



รายงานสถานการณ์สาธารณภัย

กรมป้องกันและบรรเทาสาธารณภัย กระทรวงมหาดไทย

ศูนย์อำนวยการบรรเทาสาธารณภัย (ส่วนปฏิบัติการ) www.nirapai.com

โทรสาร 0-2241-7450-6 สายด่วนนิรภัย 1784 Line @1784DDPM



ที่ของข่าว 315/2565

วันที่ 31 พฤษภาคม 2565

(เวลา 18.00 น.)

กรมป้องกันและบรรเทาสาธารณภัยขอรายงานสถานการณ์สาธารณภัยประจำวัน ดังนี้

1. สถานการณ์สาธารณภัย

วาตภัย

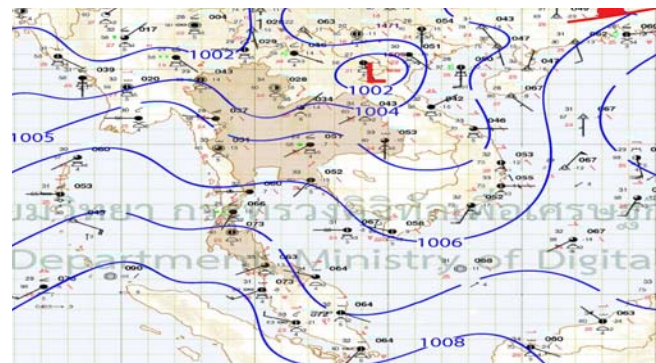
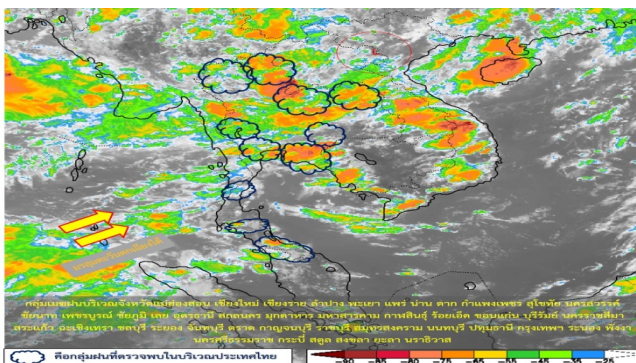
มรสุมตะวันตกเฉียงใต้ที่พัดปกคลุมทะเลอันดามัน ภาคใต้ และอ่าวไทย มีกำลังแรงขึ้น ส่งผลให้บริเวณทะเลอันดามันและอ่าวไทย มีฝนฟ้าคะนอง คลื่นสูง และลมกระโชกแรง ทำให้เกิดสถานการณ์วาตภัยระหว่างวันที่ 27 - 31 พ.ค. 65 ในพื้นที่ 8 จ. (กาญจนบุรี สมุทรสงคราม นครศรีธรรมราช สงขลา กระบี่ พังงา ตรัง สตูล) 21 อ. 64 ต. 199 ม. บ้านเรือนประชาชนได้รับความเสียหาย 668 หลัง มีผู้เสียชีวิต 1 ราย (ชาย จ.สงขลา) และบาดเจ็บ 1 ราย (ชาย จ.สงขลา)

2. การคาดการณ์ลักษณะอากาศ

ประกาศกรมอุตุนิยมวิทยา ฉบับที่ 11 (132/2565) เรื่อง คลื่นลมแรงบริเวณทะเลอันดามัน (มีผลกระทบจนถึงวันที่ 2 มิถุนายน 2565) ลงวันที่ 31 พฤษภาคม 2565 เวลา 17.00 น.

มรสุมตะวันตกเฉียงใต้ที่พัดปกคลุมทะเลอันดามัน ภาคใต้ และอ่าวไทยยังคงมีกำลังแรง ทำให้คลื่นลมบริเวณทะเลอันดามันมีคลื่นสูง 2-3 เมตร บริเวณที่มีฝนฟ้าคะนองคลื่นสูงมากกว่า 3 เมตร ส่วนอ่าวไทยตอนบนมีคลื่นสูงประมาณ 2 เมตร บริเวณที่มีฝนฟ้าคะนองคลื่นสูงมากกว่า 2 เมตร ขอให้ชาวเรือเดินเรือด้วยความระมัดระวังและหลีกเลี่ยงการเดินเรือบริเวณที่มีฝนฟ้าคะนอง โดยเรือเล็กบริเวณทะเลอันดามันควรงดออกจากฝั่งจนถึงวันที่ 2 มิ.ย. 65

พยากรณ์อากาศ 24 ชั่วโมงข้างหน้า มรสุมตะวันตกเฉียงใต้ที่พัดปกคลุมทะเลอันดามัน ประเทศไทย และอ่าวไทยมีกำลังแรง ประกอบกับมีหย่อมความกดอากาศต่ำปกคลุมบริเวณประเทศเวียดนามตอนบน และอ่าวตังเกี๋ย ลักษณะเช่นนี้ทำให้ประเทศไทยยังคงมีฝนตกต่อเนื่อง กับมีฝนตกหนักบางแห่งในบริเวณภาคตะวันออกเฉียงเหนือ และภาคใต้ฝั่งตะวันตก ขอให้ประชาชนบริเวณภาคใต้ฝั่งตะวันตก ระวังอันตรายจากฝนตกหนักและฝนที่ตกสะสมไว้ด้วย



3. ข้อมูลปริมาณฝนสูงสุดรายภาค เวลา 13.00 น. วันที่ 30 พ.ค. 65 ถึง เวลา 13.00 น. วันที่ 31 พ.ค. 65 (ข้อมูลกรมอุตุนิยมวิทยา)

ภาค	จังหวัด	สถานีวัด	อำเภอ/เขต	ปริมาณฝน
เหนือ	ลำพูน	-	เมืองฯ	41.1 มม.
ตะวันออกเฉียงเหนือ	บึงกาฬ	-	เมืองฯ	50.1 มม.
กลาง	กาญจนบุรี	-	ทองพูนภูมิ	7.1 มม.
ตะวันออก	ตราด	-	คลองใหญ่	7.2 มม.
ใต้ฝั่งตะวันออก	นราธิวาส	-	เมืองฯ	14.0 มม.
ใต้ฝั่งตะวันตก	พังงา	-	ตะกั่วป่า	47.5 มม.
กรุงเทพฯ และปริมณฑล	กรุงเทพมหานคร	กรมอุตุนิยมวิทยา	บางนา	1.5 มม.
เกณฑ์ปริมาณน้ำฝน	0.1-10 มม. = ฝนเล็กน้อย	10.1-35.0 มม. = ฝนปานกลาง	35.1-90.0 มม. = ฝนหนัก	มากกว่า 90.0 มม. = ฝนหนักมาก

4. ข้อมูลอุณหภูมิรายภาค (กรมอุตุนิยมวิทยา ณ วันที่ 31 พ.ค. 65)

ภาค	อุณหภูมิ ต่ำสุด (°C)	จังหวัด	อุณหภูมิ สูงสุด (°C)	จังหวัด
เหนือ	22.0	ตาก	37.5	อุตรดิตถ์
ตะวันออกเฉียงเหนือ	23.4	หนองบัวลำภู	36.5	ชัยภูมิ
กลาง	23.9	สุพรรณบุรี	37.0	อุทัยธานี
ตะวันออก	24.3	ฉะเชิงเทรา	35.2	สระแก้ว
ใต้	23.0	ยะลา	35.0	นราธิวาส
กรุงเทพมหานคร/ปริมณฑล	27.2	สมุทรปราการ	36.2	ปทุมธานี

*** อุณหภูมิต่ำสุด 11.5 องศาเซลเซียส (ยอดดอยอินทนนท์ อ.จอมทอง จ.เชียงใหม่)

5. พื้นที่เฝ้าระวังและเตรียมพร้อมรับสถานการณ์

กองอำนวยการป้องกันและบรรเทาสาธารณภัยกลาง (กอปภ.ก.) กองอำนวยการป้องกันและบรรเทาสาธารณภัยกลาง (กอปภ.ก.) ด่วนที่สุด ที่ มท (กอปภก) 0610/ว 98 ลงวันที่ 26 พฤษภาคม 2565 แจ้งให้จังหวัดเตรียมพร้อม เฝ้าระวังและติดตามสถานการณ์คลื่นลมแรง ระหว่างวันที่ 27 – 30 พฤษภาคม 2565 กรมอุตุนิยมวิทยาได้มีประกาศฉบับที่ 8 (129/2565) ลงวันที่ 30 พฤษภาคม 2565 เวลา 05.00 น. แจ้งว่ามรสุมตะวันตกเฉียงใต้ที่พัดปกคลุมทะเลอันดามัน ประเทศไทย และอ่าวไทย จะมีกำลังแรง ทำให้คลื่นลมบริเวณทะเลอันดามันและอ่าวไทยมีกำลังแรงขึ้น โดยบริเวณทะเลอันดามันมีคลื่นสูง 2-3 เมตร บริเวณที่มีฝนฟ้าคะนองคลื่นสูงมากกว่า 3 เมตร ส่วนบริเวณอ่าวไทยตอนบนมีคลื่นสูงประมาณ 2 เมตร บริเวณที่มีฝนฟ้าคะนองคลื่นสูงมากกว่า 2 เมตร โดยมีพื้นที่เฝ้าระวังสถานการณ์ ระหว่างวันที่ 30 พฤษภาคม – 2 มิถุนายน 2565 ดังนี้

พื้นที่เฝ้าระวังสถานการณ์คลื่นลมแรง

ภาคใต้ จังหวัดระนอง (อ.เมืองฯ สุขสำราญ กะเปอร์) **พังงา** (อ.เมืองฯ เกาะยาว ทัพปุด ตะกั่วทุ่ง ท้ายเหมือง ตะกั่วป่า คุระบุรี) **ภูเก็ต** (อ.เมืองฯ กะทู้ ถลาง) **กระบี่** (อ.เมืองฯ คลองท่อม เกาะลันตา เหนือคลอง อ่าวลึก) **ตรัง** (อ.กันตัง สิเกา ปะเหลียน หาดสำราญ) และ**สตูล** (อ.เมืองฯ ละงู มะนัง ทุ่งหว้า)

จึงให้จังหวัดดำเนินการตามหนังสือกองอำนวยการป้องกันและบรรเทาสาธารณภัย (กอปก.ก.) ด่วนที่สุด ที่ มท (กปกก) 0610/ว 98 ลงวันที่ 26 พฤษภาคม 2565 และให้ถือปฏิบัติตามแนวทางในหนังสือกองบัญชาการป้องกันและบรรเทาสาธารณภัยแห่งชาติ ด่วนที่สุด ที่ มท (บกปก) 0624/ว 20 ลงวันที่ 20 ตุลาคม 2564

เพื่อเป็นการเน้นย้ำให้พื้นที่เตรียมความพร้อม เฝ้าระวังและติดตามสถานการณ์ ขอให้ศูนย์ป้องกันและบรรเทาสาธารณภัยเขต 12 สงขลา และเขต 18 ภูเก็ต ดำเนินการตามหนังสือ กอปก.ก. ด่วนที่สุด ที่ มท (กปกก) 0610/ว 99 ลงวันที่ 26 พฤษภาคม 2565

6. ข้อสั่งการรัฐมนตรีว่าการกระทรวงมหาดไทย/ผู้บัญชาการป้องกันและบรรเทาสาธารณภัยแห่งชาติ

รัฐมนตรีว่าการกระทรวงมหาดไทยในฐานะผู้บัญชาการป้องกันและบรรเทาสาธารณภัยแห่งชาติ ได้มีข้อสั่งการเมื่อวันที่ 6 พ.ค. 65 สั่งการให้กองอำนวยการป้องกันและบรรเทาสาธารณภัยจังหวัดเตรียมพร้อมรับสถานการณ์อุทกภัยในช่วงฤดูฝน ปี 2565 ดังนี้

ด้วยกรมอุตุนิยมวิทยาได้คาดการณ์ลักษณะอากาศช่วงฤดูฝนของประเทศไทย ปี 2565 ว่าฤดูฝนของประเทศไทยปีนี้ จะเริ่มต้นประมาณกลางเดือนพฤษภาคม และจะสิ้นสุดประมาณกลางเดือนตุลาคม โดยในช่วงเดือนสิงหาคมและกันยายน จะเป็นช่วงที่มีฝนตกชุกหนาแน่น และมีโอกาสสูงที่จะมีพายุหมุนเขตร้อนเคลื่อนผ่านประเทศไทยบริเวณภาคตะวันออกเฉียงเหนือ และภาคเหนือ ซึ่งจะส่งผลให้มีฝนตกหนักถึงหนักมากอาจก่อให้เกิดสภาวะน้ำท่วมฉับพลัน น้ำป่าไหลหลาก รวมทั้งน้ำล้นตลิ่งได้ในบางพื้นที่

เพื่อให้การเตรียมรับสถานการณ์อุทกภัยในช่วงฤดูฝนปี 2565 เป็นไปอย่างมีประสิทธิภาพ จึงให้กองอำนวยการป้องกันและบรรเทาสาธารณภัยจังหวัดดำเนินการ ดังนี้

1. การเตรียมความพร้อม

1.1 การเฝ้าระวังและติดตามสถานการณ์อุทกภัย ให้จัดตั้งคณะทำงานติดตามสถานการณ์ โดยมีหน่วยงานที่เกี่ยวข้องตามแผนเผชิญเหตุอุทกภัย ทำหน้าที่ติดตาม วิเคราะห์ข้อมูลสภาพอากาศ สถานการณ์น้ำ และประเมินสถานการณ์ที่อาจส่งผลให้เกิดสาธารณภัยในช่วงฤดูฝน เสนอต่อผู้อำนวยการจังหวัดในการเตรียมการเผชิญเหตุได้อย่างเหมาะสมกับสถานการณ์และสภาพพื้นที่

1.2 การจัดทำแผนเผชิญเหตุอุทกภัย ให้ทบทวนและปรับปรุงแผนเผชิญเหตุอุทกภัยของจังหวัด โดยให้ความสำคัญกับการจัดทำรายละเอียดในประเด็นสำคัญ อาทิ ข้อมูลพื้นที่เสี่ยงอุทกภัยดินถล่มในระดับหมู่บ้าน/ชุมชน รายการเครื่องมือ วัสดุ อุปกรณ์ เครื่องจักรกลสาธารณภัยของหน่วยงานต่างๆ การกำหนดจุด/พื้นที่ปลอดภัยประจำหมู่บ้าน/ชุมชน แผนรองรับการอพยพประชาชน และสถานที่จัดตั้งศูนย์พักพิงชั่วคราว การกำหนดบทบาทภารกิจหน่วยงานให้เหมาะสมกับโครงสร้างศูนย์บัญชาการเหตุการณ์จังหวัด ตามระบบบัญชาการเหตุการณ์ ช่องทางการสื่อสาร พื้นที่รับผิดชอบ และกำหนดตัวบุคคลหรือหน่วยงานที่เหมาะสมรับผิดชอบภารกิจให้ชัดเจน พร้อมทั้งกำหนดให้มีการซักซ้อมแนวทางการปฏิบัติตามแผนเผชิญเหตุอุทกภัยร่วมกับหน่วยงานที่เกี่ยวข้อง เพื่อสร้างความเข้าใจถึงกลไกการปฏิบัติงานร่วมกัน เมื่อเกิดสถานการณ์อุทกภัย

1.3 การระบายน้ำและการเพิ่มพื้นที่รองรับน้ำ ให้มอบหมายกองอำนาจการป้องกันและบรรเทาสาธารณภัยในแต่ละระดับ วางแผนการติดตั้งเครื่องจักรกลสาธารณภัยในพื้นที่เสี่ยงอุทกภัยไว้เป็นการล่วงหน้าอย่างเป็นระบบ โดยเฉพาะพื้นที่เสี่ยงในเขตชุมชน พื้นที่สำคัญทางเศรษฐกิจ และเส้นทางคมนาคมที่มักเกิดอุทกภัยเป็นประจำให้เร่งทำการขุดลอกท่อระบายน้ำ ดูปเลน ทำความสะอาดร่องน้ำ สำหรับคู คลอง แหล่งน้ำต่างๆ ให้กำจัดวัชพืชขยะสิ่งกีดขวางทางน้ำ เพื่อใช้รองรับน้ำฝน รวมถึงน้ำจากท่อระบายน้ำได้อย่างเต็มประสิทธิภาพ พร้อมทั้งให้วางแผนการลำเลียงน้ำที่มีการระบายในช่วงน้ำมากไปยังพื้นที่รองรับน้ำต่างๆ ที่มีน้ำน้อย อาทิ การเปิดทางน้ำการสูบส่งน้ำไปยังแหล่งน้ำสาธารณะ เป็นต้น เพื่อกักเก็บน้ำไว้ใช้กรณีเกิดสถานการณ์ฝนทิ้งช่วง

1.4 การตรวจสอบความมั่นคงแข็งแรงสถานที่ใช้กักเก็บน้ำกั้นน้ำ อาทิ อ่างเก็บน้ำ พังกั้นน้ำ ให้มอบหมายหน่วยงานรับผิดชอบทำการสำรวจ ตรวจสอบ และปรับปรุงให้เกิดความมั่นคงแข็งแรง ตามหลักวิศวกรรมเพื่อรองรับกรณีฝนตกหนัก หรือน้ำไหลเข้า/ผ่านในปริมาณมาก รวมทั้งสร้างความมั่นใจให้กับประชาชนในพื้นที่

1.5 การแจ้งเตือนภัย เมื่อมีแนวโน้มการเกิดสถานการณ์อุทกภัย วาตภัย และดินถล่มให้แจ้งเตือนไปยังกองอำนาจการป้องกันและบรรเทาสาธารณภัยในแต่ละระดับ เพื่อเตรียมการให้ความช่วยเหลือตามแผนเผชิญเหตุอุทกภัย และให้แจ้งเตือนประชาชนทราบถึงสถานการณ์ในช่องทางต่างๆ เพื่อสร้างการรับรู้ถึงแนวทางการปฏิบัติตนให้เกิดความปลอดภัย ช่องทางการแจ้งข้อมูล และการขอรับความช่วยเหลือจากภาครัฐ

2. การเผชิญเหตุ

เมื่อเกิดหรือคาดว่าจะเกิดสถานการณ์อุทกภัย วาตภัย และดินถล่ม ให้ดำเนินการตามแนวทาง ดังนี้

2.1 จัดตั้งศูนย์บัญชาการเหตุการณ์จังหวัด อำเภอ และศูนย์ปฏิบัติการฉุกเฉินท้องถิ่นเพื่อเป็นศูนย์ควบคุมสั่งการ และอำนาจการหลักในการระดมสรรพกำลังตลอดจนการประสานการปฏิบัติระหว่างหน่วยงานต่างๆ ทั้งฝ่ายพลเรือน หน่วยทหาร องค์กรปกครองส่วนท้องถิ่น และองค์กรสาธารณกุศล

2.2 พื้นที่ที่เมื่อฝนตกหนัก มักเกิดน้ำท่วมขังสร้างความเสียหายต่อทรัพย์สินของประชาชน ให้มอบหมายฝ่ายปกครอง กำนัน ผู้ใหญ่บ้าน ผู้นำชุมชน อาสาสมัครป้องกันภัยฝ่ายพลเรือน ตลอดจนเชิญชวนประชาชนจิตอาสา ร่วมเฝ้าระวัง และร่วมกันกำจัดสิ่งกีดขวางทางน้ำ พร้อมทั้งบูรณาการหน่วยงานฝ่ายพลเรือน หน่วยทหาร ตลอดจนภาคเอกชน ในการใช้เครื่องจักรกลสาธารณภัยเปิดทางน้ำ หรือสูบน้ำระบายออกจากพื้นที่

2.3 จัดชุดปฏิบัติการให้ความช่วยเหลือประชาชนแต่ละด้านให้ครอบคลุม อาทิ ด้านการดำรงชีพ ให้จัดตั้งโรงครัวพระราชทาน การให้ความช่วยเหลือด้านอาหาร น้ำดื่ม การรักษาพยาบาล แก่ประชาชนที่ประสบภัยตามวงรอบอย่างต่อเนื่อง ด้านที่อยู่อาศัยให้บูรณาการหน่วยงาน ทั้งฝ่ายพลเรือน หน่วยทหาร อาสาสมัครประชาชนจิตอาสาและองค์กรปกครองส่วนท้องถิ่น เพื่อเร่งซ่อมแซมบ้านเรือนประชาชนโดยเร็ว และกรณีเส้นทางคมนาคมมีน้ำท่วมขังหรือได้รับความเสียหายจากอุทกภัย ให้จัดทำป้ายแจ้งเตือน จัดเจ้าหน้าที่อำนวยความสะดวกแนะนำเส้นทางเลี่ยงที่ปลอดภัย รวมทั้งจัดยานพาหนะที่เหมาะสม อาทิ เรือ รถยกสูง เพื่อให้ความช่วยเหลือประชาชน พร้อมทั้งเร่งซ่อมแซมเส้นทางที่ชำรุด/ถูกตัดขาด เพื่อให้ประชาชนสามารถกลับมาใช้ชีวิตได้ตามปกติโดยเร็ว

2.4 การรายงานสถานการณ์อุทกภัย ให้รายงานให้กระทรวงมหาดไทยทราบผ่านกองอำนาจการป้องกันและบรรเทาสาธารณภัยกลางตามช่องทางที่กำหนดอย่างต่อเนื่อง และเนื่องจากปัจจุบันยังคงมีสถานการณ์การแพร่ระบาดของโรคติดเชื้อไวรัสโคโรนา 2019 (COVID-19) จึงขอให้ความสำคัญกับการดำเนินการตามมาตรการป้องกันโรคของกระทรวงสาธารณสุขด้วย

7. สภาพน้ำในอ่างเก็บน้ำ (ข้อมูลกรมชลประทาน วันที่ 31 พ.ค. 65)

ตารางสภาพน้ำในอ่างเก็บน้ำขนาดใหญ่ จำนวน 35 อ่าง

อ่างเก็บน้ำ	ความจุที่ รณก. (ล้าน ม ³)	ปริมาณน้ำในอ่างฯ		ปริมาณน้ำใช้การได้		ปริมาณน้ำไหลลงอ่างฯ		ปริมาณน้ำระบาย		ปริมาณน้ำ รับได้อีก (ล้าน ม ³)
		ปริมาตร (ล้าน ม ³)	% น้ำเก็บ กัก	ปริมาตร (ล้าน ม ³)	% น้ำ ใช้การ	วันนี้ (ล้าน ม ³)	เมื่อวาน (ล้าน ม ³)	วันนี้ (ล้าน ม ³)	เมื่อวาน (ล้าน ม ³)	
1. ภูมิพล (ตก)	13,462	6,092	45	2,292	24	11.92	17.12	3.00	2.00	7,370
2. สิริกิติ์(อต)	9,510	3,733	39	883	13	4.80	9.41	10.05	10.06	5,777
3. แม่จัดสมบูรณ์ชล(ชม)	265	122	46	110	44	0.19	0.21	0.21	0.18	143
4. แม่กวางอุดมธารา(ชม)	263	97	37	83	33	0.29	0.37	0.05	0.05	166
5. กี้วลม(ลป)	106	78	73	74	72	1.00	0.96	0.75	0.75	28
6. กี้วคอง(ลป)	170	144	84	137	84	1.21	0.81	0.00	0.00	26
7. แควน้อยบำรุงแดน(พล)	939	359	38	316	35	1.87	2.10	3.02	3.02	580
8. แม่มอก(ลป)	110	52	47	36	38	0.02	0.02	0.02	0.02	58
9. ห้วยหลวง(อต)	136	41	30	34	27	0.10	0.35	0.11	0.11	95
10. น้ำอูน(สน)	520	231	44	186	39	0.78	2.12	0.00	0.00	289
11. น้ำพุง(สน)	165	67	41	59	38	0.51	0.14	0.57	0.56	98
12. จุฬารัตน์(ชย)	164	98	60	61	48	0.17	0.17	0.00	0.00	66
13. อุบลรัตน์(ชก)	2,431	1,041	43	460	25	4.47	1.44	10.01	7.00	1,390
14. ลำปาว(กส)	1,980	735	37	635	34	23.11	24.41	0.21	0.21	1,245
15. ลำตะคอง(นม)	314	196	62	173	59	0.62	0.53	0.69	0.69	118
16. ลำพระเพลิง(นม)	155	102	66	100	65	0.00	0.29	0.88	0.88	53
17. มูลบย(นม)	141	88	63	81	61	0.12	0.12	0.04	0.04	53
18. ลำแซะ(นม)	275	177	64	1,470	63	0.51	0.77	0.12	0.12	98
19. ลำน้ำจืด(บร)	121	99	81	95	81	0.38	0.00	0.15	0.15	22
20. สิรินคร(อบ)	1,966	1,106	56	275	24	3.84	5.90	5.01	5.03	860
21. ป่าสักชลสิทธิ์(ลป)	960	289	30	286	30	0.00	1.86	1.47	1.47	671
22. ทับเสลา(อน)	160	76	48	59	41	0.00	0.00	0.11	0.11	84
23. กระเสียว(สพ)	299	216	72	176	68	1.09	0.69	1.65	1.65	83
24. ศรีนครินทร์(กจ)	17,745	14,445	81	4,180	56	7.83	14.58	20.13	14.99	3,300
25. วชิราลงกรณ์(กจ)	8,860	4,936	56	1,924	33	9.92	12.73	19.97	20.05	3,924
26. ขุนด่านปราการชล(นย)	224	45	20	41	19	0.35	0.10	0.38	0.55	179
27. คลองสิียด(ฉช)	420	95	23	65	17	0.21	0.75	0.14	0.14	325
28. บางพระ(ชบ)	117	87	74	75	71	0.18	0.03	0.36	0.35	30
29. หนองปลาไหล(รย)	164	123	75	109	73	0.40	0.00	0.11	0.11	41
30. ประแสร์(รย)	295	199	67	179	65	0.00	0.31	0.49	0.49	96
31. ฤๅษี(บจ)	295	68	23	49	18	0.03	0.09	0.05	0.05	227
32. แก่งกระจาน(พบ)	710	364	51	299	46	1.17	1.75	1.30	1.30	346
33. ปราณบุรี(ปช)	391	225	57	207	55	1.68	1.20	0.41	0.41	166
34. รัชชประภา(สฎ)	5,639	3,171	56	1,820	42	17.96	22.37	15.01	7.94	2,468
35. บางยาง(ยล)	1,454	1,048	72	772	66	4.68	3.30	4.98	4.98	406
รวมทั้งประเทศ	70,926	40,045	56	16,503	35	101.40	127.00	101.45	85.46	30,881
หมายเหตุ	ปริมาณน้ำที่มากกว่า ร้อยละ 80	ปริมาณน้ำที่น้อยกว่าหรือเท่ากับ ร้อยละ 30			ปริมาณน้ำที่ใช้การได้ น้อยกว่าร้อยละ 30		% น้ำเก็บกัก / ปริมาณน้ำไหลเข้าอ่างฯ / ปริมาณ น้ำระบาย สูงสุด			

อ่างเก็บน้ำขนาดใหญ่ที่ปริมาณน้ำเก็บกักอยู่ในเกณฑ์มากกว่าร้อยละ 80 ขึ้นไป ของความจุอ่างฯ จำนวน 3 อ่าง (กิวคอกหมา ลำนางรอง และศรีนครินทร์)

อ่างเก็บน้ำขนาดใหญ่ที่ปริมาณน้ำน้อยกว่าหรือเท่ากับ ร้อยละ 30 ของความจุอ่างฯ จำนวน 5 อ่าง (ห้วยหลวง ป่าสักชลสิทธิ์ ขุนด่านปราการชล คลองสีชัย และนฤปดินทรจินดา)

อ่างเก็บน้ำขนาดใหญ่ที่ปริมาณน้ำที่ใช้การได้อยู่ในเกณฑ์น้อยกว่าร้อยละ 30 ของความจุอ่างฯ จำนวน 8 อ่าง (ภูมิพล สิริกิติ์ ห้วยหลวง อุบลรัตน์ สิรินคร ขุนด่านปราการชล คลองสีชัย และนฤปดินทรจินดา)

8. สถิติอุบัติเหตุทางถนน วันที่ 31 พ.ค. 65 (ข้อมูลจากบริษัทกลางคุ้มครองผู้ประสบภัยจากรถจำกัด ยังไม่รวมข้อมูล สตช. และ สธ.)

ช่วงเวลา	ผู้เสียชีวิต	ผู้บาดเจ็บ	รวม
30 พ.ค. 65	53	2,846	2,899
1 - 30 พ.ค. 65	1,103	68,746	69,849
1 ม.ค. 65 - 30 พ.ค. 65	6,131	357,219	363,350

จึงเรียนมาเพื่อโปรดทราบ

นายบุญธรรม เลิศสุขีเกษม
อธิบดีกรมป้องกันและบรรเทาสาธารณภัย
ผู้อำนวยการกลาง