



รายงานสถานการณ์สาธารณภัย

กรมป้องกันและบรรเทาสาธารณภัย กระทรวงมหาดไทย

ศูนย์อำนวยการบรรเทาสาธารณภัย (ส่วนปฏิบัติการ) www.nirapai.com

โทรสาร 0-2241-7450-6 สายด่วนนิรภัย 1784 Line @1784DDPM



ที่ของข่าว 313/2565

วันที่ 30 พฤษภาคม 2565

(เวลา 18.00 น.)

กรมป้องกันและบรรเทาสาธารณภัยขอรายงานสถานการณ์สาธารณภัยประจำวัน ดังนี้

1. สถานการณ์สาธารณภัย

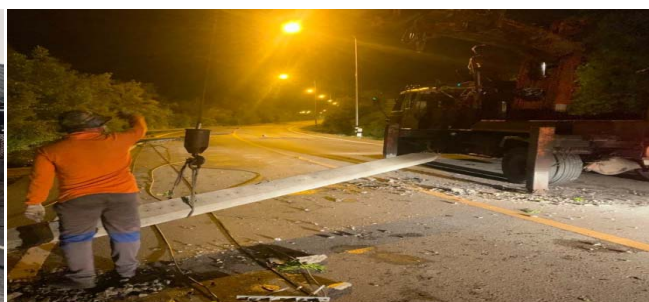
1.1 วาตภัย

มรสุมตะวันตกเฉียงใต้ที่พัดปกคลุมทะเลอันดามัน ภาคใต้ และอ่าวไทย มีกำลังแรงขึ้น ส่งผลให้บริเวณทะเลอันดามันและอ่าวไทย มีฝนฟ้าคะนอง คลื่นสูง และลมกระโชกแรง ทำให้เกิดสถานการณ์วาตภัยระหว่างวันที่ 27 - 30 พ.ค. 65 ในพื้นที่ 8 จ. (กาญจนบุรี สมุทรสงคราม นครศรีธรรมราช สงขลา กระบี่ พังงา ตรัง สตูล) **21 อ. 64 ต. 199 ม. บ้านเรือนประชาชนได้รับความเสียหาย 668 หลัง มีผู้เสียชีวิต 1 ราย (ชาย จ.สงขลา) และบาดเจ็บ 1 ราย (ชาย จ.สงขลา) ดังนี้**

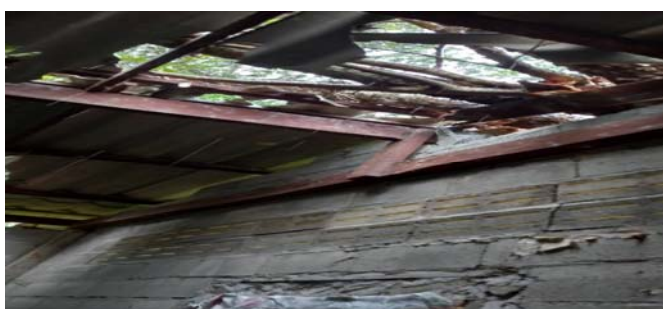
จังหวัด	วันเกิดเหตุ	ผลกระทบ			รายชื่ออำเภอ	ความเสียหาย			สถานการณ์ปัจจุบัน
		อำเภอ	ตำบล	หมู่บ้าน		หลัง	เสียชีวิต	บาดเจ็บ	
ภาคกลาง รวม 2 จังหวัด 4 อ. 14 ต. 28 ม. บ้านเรือนประชาชนได้รับผลกระทบ 34 หลัง									
1.กาญจนบุรี	27 พ.ค. 65	1	1	1	ทองผาภูมิ	2	-	-	อยู่ระหว่างการให้ความช่วยเหลือ
2.สมุทรสงคราม	28 พ.ค. 65	3	13	27	เมืองฯ อัมพวา บางคนที	32	-	-	อยู่ระหว่างการให้ความช่วยเหลือ
ภาคใต้ รวม 6 จังหวัด 17 อ. 50 ต. 171 ม. บ้านเรือนประชาชนได้รับผลกระทบ 634 หลัง มีผู้เสียชีวิต 1 ราย และบาดเจ็บ 1 ราย									
3.นครศรีธรรมราช	28 พ.ค. 65	1	1	2	ลิขิต	2	-	-	อยู่ระหว่างการให้ความช่วยเหลือ
4.สงขลา	28 พ.ค. 65 29 พ.ค. 65	3	3	6	เมืองฯ ฉะนระ สะเดา	9	1	1	อยู่ระหว่างการให้ความช่วยเหลือ
5.กระบี่	28 พ.ค. 65	1	1	3	เหนือคลอง	3	-	-	อยู่ระหว่างการให้ความช่วยเหลือ

จังหวัด	วันเกิดเหตุ	ผลกระทบ			รายชื่ออำเภอ	ความเสียหาย			สถานการณ์ปัจจุบัน
		อำเภอ	ตำบล	หมู่บ้าน		หลัง	เสียชีวิต	บาดเจ็บ	
6.พังงา	28 พ.ค. 65	1	2	2	เมืองฯ	5	-	-	อยู่ระหว่างการให้ความช่วยเหลือ
7.ตรัง	28 พ.ค. 65 30 พ.ค. 65	4	13	41	ห้วยยอด วังวิเศษ สิเกา หาดสำราญ	66	-	-	อยู่ระหว่างการให้ความช่วยเหลือ
8.สตูล	28-29 พ.ค. 65	7	30	117	เมืองฯ ท่งหั่ว ท่าแพ ควนกาหลง ละงู ควนโดน มะนัง	549	-	-	อยู่ระหว่างการให้ความช่วยเหลือ

1) จ.สมุทรสงคราม วันที่ 28 พ.ค. 65 เวลา 16.30 น. เกิดวาตภัยในพื้นที่ (ม.2-5) ต.บางจะเกร็ง (ม.1,5,9) ต.ชั้นแตก (ม.1,2,10,11) ต.บ้านปรก (1,2,6) ต.ท้ายหาด (ม.2,3) ต.ลาดใหญ่ (1,5) ต.บางแก้ว ต.แม่กลอง อ.เมืองฯ (ม.1,4) ต.บางแค (ม.7) ต.แควอ้อม (ม.5) ต.บางช้าง (ม.4) ต.บางนางลี่ อ.อัมพวา (ม.8) ต.บางพรหม (ม.3,5) ต.บางกุ้ง) อ.บางคนที บ้านเรือนประชาชนได้รับความเสียหาย 32 หลัง ไม่มีผู้บาดเจ็บและเสียชีวิต โดย สนง.ปภ.จ. กฟภ. จนท.ตร. จิตอาสา อปพร. อาสาสมัคร มูลนิธิ เข้าสำรวจความเสียหายและให้การช่วยเหลือแล้ว



2) จ.ตรัง วันที่ 28,30 พ.ค. 65 เวลา 06.00 น. เกิดวาตภัยในพื้นที่ (ม.4,6,7,10,11,12) ต.เขากอบ อ.ห้วยยอด อ.วังวิเศษ อ.สิเกา อ.หาดสำราญ บ้านเรือนประชาชนได้รับความเสียหาย 66 หลัง ไม่มีผู้บาดเจ็บและเสียชีวิต โดย สนง.ปภ.จ. กฟภ. จนท.ตร. จิตอาสา อปพร. อาสาสมัคร มูลนิธิ เข้าสำรวจความเสียหายและให้การช่วยเหลือแล้ว



3) จ.สตูล วันที่ 28-29 พ.ค. 65 เวลา 16.30 น. เกิดวาตภัยในพื้นที่ อ.เมืองฯ อ.ท่งหั่ว อ.ท่าแพ อ.ควนกาหลง อ.ละงู อ.ควนโดน อ.มะนัง บ้านเรือนประชาชนได้รับความเสียหาย 549 หลัง ไม่มีผู้บาดเจ็บและเสียชีวิต โดย สนง.ปภ.จ. กฟภ. จนท.ตร. จิตอาสา อปพร. อาสาสมัคร มูลนิธิ เข้าสำรวจความเสียหายและให้การช่วยเหลือแล้ว



1.2 อุบัติเหตุ

จ.ระยอง วันที่ 30 พ.ค. 65 เวลา 04.30 น. เกิดอุบัติเหตุรถกระบะเสียหลักชนเสาไฟฟ้า บนทางหลวงหมายเลข 3191 ต.มาบข่า อ.นิคมพัฒนา ส่งผลให้มีผู้เสียชีวิต 2 ราย (ชาย 1 ราย หญิง 1 ราย) มีผู้ได้รับบาดเจ็บ 3 ราย (ชาย 2 ราย หญิง 1 ราย) โดย สนง.ปภ.จ. อำเภอบ.อ.ปท. หน่วยบริการการแพทย์ฉุกเฉิน อปพร. อาสาสมัครมูลนิธิและหน่วยงานที่เกี่ยวข้องเข้าให้การช่วยเหลือนำผู้บาดเจ็บส่ง รพ.เฉลิมพระเกียรติ และรพ.นิคมพัฒนา สาเหตุอยู่ระหว่างการสอบสวนของเจ้าหน้าที่

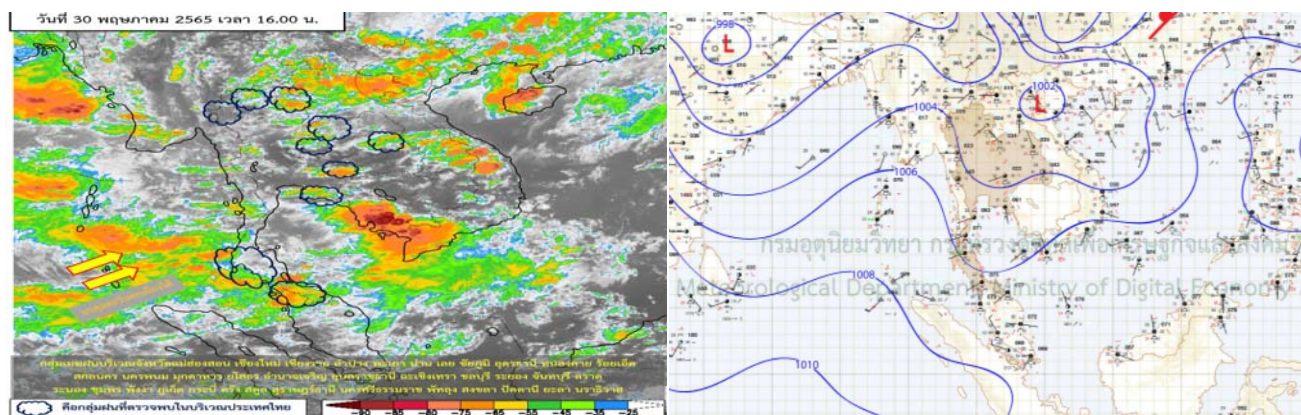


2. การคาดการณ์ลักษณะอากาศ

ประกาศกรมอุตุนิยมวิทยา ฉบับที่ 9 (130/2565) เรื่องคลื่นลมแรงบริเวณทะเลอันดามัน (มีผลกระทบจนถึงวันที่ 2 มิถุนายน 2565) ลงวันที่ 30 พฤษภาคม 2565 เวลา 17.00 น.

มรสุมตะวันตกเฉียงใต้ที่พัดปกคลุมทะเลอันดามัน ภาคใต้ และอ่าวไทย มีกำลังแรง ทำให้คลื่นลมบริเวณทะเลอันดามันและอ่าวไทยตอนบนมีกำลังแรง โดยบริเวณทะเลอันดามันมีคลื่นสูง 2-3 เมตร บริเวณที่มีฝนฟ้าคะนองคลื่นสูงมากกว่า 3 เมตร ส่วนอ่าวไทยตอนบนมีคลื่นสูงประมาณ 2 เมตร บริเวณที่มีฝนฟ้าคะนองคลื่นสูงมากกว่า 2 เมตร ขอให้ชาวเรือเดินเรือด้วยความระมัดระวังและหลีกเลี่ยงการเดินเรือบริเวณที่มีฝนฟ้าคะนอง โดยเรือเล็กบริเวณทะเลอันดามันควรงดออกจากฝั่งจนถึงวันที่ 2 มิ.ย. 65

พยากรณ์อากาศ 24 ชั่วโมงข้างหน้า มรสุมตะวันตกเฉียงใต้ที่พัดปกคลุมทะเลอันดามัน ประเทศไทย และอ่าวไทยมีกำลังแรง ประกอบกับมีหย่อมความกดอากาศต่ำปกคลุมบริเวณประเทศลาว และเวียดนามตอนบน ลักษณะเช่นนี้ทำให้ประเทศไทยยังคงมีฝนตกต่อเนื่อง กับมีฝนตกหนักบางแห่งในบริเวณภาคตะวันออกเฉียงเหนือ ภาคตะวันออก และภาคใต้ฝั่งตะวันตก ขอให้ประชาชนบริเวณภาคใต้ฝั่งตะวันตก ระวังอันตรายจากฝนตกหนัก และฝนที่ตกสะสมไว้ด้วย



3. ข้อมูลปริมาณฝนสูงสุดรายภาค เวลา 13.00 น. วันที่ 29 พ.ค. 65 ถึง เวลา 13.00 น. วันที่ 30 พ.ค. 65 (ข้อมูลกรมอุตุนิยมวิทยา)

ภาค	จังหวัด	สถานีวัด	อำเภอ/เขต	ปริมาณฝน
เหนือ	เชียงใหม่	-	เมืองฯ	7.5 มม.
ตะวันออกเฉียงเหนือ	กาฬสินธุ์	-	กมลาไสย	60.1 มม.
กลาง	ชัยนาท	-	สรรพยา	28.5 มม.
ตะวันออก	สระแก้ว	-	เมืองฯ	9.2 มม.
ใต้ฝั่งตะวันออก	สงขลา	ท่าอากาศยานหาดใหญ่	คลองหอยโข่ง	27.2 มม.
ใต้ฝั่งตะวันตก	พังงา	-	ตะกั่วป่า	73.3 มม.
กรุงเทพฯและปริมณฑล	-	-	-	-
เกณฑ์ปริมาณน้ำฝน	0.1-10 มม.= ฝนเล็กน้อย	10.1-35.0 มม.= ฝนปานกลาง	35.1-90.0 มม.= ฝนหนัก	มากกว่า 90.0 มม.= ฝนหนักมาก

4. ข้อมูลอุณหภูมิรายภาค (กรมอุตุนิยมวิทยา ณ วันที่ 30 พ.ค. 65)

ภาค	อุณหภูมิต่ำสุด (°C)	จังหวัด	อุณหภูมิสูงสุด (°C)	จังหวัด
เหนือ	21.2	ตาก	36.6	เพชรบูรณ์
ตะวันออกเฉียงเหนือ	22.1	กาฬสินธุ์	36.3	ชัยภูมิ
กลาง	22.9	กาญจนบุรี	37.0	นครสวรรค์
ตะวันออก	24.8	ฉะเชิงเทรา	35.3	ปราจีนบุรี
ใต้	22.5	ระนอง	35.3	เพชรบุรี
กรุงเทพฯมหานคร/ปริมณฑล	26.4	สมุทรปราการ	36.2	ปทุมธานี

*** อุณหภูมียอดดอยต่ำสุด 10.8 องศาเซลเซียส (ยอดดอยอินทนนท์ อ.จอมทอง จ.เชียงใหม่)

5. พื้นที่เฝ้าระวังและเตรียมพร้อมรับสถานการณ์

5.1 กองอำนวยการป้องกันและบรรเทาสาธารณภัยกลาง (กอปภ.ก.) กองอำนวยการป้องกันและบรรเทาสาธารณภัยกลาง (กอปภ.ก.) ด่วนที่สุด ที่ มท (กปภก) 0610/ว 98 ลงวันที่ 26 พฤษภาคม 2565 แจ้งให้จังหวัดเตรียมพร้อม เฝ้าระวังและติดตามสถานการณ์คลื่นลมแรง ระหว่างวันที่ 27 – 30 พฤษภาคม 2565 กรมอุตุนิยมวิทยาได้มีประกาศฉบับที่ 8 (129/2565) ลงวันที่ 30 พฤษภาคม 2565 เวลา 05.00 น. แจ้งว่ามรสุมตะวันตกเฉียงใต้ที่พัดปกคลุมทะเลอันดามัน ประเทศไทย และอ่าวไทย จะมีกำลังแรง ทำให้คลื่นลมบริเวณทะเลอันดามันและอ่าวไทยมีกำลังแรงขึ้น โดยบริเวณทะเลอันดามันมีคลื่นสูง 2-3 เมตร บริเวณที่มีฝนฟ้าคะนองคลื่นสูงมากกว่า 3 เมตร ส่วนบริเวณอ่าวไทยตอนบนมีคลื่นสูงประมาณ 2 เมตร บริเวณที่มีฝนฟ้าคะนองคลื่นสูงมากกว่า 2 เมตร โดยมีพื้นที่เฝ้าระวังสถานการณ์ ระหว่างวันที่ 30 พฤษภาคม – 2 มิถุนายน 2565 ดังนี้

พื้นที่เฝ้าระวังสถานการณ์คลื่นลมแรง

ภาคใต้ จังหวัดระนอง (อ.เมืองฯ สุขสำราญ กะเปอร์) พังงา (อ.เมืองฯ เกาะยาว ทับปุด ตะกั่วทุ่ง ท้ายเหมือง ตะกั่วป่า กระบุรี) ภูเก็ต (อ.เมืองฯ กะทู้ ถลาง) กระบี่ (อ.เมืองฯ คลองท่อม เกาะลันตา เหนือคลอง อ่าวลึก) ตรัง (อ.กันตัง สิเกา ปะเหลียน หาดสำราญ) และสตูล (อ.เมืองฯ ละงู มะนัง ทุ่งหว้า)

จึงให้จังหวัดดำเนินการตามหนังสือกองอำนาจการป้องกันและบรรเทาสาธารณภัย (กอปภ.ก.) ส่วนที่ ๑๑๖ ที่ มท (กปภก) 0610/ว 98 ลงวันที่ 26 พฤษภาคม 2565 และให้ถือปฏิบัติตามแนวทางในหนังสือกองบัญชาการป้องกันและบรรเทาสาธารณภัยแห่งชาติ ส่วนที่ ๑๑๖ ที่ มท (บคปภ) 0624/ว 20 ลงวันที่ 20 ตุลาคม 2564

เพื่อเป็นการเน้นย้ำให้พื้นที่เตรียมความพร้อม เฝ้าระวังและติดตามสถานการณ์ ขอให้ศูนย์ป้องกันและบรรเทาสาธารณภัยเขต 12 สงขลา และเขต 18 ภูเก็ต ดำเนินการตามหนังสือ กอปภ.ก. ส่วนที่ ๑๑๖ ที่ มท (กปภก) 0610/ว 99 ลงวันที่ 26 พฤษภาคม 2565

5.2 กองอำนาจการป้องกันและบรรเทาสาธารณภัยกลาง (กอปภ.ก.) ได้ติดตามสภาวะอากาศและพิจารณาปัจจัยเสี่ยง กอปรกับกรมอุตุนิยมวิทยาได้มีประกาศฉบับที่ 1 (122/2565) ลงวันที่ 26 พฤษภาคม 2565 เวลา 17.00 น. แจ้งว่า มรสุมตะวันตกเฉียงใต้ที่พัดปกคลุมทะเลอันดามัน ประเทศไทย และอ่าวไทย จะมีกำลังแรงขึ้น ทำให้คลื่นลมบริเวณทะเลอันดามันและอ่าวไทยมีกำลังแรงขึ้น โดยบริเวณทะเลอันดามันมีคลื่นสูง 2-3 เมตร บริเวณที่มีฝนฟ้าคะนองคลื่นสูงมากกว่า 3 เมตร ส่วนบริเวณอ่าวไทยตอนบน มีคลื่นสูงประมาณ 2 เมตร บริเวณที่มีฝนฟ้าคะนองคลื่นสูงมากกว่า 2 เมตร โดยมีพื้นที่เฝ้าระวังสถานการณ์ ระหว่างวันที่ 27-30 พฤษภาคม 2565 ดังนี้

พื้นที่เฝ้าระวังสถานการณ์คลื่นลมแรง

ภาคใต้ จังหวัดระนอง (อ.เมืองฯ สุขสำราญ กะเปอร์) **พังงา** (อ.เมืองฯ เกาะยาว ทับปุด ตะกั่วทุ่ง ท้ายเหมือง ตะกั่วป่า คุระบุรี) **ภูเก็ต** (อ.เมืองฯ กะทู้ ถลาง) และ**กระบี่** (อ.เมืองฯ คลองท่อม เกาะลิ้นตา เหนือคลอง อ่าวลึก)

จึงให้จังหวัดติดตามสถานการณ์และแจ้งเตือนประชาชนที่อยู่บริเวณพื้นที่ชายฝั่ง ชาวเรือ และผู้ประกอบการเดินเรือ ให้ทราบล่วงหน้า ทั้งนี้ หากมีแนวโน้มจะเกิดสถานการณ์รุนแรงในพื้นที่ ให้ถือปฏิบัติตามแนวทางในหนังสือกองบัญชาการป้องกันและบรรเทาสาธารณภัยแห่งชาติ ส่วนที่ ๑๑๖ ที่ มท (บคปภ) 0624/ว 20 ลงวันที่ 20 ตุลาคม 2564

เพื่อเป็นการเตรียมความพร้อม เฝ้าระวังและติดตามสถานการณ์ รวมทั้งลดผลกระทบจากสถานการณ์ดังกล่าวอย่างมีประสิทธิภาพ จึงขอให้ศูนย์ป้องกันและบรรเทาสาธารณภัยเขต 18 ภูเก็ต ดำเนินการ ดังนี้

1. ติดตามข้อมูลสภาวะอากาศ และข่าวสารจากทางราชการอย่างใกล้ชิด เตรียมความพร้อมเครื่องจักรกลสาธารณภัย รถปฏิบัติการ กำลังพล ให้พร้อมสนับสนุนจังหวัดตลอด 24 ชั่วโมง
2. กรณีประเมินสถานการณ์แล้ว คาดว่าจะเกิดสถานการณ์ หรือสถานการณ์ขยายวงกว้างให้มอบหมายบุคลากร ชุดเผชิญสถานการณ์วิกฤต (ERT) พร้อมเครื่องจักรกลสาธารณภัย รถปฏิบัติการไปปฏิบัติหน้าที่ ในศูนย์บัญชาการเหตุการณ์จังหวัด ขึ้นการบังคับบัญชาต่อผู้ว่าราชการจังหวัด/ผู้ว่าราชการจังหวัด โดยประสานการปฏิบัติกับสำนักงานป้องกันและบรรเทาสาธารณภัยจังหวัด
3. กรณีทรัพยากรเพื่อสนับสนุนในจังหวัดพื้นที่รับผิดชอบไม่เพียงพอ ให้ประสานขอรับการสนับสนุนจากศูนย์ป้องกันและบรรเทาสาธารณภัยเขตใกล้เคียง

6. ข้อสั่งการรัฐมนตรีว่าการกระทรวงมหาดไทย/ผู้บัญชาการป้องกันและบรรเทาสาธารณภัยแห่งชาติ

รัฐมนตรีว่าการกระทรวงมหาดไทยในฐานะผู้บัญชาการป้องกันและบรรเทาสาธารณภัยแห่งชาติ ได้มีข้อสั่งการเมื่อวันที่ 6 พ.ค. 65 สั่งการให้กองอำนาจการป้องกันและบรรเทาสาธารณภัยจังหวัดเตรียมพร้อมรับสถานการณ์อุทกภัยในช่วงฤดูฝน ปี 2565 ดังนี้

ด้วยกรมอุตุนิยมวิทยาได้คาดการณ์ลักษณะอากาศช่วงฤดูฝนของประเทศไทย ปี 2565 ว่าฤดูฝนของประเทศไทยปีนี้ จะเริ่มต้นประมาณกลางเดือนพฤษภาคม และจะสิ้นสุดประมาณกลางเดือนตุลาคม โดยในช่วงเดือนสิงหาคมและกันยายน จะเป็นช่วงที่มีฝนตกชุกหนาแน่น และมีโอกาสสูงที่จะมีพายุหมุนเขตร้อนเคลื่อนผ่านประเทศไทยบริเวณภาคตะวันออกเฉียงเหนือ และภาคเหนือ ซึ่งจะส่งผลให้มีฝนตกหนักถึงหนักมากอาจก่อให้เกิดสภาวะน้ำท่วมฉับพลัน น้ำป่าไหลหลาก รวมทั้งน้ำล้นตลิ่งได้ในบางพื้นที่

เพื่อให้การเตรียมรับสถานการณ์อุทกภัยในช่วงฤดูฝนปี 2565 เป็นไปอย่างมีประสิทธิภาพ จึงให้กองอำนาจการป้องกันและบรรเทาสาธารณภัยจังหวัดดำเนินการ ดังนี้

1. การเตรียมความพร้อม

1.1 การเฝ้าระวังและติดตามสถานการณ์อุทกภัย ให้จัดตั้งคณะทำงานติดตามสถานการณ์ โดยมีหน่วยงานที่เกี่ยวข้องตามแผนเผชิญเหตุอุทกภัย ทำหน้าที่ติดตาม วิเคราะห์ข้อมูลสภาพอากาศ สถานการณ์น้ำ และประเมินสถานการณ์ที่อาจส่งผลให้เกิดสาธารณภัยในช่วงฤดูฝน เสนอต่อผู้อำนวยการจังหวัดในการเตรียมการเผชิญเหตุได้อย่างเหมาะสมกับสถานการณ์และสภาพพื้นที่

1.2 การจัดทำแผนเผชิญเหตุอุทกภัย ให้ทบทวนและปรับปรุงแผนเผชิญเหตุอุทกภัยของจังหวัด โดยให้ความสำคัญกับการจัดทำรายละเอียดในประเด็นสำคัญ อาทิ ข้อมูลพื้นที่เสี่ยงอุทกภัยดินถล่มในระดับหมู่บ้าน/ชุมชน รายการเครื่องมือ วัสดุ อุปกรณ์ เครื่องจักรกลสาธารณภัยของหน่วยงานต่างๆ การกำหนดจุด/พื้นที่ปลอดภัยประจำหมู่บ้าน/ชุมชน แผนรองรับการอพยพประชาชน และสถานที่จัดตั้งศูนย์พักพิงชั่วคราว การกำหนดบทบาทภารกิจหน่วยงานให้เหมาะสมกับโครงสร้างศูนย์บัญชาการเหตุการณ์จังหวัด ตามระบบบัญชาการเหตุการณ์ ช่องทางการสื่อสาร พื้นที่รับผิดชอบ และกำหนดตัวบุคคลหรือหน่วยงานที่เหมาะสมรับผิดชอบภารกิจให้ชัดเจน พร้อมทั้งกำหนดให้มีการซักซ้อมแนวทางการปฏิบัติตามแผนเผชิญเหตุอุทกภัยร่วมกับหน่วยงานที่เกี่ยวข้อง เพื่อสร้างความเข้าใจถึงกลไกการปฏิบัติงานร่วมกัน เมื่อเกิดสถานการณ์อุทกภัย

1.3 การระบายน้ำและการเพิ่มพื้นที่รองรับน้ำ ให้มอบหมายกองอำนาจการป้องกันและบรรเทาสาธารณภัยในแต่ละระดับ วางแผนการติดตั้งเครื่องจักรกลสาธารณภัยในพื้นที่เสี่ยงอุทกภัยไว้เป็นการล่วงหน้าอย่างเป็นระบบ โดยเฉพาะพื้นที่เสี่ยงในเขตชุมชน พื้นที่สำคัญทางเศรษฐกิจ และเส้นทางคมนาคมที่มักเกิดอุทกภัยเป็นประจำให้เร่งทำการขุดลอกท่อระบายน้ำ คูคลอง ทำความสะอาดร่องน้ำ สำหรับคู คลอง แล่งน้ำต่างๆ ให้กำจัดวัชพืชขยะ สิ่งกีดขวางทางน้ำ เพื่อใช้รองรับน้ำฝน รวมถึงน้ำจากท่อระบายน้ำได้อย่างเต็มประสิทธิภาพ พร้อมทั้งให้วางแผนการลำเลียงน้ำที่มีการระบายในช่วงน้ำมากไปยังพื้นที่รองรับน้ำต่างๆ ที่มีน้ำน้อย อาทิ การเปิดทางน้ำการสูบส่งน้ำไปยังแหล่งน้ำสาธารณะ เป็นต้น เพื่อกักเก็บน้ำไว้ใช้กรณีเกิดสถานการณ์ฝนทิ้งช่วง

1.4 การตรวจสอบความมั่นคงแข็งแรงสถานที่ใช้กักเก็บน้ำกั้นน้ำ อาทิ อ่างเก็บน้ำ พนังกั้นน้ำ ให้มอบหมายหน่วยงานรับผิดชอบทำการสำรวจ ตรวจสอบ และปรับปรุงให้เกิดความมั่นคงแข็งแรง ตามหลักวิศวกรรมเพื่อรองรับกรณีฝนตกหนัก หรือน้ำไหลเข้า/ผ่านในปริมาณมาก รวมทั้งสร้างความมั่นใจให้กับประชาชนในพื้นที่

1.5 การแจ้งเตือนภัย เมื่อมีแนวโน้มการเกิดสถานการณ์อุทกภัย วาตภัย และดินถล่มให้แจ้งเตือนไปยังกองอำนาจการป้องกันและบรรเทาสาธารณภัยในแต่ละระดับ เพื่อเตรียมการให้ความช่วยเหลือตามแผนเผชิญเหตุอุทกภัย และให้แจ้งเตือนประชาชนทราบถึงสถานการณ์ในช่องทางต่างๆ เพื่อสร้างการรับรู้ถึงแนวทางการปฏิบัติตนให้เกิดความปลอดภัย ช่องทางการแจ้งข้อมูล และการขอรับความช่วยเหลือจากภาครัฐ

2. การเผชิญเหตุ

เมื่อเกิดหรือคาดว่าจะเกิดสถานการณ์อุทกภัย วาตภัย และดินถล่ม ให้ดำเนินการตามแนวทาง ดังนี้

2.1 จัดตั้งศูนย์บัญชาการเหตุการณ์จังหวัด อำเภอ และศูนย์ปฏิบัติการฉุกเฉินท้องถิ่นเพื่อเป็นศูนย์ควบคุมสั่งการ และอำนวยการหลักในการระดมสรรพกำลังตลอดจนการประสานการปฏิบัติระหว่างหน่วยงานต่างๆ ทั้งฝ่ายพลเรือน หน่วยทหาร องค์การปกครองส่วนท้องถิ่น และองค์กรสาธารณกุศล

2.2 พื้นที่ที่เมื่อฝนตกหนัก มักเกิดน้ำท่วมขังสร้างความเสียหายต่อทรัพย์สินของประชาชน ให้มอบหมายฝ่ายปกครอง กำหนด ผู้ใหญ่บ้าน ผู้นำชุมชน อาสาสมัครป้องกันภัยฝ่ายพลเรือน ตลอดจนเชิญชวนประชาชนจิตอาสา ร่วมเฝ้าระวัง และร่วมกันกำจัดสิ่งกีดขวางทางน้ำ พร้อมทั้งบูรณาการหน่วยงานฝ่ายพลเรือน หน่วยทหาร ตลอดจนภาคเอกชน ในการใช้เครื่องจักรกลสาธารณภัยเปิดทางน้ำ หรือสูบน้ำระบายออกจากพื้นที่

2.3 จัดชุดปฏิบัติการให้ความช่วยเหลือประชาชนแต่ละด้านให้ครอบคลุม อาทิ ด้านการดำรงชีพ ให้จัดตั้งโรงครัวพระราชทาน การให้ความช่วยเหลือด้านอาหาร น้ำดื่ม การรักษาพยาบาล แก่ประชาชนที่ประสบภัย ตามวงรอบอย่างต่อเนื่อง ด้านที่อยู่อาศัยให้บูรณาการหน่วยงาน ทั้งฝ่ายพลเรือน หน่วยทหาร อาสาสมัครประชาชนจิตอาสาและองค์การปกครองส่วนท้องถิ่น เพื่อเร่งซ่อมแซมบ้านเรือนประชาชนโดยเร็ว และกรณีเส้นทางคมนาคมมีน้ำท่วมขังหรือได้รับความเสียหายจากอุทกภัย ให้จัดทำป้ายแจ้งเตือน จัดเจ้าหน้าที่อำนวยความสะดวกแนะนำเส้นทางเลี่ยงที่ปลอดภัย รวมทั้งจัดยานพาหนะที่เหมาะสม อาทิ เรือ รถยกสูง เพื่อให้ความช่วยเหลือประชาชน พร้อมทั้งเร่งซ่อมแซมเส้นทางที่ชำรุด/ถูกตัดขาด เพื่อให้ประชาชนสามารถกลับมาใช้ชีวิตได้ตามปกติโดยเร็ว

2.4 การรายงานสถานการณ์อุทกภัย ให้รายงานให้กระทรวงมหาดไทยทราบผ่านกองอำนวยการป้องกันและบรรเทาสาธารณภัยกลางตามช่องทางที่กำหนดอย่างต่อเนื่อง และเนื่องจากปัจจุบันยังคงมีสถานการณ์การแพร่ระบาดของโรคติดเชื้อไวรัสโคโรนา 2019 (COVID-19) จึงขอให้ความสำคัญกับการดำเนินการตามมาตรการป้องกันโรคของกระทรวงสาธารณสุขด้วย

7. สภาพน้ำในอ่างเก็บน้ำ (ข้อมูลกรมชลประทาน วันที่ 30 พ.ค. 65)

ตารางสภาพน้ำในอ่างเก็บน้ำขนาดใหญ่ จำนวน 35 อ่าง

อ่างเก็บน้ำ	ความจุที่ รณก. (ล้าน ม ³)	ปริมาณน้ำในอ่างฯ		ปริมาณน้ำใช้การได้		ปริมาณน้ำไหลลงอ่างฯ		ปริมาณน้ำระบาย		ปริมาณน้ำ รับได้อีก (ล้าน ม ³)
		ปริมาตร (ล้าน ม ³)	% น้ำเก็บ กัก	ปริมาตร (ล้าน ม ³)	% น้ำ ใช้การ	วันนี้ (ล้าน ม ³)	เมื่อวาน (ล้าน ม ³)	วันนี้ (ล้าน ม ³)	เมื่อวาน (ล้าน ม ³)	
1. ภูมิพล (ตก)	13,462	6,084	45	2,284	24	17.12	23.87	2.00	2.00	7,378
2. สิริกิติ์(อด)	9,510	3,739	39	889	13	9.41	7.83	10.06	10.01	5,771
3. แม่จัดสมบูรณ์ชล(ชม)	265	122	46	110	44	0.21	0.28	0.18	0.13	143
4. แม่กวางอุดมธารา(ชม)	263	96	37	82	33	0.37	0.30	0.05	0.04	167
5. กิวลม(ลป)	106	78	73	74	72	0.96	1.08	0.75	0.75	28
6. กิวคอบมา(ลป)	170	142	84	136	83	0.81	0.98	0.00	0.00	28
7. แควน้อยบำรุงแดน(พล)	939	360	38	317	35	2.10	2.34	3.02	3.02	579
8. แม่มอก(ลป)	110	52	47	36	38	0.02	0.00	0.02	0.02	58
9. ห้วยหลวง(อด)	136	41	30	34	27	0.35	0.35	0.11	0.11	95
10. น้ำอูน(สน)	520	230	44	185	39	2.12	1.62	0.00	0.00	290
11. น้ำพุง(สน)	165	67	41	59	38	0.14	0.15	0.56	0.58	98
12. จุฬารัตน์(ชย)	164	98	60	61	48	0.17	0.02	0.00	0.00	66
13. อุบลรัตน์(ชก)	2,431	1,047	43	466	25	1.44	1.23	7.00	6.82	1,384
14. ลำปาว(กส)	1,980	713	36	613	33	24.41	10.82	0.21	0.21	1,267

อ่างเก็บน้ำ	ความจุที่ รณก. (ล้าน ม ³)	ปริมาณน้ำในอ่างฯ		ปริมาณน้ำใช้การได้		ปริมาณน้ำไหลลงอ่างฯ		ปริมาณน้ำระบาย		ปริมาณน้ำ รับได้อีก (ล้าน ม ³)
		ปริมาตร (ล้าน ม ³)	% น้ำเก็บ กัก	ปริมาตร (ล้าน ม ³)	% น้ำ ใช้การ	วันนี้ (ล้าน ม ³)	เมื่อวาน (ล้าน ม ³)	วันนี้ (ล้าน ม ³)	เมื่อวาน (ล้าน ม ³)	
15. ลำตะคอง(นม)	314	194	62	171	59	0.53	0.67	0.69	0.69	120
16. ลำพระเพลิง(นม)	155	103	66	101	66	0.29	0.28	0.88	0.88	52
17. มูลบน(นม)	141	88	63	81	61	0.12	0.12	0.04	0.04	53
18. ลำแพระ(นม)	275	177	64	170	63	0.77	0.51	0.12	0.12	98
19. ลำนางรอง(บร)	121	99	81	95	81	0.00	0.00	0.15	0.15	22
20. สิรินคร(อบ)	1,966	1,108	56	277	24	5.90	5.90	5.03	5.04	858
21. ป่าสักชลสิทธิ์(สบ)	960	291	30	288	30	1.86	0.00	1.47	1.48	669
22. ทับเสลา(อน)	160	76	48	59	41	0.00	0.00	0.11	0.11	84
23. กระเสียว(สพ)	299	217	73	177	68	0.69	0.59	1.65	1.65	82
24. ศรีนครินทร์(กจ)	17,745	14,463	82	4,198	56	14.58	10.46	14.99	20.60	3,282
25. วชิราลงกรณ์(กจ)	8,860	4,947	56	1,935	33	12.73	17.59	20.05	19.42	3,913
26. ขุนด่านปราการชล(นย)	224	45	20	41	19	0.10	0.07	0.55	0.58	179
27. คลองสีเี้ยด(ฉช)	420	95	23	65	17	0.75	2.10	0.14	0.14	325
28. บางพระ(ชบ)	117	87	74	75	72	0.03	0.64	0.35	0.38	30
29. หนองปลาไหล(รย)	164	123	75	110	73	0.00	0.00	0.11	0.11	41
30. ประแสร์(รย)	295	200	68	180	65	0.31	0.65	0.49	0.49	95
31. นฤปดินทรจินดา(ปจ)	295	68	23	49	18	0.09	0.23	0.05	0.05	227
32. แก่งกระจาน(พบ)	710	365	51	300	46	1.75	2.04	1.30	1.30	345
33. ปราณบุรี(ปช)	391	223	57	206	55	1.20	1.20	0.41	0.41	168
34. รัชชประภา(สฎ)	5,639	3,169	56	1,817	42	22.37	9.05	7.94	15.04	2,470
35. บางยาง(ยล)	1,454	1,049	72	772	66	3.30	3.77	4.98	5.00	405
รวมทั้งประเทศ	70,926	40,056	56	16,515	35	127.00	98.91	85.46	97.33	30,870
หมายเหตุ	ปริมาณน้ำที่มากกว่า ร้อยละ 80	ปริมาณน้ำที่น้อยกว่าหรือเท่ากับ ร้อยละ 30		ปริมาณน้ำที่ใช้การได้ น้อยกว่าร้อยละ 30		% น้ำเก็บกัก / ปริมาณน้ำไหลเข้าอ่างฯ / ปริมาณ น้ำระบาย สูงสุด				

อ่างเก็บน้ำขนาดใหญ่ที่ปริมาณน้ำเก็บกักอยู่ในเกณฑ์มากกว่าร้อยละ 80 ขึ้นไป ของความจุอ่างฯ จำนวน 3 อ่าง (กิวคอกหมา ลำนางรอง และศรีนครินทร์)

อ่างเก็บน้ำขนาดใหญ่ที่ปริมาณน้ำน้อยกว่าหรือเท่ากับ ร้อยละ 30 ของความจุอ่างฯ จำนวน 5 อ่าง (ห้วยหลวง ป่าสักชลสิทธิ์ ขุนด่านปราการชล คลองสีเี้ยด และนฤปดินทรจินดา)

อ่างเก็บน้ำขนาดใหญ่ที่ปริมาณน้ำที่ใช้การได้อยู่ในเกณฑ์น้อยกว่าร้อยละ 30 ของความจุอ่างฯ จำนวน 8 อ่าง (ภูมิพล สิริกิติ์ ห้วยหลวง อุบลรัตน์ สิรินคร ขุนด่านปราการชล คลองสีเี้ยด และนฤปดินทรจินดา)

8. สถิติอุบัติเหตุทางถนน วันที่ 30 พ.ค. 65 (ข้อมูลจากบริษัทกลางคุ้มครองผู้ประสบภัยจากรถจำกัด ยังไม่รวมข้อมูล สตช. และ สธ.)

ช่วงเวลา	ผู้เสียชีวิต	ผู้บาดเจ็บ	รวม
29 พ.ค. 65	26	2,311	2,337
1 - 29 พ.ค. 65	1,050	65,900	66,950
1 ม.ค. 65 - 29 พ.ค. 65	6,078	354,339	360,417

จึงเรียนมาเพื่อโปรดทราบ

นายบุญธรรม เลิศสุขีเกษม
อธิบดีกรมป้องกันและบรรเทาสาธารณภัย
ผู้อำนวยการกลาง