



รายงานสถานการณ์สาธารณภัย

กรมป้องกันและบรรเทาสาธารณภัย กระทรวงมหาดไทย

ศูนย์อำนวยการบรรเทาสาธารณภัย (ส่วนปฏิบัติการ) www.nirapai.com

โทรสาร 0-2241-7450-6 สายด่วนนิรภัย 1784 Line @1784DDPM



ที่ของข่าว 292/2565

วันที่ 20 พฤษภาคม 2565

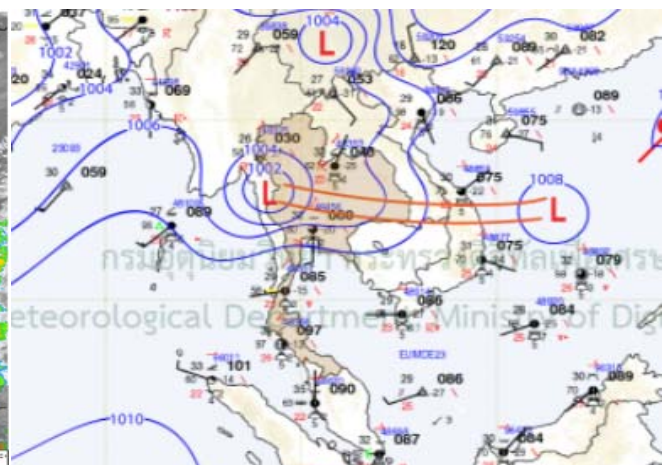
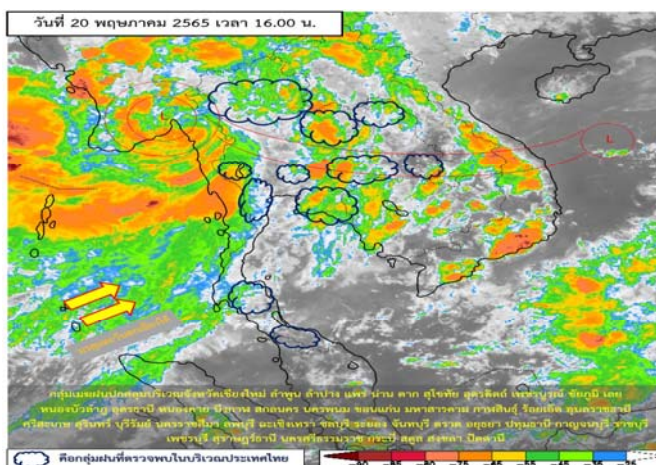
(เวลา 18.00 น.)

กรมป้องกันและบรรเทาสาธารณภัยขอรายงานสถานการณ์สาธารณภัยประจำวัน ดังนี้

1. การคาดการณ์ลักษณะอากาศ

ประกาศกรมอุตุนิยมวิทยา ฉบับที่ 5 (115/2565) เรื่อง ฝนตกหนักถึงหนักมากบริเวณประเทศไทยตอนบน และภาคใต้ (มีผลกระทบตั้งแต่วันที่ 20 - 23 พฤษภาคม 2565) ลงวันที่ 20 พฤษภาคม 2565 เวลา 17.00 น.

ในช่วงวันที่ 20-23 พฤษภาคม 2565 หย่อมความกดอากาศต่ำกำลังแรงบริเวณรัฐกะเหรี่ยง ประเทศเมียนมา จะเคลื่อนเข้าสู่ภาคเหนือและภาคตะวันออกเฉียงเหนือตอนบนของประเทศไทย ประกอบกับมีร่องมรสุมพาดผ่าน ภาคเหนือตอนล่าง ภาคกลาง และภาคตะวันออกเฉียงเหนือ ในขณะที่มรสุมตะวันตกเฉียงใต้กำลังแรงพัดปกคลุม ประเทศไทย ทะเลอันดามัน และอ่าวไทย ลักษณะเช่นนี้ทำให้ประเทศไทยตอนบนจะมีฝนฟ้าคะนองกับมีลมแรง และมีฝนตกหนักถึงหนักมากบางพื้นที่ในบริเวณภาคเหนือ ภาคตะวันออกเฉียงเหนือ ภาคกลาง ภาคตะวันออก กรุงเทพมหานครและปริมณฑล รวมทั้งภาคใต้ตอนบน ขอให้ประชาชนระวังอันตรายจากฝนตกหนักและฝนที่ตกสะสม ซึ่งอาจทำให้เกิดน้ำท่วมฉับพลันและน้ำป่าไหลหลาก และเพิ่มความระมัดระวังในการสัญจรผ่านบริเวณที่มีฝนฟ้าคะนอง สำหรับเกษตรกรควรเตรียมการป้องกันและระวังความเสียหายที่จะเกิดต่อผลผลิตทางการเกษตรไว้ด้วย



2. ข้อมูลปริมาณฝนสูงสุดรายภาค เวลา 13.00 น. วันที่ 19 พ.ค. 65 ถึง เวลา 13.00 น. วันที่ 20 พ.ค. 65 (ข้อมูลกรมอุตุนิยมวิทยา)

ภาค	จังหวัด	สถานีวัด	อำเภอ/เขต	ปริมาณฝน
เหนือ	ลำปาง	-	ห้างฉัตร	115.7 มม.
ตะวันออกเฉียงเหนือ	บึงกาฬ	-	เมืองฯ	54.8 มม.
กลาง	กาญจนบุรี	-	ทองพูนภูมิ	41.4 มม.
ตะวันออก	จันทบุรี	-	เมืองฯ	33.9 มม.
ใต้ฝั่งตะวันออก	นครศรีธรรมราช	ต.บางจาก	เมืองฯ	28.3 มม.
ใต้ฝั่งตะวันตก	พังงา	-	ตะกั่วป่า	62.9 มม.
กรุงเทพฯ และปริมณฑล	สมุทรปราการ	ต.บางปลา	บางพลี	0.4 มม.
เกณฑ์ปริมาณน้ำฝน	0.1-10 มม. = ฝนเล็กน้อย	10.1-35.0 มม. = ฝนปานกลาง	35.1-90.0 มม. = ฝนหนัก	มากกว่า 90.0 มม. = ฝนหนักมาก

3. ข้อมูลอุณหภูมิรายภาค (กรมอุตุนิยมวิทยา ณ วันที่ 20 พ.ค. 65)

ภาค	อุณหภูมิ ต่ำสุด (°C)	จังหวัด	อุณหภูมิ สูงสุด (°C)	จังหวัด
เหนือ	17.9	ตาก	35.4	น่าน
ตะวันออกเฉียงเหนือ	22.3	กาฬสินธุ์	34.7	นครราชสีมา
กลาง	23.1	กาญจนบุรี	35.6	อุทัยธานี
ตะวันออก	23.8	ตราด	34.3	สระแก้ว
ใต้	23.4	สงขลา	36.3	สงขลา
กรุงเทพฯ มหานคร/ปริมณฑล	26.2	สมุทรปราการ	34.0	ปทุมธานี

*** อุณหภูมิต่ำสุด 13.3 องศาเซลเซียส (ยอดดอยอินทนนท์ อ.จอมทอง จ.เชียงใหม่)

4. พื้นที่เฝ้าระวังและเตรียมพร้อมรับสถานการณ์

4.1 กองอำนวยการป้องกันและบรรเทาสาธารณภัยกลาง (กอปภ.ก.) ได้ติดตามสถานะอากาศและพิจารณาปัจจัยเสี่ยง กอปรกับกรมอุตุนิยมวิทยาได้มีประกาศฉบับที่ 4 (114/2565) ลงวันที่ 20 พฤษภาคม 2565 เวลา 05.00 น. แจ้งว่า มรสุมตะวันตกเฉียงใต้กำลังแรงปกคลุมประเทศไทย ทะเลอันดามัน และอ่าวไทย ประกอบกับหย่อมความกดอากาศต่ำกำลังแรงบริเวณอ่าวมะตะบันจะเคลื่อนผ่านสาธารณรัฐแห่งสหภาพเมียนมาเข้าสู่ภาคเหนือและภาคตะวันออกเฉียงเหนือตอนบน ทำให้จะมีฝนฟ้าคะนองกับมีลมแรง และมีฝนตกหนักถึงหนักมากบางพื้นที่ ส่วนคลื่นลมบริเวณทะเลอันดามันและอ่าวไทยจะมีกำลังแรงขึ้น โดยบริเวณทะเลอันดามันตอนบนมีคลื่นสูง 2-3 เมตร บริเวณที่มีฝนฟ้าคะนองคลื่นสูงมากกว่า 3 เมตร ส่วนบริเวณทะเลอันดามันตอนล่างและอ่าวไทยตอนบน มีคลื่นสูง 1-2 เมตร บริเวณที่มีฝนฟ้าคะนองคลื่นสูงมากกว่า 2 เมตร สำหรับพื้นที่เฝ้าระวังสถานการณ์น้ำท่วมฉับพลัน น้ำป่าไหลหลาก น้ำท่วมขัง และคลื่นลมแรง ระหว่างวันที่ 20 - 25 พฤษภาคม 2565 ดังนี้

พื้นที่เฝ้าระวังสถานการณ์น้ำท่วมฉับพลัน น้ำป่าไหลหลาก และน้ำท่วมขัง

ภาคเหนือ จังหวัดแม่ฮ่องสอน (ทุกอำเภอ) เชียงราย (ทุกอำเภอ) เชียงใหม่ (ทุกอำเภอ) ลำพูน (อ.เมืองฯ แม่ทา บ้านโฮ้ง ทุ่งหัวช้าง ลี้ บ้านธิ) ลำปาง (อ.เมืองฯ เกิน เสริมงาม สบปราบ วังเหนือ เมืองปาน แจ้ห่ม งาว แม่มาะ ห้างฉัตร แม่ทะ แม่พริก) พะเยา (อ.เมืองฯ เชียงคำ ปง จุน ภูซาง ดอกคำใต้) แพร่ (ทุกอำเภอ) น่าน (อ.เมืองฯ นาน้อย นาหมื่น เชียงกลาง ปัว เวียงสา ทุ่งช้าง ท่าวังผา บ้านหลวง แม่จิม สันติสุข ภูเพียง) ตาก (ทุกอำเภอ) อุตรดิตถ์ (อ.เมืองฯ ฟากท่า ท่าปลา ลับแล บ้านโคก น้ำปาด ทองแสนขัน พิชัย) กำแพงเพชร (อ.เมืองฯ คลองลาน ปางศิลาทอง ชาญณรงค์บุรี โกสัมพีนคร พรานกระต่าย) สุโขทัย (อ.ทุ่งเสลี่ยม เมืองฯ บ้านด่านลานหอย ศรีษะนาถาย ศรีมาศ) พิษณุโลก (อ.วังทอง เนินมะปราง นครไทยชาติตระการ วัดโบสถ์) เพชรบูรณ์ (อ.เมืองฯ วังโป่ง ชนแดน หนองไผ่ หล่มสัก หล่มเก่า เขาค้อ) นครสวรรค์ (อ.แม่วงก์ แม่เปิน) และ อุทัยธานี (อ.บ้านไร่ ห้วยคต ลานสัก ท้าพทัน สว่างอารมณ์)

ภาคตะวันออกเฉียงเหนือ จังหวัดเลย (อ.เมืองฯ ด้านซ้าย วังสะพุง ภูเรือ ภูหลวง ปากชม เชียงคาน หนองหิน ภูกระดึง ท่าลี่) **นครราชสีมา** (อ.วังน้ำเขียว สีคิ้ว ปักธงชัย ครบุรี เสิงสาง ด้านขุนทด) **ชัยภูมิ** (อ.เมืองฯ เทพสถิต หนองบัวแดง เกษตรสมบูรณ์ คอนสาร บ้านเขว้า หนองบัวระเหว ภูเก้า ภูผามาศ ชัยใหญ่) **บึงกาฬ** (อ.บุ่งคล้า ปากคาด เมืองฯ) **หนองคาย** (อ.สังคม) **อุดรธานี** (อ.นาเยือง น้ำโสม) **สกลนคร** (อ.ภูพาน สว่างแดนดิน นิคมจำจาน) และ**นครพนม** (อ.เมืองฯ)

ภาคกลาง จังหวัดกาญจนบุรี (อ.เมืองฯ ไทรโยค ศรีสวัสดิ์ หนองปรือ ทองผาภูมิ บ่อพลอย เลาช่วชัย สังขละบุรี) **ราชบุรี** (อ.สวนผึ้ง ปากท่อ บ้านคา) **นครปฐม** (อ.เมืองฯ) **ปทุมธานี** (อ.เมืองฯ คลองหลวง ธัญบุรี) **นนทบุรี** (อ.เมืองฯ ปากเกร็ด) **นครนายก** (อ.เมืองฯ บ้านนา ปากพลี) **ปราจีนบุรี** (อ.เมืองฯ ประจันตคาม นาดี) **สระแก้ว** (อ.เมืองฯ วังสมบูรณ์ วังน้ำเย็น ตาพระยา) **ฉะเชิงเทรา** (อ.ท่าตะเกียบ สนามชัยเขต) **ชลบุรี** (อ.บ้านบึง ศรีราชา บางละมุง) **ระยอง** (อ.เมืองฯ เขาชะเมา แกลง บ้านค่าย) **จันทบุรี** (อ.เมืองฯ เขาคิชฌกูฏ สอยดาว โป่งน้ำร้อน มะขาม ชลุม) **ตราด** (อ.บ่อไร่ เขาสมิง) **เพชรบุรี** (อ.หนองหญ้าปล้อง แก่งกระจาน ชะอำ ท่าช้าง) และ **ประจวบคีรีขันธ์** (ทุกอำเภอ)

ภาคใต้ จังหวัดชุมพร (อ.พะโต๊ะ หลังสวน สวี ทุ่งตะโก เมืองฯ) **ระนอง** (ทุกอำเภอ) **พังงา** (อ.ตะกั่วทุ่ง คุระบุรี กะปง ตะกั่วป่า ท้ายเหมือง) และ**ภูเก็ต** (อ.กลาง)

พื้นที่เฝ้าระวังคลื่นลมแรง

ภาคกลาง จังหวัดชลบุรี (อ.เมืองฯ ศรีราชา บางละมุง สัตหีบ) **ระยอง** (อ.บ้านฉาง เมืองฯ แกลงเขาชะเมา) **จันทบุรี** (อ.ท่าใหม่ นายายอาม แหลมสิงห์) และ**ตราด** (อ.แหลมงอบ คลองใหญ่ เกาะช้าง เกาะกูด)

ภาคใต้ จังหวัดระนอง (อ.เมืองฯ สุขสำราญ กะเปอร์) **พังงา** (อ.เมืองฯ เกาะยาว ทับปุด ตะกั่วทุ่ง ท้ายเหมือง ตะกั่วป่า คุระบุรี) **ภูเก็ต** (อ.เมืองฯ กะทู้ ถลาง) และ**กระบี่** (อ.คลองท่อม เกาะลันตา เหนือคลอง เมืองฯ อ่าวลึก)

เพื่อเป็นการเน้นย้ำให้พื้นที่เตรียมความพร้อมเฝ้าระวังและติดตามสถานการณ์น้ำท่วมฉับพลัน น้ำป่าไหลหลาก และน้ำท่วมขัง ขอให้จังหวัดดำเนินการตามหนังสือกองอำนวยการป้องกันและบรรเทาสาธารณภัย (กอปก.ก.) ด่วนที่สุด ที่ มท (กปภก) 0610/ว 75 ลงวันที่ 18 พฤษภาคม 2565 สำหรับสถานการณ์คลื่นลมแรง ให้ถือปฏิบัติตามแนวทางในหนังสือกองบัญชาการป้องกันและบรรเทาสาธารณภัยแห่งชาติ ด่วนที่สุด ที่ มท (บกปภ) 0624/ว 20 ลงวันที่ 20 ตุลาคม 2564

โดยให้ศูนย์ป้องกันและบรรเทาสาธารณภัยเขตทุกเขต (ยกเว้นเขต 6 ขอนแก่น เขต 12 สงขลา และเขต 13 อุบลราชธานี) เตรียมความพร้อม เฝ้าระวังและติดตามสถานการณ์ รวมทั้งลดผลกระทบจากสถานการณ์ดังกล่าว อย่างมีประสิทธิภาพ ดำเนินการ ดังนี้

1. ติดตามข้อมูลสภาวะอากาศ และข่าวสารจากทางราชการอย่างใกล้ชิด เตรียมความพร้อมเครื่องจักรกลสาธารณภัย รถปฏิบัติการ กำลังพล ให้พร้อมสนับสนุนจังหวัดตลอด 24 ชั่วโมง
2. กรณีประเมินสถานการณ์แล้ว คาดว่าจะเกิดสถานการณ์ หรือสถานการณ์ขยายวงกว้างให้มอบหมายบุคลากร ชุดเผชิญสถานการณ์วิกฤต (ERT) พร้อมเครื่องจักรกลสาธารณภัย รถปฏิบัติการไปปฏิบัติหน้าที่ในศูนย์บัญชาการเหตุการณ์จังหวัด ขึ้นการบังคับบัญชาต่อผู้ว่าราชการจังหวัด/ผู้อำนวยการจังหวัด โดยประสานการปฏิบัติกับสำนักงานป้องกันและบรรเทาสาธารณภัยจังหวัด
3. กรณีทรัพยากรเพื่อสนับสนุนในจังหวัดพื้นที่รับผิดชอบไม่เพียงพอ ให้ประสานขอรับการสนับสนุนจากศูนย์ป้องกันและบรรเทาสาธารณภัยเขตใกล้เคียง

4.2 กองอำนวยการป้องกันและบรรเทาสาธารณภัยกลาง (กอปก.ก.) ได้ติดตามสภาวะอากาศและพิจารณาปัจจัยเสี่ยง กอปรกับกรมอุตุนิยมวิทยา กองทัพอากาศ ได้มีประกาศฉบับที่ 8/2565 ลงวันที่ 11 พฤษภาคม 2565 แจ้งว่า ระหว่างวันที่ 17-23 พฤษภาคม 2565 เป็นช่วงที่น้ำทะเลหนุนสูง ประกอบกับลมตะวันตกเฉียงใต้พัดปกคลุมอ่าวไทยมีกำลังแรงขึ้น อาจทำให้ระดับน้ำในแม่น้ำเพิ่มสูงขึ้นกว่าปกติ จากระดับทะเลปานกลาง ขอให้ระมัดระวังผลกระทบที่จะเกิดขึ้นจากระดับน้ำขึ้นสูง และติดตามสภาวะระดับน้ำอย่างใกล้ชิด โดยมีพื้นที่เฝ้าระวังสถานการณ์น้ำทะเลหนุนสูง **ระหว่างวันที่ 17-23 พฤษภาคม 2565** ได้แก่ จังหวัดสมุทรปราการ สมุทรสาคร สมุทรสงคราม ฉะเชิงเทรา ชลบุรี ระยอง จันทบุรี ตราด เพชรบุรี ประจวบคีรีขันธ์ ชุมพร สุราษฎร์ธานี นครศรีธรรมราช สงขลา ปัตตานี และจังหวัดนราธิวาส รวมถึงกรุงเทพมหานคร

จึงให้จังหวัด และกรุงเทพมหานคร ติดตามสถานการณ์และแจ้งเตือนให้ประชาชนที่อาศัยบริเวณพื้นที่ริมแม่น้ำ หรือบริเวณนอกคันกั้นน้ำทราบล่วงหน้า และเตรียมความพร้อมในการเข้าให้การช่วยเหลือ ประชาชนที่ได้รับผลกระทบจากสถานการณ์น้ำทะเลหนุนสูงตามประกาศกรมอุตุนิยมวิทยา กองทัพอากาศ ฉบับที่ 8/2565 ลงวันที่ 11 พฤษภาคม 2565

5. ข้อสั่งการรัฐมนตรีว่าการกระทรวงมหาดไทย/ผู้บัญชาการป้องกันและบรรเทาสาธารณภัยแห่งชาติ

รัฐมนตรีว่าการกระทรวงมหาดไทยในฐานะผู้บัญชาการป้องกันและบรรเทาสาธารณภัยแห่งชาติ ได้มีข้อสั่งการเมื่อวันที่ 6 พ.ค. 65 สั่งการให้กองอำนวยการป้องกันและบรรเทาสาธารณภัยจังหวัดเตรียมพร้อมรับสถานการณ์อุทกภัยในช่วงฤดูฝน ปี 2565 ดังนี้

ด้วยกรมอุตุนิยมวิทยาได้คาดการณ์ลักษณะอากาศช่วงฤดูฝนของประเทศไทย ปี 2565 ว่าฤดูฝนของประเทศไทยปีนี้ จะเริ่มต้นประมาณกลางเดือนพฤษภาคม และจะสิ้นสุดประมาณกลางเดือนตุลาคม โดยในช่วงเดือนสิงหาคมและกันยายน จะเป็นช่วงที่มีฝนตกชุกหนาแน่น และมีโอกาสสูงที่จะมีพายุหมุนเขตร้อนเคลื่อนผ่านประเทศไทยบริเวณภาคตะวันออกเฉียงเหนือ และภาคเหนือ ซึ่งจะส่งผลให้มีฝนตกหนักถึงหนักมากอาจก่อให้เกิดสภาวะน้ำท่วมฉับพลัน น้ำป่าไหลหลาก รวมทั้งน้ำล้นตลิ่งได้ในบางพื้นที่

เพื่อให้การเตรียมรับสถานการณ์อุทกภัยในช่วงฤดูฝนปี 2565 เป็นไปอย่างมีประสิทธิภาพ จึงให้กองอำนวยการป้องกันและบรรเทาสาธารณภัยจังหวัดดำเนินการ ดังนี้

1. การเตรียมความพร้อม

1.1 การเฝ้าระวังและติดตามสถานการณ์อุทกภัย ให้จัดตั้งคณะทำงานติดตามสถานการณ์ โดยมีหน่วยงานที่เกี่ยวข้องตามแผนเผชิญเหตุอุทกภัย ทำหน้าที่ติดตาม วิเคราะห์ข้อมูลสภาพอากาศ สถานการณ์น้ำ และประเมินสถานการณ์ที่อาจส่งผลให้เกิดสาธารณภัยในช่วงฤดูฝน เสนอต่อผู้บัญชาการจังหวัดในการเตรียมการเผชิญเหตุได้อย่างเหมาะสมกับสถานการณ์และสภาพพื้นที่

1.2 การจัดทำแผนเผชิญเหตุอุทกภัย ให้ทบทวนและปรับปรุงแผนเผชิญเหตุอุทกภัยของจังหวัด โดยให้ความสำคัญกับการจัดทำรายละเอียดในประเด็นสำคัญ อาทิ ข้อมูลพื้นที่เสี่ยงอุทกภัยดินถล่มในระดับหมู่บ้าน/ชุมชน รายการเครื่องมือ วัสดุ อุปกรณ์ เครื่องจักรกลสาธารณภัยของหน่วยงานต่างๆ การกำหนดจุด/พื้นที่ปลอดภัยประจำหมู่บ้าน/ชุมชน แผนรองรับการอพยพประชาชน และสถานที่จัดตั้งศูนย์พักพิงชั่วคราว การกำหนดบทบาทภารกิจหน่วยงานให้เหมาะสมกับโครงสร้างศูนย์บัญชาการเหตุการณ์จังหวัด ตามระบบบัญชาการเหตุการณ์ ช่องทางการสื่อสาร พื้นที่รับผิดชอบ และกำหนดตัวบุคคลหรือหน่วยงานที่เหมาะสมรับผิดชอบภารกิจให้ชัดเจน พร้อมทั้งกำหนดให้มีการซักซ้อมแนวทางการปฏิบัติตามแผนเผชิญเหตุอุทกภัยร่วมกับหน่วยงานที่เกี่ยวข้อง เพื่อสร้างความเข้าใจถึงกลไกการปฏิบัติงานร่วมกัน เมื่อเกิดสถานการณ์อุทกภัย

1.3 การระบายน้ำและการเพิ่มพื้นที่รองรับน้ำ ให้มอบหมายกองอำนาจการป้องกันและบรรเทาสาธารณภัยในแต่ละระดับ วางแผนการติดตั้งเครื่องจักรกลสาธารณภัยในพื้นที่เสี่ยงอุทกภัยไว้เป็นการล่วงหน้าอย่างเป็นระบบ โดยเฉพาะพื้นที่เสี่ยงในเขตชุมชน พื้นที่สำคัญทางเศรษฐกิจ และเส้นทางคมนาคมที่มักเกิดอุทกภัยเป็นประจำให้เร่งทำการขุดลอกท่อระบายน้ำ คูคลอง ทำความสะอาดร่องน้ำ สำหรับคู คลอง แห่งน้ำต่างๆ ให้กำจัดวัชพืช ขยะ สิ่งกีดขวางทางน้ำ เพื่อใช้รองรับน้ำฝน รวมถึงน้ำจากท่อระบายน้ำได้อย่างเต็มประสิทธิภาพ พร้อมทั้งให้วางแผนการลำเลียงน้ำที่มีการระบายในช่วงน้ำมากไปยังพื้นที่รองรับน้ำต่างๆ ที่มีน้ำน้อย อาทิ การเปิดทางน้ำการสูบส่งน้ำไปยังแหล่งน้ำสาธารณะ เป็นต้น เพื่อกักเก็บน้ำไว้ใช้กรณีเกิดสถานการณ์ฝนทิ้งช่วง

1.4 การตรวจสอบความมั่นคงแข็งแรงสถานที่ใช้กักเก็บน้ำกั้นน้ำ อาทิ อ่างเก็บน้ำ พังกั้นน้ำ ให้มอบหมายหน่วยงานรับผิดชอบทำการสำรวจ ตรวจสอบ และปรับปรุงให้เกิดความมั่นคงแข็งแรง ตามหลักวิศวกรรมเพื่อรองรับกรณีฝนตกหนัก หรือน้ำไหลเข้า/ผ่านในปริมาณมาก รวมทั้งสร้างความมั่นใจให้กับประชาชนในพื้นที่

1.5 การแจ้งเตือนภัย เมื่อมีแนวโน้มการเกิดสถานการณ์อุทกภัย วาตภัย และดินถล่ม ให้แจ้งเตือนไปยังกองอำนาจการป้องกันและบรรเทาสาธารณภัยในแต่ละระดับ เพื่อเตรียมการให้ความช่วยเหลือตามแผนเผชิญเหตุอุทกภัย และให้แจ้งเตือนประชาชนทราบถึงสถานการณ์ในช่องทางต่างๆ เพื่อสร้างการรับรู้ถึงแนวทางการปฏิบัติตนให้เกิดความปลอดภัย ช่องทางการแจ้งข้อมูล และการขอรับความช่วยเหลือจากภาครัฐ

2. การเผชิญเหตุ

เมื่อเกิดหรือคาดว่าจะเกิดสถานการณ์อุทกภัย วาตภัย และดินถล่ม ให้ดำเนินการตามแนวทาง ดังนี้

2.1 จัดตั้งศูนย์บัญชาการเหตุการณ์จังหวัด อำเภอ และศูนย์ปฏิบัติการฉุกเฉินท้องถิ่นเพื่อเป็นศูนย์ควบคุมสั่งการ และอำนาจการหลักในการระดมสรรพกำลังตลอดจนการประสานการปฏิบัติระหว่างหน่วยงานต่างๆ ทั้งฝ่ายพลเรือน หน่วยทหาร องค์กรปกครองส่วนท้องถิ่น และองค์กรสาธาณกุศล

2.2 พื้นที่ที่เมื่อฝนตกหนัก มักเกิดน้ำท่วมซึ่งสร้างความเสียหายต่อทรัพย์สินของประชาชน ให้มอบหมายฝ่ายปกครอง กำนัน ผู้ใหญ่บ้าน ผู้นำชุมชน อาสาสมัครป้องกันภัยฝ่ายพลเรือน ตลอดจนเชิญชวนประชาชนจิตอาสา ร่วมเฝ้าระวัง และร่วมกันกำจัดสิ่งกีดขวางทางน้ำ พร้อมทั้งบูรณาการหน่วยงานฝ่ายพลเรือน หน่วยทหาร ตลอดจนภาคเอกชน ในการใช้เครื่องจักรกลสาธารณภัยเปิดทางน้ำ หรือสูบน้ำระบายออกจากพื้นที่

2.3 จัดชุดปฏิบัติการให้ความช่วยเหลือประชาชนแต่ละด้านให้ครอบคลุม อาทิ ด้านการดำรงชีพ ให้จัดตั้งโรงครัวพระราชทาน การให้ความช่วยเหลือด้านอาหาร น้ำดื่ม การรักษาพยาบาล แก่ประชาชนที่ประสบภัยตามวงรอบอย่างต่อเนื่อง ด้านที่อยู่อาศัยให้บูรณาการหน่วยงาน ทั้งฝ่ายพลเรือน หน่วยทหาร อาสาสมัครประชาชนจิตอาสาและองค์กรปกครองส่วนท้องถิ่น เพื่อเร่งซ่อมแซมบ้านเรือนประชาชนโดยเร็ว และกรณีเส้นทางคมนาคมมีน้ำท่วมขังหรือได้รับความเสียหายจากอุทกภัย ให้จัดทำป้ายแจ้งเตือน จัดเจ้าหน้าที่อำนวยความสะดวกแนะนำเส้นทางเลี่ยงที่ปลอดภัย รวมทั้งจัดยานพาหนะที่เหมาะสม อาทิ เรือ รถยกสูง เพื่อให้ความช่วยเหลือประชาชน พร้อมทั้งเร่งซ่อมแซมเส้นทางที่ชำรุด/ถูกตัดขาด เพื่อให้ประชาชนสามารถกลับมาใช้ชีวิตได้ตามปกติโดยเร็ว

2.4 การรายงานสถานการณ์อุทกภัย ให้รายงานให้กระทรวงมหาดไทยทราบผ่านกองอำนาจการป้องกันและบรรเทาสาธารณภัยกลางตามช่องทางที่กำหนดอย่างต่อเนื่อง และเนื่องจากปัจจุบันยังคงมีสถานการณ์การแพร่ระบาดของโรคติดเชื้อไวรัสโคโรนา 2019 (COVID-19) จึงขอให้ความสำคัญกับการดำเนินการตามมาตรการป้องกันโรคของกระทรวงสาธารณสุขด้วย

6. สภาพน้ำในอ่างเก็บน้ำ (ข้อมูลกรมชลประทาน วันที่ 20 พ.ค. 65)

ตารางสภาพน้ำในอ่างเก็บน้ำขนาดใหญ่ จำนวน 35 อ่าง

อ่างเก็บน้ำ	ความจุที่ รณก. (ล้าน ม ³)	ปริมาณน้ำในอ่างฯ		ปริมาณน้ำใช้การได้		ปริมาณน้ำไหลลงอ่างฯ		ปริมาณน้ำระบาย		ปริมาณน้ำ รับได้อีก (ล้าน ม ³)
		ปริมาณ (ล้าน ม ³)	% น้ำเก็บ กัก	ปริมาณ (ล้าน ม ³)	% น้ำ ใช้การ	วันนี้ (ล้าน ม ³)	เมื่อวาน (ล้าน ม ³)	วันนี้ (ล้าน ม ³)	เมื่อวาน (ล้าน ม ³)	
1. ภูมิพล (ตก)	13,462	5,578	41	1,778	18	25.38	28.22	17.00	17.00	7,884
2. สิริกิติ์(อต)	9,510	3,692	39	842	13	13.94	15.49	7.00	7.04	5,818
3. แม่จัดสมบูรณ์ชล(ขม)	265	100	38	88	35	2.09	2.46	0.02	0.00	165
4. แม่กวางอุดมธารา(ขม)	263	83	32	69	28	0.23	0.46	0.04	0.04	180
5. กิวลม(ลป)	106	70	66	67	65	1.26	3.00	0.13	0.13	36
6. กิวคองมา(ลป)	170	102	60	96	59	0.15	0.76	0.00	0.00	68
7. แควน้อยบำรุงแดน(พล)	939	355	38	312	35	5.42	4.70	3.02	3.02	584
8. แม่มอก(ลป)	110	49	45	34	36	0.56	0.02	0.02	0.02	61
9. ห้วยหลวง(อต)	136	41	31	35	27	0.32	0.00	0.11	0.11	95
10. น้ำอูน(สน)	520	223	43	178	38	0.13	1.26	0.00	0.00	297
11. น้ำพุง(สน)	165	70	42	62	39	0.00	0.29	0.61	0.61	95
12. จุฬารัตน์(ขย)	164	101	62	64	50	0.42	0.17	1.00	0.75	63
13. อุบลรัตน์(ขก)	2,431	1,080	44	499	27	6.34	1.66	5.00	5.00	1,351
14. ลำปาว(กส)	1,980	640	32	540	29	3.99	2.43	0.16	0.16	1,340
15. ลำตะคอง(นม)	314	194	62	171	59	2.18	1.84	0.00	0.00	120
16. ลำพระเพลิง(นม)	155	102	66	100	65	1.74	3.54	0.39	0.60	53
17. มูลบน(นม)	141	88	62	81	60	0.62	0.39	0.04	0.04	53
18. ลำแซะ(นม)	275	172	62	165	61	1.30	1.59	0.12	0.12	103
19. ลำน้ำรอง(บร)	121	100	82	96	82	0.17	1.03	0.11	0.08	21
20. สิรินคร(อบ)	1,966	1,108	56	277	24	5.89	9.92	5.03	5.00	858
21. ป่าสักชลสิทธิ์(ลป)	960	295	31	292	30	15.38	3.00	2.60	2.61	665
22. ทับเสลา(อน)	160	76	48	59	41	0.11	0.11	0.00	0.00	84
23. กระเสียว(สพ)	299	219	73	179	69	6.67	10.26	1.04	1.03	80
24. ศรีนครินทร์(กจ)	17,745	14,478	82	4,213	56	7.57	14.44	19.96	20.05	3,267
25. วชิราลงกรณ์(กจ)	8,860	4,787	54	1,775	30	0.00	0.00	20.01	20.03	4,073
26. ขุนด่านปราการชล(นย)	224	45	20	40	18	0.62	0.20	0.36	0.37	179
27. คลองสิียด(อช)	420	83	20	53	14	1.50	1.20	0.14	0.14	337
28. บางพระ(ขบ)	117	88	76	76	73	0.19	0.18	0.36	0.36	29
29. หนองปลาไหล(รย)	164	126	77	113	75	3.12	1.90	0.12	0.11	38
30. ประแสร์(รย)	295	202	69	182	66	0.65	1.33	0.49	0.49	93
31. นฤบดินทรจินดา(ปจ)	295	67	23	47	17	0.23	0.27	0.05	0.05	228
32. แก่งกระจาน(ทบ)	710	351	49	286	44	2.05	0.70	2.16	2.16	359
33. ปรามบุรี(ปช)	391	217	56	199	53	0.74	1.20	0.89	0.89	174
34. รัชชประภา(สฎ)	5,639	3,224	57	1,873	44	5.23	6.55	10.01	15.21	2,415
35. บางลาย(ยล)	1,454	1,080	74	804	68	5.79	6.50	7.97	8.23	374
รวมทั้งประเทศ	70,926	39,286	55	15,745	33	121.98	127.09	105.96	111.47	31,640
หมายเหตุ	ปริมาณน้ำที่มากกว่า ร้อยละ 80		ปริมาณน้ำที่น้อยกว่าหรือเท่ากับ ร้อยละ 30		ปริมาณน้ำที่ใช้การได้ น้อยกว่าร้อยละ 30		% น้ำเก็บกัก / ปริมาณน้ำไหลเข้าอ่างฯ / ปริมาณ น้ำระบาย สูงสุด			

อ่างเก็บน้ำขนาดใหญ่ที่ปริมาณน้ำเก็บกักอยู่ในเกณฑ์มากกว่าร้อยละ 80 ขึ้นไป ของความจุอ่างฯ จำนวน 2 อ่าง (ลำปางรอง และศรีนครินทร์)

อ่างเก็บน้ำขนาดใหญ่ที่ปริมาณน้ำน้อยกว่าหรือเท่ากับ ร้อยละ 30 ของความจุอ่างฯ จำนวน 3 อ่าง (ขุนด่านปราการชล คลองสิียด และนฤปดินทรจินดา)

อ่างเก็บน้ำขนาดใหญ่ที่ปริมาณน้ำที่ใช้การได้อยู่ในเกณฑ์น้อยกว่าร้อยละ 30 ของความจุอ่างฯ จำนวน 10 อ่าง (ภูมิพล สิริกิติ์ แม่กวางอุดมธารา ห้วยหลวง อุบลรัตน์ ลำปาว สิรินธร ขุนด่านปราการชล คลองสิียด และนฤปดินทรจินดา)

7. สถิติอุบัติเหตุทางถนน วันที่ 20 พ.ค. 65 (ข้อมูลจากบริษัทกลางคุ้มครองผู้ประสบภัยจากรถจำกัด ยังไม่รวมข้อมูล สตช. และ สธ.)

ช่วงเวลา	ผู้เสียชีวิต	ผู้บาดเจ็บ	รวม
19 พ.ค. 65	48	2,399	2,447
1 - 19 พ.ค. 65	749	43,701	44,450
1 ม.ค. 65 - 19 พ.ค. 65	5,777	331,612	337,389

จึงเรียนมาเพื่อโปรดทราบ

นายบุญธรรม เลิศสุขีเกษม
อธิบดีกรมป้องกันและบรรเทาสาธารณภัย
ผู้อำนวยการกลาง