



รายงานสถานการณ์สาธารณภัย

กรมป้องกันและบรรเทาสาธารณภัย กระทรวงมหาดไทย

ศูนย์อำนวยการบรรเทาสาธารณภัย (ส่วนปฏิบัติการ) www.nirapai.com

โทรสาร 0-2241-7450-6 สายด่วนนิรภัย 1784 Line @1784DDPM



ที่ของข่าว 286/2565

วันที่ 17 พฤษภาคม 2565

(เวลา 18.00 น.)

กรมป้องกันและบรรเทาสาธารณภัยขอรายงานสถานการณ์สาธารณภัยประจำวัน ดังนี้

1. สถานการณ์สาธารณภัย

1.1 อุทกภัย

จากอิทธิพลมรสุมตะวันตกเฉียงใต้พัดปกคลุมทะเลอันดามัน ประเทศไทย และอ่าวไทย ประกอบกับบริเวณความกดอากาศสูง หรือมวลอากาศเย็นจากประเทศจีนแผ่ลงมาปกคลุมภาคตะวันออกเฉียงเหนือ และทะเลจีนใต้ ทำให้บริเวณประเทศไทยตอนบนมีฝนฟ้าคะนองเพิ่มขึ้น กับมีลมกระโชกแรง และมีฝนตกหนักถึงหนักมากบางแห่งในภาคเหนือ ภาคตะวันออกเฉียงเหนือ ภาคกลาง ภาคตะวันออก รวมทั้งกรุงเทพมหานครและปริมณฑล ทำให้เกิดสถานการณ์อุทกภัยระหว่างวันที่ 15 - 17 พ.ค. 65 ในพื้นที่ 6 จ. (แพร่ ลำปาง น่าน อุตรดิตถ์ พะเยา นครราชสีมา) 7 อ. 10 ต. 19 ม. บ้านเรือนประชาชนได้รับผลกระทบ 295 ครัวเรือน ไม่มีผู้เสียชีวิตและผู้บาดเจ็บ ปัจจุบันสถานการณ์คลี่คลายแล้วทุกจังหวัด ดังนี้

จังหวัด	วันเกิดเหตุ	ผลกระทบ			รายชื่ออำเภอ	ความเสียหาย			สถานการณ์ปัจจุบัน
		อำเภอ	ตำบล	หมู่บ้าน		ครัวเรือน	เสียชีวิต	บาดเจ็บ	
ภาคเหนือ รวม 5 จังหวัด 6 อ. 9 ต. 18 ม. บ้านเรือนประชาชนได้รับผลกระทบ 295 หลัง									
1. แพร่	17 พ.ค. 65	1	1	1	ลอง	10	-	-	สถานการณ์คลี่คลาย
2. ลำปาง	17 พ.ค. 65	2	3	8	งาว เมืองปาน	216	-	-	สถานการณ์คลี่คลาย
3. น่าน	17 พ.ค. 65	1	1	4	นา้อย	39	-	-	สถานการณ์คลี่คลาย
4. อุตรดิตถ์	17 พ.ค. 65	1	3	4	ท่าปลา	30	-	-	สถานการณ์คลี่คลาย
5. พะเยา	17 พ.ค. 65	1	1	1	เมืองฯ	-	-	-	สถานการณ์คลี่คลาย

1) จ.แพร่ วันที่ 17 พ.ค. 65 เวลา 10.00 น. เกิดฝนตกหนักทำให้เกิดน้ำไหลหลากในพื้นที่ (ม.9) ต.แม่ปิ่น อ.ลอง ส่งผลให้บ้านเรือนประชาชนได้รับผลกระทบ 10 ครัวเรือน ไม่มีผู้ได้รับบาดเจ็บและเสียชีวิต โดย สนง.ปภ.จ. อําเภอ อปท. อปพร. อส. มูลนิธิ และหน่วยงานที่เกี่ยวข้องเข้าสำรวจความเสียหาย และให้การช่วยเหลือในเบื้องต้นแล้ว **ปัจจุบันสถานการณ์คลี่คลายแล้ว**



2) จ.ลำปาง วันที่ 17 พ.ค. 65 เวลา 06.30 น. เกิดฝนตกหนักทำให้เกิดน้ำไหลหลากในพื้นที่ (ม.3,4) ต.แม่ตึบ (ม.3,4) ต.บ้านหวด อ.งาว (ม.4,11) ต.บ้านขอ อ.เมืองปาน ส่งผลให้บ้านเรือนประชาชนได้รับผลกระทบ 216 ครัวเรือน ไม่มีผู้ได้รับบาดเจ็บและเสียชีวิต โดย ผวจ. ร่วมกับหัวหน้าส่วนราชการที่เกี่ยวข้อง ลงพื้นที่ตรวจสอบความเสียหาย ทั้งนี้ สนง.ปภ.จ. อําเภอ อปท. อปพร. อส. มูลนิธิ และหน่วยงานที่เกี่ยวข้องเข้าให้การช่วยเหลือในเบื้องต้นแล้ว **ปัจจุบันสถานการณ์คลี่คลายแล้ว**



3) จ.น่าน วันที่ 17 พ.ค. 65 เวลา 06.00 น. เกิดฝนตกหนักทำให้น้ำไหลหลากในพื้นที่ (ม.4,6,8,10) ต.สันทะ อ.น่าน้อย ส่งผลให้บ้านเรือนประชาชนได้รับผลกระทบ 39 ครัวเรือน ไม่มีผู้ได้รับบาดเจ็บและเสียชีวิต โดย สนง.ปภ.จ. สนง.ปภ.สาขาน่าน้อย อําเภอ อปท. อปพร. อส. มูลนิธิ และหน่วยงานที่เกี่ยวข้องเข้าสำรวจความเสียหายและให้การช่วยเหลือในเบื้องต้นแล้ว **ปัจจุบันสถานการณ์คลี่คลายแล้ว**



4) จ.อุตรดิตถ์ วันที่ 17 พ.ค. 65 05.00 น. เกิดฝนตกหนักทำให้เกิดน้ำไหลหลากในพื้นที่ (ม.6,12) ต.ท่าปลา (ม.5) ต.จริม (ม.9) ต.ผาเลือด อ.ท่าปลา ส่งผลให้บ้านเรือนประชาชนได้รับผลกระทบ 30 ครัวเรือน ไม่มีผู้ได้รับบาดเจ็บและเสียชีวิต โดย สนง.ปภ.จ. อำเภอบ.จ. อปท. อปพร. อส. มูลนิธิ และหน่วยงานที่เกี่ยวข้องเข้าสำรวจความเสียหายและให้การช่วยเหลือในเบื้องต้นแล้ว **ปัจจุบันสถานการณ์คลี่คลายแล้ว**



5) จ.พะเยา วันที่ 17 พ.ค.65 เวลา 00.27 น. เกิดฝนตกหนักทำให้น้ำท่วมขังในพื้นที่ ต.ท่าวังทอง อ.เมืองฯ ความเสียหายอยู่ระหว่างสำรวจ ไม่มีผู้ได้รับบาดเจ็บและเสียชีวิต โดย สนง.ปภ.จ. อำเภอบ.จ. อปท. อปพร. อส. มูลนิธิ และหน่วยงานที่เกี่ยวข้องเข้าสำรวจความเสียหาย และให้การช่วยเหลือในเบื้องต้นแล้ว **ปัจจุบันสถานการณ์คลี่คลายแล้ว**



1.2 วาตภัย

จากอิทธิพลมรสุมตะวันตกเฉียงใต้พัดปกคลุมทะเลอันดามัน ประเทศไทย และอ่าวไทย ประกอบกับบริเวณความกดอากาศสูง หรือมวลอากาศเย็นจากประเทศจีนแผ่ลงมาปกคลุมภาคตะวันออกเฉียงเหนือ และทะเลจีนใต้ ทำให้บริเวณประเทศไทยตอนบนมีฝนฟ้าคะนองเพิ่มขึ้น กับมีลมกระโชกแรง และมีฝนตกหนักถึงหนักมากบางแห่งในภาคเหนือ ภาคตะวันออกเฉียงเหนือ ภาคกลาง ภาคตะวันออก รวมทั้งกรุงเทพมหานครและปริมณฑล ทำให้เกิดสถานการณ์วาตภัยระหว่างวันที่ 14 - 17 พ.ค. 65 ในพื้นที่ **14 จ.** (เชียงราย พะเยา อุตรดิตถ์ พิษณุโลก กำแพงเพชร พิจิตร **สุโขทัย นครนายก** ขอนแก่น ชัยภูมิ อำนาจเจริญ อุตรธานี สุรินทร์ ตราด) **24 อ. 47 ต. 78 ม.** **บ้านเรือนประชาชนได้รับความเสียหาย 252 หลัง มีผู้ได้รับบาดเจ็บ 1 ราย (ชัยภูมิ) ไม่มีผู้เสียชีวิต** ดังนี้

จังหวัด	วันเกิดเหตุ	ผลกระทบ			รายชื่ออำเภอ	ความเสียหาย			สถานการณ์ปัจจุบัน
		อำเภอ	ตำบล	หมู่บ้าน		หลัง	เสียชีวิต	บาดเจ็บ	
ภาคเหนือ รวม 7 จังหวัด 13 อ. 28 ต. 56 ม. บ้านเรือนประชาชนได้รับผลกระทบ 176 หลัง									
1. เชียงราย	15 พ.ค. 65	1	1	1	เมืองฯ	-	-	-	อยู่ระหว่างให้การช่วยเหลือ
2. พะเยา	15 พ.ค. 65	2	3	6	ดอกคำใต้ จุน	37	-	-	อยู่ระหว่างให้การช่วยเหลือ
3. อุดรดิตถ์	15 พ.ค. 65	1	1	2	ตรอน	3	-	-	อยู่ระหว่างให้การช่วยเหลือ
4. พิชณุโลก	15 พ.ค. 65	3	13	27	วังทอง พรหมพิราม เมืองฯ	43	-	-	อยู่ระหว่างให้การช่วยเหลือ
5. กำแพงเพชร	15 พ.ค. 65	3	6	10	ลานกระบือ คลองขลุง พรานกระต่าย	13	-	-	อยู่ระหว่างให้การช่วยเหลือ
6. พิจิตร	15 พ.ค. 65	2	2	2	บึงนาราง วชิรบุรี	5	-	-	อยู่ระหว่างให้การช่วยเหลือ
7. สุโขทัย	16 พ.ค. 65	1	2	8	ทุ่งเสลี่ยม	75	-	-	อยู่ระหว่างการสำรวจและ ให้การช่วยเหลือ
ภาคกลาง รวม 1 จังหวัด 2 อ. 3 ต. 3 ม. บ้านเรือนประชาชนได้รับผลกระทบ 10 หลัง									
8. นครนายก	16 พ.ค. 65	2	3	3	เมืองฯ ปากพลี	10	-	-	อยู่ระหว่างการสำรวจและ ให้การช่วยเหลือ
ภาคตะวันออกเฉียงเหนือ รวม 5 จังหวัด 8 อ. 15 ต. 18 ม. บ้านเรือนประชาชนได้รับผลกระทบ 65 หลัง									
9. ขอนแก่น	15 พ.ค. 65	1	1	2	เปือยน้อย	5	-	-	อยู่ระหว่างให้การช่วยเหลือ
10. ชัยภูมิ	14,15 พ.ค. 65	2	2	2	เมืองฯ บ้านแท่น	35	-	1	อยู่ระหว่างให้การช่วยเหลือ
11. อำนาจเจริญ	14 พ.ค. 65	1	1	1	ปทุมราชวงศา	5	-	-	อยู่ระหว่างให้การช่วยเหลือ
12. อุดรธานี	14 พ.ค. 65	2	7	7	เพ็ญ บ้านฝ้อ	9	-	-	อยู่ระหว่างให้การช่วยเหลือ
13. สุรินทร์	15 พ.ค. 65	2	4	6	กาบเชิง พนมดงรัก	11	-	-	อยู่ระหว่างให้การช่วยเหลือ
ภาคตะวันออก รวม 1 จังหวัด 1 อ. 1 ต. 1 ม. บ้านเรือนประชาชนได้รับผลกระทบ 1 หลัง									
14. ตราด	16 พ.ค. 65	1	1	1	แหลมงอบ	1	-	-	อยู่ระหว่างให้การช่วยเหลือ

1) จ.สุโขทัย วันที่ 16 พ.ค. 65 เวลา 16.00 น. เกิดวาตภัยในพื้นที่ (ม.5,6) ต.บ้านใหม่ไชยมังคล (ม.1,2,3,7,8,11) ต.เขาแก้วศรีสมบูรณ์ อ.ทุ่งเสลี่ยม บ้านเรือนประชาชนได้รับความเสียหาย 75 หลัง ไม่มีผู้ได้รับบาดเจ็บและเสียชีวิต โดย สนง.ปภ.จ. อำเภอ อบท. อบพร. อส. มูลนิธิ และหน่วยงานที่เกี่ยวข้องเข้าสำรวจความเสียหาย และให้การช่วยเหลือในเบื้องต้นแล้ว



2) จ.นครนายก วันที่ 16 พ.ค. 65 เวลา 17.30 น. เกิดอุบัติเหตุในพื้นที่ ต.ศรีนาว อ.เมืองฯ ต.ปากพลี ต.ท่าเรือ อ.ปากพลี บ้านเรือนประชาชนได้รับความเสียหาย 10 หลัง ไม่มีผู้ได้รับบาดเจ็บและเสียชีวิต โดย สนง.ปภ.จ. อำเภอก อปท. อปพร. อส. มูลนิธิ และหน่วยงานที่เกี่ยวข้องเข้าสำรวจความเสียหาย และให้การช่วยเหลือในเบื้องต้นแล้ว



1.3 อุบัติเหตุ

1) จ.สุรินทร์ วันที่ 17 พ.ค. 65 เวลา 09.00 น. เกิดอุบัติเหตุรถยนต์เก๋งชนกับรถบรรทุก บนทางหลวงแผ่นดิน สาย 24 กระเทียม-ห้วยสำราญ กม. 260+990 ต.ตาคอง อ.สังขะ ส่งผลให้มีผู้เสียชีวิต 3 ราย (ชาย 1 ราย หญิง 2 ราย) บาดเจ็บ 1 ราย (ชาย) โดย สนง.ปภ.จ. อำเภอก อปท. หน่วยบริการการแพทย์ฉุกเฉิน อปพร. อาสาสมัคร มูลนิธิ และหน่วยงานที่เกี่ยวข้องเข้าให้การช่วยเหลือนำผู้บาดเจ็บส่ง รพ.สุรินทร์ สาเหตุอยู่ระหว่างการสอบสวนของเจ้าหน้าที่



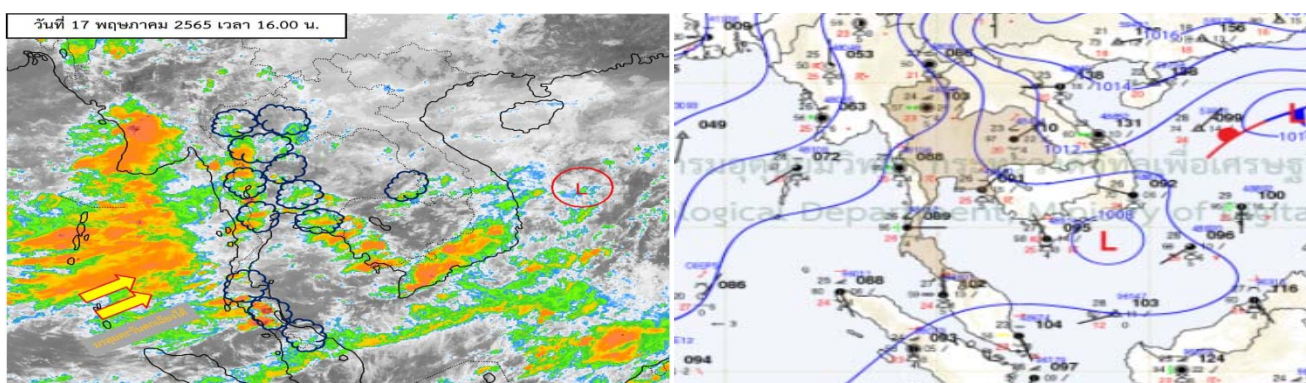
2) จ.สงขลา วันที่ 16 พ.ค. 65 เวลา 23.14 น. เกิดอุบัติเหตุรถยนต์กระบะชนกับรถจักรยานยนต์พุ่งข้ามบริเวณปากซอย 7 กาญจนวนิช ม.10 ต.เขารูปช้าง อ.เมืองฯ ส่งผลให้มีผู้เสียชีวิต 2 ราย (ชาย) บาดเจ็บ 1 ราย (หญิง) โดย สนง.ปภ.จ. อำเภอก อปท. หน่วยบริการการแพทย์ฉุกเฉิน อปพร. อาสาสมัคร มูลนิธิ และหน่วยงานที่เกี่ยวข้องเข้าให้การช่วยเหลือนำผู้บาดเจ็บส่ง รพ.สงขลา สาเหตุอยู่ระหว่างการสอบสวนของเจ้าหน้าที่



2. การคาดการณ์ลักษณะอากาศ

ประกาศกรมอุตุนิยมวิทยา ฉบับที่ 8 (110/2565) เรื่อง ฝนตกหนักถึงหนักมากบริเวณประเทศไทยตอนบน (มีผลกระทบถึงวันที่ 17 พฤษภาคม 2565) ลงวันที่ 17 พฤษภาคม 2565 เวลา 17.00 น.

บริเวณความกดอากาศสูงหรือมวลอากาศเย็นจากประเทศจีนได้ปกคลุมภาคตะวันออกเฉียงเหนือของประเทศไทยแล้ว คาดว่าจะเข้าปกคลุมประเทศไทยตอนบนในวันพรุ่งนี้ (18 พ.ค. 65) ประกอบกับมรสุมตะวันตกเฉียงใต้กำลังปานกลางพัดปกคลุมประเทศไทย ทะเลอันดามัน และอ่าวไทย ลักษณะเช่นนี้ทำให้ประเทศไทยตอนบนจะมีฝนฟ้าคะนองกับมีลมกระโชกแรง และมีฝนตกหนักบางแห่งบริเวณภาคเหนือ ภาคกลาง ภาคตะวันออก รวมทั้งกรุงเทพมหานครและปริมณฑล ขอให้ประชาชนระวังอันตรายจากฝนตกหนักและฝนที่ตกสะสมซึ่งอาจทำให้เกิดน้ำท่วมฉับพลันและน้ำป่าไหลหลาก และเพิ่มความระมัดระวังในการสัญจรผ่านบริเวณที่มีฝนฟ้าคะนอง รวมทั้งหลีกเลี่ยงการอยู่ในที่โล่งแจ้ง ใต้ต้นไม้ใหญ่ ใกล้สิ่งปลูกสร้างและป้ายโฆษณาที่ไม่แข็งแรง สำหรับเกษตรกรควรเตรียมการป้องกันและระวังความเสียหายที่จะเกิดต่อผลผลิตทางการเกษตรไว้ด้วย



3. ข้อมูลปริมาณฝนสูงสุดรายภาค เวลา 13.00 น. วันที่ 16 พ.ค. 65 ถึง เวลา 13.00 น. วันที่ 17 พ.ค. 65 (ข้อมูลกรมอุตุนิยมวิทยา)

ภาค	จังหวัด	สถานีวัด	อำเภอ/เขต	ปริมาณฝน
เหนือ	พะเยา	-	เมืองฯ	63.6 มม.
ตะวันออกเฉียงเหนือ	บุรีรัมย์	-	นางรอง	55.4 มม.
กลาง	ลพบุรี	-	ชัยบาดาล	30.9 มม.
ตะวันออก	สระแก้ว	-	เมืองฯ	56.3 มม.
ใต้ฝั่งตะวันออก	สงขลา	-	เมืองฯ	42.0 มม.
ใต้ฝั่งตะวันตก	กระบี่	-	เหนือคลอง	29.6 มม.
กรุงเทพฯ และปริมณฑล	สมุทรปราการ	ต.บางปลา	บางพลี	13.0 มม.
เกณฑ์ปริมาณน้ำฝน	0.1-10 มม. = ฝนเล็กน้อย	10.1-35.0 มม. = ฝนปานกลาง	35.1-90.0 มม. = ฝนหนัก	มากกว่า 90.0 มม. = ฝนหนักมาก

4. ข้อมูลอุณหภูมิรายภาค (กรมอุตุนิยมวิทยา ณ วันที่ 17 พ.ค. 65)

ภาค	อุณหภูมิ ต่ำสุด (°C)	จังหวัด	อุณหภูมิ สูงสุด (°C)	จังหวัด
เหนือ	17.6	ตาก	37.8	ลำปาง
ตะวันออกเฉียงเหนือ	20.1	กาฬสินธุ์	35.5	นครราชสีมา
กลาง	22.5	กาญจนบุรี	37.8	อุทัยธานี
ตะวันออก	23.8	สระแก้ว	36.0	ปราจีนบุรี
ใต้	22.8	สงขลา	35.4	ประจวบคีรีขันธ์
กรุงเทพมหานคร/ปริมณฑล	25.0	กรุงเทพมหานคร	37.0	ปทุมธานี

*** อุณหภูมิต่ำสุด 11.4 องศาเซลเซียส (ยอดดอยอินทนนท์ อ.จอมทอง จ.เชียงใหม่)

5. พื้นที่เฝ้าระวังและเตรียมพร้อมรับสถานการณ์

5.1 กองอำนวยการป้องกันและบรรเทาสาธารณภัยกลาง (กอปภ.ก.) ได้ติดตามสถานะอากาศและพิจารณาปัจจัยเสี่ยง กอปรกับกรมอุตุนิยมวิทยาได้มีประกาศฉบับที่ 8/2565 ลงวันที่ 11 พฤษภาคม 2565 แจ้งว่า ระหว่างวันที่ 17-23 พฤษภาคม 2565 เป็นช่วงที่น้ำทะเลหนุนสูง ประกอบกับลมตะวันตกเฉียงใต้พัดปกคลุมอ่าวไทยมีกำลังแรงขึ้น อาจทำให้ระดับน้ำในแม่น้ำเพิ่มสูงขึ้นกว่าปกติ จากระดับทะเลปานกลาง ขอให้ระมัดระวังผลกระทบที่จะเกิดขึ้นจากระดับน้ำขึ้นสูง และติดตามสถานะระดับน้ำอย่างใกล้ชิด โดยมีพื้นที่เฝ้าระวังสถานการณ์น้ำทะเลหนุนสูง **ระหว่างวันที่ 17-23 พฤษภาคม 2565** ได้แก่ จังหวัดสมุทรปราการ สมุทรสาคร สมุทรสงคราม ฉะเชิงเทรา ชลบุรี ระยอง จันทบุรี ตราด เพชรบุรี ประจวบคีรีขันธ์ ชุมพร สุราษฎร์ธานี นครศรีธรรมราช สงขลา ปัตตานี และจังหวัดนราธิวาส รวมถึงกรุงเทพมหานคร

จึงขอให้จังหวัด และกรุงเทพมหานคร ติดตามสถานการณ์และแจ้งเตือนให้ประชาชนที่อาศัยบริเวณพื้นที่ริมแม่น้ำ หรือบริเวณนอกคันกั้นน้ำทราบล่วงหน้า และเตรียมความพร้อมในการเข้าให้การช่วยเหลือประชาชนที่ได้รับผลกระทบจากสถานการณ์น้ำทะเลหนุนสูงตามประกาศกรมอุตุนิยมวิทยา ฉบับที่ 8/2565 ลงวันที่ 11 พฤษภาคม 2565

5.2 กองอำนวยการป้องกันและบรรเทาสาธารณภัยกลาง (กอปภ.ก.) ได้ติดตามสถานะอากาศและพิจารณาปัจจัยเสี่ยง กอปรกับกรมอุตุนิยมวิทยาได้มีประกาศฉบับที่ 2 (104/2565) ลงวันที่ 14 พฤษภาคม 2565 เวลา 17.00 น. แจ้งว่า ในช่วงวันที่ 15 - 17 พฤษภาคม 2565 มรสุมตะวันตกเฉียงใต้กำลังปานกลาง พัดปกคลุมทะเลอันดามัน ประเทศไทย และอ่าวไทย ประกอบกับบริเวณความกดอากาศสูงจากสาธารณรัฐประชาชนจีนจะแผ่ลงมาปกคลุมภาคตะวันออกเฉียงเหนือ ทำให้มีฝนฟ้าคะนองเพิ่มขึ้น มีลมกระโชกแรง และมีฝนตกหนักถึงหนักมากบางพื้นที่ โดยปริมาณฝนตกสะสมอาจส่งผลให้เกิดน้ำท่วมฉับพลันและน้ำป่าไหลหลาก โดยมีพื้นที่เฝ้าระวังสถานการณ์ **ระหว่างวันที่ 15 - 17 พฤษภาคม 2565** ดังนี้

พื้นที่เฝ้าระวังสถานการณ์น้ำท่วมฉับพลัน และน้ำป่าไหลหลาก

ภาคเหนือ จังหวัดแม่ฮ่องสอน (อ.เมืองฯ ชุนยวม แม่ลาน้อย แม่สะเรียง) **เชียงใหม่** (ทุกอำเภอ) **เชียงราย** (ทุกอำเภอ) **ลำพูน** (อ.เมืองฯ แม่ทา บ้านโฮ้ง ทุ่งหัวช้าง ลี้ บ้านธิ) **ลำปาง** (อ.เมืองฯ เกิน เสริมงาม สบปราบ วังเหนือ เมืองปาน แจ่มห่ม งาว แม่เกาะ ห้างฉัตร แม่ทะ แม่พริก) **พะเยา** (อ.เมืองฯ เชียงคำ ปง จุน ภูซาง) **น่าน** (อ.เมืองฯ นาน้อย นาหมื่น เชียงกลาง ปัว เวียงสา ทุ่งช้าง ท่าวังผา บ้านหลวง แม่จริม สันติสุข ภูเพียง) **แพร่** (ทุกอำเภอ) **อุตรดิตถ์** (อ.เมืองฯ พากท่า ท่าปลา ลับแล บ้านโคก น้ำปาด ทองแสนขัน พิชัย) **สุโขทัย** (อ.เมืองฯ ทุ่งเสลี่ยม บ้านด่านลานหอย ศรีสัชชาลัย คีรีมาศ) **พิษณุโลก** (อ.วังทอง เนินมะปราง นครไทยชาติตระการ วัดโบสถ์) **เพชรบูรณ์** (อ.เมืองฯ วังโป่ง ชนแดน หนองไผ่ หล่มสัก หล่มเก่า เขาค้อ) **กำแพงเพชร** (อ.เมืองฯ คลองลาน ปางศิลาทอง ขาณุวรลักษบุรี โกสัมพีนคร พรานกระต่าย) **ตาก** (อ.เมืองฯ แม่ระมาด บ้านตาก แม่สอด สามเงา วังเจ้า พบพระ) **นครสวรรค์** (อ.แม่वंก แม่เปิน) และ**อุทัยธานี** (อ.บ้านไร่ ห้วยคต ลานสัก ท้าพันสว่างอารมณ์)

ภาคตะวันออกเฉียงเหนือ จังหวัดเลย (อ.เมืองฯ ด่านซ้าย วังสะพุง ภูเรือ ภูหลวง ปากชม เชียงคาน หนองหิน ภูกระดึง ท่าลี่) **หนองบัวลำภู** (อ.สุวรรณคูหา) **อุดรธานี** (อ.นาเยือง น้ำโสม) **หนองคาย** (อ.สังคม) **ขอนแก่น** (อ.ภูผาม่าน มัญจาคีรี ชุมแพ สีชมพู) **ชัยภูมิ** (อ.เมืองฯ เทพสถิต หนองบัวแดง เกษตรสมบูรณ์ คอนสาร บ้านเขว้า หนองบัวระเหว ภักดีชุมพล ชับใหญ่) **นครราชสีมา** (อ.วังน้ำเขียว สีคิ้ว ปักธงชัย ครบุรี เลิงสาง ด่านขุนทด) **ศรีสะเกษ** (อ.ภูสิงห์ ขุนหาญ) และ**อุบลราชธานี** (อ.บุณฑริก นาจะหลวย น้ำขุ่น น้ำยืน)

ภาคกลาง จังหวัดสุพรรณบุรี (อ.ด่านช้าง) ลพบุรี (อ.ชัยบาดาล สระโบสถ์ ลำสนธิ) สระบุรี (อ.เมืองฯ แก่งคอย มวกเหล็ก พระพุทธบาท) กาญจนบุรี (อ.เมืองฯ ไทรโยค ศรีสวัสดิ์ หนองปรือ ทองผาภูมิ บ่อพลอย เลาช่วญ) ราชบุรี (อ.สวนผึ้ง ปากท่อ บ้านคา) นครนายก (อ.เมืองฯ บ้านนา ปากพลี) ปราจีนบุรี (อ.เมืองฯ ประจันตคาม นาดี) สระแก้ว (อ.เมืองฯ วังสมบูรณ์ วังน้ำเย็น ตาพระยา) ฉะเชิงเทรา (อ.ท่าตะเกียบ สนามชัยเขต) ชลบุรี (อ.บ้านบึง ศรีราชา) ระยอง (อ.เมืองฯ เขาชะเมา แกลง บ้านค่าย) จันทบุรี (อ.เมืองฯ เขาคิชฌกูฏ สอยดาว โป่งน้ำร้อน มะขาม ชลุม) และตราด (อ.บ่อไร่ เขาสมิง) และกรุงเทพมหานคร

จึงให้จังหวัดเตรียมความพร้อมและกำชับเจ้าหน้าที่ เฝ้าระวังติดตามสถานการณ์และข่าวสารจากหน่วยงานราชการอย่างใกล้ชิดตลอด 24 ชั่วโมง พร้อมทั้งแจ้งเตือนประชาชนในพื้นที่เสี่ยงภัย ให้ระมัดระวังอันตรายจากฝนฟ้าคะนอง ลมกระโชกแรง และปริมาณฝนสะสมที่ทำให้เกิดสถานการณ์น้ำท่วมฉับพลันและน้ำป่าไหลหลาก ทั้งนี้ หากมีแนวโน้มจะเกิดสถานการณ์รุนแรงในพื้นที่ ให้ประสานหน่วยงาน ที่เกี่ยวข้อง พลเรือน ทหาร ตำรวจ เครือข่ายอาสาสมัคร จิตอาสา หรือศูนย์ป้องกันและบรรเทาสาธารณภัยเขต ร่วมปฏิบัติงานให้ความช่วยเหลือประชาชนผู้ประสบภัยต่อไป โดยให้ถือปฏิบัติตามหนังสือกองบัญชาการป้องกันและบรรเทาสาธารณภัยแห่งชาติ ด่วนที่สุด ที่ มท (บกปภ) 0624/ว 007 ลงวันที่ 6 พฤษภาคม 2565

เพื่อเป็นการเตรียมความพร้อม เฝ้าระวังและติดตามสถานการณ์ รวมทั้งลดผลกระทบจากสถานการณ์ดังกล่าวอย่างมีประสิทธิภาพ จึงขอให้ศูนย์ป้องกันและบรรเทาสาธารณภัยเขตทุกเขต (ยกเว้นเขต 1 ปทุมธานี เขต 7 สกลนคร เขต 11 สุราษฎร์ธานี เขต 12 สงขลา และเขต 18 ภูเก็ต) ดำเนินการ ดังนี้

1. ติดตามข้อมูลสภาวะอากาศ และข่าวสารจากทางราชการอย่างใกล้ชิด เตรียมความพร้อมเครื่องจักรกลสาธารณภัย รถปฏิบัติการ กำลังพล ให้พร้อมสนับสนุนจังหวัดตลอด 24 ชั่วโมง
2. กรณีประเมินสถานการณ์แล้ว คาดว่าจะเกิดสถานการณ์ หรือสถานการณ์ขยายวงกว้างให้มอบหมายบุคลากร ชุดเผชิญสถานการณ์วิกฤต (ERT) พร้อมเครื่องจักรกลสาธารณภัย รถปฏิบัติการไปปฏิบัติหน้าที่ในศูนย์บัญชาการเหตุการณ์จังหวัด ขึ้นการบังคับบัญชาต่อผู้ว่าราชการจังหวัด/ผู้อำนวยการจังหวัด โดยประสานการปฏิบัติกับสำนักงานป้องกันและบรรเทาสาธารณภัยจังหวัด
3. กรณีทรัพยากรเพื่อสนับสนุนในจังหวัดพื้นที่รับผิดชอบไม่เพียงพอ ให้ประสานขอรับการสนับสนุนจากศูนย์ป้องกันและบรรเทาสาธารณภัยเขตใกล้เคียง

5.3 กองอำนวยการป้องกันและบรรเทาสาธารณภัยกลาง (กอปภ.ก.) ได้ติดตามสภาวะอากาศและพิจารณาปัจจัยเสี่ยง กอปรกับกองอำนวยการน้ำแห่งชาติได้ติดตามสถานการณ์น้ำในแม่น้ำโขง พบว่าระดับน้ำสถานีเขื่อนจิ่งหง สาธารณรัฐประชาชนจีน เพิ่มขึ้นอย่างต่อเนื่อง ตั้งแต่วันที่ 9 – 11 พฤษภาคม 2565 ประมาณ 1.25 เมตร หรืออัตราการระบายน้ำสะสม 1,105 ลูกบาศก์เมตรต่อวินาที เนื่องจากการระบายน้ำเพิ่มขึ้นและมีฝนตกบริเวณท้ายเขื่อน โดยคาดการณ์ว่าระดับน้ำในแม่น้ำโขงมีแนวโน้มเพิ่มขึ้นอย่างต่อเนื่อง ในช่วงวันที่ 11 – 19 พฤษภาคม 2565 ดังนี้

1. บริเวณสถานีเชียงแสน จังหวัดเชียงราย คาดว่าระดับน้ำมีแนวโน้มเพิ่มสูงขึ้นอย่างต่อเนื่อง ซึ่งระดับน้ำจะเพิ่มขึ้นสะสม ในช่วงวันที่ 11 – 15 พฤษภาคม 2565 ประมาณ 1.20 – 1.40 เมตร โดยเฉพาะในวันที่ 14 พฤษภาคม 2565 ระดับน้ำจะเพิ่มขึ้นสูงสุด ประมาณ 0.70 – 0.80 เมตร
2. บริเวณตั้งแต่สถานีเชียงคาน จังหวัดเลย ถึงสถานีโขงเจียม จังหวัดอุบลราชธานี คาดว่าระดับน้ำมีแนวโน้มเพิ่มสูงขึ้นอย่างต่อเนื่อง ในช่วงวันที่ 11 – 19 พฤษภาคม 2565 สะสมประมาณ 1.20 – 1.50 เมตร โดยขึ้นอยู่กับการบริหารจัดการน้ำของเขื่อนไซยะบุรี สาธารณรัฐประชาธิปไตยประชาชนลาว

จึงให้จังหวัดเชียงราย เลย หนองคาย บึงกาฬ นครพนม มุกดาหาร อำนาจเจริญ และอุบลราชธานี ติดตามสถานการณ์และแจ้งเตือนให้ประชาชนที่สัญจรและประกอบกิจกรรมบริเวณแม่น้ำโขง รวมทั้งผู้ที่อาศัยอยู่บริเวณ 8 จังหวัด ริมน้ำโขง ทราบล่วงหน้า พร้อมทั้งเตรียมความพร้อมในการปฏิบัติตามประกาศกองอำนวยการน้ำแห่งชาติ ฉบับที่ 13/2565 ลงวันที่ 11 พฤษภาคม 2565

5.4 กองอำนวยการป้องกันและบรรเทาสาธารณภัยกลาง (กอปก.ก.) ได้ติดตามสภาวะอากาศและพิจารณาปัจจัยเสี่ยง กอปรกับกรมอุตุนิยมวิทยาได้มีประกาศฉบับที่ 10 (99/2565) ลงวันที่ 10 พฤษภาคม 2565 เวลา 17.00 น. แจ้งว่า พายุไซโคลนกำลังแรง “อัสนี” บริเวณชายฝั่งสาธารณรัฐอินเดียนกลาง คาดว่าจะเคลื่อนขึ้นฝั่งสาธารณรัฐอินเดียนกลางในช่วงวันที่ 10 - 11 พฤษภาคม 2565 โดยพายุนี้ไม่ส่งผลกระทบต่อประเทศไทย แต่จะส่งผลให้ลมที่พัดปกคลุมประเทศไทยมีกำลังค่อนข้างแรง ทำให้ยังคงมีฝนตกต่อเนื่องและมีฝนตกหนักบางพื้นที่ และกองอำนวยการน้ำแห่งชาติได้ประเมินสถานการณ์น้ำจากฝนคาดการณ์ของกรมอุตุนิยมวิทยาและสถาบันสารสนเทศทรัพยากรน้ำ (องค์การมหาชน) พบว่าปริมาณฝนตกสะสมอาจส่งผลให้เกิดน้ำท่วมฉับพลัน น้ำป่าไหลหลาก รวมทั้งทำให้พื้นที่ที่มีน้ำท่วมขังอยู่เดิมมีแนวโน้มระดับน้ำเพิ่มขึ้น โดยมีพื้นที่เฝ้าระวังสถานการณ์ ระหว่างวันที่ 10 - 17 พฤษภาคม 2565 ดังนี้

พื้นที่เฝ้าระวังสถานการณ์น้ำท่วมฉับพลัน และน้ำป่าไหลหลาก ภาคเหนือ จังหวัดแม่ฮ่องสอน เชียงใหม่ ตาก นครสวรรค์ และอุทัยธานี **ภาคกลาง** จังหวัดเพชรบุรี และประจวบคีรีขันธ์ **ภาคใต้** จังหวัดชุมพร สุราษฎร์ธานี นครศรีธรรมราช พัทลุง สงขลา ระนอง พังงา และภูเก็ต

จึงให้จังหวัดติดตามสถานการณ์และแจ้งเตือนประชาชนที่อยู่ในพื้นที่เสี่ยงภัยทราบล่วงหน้าทั้งนี้หากมีแนวโน้มจะเกิดสถานการณ์รุนแรงในพื้นที่ ให้ถือปฏิบัติตามข้อสั่งการและมาตรการตามหนังสือกองบัญชาการป้องกันและบรรเทาสาธารณภัยแห่งชาติ ด่วนที่สุด ที่ มท (บกปภ) 0624/ว 007 ลงวันที่ 6 พฤษภาคม 2565 รวมทั้งหนังสือกองอำนวยการป้องกันและบรรเทาสาธารณภัยกลาง ด่วนที่สุด ที่ มท (กปภก) 0624/ว 68 ลงวันที่ 10 พฤษภาคม 2565 พร้อมทั้งเตรียมความพร้อมในการปฏิบัติตามประกาศกองอำนวยการน้ำแห่งชาติ ฉบับที่ 12/2565 ลงวันที่ 10 พฤษภาคม 2565

เพื่อเป็นการเตรียมความพร้อม เฝ้าระวังและติดตามสถานการณ์ รวมทั้งลดผลกระทบจากสถานการณ์ดังกล่าวอย่างมีประสิทธิภาพ จึงขอให้ศูนย์ป้องกันและบรรเทาสาธารณภัยเขต 4 ประจวบคีรีขันธ์ เขต 8 กำแพงเพชร เขต 10 ลำปาง เขต 11 สุราษฎร์ธานี เขต 12 สงขลา เขต 16 ชัยนาท และเขต 18 ภูเก็ต ดำเนินการ ดังนี้

1. ติดตามข้อมูลสภาวะอากาศ และข่าวสารจากทางราชการอย่างใกล้ชิด เตรียมความพร้อมเครื่องจักรกลสาธารณภัย รถปฏิบัติการ กำลังพล ให้พร้อมสนับสนุนจังหวัดตลอด 24 ชั่วโมง

2. กรณีประเมินสถานการณ์แล้ว คาดว่าจะเกิดสถานการณ์ หรือสถานการณ์ขยายวงกว้างให้มอบหมายบุคลากรชุดเผชิญสถานการณ์วิกฤต (ERT) พร้อมเครื่องจักรกลสาธารณภัย รถปฏิบัติการไปปฏิบัติหน้าที่ในศูนย์บัญชาการเหตุการณ์จังหวัด ขึ้นการบังคับบัญชาต่อผู้ว่าราชการจังหวัด/ผู้อำนวยการจังหวัด โดยประสานการปฏิบัติกับสำนักงานป้องกันและบรรเทาสาธารณภัยจังหวัด

3. กรณีทรัพยากรเพื่อสนับสนุนในจังหวัดพื้นที่รับผิชอบไม่เพียงพอ ให้ประสานขอรับการสนับสนุนจากศูนย์ป้องกันและบรรเทาสาธารณภัยเขตใกล้เคียง

6. ข้อสั่งการรัฐมนตรีว่าการกระทรวงมหาดไทย/ผู้บัญชาการป้องกันและบรรเทาสาธารณภัยแห่งชาติ

รัฐมนตรีว่าการกระทรวงมหาดไทยในฐานะผู้บัญชาการป้องกันและบรรเทาสาธารณภัยแห่งชาติ ได้มีข้อสั่งการเมื่อวันที่ 6 พ.ค. 65 สั่งการให้กองอำนวยการป้องกันและบรรเทาสาธารณภัยจังหวัดเตรียมพร้อมรับสถานการณ์อุทกภัยในช่วงฤดูฝน ปี 2565 ดังนี้

ด้วยกรมอุตุนิยมวิทยาได้คาดการณ์ลักษณะอากาศช่วงฤดูฝนของประเทศไทย ปี 2565 ว่าฤดูฝนของประเทศไทยปีนี้ จะเริ่มต้นประมาณกลางเดือนพฤษภาคม และจะสิ้นสุดประมาณกลางเดือนตุลาคม โดยในช่วงเดือนสิงหาคมและกันยายน จะเป็นช่วงที่มีฝนตกชุกหนาแน่น และมีโอกาสสูงที่จะมีพายุหมุนเขตร้อนเคลื่อนผ่านประเทศไทยบริเวณภาคตะวันออกเฉียงเหนือ และภาคเหนือ ซึ่งจะส่งผลให้มีฝนตกหนักถึงหนักมากอาจก่อให้เกิดสภาวะน้ำท่วมฉับพลัน น้ำป่าไหลหลาก รวมทั้งน้ำล้นตลิ่งได้ในบางพื้นที่

เพื่อให้การเตรียมรับสถานการณ์อุทกภัยในช่วงฤดูฝนปี 2565 เป็นไปอย่างมีประสิทธิภาพ จึงให้กองอำนวยการป้องกันและบรรเทาสาธารณภัยจังหวัดดำเนินการ ดังนี้

1. การเตรียมความพร้อม

1.1 การเฝ้าระวังและติดตามสถานการณ์อุทกภัย ให้จัดตั้งคณะทำงานติดตามสถานการณ์ โดยมีหน่วยงานที่เกี่ยวข้องตามแผนเผชิญเหตุอุทกภัย ทำหน้าที่ติดตาม วิเคราะห์ข้อมูลสภาพอากาศ สถานการณ์น้ำ และประเมินสถานการณ์ที่อาจส่งผลให้เกิดสาธารณภัยในช่วงฤดูฝน เสนอต่อผู้อำนวยการจังหวัดในการเตรียมการเผชิญเหตุได้อย่างเหมาะสมกับสถานการณ์และสภาพพื้นที่

1.2 การจัดทำแผนเผชิญเหตุอุทกภัย ให้ทบทวนและปรับปรุงแผนเผชิญเหตุอุทกภัยของจังหวัด โดยให้ความสำคัญกับการจัดทำรายละเอียดในประเด็นสำคัญ อาทิ ข้อมูลพื้นที่เสี่ยงอุทกภัยดินถล่มในระดับหมู่บ้าน/ชุมชน รายการเครื่องมือ วัสดุ อุปกรณ์ เครื่องจักรกลสาธารณภัยของหน่วยงานต่างๆ การกำหนดจุด/พื้นที่ปลอดภัยประจำหมู่บ้าน/ชุมชน แผนรองรับการอพยพประชาชน และสถานที่จัดตั้งศูนย์พักพิงชั่วคราว การกำหนดบทบาทภารกิจหน่วยงานให้เหมาะสมกับโครงสร้างศูนย์บัญชาการเหตุการณ์จังหวัด ตามระบบบัญชาการเหตุการณ์ ช่องทางการสื่อสาร พื้นที่รับผิดชอบ และกำหนดตัวบุคคลหรือหน่วยงานที่เหมาะสมรับผิดชอบภารกิจให้ชัดเจน พร้อมทั้งกำหนดให้มีการซักซ้อมแนวทางการปฏิบัติตามแผนเผชิญเหตุอุทกภัยร่วมกับหน่วยงานที่เกี่ยวข้อง เพื่อสร้างความเข้าใจถึงกลไกการปฏิบัติงานร่วมกัน เมื่อเกิดสถานการณ์อุทกภัย

1.3 การระบายน้ำและการเพิ่มพื้นที่รองรับน้ำ ให้มอบหมายกองอำนวยการป้องกันและบรรเทาสาธารณภัย ในแต่ละระดับ วางแผนการติดตั้งเครื่องจักรกลสาธารณภัยในพื้นที่เสี่ยงอุทกภัยไว้เป็นการล่วงหน้าอย่างเป็นระบบ โดยเฉพาะพื้นที่เสี่ยงในเขตชุมชน พื้นที่สำคัญทางเศรษฐกิจ และเส้นทางคมนาคมที่มักเกิดอุทกภัยเป็นประจำให้เร่งทำการขุดลอกท่อระบายน้ำ ดูปเลน ทำความสะอาดร่องน้ำ สำหรับคู คลอง แหล่งน้ำต่างๆ ให้กำจัดวัชพืช ขยะ สิ่งกีดขวางทางน้ำ เพื่อใช้รองรับน้ำฝน รวมถึงน้ำจากท่อระบายน้ำได้อย่างเต็มประสิทธิภาพ พร้อมทั้งให้วางแผนการลำเลียงน้ำที่มีการระบายในช่วงน้ำมากไปยังพื้นที่รองรับน้ำต่างๆ ที่มีน้ำน้อย อาทิ การเปิดทางน้ำการสูบน้ำไปยังแหล่งน้ำสาธารณะ เป็นต้น เพื่อกักเก็บน้ำไว้ใช้กรณีเกิดสถานการณ์ฝนทิ้งช่วง

1.4 การตรวจสอบความมั่นคงแข็งแรงสถานที่ใช้กักเก็บน้ำกั้นน้ำ อาทิ อ่างเก็บน้ำ พังกันน้ำ ให้มอบหมายหน่วยงานรับผิดชอบทำการสำรวจ ตรวจสอบ และปรับปรุงให้เกิดความมั่นคงแข็งแรง ตามหลักวิศวกรรมเพื่อรองรับกรณีฝนตกหนัก หรือน้ำไหลเข้า/ผ่านในปริมาณมาก รวมทั้งสร้างความมั่นใจให้กับประชาชนในพื้นที่

1.5 การแจ้งเตือนภัย เมื่อมีแนวโน้มการเกิดสถานการณ์อุทกภัย วาตภัย และดินถล่มให้แจ้งเตือนไปยังกองอำนาจการป้องกันและบรรเทาสาธารณภัยในแต่ละระดับ เพื่อเตรียมการให้ความช่วยเหลือตามแผนเผชิญเหตุอุทกภัย และให้แจ้งเตือนประชาชนทราบถึงสถานการณ์ในช่องทางต่างๆ เพื่อสร้างการรับรู้ถึงแนวทางการปฏิบัติตนให้เกิดความปลอดภัย ช่องทางการแจ้งข้อมูล และการขอรับความช่วยเหลือจากภาครัฐ

2. การเผชิญเหตุ

เมื่อเกิดหรือคาดว่าจะเกิดสถานการณ์อุทกภัย วาตภัย และดินถล่ม ให้ดำเนินการตามแนวทาง ดังนี้

2.1 จัดตั้งศูนย์บัญชาการเหตุการณ์จังหวัด อำเภอ และศูนย์ปฏิบัติการฉุกเฉินท้องถิ่นเพื่อเป็นศูนย์ควบคุมสั่งการ และอำนาจการหลักในการระดมสรรพกำลังตลอดจนการประสานการปฏิบัติระหว่างหน่วยงานต่างๆ ทั้งฝ่ายพลเรือน หน่วยทหาร องค์กรปกครองส่วนท้องถิ่น และองค์กรสาธารณกุศล

2.2 พื้นที่ที่เมื่อฝนตกหนัก มักเกิดน้ำท่วมซึ่งสร้างความเสียหายต่อทรัพย์สินของประชาชน ให้มอบหมายฝ่ายปกครอง กำนัน ผู้ใหญ่บ้าน ผู้นำชุมชน อาสาสมัครป้องกันภัยฝ่ายพลเรือน ตลอดจนเชิญชวนประชาชนจิตอาสา ร่วมเฝ้าระวัง และร่วมกันกำจัดสิ่งกีดขวางทางน้ำ พร้อมทั้งบูรณาการหน่วยงานฝ่ายพลเรือน หน่วยทหาร ตลอดจนภาคเอกชน ในการใช้เครื่องจักรกลสาธารณภัยเปิดทางน้ำ หรือสูบน้ำระบายออกจากพื้นที่

2.3 จัดชุดปฏิบัติการให้ความช่วยเหลือประชาชนแต่ละด้านให้ครอบคลุม อาทิ ด้านการดำรงชีพ ให้จัดตั้งโรงครัวพระราชทาน การให้ความช่วยเหลือด้านอาหาร น้ำดื่ม การรักษาพยาบาล แก่ประชาชนที่ประสบภัยตามวงรอบอย่างต่อเนื่อง ด้านที่อยู่อาศัยให้บูรณาการหน่วยงาน ทั้งฝ่ายพลเรือน หน่วยทหาร อาสาสมัครประชาชนจิตอาสาและองค์กรปกครองส่วนท้องถิ่น เพื่อเร่งซ่อมแซมบ้านเรือนประชาชนโดยเร็ว และกรณีเส้นทางคมนาคมมีน้ำท่วมขังหรือได้รับความเสียหายจากอุทกภัย ให้จัดทำป้ายแจ้งเตือน จัดเจ้าหน้าที่อำนวยความสะดวกแนะนำเส้นทางเลี่ยงที่ปลอดภัย รวมทั้งจัดยานพาหนะที่เหมาะสม อาทิ เรือ รถยกสูง เพื่อให้ความช่วยเหลือประชาชน พร้อมทั้งเร่งซ่อมแซมเส้นทางที่ชำรุด/ถูกตัดขาด เพื่อให้ประชาชนสามารถกลับมาใช้ชีวิตได้ตามปกติโดยเร็ว

2.4 การรายงานสถานการณ์อุทกภัย ให้รายงานให้กระทรวงมหาดไทยทราบผ่านกองอำนาจการป้องกันและบรรเทาสาธารณภัยกลางตามช่องทางที่กำหนดอย่างต่อเนื่อง และเนื่องจากปัจจุบันยังคงมีสถานการณ์การแพร่ระบาดของโรคติดเชื้อไวรัสโคโรนา 2019 (COVID-19) จึงขอให้ความสำคัญกับการดำเนินการตามมาตรการป้องกันโรคของกระทรวงสาธารณสุขด้วย

7. สภาพน้ำในอ่างเก็บน้ำ (ข้อมูลกรมชลประทาน วันที่ 17 พ.ค. 65)

ตารางสภาพน้ำในอ่างเก็บน้ำขนาดใหญ่ จำนวน 35 อ่าง

อ่างเก็บน้ำ	ความจุที่ รณก. (ล้าน ม ³)	ปริมาณน้ำในอ่างฯ		ปริมาณน้ำใช้การได้		ปริมาณน้ำไหลลงอ่างฯ		ปริมาณน้ำระบาย		ปริมาณน้ำ รับได้อีก (ล้าน ม ³)
		ปริมาตร (ล้าน ม ³)	%น้ำเก็บ กัก	ปริมาตร (ล้าน ม ³)	% น้ำ ใช้การ	วันนี้ (ล้าน ม ³)	เมื่อวาน (ล้าน ม ³)	วันนี้ (ล้าน ม ³)	เมื่อวาน (ล้าน ม ³)	
1. ภูมิพล (ตก)	13,462	5,564	41	1,764	18	8.22	6.33	14.00	10.00	7,898
2. สิริกิติ์(อต)	9,510	3,645	38	795	12	9.37	11.15	10.00	10.28	5,865
3. แม่จัดสมบูรณ์ชล(ชม)	265	94	36	82	33	0.74	0.17	0.05	0.02	171
4. แม่กวังอุดมธารา(ชม)	263	82	31	68	27	0.22	0.14	0.04	0.04	181
5. กิวลม(ลป)	106	63	60	60	58	0.82	0.31	0.14	0.13	43
6. กิวคหมา(ลป)	170	100	59	93	57	1.06	0.08	0.00	0.00	70
7. แควน้อยบำรุงแดน(พล)	939	352	37	309	34	1.10	0.62	3.02	3.02	587
8. แม่มอก(ลป)	110	49	44	33	35	0.02	0.02	0.02	0.02	61
9. ห้วยหลวง(อด)	136	42	31	35	27	0.09	0.26	0.11	0.11	94

อ่างเก็บน้ำ	ความจุที่ รณก. (ล้าน ม ³)	ปริมาณน้ำในอ่างฯ		ปริมาณน้ำใช้การได้		ปริมาณน้ำไหลลงอ่างฯ		ปริมาณน้ำระบาย		ปริมาณน้ำ รับได้อีก (ล้าน ม ³)
		ปริมาตร (ล้าน ม ³)	%น้ำเก็บ กัก	ปริมาตร (ล้าน ม ³)	% น้ำ ใช้การ	วันนี้ (ล้าน ม ³)	เมื่อวาน (ล้าน ม ³)	วันนี้ (ล้าน ม ³)	เมื่อวาน (ล้าน ม ³)	
10. น้ำอูน(สน)	520	221	42	176	37	2.62	2.11	0.00	0.00	299
11. น้ำพุง(สน)	165	71	43	63	40	2.09	2.35	0.52	0.31	94
12. จุฬารณณ์(ชย)	164	102	62	65	51	0.32	0.17	0.00	0.00	62
13. อุบลรัตน์(ชก)	2,431	1,087	45	506	27	5.40	2.00	4.05	3.00	1,344
14. ลำปาว(กส)	1,980	635	32	535	28	0.00	0.79	0.16	0.16	1,345
15. ลำตะคอง(นม)	314	187	59	164	56	0.08	0.03	0.95	1.04	127
16. ลำพระเพลิง(นม)	155	97	62	95	62	0.29	0.66	0.80	1.08	58
17. มูลบन(นม)	141	86	61	79	59	0.06	0.00	0.04	0.04	55
18. ลำแพระ(นม)	275	168	61	161	60	0.00	0.71	0.12	0.12	107
19. ลำนางรอง(บร)	121	98	80	94	80	0.46	0.19	0.07	0.07	23
20. สิรินคร(อบ)	1,966	1,104	56	273	24	3.91	1.88	5.07	5.07	862
21. ป่าสักชลสิทธิ์(สบ)	960	282	29	279	29	3.05	1.45	2.66	2.60	678
22. ทับเสลา(อน)	160	76	48	59	41	0.21	0.00	0.00	0.00	84
23. กระเสียว(สพ)	299	200	67	160	62	4.84	1.84	1.02	1.02	99
24. ศรีนครินทร์(กจ)	17,745	14,522	82	4,257	57	2.60	4.72	20.01	14.97	3,223
25. วชิรปราการ(กจ)	8,860	4,852	55	1,840	31	0.00	0.00	20.07	20.09	4,008
26. ชุนด่านปราการชล(นย)	224	45	20	40	18	0.20	0.03	0.82	0.93	179
27. คลองสิียด(ฉช)	420	78	19	48	12	4.80	1.10	0.14	0.14	342
28. บางพระ(ชบ)	117	89	76	77	73	0.04	0.35	0.37	0.38	28
29. หนองปลาไหล(รย)	164	121	74	108	72	0.99	0.27	0.22	0.22	43
30. ประแสร์(รย)	295	200	68	180	65	1.95	0.00	0.49	0.49	95
31. นฤปดินทรจินดา(ปจ)	295	66	22	46	17	1.31	0.00	0.05	0.30	229
32. แก่งกระจาน(ทบ)	710	353	50	288	45	0.97	0.94	2.16	2.16	357
33. ปราณบุรี(ปช)	391	217	55	199	53	0.27	0.28	0.89	0.89	174
34. รัชชประภา(สฎ)	5,639	3,247	58	1,896	44	5.90	3.48	14.85	8.28	2,392
35. บางยาง(ยล)	1,454	1,084	75	808	69	10.04	5.34	8.02	8.00	370
รวมทั้งประเทศ	70,926	39,279	55	15,738	33	74.06	49.76	110.94	94.99	31,647
หมายเหตุ	ปริมาณน้ำที่มากกว่า ร้อยละ 80	ปริมาณน้ำที่น้อยกว่าหรือเท่ากับ ร้อยละ 30		ปริมาณน้ำที่ใช้การได้ น้อยกว่าร้อยละ 30		% น้ำเก็บกัก / ปริมาณน้ำไหลเข้าอ่างฯ / ปริมาณ น้ำระบาย สูงสุด				

อ่างเก็บน้ำขนาดใหญ่ที่ปริมาณน้ำเก็บกักอยู่ในเกณฑ์มากกว่าร้อยละ 80 ขึ้นไป ของความจุอ่างฯ
จำนวน 1 อ่าง (ศรีนครินทร์)

อ่างเก็บน้ำขนาดใหญ่ที่ปริมาณน้ำน้อยกว่าหรือเท่ากับ ร้อยละ 30 ของความจุอ่างฯ จำนวน 4 อ่าง
(ป่าสักชลสิทธิ์ ชุนด่านปราการชล คลองสิียด และนฤปดินทรจินดา)

อ่างเก็บน้ำขนาดใหญ่ที่ปริมาณน้ำที่ใช้การได้อยู่ในเกณฑ์น้อยกว่าร้อยละ 30 ของความจุอ่างฯ
จำนวน 11 อ่าง (ภูมิพล สิริกิติ์ แม่กวางอุดมธารา ห้วยหลวง อุบลรัตน์ ลำปาว สิรินคร ป่าสักชลสิทธิ์ ชุนด่านปราการชล
คลองสิียด และนฤปดินทรจินดา)

8. สถิติอุบัติเหตุทางถนน วันที่ 17 พ.ค. 65 (ข้อมูลจากบริษัทกลางคุ้มครองผู้ประสบภัยจากรถจำกัด ยังไม่รวมข้อมูล สตช. และ สธ.)

ช่วงเวลา	ผู้เสียชีวิต	ผู้บาดเจ็บ	รวม
16 พ.ค. 65	18	2,050	2,068
1 - 16 พ.ค. 65	586	35,981	36,567
1 ม.ค. 65 - 16 พ.ค. 65	5,614	323,796	329,410

จึงเรียนมาเพื่อโปรดทราบ

.....
 นายบุญธรรม เลิศสุขีเกษม
 อธิบดีกรมป้องกันและบรรเทาสาธารณภัย
 ผู้อำนวยการกลาง