



รายงานสถานการณ์สาธารณภัย

กรมป้องกันและบรรเทาสาธารณภัย กระทรวงมหาดไทย

ศูนย์อำนวยการบรรเทาสาธารณภัย (ส่วนปฏิบัติการ) www.nirapai.com

โทรสาร 0-2241-7450-6 สายด่วนนิรภัย 1784 Line @1784DDPM



ที่ของข่าว 282/2565

วันที่ 15 พฤษภาคม 2565

(เวลา 18.00 น.)

กรมป้องกันและบรรเทาสาธารณภัยขอรายงานสถานการณ์สาธารณภัยประจำวัน ดังนี้

1. สถานการณ์สาธารณภัย

วาตภัย

จากอิทธิพลมรสุมตะวันตกเฉียงใต้พัดปกคลุมทะเลอันดามัน ประเทศไทย และอ่าวไทย ประกอบกับบริเวณความกดอากาศสูง หรือมวลอากาศเย็นจากประเทศจีนแผ่ลงมาปกคลุมภาคตะวันออกเฉียงเหนือ และทะเลจีนใต้ ทำให้บริเวณประเทศไทยตอนบนมีฝนฟ้าคะนองเพิ่มขึ้น กับมีลมกระโชกแรง และมีฝนตกหนักถึงหนักมากบางแห่ง ในภาคเหนือ ภาคตะวันออกเฉียงเหนือ ภาคกลาง ภาคตะวันออก รวมทั้งกรุงเทพมหานครและปริมณฑล ทำให้เกิดสถานการณ์วาตภัยระหว่างวันที่ 14 - 15 พ.ค. 65 ในพื้นที่ 4 จ. (เชียงราย ชัยภูมิ อำนาจเจริญ อุบลราชธานี) 5 อ. 10 ต. 10 ม. บ้านเรือนประชาชนได้รับความเสียหาย 24 หลัง มีผู้ได้รับบาดเจ็บ 1 ราย (ชัยภูมิ) ไม่มีผู้เสียชีวิต ดังนี้

จังหวัด	วันเกิดเหตุ	ผลกระทบ			รายชื่ออำเภอ	ความเสียหาย			สถานการณ์ปัจจุบัน
		อำเภอ	ตำบล	หมู่บ้าน		หลัง	เสียชีวิต	บาดเจ็บ	
ภาคเหนือ รวม 1 จังหวัด 1 อ. 1 ต. 1 ม.									
1. เชียงราย	15 พ.ค. 65	1	1	1	เมืองฯ	-	-	-	อยู่ระหว่างการสำรวจและให้การช่วยเหลือ
ภาคตะวันออกเฉียงเหนือ รวม 3 จังหวัด 4 อ. 9 ต. 9 ม. บ้านเรือนประชาชนได้รับผลกระทบ 24 หลัง									
2. ชัยภูมิ	14 พ.ค. 65	1	1	1	เมืองฯ	10	-	1	อยู่ระหว่างการสำรวจและให้การช่วยเหลือ
3. อำนาจเจริญ	14 พ.ค. 65	1	1	1	ปทุมราชวงศา	5	-	-	อยู่ระหว่างการสำรวจและให้การช่วยเหลือ
4. อุบลราชธานี	14 พ.ค. 65	2	7	7	พิบูลย์ บ้านฝื่อ	9	-	-	อยู่ระหว่างการสำรวจและให้การช่วยเหลือ

1) จ.เชียงราย วันที่ 15 พ.ค. 65 เวลา 14.15 น. เกิดวาตภัยบริเวณหลัง รร.เชียงรายวิทย์ ชุมชนแควห้วย และถนนหลังโรงงานยาสูบ พื้นที่เทศบาลนครเชียงราย อ.เมืองฯ อยู่ระหว่างสำรวจความเสียหาย เบื้องต้นไม่มีผู้บาดเจ็บและเสียชีวิต โดย สนง.ปภ.จ. อำเภอกอ อปท. อปพร.อาสาสมัคร มูลนิธิ และหน่วยงานที่เกี่ยวข้องเข้าสำรวจความเสียหายและให้การช่วยเหลือในเบื้องต้นแล้ว



2) จ.ชัยภูมิ วันที่ 14 พ.ค. 65 เวลา 17.00 น. เกิดวาตภัยและลูกเห็บตก ในพื้นที่ ต.บุงคล้า (ม.1) อ.เมืองฯ บ้านเรือนประชาชนเสียหาย 10 หลัง รถยนต์ 1 คัน มีผู้ได้รับบาดเจ็บ 1 ราย (ชาย สาเหตุหลังคาบ้านหล่นทับรถยนต์) ไม่มีผู้เสียชีวิต โดย สนง.ปภ.จ. อำเภอกอ อปท. อปพร. อาสาสมัคร มูลนิธิ และหน่วยงานที่เกี่ยวข้องเข้าสำรวจความเสียหายและให้การช่วยเหลือในเบื้องต้น และช่วยเหลือนำผู้บาดเจ็บส่ง รพ.ชัยภูมิ



3) จ.อำนาจเจริญ วันที่ 14 พ.ค. 65 เวลา 16.00 น. เกิดวาตภัยในพื้นที่ ต.หน้าหว้า (ม.4) อ.ปทุมราชวงศา ทำให้บ้านเรือนประชาชนเสียหาย 5 หลัง ไม่มีผู้บาดเจ็บและเสียชีวิต โดย สนง.ปภ.จ. อำเภอกอ อปท. อปพร. อาสาสมัคร มูลนิธิ และหน่วยงานที่เกี่ยวข้องเข้าสำรวจความเสียหายและให้การช่วยเหลือในเบื้องต้นแล้ว



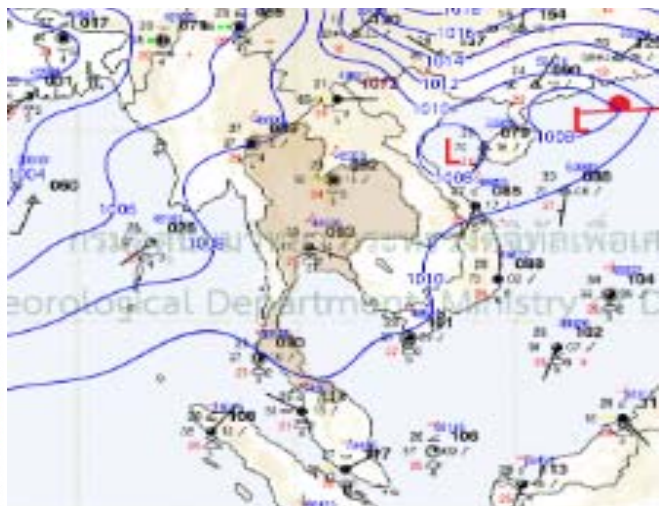
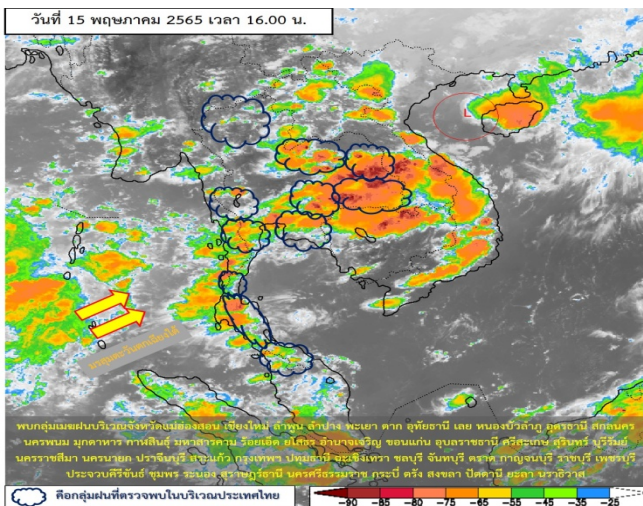
4) จ.อุบลราชธานี วันที่ 14 พ.ค. 65 เวลา 14.00 น. เกิดวาตภัย ในพื้นที่ ต.บ้านธาตุ (ม.8) ต.สุขเส้า (ม.2) ต.บ้านเหล่า (ม.3) ต.เตาไห (ม.7) ต.โคกกลาง (ม.8) อ.เพ็ญ ต.เขื่อน้ำ (ม.3) ต.หนองหัวคู (ม.1) อ.บ้านผือ ทำให้บ้านเรือนประชาชนเสียหาย 9 หลัง ไม่มีผู้บาดเจ็บและเสียชีวิต โดย สนง.ปภ.จ. อำเภอ อปท. อปพร. อาสาสมัคร มูลนิธิ และหน่วยงานที่เกี่ยวข้องเข้าสำรวจความเสียหายและให้การช่วยเหลือในเบื้องต้นแล้ว



2. การคาดการณ์ลักษณะอากาศ

ประกาศกรมอุตุนิยมวิทยา ฉบับที่ 4 (106/2565) เรื่อง ฝนตกหนักถึงหนักมากบริเวณประเทศไทยตอนบน (มีผลกระทบถึงวันที่ 17 พฤษภาคม 2565) ลงวันที่ 15 พฤษภาคม 2565 เวลา 17.00 น.

บริเวณความกดอากาศสูงหรือมวลอากาศเย็นจากประเทศจีนได้แผ่ลงมาปกคลุมประเทศไทยตอนบนแล้ว คาดว่าจะแผ่ลงมาปกคลุมภาคตะวันออกเฉียงเหนือและทะเลจีนใต้ในวันนี้ (15 พ.ค. 65) ประกอบกับมรสุมตะวันตกเฉียงใต้กำลังปานกลางพัดปกคลุมประเทศไทย ทะเลอันดามัน และอ่าวไทย ลักษณะเช่นนี้ทำให้ในช่วงวันที่ 15-17 พ.ค. 65 ประเทศไทยตอนบนจะมีฝนฟ้าคะนองเพิ่มขึ้นกับมีลมกระโชกแรง และมีฝนตกหนักถึงหนักมากบางแห่ง บริเวณภาคเหนือ ภาคตะวันออกเฉียงเหนือ ภาคกลาง ภาคตะวันออก รวมทั้งกรุงเทพมหานครและปริมณฑล ขอให้ประชาชนระวังอันตรายจากฝนตกหนักและฝนที่ตกสะสมซึ่งอาจทำให้เกิดน้ำท่วมฉับพลันและน้ำป่าไหลหลาก และเพิ่มความระมัดระวังในการสัญจรผ่านบริเวณที่มีฝนฟ้าคะนอง รวมทั้งหลีกเลี่ยงการอยู่ในที่โล่งแจ้ง ใต้ต้นไม้ใหญ่ ใกล้สิ่งปลูกสร้างและป้ายโฆษณาที่ไม่แข็งแรง สำหรับเกษตรกรควรเตรียมการป้องกันและระวังความเสียหายที่จะเกิดต่อผลผลิตทางการเกษตรไว้ด้วย



3. ข้อมูลปริมาณฝนสูงสุดรายภาค เวลา 13.00 น. วันที่ 14 พ.ค. 65 ถึง เวลา 13.00 น. วันที่ 15 พ.ค. 65 (ข้อมูลกรมอุตุนิยมวิทยา)

ภาค	จังหวัด	สถานีวัด	อำเภอ/เขต	ปริมาณฝน
เหนือ	เชียงใหม่	ดอยอ่างขาง	ฝาง	3.8 มม.
ตะวันออกเฉียงเหนือ	อุบลราชธานี	-	สว่างวีระวงศ์	22.6 มม.
กลาง	ชัยนาท	-	สรรพยา	17.6 มม.
ตะวันออก	ปราจีนบุรี	-	เมืองฯ	9.4 มม.
ใต้ฝั่งตะวันออก	สุราษฎร์ธานี	-	กาญจนดิษฐ์	38.0 มม.
ใต้ฝั่งตะวันตก	ภูเก็ต	-	เมืองฯ	17.4 มม.
กรุงเทพฯ และปริมณฑล	กรุงเทพมหานคร	กรมอุตุนิยมวิทยา	บางนา	5.6 มม.
เกณฑ์ปริมาณน้ำฝน	0.1-10 มม. = ฝนเล็กน้อย	10.1-35.0 มม. = ฝนปานกลาง	35.1-90.0 มม. = ฝนหนัก	มากกว่า 90.0 มม. = ฝนหนักมาก

4. ข้อมูลอุณหภูมิรายภาค (กรมอุตุนิยมวิทยา ณ วันที่ 15 พ.ค. 65)

ภาค	อุณหภูมิต่ำสุด (°C)	จังหวัด	อุณหภูมิสูงสุด (°C)	จังหวัด
เหนือ	16.9	ตาก	37.8	ลำปาง
ตะวันออกเฉียงเหนือ	23.4	เลย	36.9	มหาสารคาม
กลาง	24.5	สุพรรณบุรี	37.5	อุทัยธานี
ตะวันออก	25.6	ตราด	36.6	ปราจีนบุรี
ใต้	23.9	สงขลา	36.2	สงขลา
กรุงเทพมหานคร/ปริมณฑล	27.8	ปทุมธานี	36.4	ปทุมธานี

*** อุณหภูมิยอดดอยต่ำสุด 12.2 องศาเซลเซียส (ยอดดอยอินทนนท์ อ.จอมทอง จ.เชียงใหม่)

5. พื้นที่เฝ้าระวังและเตรียมพร้อมรับสถานการณ์

5.1 กองอำนวยการป้องกันและบรรเทาสาธารณภัยกลาง (กอปภ.ก.) ได้ติดตามสภาวะอากาศและพิจารณาปัจจัยเสี่ยง กอปรกับกรมอุตุนิยมวิทยาได้มีประกาศฉบับที่ 2 (104/2565) ลงวันที่ 14 พฤษภาคม 2565 เวลา 17.00 น. แจ้งว่า ในช่วงวันที่ 15 - 17 พฤษภาคม 2565 มรสุมตะวันตกเฉียงใต้กำลังปานกลาง พัดปกคลุมทะเลอันดามัน ประเทศไทย และอ่าวไทย ประกอบกับบริเวณความกดอากาศสูงจากสาธารณรัฐประชาชนจีนจะแผ่ลงมาปกคลุมภาคตะวันออกเฉียงเหนือ ทำให้มีฝนฟ้าคะนองเพิ่มขึ้น มีลมกระโชกแรง และมีฝนตกหนักถึงหนักมากบางพื้นที่ โดยปริมาณฝนตกสะสมอาจส่งผลให้เกิดน้ำท่วมฉับพลันและน้ำป่าไหลหลาก โดยมีพื้นที่เฝ้าระวังสถานการณ์ระหว่างวันที่ 15 - 17 พฤษภาคม 2565 ดังนี้

พื้นที่เฝ้าระวังสถานการณ์น้ำท่วมฉับพลัน และน้ำป่าไหลหลาก

ภาคเหนือ จังหวัดแม่ฮ่องสอน (อ.เมืองฯ ขุนยวม แม่ลาน้อย แม่สะเรียง) **เชียงใหม่** (ทุกอำเภอ) **เชียงราย** (ทุกอำเภอ) **ลำพูน** (อ.เมืองฯ แม่ทา บ้านโฮ้ง ทุ่งหัวช้าง ลี้ บ้านธิ) **ลำปาง** (อ.เมืองฯ เกิน เสริมงาม สบปราบ วังเหนือ เมืองปาน แจ้ห่ม งาว แม่เกาะ ห้างฉัตร แม่ทะ แม่พริก) **พะเยา** (อ.เมืองฯ เชียงคำ ปง จุน ภูซาง) **น่าน** (อ.เมืองฯ นาน้อย นาน้อย นาน้อย เชียงกลาง ปัว เวียงสา ทุ่งช้าง ท่าวังผา บ้านหลวง แม่จิม สันติสุข ภูเพียง) **แพร่** (ทุกอำเภอ) **อุตรดิตถ์** (อ.เมืองฯ ฟากท่า ท่าปลา ลับแล บ้านโคก น้ำปาด ทองแสนขัน พิชัย) **สุโขทัย** (อ.เมืองฯ ทุ่งเสลี่ยม บ้านด่านลานหอย ศรีสัชชาลัย คีรีมาศ) **พิษณุโลก** (อ.วังทอง เนินมะปราง นครไทยชาติตระการ วัดโบสถ์) **เพชรบูรณ์** (อ.เมืองฯ วังโป่ง ชนแดน หนองไผ่ หล่มสัก หล่มเก่า เขาค้อ) **กำแพงเพชร** (อ.เมืองฯ คลองลาน ปางศิลาทอง ขาณุวรลักษบุรี โกสัมพีนคร พรานกระต่าย) **ตาก** (อ.เมืองฯ แม่ระมาด บ้านตาก แม่สอด สามเงา วังเจ้า พบพระ) **นครสวรรค์** (อ.แม่वंก แม่เป็น) และ **อุทัยธานี** (อ.บ้านไร่ ห้วยคต ลานสัก ท้าพันสว่างอารมณ์)

1. บริเวณสถานีเชียงใหม่ เชียงราย คาดว่าระดับน้ำมีแนวโน้มเพิ่มสูงขึ้นอย่างต่อเนื่อง ซึ่งระดับน้ำจะเพิ่มขึ้นสะสม ในช่วงวันที่ 11 - 15 พฤษภาคม 2565 ประมาณ 1.20 - 1.40 เมตร โดยเฉพาะในวันที่ 14 พฤษภาคม 2565 ระดับน้ำจะเพิ่มขึ้นสูงสุด ประมาณ 0.70 - 0.80 เมตร

2. บริเวณตั้งแต่สถานีเชียงคาน จังหวัดเลย ถึงสถานีโขงเจียม จังหวัดอุบลราชธานี คาดว่าระดับน้ำมีแนวโน้มเพิ่มสูงขึ้นอย่างต่อเนื่อง ในช่วงวันที่ 11 - 19 พฤษภาคม 2565 สะสมประมาณ 1.20 - 1.50 เมตร โดยขึ้นอยู่กับ การบริหารจัดการน้ำของเขื่อนไซยะบุรี สาธารณรัฐประชาธิปไตยประชาชนลาว

จึงให้จังหวัดเชียงราย เลย หนองคาย บึงกาฬ นครพนม มุกดาหาร อำนาจเจริญ และอุบลราชธานี ติดตามสถานการณ์และแจ้งเตือนให้ประชาชนที่สัญจรและประกอบกิจกรรมบริเวณแม่น้ำโขง รวมทั้งผู้ที่อาศัย อยู่บริเวณ 8 จังหวัด ริมแม่น้ำโขง ทราบล่วงหน้า พร้อมทั้งเตรียมความพร้อมในการปฏิบัติตามประกาศ กองอำนวยการน้ำแห่งชาติ ฉบับที่ 13/2565 ลงวันที่ 11 พฤษภาคม 2565

5.3 กองอำนวยการป้องกันและบรรเทาสาธารณภัยกลาง (กอปก.ก.) ได้ติดตามสภาวะอากาศและพิจารณา ปัจจัยเสี่ยง กอปรกับกรมอุตุนิยมวิทยาได้มีประกาศฉบับที่ 10 (99/2565) ลงวันที่ 10 พฤษภาคม 2565 เวลา 17.00 น. แจ้งว่า พายุไซโคลนกำลังแรง “อัสนี” บริเวณชายฝั่งสาธารณรัฐอินเดียตอนกลาง คาดว่าจะเคลื่อนขึ้นฝั่ง สาธารณรัฐอินเดียตอนกลางในช่วงวันที่ 10 - 11 พฤษภาคม 2565 โดยพายุนี้ไม่ส่งผลกระทบต่อประเทศไทย แต่จะส่งผลให้ลมที่พัดปกคลุมประเทศไทยมีกำลังค่อนข้างแรง ทำให้ยังคงมีฝนตกต่อเนื่องและมีฝนตกหนักบางพื้นที่ และกองอำนวยการน้ำแห่งชาติได้ประเมินสถานการณ์น้ำจากฝนคาดการณ์ของกรมอุตุนิยมวิทยาและสถาบัน สารสนเทศทรัพยากรน้ำ (องค์การมหาชน) พบว่าปริมาณฝนตกสะสมอาจส่งผลให้เกิดน้ำท่วมฉับพลัน น้ำป่าไหลหลาก รวมทั้งทำให้พื้นที่ที่มีน้ำท่วมขังอยู่เดิมมีแนวโน้มระดับน้ำเพิ่มขึ้น โดยมีพื้นที่เฝ้าระวังสถานการณ์ **ระหว่างวันที่ 10 - 17 พฤษภาคม 2565** ดังนี้

พื้นที่เฝ้าระวังสถานการณ์น้ำท่วมฉับพลัน และน้ำป่าไหลหลาก ภาคเหนือ จังหวัดแม่ฮ่องสอน เชียงใหม่ ตาก นครสวรรค์ และอุทัยธานี **ภาคกลาง** จังหวัดเพชรบุรี และประจวบคีรีขันธ์ **ภาคใต้** จังหวัดชุมพร สุราษฎร์ธานี นครศรีธรรมราช พัทลุง สงขลา ระนอง พังงา และภูเก็ต

จึงให้จังหวัดติดตามสถานการณ์และแจ้งเตือนประชาชนที่อยู่ในพื้นที่เสี่ยงภัยทราบล่วงหน้าทั้งนี้หากมี แนวโน้มจะเกิดสถานการณ์รุนแรงในพื้นที่ ให้ถือปฏิบัติตามข้อสั่งการและมาตรการตามหนังสือกองบัญชาการ ป้องกันและบรรเทาสาธารณภัยแห่งชาติ ด่วนที่สุด ที่ มท (บกปภ) 0624/ว 007 ลงวันที่ 6 พฤษภาคม 2565 รวมทั้งหนังสือกองอำนวยการป้องกันและบรรเทาสาธารณภัยกลาง ด่วนที่สุด ที่ มท (กปภก) 0624/ว 68 ลงวันที่ 10 พฤษภาคม 2565 พร้อมทั้งเตรียมความพร้อมในการปฏิบัติตามประกาศกองอำนวยการน้ำแห่งชาติ ฉบับที่ 12/2565 ลงวันที่ 10 พฤษภาคม 2565

เพื่อเป็นการเตรียมความพร้อม เฝ้าระวังและติดตามสถานการณ์ รวมทั้งลดผลกระทบจากสถานการณ์ดังกล่าว อย่างมีประสิทธิภาพ จึงขอให้ศูนย์ป้องกันและบรรเทาสาธารณภัยเขต 4 ประจวบคีรีขันธ์ เขต 8 กำแพงเพชร เขต 10 ลำปาง เขต 11 สุราษฎร์ธานี เขต 12 สงขลา เขต 16 ชัยนาท และเขต 18 ภูเก็ต ดำเนินการ ดังนี้

1. ติดตามข้อมูลสภาวะอากาศ และข่าวสารจากทางราชการอย่างใกล้ชิด เตรียมความพร้อมเครื่องจักรกล สาธารณภัย รถปฏิบัติการ กำลังพล ให้พร้อมสนับสนุนจังหวัดตลอด 24 ชั่วโมง

2. กรณีประเมินสถานการณ์แล้ว คาดว่าจะเกิดสถานการณ์ หรือสถานการณ์ขยายวงกว้างให้มอบหมายบุคลากรชุดเผชิญสถานการณ์วิกฤต (ERT) พร้อมเครื่องจักรกลสาธารณภัย รถปฏิบัติการไปปฏิบัติหน้าที่ในศูนย์บัญชาการเหตุการณ์จังหวัด ขึ้นการบังคับบัญชาต่อผู้ว่าราชการจังหวัด/ผู้อำนวยการจังหวัด โดยประสานการปฏิบัติกับสำนักงานป้องกันและบรรเทาสาธารณภัยจังหวัด

3. กรณีทรัพยากรเพื่อสนับสนุนในจังหวัดพื้นที่รับผิดชอบไม่เพียงพอ ให้ประสานขอรับการสนับสนุนจากศูนย์ป้องกันและบรรเทาสาธารณภัยเขตใกล้เคียง

6. ข้อสั่งการรัฐมนตรีว่าการกระทรวงมหาดไทย/ผู้บัญชาการป้องกันและบรรเทาสาธารณภัยแห่งชาติ

รัฐมนตรีว่าการกระทรวงมหาดไทยในฐานะผู้บัญชาการป้องกันและบรรเทาสาธารณภัยแห่งชาติ ได้มีข้อสั่งการเมื่อวันที่ 6 พ.ค. 65 สั่งการให้กองอำนวยการป้องกันและบรรเทาสาธารณภัยจังหวัดเตรียมพร้อมรับสถานการณ์อุทกภัยในช่วงฤดูฝน ปี 2565 ดังนี้

ด้วยกรมอุตุนิยมวิทยาได้คาดการณ์ลักษณะอากาศช่วงฤดูฝนของประเทศไทย ปี 2565 ว่าฤดูฝนของประเทศไทยปีนี้ จะเริ่มต้นประมาณกลางเดือนพฤษภาคม และจะสิ้นสุดประมาณกลางเดือนตุลาคม โดยในช่วงเดือนสิงหาคมและกันยายน จะเป็นช่วงที่มีฝนตกชุกหนาแน่น และมีโอกาสสูงที่จะมีพายุหมุนเขตร้อนเคลื่อนผ่านประเทศไทยบริเวณภาคตะวันออกเฉียงเหนือ และภาคเหนือ ซึ่งจะส่งผลให้มีฝนตกหนักถึงหนักมากอาจก่อให้เกิดสภาวะน้ำท่วมฉับพลัน น้ำป่าไหลหลาก รวมทั้งน้ำล้นตลิ่งได้ในบางพื้นที่

เพื่อให้การเตรียมรับสถานการณ์อุทกภัยในช่วงฤดูฝนปี 2565 เป็นไปอย่างมีประสิทธิภาพ จึงให้กองอำนวยการป้องกันและบรรเทาสาธารณภัยจังหวัดดำเนินการ ดังนี้

1. การเตรียมความพร้อม

1.1 การเฝ้าระวังและติดตามสถานการณ์อุทกภัย ให้จัดตั้งคณะทำงานติดตามสถานการณ์ โดยมีหน่วยงานที่เกี่ยวข้องตามแผนเผชิญเหตุอุทกภัย ทำหน้าที่ติดตาม วิเคราะห์ข้อมูลสภาพอากาศ สถานการณ์น้ำ และประเมินสถานการณ์ที่อาจส่งผลให้เกิดสาธารณภัยในช่วงฤดูฝน เสนอต่อผู้อำนวยการจังหวัดในการเตรียมการเผชิญเหตุได้อย่างเหมาะสมกับสถานการณ์และสภาพพื้นที่

1.2 การจัดทำแผนเผชิญเหตุอุทกภัย ให้ทบทวนและปรับปรุงแผนเผชิญเหตุอุทกภัยของจังหวัด โดยให้ความสำคัญกับการจัดทำรายละเอียดในประเด็นสำคัญ อาทิ ข้อมูลพื้นที่เสี่ยงอุทกภัยดินถล่มในระดับหมู่บ้าน/ชุมชน รายการเครื่องมือ วัสดุ อุปกรณ์ เครื่องจักรกลสาธารณภัยของหน่วยงานต่างๆ การกำหนดจุด/พื้นที่ปลอดภัยประจำหมู่บ้าน/ชุมชน แผนรองรับการอพยพประชาชน และสถานที่จัดตั้งศูนย์พักพิงชั่วคราว การกำหนดบทบาทภารกิจหน่วยงานให้เหมาะสมกับโครงสร้างศูนย์บัญชาการเหตุการณ์จังหวัด ตามระบบบัญชาการเหตุการณ์ ช่องทางการสื่อสาร พื้นที่รับผิดชอบ และกำหนดตัวบุคคลหรือหน่วยงานที่เหมาะสมรับผิดชอบภารกิจให้ชัดเจน พร้อมทั้งกำหนดให้มีการซักซ้อมแนวทางการปฏิบัติตามแผนเผชิญเหตุอุทกภัยร่วมกับหน่วยงานที่เกี่ยวข้อง เพื่อสร้างความเข้าใจถึงกลไกการปฏิบัติงานร่วมกัน เมื่อเกิดสถานการณ์อุทกภัย

1.3 การระบายน้ำและการเพิ่มพื้นที่รองรับน้ำ ให้มอบหมายกองอำนวยการป้องกันและบรรเทาสาธารณภัยในแต่ละระดับ วางแผนการติดตั้งเครื่องจักรกลสาธารณภัยในพื้นที่เสี่ยงอุทกภัยไว้เป็นการล่วงหน้าอย่างเป็นระบบ โดยเฉพาะพื้นที่เสี่ยงในเขตชุมชน พื้นที่สำคัญทางเศรษฐกิจ และเส้นทางคมนาคมที่มักเกิดอุทกภัยเป็นประจำให้เร่งทำการขุดลอกท่อระบายน้ำ ดูดเลน ทำความสะอาดร่องน้ำ สำหรับคู คลอง แห่ล่งน้ำต่างๆ ให้กำจัดวัชพืช ขยะ สิ่งกีดขวางทางน้ำ เพื่อใช้รองรับน้ำฝน รวมถึงน้ำจากท่อระบายน้ำได้อย่างเต็มประสิทธิภาพ พร้อมทั้งให้วางแผนการลำเลียงน้ำที่มีการระบายในช่วงน้ำมากไปยังพื้นที่รองรับน้ำต่างๆ ที่มีน้ำน้อย อาทิ การเปิดทางน้ำการสูบส่งน้ำไปยังแหล่งน้ำสาธารณะ เป็นต้น เพื่อกักเก็บน้ำไว้ใช้กรณีเกิดสถานการณ์ฝนทิ้งช่วง

1.4 การตรวจสอบความมั่นคงแข็งแรงสถานที่ใช้กักเก็บน้ำกั้นน้ำ อาทิ อ่างเก็บน้ำ พังกั้นน้ำ ให้มอบหมายหน่วยงานรับผิดชอบทำการสำรวจ ตรวจสอบ และปรับปรุงให้เกิดความมั่นคงแข็งแรง ตามหลักวิศวกรรมเพื่อรองรับกรณีฝนตกหนัก หรือน้ำไหลเข้า/ผ่านในปริมาณมาก รวมทั้งสร้างความมั่นใจให้กับประชาชนในพื้นที่

1.5 การแจ้งเตือนภัย เมื่อมีแนวโน้มการเกิดสถานการณ์อุทกภัย วาตภัย และดินถล่มให้แจ้งเตือนไปยังกองอำนวยการป้องกันและบรรเทาสาธารณภัยในแต่ละระดับ เพื่อเตรียมการให้ความช่วยเหลือตามแผนเผชิญเหตุอุทกภัย และให้แจ้งเตือนประชาชนทราบถึงสถานการณ์ในช่องทางต่างๆ เพื่อสร้างการรับรู้ถึงแนวทางการปฏิบัติตนให้เกิดความปลอดภัย ช่องทางการแจ้งข้อมูล และการขอรับความช่วยเหลือจากภาครัฐ

2. การเผชิญเหตุ

เมื่อเกิดหรือคาดว่าจะเกิดสถานการณ์อุทกภัย วาตภัย และดินถล่ม ให้ดำเนินการตามแนวทาง ดังนี้

2.1 จัดตั้งศูนย์บัญชาการเหตุการณ์จังหวัด อำเภอ และศูนย์ปฏิบัติการฉุกเฉินท้องถิ่นเพื่อเป็นศูนย์ควบคุมสั่งการ และอำนวยการหลักในการระดมสรรพกำลังตลอดจนการประสานการปฏิบัติระหว่างหน่วยงานต่างๆ ทั้งฝ่ายพลเรือน หน่วยทหาร องค์กรปกครองส่วนท้องถิ่น และองค์กรสาธารณกุศล

2.2 พื้นที่ที่เมื่อฝนตกหนัก มักเกิดน้ำท่วมขังสร้างความเสียหายต่อทรัพย์สินของประชาชน ให้มอบหมายฝ่ายปกครอง กำนัน ผู้ใหญ่บ้าน ผู้นำชุมชน อาสาสมัครป้องกันภัยฝ่ายพลเรือน ตลอดจนเชิญชวนประชาชนจิตอาสา ร่วมเฝ้าระวัง และร่วมกันกำจัดสิ่งกีดขวางทางน้ำ พร้อมทั้งบูรณาการหน่วยงานฝ่ายพลเรือน หน่วยทหาร ตลอดจนภาคเอกชน ในการใช้เครื่องจักรกลสาธารณภัยเปิดทางน้ำ หรือสูบน้ำระบายออกจากพื้นที่

2.3 จัดชุดปฏิบัติการให้ความช่วยเหลือประชาชนแต่ละด้านให้ครอบคลุม อาทิ ด้านการดำรงชีพ ให้จัดตั้งโรงครัวพระราชทาน การให้ความช่วยเหลือด้านอาหาร น้ำดื่ม การรักษาพยาบาล แก่ประชาชนที่ประสบภัยตามวงรอบอย่างต่อเนื่อง ด้านที่อยู่อาศัยให้บูรณาการหน่วยงาน ทั้งฝ่ายพลเรือน หน่วยทหาร อาสาสมัครประชาชนจิตอาสาและองค์กรปกครองส่วนท้องถิ่น เพื่อเร่งซ่อมแซมบ้านเรือนประชาชนโดยเร็ว และกรณีเส้นทางคมนาคมมีน้ำท่วมขังหรือได้รับความเสียหายจากอุทกภัย ให้จัดทำป้ายแจ้งเตือน จัดเจ้าหน้าที่อำนวยความสะดวกแนะนำเส้นทางเลี่ยงที่ปลอดภัย รวมทั้งจัดยานพาหนะที่เหมาะสม อาทิ เรือ รถยกสูง เพื่อให้ความช่วยเหลือประชาชน พร้อมทั้งเร่งซ่อมแซมเส้นทางที่ชำรุด/ถูกตัดขาด เพื่อให้ประชาชนสามารถกลับมาใช้ชีวิตได้ตามปกติโดยเร็ว

2.4 การรายงานสถานการณ์อุทกภัย ให้รายงานให้กระทรวงมหาดไทยทราบผ่านกองอำนวยการป้องกันและบรรเทาสาธารณภัยกลางตามช่องทางที่กำหนดอย่างต่อเนื่อง และเนื่องจากปัจจุบันยังคงมีสถานการณ์การแพร่ระบาดของโรคติดเชื้อไวรัสโคโรนา 2019 (COVID-19) จึงขอให้ความสำคัญกับการดำเนินการตามมาตรการป้องกันโรคของกระทรวงสาธารณสุขด้วย

7. สภาพน้ำในอ่างเก็บน้ำ (ข้อมูลกรมชลประทาน วันที่ 15 พ.ค. 65)

ตารางสภาพน้ำในอ่างเก็บน้ำขนาดใหญ่ จำนวน 35 อ่าง

อ่างเก็บน้ำ	ความจุที่ รณก. (ล้าน ม ³)	ปริมาตรน้ำในอ่างฯ		ปริมาตรน้ำใช้การได้		ปริมาตรน้ำไหลลงอ่างฯ		ปริมาตรน้ำระบาย		ปริมาตรน้ำ รับได้อีก (ล้าน ม ³)
		ปริมาตร (ล้าน ม ³)	% น้ำกัก	ปริมาตร (ล้าน ม ³)	% น้ำ ใช้การ	วันนี้ (ล้าน ม ³)	เมื่อวาน (ล้าน ม ³)	วันนี้ (ล้าน ม ³)	เมื่อวาน (ล้าน ม ³)	
1. ภูมิล (ตก)	13,462	5,575	41	1,775	18	6.33	4.83	10.00	10.00	7,887
2. สิริกิติ์(อด)	9,510	3,647	38	797	12	10.47	10.27	8.09	7.89	5,863
3. แม่จัดสมบุรณ์ชล(ชม)	265	94	35	81	32	0.22	0.32	0.03	0.06	171
4. แม่กวางอุดมธารา(ชม)	263	82	31	68	27	0.22	0.23	0.05	0.04	181
5. กิวลม(ลป)	106	63	59	59	58	0.38	0.37	0.14	0.13	43
6. กิวคหมา(ลป)	170	99	58	92	56	0.08	0.15	0.00	0.00	71

อ่างเก็บน้ำ	ความจุที่ รณก. (ล้าน ม ³)	ปริมาตรน้ำในอ่างฯ		ปริมาตรน้ำใช้การได้		ปริมาตรน้ำไหลลงอ่างฯ		ปริมาตรน้ำระบาย		ปริมาตรน้ำ รับได้อีก (ล้าน ม ³)
		ปริมาตร (ล้าน ม ³)	% น้ำเก็บ กัก	ปริมาตร (ล้าน ม ³)	% น้ำ ใช้การ	วันนี้ (ล้าน ม ³)	เมื่อวาน (ล้าน ม ³)	วันนี้ (ล้าน ม ³)	เมื่อวาน (ล้าน ม ³)	
7. แควน้อยบำรุงแดน(พล)	939	356	38	313	35	1.39	0.92	3.02	3.02	583
8. แม่มอก(ลป)	110	49	44	33	35	0.00	0.00	0.02	0.02	61
9. ห้วยหลวง(อด)	136	42	31	35	27	1.14	0.00	0.11	0.11	94
10. น้ำอูน(สน)	520	216	42	171	36	2.61	0.62	0.00	0.00	304
11. น้ำพุง(สน)	165	68	41	60	38	1.35	0.13	0.31	0.31	97
12. จุฬารัตน์(ชย)	164	102	62	65	51	0.25	0.09	0.00	0.21	62
13. อุบลรัตน์(ชก)	2,431	1,089	45	508	27	9.04	2.00	3.00	3.00	1,342
14. ลำปาว(กส)	1,980	636	32	536	29	2.38	2.35	0.16	0.16	1,344
15. ลำตะคอง(นม)	314	190	61	168	57	0.73	0.44	1.04	1.04	124
16. ลำพระเพลิง(นม)	155	98	63	96	63	0.60	0.06	1.08	1.08	57
17. มูลชน(นม)	141	86	61	79	59	0.11	0.13	0.04	0.04	55
18. ลำแะ(นม)	275	167	61	160	60	0.51	0.00	0.12	0.12	108
19. ลำนางรอง(บร)	121	97	80	94	79	0.00	0.00	0.07	0.07	24
20. สิรินคร(อบ)	1,966	1,111	56	279	25	0.00	7.92	5.07	5.01	855
21. ป่าสักชลสิทธิ์(ลบ)	960	284	30	281	29	0.32	1.67	1.48	1.48	676
22. ทับเสลา(อน)	160	76	47	59	41	0.00	0.00	0.00	0.00	84
23. กระเสียว(สพ)	299	195	65	155	60	2.44	1.24	1.02	1.02	104
24. ศรีนครินทร์(กจ)	17,745	14,552	82	4,287	57	3.87	1.41	20.37	19.95	3,193
25. วชิราลงกรณ์(กจ)	8,860	4,895	55	1,883	32	0.86	0.00	24.51	25.05	3,965
26. ขุนด่านปราการชล(นย)	224	46	21	42	19	0.04	0.07	0.89	0.78	178
27. คลองสิียด(ฉช)	420	72	17	42	11	0.00	0.00	0.14	0.14	348
28. บางพระ(ชบ)	117	89	76	77	74	0.05	0.05	0.37	0.37	28
29. หนองปลาไหล(รย)	164	121	74	108	72	0.64	0.25	0.22	0.22	43
30. ประแสร์(รย)	295	199	67	179	65	0.00	0.31	0.49	0.49	96
31. นฤปดินทรจินดา(ปจ)	295	65	22	46	17	0.05	0.00	0.15	0.05	230
32. แก่งกระจาน(พบ)	710	355	50	290	45	0.94	1.49	2.16	2.16	355
33. ปราณบุรี(ปช)	391	218	56	201	54	0.28	0.27	0.89	0.89	173
34. รัชชประภา(สฎ)	5,639	3,262	58	1,910	45	5.18	5.35	15.19	17.98	2,377
35. บางยาง(ยล)	1,454	1,085	75	809	69	5.36	6.27	8.02	7.99	369
รวมทั้งประเทศ	70,926	39,381	56	15,838	33	57.82	49.21	108.23	110.87	31,545
หมายเหตุ	ปริมาณน้ำที่มากกว่า ร้อยละ 80	ปริมาณน้ำที่น้อยกว่าหรือเท่ากับ ร้อยละ 30	ปริมาณน้ำที่ใช้การได้ น้อยกว่าร้อยละ 30	% น้ำเก็บกัก / ปริมาณน้ำไหลเข้าอ่างฯ / ปริมาณ น้ำระบาย สูงสุด						

อ่างเก็บน้ำขนาดใหญ่ที่ปริมาณน้ำเก็บกักอยู่ในเกณฑ์มากกว่าร้อยละ 80 ขึ้นไป ของความจุอ่างฯ จำนวน 1 อ่าง (ศรีนครินทร์)

อ่างเก็บน้ำขนาดใหญ่ที่ปริมาณน้ำน้อยกว่าหรือเท่ากับ ร้อยละ 30 ของความจุอ่างฯ จำนวน 5 อ่าง (ห้วยหลวง ป่าสักชลสิทธิ์ ขุนด่านปราการชล คลองสิียด และนฤปดินทรจินดา)

อ่างเก็บน้ำขนาดใหญ่ที่ปริมาณน้ำที่ใช้การได้อยู่ในเกณฑ์น้อยกว่าร้อยละ 30 ของความจุอ่างฯ จำนวน 10 อ่าง (ภูมิพล สิริกิติ์ แม่กวางอุดมธารา ห้วยหลวง อุบลรัตน์ ลำปาว สิรินคร ขุนด่านปราการชล คลองสิียด และนฤปดินทรจินดา)

8. สถิติอุบัติเหตุทางถนน วันที่ 15 พ.ค. 65 (ข้อมูลจากบริษัทกลางคุ้มครองผู้ประสบภัยจากรถจำกัด ยังไม่รวมข้อมูล สตช. และ สธ.)

ช่วงเวลา	ผู้เสียชีวิต	ผู้บาดเจ็บ	รวม
14 พ.ค. 65	25	2,026	2,051
1 - 14 พ.ค. 65	547	31,817	32,364
1 ม.ค. 65 - 14 พ.ค. 65	5,575	319,520	325,095

จึงเรียนมาเพื่อโปรดทราบ

นายบุญธรรม เลิศสุขีเกษม
อธิบดีกรมป้องกันและบรรเทาสาธารณภัย
ผู้อำนวยการกลาง