



## รายงานสถานการณ์สาธารณภัย

### กรมป้องกันและบรรเทาสาธารณภัย กระทรวงมหาดไทย

ศูนย์อำนวยการบรรเทาสาธารณภัย (ส่วนปฏิบัติการ) [www.nirapai.com](http://www.nirapai.com)

โทรสาร 0-2241-7450-6 สายด่วนนิรภัย 1784 Line @1784DDPM



ที่ของข่าว 269/2565

วันที่ 8 พฤษภาคม 2565

(เวลา 18.00 น.)

### กรมป้องกันและบรรเทาสาธารณภัยขอรายงานสถานการณ์สาธารณภัยประจำวัน ดังนี้

#### 1. สถานการณ์สาธารณภัย

##### 1.1 อุทกภัย

สถานการณ์ลมตะวันออกเฉียงใต้ที่พัดปกคลุมอ่าวไทย และภาคใต้มีกำลังแรง ประกอบกับมีหย่อมความกดอากาศต่ำกำลังแรงปกคลุมบริเวณอ่าวเบงกอลตอนกลาง และทะเลอันดามันตอนบน ลักษณะเช่นนี้ทำให้บริเวณภาคใต้มีฝนตกหนักบางแห่ง และฝนที่ตกสะสม ซึ่งทำให้เกิดน้ำท่วมฉับพลันและน้ำป่าไหลหลาก ในช่วงวันที่ 5 - 8 พ.ค. 65 ทำให้เกิดสถานการณ์อุทกภัยในพื้นที่ 5 จ.(เชียงใหม่ นครพนม ชุมพร สุราษฎร์ธานี นครศรีธรรมราช) 7 อ. 8 ต. 18 ม. ประชาชนได้รับผลกระทบ 359ครัวเรือน มีผู้เสียชีวิต 1 ราย (ชาย จ.สุราษฎร์ธานี) ยังคงมีสถานการณ์ 2 จ. ดังนี้

จังหวัด	ผลกระทบ			รายชื่ออำเภอ	ความเสียหาย			สถานการณ์ปัจจุบัน
	อำเภอ	ตำบล	หมู่บ้าน		ครัวเรือน	เสียชีวิต	บาดเจ็บ	
<b>ภาคตะวันออกเฉียงเหนือ รวม 1 จังหวัด 1 อ. 1 ต. 1 ม. ประชาชนได้รับผลกระทบ 10 ครัวเรือน</b>								
1. นครพนม	1	1	1	ธาตุพนม	10	-	-	สถานการณ์คลี่คลายแล้ว
<b>ภาคใต้ รวม 1 จังหวัด 2 อ. 2 ต. 2 ม. ประชาชนได้รับผลกระทบ 295 ครัวเรือน</b>								
2. สุราษฎร์ธานี	2	2	2	วิภาวดี ไชยา	295	-	-	ปัจจุบันระดับน้ำลดลง

1) จ.สุราษฎร์ธานี วันที่ 6-7 พ.ค. 65 เกิดน้ำป่าไหลหลากในพื้นที่ **ยังคงมีสถานการณ์ 2 อ. ได้แก่ (ม.8) ต.ตะกุกเหนือ อ.วิภาวดี (ม.7) ต.ปากหมาก อ.ไชยา** โดย ผวจ. ร่วมกับ สนง.ปภ.จ. ศูนย์ ปภ. เขต 11 สุราษฎร์ธานี สนง.ปภ.สาขาท่าชนะ มทบ.45 นพค.46 กองบิน7 อำเภอ อปท. อปพร. อส. มูลนิธิกุศลศรัทธาสุราษฎร์ธานี มูลนิธิร่วมใจสยามปุณอินทร์ (บ้านยางโพรง) กู้ชีพกู้ภัย ตรวจเยี่ยมให้กำลังใจผู้ประสบอุทกภัย พร้อมมอบถุงยังชีพ และทำความสะอาดบ้านเรือน ช่อมแซม ถนน คอสะพาน ให้สามารถ ใช้สัญจรไปมาได้แล้ว ขณะที่ความเสียหายอื่นอยู่ระหว่างการสำรวจเพิ่มเติม **ปัจจุบันระดับน้ำลดลงอย่างต่อเนื่อง**



2) จ.นครพนม วันที่ 7 พ.ค. 65 เวลา 20.00 น. เกิดฝนตกหนักทำให้น้ำท่วมขังในพื้นที่ ทต.ธาตุพนม อ.ธาตุพนม และน้ำท่วมขังถนนบายพาส กรมทางหลวง ระดับน้ำสูงกว่า 30 เซนติเมตร สร้างความเดือดร้อนให้แก่ประชาชนที่มีบ้านเรือนติดถนนหลาย 10 หลัง ไม่มีผู้ได้รับบาดเจ็บและเสียชีวิต โดย สนง.ปภ.จ. แหวงทางหลวง อำเภออปท. อปพร. อส. มูลนิธิ และหน่วยงานที่เกี่ยวข้องเข้าสำรวจความเสียหาย และให้การช่วยเหลือในเบื้องต้นแล้ว **ปัจจุบันสถานการณ์คลี่คลายแล้ว**



### 1.2 อุบัติเหตุ

จ.พิจิตร วันที่ 8 พ.ค. 65 เวลา 03.00 น. เกิดอุบัติเหตุรถกระบะเสียหลักชนต้นไม้เกิดเพลิงลุกไหม้บนถนนทางหลวงหมายเลข 117 (นครสวรรค์-พิษณุโลก) บริเวณ ม.4 ต.ห้วยแก้ว อ.บึงนาราง ส่งผลให้มีผู้เสียชีวิต 3 ราย (ชาย 1 ราย หญิง 1 ราย เด็ก 1 ราย) ไม่มีผู้ได้รับบาดเจ็บ สาเหตุอยู่ระหว่างการสอบสวนของเจ้าหน้าที่ โดย สนง.ปภ.จ. อำเภออปท. หน่วยบริการการแพทย์ฉุกเฉิน อปพร. อาสาสมัคร มูลนิธิ และหน่วยงานที่เกี่ยวข้องเข้าให้การช่วยเหลือแล้ว



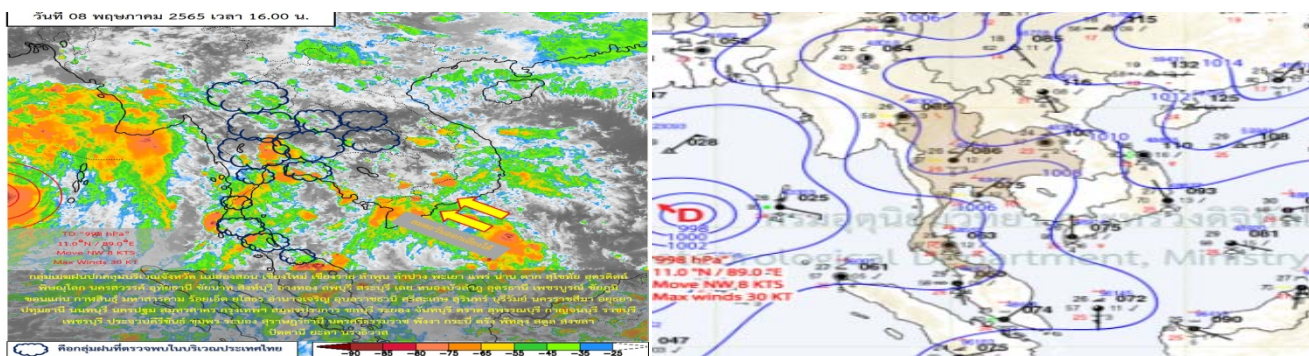


## 2. การคาดการณ์ลักษณะอากาศ

ประกาศกรมอุตุนิยมวิทยา ฉบับที่ 6 (95/2565) เรื่อง พายุ "อัสนี" บริเวณอ่าวเบงกอล ลงวันที่ 8 พฤษภาคม 2565 เวลา 17.00 น.

เมื่อเวลา 13.00 น. ของวันนี้ (8 พฤษภาคม 2565) พายุดีเปรสชันบริเวณอ่าวเบงกอล ได้ทวีกำลังแรงขึ้นเป็นพายุไซโคลน "อัสนี" แล้ว และเมื่อเวลา 16.00 น. มีจุดศูนย์กลางอยู่ที่ละติจูด 11.8 องศาเหนือ ลองจิจูด 88.4 องศาตะวันออก มีความเร็วลมสูงสุดใกล้ศูนย์กลางประมาณ 65 กิโลเมตรต่อชั่วโมง พายุนี้กำลังเคลื่อนตัวไปทางทิศตะวันตกเฉียงเหนือ ด้วยความเร็วประมาณ 15 กิโลเมตรต่อชั่วโมง คาดว่าจะเคลื่อนเข้าปกคลุมบริเวณอ่าวเบงกอลตอนบนในช่วงวันที่ 9-10 พ.ค. 65 โดยพายุนี้จะไม่ส่งผลกระทบต่อประเทศไทย แต่จะทำให้ลมที่พัดปกคลุมประเทศไทย อ่าวไทย และทะเลอันดามัน มีกำลังแรงขึ้น ลักษณะเช่นนี้ทำให้ประเทศไทยยังคงมีฝนตกต่อเนื่องและมีฝนตกหนักบางแห่ง โดยมีฝนตกหนักมากในบริเวณภาคใต้ ขอให้ประชาชนบริเวณภาคใต้ระวังอันตรายจากฝนตกหนักถึงหนักมากและฝนที่ตกสะสมซึ่งอาจทำให้เกิดน้ำท่วมฉับพลันและน้ำป่าไหลหลากได้

สำหรับคลื่นลมในทะเลอันดามันมีกำลังแรงขึ้น โดยมีคลื่นสูงประมาณ 2 เมตร ในขณะที่อ่าวไทยทะเลมีคลื่นสูง 1-2 เมตร บริเวณที่มีฝนฟ้าคะนองจะมีคลื่นสูงมากกว่า 2 เมตร ชาวเรือควรเดินเรือด้วยความระมัดระวัง และหลีกเลี่ยงบริเวณที่มีฝนฟ้าคะนอง



## 3. ข้อมูลปริมาณฝนสูงสุดรายภาค เวลา 13.00 น. วันที่ 7 พ.ค. 65 ถึง เวลา 13.00 น. วันที่ 8 พ.ค. 65 (ข้อมูลกรมอุตุนิยมวิทยา)

ภาค	จังหวัด	สถานีวัด	อำเภอ/เขต	ปริมาณฝน
เหนือ	ตาก	เขื่อนภูมิพล	สามเงา	50.2 มม.
ตะวันออกเฉียงเหนือ	หนองคาย	-	เมืองฯ	93.4 มม.
กลาง	สุพรรณบุรี	-	เมืองฯ	51.8 มม.
ตะวันออก	ชลบุรี	-	สัตหีบ	28.6 มม.
ใต้ฝั่งตะวันออก	ชุมพร	-	สวี	86.0 มม.
ใต้ฝั่งตะวันตก	ตรัง	-	เมืองฯ	13.9 มม.
กรุงเทพฯและปริมณฑล	กรุงเทพมหานคร	ท่าอากาศยานดอนเมือง	ดอนเมือง	46.8 มม.
เกณฑ์ปริมาณน้ำฝน	0.1-10 มม. = ฝนเล็กน้อย	10.1-35.0 มม. = ฝนปานกลาง	35.1-90.0 มม. = ฝนหนัก	มากกว่า 90.0 มม. = ฝนหนักมาก

## 4. ข้อมูลอุณหภูมิรายภาค (กรมอุตุนิยมวิทยา ณ วันที่ 8 พ.ค. 65)

ภาค	อุณหภูมิ ต่ำสุด (°C)	จังหวัด	อุณหภูมิ สูงสุด (°C)	จังหวัด
เหนือ	17.0	ตาก	35.7	อุตรดิตถ์
ตะวันออกเฉียงเหนือ	22.4	เลย กาฬสินธุ์	34.8	มุกดาหาร
กลาง	22.4	สุพรรณบุรี	36.2	อุทัยธานี
ตะวันออก	23.5	ชลบุรี	36.2	ตราด
ใต้	23.2	ประจวบคีรีขันธ์	34.3	พังงา
กรุงเทพมหานคร/ปริมณฑล	24.4	สมุทรปราการ	35.5	ปทุมธานี

\*\*\* อุณหภูมิต่ำสุด 11.2 องศาเซลเซียส (ยอดดอยอินทนนท์ อ.จอมทอง จ.เชียงใหม่)

## 5. คุณภาพอากาศในพื้นที่ที่มีผลกระทบต่อสุขภาพ ประจำวันที่ 8 พ.ค. 65 เวลา 17.00 น. (ข้อมูลกรมควบคุมมลพิษ)

ที่	ค่า PM 2.5 ในพื้นที่	คุณภาพอากาศ			
ไม่มีจังหวัด ที่ค่า PM 2.5 เริ่มมีผลกระทบต่อสุขภาพ					
หมายเหตุ ค่ามาตรฐาน PM 2.5 เฉลี่ย 24 ชั่วโมง (ข้อมูลกรมควบคุมมลพิษ)	0-25 คุณภาพอากาศ ดีมาก	26-37 คุณภาพอากาศดี	38-50 คุณภาพอากาศ ปานกลาง	51-90 เริ่มมีผลกระทบต่อ สุขภาพ	มากกว่า 90 มีผลกระทบต่อ สุขภาพ

## 6. พื้นที่เฝ้าระวังและเตรียมพร้อมรับสถานการณ์

6.1 กองอำนวยการป้องกันและบรรเทาสาธารณภัยกลาง (กอปภ.ก.) ได้ติดตามสภาวะอากาศและพิจารณาปัจจัยเสี่ยง กอปรกับ กองอำนวยการน้ำแห่งชาติได้ประเมินสถานการณ์น้ำจากฝนคาดการณ์ของกรมอุตุนิยมวิทยาและสถาบันสารสนเทศทรัพยากรน้ำ (องค์การมหาชน) พบว่ามีพื้นที่เสี่ยงน้ำท่วมฉับพลัน และน้ำป่าไหลหลาก ในพื้นที่ภาคกลาง และภาคใต้ โดยมีพื้นที่เฝ้าระวังสถานการณ์ ระหว่างวันที่ 7 - 10 พฤษภาคม 2565 ดังนี้

**พื้นที่เฝ้าระวังสถานการณ์น้ำท่วมฉับพลัน น้ำป่าไหลหลาก ภาคกลาง** จังหวัดประจวบคีรีขันธ์ **ภาคใต้** จังหวัดชุมพร สุราษฎร์ธานี นครศรีธรรมราช พัทลุง และสงขลา

จึงขอให้จังหวัดติดตามสถานการณ์และแจ้งเตือนประชาชนที่อยู่ในพื้นที่เสี่ยงภัยทราบล่วงหน้า ทั้งนี้ หากมีแนวโน้มจะเกิดสถานการณ์รุนแรงในพื้นที่ ให้ถือปฏิบัติตามข้อสั่งการและมาตรการตามหนังสือ กองบัญชาการป้องกันและบรรเทาสาธารณภัยแห่งชาติ ด่วนที่สุด ที่ มท (บกปภ) 0624/ว 006 ลงวันที่ 5 พฤษภาคม 2564 พร้อมทั้งเตรียมความพร้อมในการปฏิบัติตามประกาศกองอำนวยการน้ำแห่งชาติ ฉบับที่ 11/2565 ลงวันที่ 7 พฤษภาคม 2565

6.2 กองอำนวยการป้องกันและบรรเทาสาธารณภัยกลาง (กอปภ.ก.) ได้ติดตามสภาวะอากาศและพิจารณาปัจจัยเสี่ยง กอปรกับกรมอุตุนิยมวิทยาได้มีประกาศฉบับที่ 1 (90/2565) ลงวันที่ 6 พฤษภาคม 2565 เวลา 17.00 น. แจ้งว่า วันที่ 7 - 9 พฤษภาคม 2565 หย่อมความกดอากาศต่ำกำลังแรงบริเวณอ่าวเบงกอล มีแนวโน้มทวีกำลังแรงขึ้น เป็นพายุไซโคลน และจะเคลื่อนตัวทางทิศเหนือเข้าปกคลุมอ่าวเบงกอลตอนบน ทำให้ประเทศไทยมีฝนเพิ่มขึ้นและมีฝนตกหนัก บางพื้นที่ ส่วนคลื่นลมบริเวณทะเลอันดามันมีกำลังแรงขึ้น โดยมีคลื่นสูงประมาณ 2 เมตร อ่าวไทยคลื่นสูง 1-2 เมตร บริเวณที่มีฝนฟ้าคะนองคลื่นสูงมากกว่า 2 เมตร โดยมีพื้นที่เฝ้าระวังสถานการณ์ ระหว่างวันที่ 7 - 10 พฤษภาคม 2565 ดังนี้

**พื้นที่เฝ้าระวังสถานการณ์น้ำท่วมฉับพลัน น้ำป่าไหลหลาก ภาคกลาง จ.ประจวบคีรีขันธ์ (ทุกอำเภอ) ภาคใต้ จ.ชุมพร (ทุกอำเภอ) สุราษฎร์ธานี (อ.ท่าชนะ ไชยา ท่าฉาง วิภาวดี กาญจนดิษฐ์ ดอนสัก ศิริรัฐนิคม พนม เวียงสระ เคียนซา พระแสง บ้านนาสาร เกาะสมุย เกาะพะงัน) นครศรีธรรมราช (อ.เมืองฯ พรหมคีรี พิปูน ฉวาง ลานสกา ช้างกลาง ร่อนพิบูลย์ ทุ่งสง นาบอน ขนอม ลิขล นบพิตำ ชะอวด ท่าศาลา จุฬาภรณ์) พัทลุง (อ.ตะโหมด ศรีบรรพต ศรีนครินทร์ กงหรา ป่าบอน ป่าพะยอม เขาชัยสน) สงขลา (อ.เมืองฯ รัตภูมิ จะนะ หาดใหญ่ สะเดา สะบ้าย้อย นาหม่อม นาทวี) ปัตตานี (อ.โคกโพธิ์) ยะลา (อ.ยะหา กาบัง บันนังสตา กรงปินัง ธารโต เบตง) นราธิวาส (อ.ศรีสาคร รือเสาะ จะแนะ) ระนอง (ทุกอำเภอ) พังงา (อ.ตะกั่วทุ่ง คุระบุรี กะปง ตะกั่วป่า ท้ายเหมือง) ภูเก็ต (อ.ถลาง) กระบี่ (อ.เมืองฯ เขาพนม ปลายพระยา) ตรัง (อ.เมืองฯ รัชฎา นาโยง ห้วยยอด ย่านตาขาว) และสตูล (อ.เมืองฯ ควนโดน ควนกาหลง ละงู)**

**พื้นที่เฝ้าระวังสถานการณ์คลื่นลมแรง จ.ระนอง** (อ.เมืองฯ กะเปอร์ สุขสำราญ) **พังงา** (อ.เกาะยาว ตะกั่วป่า ตะกั่วทุ่ง คุระบุรี ท้ายเหมือง) และ**ภูเก็ต** (อ.เมืองฯ กระทู้ ถลาง)

จึงให้จังหวัดติดตามสถานการณ์และแจ้งเตือนประชาชนที่อยู่ในพื้นที่เสี่ยงภัยทราบล่วงหน้า ทั้งนี้ หากมีแนวโน้มจะเกิดสถานการณ์รุนแรงในพื้นที่ ให้ถือปฏิบัติตามข้อสั่งการและมาตรการตามหนังสือกองบัญชาการป้องกันและบรรเทาสาธารณภัยแห่งชาติ ด่วนที่สุด ที่ มท (บกปภ) 0624/ว 20 ลงวันที่ 20 ตุลาคม 2564

เพื่อเป็นการเตรียมความพร้อม เฝ้าระวังและติดตามสถานการณ์ รวมทั้งลดผลกระทบจากสถานการณ์ดังกล่าวอย่างมีประสิทธิภาพ จึงให้ศูนย์ป้องกันและบรรเทาสาธารณภัยเขต 4 ประจวบคีรีขันธ์ เขต 11 สุราษฎร์ธานี เขต 12 สงขลา และเขต 18 ภูเก็ต ดำเนินการดังนี้

1. ติดตามข้อมูลสภาวะอากาศ และข่าวสารจากทางราชการอย่างใกล้ชิด เตรียมความพร้อมเครื่องจักรกลสาธารณภัย รถปฏิบัติการ กำลังพล ให้พร้อมสนับสนุนจังหวัดตลอด 24 ชั่วโมง

2. กรณีประเมินสถานการณ์แล้ว คาดว่าจะเกิดสถานการณ์ หรือสถานการณ์ขยายวงกว้างให้มอบหมายบุคลากรชุดเผชิญสถานการณ์วิกฤต (ERT) พร้อมเครื่องจักรกลสาธารณภัย รถปฏิบัติการไปปฏิบัติหน้าที่ในศูนย์บัญชาการเหตุการณ์จังหวัด ขึ้นการบังคับบัญชาต่อผู้ว่าราชการจังหวัด/ผู้อำนวยการจังหวัดโดยประสานการปฏิบัติกับสำนักงานป้องกันและบรรเทาสาธารณภัยจังหวัด

3. กรณีทรัพยากรเพื่อสนับสนุนในจังหวัดพื้นที่รับผิดชอบไม่เพียงพอ ให้ประสานขอรับการสนับสนุนจากศูนย์ป้องกันและบรรเทาสาธารณภัยเขตใกล้เคียง

## 7 ข้อสั่งการรัฐมนตรีว่าการกระทรวงมหาดไทย/ผู้บัญชาการป้องกันและบรรเทาสาธารณภัยแห่งชาติ

7.1 รัฐมนตรีว่าการกระทรวงมหาดไทยในฐานะผู้บัญชาการป้องกันและบรรเทาสาธารณภัยแห่งชาติ ได้มีข้อสั่งการเมื่อวันที่ 15 ก.พ. 65 สั่งการให้กองอำนวยการป้องกันและบรรเทาสาธารณภัยจังหวัดเตรียมการป้องกันและแก้ไขปัญหาพายุฤดูร้อน ปี 2565 ดังนี้

ด้วยกองบัญชาการป้องกันและบรรเทาสาธารณภัยแห่งชาติ ได้ติดตามการคาดหมายลักษณะอากาศช่วงฤดูร้อนของประเทศไทย พ.ศ. 2565 ร่วมกับกรมอุตุนิยมวิทยา พบว่าประมาณปลายเดือนกุมภาพันธ์ ถึงช่วงกลางเดือนมีนาคม ประเทศไทยตอนบนจะมีอากาศร้อนหลายพื้นที่ในตอนกลางวัน จากนั้นช่วงกลางเดือนมีนาคม ถึงกลางเดือนพฤษภาคม จะมีอากาศร้อนอบอ้าวเป็นระยะ ๆ และมีอากาศร้อนจัดบางแห่ง กับจะมีพายุฤดูร้อนในหลายพื้นที่ โดยจะมีพายุฝนฟ้าคะนอง ลมกระโชกแรง และอาจมีลูกเห็บตกในบางแห่ง ซึ่งอาจก่อให้เกิดการสูญเสียต่อชีวิตและทรัพย์สินของประชาชน ตลอดจนผลผลิตทางการเกษตรได้

เพื่อเป็นการเตรียมรับสถานการณ์พายุฤดูร้อนที่อาจเกิดขึ้นในพื้นที่ จึงให้กองอำนวยการป้องกันและบรรเทาสาธารณภัยจังหวัดดำเนินการ ดังนี้

### 1. การเตรียมความพร้อม

1.1 ติดตามการเปลี่ยนแปลงสภาพอากาศที่อาจก่อให้เกิดพายุฤดูร้อนจากกรมอุตุนิยมวิทยาอย่างใกล้ชิด พร้อมทั้งมอบหมายให้เจ้าหน้าที่ฝ่ายปกครอง และองค์กรปกครองส่วนท้องถิ่นแจ้งเตือนประชาชนให้ทราบสถานการณ์ที่อาจเกิดขึ้นอย่างต่อเนื่อง

1.2 ให้ผู้อำนวยการในแต่ละระดับ เร่งตรวจตราอาคารสถานที่ ป้ายโฆษณา สิ่งก่อสร้างรวมถึงไม้ยืนต้น ตามที่สาธารณะที่มีสภาพไม่มั่นคงแข็งแรง พร้อมทั้งแจ้งให้หน่วยงานตามกฎหมายว่าด้วยกาณ์นั้นทราบ เพื่อตรวจสอบซ่อมแซม ตามอำนาจหน้าที่ ตลอดจนเชิญชวนประชาชนจิตอาสามีส่วนร่วมในการสอดส่อง ปรับปรุง ดูแลให้เกิดความปลอดภัยต่อไป

1.3 ให้ผู้อำนวยการท้องถิ่นเตรียมความพร้อมด้านบุคลากร อุปกรณ์ ทรัพยากร เครื่องจักรกล สาธารณภัย เพื่อให้การช่วยเหลือประชาชนที่ประสบภัยเป็นไปอย่างรวดเร็ว และทันท่วงที

1.4 สร้างการรับรู้ให้ประชาชนทราบถึงแนวทางการปฏิบัติตนให้เกิดความปลอดภัย การตรวจสอบ ความมั่นคงแข็งแรงของที่พักอาศัย ช่องทางการรับความช่วยเหลือจากภาครัฐ ตลอดจนมาตรการต่าง ๆ ของภาครัฐ ในการดูแลประชาชน ผ่านช่องทางการสื่อสาร ทั้งที่เป็นทางการและไม่เป็นทางการ อาทิ สื่อสังคมออนไลน์ วิทยุชุมชน หอกระจายข่าวประจำหมู่บ้าน เครือข่ายอาสาสมัคร เป็นต้น

## 2. การเผชิญเหตุ

2.1 หากเกิดเหตุวาทภัยที่ส่งผลให้เกิดความเสียหายต่อชีวิตและทรัพย์สินในพื้นที่ใดให้เร่งสำรวจ ความเสียหายและดำเนินการให้ความช่วยเหลือผู้ประสบภัย ตามกฎ ระเบียบ และหลักเกณฑ์ที่เกี่ยวข้อง

2.2 กรณีบ้านเรือนประชาชนได้รับความเสียหายให้แบ่งมอบภารกิจ พื้นที่รับผิดชอบและบูรณาการ หน่วยงาน เพื่อจัดกำลังในรูปแบบทีมประชารัฐในการเร่งเข้าซ่อมแซมบ้านเรือนประชาชนโดยเร่งด่วน

2.3 กรณีป้ายโฆษณา สิ่งก่อสร้าง ไม้ยืนต้น หรือโครงสร้างพื้นฐาน โดยเฉพาะระบบไฟฟ้าได้รับความเสียหายให้ประสานหน่วยงานที่เกี่ยวข้องและองค์กรปกครองส่วนท้องถิ่น เพื่อเข้าดำเนินการแก้ไขไม่ให้เกิดขวาง พื้นที่สาธารณะ และซ่อมแซมให้สามารถกลับมาใช้งานได้ตามปกติโดยเร็ว

2.4 กรณีความเสียหายต่อผลผลิตทางการเกษตร ให้องค์กรปกครองส่วนท้องถิ่น และอำเภอร่วมกับ หน่วยงานในสังกัดกระทรวงเกษตรและสหกรณ์ เร่งสำรวจความเสียหายและให้ความช่วยเหลือตามกฎหมาย ระเบียบ และหลักเกณฑ์ที่เกี่ยวข้อง

2.5 เมื่อเกิดสถานการณ์วาทภัยจากพายุฤดูร้อนขึ้นในพื้นที่ ให้กองอำนาจการป้องกัน และบรรเทาสาธารณภัยจังหวัดสรุปสถานการณ์และรายงานให้กระทรวงมหาดไทยทราบ ผ่านกองอำนาจการ ป้องกันและบรรเทาสาธารณภัยกลางตามช่องทางที่กำหนดต่อไป

**7.2 รัฐมนตรีว่าการกระทรวงมหาดไทยในฐานะผู้บัญชาการป้องกันและบรรเทาสาธารณภัยแห่งชาติ ได้มีข้อสั่งการเมื่อวันที่ 26 ม.ค. 65 สั่งการให้กองอำนาจการป้องกันและบรรเทาสาธารณภัยจังหวัดเตรียมการ ป้องกันและแก้ไขปัญหายุภัยแล้ง ปี 2565 ดังนี้**

ด้วยกองบัญชาการป้องกันและบรรเทาสาธารณภัยแห่งชาติได้ติดตามสภาพอากาศร่วมกับกรมอุตุนิยมวิทยา คาดการณ์ว่าระหว่างเดือนมกราคม - มีนาคม 2565 ปริมาณฝนรวมประเทศไทยจะต่ำกว่าค่าปกติและคาดว่า จะเข้าสู่ฤดูร้อน ตั้งแต่ประมาณกลางเดือนกุมภาพันธ์เป็นต้นไป ซึ่งจะส่งผลให้อุณหภูมิเริ่มสูงขึ้น และตั้งแต่ เดือนมีนาคมจะมีอากาศร้อนอบอ้าวและแห้ง ความชื้นในอากาศมีน้อย และมีอากาศร้อนจัดเป็นบางวัน โดยเฉพาะ บริเวณประเทศไทยตอนบน

เพื่อให้การเตรียมการป้องกันและแก้ไขปัญหายากยั้ง ปี 2565 เป็นไปอย่างมีประสิทธิภาพสอดคล้องกับมาตรการรองรับสถานการณ์ขาดแคลนน้ำฤดูแล้ง ปี 2564/65 ตามมติคณะรัฐมนตรี เมื่อวันที่ 11 มกราคม 2565 จึงให้กองอำนวยการป้องกันและบรรเทาสาธารณภัยจังหวัด ทุกจังหวัด ดำเนินการตามแนวทาง ดังนี้

1. จัดตั้งคณะทำงานติดตามสถานการณ์ภายใต้กองอำนวยการป้องกันและบรรเทาสาธารณภัยจังหวัด ทำหน้าที่เฝ้าระวัง ติดตามข้อมูลสภาพอากาศ ปริมาณฝนที่ตก และปริมาณน้ำตามแหล่งน้ำต่าง ๆ สำหรับใช้ในการคาดการณ์ วิเคราะห์ และประเมินแนวโน้มการเกิดภัยแล้งในพื้นที่อย่างต่อเนื่อง และหากมีแนวโน้มเกิดการขาดแคลนน้ำในกรณีต่าง ๆ ให้เร่งเสนอข้อมูลประกอบการตัดสินใจให้ผู้มีอำนาจตามกฎหมายในการสั่งการหน่วยงานเข้าดำเนินการป้องกันและแก้ไขปัญหายากยั้ง

2. วางแผนการบริหารจัดการน้ำ โดยใช้กลไกของคณะกรรมการ/คณะอนุกรรมการของจังหวัด ในการกำหนดแนวทางการใช้น้ำในลักษณะต่าง ๆ ทั้งเพื่อการอุปโภคบริโภค การรักษาระบบนิเวศ การเกษตร และอุตสาหกรรม ตลอดจนแนวทางการระบาย และกักเก็บน้ำไว้ใช้ประโยชน์ตามแหล่งน้ำขนาดต่าง ๆ ให้สอดคล้องกับสถานการณ์น้ำในพื้นที่

3. ทบทวนและจัดทำแผนเผชิญเหตุภัยแล้งของจังหวัดให้สอดคล้อง และเหมาะสมกับสถานการณ์ ในพื้นที่ โดยให้ความสำคัญกับการจัดทำและนำข้อมูลพื้นที่เสี่ยงภัยแล้ง มาใช้ประกอบในการกำหนดหน่วยงาน การแบ่งมอบพื้นที่ และมอบหมายภารกิจในการป้องกันและแก้ไขปัญหายากยั้งให้ครอบคลุมถึงระดับอำเภอ ตำบล หมู่บ้าน/ชุมชน

4. ให้สำรวจพื้นที่หมู่บ้าน/ชุมชน ที่เคยเกิดปัญหากรณีการขาดแคลนน้ำเพื่อการอุปโภคบริโภคเป็นประจำ ตลอดจนพื้นที่อื่น ๆ ที่ในห้วงฤดูฝนมีปริมาณฝนตกน้อย จนไม่สามารถเก็บกักน้ำในห้วง ที่ผ่านมาได้ พร้อมทั้งให้ประสานการปฏิบัติร่วมกับโครงการชลประทาน การประปาส่วนภูมิภาค และหน่วยงานที่เกี่ยวข้อง ในการกำหนดแผนปฏิบัติการป้องกันและแก้ไขปัญหายากยั้งในพื้นที่ดังกล่าวให้ชัดเจน เพื่อให้ประชาชนมีน้ำเพื่อการอุปโภคบริโภคเพียงพอตลอดช่วงฤดูแล้งนี้

5. การจัดสรรน้ำเพื่อการเกษตร ให้ดำเนินการตามแผนป้องกันและบรรเทาสาธารณภัยด้านการเกษตรในช่วงฤดูแล้ง ปี 2564/65 ของกระทรวงเกษตรและสหกรณ์ โดยให้กำหนดมาตรการรองรับ ในพื้นที่ที่มีความเสี่ยงสูง โดยเฉพาะกรณีพืชสวนที่เป็นไม้ยืนต้น และมีความสำคัญทางเศรษฐกิจ พร้อมทั้งประสานกรมฝนหลวงและการบินเกษตร ในการจัดทำฝนหลวงในพื้นที่เกษตร และพื้นที่เสี่ยงขาดแคลนน้ำ เมื่อสภาวะอากาศเอื้ออำนวย เพื่อกักเก็บน้ำในแหล่งน้ำต่าง ๆ เพิ่มเติมให้ได้มากที่สุด

6. เตรียมความพร้อมกำลังเจ้าหน้าที่ และเครื่องจักรกลสาธารณภัยของหน่วยงานฝ่ายพลเรือน หน่วยทหาร องค์การปกครองส่วนท้องถิ่น จัดเป็นชุดปฏิบัติการเคลื่อนที่เร็ว เพื่อให้ความช่วยเหลือประชาชน ในพื้นที่เสี่ยงภัยแล้งได้ตลอด 24 ชั่วโมง และให้ฝ่ายปกครองร่วมกับฝ่ายทหาร ตำรวจ ในพื้นที่ สอดส่อง ทำความเข้าใจ และให้ความช่วยเหลือประชาชนที่ประสบปัญหาความเดือดร้อน โดยเฉพาะกรณีการขาดแคลนน้ำ เพื่อการอุปโภคบริโภค และน้ำเพื่อการเกษตร รมั้ดระวังอย่าให้เกิดปัญหาความขัดแย้งจากกรณีการแย่งชิงน้ำ

7. สร้างการรับรู้ให้ประชาชนภาคส่วนต่าง ๆ มีความเข้าใจถึงสถานการณ์น้ำในพื้นที่ และ มาตรการบริหารจัดการน้ำของภาครัฐ รวมถึงการมีส่วนร่วมในการใช้น้ำอย่างประหยัด โดยเชิญชวนประชาชนจิตอาสา ในพื้นที่ที่มีส่วนร่วมในการซ่อมสร้าง บำรุงรักษาแหล่งกักเก็บน้ำขนาดเล็ก เพื่อให้ชุมชนได้ใช้ประโยชน์อย่างมีประสิทธิภาพ

### 7.3 รัฐมนตรีว่าการกระทรวงมหาดไทยในฐานะผู้บัญชาการป้องกันและบรรเทาสาธารณภัยแห่งชาติ ได้มีข้อสั่งการเมื่อวันที่ 10 พ.ย. 64 สั่งการให้กองอำนวยการป้องกันและบรรเทาสาธารณภัยจังหวัดเตรียมการป้องกันและแก้ไขปัญหาไฟป่า หมอกควัน และฝุ่นละอองขนาดเล็ก (PM<sub>2.5</sub>) ปี 2564 - 2565 ดังนี้

ด้วยในช่วงปลายฤดูหนาวของทุกปี ประเทศไทยจะเกิดสถานการณ์ฝุ่นละอองขนาดเล็ก (PM<sub>2.5</sub>) มีค่าเกินมาตรฐานในหลายพื้นที่ โดยสถานการณ์ดังกล่าวสาเหตุหลักเกิดจากกิจกรรมต่างๆ ทั้งโดยธรรมชาติและจากกิจกรรมของมนุษย์ อาทิ การคมนาคมและขนส่ง การเผาในที่โล่ง การเกิดไฟป่า ภาคอุตสาหกรรมการก่อสร้างและหมอกควันข้ามแดน เป็นต้น ประกอบกับสภาพทางอุตุนิยมวิทยา รวมทั้งสภาพภูมิประเทศในบางพื้นที่ของประเทศไทยโดยเฉพาะในช่วงที่ลมสงบ ส่งผลให้ระดับเพดานการลอยตัว และการกระจายตัวของฝุ่นละออง อยู่ในระดับต่ำ การไหลเวียน และถ่ายเทของอากาศไม่ดี จึงทำให้เกิดการสะสมของฝุ่นละอองในบรรยากาศเพิ่มสูงขึ้นบางช่วงเวลาในหลายพื้นที่

เพื่อให้การเตรียมการป้องกันและแก้ไขปัญหาไฟป่า หมอกควัน และฝุ่นละอองขนาดเล็ก (PM<sub>2.5</sub>) ปี 2564 - 2565 เป็นไปอย่างมีประสิทธิภาพ สอดคล้องกับแผนปฏิบัติการขับเคลื่อนวาระแห่งชาติ “การแก้ไขปัญหามลพิษด้านฝุ่นละออง” จึงให้กองอำนวยการป้องกันและบรรเทาสาธารณภัยจังหวัดดำเนินการ ดังนี้

1) จัดตั้งคณะทำงานติดตามสถานการณ์ภายใต้กองอำนวยการป้องกันและบรรเทาสาธารณภัยจังหวัด เพื่อทำหน้าที่เฝ้าระวัง ติดตามสถานการณ์ที่ส่งผลกระทบต่อปัญหาไฟป่า หมอกควัน และฝุ่นละอองขนาดเล็ก (PM<sub>2.5</sub>) ในพื้นที่ ได้แก่ การเปลี่ยนแปลงของสภาพอากาศ ทิศทางลม การเกิดจุดความร้อน (Hotspot) โดยให้ความสำคัญกับการประยุกต์ใช้เทคโนโลยีจากหน่วยงานต่าง ๆ อาทิ ภาพถ่ายดาวเทียมการใช้ระบบแอปพลิเคชันต่าง ๆ ในการสนับสนุนการอำนวยการ สั่งการ การแจ้งเตือนประชาชนให้ผู้อำนวยการในแต่ละระดับได้

2) ทบทวน และจัดทำแผนเผชิญเหตุ โดยให้ความสำคัญกับการปรับปรุงข้อมูลพื้นที่เสี่ยงทั้งพื้นที่ป่า พื้นที่การเกษตร พื้นที่ริมทาง และพื้นที่ชุมชน ข้อมูลกลุ่มเปราะบาง การแบ่งพื้นที่รับผิดชอบ แนวทางปฏิบัติในแต่ละระดับตามการเปลี่ยนแปลงของสถานการณ์ฝุ่นละอองขนาดเล็ก (PM<sub>2.5</sub>) การมอบหมายภารกิจให้หน่วยงานในแต่ละพื้นที่ถึงระดับอำเภอ ตำบลและหมู่บ้าน อย่างชัดเจน การปรับปรุงข้อมูลทรัพยากร เครื่องจักรกลสาธารณภัยของหน่วยงาน และให้ซักซ้อมแนวทางการปฏิบัติตามแผนเผชิญเหตุแบบบูรณาการอย่างต่อเนื่อง

3) เน้นย้ำการป้องกันและลดการเกิดมลพิษที่ต้นทาง (แหล่งกำเนิด) โดยกำชับหน่วยงานที่มีอำนาจหน้าที่ตามกฎหมาย ดำเนินการบังคับใช้กฎหมายโดยเคร่งครัด เพื่อป้องกันและลดการเกิดมลพิษจากแหล่งกำเนิดต่างๆ ได้แก่ ยานพาหนะ การก่อสร้าง ภาคอุตสาหกรรม และภาคครัวเรือน โดยให้นำผลการดำเนินการที่ประสบความสำเร็จ และปัญหาอุปสรรคที่ผ่านมา ปรับใช้ในการขยายผลการดำเนินการ พร้อมทั้งสร้างการรับรู้ให้ประชาชนมีความเข้าใจ และมีส่วนร่วมในการดำเนินการตามมาตรการของภาครัฐ

4) ให้ความสำคัญในเรื่องความปลอดภัยของเจ้าหน้าที่ผู้ปฏิบัติงาน ตลอดจนอาสาสมัครที่เข้ามา มีส่วนร่วมกับภาครัฐ โดยจัดให้มีวัสดุ อุปกรณ์ส่วนบุคคลที่มีความเหมาะสมตามบทบาท ภารกิจ ที่ได้รับมอบหมาย ตลอดจนการดูแลด้านสวัสดิการ และค่าใช้จ่ายตามระเบียบ หลักเกณฑ์ที่กำหนด รวมทั้งพิจารณาแหล่งงบประมาณหรือแสวงหาความร่วมมือจากภาคเอกชนสำหรับกรณีการประกันภัยให้ผู้ปฏิบัติงานที่มีความเสี่ยงอันตราย

5) เมื่อสถานการณ์ไฟป่า หมอกควัน และฝุ่นละอองขนาดเล็ก (PM<sub>2.5</sub>) ในพื้นที่มีแนวโน้ม ทวีความรุนแรงขึ้น ให้ดำเนินการตามแนวทาง ดังนี้



5.1) ให้ศูนย์บัญชาการเหตุการณ์จังหวัด อำเภอ ใช้กลไกตามพระราชบัญญัติป้องกันและบรรเทาสาธารณภัย พ.ศ.2550 และแผนการป้องกันและบรรเทาสาธารณภัยแห่งชาติ พ.ศ. 2558 เป็นหลัก ร่วมกับกฎหมาย และแผนอื่นๆ ที่เกี่ยวข้อง ในการอำนวยความสะดวก สั่งการ และบูรณาการกำลังพล ทรัพยากร เครื่องจักรกลสาธารณภัย ให้เป็นไปตามระบบบัญชาการเหตุการณ์

5.2) ในพื้นที่ที่มีสถานการณ์รุนแรง ให้บูรณาการหน่วยงานฝ่ายทหาร ฝ่ายพลเรือน องค์กรปกครองส่วนท้องถิ่นตลอดจนหน่วยอาสาสมัคร ประชาชนจิตอาสา ที่มีทักษะความชำนาญ ประกอบกำลังเป็นชุดปฏิบัติการพร้อมอุปกรณ์เครื่องจักรกลสาธารณภัยที่เหมาะสม เข้าแก้ไขปัญหาในพื้นที่ที่มีการเผา หรือก่อให้เกิดฝุ่นละอองขนาดเล็ก (PM<sub>2.5</sub>) โดยทันทีสำหรับกรณีการเกิดไฟป่าในพื้นที่ที่กำลังภาคพื้นดินเข้าถึงยาก และมีความจำเป็นต้องเร่งแก้ไขปัญหาให้ประสานการปฏิบัติกับหน่วยงานที่มีอากาศยาน เพื่อสนับสนุนการปฏิบัติตามแผนเผชิญเหตุโดยเร็ว

5.3) การดูแลสุขภาพประชาชน ให้มอบหมายหน่วยงานด้านสาธารณสุข จัดเจ้าหน้าที่เข้าดูแลประชากรกลุ่มเสี่ยง กลุ่มเปราะบางที่มีปัญหาสุขภาพเกี่ยวกับระบบทางเดินหายใจเพื่อให้ข้อมูลด้านสุขภาพ แนวทางปฏิบัติในการดูแลสุขภาพของประชาชนอย่างใกล้ชิด พร้อมทั้งมอบหมายให้องค์กรปกครองส่วนท้องถิ่น จัดพื้นที่และระบบบริการประชาชนในพื้นที่ปลอดภัย (SafetyZone) หรือห้องปลอดฝุ่น ในพื้นที่รับผิดชอบให้มีความเหมาะสมตามแนวทาง และมาตรการป้องกันควบคุมโรคของกระทรวงสาธารณสุข

5.4) สร้างการรับรู้ให้ประชาชนเข้าใจถึงสถานการณ์ และเกิดความตระหนักถึงผลกระทบจากการดำเนินกิจกรรมที่ก่อให้เกิดฝุ่นละอองขนาดเล็ก (PM<sub>2.5</sub>) ข้อกฎหมายและมาตรการต่าง ๆ ของภาครัฐ

6) รายงานสถานการณ์ และผลการดำเนินการของกองอำนาจการป้องกันและบรรเทาสาธารณภัยจังหวัด ให้กระทรวงมหาดไทยทราบผ่านกองอำนาจการป้องกันและบรรเทาสาธารณภัยกลางอย่างต่อเนื่อง

## 8. สภาพน้ำในอ่างเก็บน้ำ (ข้อมูลกรมชลประทาน วันที่ 8 พ.ค. 65)

### ตารางสภาพน้ำในอ่างเก็บน้ำขนาดใหญ่ จำนวน 35 อ่าง

อ่างเก็บน้ำ	ความจุที่ รณก. (ล้าน ม <sup>3</sup> )	ปริมาณน้ำในอ่างฯ		ปริมาณน้ำใช้การได้		ปริมาณน้ำไหลลงอ่างฯ		ปริมาณน้ำระบาย		ปริมาณน้ำ รับได้อีก (ล้าน ม <sup>3</sup> )
		ปริมาตร (ล้าน ม <sup>3</sup> )	% น้ำเก็บ กัก	ปริมาตร (ล้าน ม <sup>3</sup> )	% น้ำ ใช้การ	วันนี้ (ล้าน ม <sup>3</sup> )	เมื่อวาน (ล้าน ม <sup>3</sup> )	วันนี้ (ล้าน ม <sup>3</sup> )	เมื่อวาน (ล้าน ม <sup>3</sup> )	
1. ภูมิพล (ตก)	13,462	5,659	42	1,859	19	1.61	0.00	19.00	19.00	7,803
2. สิริกิติ์(อด)	9,510	3,651	38	801	12	3.35	3.35	10.00	10.01	5,859
3. แม่จัดสมบูรณ์ชล(ชม)	265	91	34	79	31	0.37	0.38	0.01	0.08	174
4. แม่จางอุดมธารา(ชม)	263	80	31	66	27	0.16	0.03	0.04	0.04	183
5. กิวลม(สป)	106	61	58	58	56	0.49	0.39	0.13	0.13	45
6. กิวคองหมา(สป)	170	97	57	91	56	0.23	0.08	0.00	0.00	73
7. แควน้อยบำรุงแดน(พล)	939	368	39	325	36	3.12	2.64	4.32	4.32	571
8. แม่มอก(สป)	110	49	45	33	35	0.02	0.02	0.02	0.02	61
9. ห้วยหลวง(อด)	136	41	30	34	26	0.49	0.00	0.11	0.11	95
10. น้ำฮวน(สน)	520	210	40	165	35	0.61	1.10	0.00	0.00	310
11. น้ำพุง(สน)	165	68	41	60	38	0.37	0.00	0.31	0.31	97
12. จุฬารัตน์(ชย)	164	103	63	66	52	0.09	0.17	0.52	0.53	61
13. อุบลรัตน์(ชก)	2,431	1,087	45	506	27	4.35	4.35	3.00	3.00	1,344
14. ลำปาว(กส)	1,980	630	32	530	28	2.51	0.93	1.95	1.95	1,350
15. ลำตะคอง(นม)	314	192	61	169	58	0.57	0.68	1.30	1.30	122
16. ลำพระเพลิง(นม)	155	103	66	102	66	0.14	0.29	1.09	1.10	52

อ่างเก็บน้ำ	ความจุที่ รณก. (ล้าน ม <sup>3</sup> )	ปริมาณน้ำในอ่างฯ		ปริมาณน้ำใช้การได้		ปริมาณน้ำไหลลงอ่างฯ		ปริมาณน้ำระบาย		ปริมาณน้ำ รับได้อีก (ล้าน ม <sup>3</sup> )
		ปริมาตร (ล้าน ม <sup>3</sup> )	% น้ำกัก	ปริมาตร (ล้าน ม <sup>3</sup> )	% น้ำ ใช้การ	วันนี้ (ล้าน ม <sup>3</sup> )	เมื่อวาน (ล้าน ม <sup>3</sup> )	วันนี้ (ล้าน ม <sup>3</sup> )	เมื่อวาน (ล้าน ม <sup>3</sup> )	
17. มูลบน(นม)	141	86	61	79	59	0.40	0.11	0.45	0.45	55
18. ลำชะ(นม)	275	164	60	157	58	1.29	0.71	0.81	0.81	111
19. ลำนางรอง(บร)	121	98	80	94	80	0.12	0.00	0.07	0.07	23
20. สิรินคร(อบ)	1,966	1,125	57	293	26	1.94	8.01	5.16	5.09	841
21. ป่าสักชลสิทธิ์(ลบ)	960	291	30	288	30	0.00	0.00	4.32	4.33	669
22. ทับเสลา(อน)	160	76	47	59	41	0.00	0.00	0.00	0.11	84
23. กระเสียว(สพ)	299	183	61	143	55	1.75	0.22	1.52	1.52	116
24. ศรีนครินทร์(กจ)	17,745	14,674	83	4,409	59	6.21	5.27	20.01	19.91	3,071
25. วชิราลงกรณ(กจ)	8,860	5,066	57	2,054	35	0.00	0.82	25.04	25.08	3,794
26. ขุนด่านปราการชล(นย)	224	49	22	45	20	0.29	0.12	1.18	0.42	175
27. คลองสิียด(ฉช)	420	67	16	37	9	1.68	0.00	0.14	0.14	353
28. บางพระ(ขบ)	117	90	77	78	74	0.56	0.59	0.29	0.33	27
29. หนองปลาไหล(รย)	164	118	72	105	70	0.56	0.47	0.22	0.22	46
30. ประแสร์(รย)	295	195	66	176	64	0.00	0.00	0.56	0.66	100
31. นฤปดินทรจินดา(ปจ)	295	66	22	47	17	0.42	0.05	0.10	0.14	229
32. แก่งกระจาน(พบ)	710	363	51	298	46	1.71	1.71	3.46	3.89	347
33. ปราณบุรี(ปช)	391	222	57	205	55	0.23	0.42	2.36	0.89	169
34. รัชชประภา(สฎ)	5,639	3,330	59	1,978	46	6.33	9.52	15.14	15.69	2,309
35. บางยาง(ยล)	1,454	1,093	75	817	69	8.38	6.95	10.12	10.10	361
รวมทั้งประเทศ	70,926	39,846	56	16,307	34	50.33	49.38	132.74	131.75	31,080
หมายเหตุ	ปริมาณน้ำที่มากกว่า ร้อยละ 80	ปริมาณน้ำที่น้อยกว่าหรือเท่ากับ ร้อยละ 30		ปริมาณน้ำที่ใช้การได้ น้อยกว่าร้อยละ 30		% น้ำกัก / ปริมาณน้ำไหลเข้าอ่างฯ / ปริมาณ น้ำระบาย สูงสุด				

อ่างเก็บน้ำขนาดใหญ่ที่ปริมาณน้ำกักอยู่ในเกณฑ์มากกว่าร้อยละ 80 ขึ้นไป ของความจุอ่างฯ  
จำนวน 1 อ่าง (ศรีนครินทร์)

อ่างเก็บน้ำขนาดใหญ่ที่ปริมาณน้ำน้อยกว่าหรือเท่ากับ ร้อยละ 30 ของความจุอ่างฯ จำนวน 5 อ่าง  
(ห้วยหลวง ป่าสักชลสิทธิ์ ขุนด่านปราการชล คลองสิียด และนฤปดินทรจินดา)

อ่างเก็บน้ำขนาดใหญ่ที่ปริมาณน้ำที่ใช้การได้อยู่ในเกณฑ์น้อยกว่าร้อยละ 30 ของความจุอ่างฯ  
จำนวน 10 อ่าง (ภูมิพล สิริกิติ์ แม่กวางอุดม ห้วยหลวง อุบลรัตน์ ลำปาว สิรินคร ขุนด่านปราการชล คลองสิียด  
และนฤปดินทรจินดา)

#### 9. สถิติอุบัติเหตุทางถนน วันที่ 8 พ.ค. 65 (ข้อมูลจากบริษัทกลางคุ้มครองผู้ประสบภัยจากรถจำกัด ยังไม่รวมข้อมูล สตช. และ สธ.)

ช่วงเวลา	ผู้เสียชีวิต	ผู้บาดเจ็บ	รวม
7 พ.ค. 65	20	2,055	2,075
1 - 7 พ.ค. 65	241	15,760	16,001
1 ม.ค. 65 - 7 พ.ค. 65	5,269	303,088	308,357

จึงเรียนมาเพื่อโปรดทราบ

นายบุญธรรม เลิศสุขีเกษม  
อธิบดีกรมป้องกันและบรรเทาสาธารณภัย  
ผู้อำนวยการกลาง