



# รายงานสถานการณ์สาธารณภัย

## กรมป้องกันและบรรเทาสาธารณภัย กระทรวงมหาดไทย

ศูนย์อำนวยการบรรเทาสาธารณภัย (ส่วนปฏิบัติการ) [www.nirapai.com](http://www.nirapai.com)

โทรสาร 0-2241-7450-6 สายด่วนนิรภัย 1784 Line @1784DDPM



ที่ของข่าว 188/2565

วันที่ 30 มีนาคม 2565

(เวลา 06.00 น.)

### กรมป้องกันและบรรเทาสาธารณภัยขอรายงานสถานการณ์สาธารณภัยประจำวัน ดังนี้

#### 1. สถานการณ์สาธารณภัย

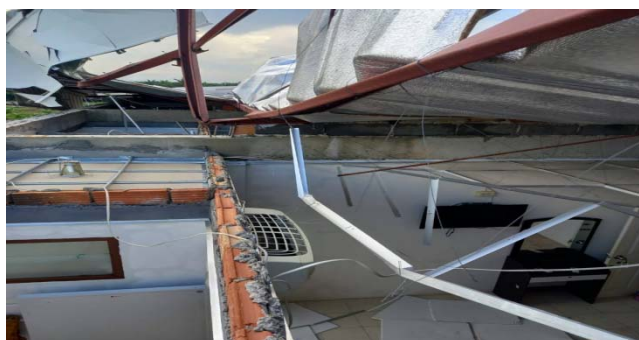
##### 1.1 วาตภัย

สถานการณ์จากความกดอากาศสูงหรือมวลอากาศเย็นกำลังปานกลางจากประเทศจีนได้แผ่ลงมาปกคลุมภาคตะวันออกเฉียงเหนือและทะเลจีนใต้แล้วประกอบกับประเทศไทยตอนบน มีอากาศร้อน ทำให้บริเวณดังกล่าวมีพายุฤดูร้อนเกิดขึ้น โดยเริ่มบริเวณภาคตะวันออกเฉียงเหนือก่อนส่วนภาคเหนือ ภาคกลาง และภาคตะวันออก ซึ่งทำให้เกิดพายุฝนฟ้าคะนอง ลมกระโชกแรง และลูกเห็บตกบางแห่ง ในห้วงวันที่ 27 - 30 มี.ค. 65 มีสถานการณ์ในพื้นที่ 19 จ. (เชียงราย พิจิตร โลก พะเยา กำแพงเพชร ลำปาง มุกดาหาร ร้อยเอ็ด ชัยภูมิ นครราชสีมา ยโสธร บุรีรัมย์ สุรินทร์ ศรีสะเกษ นครพนม หนองบัวลำภู อำนาจเจริญ ชัยนาท กาญจนบุรี สุราษฎร์ธานี) 48 อ. 126 ต. 477 ม. บ้านเรือนประชาชนได้รับความเสียหาย 1,661 หลัง ไม่มีผู้บาดเจ็บและเสียชีวิต ดังนี้

จังหวัด	ผลกระทบ			รายชื่ออำเภอ	ความเสียหาย			สถานการณ์ปัจจุบัน
	อำเภอ	ตำบล	หมู่บ้าน		หลัง	เสียชีวิต	บาดเจ็บ	
ภาคเหนือ รวม 5 จังหวัด 22 อ. 62 ต. 170 ม. บ้านเรือนประชาชนได้รับความเสียหาย 488 หลัง								
1. เชียงราย	1	10	26	พาน	25	-	-	อยู่ระหว่างการให้ความช่วยเหลือ
2. พิจิตร	2	3	8	นครไทย วังทอง	15	-	-	อยู่ระหว่างการให้ความช่วยเหลือ
3. พะเยา	3	7	23	ภูซาง จุน เมืองฯ	94	-	-	อยู่ระหว่างการให้ความช่วยเหลือ
4. กำแพงเพชร	10	30	87	ขามเฒ่า ลักขณบุรี โกลันพินนคร ทรายทองวัฒนา ไทรงาม ปางศิลาทอง เมืองฯ พรานกระต่าย คลองขลุง บึงสามัคคี ลานกระบือ	218	-	-	อยู่ระหว่างการให้ความช่วยเหลือ
5. ลำปาง	6	12	26	เถิน เสริมงาม เมืองฯ แจ้ห่ม เมืองปาน วังเหนือ	136	-	-	อยู่ระหว่างการสำรวจและให้ความช่วยเหลือ

จังหวัด	ผลกระทบ			รายชื่ออำเภอ	ความเสียหาย			สถานการณ์ปัจจุบัน
	อำเภอ	ตำบล	หมู่บ้าน		หลัง	เสียชีวิต	บาดเจ็บ	
ภาคตะวันออกเฉียงเหนือ รวม 11 จังหวัด 21 อ. 33 ต. 97 ม. บ้านเรือนประชาชนได้รับความเสียหาย 746 หลัง								
6. มุกดาหาร	1	1	1	นิคมคำสร้อย	5	-	-	อยู่ระหว่างการให้ความช่วยเหลือ
7. ร้อยเอ็ด	1	2	5	สุวรรณภูมิ	136	-	-	อยู่ระหว่างการให้ความช่วยเหลือ
8. ชัยภูมิ	1	4	31	บำเหน็จณรงค์	148	-	-	อยู่ระหว่างการสำรวจและให้ความช่วยเหลือ
9. นครราชสีมา	3	5	6	เฉลิมพระเกียรติ จักรราชห้วยแถลง	58	-	-	อยู่ระหว่างการให้ความช่วยเหลือ
10. โยธาธร	2	2	3	เลิงนกทา กุดชุม	5	-	-	อยู่ระหว่างการให้ความช่วยเหลือ
11. บุรีรัมย์	1	3	4	พลับพลาชัย	11	-	-	อยู่ระหว่างการให้ความช่วยเหลือ
12. สุรินทร์	3	5	15	บัวเชด เขวาสินรินทร์ท่าตูม	195	-	-	อยู่ระหว่างการให้ความช่วยเหลือ
13. ศรีสะเกษ	6	6	19	พยุห์ น้ำเกลี้ยง วังหิน ยางชุมน้อย เมืองจันทร์ไพรบึง	143	-	-	อยู่ระหว่างการให้ความช่วยเหลือ
14. นครพนม	1	1	3	เมืองฯ	12	-	-	อยู่ระหว่างการให้ความช่วยเหลือ
15.หนองบัวลำภู	1	3	9	เมืองฯ	22	-	-	อยู่ระหว่างการให้ความช่วยเหลือ
16. อำนาจเจริญ	1	1	1	เสนางคนิคม	11	-	-	อยู่ระหว่างการให้ความช่วยเหลือ
ภาคกลาง รวม 2 จังหวัด 4 อ. 30 ต. 206 ม. บ้านเรือนประชาชนได้รับความเสียหาย 398 หลัง								
17. ชัยนาท	1	2	5	หันคา	8	-	-	อยู่ระหว่างการให้ความช่วยเหลือ
18. กาญจนบุรี	3	28	201	พนมทวน ท่ามะกาท่าม่วง	390	-	-	อยู่ระหว่างการสำรวจและให้ความช่วยเหลือ
ภาคกลาง รวม 1 จังหวัด 1 อ. 1 ต. 4 ม. บ้านเรือนประชาชนได้รับความเสียหาย 29 หลัง								
19. สุราษฎร์ธานี	1	1	4	เมืองฯ	29	-	-	อยู่ระหว่างการสำรวจและให้ความช่วยเหลือ

- จ.สุราษฎร์ธานี วันที่ 29 มี.ค. 65 เวลา 16.00 น. เกิดเหตุวาตภัยในพื้นที่ (ม.1,2,3,9) ต.ขุนทะเล อ.เมืองฯ ส่งผลให้บ้านเรือนประชาชนได้รับความเสียหาย 29 หลัง ไม่มีผู้ได้รับบาดเจ็บและเสียชีวิต โดย สนง.ปภ.จ. อำเภอ อปท. อปพร. อาสาสมัคร มูลนิธิ และหน่วยงานที่เกี่ยวข้องเข้าสำรวจความเสียหายและให้การช่วยเหลือในเบื้องต้นแล้ว



## 1.2 อัคคีภัย

จ.ปราจีนบุรี วันที่ 29 มี.ค. 65 เวลา 17.00 น. เกิดเหตุเพลิงไหม้อาคารพาณิชย์ (ชุมชนร่วมใจ) ทม.ปราจีนบุรี อ.เมืองฯ ลักษณะเป็นอาคารไม้ 2 ชั้น ปลุกติดกันหลายหลัง **เพลิงลุกไหม้ได้รับความเสียหายประมาณ 30 คูหา ไม่มีผู้บาดเจ็บและเสียชีวิต** โดย นายวรพันธุ์ สุวัฒน์สุณี ผู้ว่าราชการจังหวัด มาบัญชาการณ ณ์ จุดเกิดเหตุ พร้อมด้วย ศูนย์ ปภ. เขต 3 ปราจีนบุรี สนับสนุน รถดับเพลิงขนาด 12,000 ลิตร รถกู้ภัยเคลื่อนที่เร็ว รถไฟฟ้าส่องสว่าง และเครื่องจักรกลสาธารณภัย พร้อมเจ้าหน้าที่ ร่วมกับ สนง.ปภ.จ.ปราจีนบุรี ทน.ส่วนราชการจังหวัด นายอำเภอเมืองปราจีนบุรี หน่วยทหารในพื้นที่ อบท. แขวงทางหลวงปราจีนบุรี จนท.ตร. จิตอาสา อปพร. อาสาสมัคร มูลนิธิ และหน่วยงานที่เกี่ยวข้อง อำนวยการดับเพลิงและสามารถควบคุมเพลิงได้ในเวลา 21.30 น. ทั้งนี้ได้เผาระวังสถานการณ์อย่างใกล้ชิดตลอด 24 ชม. และจัดตั้งศูนย์พักพิงสำหรับผู้ประสบภัย พร้อมทั้งพัก อาหาร น้ำดื่ม จำนวน 3 แห่ง ได้แก่ โรงเรียนเทศบาล 1 โรงเรียนเทศบาล 2 และ โรงเรียนเทศบาล 4

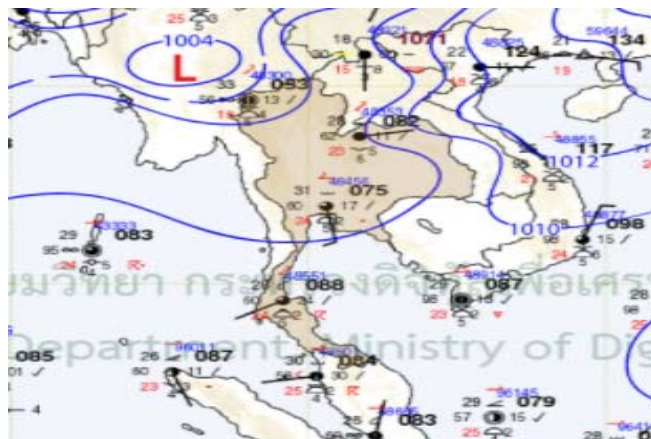
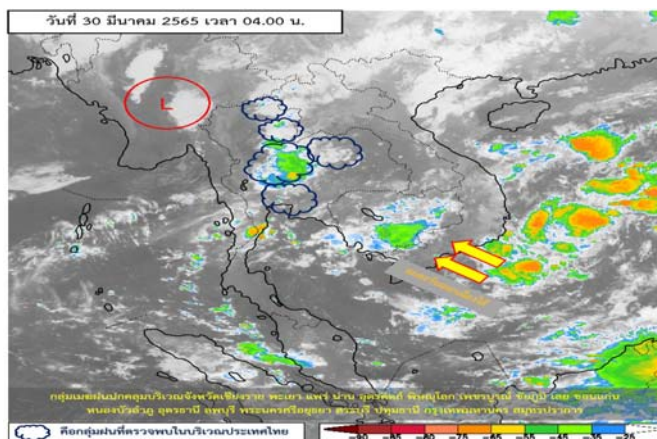


## 2. การคาดการณ์ลักษณะอากาศ

ประกาศกรมอุตุนิยมวิทยา ฉบับที่ 1 (60/2565) เรื่อง **อากาศแปรปรวนบริเวณประเทศไทยตอนบน และฝนตกหนักบริเวณภาคใต้ (มีผลกระทบในช่วงวันที่ 1-3 เมษายน 2565)** ลงวันที่ 30 มีนาคม 2565 เวลา 05.00 น.

ในช่วงวันที่ 1 - 2 เม.ย. 65 บริเวณความกดอากาศสูงกำลังค่อนข้างแรงจากประเทศจีนจะแผ่เสริมลงมาปกคลุมประเทศไทยตอนบนและทะเลจีนใต้ ส่งผลทำให้มีลมใต้และลมตะวันออกเฉียงใต้พัดนำความชื้นจากทะเลจีนใต้และอ่าวไทย เข้ามาปกคลุมบริเวณดังกล่าว ในขณะที่ประเทศไทยตอนบนมีอากาศร้อน ทำให้บริเวณดังกล่าวจะมีพายุฤดูร้อนเกิดขึ้น โดยมีลักษณะของพายุฝนฟ้าคะนองลมกระโชกแรง และลูกเห็บตกบางแห่ง รวมถึงมีฟ้าผ่าที่อาจเกิดขึ้นได้ในระยะแรก หลังจากนั้นอุณหภูมิจะลดลงกับมีลมแรง โดยเฉพาะบริเวณภาคตะวันออกเฉียงเหนือ อุณหภูมิจะลดลง 5-7 องศาเซลเซียส ส่วนภาคเหนือ ภาคกลาง ภาคตะวันออก รวมทั้งกรุงเทพมหานครและปริมณฑล อุณหภูมิจะลดลง 2-4 องศาเซลเซียส ขอให้ประชาชนบริเวณประเทศไทยตอนบนระวังอันตรายจากพายุฝนฟ้าคะนองลมกระโชกแรง และลูกเห็บตกบางแห่ง รวมถึงฟ้าผ่าที่อาจจะเกิดขึ้นได้ โดยหลีกเลี่ยงการอยู่ในที่โล่งแจ้ง ใต้ต้นไม้ใหญ่ ป้ายโฆษณาและสิ่งปลูกสร้างที่ไม่แข็งแรง สำหรับเกษตรกรควรเตรียมการป้องกันและระวังความเสียหายที่จะเกิดต่อผลผลิตทางการเกษตรไว้ด้วยและดูแลสุขภาพเนื่องจากสภาพอากาศเปลี่ยนแปลงในระยะนี้

อนึ่ง หย่อมความกดอากาศต่ำกำลังแรงที่ปกคลุมบริเวณทะเลจีนใต้ตอนกลาง มีแนวโน้มจะเคลื่อนเข้าปกคลุมประเทศเวียดนามตอนล่างและปลายแหลมญวน **ในช่วงวันที่ 1 - 3 เม.ย. 65** ทำให้ลมฝ่ายตะวันออกเฉียงเหนือ ที่พัดปกคลุมประเทศไทยตอนบน อ่าวไทย และภาคใต้ มีกำลังแรงขึ้น ส่งผลทำให้ภาคใต้มีฝนเพิ่มขึ้นและมีฝนตกหนักบางแห่ง ส่วนคลื่นลมบริเวณอ่าวไทยจะมีกำลังแรงขึ้น โดยมีคลื่นสูงประมาณ 2 เมตร บริเวณที่มีฝนฟ้าคะนองคลื่นสูงมากกว่า 2 เมตร ขอให้ประชาชนบริเวณภาคใต้ระวังอันตรายจากฝนที่ตกหนัก ส่วนชาวเรือควรเดินเรือด้วยความระมัดระวัง และหลีกเลี่ยงการเดินเรือบริเวณที่มีฝนฟ้าคะนองไว้ด้วย



### 3. ข้อมูลปริมาณฝนสูงสุดรายภาค เวลา 01.00 น. วันที่ 29 มี.ค. 65 ถึงเวลา 01.00 น. วันที่ 30 มี.ค. 65 (ข้อมูลกรมอุตุนิยมวิทยา)

ภาค	จังหวัด	สถานีวัด	อำเภอ/เขต	ปริมาณฝน
เหนือ	น่าน	-	ท่าวังผา	53.3 มม.
ตะวันออกเฉียงเหนือ	หนองคาย	-	เมืองฯ	46.6 มม.
กลาง	นครสวรรค์	-	ตากฟ้า	8.4 มม.
ตะวันออก	จันทบุรี	-	เมืองฯ	37.0 มม.
ใต้ฝั่งตะวันออก	นครศรีธรรมราช	ต.บางจาก	เมืองฯ	18.2 มม.
ใต้ฝั่งตะวันตก	ระนอง	-	เมืองฯ	39.3 มม.
กรุงเทพฯ และปริมณฑล	กรุงเทพมหานคร	ท่าอากาศยานดอนเมือง	ดอนเมือง	2.6 มม.
เกณฑ์ปริมาณน้ำฝน	0.1-10 มม. = ฝนเล็กน้อย	10.1-35.0 มม. = ฝนปานกลาง	35.1-90.0 มม. = ฝนหนัก	มากกว่า 90.0 มม. = ฝนหนักมาก

### 4. ข้อมูลอุณหภูมิรายภาค (กรมอุตุนิยมวิทยา ณ วันที่ 30 มี.ค. 65)

ภาค	อุณหภูมิต่ำสุด (°C)	จังหวัด	อุณหภูมิสูงสุด (°C)	จังหวัด
เหนือ	17.0	ตาก	37.2	แม่ฮ่องสอน
ตะวันออกเฉียงเหนือ	19.6	นครพนม ยโสธร	34.8	นครราชสีมา บุรีรัมย์
กลาง	21.5	กาญจนบุรี	38.2	อุทัยธานี
ตะวันออก	23.2	ฉะเชิงเทรา	36.2	ปราจีนบุรี
ใต้	22.0	สงขลา	36.0	นครศรีธรรมราช
กรุงเทพมหานคร/ปริมณฑล	25.0	สมุทรปราการ	36.4	ปทุมธานี

\*\*\* อุณหภูมียอดดอยต่ำสุด 8.0 องศาเซลเซียส (กิ่วแม่ปาน ดอยอินทนนท์ อ.จอมทอง จ.เชียงใหม่)

### 5. คุณภาพอากาศในพื้นที่มีผลกระทบต่อสุขภาพ ประจำวันที่ 30 มี.ค. 65 เวลา 05.00 น. (ข้อมูลกรมควบคุมมลพิษ)

ที่	ค่า PM <sub>2.5</sub> ในพื้นที่			คุณภาพอากาศ	
	จ.แม่ฮ่องสอน	ต.จองคำ อ.เมืองฯ	92	มีผลกระทบต่อสุขภาพ	
	หมายเหตุ ค่ามาตรฐาน PM <sub>2.5</sub> เฉลี่ย 24 ชั่วโมง (ข้อมูลกรมควบคุมมลพิษ)	0-25 คุณภาพอากาศ ดีมาก	26-37 คุณภาพอากาศดี	38-50 คุณภาพอากาศ ปานกลาง	51-90 เริ่มมีผลกระทบต่อ สุขภาพ
					มากกว่า 90 มีผลกระทบต่อสุขภาพ

## 6. พื้นที่เฝ้าระวังและเตรียมพร้อมรับสถานการณ์

6.1 กองอำนวยการป้องกันและบรรเทาสาธารณภัยกลาง (กอปภ.ก.) ได้ติดตามสถานะอากาศและพิจารณาปัจจัยเสี่ยง กรอบกับกองอำนวยการน้ำแห่งชาติได้ติดตามการคาดการณ์สภาพอากาศ ประเมิน และวิเคราะห์สถานการณ์น้ำจากฝนคาดการณ์ (ONE MAP) ของกรมอุตุนิยมวิทยาและสถาบันสารสนเทศทรัพยากรน้ำ (องค์การมหาชน) พบว่ามีหย่อมความกดอากาศต่ำปกคลุมบริเวณชายฝั่งสาธารณรัฐสังคมนิยมเวียดนามตอนใต้จะเคลื่อนเข้าปกคลุมภาคใต้ตอนล่าง และสหพันธรัฐมาเลเซีย ในช่วงวันที่ 1 - 2 เมษายน 2565 ส่งผลให้ภาคใต้จะมีฝนเพิ่มขึ้นและมีฝนตกหนักบางพื้นที่ โดยมีพื้นที่เฝ้าระวังสถานการณ์ ระหว่างวันที่ 2 - 4 เมษายน 2565

**พื้นที่เฝ้าระวังสถานการณ์น้ำท่วมฉับพลัน น้ำป่าไหลหลาก บริเวณจังหวัดชุมพร สุราษฎร์ธานี นครศรีธรรมราช พัทลุง สงขลา ปัตตานี ยะลา และนราธิวาส**

จึงขอให้จังหวัดติดตามสถานการณ์และแจ้งเตือนให้ประชาชนที่อยู่ในพื้นที่เสี่ยงภัยทราบล่วงหน้า ทั้งนี้หากมีแนวโน้มจะเกิดสถานการณ์รุนแรงในพื้นที่ ให้ถือปฏิบัติตามหนังสือกองบัญชาการป้องกันและบรรเทาสาธารณภัยแห่งชาติ ด่วนที่สุด ที่ มท (บกปภ) 0624/ว 20 ลงวันที่ 20 ตุลาคม 2564 พร้อมทั้งเตรียมความพร้อมในการปฏิบัติตามประกาศกองอำนวยการน้ำแห่งชาติ ฉบับที่ 7/2565 ลงวันที่ 28 มีนาคม 2565

6.2 กองอำนวยการป้องกันและบรรเทาสาธารณภัยกลาง (กอปภ.ก.) ได้ติดตามสถานะอากาศและพิจารณาปัจจัยเสี่ยง กรอบกับกองอำนวยการน้ำแห่งชาติ ได้ติดตามข้อมูลระดับน้ำทำนวยสูงสุด-ต่ำสุด ปี 2565 ของกรมอุทกศาสตร์ กองทัพเรือ คาดการณ์จะเกิดน้ำทะเลหนุนสูงในช่วงเดือนมีนาคมถึงเดือนพฤษภาคม 2565 โดยข้อมูลคาดการณ์ระดับน้ำทะเลขึ้นสูงสุดของแม่น้ำเจ้าพระยาหน้าสถานีป้อมพระจุลจอมเกล้าจะเกิดภาวะน้ำทะเลขึ้นเต็มที่ ในช่วงวันที่ 28 มีนาคม - 3 เมษายน 2565 วันที่ 4 - 6 พฤษภาคม 2565 และวันที่ 19 - 21 พฤษภาคม 2565 ประกอบกับอิทธิพลของลมใต้และลมตะวันออกเฉียงใต้ ส่งผลให้ช่วงดังกล่าวเกิดสภาวะน้ำทะเลหนุน คาดว่าจะทำให้ระดับน้ำแม่น้ำเจ้าพระยาเพิ่มสูงขึ้นจากเดิม ส่งผลกระทบต่อบริเวณชุมชนนอกแนวคันกั้นน้ำ รวมทั้งมีลิ่มความเค็มรุกตัวเข้าสู่บริเวณแม่น้ำเจ้าพระยา ซึ่งอาจส่งผลกระทบต่อคุณภาพน้ำใช้อุปโภคบริโภค และการใช้น้ำทางการเกษตรได้ โดยให้เฝ้าระวังสถานการณ์จังหวัดสมุทรปราการ ในช่วงวันที่ 28 มีนาคม - 3 เมษายน 2565 กอปภ.กลาง จึงแจ้งให้กรุงเทพมหานคร และจังหวัดสมุทรปราการ ให้ติดตามสถานการณ์และแจ้งเตือนประชาชนที่อยู่ในพื้นที่เสี่ยงภัยทราบล่วงหน้า พร้อมทั้งเตรียมความพร้อมในการปฏิบัติตามประกาศกองอำนวยการน้ำแห่งชาติ ฉบับที่ 6/2565 ลงวันที่ 28 มีนาคม 2565

**ตารางระดับน้ำเจ้าพระยาบริเวณหน้ากองบัญชาการกองทัพเรือ (จุดวัดกองบัญชาการกองทัพเรือ กรุงเทพมหานคร)**

ว/ด/ป	สูงกว่า (เมตร)	เวลา	ต่ำกว่า (เมตร)	เวลา
28 มี.ค. 65	1.19	06.19 น.	0.39	22.06 น.
29 มี.ค. 65	1.20	06.19 น.	0.54	23.51 น.
30 มี.ค. 65	1.29	06.32 น.	0.36	13.01 น.

\* หมายเหตุ ระดับน้ำสูงกว่า และต่ำกว่าระดับทะเลปานกลาง

## 7. ข้อสั่งการรัฐมนตรีว่าการกระทรวงมหาดไทย/ผู้บัญชาการป้องกันและบรรเทาสาธารณภัยแห่งชาติ

7.1 รัฐมนตรีว่าการกระทรวงมหาดไทยในฐานะผู้บัญชาการป้องกันและบรรเทาสาธารณภัยแห่งชาติ ได้มีข้อสั่งการเมื่อวันที่ 15 ก.พ. 65 สั่งการให้กองอำนวยการป้องกันและบรรเทาสาธารณภัยจังหวัดเตรียมการป้องกันและแก้ไขปัญหาพายุฤดูร้อน ปี 2565 ดังนี้

ด้วยกองบัญชาการป้องกันและบรรเทาสาธารณภัยแห่งชาติ ได้ติดตามการคาดหมายลักษณะอากาศช่วงฤดูร้อนของประเทศไทย พ.ศ. 2565 ร่วมกับกรมอุตุนิยมวิทยา พบว่าประมาณปลายเดือนกุมภาพันธ์ ถึงช่วงกลางเดือนมีนาคม ประเทศไทยตอนบนจะมีอากาศร้อนหลายพื้นที่ในตอนกลางวัน จากนั้นช่วงกลางเดือนมีนาคม ถึงกลางเดือนพฤษภาคม จะมีอากาศร้อนอบอ้าวเป็นระยะ ๆ และมีอากาศร้อนจัดบางแห่ง กับจะมีพายุฤดูร้อนในหลายพื้นที่ โดยจะมีพายุฝนฟ้าคะนอง ลมกระโชกแรง และอาจมีลูกเห็บตกในบางแห่ง ซึ่งอาจก่อให้เกิดการสูญเสียต่อชีวิตและทรัพย์สินของประชาชน ตลอดจนผลผลิตทางการเกษตรได้

เพื่อเป็นการเตรียมรับสถานการณ์พายุฤดูร้อนที่อาจเกิดขึ้นในพื้นที่ จึงให้กองอำนวยการป้องกันและบรรเทาสาธารณภัยจังหวัดดำเนินการ ดังนี้

### 1. การเตรียมความพร้อม

1.1 ติดตามการเปลี่ยนแปลงสภาพอากาศที่อาจก่อให้เกิดพายุฤดูร้อนจากกรมอุตุนิยมวิทยาอย่างใกล้ชิด พร้อมทั้งมอบหมายให้เจ้าหน้าที่ฝ่ายปกครอง และองค์กรปกครองส่วนท้องถิ่นแจ้งเตือนประชาชนให้ทราบสถานการณ์ที่อาจเกิดขึ้นอย่างต่อเนื่อง

1.2 ให้ผู้อำนวยการในแต่ละระดับ เร่งตรวจตราอาคารสถานที่ ป้ายโฆษณา สิ่งก่อสร้างรวมถึงไม้ยืนต้น ตามที่สาธารณะที่มีสภาพไม่มั่นคงแข็งแรง พร้อมทั้งแจ้งให้หน่วยงานตามกฎหมายว่าด้วยกาะนั้นทราบ เพื่อตรวจสอบซ่อมแซม ตามอำนาจหน้าที่ ตลอดจนเชิญชวนประชาชนจิตอาสามีส่วนร่วมในการสอดส่องปรับปรุง ดูแลให้เกิดความปลอดภัยต่อไป

1.3 ให้ผู้อำนวยการท้องถิ่นเตรียมความพร้อมด้านบุคลากร อุปกรณ์ ทรัพยากร เครื่องจักรกล สาธารณภัย เพื่อให้การช่วยเหลือประชาชนที่ประสบภัยเป็นไปอย่างรวดเร็ว และทันทั่วถึง

1.4 สร้างการรับรู้ให้ประชาชนทราบถึงแนวทางการปฏิบัติตนให้เกิดความปลอดภัย การตรวจสอบความมั่นคงแข็งแรงของที่พักอาศัย ช่องทางการรับความช่วยเหลือจากภาครัฐ ตลอดจนมาตรการต่าง ๆ ของภาครัฐ ในการดูแลประชาชน ผ่านช่องทางการสื่อสาร ทั้งที่เป็นทางการและไม่เป็นทางการ อาทิ สื่อสังคมออนไลน์ วิทยุชุมชน หอกระจายข่าวประจำหมู่บ้าน เครือข่ายอาสาสมัคร เป็นต้น

### 2. การเผชิญเหตุ

2.1 หากเกิดเหตุวาทภัยที่ส่งผลให้เกิดความเสียหายต่อชีวิตและทรัพย์สินในพื้นที่ใดให้เร่งสำรวจความเสียหายและดำเนินการให้ความช่วยเหลือผู้ประสบภัย ตามกฎ ระเบียบ และหลักเกณฑ์ที่เกี่ยวข้อง

2.2 กรณีบ้านเรือนประชาชนได้รับความเสียหายให้แบ่งมอบภารกิจ พื้นที่รับผิดชอบและบูรณาการหน่วยงาน เพื่อจัดกำลังในรูปแบบทีมประชารัฐในการเร่งเข้าซ่อมแซมบ้านเรือนประชาชนโดยเร่งด่วน

2.3 กรณีป้ายโฆษณา สิ่งก่อสร้าง ไม้ยืนต้น หรือโครงสร้างพื้นฐาน โดยเฉพาะระบบไฟฟ้าได้รับความเสียหายให้ประสานหน่วยงานที่เกี่ยวข้องและองค์กรปกครองส่วนท้องถิ่น เพื่อเข้าดำเนินการแก้ไขไม่ให้เกิดขวางพื้นที่สาธารณะ และซ่อมแซมให้สามารถกลับมาใช้งานได้ตามปกติโดยเร็ว

2.4 กรณีความเสียหายต่อผลผลิตทางการเกษตร ให้องค์กรปกครองส่วนท้องถิ่น และอำเภอร่วมกับหน่วยงานในสังกัดกระทรวงเกษตรและสหกรณ์ เร่งสำรวจความเสียหายและให้ความช่วยเหลือตามกฎ ระเบียบ และหลักเกณฑ์ที่เกี่ยวข้อง

2.5 เมื่อเกิดสถานการณ์วาทภัยจากพายุฤดูร้อนขึ้นในพื้นที่ ให้กองอำนวยการป้องกันและบรรเทาสาธารณภัยจังหวัดสรุปสถานการณ์และรายงานให้กระทรวงมหาดไทยทราบ ผ่านกองอำนวยการป้องกันและบรรเทาสาธารณภัยกลางตามช่องทางที่กำหนดต่อไป

## 7.2 รัฐมนตรีว่าการกระทรวงมหาดไทยในฐานะผู้บัญชาการป้องกันและบรรเทาสาธารณภัยแห่งชาติ ได้มีข้อสั่งการเมื่อวันที่ 26 ม.ค. 65 สั่งการให้กองอำนวยการป้องกันและบรรเทาสาธารณภัยจังหวัดเตรียมการป้องกันและแก้ไขปัญหายักษ์แล้ง ปี 2565 ดังนี้

ด้วยกองบัญชาการป้องกันและบรรเทาสาธารณภัยแห่งชาติได้ติดตามสภาพอากาศร่วมกับกรมอุตุนิยมวิทยา คาดการณ์ว่าระหว่างเดือนมกราคม - มีนาคม 2565 ปริมาณฝนรวมประเทศไทยจะต่ำกว่าค่าปกติและคาดว่าจะเข้าสู่ฤดูร้อน ตั้งแต่ประมาณกลางเดือนกุมภาพันธ์เป็นต้นไป ซึ่งจะส่งผลให้อุณหภูมิเริ่มสูงขึ้น และตั้งแต่เดือนมีนาคมจะมีอากาศร้อนอบอ้าวและแห้ง ความชื้นในอากาศมีน้อย และมีอากาศร้อนจัดเป็นบางวัน โดยเฉพาะบริเวณประเทศไทยตอนบน

เพื่อให้การเตรียมการป้องกันและแก้ไขปัญหายักษ์แล้ง ปี 2565 เป็นไปอย่างมีประสิทธิภาพสอดคล้องกับมาตรการรองรับสถานการณ์ขาดแคลนน้ำฤดูแล้ง ปี 2564/65 ตามมติคณะรัฐมนตรี เมื่อวันที่ 11 มกราคม 2565 จึงให้กองอำนวยการป้องกันและบรรเทาสาธารณภัยจังหวัด ทุกจังหวัด ดำเนินการตามแนวทาง ดังนี้

1. จัดตั้งคณะทำงานติดตามสถานการณ์ภายใต้กองอำนวยการป้องกันและบรรเทาสาธารณภัยจังหวัด ทำหน้าที่เฝ้าระวัง ติดตามข้อมูลสภาพอากาศ ปริมาณฝนที่ตก และปริมาณน้ำตามแหล่งน้ำต่าง ๆ สำหรับใช้ในการคาดการณ์ วิเคราะห์ และประเมินแนวโน้มการเกิดภัยแล้งในพื้นที่อย่างต่อเนื่อง และหากมีแนวโน้มเกิดการขาดแคลนน้ำในกรณีต่าง ๆ ให้เร่งเสนอข้อมูลประกอบการตัดสินใจให้ผู้มีอำนาจตามกฎหมายในการสั่งการหน่วยงานเข้าดำเนินการป้องกันและแก้ไขปัญหาดังกล่าว

2. วางแผนการบริหารจัดการน้ำ โดยใช้กลไกของคณะกรรมการ/คณะอนุกรรมการของจังหวัด ในการกำหนดแนวทางการใช้น้ำในลักษณะต่าง ๆ ทั้งเพื่อการอุปโภคบริโภค การรักษาระบบนิเวศ การเกษตร และอุตสาหกรรม ตลอดจนแนวทางการระบาย และกักเก็บน้ำไว้ใช้ประโยชน์ตามแหล่งน้ำขนาดต่าง ๆ ให้สอดคล้องกับสถานการณ์น้ำในพื้นที่

3. ทบทวนและจัดทำแผนเผชิญเหตุภัยแล้งของจังหวัดให้สอดคล้อง และเหมาะสมกับสถานการณ์ในพื้นที่ โดยให้ความสำคัญกับการจัดทำและนำข้อมูลพื้นที่เสี่ยงภัยแล้ง มาใช้ประกอบในการกำหนดหน่วยงานการแบ่งมอบพื้นที่ และมอบหมายภารกิจในการป้องกันและแก้ไขปัญหายักษ์แล้งให้ครอบคลุมถึงระดับอำเภอ ตำบล หมู่บ้าน/ชุมชน

4. ให้สำรวจพื้นที่หมู่บ้าน/ชุมชน ที่เคยเกิดปัญหาการขาดแคลนน้ำเพื่อการอุปโภคบริโภคเป็นประจำ ตลอดจนพื้นที่อื่น ๆ ที่ในห้วงฤดูฝนมีปริมาณฝนตกน้อย จนไม่สามารถเก็บกักน้ำในห้วงที่ผ่านมาได้ พร้อมทั้งให้ประสานการปฏิบัติร่วมกับโครงการชลประทาน การประปาส่วนภูมิภาค และหน่วยงานที่เกี่ยวข้อง ในการกำหนดแผนปฏิบัติการป้องกันและแก้ไขปัญหายักษ์แล้งให้ชัดเจน เพื่อให้ประชาชนมีน้ำเพื่อการอุปโภคบริโภคเพียงพอตลอดช่วงฤดูแล้งนี้

5. การจัดสรรน้ำเพื่อการเกษตร ให้ดำเนินการตามแผนป้องกันและบรรเทาสาธารณภัยด้านการเกษตร ในช่วงฤดูแล้ง ปี 2564/65 ของกระทรวงเกษตรและสหกรณ์ โดยให้กำหนดมาตรการรองรับ ในพื้นที่ที่มีความเสี่ยงสูง โดยเฉพาะกรณีพืชสวนที่เป็นไม้ยืนต้น และมีความสำคัญทางเศรษฐกิจ พร้อมทั้งประสานกรมฝนหลวงและการบินเกษตร ในการจัดทำฝนหลวงในพื้นที่เกษตร และพื้นที่เสี่ยงขาดแคลนน้ำ เมื่อสภาวะอากาศเอื้ออำนวย เพื่อกักเก็บน้ำในแหล่งน้ำต่าง ๆ เพิ่มเติมให้ได้มากที่สุด

6. เตรียมความพร้อมกำลังเจ้าหน้าที่ และเครื่องจักรกลสาธารณภัยของหน่วยงานฝ่ายพลเรือน หน่วยทหาร องค์กรปกครองส่วนท้องถิ่น จัดเป็นชุดปฏิบัติการเคลื่อนที่เร็ว เพื่อให้ความช่วยเหลือประชาชนในพื้นที่เสี่ยงภัยแล้งได้ตลอด 24 ชั่วโมง และให้ฝ่ายปกครองร่วมกับฝ่ายทหาร ตำรวจ ในพื้นที่ สอดส่อง ทำความเข้าใจ และให้ความช่วยเหลือประชาชนที่ประสบปัญหาความเดือดร้อน โดยเฉพาะกรณีการขาดแคลนน้ำ เพื่อการอุปโภคบริโภค และน้ำเพื่อการเกษตร รมัดระวังอย่าให้เกิดปัญหาความขัดแย้งจากกรณีการแย่งชิงน้ำ

7. สร้างการรับรู้ให้ประชาชนภาคส่วนต่าง ๆ มีความเข้าใจถึงสถานการณ์น้ำในพื้นที่ และ มาตรการบริหารจัดการน้ำของภาครัฐ รวมถึงการมีส่วนร่วมในการใช้น้ำอย่างประหยัด โดยเชิญชวนประชาชนจิตอาสา ในพื้นที่ มีส่วนร่วมในการซ่อมสร้าง บำรุงรักษาแหล่งกักเก็บน้ำขนาดเล็ก เพื่อให้ชุมชนได้ใช้ประโยชน์อย่างมีประสิทธิภาพ

**7.3 รัฐมนตรีว่าการกระทรวงมหาดไทยในฐานะผู้บัญชาการป้องกันและบรรเทาสาธารณภัยแห่งชาติ ได้มีข้อสั่งการเมื่อวันที่ 10 พ.ย. 64 สั่งการให้กองอำนวยการป้องกันและบรรเทาสาธารณภัยจังหวัดเตรียมการ ป้องกันและแก้ไขปัญหาไฟป่า หมอกควัน และฝุ่นละอองขนาดเล็ก (PM<sub>2.5</sub>) ปี 2564 - 2565 ดังนี้**

ด้วยในช่วงปลายฤดูหนาวของทุกปี ประเทศไทยจะเกิดสถานการณ์ฝุ่นละอองขนาดเล็ก (PM<sub>2.5</sub>) มีค่าเกินมาตรฐานในหลายพื้นที่ โดยสถานการณ์ดังกล่าวสาเหตุหลักเกิดจากกิจกรรมต่างๆ ทั้งโดยธรรมชาติและจากกิจกรรมของมนุษย์ อาทิ การคมนาคมและขนส่ง การเผาในที่โล่ง การเกิดไฟป่า ภาคอุตสาหกรรม การก่อสร้างและหมอกควันข้ามแดน เป็นต้น ประกอบกับสภาพทางอุตุนิยมวิทยา รวมทั้งสภาพภูมิประเทศในบางพื้นที่ของประเทศไทยโดยเฉพาะในช่วงที่ลมสงบ ส่งผลให้ระดับเพดานการลอยตัว และการกระจายตัวของฝุ่นละอองอยู่ในระดับต่ำการไหลเวียน และถ่ายเทของอากาศไม่ดี จึงทำให้เกิดการสะสมของฝุ่นละอองในบรรยากาศเพิ่มสูงขึ้นบางช่วงเวลาในหลายพื้นที่

เพื่อให้การเตรียมการป้องกันและแก้ไขปัญหาไฟป่า หมอกควัน และฝุ่นละอองขนาดเล็ก (PM<sub>2.5</sub>) ปี 2564 - 2565 เป็นไปอย่างมีประสิทธิภาพ สอดคล้องกับแผนปฏิบัติการขับเคลื่อนวาระแห่งชาติ “การแก้ไขปัญหามลพิษด้านฝุ่นละออง” จึงให้กองอำนวยการป้องกันและบรรเทาสาธารณภัยจังหวัดดำเนินการ ดังนี้

1) จัดตั้งคณะทำงานติดตามสถานการณ์ภายใต้กองอำนวยการป้องกันและบรรเทาสาธารณภัยจังหวัด เพื่อทำหน้าที่เฝ้าระวัง ติดตามสถานการณ์ที่ส่งผลต่อการเกิดปัญหาไฟป่า หมอกควัน และฝุ่นละอองขนาดเล็ก (PM<sub>2.5</sub>) ในพื้นที่ ได้แก่ การเปลี่ยนแปลงของสภาพอากาศ ทิศทางลม การเกิดจุดความร้อน (Hotspot) โดยให้ความสำคัญกับการประยุกต์ใช้เทคโนโลยีจากหน่วยงานต่าง ๆ อาทิ ภาพถ่ายดาวเทียมการใช้ระบบแอปพลิเคชันต่าง ๆ ในการสนับสนุนการอำนวยการ สั่งการ การแจ้งเตือนประชาชนให้ผู้อำนวยการในแต่ละระดับได้

2) ทบทวน และจัดทำแผนเผชิญเหตุ โดยให้ความสำคัญกับการปรับปรุงข้อมูลพื้นที่เสี่ยงทั้งพื้นที่ป่า พื้นที่การเกษตร พื้นที่ริมทาง และพื้นที่ชุมชน ข้อมูลกลุ่มเปราะบาง การแบ่งพื้นที่รับผิดชอบ แนวทางปฏิบัติในแต่ละระดับตามการเปลี่ยนแปลงของสถานการณ์ฝุ่นละอองขนาดเล็ก (PM<sub>2.5</sub>) การมอบหมายภารกิจให้หน่วยงานในแต่ละพื้นที่ถึงระดับอำเภอ ตำบลและหมู่บ้าน อย่างชัดเจน การปรับปรุงข้อมูลทรัพยากร เครื่องจักรกลสาธารณภัยของหน่วยงาน และให้ซักซ้อมแนวทางการปฏิบัติตามแผนเผชิญเหตุแบบบูรณาการอย่างต่อเนื่อง



3) เน้นย้ำการป้องกันและลดการเกิดมลพิษที่ต้นทาง (แหล่งกำเนิด) โดยกำชับหน่วยงานที่มีอำนาจหน้าที่ตามกฎหมาย ดำเนินการบังคับใช้กฎหมายโดยเคร่งครัด เพื่อป้องกันและลดการเกิดมลพิษจากแหล่งกำเนิดต่างๆ ได้แก่ ยานพาหนะ การก่อสร้าง ภาคอุตสาหกรรม และภาคครัวเรือน โดยให้นำผลการดำเนินการที่ประสบความสำเร็จ และปัญหาอุปสรรคที่ผ่านมา ปรับใช้ในการขยายผลการดำเนินการ พร้อมทั้งสร้างการรับรู้ให้ประชาชนมีความเข้าใจ และมีส่วนร่วมในการดำเนินการตามมาตรการของภาครัฐ

4) ให้ความสำคัญในเรื่องความปลอดภัยของเจ้าหน้าที่ผู้ปฏิบัติงาน ตลอดจนอาสาสมัครที่เข้ามา มีส่วนร่วมกับภาครัฐ โดยจัดให้มีวัสดุ อุปกรณ์ส่วนบุคคลที่มีความเหมาะสมตามบทบาท ภารกิจ ที่ได้รับมอบหมาย ตลอดจนการดูแลด้านสวัสดิการ และค่าใช้จ่ายตามระเบียบ หลักเกณฑ์ที่กำหนด รวมทั้งพิจารณาแหล่งงบประมาณหรือแสวงหาความร่วมมือจากภาคเอกชนสำหรับกรณีการประกันภัยให้ผู้ปฏิบัติงานที่มีความเสี่ยงอันตราย

5) เมื่อสถานการณ์ไฟป่า หมอกควัน และฝุ่นละอองขนาดเล็ก ( $PM_{2.5}$ ) ในพื้นที่มีแนวโน้มทวีความรุนแรงขึ้น ให้ดำเนินการตามแนวทาง ดังนี้

5.1) ให้ศูนย์บัญชาการเหตุการณ์จังหวัด อำเภอ ใช้กลไกตามพระราชบัญญัติป้องกันและบรรเทาสาธารณภัย พ.ศ.2550 และแผนการป้องกันและบรรเทาสาธารณภัยแห่งชาติ พ.ศ. 2558 เป็นหลัก ร่วมกับกฎหมาย และแผนอื่นๆ ที่เกี่ยวข้อง ในการอำนวยความสะดวก สั่งการ และบูรณาการกำลังพล ทรัพยากร เครื่องจักรกลสาธารณภัย ให้เป็นไปตามระบบบัญชาการเหตุการณ์

5.2) ในพื้นที่ที่มีสถานการณ์รุนแรง ให้บูรณาการหน่วยงานฝ่ายทหาร ฝ่ายพลเรือน องค์กรปกครองส่วนท้องถิ่น ตลอดจนหน่วยอาสาสมัคร ประชาชนจิตอาสา ที่มีทักษะความชำนาญ ประกอบกำลังเป็นชุดปฏิบัติการ พร้อมอุปกรณ์เครื่องจักรกลสาธารณภัยที่เหมาะสม เข้าแก้ไขปัญหาในพื้นที่ที่มีการเผา หรือก่อให้เกิดฝุ่นละอองขนาดเล็ก ( $PM_{2.5}$ ) โดยทันทีสำหรับกรณีการเกิดไฟป่าในพื้นที่ที่กำลังภาคพื้นดินเข้าถึงยาก และมีความจำเป็นต้องเร่งแก้ไข ปัญหาให้ประสานการปฏิบัติกับหน่วยงานที่มีอากาศยาน เพื่อสนับสนุนการปฏิบัติตามแผนเผชิญเหตุโดยเร็ว

5.3) การดูแลสุขภาพประชาชน ให้มอบหมายหน่วยงานด้านสาธารณสุข จัดเจ้าหน้าที่เข้าดูแลประชากรกลุ่มเสี่ยง กลุ่มเปราะบางที่มีปัญหาสุขภาพเกี่ยวกับระบบทางเดินหายใจเพื่อให้ข้อมูลด้านสุขภาพ แนวทางปฏิบัติในการดูแลสุขภาพของประชาชนอย่างใกล้ชิด พร้อมทั้งมอบหมายให้องค์กรปกครองส่วนท้องถิ่น จัดพื้นที่และระบบบริการประชาชนในพื้นที่ปลอดภัย (SafetyZone) หรือห้องปลอดฝุ่น ในพื้นที่รับผิดชอบให้มีความเหมาะสมตามแนวทาง และมาตรการป้องกันควบคุมโรคของกระทรวงสาธารณสุข

5.4) สร้างการรับรู้ให้ประชาชนเข้าใจถึงสถานการณ์ และเกิดความตระหนักถึงผลกระทบจากการดำเนินกิจกรรมที่ก่อให้เกิดฝุ่นละอองขนาดเล็ก ( $PM_{2.5}$ ) ข้อกฎหมายและมาตรการต่าง ๆ ของภาครัฐ

6) รายงานสถานการณ์ และผลการดำเนินการของกองอำนาจการป้องกันและบรรเทาสาธารณภัยจังหวัด ให้กระทรวงมหาดไทยทราบผ่านกองอำนาจการป้องกันและบรรเทาสาธารณภัยกลางอย่างต่อเนื่อง

## 8. สภาพน้ำในอ่างเก็บน้ำ (ข้อมูลกรมชลประทาน วันที่ 29 มี.ค. 65)

## ตารางสภาพน้ำในอ่างเก็บน้ำขนาดใหญ่ จำนวน 35 อ่าง

อ่างเก็บน้ำ	ความจุที่ รณก. (ล้าน ม <sup>3</sup> )	ปริมาณน้ำในอ่างฯ		ปริมาณน้ำใช้การได้		ปริมาณน้ำไหลลงอ่างฯ		ปริมาณน้ำระบาย		ปริมาณน้ำ รับได้อีก (ล้าน ม <sup>3</sup> )
		ปริมาตร (ล้าน ม <sup>3</sup> )	%น้ำเก็บ กัก	ปริมาตร (ล้าน ม <sup>3</sup> )	% น้ำ ใช้การ	วันนี้ (ล้าน ม <sup>3</sup> )	เมื่อวาน (ล้าน ม <sup>3</sup> )	วันนี้ (ล้าน ม <sup>3</sup> )	เมื่อวาน (ล้าน ม <sup>3</sup> )	
1. ภูมิพล (ตก)	13,462	6,310	47	2,510	26	2.63	0.00	14.00	14.00	7,152
2. สิริกิติ์(อด)	9,510	3,894	41	1,044	16	2.89	2.86	10.04	10.02	5,616
3. แม้งัดสมบุรณ์ชล(ชม)	265	96	36	84	33	0.02	0.02	0.25	0.19	169
4. แม้งวดมธธาธา(ชม)	263	82	31	68	27	0.05	0.01	0.05	0.05	181
5. กิวลม(ลป)	106	62	58	58	57	0.14	0.15	1.08	1.09	44
6. กิวคหมา(ลป)	170	109	64	103	63	0.72	0.01	0.19	0.19	61
7. แควน้อยบำรุงแดน(พล)	939	530	56	487	54	0.03	0.11	4.32	4.32	409
8. แม่มอก(ลป)	110	53	48	37	39	0.68	0.00	0.38	0.21	57
9. หัวยหลวง(อด)	136	51	38	44	34	0.00	0.00	0.11	0.11	85
10. น้ำอูน(สน)	520	223	43	178	37	0.00	0.41	1.25	1.26	297
11. น้ำพุง(สน)	165	78	47	70	45	0.00	0.00	0.20	0.31	87
12. จุฬารณณ์(ชย)	164	112	69	75	59	0.55	0.23	0.52	0.53	52
13. อุบลรัตน์(ชก)	2,431	1,272	52	691	37	1.83	0.13	5.61	6.55	1,159
14. ลำปาว(กส)	1,980	805	41	705	38	0.00	1.22	4.00	4.00	1,175
15. ลำตะคอง(นม)	314	242	77	219	75	0.45	0.60	0.69	0.69	72
16. ลำพระเพลิง(นม)	155	129	83	128	83	0.25	0.15	1.05	1.05	26
17. มูลบน(นม)	141	107	76	100	74	0.03	0.20	0.51	0.52	34
18. ลำแจะ(นม)	275	199	72	192	72	0.00	0.12	0.90	0.90	76
19. ลำนางรอง(บร)	121	103	84	99	84	0.00	0.02	0.12	0.12	18
20. สิรินคร(อบ)	1,966	1,278	65	447	39	0.00	0.00	4.12	4.07	688
21. ป่าสักชลสิทธิ์(ลป)	960	479	50	476	50	1.73	0.00	3.04	4.32	481
22. ทับเสลา(อน)	160	77	48	60	42	0.00	0.00	0.00	0.00	83
23. กระเสียว(สพ)	299	237	79	197	76	0.61	0.00	1.77	1.77	0
24. ศรีนครินทร์(กจ)	17,745	15,427	87	5,162	69	2.86	7.24	20.06	15.04	2,318
25. วชิราลงกรณ์(กจ)	8,860	6,147	69	3,135	54	0.00	0.00	25.18	20.06	2,713
26. ขุนด่านปราการชล(นย)	224	96	43	91	42	0.03	0.03	1.60	1.68	128
27. คลองสิียด(ฉช)	420	88	21	58	15	0.00	0.00	0.44	0.44	332
28. บางพระ(ชบ)	117	95	81	83	79	0.25	0.26	0.28	0.29	22
29. หนองปลาไหล(รย)	164	128	78	115	77	0.52	0.38	0.32	0.32	36
30. ประแสร์(รย)	295	222	75	202	74	0.87	0.00	0.69	0.31	73
31. นฤปดินทรจินดา(ปจ)	295	110	37	91	33	0.00	0.00	1.02	0.95	185
32. แก่งกระจาน(พบ)	710	479	68	414	64	3.66	0.83	3.46	3.46	231
33. ปราณบุรี(ปช)	391	277	71	260	70	0.51	0.16	0.41	0.41	114
34. รัชชประภา(สฎ)	5,639	3,737	66	2,386	56	6.15	3.60	15.42	8.67	1,902
35. บางบาล(ยล)	1,454	1,282	88	1,006	85	6.37	8.70	10.75	12.06	172
รวมทั้งประเทศ	70,926	44,618	63	21,076	44	33.84	27.43	30.03	119.94	26,308
หมายเหตุ	ปริมาณน้ำที่มากกว่า ร้อยละ 80		ปริมาณน้ำที่น้อยกว่าหรือเท่ากับ ร้อยละ 30		ปริมาณน้ำที่ใช้การได้ น้อยกว่าร้อยละ 30		% น้ำเก็บกัก / ปริมาณน้ำไหลเข้าอ่างฯ / ปริมาณ น้ำระบาย สูงสุด			

อ่างเก็บน้ำขนาดใหญ่ที่ปริมาณน้ำเก็บกักอยู่ในเกณฑ์มากกว่าร้อยละ 80 ขึ้นไป ของความจุอ่างฯ จำนวน 5 อ่าง (ลำพระเพลิง ลำนางรอง ศรีนครินทร์ บางพระ และบางยาง)

อ่างเก็บน้ำขนาดใหญ่ที่ปริมาณน้ำน้อยกว่าหรือเท่ากับ ร้อยละ 30 ของความจุอ่างฯ จำนวน 1 อ่าง (คลองสียัด)

อ่างเก็บน้ำขนาดใหญ่ที่ปริมาณน้ำที่ใช้การได้อยู่ในเกณฑ์น้อยกว่าร้อยละ 30 ของความจุอ่างฯ จำนวน 4 อ่าง (ภูมิพล สิริกิติ์ แม่กวางอุดมธารา และคลองสียัด)

9. สถิติอุบัติเหตุทางถนน วันที่ 30 มี.ค. 65 (ข้อมูลจากบริษัทกลางคุ้มครองผู้ประสบภัยจากรถจำกัด ยังไม่รวมข้อมูล สตช. และ สธ.)

ช่วงเวลา	ผู้เสียชีวิต	ผู้บาดเจ็บ	รวม
29 มี.ค. 65	49	2,214	2,263
1 - 29 มี.ค. 65	1,107	61,654	62,761
1 ม.ค. 65 - 29 มี.ค. 65	3,597	214,240	217,837

จึงเรียนมาเพื่อโปรดทราบ

นายบุญธรรม เลิศสุขีเกษม  
อธิบดีกรมป้องกันและบรรเทาสาธารณภัย  
ผู้อำนวยการกลาง