



รายงานสถานการณ์สาธารณภัย

กรมป้องกันและบรรเทาสาธารณภัย กระทรวงมหาดไทย

ศูนย์อำนวยการบรรเทาสาธารณภัย (ส่วนปฏิบัติการ) www.nirapai.com

โทรสาร 0-2241-7450-6 สายด่วนนิรภัย 1784 Line @1784DDPM



ที่ของข่าว 162/2565

วันที่ 19 มีนาคม 2565

(เวลา 06.00 น.)

กราบเรียน องคมนตรี

เรียน ราชอาณาจักรในพระองค์พระบาทสมเด็จพระวชิรเกล้าเจ้าอยู่หัว ราชอาณาจักรในพระองค์สมเด็จพระบรมราชชนนีพันปีหลวง ราชอาณาจักรในพระองค์สมเด็จพระกนิษฐาธิราชเจ้า กรมสมเด็จพระเทพรัตนราชสุดาฯ ผู้อำนวยการกองงาน ในพระองค์สมเด็จพระเจ้าฟ้าฯ กรมพระศรีสวางควัฒน วรขัตติยราชนารี เลขาธิการมูลนิธิราชประชานุเคราะห์ เลขาธิการสภาอากาศไทย ประธานกรรมการมูลนิธิเพื่อนพึ่ง (ภาฯ) ยามยาก ผู้อำนวยการศูนย์อำนวยการใหญ่ จิตอาสาพระราชทาน

กรมป้องกันและบรรเทาสาธารณภัยขอรายงานสถานการณ์สาธารณภัยประจำวัน ดังนี้

1. สถานการณ์สาธารณภัย

1.1 วาตภัย

สถานการณ์ความกดอากาศต่ำเนื่องจากความร้อนปกคลุมประเทศไทยตอนบน ทำให้ประเทศไทยตอนบนมีอากาศร้อนกับมีฟ้าหลัวในตอนกลางวัน และมีอากาศร้อนจัดบางพื้นที่ ในขณะที่ลมใต้และลมตะวันออกเฉียงใต้กำลังอ่อนพัดปกคลุมภาคเหนือตอนล่าง ภาคตะวันออกเฉียงเหนือตอนล่าง ภาคกลาง และภาคตะวันออก ทำให้บริเวณดังกล่าวมีฝนฟ้าคะนองบางแห่ง ลมกระโชกแรง และมีลูกเห็บตกบางพื้นที่ ตั้งแต่วันที่ 13 - 19 มี.ค. 65 มีสถานการณ์ในพื้นที่ 27 จ. (ตาก เชียงใหม่ พิจนุโลก เชียงราย พะเยา น่าน แพร่ อุดรดิษฐ์ กำแพงเพชร ลำปาง เพชรบูรณ์ เลย หนองคาย อุดรธานี หนองบัวลำภู กาฬสินธุ์ ยโสธร อำนาจเจริญ สุรินทร์ อุบลราชธานี ชัยภูมิ นครราชสีมา ศรีสะเกษ ปราจีนบุรี อุทัยธานี ชัยนาท สระบุรี) 70 อ. 165 ต. 557 ม. บ้านเรือนประชาชนได้รับความเสียหาย 4,764 หลัง มีผู้ได้รับบาดเจ็บ 3 ราย (ชาย 3 ราย จ.ศรีสะเกษ) และไม่มีผู้เสียชีวิต ดังนี้

จังหวัด	ผลกระทบ			รายชื่ออำเภอ	ความเสียหาย			สถานการณ์ปัจจุบัน
	อำเภอ	ตำบล	หมู่บ้าน		หลัง	เสียชีวิต	บาดเจ็บ	
ภาคเหนือ รวม 11 จังหวัด 37 อ. 111 ต. 426 ม. บ้านเรือนประชาชนได้รับความเสียหาย 4,064 หลัง								
1. ตาก	2	5	9	พบพระ สามเงา	153	-	-	อยู่ระหว่างการให้ความช่วยเหลือ
2. เชียงใหม่	3	3	4	แม่แจ่ม จอมทอง เชียงดาว	37	-	-	อยู่ระหว่างการให้ความช่วยเหลือ
3. พิจนุโลก	2	6	8	ชาติตระการ วังทอง	43	-	-	อยู่ระหว่างการให้ความช่วยเหลือ
4. เชียงราย	2	10	32	แม่สรวย เวียงป่าเป้า	125	-	-	อยู่ระหว่างการให้ความช่วยเหลือ

จังหวัด	ผลกระทบ			รายชื่ออำเภอ	ความเสียหาย			สถานการณ์ปัจจุบัน
	อำเภอ	ตำบล	หมู่บ้าน		หลัง	เสียชีวิต	บาดเจ็บ	
5. พะเยา	6	32	204	เมืองฯ ปง แม่ใจ จุน ภูกามยาว ดอกคำใต้	2,636	-	-	อยู่ระหว่างการให้ความ ช่วยเหลือ
6. น่าน	7	21	52	ปัว ทำวังผา เชียงกลาง แม่จริม เมืองฯ ภูเพียง เวียงสา	305	-	-	อยู่ระหว่างการให้ความ ช่วยเหลือ
7. แพร่	1	2	6	วังชิ้น	64	-	-	อยู่ระหว่างการให้ความ ช่วยเหลือ
8. อุตรดิตถ์	1	2	7	ปากท่า	31	-	-	อยู่ระหว่างการให้ความ ช่วยเหลือ
9. กำแพงเพชร	8	22	89	เมืองฯ โกสัมพีนคร คลองขลุง ขามณุรลักษณ์บุรี ไทรงาม บึงสามัคคี ลานกระบือ ทวายทองวัฒนา	615	-	-	อยู่ระหว่างการให้ความ ช่วยเหลือ
10. ลำปาง	3	5	7	วังเหนือ เถิน สบปราบ	13	-	-	อยู่ระหว่างการให้ความ ช่วยเหลือ
11. เพชรบูรณ์	2	3	8	หล่มเก่า เมืองฯ	42	-	-	อยู่ระหว่างการสำรวจ และให้ความช่วยเหลือ
ภาคตะวันออกเฉียงเหนือ รวม 12 จังหวัด 26 อ. 45 ต. 116 ม. บ้านเรือนประชาชนได้รับความเสียหาย 634 หลัง								
12. เลย	2	3	5	เมืองฯ ปากชม	28	-	-	อยู่ระหว่างการให้ความ ช่วยเหลือ
13. หนองคาย	2	5	20	รัตนวาปี เมืองฯ	40	-	-	อยู่ระหว่างการสำรวจ และให้ความช่วยเหลือ
14. อุดรธานี	1	2	4	บ้านผือ	16	-	-	อยู่ระหว่างการให้ความ ช่วยเหลือ
15. หนองบัวลำภู	2	2	3	นากลาง ศรีบุญเรือง	28	-	-	อยู่ระหว่างการให้ความ ช่วยเหลือ
16. กาฬสินธุ์	1	2	9	หนองกุงศรี	63	-	-	อยู่ระหว่างการให้ความ ช่วยเหลือ
17. ยโสธร	1	3	5	เลิงนกทา	6	-	-	อยู่ระหว่างการสำรวจ และให้ความช่วยเหลือ
18. อำนาจเจริญ	2	2	9	ขามมาน เสนางคนิคม	53	-	-	อยู่ระหว่างการให้ความ ช่วยเหลือ
19. สุรินทร์	3	6	13	รัตนบุรี บัวเชด กาบเชิง	121	-	-	อยู่ระหว่างการให้ความ ช่วยเหลือ
20. อุบลราชธานี	1	2	2	ลำโรง	8	-	-	อยู่ระหว่างการให้ความ ช่วยเหลือ
21. ชัยภูมิ	4	8	21	เมืองฯ หนองบัวแดง เทพสถิต เนินสง่า	148	-	-	อยู่ระหว่างการให้ความ ช่วยเหลือ
22. นครราชสีมา	4	5	11	โนนสูง ด่านขุนทด พิมาย โนนไทย	59	-	-	อยู่ระหว่างการให้ความ ช่วยเหลือ
23. ศรีสะเกษ	3	5	14	กันทรารมย์ ภูสิงห์ โพธิ์ศรีสุวรรณ	64	-	3	อยู่ระหว่างการความ ช่วยเหลือ

จังหวัด	ผลกระทบ			รายชื่ออำเภอ	ความเสียหาย			สถานการณ์ปัจจุบัน
	อำเภอ	ตำบล	หมู่บ้าน		หลัง	เสียชีวิต	บาดเจ็บ	
ภาคตะวันออกเฉียงเหนือ รวม 1 จังหวัด 2 อ. 3 ต. 3 ม. บ้านเรือนประชาชนได้รับความเสียหาย - หลัง								
24. ปราจีนบุรี	2	3	3	ศรีมโหสถ นาดี	-	-	-	อยู่ระหว่างการสำรวจและให้ความช่วยเหลือ
ภาคกลาง รวม 3 จังหวัด 5 อ. 6 ต. 12 ม. บ้านเรือนประชาชนได้รับความเสียหาย 66 หลัง								
25. อุทัยธานี	1	2	3	บ้านไร่	17	-	-	อยู่ระหว่างการให้ความช่วยเหลือ
26. ชัยนาท	3	3	7	หนองมะโมง หันคา วัดสิงห์	44	-	-	อยู่ระหว่างการให้ความช่วยเหลือ
27. สระบุรี	1	1	2	มวกเหล็ก	5	-	-	อยู่ระหว่างการสำรวจและให้ความช่วยเหลือ

1) จ.แพร่ วันที่ 18 มี.ค. 65 เวลา 18.00 น. เกิดเหตุวาตภัยในพื้นที่ (ม.5,11) ต.สรอย (ม.1,6,9,10) ต.ป่าสัก อ.วังชิ้น บ้านเรือนประชาชนได้รับความเสียหายรวม 64 หลัง ไม่มีผู้ได้รับบาดเจ็บและเสียชีวิต โดย สนง.ปภ.จ. อำเภอ อปท. อปพร. อาสาสมัคร มูลนิธิ และหน่วยงานที่เกี่ยวข้องเข้าสำรวจความเสียหายและให้การช่วยเหลือในเบื้องต้นแล้ว



2) จ.ปราจีนบุรี วันที่ 18 มี.ค. 65 เวลา 18.16 น. เกิดเหตุวาตภัยในพื้นที่ ต.โคกปึก ต.คูลำพัน อ.ศรีมโหสถ ต.นาดี อ.นาดี ความเสียหายอยู่ระหว่างการสำรวจ ไม่มีผู้ได้รับบาดเจ็บและผู้เสียชีวิต โดย สนง.ปภ.จ. อำเภอ อปท. อปพร. อาสาสมัคร มูลนิธิ และหน่วยงานที่เกี่ยวข้องเข้าสำรวจความเสียหายและให้การช่วยเหลือในเบื้องต้นแล้ว



3) จ.หนองคาย วันที่ 18 มี.ค. 65 เวลา 02.30 น. เกิดเหตุวาตภัยในพื้นที่ (ม.2,3,4,6,8,10,11,12) ต.รัตนวาปี (ม.1,3,5,9,13) ต.โพนแพง (ม.5,6,8,10) ต.นาทับไฮ (ม.16) ต.พระบาทนาสิงห์ อ.รัตนวาปี (ม.1,2) ต.หินโงม อ.เมืองฯ บ้านเรือนประชาชนได้รับความเสียหายรวม 40 หลัง ไม่มีผู้ได้รับบาดเจ็บและเสียชีวิต โดย สนง.ปภ.จ. อําเภอ อปท. อปพร. อาสาสมัคร มูลนิธิ และหน่วยงานที่เกี่ยวข้องเข้าสำรวจความเสียหายและให้การช่วยเหลือในเบื้องต้นแล้ว



4) จ.ยโสธร วันที่ 18 มี.ค. 65 เวลา 14.30 น. เกิดเหตุวาตภัยในพื้นที่ (ม.12) ต.สามแยก (ม.1,5,6) ต.สวาท (ม.11) ต.สร้างมิ่ง อ.เลิงนกทา บ้านเรือนประชาชนได้รับความเสียหายรวม 6 หลัง ไม่มีผู้ได้รับบาดเจ็บและเสียชีวิต โดย สนง.ปภ.จ. อําเภอ อปท. อปพร. อาสาสมัคร มูลนิธิ และหน่วยงานที่เกี่ยวข้องเข้าสำรวจความเสียหายและให้การช่วยเหลือในเบื้องต้นแล้ว



5) จ.สระบุรี วันที่ 18 มี.ค. 65 เวลา 16.00 น. เกิดเหตุวาตภัยในพื้นที่ (ม.12,13) ต.มวกเหล็ก อ.มวกเหล็ก บ้านเรือนประชาชนได้รับความเสียหายรวม 5 หลัง ไม่มีผู้ได้รับบาดเจ็บและผู้เสียชีวิต โดย สนง.ปภ.จ. อําเภอ อปท. อปพร. อาสาสมัคร มูลนิธิ และหน่วยงานที่เกี่ยวข้องเข้าสำรวจความเสียหายและให้การช่วยเหลือในเบื้องต้นแล้ว

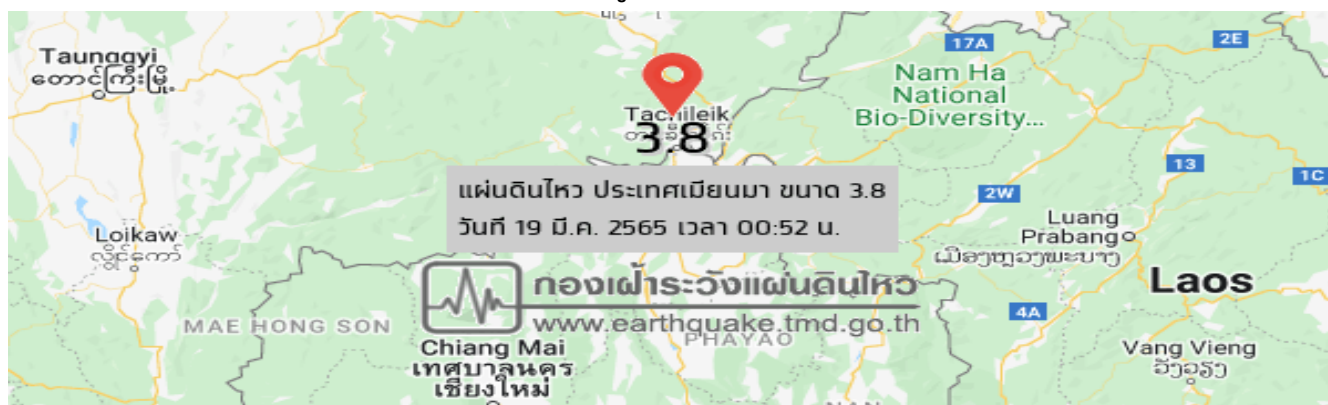


6) เพชรบูรณ์ วันที่ 18 มี.ค. 65 เวลา 15.00 น. เกิดเหตุวาตภัยในพื้นที่ (ม.7,8) ต.ห้วยใหญ่ (ม.3,7,9,10) ต.ดงมูลเหล็ก อ.เมืองฯ (ม.9,10) ต.วังบาล อ.หล่มเก่า บ้านเรือนประชาชนได้รับความเสียหายรวม 42 หลัง ไม่มีผู้ได้รับบาดเจ็บและผู้เสียชีวิต โดย สนง.ปภ.จ. อำเภอบพ. อบพร. อาสาสมัคร มูลนิธิ และหน่วยงานที่เกี่ยวข้องเข้าสำรวจความเสียหายและให้การช่วยเหลือในเบื้องต้นแล้ว



1.2 แผ่นดินไหว

ประเทศเมียนมา วันที่ 19 มี.ค. 65 เวลา 00.52 น. เกิดแผ่นดินไหวบนบก ขนาด 3.8 ความลึก 4 กม. บริเวณ ที่ละติจูด 20.65 องศาเหนือ ลองจิจูด 99.88 องศาตะวันออก ทางทิศตะวันตกเฉียงเหนือของ อ.แม่สาย จ.เชียงราย ประมาณ 23 กิโลเมตร มีรายงานการรับรู้ได้ถึงแรงสั่นไหวและยังไม่มีรายงานความเสียหาย

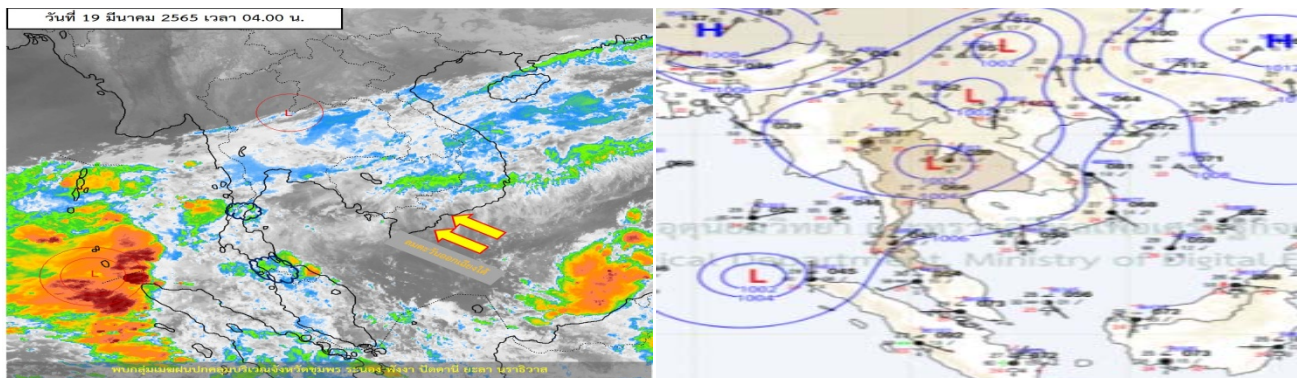


2. การคาดการณ์ลักษณะอากาศ

พยากรณ์อากาศ กรมอุตุนิยมวิทยา วันที่ 19 มี.ค. 65 เวลา 05.00 น.

พยากรณ์อากาศ 24 ชั่วโมงข้างหน้า ความกดอากาศต่ำเนื่องจากความร้อนปกคลุมบริเวณภาคเหนือ ทำให้บริเวณดังกล่าวยังคงมีอากาศร้อนกับมีฟ้าหลัวในตอนกลางวัน ในขณะที่ลมใต้และลมตะวันออกเฉียงใต้ ยังคงพัดปกคลุมภาคเหนือตอนล่าง ภาคตะวันออกเฉียงเหนือ ภาคกลาง รวมทั้งกรุงเทพมหานครและปริมณฑล และภาคตะวันออก ทำให้บริเวณดังกล่าวมีฝนฟ้าคะนองกับมีลมกระโชกแรงเกิดขึ้นได้ ขอให้ประชาชนบริเวณประเทศไทยตอนบนระวังอันตรายจากฝนฟ้าคะนองและลมกระโชกแรงที่เกิดขึ้นในระยะนี้ไว้ด้วย

สำหรับภาคใต้และอ่าวไทยมีลมตะวันออกเฉียงใต้พัดปกคลุม ประกอบกับมีหย่อมความกดอากาศต่ำกำลังแรงปกคลุมบริเวณหัวเกาะสุมาตราทำให้ภาคใต้มีฝนเพิ่มขึ้นกับมีฝนตกหนักบางแห่ง



3. ข้อมูลปริมาณฝนสูงสุดรายภาค เวลา 01.00 น. วันที่ 18 มี.ค. 65 ถึงเวลา 01.00 น. วันที่ 19 มี.ค. 65 (ข้อมูลกรมอุตุนิยมวิทยา)

ภาค	จังหวัด	สถานีวัด	อำเภอ/เขต	ปริมาณฝน
เหนือ	เพชรบูรณ์	-	วิเชียรบุรี	42.8 มม.
ตะวันออกเฉียงเหนือ	สุรินทร์	-	เมืองฯ	119.6 มม.
กลาง	ลพบุรี	ต.บัวชุม	ชัยบาดาล	37.4 มม.
ตะวันออก	ชลบุรี	-	สัตหีบ	60.9 มม.
ใต้ฝั่งตะวันออก	สุราษฎร์ธานี	-	พระแสง	26.6 มม.
ใต้ฝั่งตะวันตก	ภูเก็ต	-	เมืองฯ	28.4 มม.
กรุงเทพฯและปริมณฑล	ปทุมธานี	-	คลองหลวง	85.9 มม.
เกณฑ์ปริมาณน้ำฝน	0.1-10 มม. = ฝนเล็กน้อย	10.1-35.0 มม. = ฝนปานกลาง	35.1-90.0 มม. = ฝนหนัก	มากกว่า 90.0 มม. = ฝนหนักมาก

4. ข้อมูลอุณหภูมิรายภาค (กรมอุตุนิยมวิทยา ณ วันที่ 19 มี.ค. 65)

ภาค	อุณหภูมิต่ำสุด (°C)	จังหวัด	อุณหภูมิสูงสุด (°C)	จังหวัด
เหนือ	15.9	ตาก	38.3	แม่ฮ่องสอน ลำปาง
ตะวันออกเฉียงเหนือ	20.9	บึงกาฬ	36.0	มุกดาหาร ยโสธร
กลาง	22.5	กาญจนบุรี	36.7	อุทัยธานี
ตะวันออก	23.4	จันทบุรี	34.7	ปราจีนบุรี
ใต้	23.0	นราธิวาส	36.3	กระบี่
กรุงเทพมหานคร/ปริมณฑล	25.7	สมุทรปราการ	37.0	ปทุมธานี

*** อุณหภูมิต่ำสุด 10.8 องศาเซลเซียส (ยอดดอยอินทนนท์ อ.จอมทอง จ.เชียงใหม่)

5. คุณภาพอากาศในพื้นที่มีผลกระทบต่อสุขภาพ ประจำวันที่ 19 มี.ค. 65 เวลา 05.00 น. (ข้อมูลกรมควบคุมมลพิษ)

ที่	ค่า PM 2.5 ในพื้นที่			คุณภาพอากาศ		
1	จ.แม่ฮ่องสอน	ต.จองคำ อ.เมืองฯ	123	มีผลกระทบต่อสุขภาพ		
2	จ.เชียงใหม่	ต.สุเทพ อ.เมืองฯ	59	เริ่มมีผลกระทบต่อสุขภาพ		
	หมายเหตุ ค่ามาตรฐาน PM 2.5 เฉลี่ย 24 ชั่วโมง (ข้อมูลกรมควบคุมมลพิษ)	0-25 คุณภาพอากาศ ดีมาก	26-37 คุณภาพอากาศดี	38-50 คุณภาพอากาศ ปานกลาง	51-90 เริ่มมีผลกระทบต่อ สุขภาพ	มากกว่า 90 มีผลกระทบต่อ สุขภาพ

6. ข้อสั่งการรัฐมนตรีว่าการกระทรวงมหาดไทย/ผู้บัญชาการป้องกันและบรรเทาสาธารณภัยแห่งชาติ

6.1 รัฐมนตรีว่าการกระทรวงมหาดไทยในฐานะผู้บัญชาการป้องกันและบรรเทาสาธารณภัยแห่งชาติ

ได้มีข้อสั่งการเมื่อวันที่ 15 ก.พ. 65 สั่งการให้กองอำนวยการป้องกันและบรรเทาสาธารณภัยจังหวัดเตรียมการป้องกันและแก้ไขปัญหาพายุฤดูร้อน ปี 2565 ดังนี้

ด้วยกองบัญชาการป้องกันและบรรเทาสาธารณภัยแห่งชาติ ได้ติดตามการคาดหมายลักษณะอากาศ ช่วงฤดูร้อนของประเทศไทย พ.ศ. 2565 ร่วมกับกรมอุตุนิยมวิทยา พบว่าประมาณปลายเดือนกุมภาพันธ์ ถึงช่วง กลางเดือนมีนาคม ประเทศไทยตอนบนจะมีอากาศร้อนหลายพื้นที่ในตอนกลางวัน จากนั้นช่วงกลางเดือนมีนาคม ถึงกลางเดือนพฤษภาคม จะมีอากาศร้อนอบอ้าวเป็นระยะ ๆ และมีอากาศร้อนจัดบางแห่ง ก็จะมีพายุฤดูร้อนใน หลายพื้นที่ โดยจะมีพายุฝนฟ้าคะนอง ลมกระโชกแรง และอาจมีลูกเห็บตกในบางแห่ง ซึ่งอาจก่อให้เกิดการ สูญเสียชีวิตและทรัพย์สินของประชาชน ตลอดจนผลผลิตทางการเกษตรได้

เพื่อเป็นการเตรียมรับสถานการณ์พายุฤดูร้อนที่อาจเกิดขึ้นในพื้นที่ จึงให้กองอำนวยการป้องกันและ บรรเทาสาธารณภัยจังหวัดดำเนินการ ดังนี้

1. การเตรียมความพร้อม

1.1 ติดตามการเปลี่ยนแปลงสภาพอากาศที่อาจก่อให้เกิดพายุฤดูร้อนจากกรมอุตุนิยมวิทยาอย่างใกล้ชิด พร้อมทั้งมอบหมายให้เจ้าหน้าที่ฝ่ายปกครอง และองค์กรปกครองส่วนท้องถิ่นแจ้งเตือนประชาชนให้ทราบ สถานการณ์ที่อาจเกิดขึ้นอย่างต่อเนื่อง

1.2 ให้ผู้อำนวยการในแต่ละระดับ เร่งตรวจตราอาคารสถานที่ ป้ายโฆษณา สิ่งก่อสร้างรวมถึงไม้ยืนต้น ตามที่สาธารณะที่มีสภาพไม่มั่นคงแข็งแรง พร้อมทั้งแจ้งให้หน่วยงานตามกฎหมายว่าด้วยการนั้นทราบ เพื่อตรวจสอบซ่อมแซม ตามอำนาจหน้าที่ ตลอดจนเชิญชวนประชาชนจิตอาสาสมัครมีส่วนร่วมในการสอดส่อง ปรับปรุง ดูแลให้เกิดความปลอดภัยต่อไป

1.3 ให้ผู้อำนวยการท้องถิ่นเตรียมความพร้อมด้านบุคลากร อุปกรณ์ ทรัพยากร เครื่องจักรกล สาธารณภัย เพื่อให้การช่วยเหลือประชาชนที่ประสบภัยเป็นไปอย่างรวดเร็ว และทันท่วงที

1.4 สร้างการรับรู้ให้ประชาชนทราบถึงแนวทางการปฏิบัติตนให้เกิดความปลอดภัย การตรวจสอบ ความมั่นคงแข็งแรงของที่พักอาศัย ช่องทางการรับความช่วยเหลือจากภาครัฐ ตลอดจนมาตรการต่าง ๆ ของภาครัฐ ในการดูแลประชาชน ผ่านช่องทางการสื่อสาร ทั้งที่เป็นทางการและไม่เป็นทางการ อาทิ สื่อสังคมออนไลน์ วิทยุชุมชน หอกระจายข่าวประจำหมู่บ้าน เครือข่ายอาสาสมัคร เป็นต้น

2. การเผชิญเหตุ

2.1 หากเกิดเหตุวาทภัยที่ส่งผลให้เกิดความเสียหายต่อชีวิตและทรัพย์สินในพื้นที่ใดให้เร่งสำรวจ ความเสียหายและดำเนินการให้ความช่วยเหลือผู้ประสบภัย ตามกฎ ระเบียบ และหลักเกณฑ์ที่เกี่ยวข้อง

2.2 กรณีบ้านเรือนประชาชนได้รับความเสียหายให้แบ่งมอบภารกิจ พื้นที่รับผิดชอบและบูรณาการ หน่วยงาน เพื่อจัดกำลังในรูปแบบทีมประชารัฐในการเร่งเข้าซ่อมแซมบ้านเรือนประชาชนโดยเร่งด่วน

2.3 กรณีป้ายโฆษณา สิ่งก่อสร้าง ไม้ยืนต้น หรือโครงสร้างพื้นฐาน โดยเฉพาะระบบไฟฟ้าได้รับความเสียหายให้ประสานหน่วยงานที่เกี่ยวข้องและองค์กรปกครองส่วนท้องถิ่น เพื่อเข้าดำเนินการแก้ไขไม่ให้เกิดวาง พื้นที่สาธารณะ และซ่อมแซมให้สามารถกลับมาใช้งานได้ตามปกติโดยเร็ว

2.4 กรณีความเสียหายต่อผลผลิตทางการเกษตร ให้องค์กรปกครองส่วนท้องถิ่น และอำเภอร่วมกับ หน่วยงานในสังกัดกระทรวงเกษตรและสหกรณ์ เร่งสำรวจความเสียหายและให้ความช่วยเหลือตามกฎ ระเบียบ และหลักเกณฑ์ที่เกี่ยวข้อง

2.5 เมื่อเกิดสถานการณ์วาทภัยจากพายุฤดูร้อนขึ้นในพื้นที่ ให้กองอำนวยการป้องกัน และบรรเทาสาธารณภัยจังหวัดสรุปสถานการณ์และรายงานให้กระทรวงมหาดไทยทราบ ผ่านกองอำนวยการ ป้องกันและบรรเทาสาธารณภัยกลางตามช่องทางที่กำหนดต่อไป

6.2 รัฐมนตรีว่าการกระทรวงมหาดไทยในฐานะผู้บัญชาการป้องกันและบรรเทาสาธารณภัยแห่งชาติ ได้มีข้อสั่งการเมื่อวันที่ 26 ม.ค. 65 สั่งการให้กองอำนวยการป้องกันและบรรเทาสาธารณภัยจังหวัดเตรียมการป้องกันและแก้ไขปัญหาภัยแล้ง ปี 2565 ดังนี้

ด้วยกองบัญชาการป้องกันและบรรเทาสาธารณภัยแห่งชาติได้ติดตามสภาพอากาศร่วมกับกรมอุตุนิยมวิทยา คาดการณ์ว่าระหว่างเดือนมกราคม - มีนาคม 2565 ปริมาณฝนรวมประเทศไทยจะต่ำกว่าค่าปกติและคาดว่าจะเข้าสู่ฤดูร้อน ตั้งแต่ประมาณกลางเดือนกุมภาพันธ์เป็นต้นไป ซึ่งจะส่งผลให้อุณหภูมิเริ่มสูงขึ้น และตั้งแต่เดือนมีนาคมจะมีอากาศร้อนอบอ้าวและแห้ง ความชื้นในอากาศมีน้อย และมีอากาศร้อนจัดเป็นบางวัน โดยเฉพาะบริเวณประเทศไทยตอนบน

เพื่อให้การเตรียมการป้องกันและแก้ไขปัญหาภัยแล้ง ปี 2565 เป็นไปอย่างมีประสิทธิภาพสอดคล้องกับมาตรการรองรับสถานการณ์ขาดแคลนน้ำฤดูแล้ง ปี 2564/65 ตามมติคณะรัฐมนตรี เมื่อวันที่ 11 มกราคม 2565 จึงให้กองอำนวยการป้องกันและบรรเทาสาธารณภัยจังหวัด ทุกจังหวัด ดำเนินการตามแนวทาง ดังนี้

1. จัดตั้งคณะทำงานติดตามสถานการณ์ภายใต้กองอำนวยการป้องกันและบรรเทาสาธารณภัยจังหวัด ทำหน้าที่เฝ้าระวัง ติดตามข้อมูลสภาพอากาศ ปริมาณฝนที่ตก และปริมาณน้ำตามแหล่งน้ำต่าง ๆ สำหรับใช้ในการคาดการณ์ วิเคราะห์ และประเมินแนวโน้มการเกิดภัยแล้งในพื้นที่อย่างต่อเนื่อง และหากมีแนวโน้มเกิดการขาดแคลนน้ำในกรณีต่าง ๆ ให้เร่งเสนอข้อมูลประกอบการตัดสินใจให้ผู้มีอำนาจตามกฎหมายในการสั่งการหน่วยงานเข้าดำเนินการป้องกันและแก้ไขปัญหาทันที

2. วางแผนการบริหารจัดการน้ำ โดยใช้กลไกของคณะกรรมการ/คณะอนุกรรมการของจังหวัด ในการกำหนดแนวทางการใช้น้ำในลักษณะต่าง ๆ ทั้งเพื่อการอุปโภคบริโภค การรักษาระบบนิเวศ การเกษตร และอุตสาหกรรม ตลอดจนแนวทางการระบาย และกักเก็บน้ำไว้ใช้ประโยชน์ตามแหล่งน้ำขนาดต่าง ๆ ให้สอดคล้องกับสถานการณ์น้ำในพื้นที่

3. ทบทวนและจัดทำแผนเผชิญเหตุภัยแล้งของจังหวัดให้สอดคล้อง และเหมาะสมกับสถานการณ์ในพื้นที่ โดยให้ความสำคัญกับการจัดทำและนำข้อมูลพื้นที่เสี่ยงภัยแล้ง มาใช้ประกอบในการกำหนดหน่วยงานการแบ่งมอบพื้นที่ และมอบหมายภารกิจในการป้องกันและแก้ไขปัญหาภัยแล้งให้ครอบคลุมถึงระดับอำเภอ ตำบล หมู่บ้าน/ชุมชน

4. ให้สำรวจพื้นที่หมู่บ้าน/ชุมชน ที่เคยเกิดปัญหากรณีการขาดแคลนน้ำเพื่อการอุปโภคบริโภค เป็นประจำ ตลอดจนพื้นที่อื่น ๆ ที่ในห้วงฤดูฝนมีปริมาณฝนตกน้อย จนไม่สามารถเก็บกักน้ำในห้วงที่ผ่านมาได้ พร้อมทั้งให้ประสานการปฏิบัติร่วมกับโครงการชลประทาน การประปาส่วนภูมิภาค และหน่วยงานที่เกี่ยวข้อง ในการกำหนดแผนปฏิบัติการป้องกันและแก้ไขปัญหาในพื้นที่ดังกล่าวให้ชัดเจน เพื่อให้ประชาชนมีน้ำเพื่อการอุปโภคบริโภคเพียงพอตลอดช่วงฤดูแล้งนี้

5. การจัดสรรน้ำเพื่อการเกษตร ให้ดำเนินการตามแผนป้องกันและบรรเทาสาธารณภัยด้านการเกษตร ในช่วงฤดูแล้ง ปี 2564/65 ของกระทรวงเกษตรและสหกรณ์ โดยให้กำหนดมาตรการรองรับ ในพื้นที่ที่มีความเสี่ยงสูง โดยเฉพาะกรณีพืชสวนที่เป็นไม้ยืนต้น และมีความสำคัญทางเศรษฐกิจ พร้อมทั้งประสานกรมฝนหลวงและการบินเกษตร ในการจัดทำฝนหลวงในพื้นที่เกษตร และพื้นที่เสี่ยงขาดแคลนน้ำ เมื่อสภาวะอากาศเอื้ออำนวย เพื่อกักเก็บน้ำในแหล่งน้ำต่าง ๆ เพิ่มเติมให้ได้มากที่สุด

6. เตรียมความพร้อมกำลังเจ้าหน้าที่ และเครื่องจักรกลสาธารณภัยของหน่วยงานฝ่ายพลเรือน หน่วยทหาร องค์กรปกครองส่วนท้องถิ่น จัดเป็นชุดปฏิบัติการเคลื่อนที่เร็ว เพื่อให้ความช่วยเหลือประชาชนในพื้นที่เสี่ยงภัยแล้งได้ตลอด 24 ชั่วโมง และให้ฝ่ายปกครองร่วมกับฝ่ายทหาร ตำรวจ ในพื้นที่ สอดส่อง ทำความเข้าใจ และให้ความช่วยเหลือประชาชนที่ประสบปัญหาความเดือดร้อน โดยเฉพาะกรณีการขาดแคลนน้ำเพื่อการอุปโภคบริโภค และน้ำเพื่อการเกษตร รมั้ตระวังอย่าให้เกิดปัญหาความขัดแย้งจากกรณีการแย่งชิงน้ำ

7. สร้างการรับรู้ให้ประชาชนภาคส่วนต่าง ๆ มีความเข้าใจถึงสถานการณ์น้ำในพื้นที่ และ มาตรการบริหารจัดการน้ำของภาครัฐ รวมถึงการมีส่วนร่วมในการใช้น้ำอย่างประหยัด โดยเชิญชวนประชาชนจิตอาสา ในพื้นที่ มีส่วนร่วมในการซ่อมสร้าง บำรุงรักษาแหล่งกักเก็บน้ำขนาดเล็ก เพื่อให้ชุมชนได้ใช้ประโยชน์อย่างมีประสิทธิภาพ

6.3 รัฐมนตรีว่าการกระทรวงมหาดไทยในฐานะผู้บัญชาการป้องกันและบรรเทาสาธารณภัยแห่งชาติ ได้มีข้อสั่งการเมื่อวันที่ 10 พ.ย. 64 สั่งการให้กองอำนวยการป้องกันและบรรเทาสาธารณภัยจังหวัดเตรียมการป้องกันและแก้ไขปัญหาไฟป่า หมอกควัน และฝุ่นละอองขนาดเล็ก (PM_{2.5}) ปี 2564 - 2565 ดังนี้

ด้วยในช่วงปลายฤดูหนาวของทุกปี ประเทศไทยจะเกิดสถานการณ์ฝุ่นละอองขนาดเล็ก (PM_{2.5}) มีค่าเกินมาตรฐานในหลายพื้นที่ โดยสถานการณ์ดังกล่าวสาเหตุหลักเกิดจากกิจกรรมต่างๆ ทั้งโดยธรรมชาติและจากกิจกรรมของมนุษย์ อาทิ การคมนาคมและขนส่ง การเผาในที่โล่ง การเกิดไฟป่า ภาคอุตสาหกรรม การก่อสร้างและหมอกควันข้ามแดน เป็นต้น ประกอบกับสภาพทางอุตุนิยมวิทยา รวมทั้งสภาพภูมิประเทศในบางพื้นที่ของประเทศไทยโดยเฉพาะในช่วงที่ลมสงบ ส่งผลให้ระดับเพดานการลอยตัว และการกระจายตัวของฝุ่นละอองอยู่ในระดับต่ำการไหลเวียน และถ่ายเทของอากาศไม่ดี จึงทำให้เกิดการสะสมของฝุ่นละอองในบรรยากาศเพิ่มสูงขึ้นบางช่วงเวลาในหลายพื้นที่

เพื่อให้การเตรียมการป้องกันและแก้ไขปัญหาไฟป่า หมอกควัน และฝุ่นละอองขนาดเล็ก (PM_{2.5}) ปี 2564 - 2565 เป็นไปอย่างมีประสิทธิภาพ สอดคล้องกับแผนปฏิบัติการขับเคลื่อนวาระแห่งชาติ “การแก้ไขปัญหามลพิษด้านฝุ่นละออง” จึงให้กองอำนวยการป้องกันและบรรเทาสาธารณภัยจังหวัดดำเนินการ ดังนี้

1) จัดตั้งคณะทำงานติดตามสถานการณ์ภายใต้กองอำนวยการป้องกันและบรรเทาสาธารณภัยจังหวัด เพื่อทำหน้าที่เฝ้าระวัง ติดตามสถานการณ์ที่ส่งผลต่อการเกิดปัญหาไฟป่า หมอกควัน และฝุ่นละอองขนาดเล็ก (PM_{2.5}) ในพื้นที่ ได้แก่ การเปลี่ยนแปลงของสภาพอากาศ ทิศทางลม การเกิดจุดความร้อน (Hotspot) โดยให้ความสำคัญกับการประยุกต์ใช้เทคโนโลยีจากหน่วยงานต่าง ๆ อาทิ ภาพถ่ายดาวเทียมการใช้ระบบแอปพลิเคชันต่าง ๆ ในการสนับสนุนการอำนวยการ สั่งการ การแจ้งเตือนประชาชนให้ผู้อำนวยการในแต่ละระดับได้

2) ทบทวน และจัดทำแผนเผชิญเหตุ โดยให้ความสำคัญกับการปรับปรุงข้อมูลพื้นที่เสี่ยงทั้งพื้นที่ป่า พื้นที่การเกษตร พื้นที่ริมทาง และพื้นที่ชุมชน ข้อมูลกลุ่มเปราะบาง การแบ่งพื้นที่รับผิดชอบ แนวทางปฏิบัติในแต่ละระดับตามการเปลี่ยนแปลงของสถานการณ์ฝุ่นละอองขนาดเล็ก (PM_{2.5}) การมอบหมายภารกิจให้หน่วยงานในแต่ละพื้นที่ถึงระดับอำเภอ ตำบลและหมู่บ้าน อย่างชัดเจน การปรับปรุงข้อมูลทรัพยากร เครื่องจักรกลสาธารณภัยของหน่วยงาน และให้ซักซ้อมแนวทางการปฏิบัติตามแผนเผชิญเหตุแบบบูรณาการอย่างต่อเนื่อง

3) เน้นย้ำการป้องกันและลดการเกิดมลพิษที่ต้นทาง (แหล่งกำเนิด) โดยกำชับหน่วยงานที่มีอำนาจหน้าที่ตามกฎหมาย ดำเนินการบังคับใช้กฎหมายโดยเคร่งครัด เพื่อป้องกันและลดการเกิดมลพิษจากแหล่งกำเนิดต่างๆ ได้แก่ ยานพาหนะ การก่อสร้าง ภาคอุตสาหกรรม และภาคครัวเรือน โดยให้นำผลการดำเนินการที่ประสบความสำเร็จ และปัญหาอุปสรรคที่ผ่านมา ปรับใช้ในการขยายผลการดำเนินการ พร้อมทั้งสร้างการรับรู้ให้ประชาชนมีความเข้าใจ และมีส่วนร่วมในการดำเนินการตามมาตรการของภาครัฐ

4) ให้ความสำคัญในเรื่องความปลอดภัยของเจ้าหน้าที่ผู้ปฏิบัติงาน ตลอดจนอาสาสมัครที่เข้ามา มีส่วนร่วมกับภาครัฐ โดยจัดให้มีวัสดุ อุปกรณ์ส่วนบุคคลที่มีความเหมาะสมตามบทบาท ภารกิจ ที่ได้รับมอบหมาย ตลอดจนการดูแลด้านสวัสดิการ และค่าใช้จ่ายตามระเบียบ หลักเกณฑ์ที่กำหนด รวมทั้งพิจารณาแหล่งงบประมาณหรือแสวงหาความร่วมมือจากภาคเอกชนสำหรับกรณีการประกันภัยให้ผู้ปฏิบัติงานที่มีความเสี่ยงอันตราย

5) เมื่อสถานการณ์ไฟป่า หมอกควัน และฝุ่นละอองขนาดเล็ก (PM_{2.5}) ในพื้นที่มีแนวโน้มทวีความรุนแรงขึ้น ให้ดำเนินการตามแนวทาง ดังนี้

5.1) ให้ศูนย์บัญชาการเหตุการณ์จังหวัด อำเภอ ใช้กลไกตามพระราชบัญญัติป้องกันและบรรเทาสาธารณภัย พ.ศ.2550 และแผนการป้องกันและบรรเทาสาธารณภัยแห่งชาติ พ.ศ. 2558 เป็นหลัก ร่วมกับกฎหมาย และแผนอื่นๆ ที่เกี่ยวข้อง ในการอำนวยความสะดวก สั่งการ และบูรณาการกำลังพล ทรัพยากร เครื่องจักรกลสาธารณภัย ให้เป็นไปตามระบบบัญชาการเหตุการณ์

5.2) ในพื้นที่ที่มีสถานการณ์รุนแรง ให้บูรณาการหน่วยงานฝ่ายทหาร ฝ่ายพลเรือน องค์กรปกครองส่วนท้องถิ่น ตลอดจนหน่วยอาสาสมัคร ประชาชนจิตอาสา ที่มีทักษะความชำนาญ ประกอบกำลังเป็นชุดปฏิบัติการ พร้อมอุปกรณ์เครื่องจักรกลสาธารณภัยที่เหมาะสม เข้าแก้ไขปัญหาในพื้นที่ที่มีการเผา หรือก่อให้เกิดฝุ่นละอองขนาดเล็ก (PM_{2.5}) โดยทันทีสำหรับกรณีการเกิดไฟป่าในพื้นที่ที่กำลังภาคพื้นดินเข้าถึงยาก และมีความจำเป็นต้องเร่งแก้ไขปัญหาให้ประสานการปฏิบัติกับหน่วยงานที่มีอากาศยาน เพื่อสนับสนุนการปฏิบัติตามแผนเผชิญเหตุโดยเร็ว

5.3) การดูแลสุขภาพประชาชน ให้มอบหมายหน่วยงานด้านสาธารณสุข จัดเจ้าหน้าที่เข้าดูแลประชากรกลุ่มเสี่ยง กลุ่มเปราะบางที่มีปัญหาสุขภาพเกี่ยวกับระบบทางเดินหายใจเพื่อให้ข้อมูลด้านสุขภาพ แนวทางปฏิบัติในการดูแลสุขภาพของประชาชนอย่างใกล้ชิด พร้อมทั้งมอบหมายให้องค์กรปกครองส่วนท้องถิ่น จัดพื้นที่และระบบบริการประชาชนในพื้นที่ปลอดภัย (SafetyZone) หรือห้องปลอดฝุ่น ในพื้นที่รับผิดชอบให้มีความเหมาะสมตามแนวทาง และมาตรการป้องกันควบคุมโรคของกระทรวงสาธารณสุข

5.4) สร้างการรับรู้ให้ประชาชนเข้าใจถึงสถานการณ์ และเกิดความตระหนักถึงผลกระทบจากการดำเนินกิจกรรมที่ก่อให้เกิดฝุ่นละอองขนาดเล็ก (PM_{2.5}) ข้อกฎหมายและมาตรการต่าง ๆ ของภาครัฐ

6) รายงานสถานการณ์ และผลการดำเนินการของกองอำนาจการป้องกันและบรรเทาสาธารณภัยจังหวัด ให้กระทรวงมหาดไทยทราบผ่านกองอำนาจการป้องกันและบรรเทาสาธารณภัยกลางอย่างต่อเนื่อง

7. สภาพน้ำในอ่างเก็บน้ำ (ข้อมูลกรมชลประทาน วันที่ 18 มี.ค. 65)

ตารางสภาพน้ำในอ่างเก็บน้ำขนาดใหญ่ จำนวน 35 อ่าง

อ่างเก็บน้ำ	ความจุที่ รณก. (ล้าน ม ³)	ปริมาณน้ำในอ่างฯ		ปริมาณน้ำใช้การได้		ปริมาณน้ำไหลลงอ่างฯ		ปริมาณน้ำระบาย		ปริมาณน้ำ รับได้อีก (ล้าน ม ³)
		ปริมาตร (ล้าน ม ³)	%น้ำเก็บ กัก	ปริมาตร (ล้าน ม ³)	% น้ำ ใช้การ	วันนี้ (ล้าน ม ³)	เมื่อวาน (ล้าน ม ³)	วันนี้ (ล้าน ม ³)	เมื่อวาน (ล้าน ม ³)	
1. ภูมิพล (ตก)	13,462	6,469	48	2,669	28	1.21	1.68	14.00	14.00	6,993
2. สิริกิติ์(อต)	9,510	3,980	42	1,130	17	3.17	3.13	12.06	12.05	5,530
3. แม้งัดสมบุรณ์ชล(ชม)	265	101	38	89	35	0.07	0.05	0.26	0.26	164
4. แม่กวางอุดมธารา(ชม)	263	83	32	69	28	0.01	0.03	1.11	1.24	180
5. กิวลม(ลป)	106	72	68	69	67	0.18	0.22	0.60	0.40	34
6. กิวคองหมา(ลป)	170	108	64	102	62	0.16	0.00	0.25	0.25	62
7. แควน้อยบำรุงแดน(พล)	939	587	63	544	61	1.44	1.44	4.32	4.23	352

อ่างเก็บน้ำ	ความจุที่ รณก. (ล้าน ม ³)	ปริมาณน้ำในอ่างฯ		ปริมาณน้ำที่ใช้การได้		ปริมาณน้ำไหลลงอ่างฯ		ปริมาณน้ำระบาย		ปริมาณน้ำ รับได้อีก (ล้าน ม ³)
		ปริมาตร (ล้าน ม ³)	%น้ำเก็บ กัก	ปริมาตร (ล้าน ม ³)	% น้ำ ใช้การ	วันนี้ (ล้าน ม ³)	เมื่อวาน (ล้าน ม ³)	วันนี้ (ล้าน ม ³)	เมื่อวาน (ล้าน ม ³)	
8. แม่มอก(ลป)	110	57	52	41	43	0.05	0.11	0.60	0.55	53
9. ห้วยหลวง(อด)	136	54	40	47	37	0.00	0.31	0.33	0.24	82
10. น้ำอูน(สน)	520	232	45	187	39	0.00	0.65	0.54	0.54	288
11. น้ำพุง(สน)	165	82	50	74	47	0.00	0.00	0.41	0.41	83
12. จุฬารณณ์(ชย)	164	115	70	78	62	0.17	0.25	0.00	0.00	9
13. อุบลรัตน์(ชก)	2,431	1,347	55	766	41	0.00	3.48	7.45	7.46	1,084
14. ลำปาว(กส)	1,980	857	43	757	40	0.00	0.00	4.17	4.17	1,123
15. ลำตะคอง(นม)	314	244	78	221	76	0.45	0.41	1.73	1.73	70
16. ลำพระเพลิง(นม)	155	130	84	129	84	0.69	0.12	0.59	0.59	25
17. มูลบน(นม)	141	111	79	104	78	0.16	0.10	0.52	0.52	30
18. ลำแฉะ(นม)	275	209	76	202	75	0.78	0.00	0.90	0.90	66
19. ลำนางรอง(บร)	121	105	86	101	86	0.09	0.00	0.03	0.03	16
20. สิรินคร(อบ)	1,966	1,346	68	515	45	0.00	0.00	3.09	3.08	620
21. ป่าสักชลสิทธิ์(ลป)	960	519	54	516	54	1.36	0.00	3.50	3.50	441
22. ทับเสลา(อน)	160	77	48	60	42	0.00	0.00	0.00	0.00	83
23. กระเสียว(สพ)	299	256	86	216	84	0.00	0.00	1.58	1.58	0
24. ศรีนครินทร์(กจ)	17,745	15,616	88	5,351	72	8.64	3.42	19.94	21.22	2,129
25. วชิราลงกรณ(กจ)	8,860	6,427	73	3,415	58	3.76	0.00	25.08	19.68	2,433
26. ชุนด่านปราการชล(นย)	224	111	50	107	49	0.03	0.03	0.45	0.52	113
27. คลองสิียด(ฉช)	420	98	23	68	18	0.00	0.00	1.64	1.64	322
28. บางพระ(ชบ)	117	94	81	82	78	0.13	0.13	0.30	0.30	23
29. หนองปลาไหล(รย)	164	132	80	118	79	0.28	0.28	0.32	0.32	32
30. ประแสร์(รย)	295	227	77	207	75	0.00	0.00	0.77	0.74	68
31. นฤปดินทรจินดา(ปจ)	295	123	42	103	38	0.00	0.00	1.00	1.00	172
32. แก่งกระจาน(พบ)	710	507	71	442	68	0.73	1.99	3.46	3.46	203
33. ปราณบุรี(ปช)	391	281	72	263	71	0.69	0.95	1.67	1.67	110
34. รัชชประภา(สฎ)	5,639	3,832	68	2,481	58	2.38	3.31	14.66	11.32	1,807
35. บางยาง(ยล)	1,454	1300	89	1,023	87	5.71	6.88	8.08	7.71	154
รวมทั้งประเทศ	70,926	45,889	65	22,347	47	32.32	28.95	135.37	127.38	25,037
หมายเหตุ	ปริมาณน้ำที่มากกว่า ร้อยละ 80	ปริมาณน้ำที่น้อยกว่าหรือเท่ากับ ร้อยละ 30	ปริมาณน้ำที่ใช้การได้ น้อยกว่าร้อยละ 30	% น้ำเก็บกัก / ปริมาณน้ำไหลเข้าอ่างฯ / ปริมาณ น้ำระบาย สูงสุด						

อ่างเก็บน้ำขนาดใหญ่ที่ปริมาณน้ำเก็บกักอยู่ในเกณฑ์มากกว่าร้อยละ 80 ขึ้นไป ของความจุอ่างฯ จำนวน 7 อ่าง (ลำพระเพลิง ลำนางรอง กระเสียว ศรีนครินทร์ บางพระ หนองปลาไหล และบางยาง)

อ่างเก็บน้ำขนาดใหญ่ที่ปริมาณน้ำน้อยกว่าหรือเท่ากับ ร้อยละ 30 ของความจุอ่างฯ จำนวน 1 อ่าง (คลองสิียด)

อ่างเก็บน้ำขนาดใหญ่ที่ปริมาณน้ำที่ใช้การได้อยู่ในเกณฑ์น้อยกว่าร้อยละ 30 ของความจุอ่างฯ จำนวน 4 อ่าง (ภูมิพล สิริกิติ์ แม่กวอดมหารา และคลองสิียด)

8. สถิติอุบัติเหตุทางถนน วันที่ 19 มี.ค. 65 (ข้อมูลจากบริษัทกลางคุ้มครองผู้ประสบภัยจากรถจำกัด ยังไม่รวมข้อมูล สดช. และ สธ.)

ช่วงเวลา	ผู้เสียชีวิต	ผู้บาดเจ็บ	รวม
18 มี.ค. 65	46	2,314	2,360
1 - 18 มี.ค. 65	744	37,357	38,101
1 ม.ค. 65 - 18 มี.ค. 65	3,191	189,613	192,804

จึงกราบเรียน เรียนมาเพื่อโปรดทราบ

นายบุญธรรม เลิศสุขีเกษม
อธิบดีกรมป้องกันและบรรเทาสาธารณภัย
ผู้อำนวยการกลาง