



รายงานสถานการณ์สาธารณภัย

กรมป้องกันและบรรเทาสาธารณภัย กระทรวงมหาดไทย

ศูนย์อำนวยการบรรเทาสาธารณภัย (ส่วนปฏิบัติการ) www.nirapai.com

โทรสาร 0-2241-7450-6 สายด่วนนิรภัย 1784 Line @1784DDPM



ที่ของข่าว 124/2565

วันที่ 2 มีนาคม 2565

(เวลา 06.00 น.)

กรมป้องกันและบรรเทาสาธารณภัยขอรายงานสถานการณ์สาธารณภัยประจำวัน ดังนี้

1. สถานการณ์สาธารณภัย

อุทกภัย

สถานการณ์อุทกภัยที่เกิดขึ้นจากหย่อมความกดอากาศต่ำกำลังแรงปกคลุมบริเวณประเทศมาเลเซีย และภาคใต้ตอนล่างของประเทศไทย ประกอบกับลมตะวันออกเฉียงเหนือที่พัดปกคลุมอ่าวไทย และภาคใต้มีกำลังแรง ส่งผลให้ฝนตกหนักและคลื่นลมแรงบริเวณภาคใต้ ในช่วงวันที่ 25 ก.พ. - 2 มี.ค. 65 ทำให้บริเวณภาคใต้มีฝนตกหนักถึงหนักมากบางแห่งส่งผลให้เกิดน้ำท่วมฉับพลัน น้ำป่าไหลหลาก และน้ำล้นตลิ่ง ในพื้นที่ 7 จ. (นราธิวาส ยะลา นครศรีธรรมราช พัทลุง ปัตตานี สงขลา ตรัง) 35 อ. 174 ต. 629 ม. ประชาชนได้รับผลกระทบ 20,730ครัวเรือน มีผู้เสียชีวิต 1 ราย (จ.ยะลา ชาย 1 ราย) ปัจจุบันยังคงมีสถานการณ์ในพื้นที่ 3 จ. (นราธิวาส ยะลา ปัตตานี) 21 อ. 112 ต. 397 ม. 18,371 ครัวเรือน ดังนี้

จังหวัด	ผลกระทบ			รายชื่ออำเภอ	ความเสียหาย			สถานการณ์ปัจจุบัน
	อำเภอ	ตำบล	หมู่บ้าน		ครัวเรือน	เสียชีวิต	บาดเจ็บ	
ภาคใต้ รวม 3 จังหวัด 21 อ. 112 ต. 397 ม. ประชาชนได้รับผลกระทบ 18,371 ครัวเรือน								
1. นราธิวาส	8	32	108	รือเสาะ แฉ่ง ศรีสาคร ยี่งอ สุคีริน จะนะ ระแงะ สุโหงโกลก	4,264	-	-	ระดับน้ำลดลง
2. ยะลา	2	7	20	รามัน เมืองงา	3,836	1	-	ระดับน้ำลดลง
3. ปัตตานี	11	73	269	เมืองงา แม่ลาน หนองจิก โคกโพธิ์ ทุ่งยางแดง สายบุรี กะพ้อ ไม้แก่น ยะรัง ปะนาเระ มายอ	10,271	-	-	ระดับน้ำเพิ่มขึ้น

1) จ.นราธิวาส ศูนย์ ปภ. เขต 11 สุราษฎร์ธานี ร่วมกับอาสาสมัครมูลนิธิหน่วยกู้ภัยสยามนครศรีธรรมราช ซึ่งเป็นผู้ที่ได้ขึ้นทะเบียนเป็นผู้มีทักษะพิเศษด้านการกู้ภัยทางน้ำ และหน่วยงานที่เกี่ยวข้องในพื้นที่เข้าสนับสนุนการช่วยเหลือผู้ประสบภัยเพื่อเป็นการบรรเทาทุกข์เบื้องต้น อ.สุไหงโกลก **ปัจจุบันระดับน้ำลดลง**



2) จ.ยะลา ผู้ว่าราชการจังหวัด พร้อมด้วย สนง.ปภ.จ. ร่วมกับหน่วยงานที่เกี่ยวข้องในพื้นที่ ลงพื้นที่ตรวจเยี่ยมให้กำลังใจผู้ที่ประสบอุทกภัยและมอบถุงยังชีพในพื้นที่ อ.รามัน และมอบเงินช่วยเหลือค่าจัดการศพให้แก่ครอบครัวผู้เสียชีวิต อ.เมืองฯ เพื่อเป็นการบรรเทาทุกข์แก่ผู้ประสบอุทกภัย **ปัจจุบันระดับน้ำลดลง**



3) จ.ปัตตานี สนง.ปภ.จ. ร่วมกับศูนย์ ปภ. เขต 12 สงขลา ระดมเครื่องสูบน้ำ เครื่องจักรกลสาธารณภัย เร่งสูบน้ำออกจากพื้นที่ประสบอุทกภัยและอำนวยความสะดวกให้แก่ประชาชนเพื่อเป็นการบรรเทาทุกข์เบื้องต้น **ปัจจุบันระดับน้ำเพิ่มขึ้น**



การให้ความช่วยเหลือ

- เมื่อวันที่ 28 ก.พ. 65 พระบาทสมเด็จพระเจ้าอยู่หัว ทรงพระกรุณาโปรดเกล้าโปรดกระหม่อม ให้ พลเอก เฉลิมชัย สิทธิสาท องคมนตรี ร่วมกับมูลนิธิราชประชานุเคราะห์ ในพระบรมราชูปถัมภ์ เชิญถุงยังชีพพระราชทาน มอบให้แก่ผู้ประสบอุทกภัยในพื้นที่ จ.ยะลา จำนวน 2,997 ชุด



- เมื่อวันที่ 28 ก.พ. 65 พระบาทสมเด็จพระเจ้าอยู่หัว ทรงพระกรุณาโปรดเกล้าโปรดกระหม่อม ให้ พลเอก เฉลิมชัย สิทธิสาท องคมนตรี ร่วมกับมูลนิธิราชประชานุเคราะห์ ในพระบรมราชูปถัมภ์ เชิญถุงยังชีพพระราชทาน มอบให้แก่ผู้ประสบอุทกภัยในพื้นที่ ณ เทศบาลตำบลต้นยางมีส อ.ระแงะ จ.นราธิวาส จำนวน 3,547 ชุด



- กรมป้องกันและบรรเทาสาธารณภัย ได้กำชับและเร่งรัดให้ สำนักงานป้องกันและบรรเทาสาธารณภัยจังหวัด ประสาน อำเภอ องค์การปกครองส่วนท้องถิ่น สำนวจตรวจสอบความเสียหายเพื่อให้ความช่วยเหลือตามระเบียบ กระทรวงการคลังฯ และประสานการปฏิบัติโดย ศูนย์ป้องกันและบรรเทาสาธารณภัยเขต หน่วยทหาร ในพื้นที่ อปพร. อาสาสมัคร มูลนิธิ จิตอาสา และหน่วยงานที่เกี่ยวข้อง ให้การช่วยเหลือบรรเทาทุกข์แก่ประชาชน ในพื้นที่ประสบอุทกภัยเบื้องต้นแล้ว

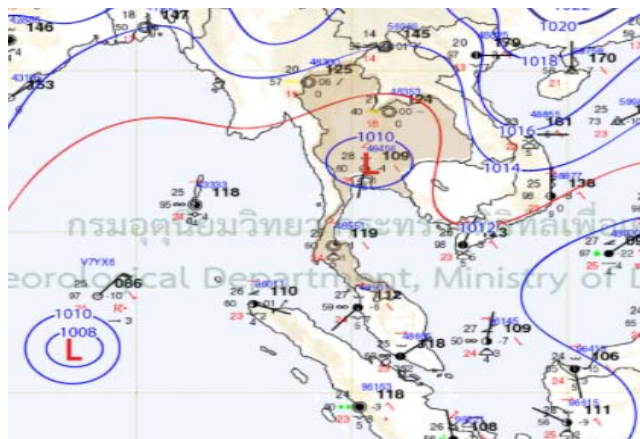
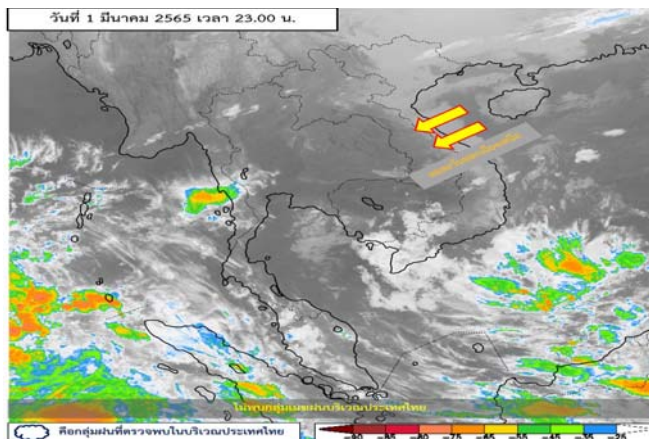
2. การคาดการณ์ลักษณะอากาศ

2.1 พยากรณ์อากาศ กรมอุตุนิยมวิทยา วันที่ 2 มี.ค. 65 เวลา 05.00 น.

พยากรณ์อากาศ 24 ชั่วโมงข้างหน้า หย่อมความกดอากาศต่ำเนื่องจากความร้อนปกคลุมประเทศไทยตอนบนและทะเลจีนใต้ ประกอบกับมีลมตะวันออกเฉียงใต้พัดนำความชื้นเข้ามาปกคลุมประเทศไทยตอนบน ทำให้บริเวณดังกล่าวมีอุณหภูมิสูงขึ้นกับมีหมอกในตอนเช้า และมีอากาศร้อนในตอนกลางวัน โดยมีฝนฟ้าคะนองบางแห่งบริเวณกรุงเทพมหานครและปริมณฑล รวมทั้งภาคตะวันออกเฉียงเหนือ ขอให้ประชาชนบริเวณประเทศไทยตอนบนระวังอันตรายจากการสัญจรผ่านบริเวณที่มีหมอกไว้ด้วย

สำหรับลมตะวันออกเฉียงใต้พัดปกคลุมอ่าวไทยและภาคใต้มีกำลังอ่อนลง ทำให้ภาคใต้มีฝนฟ้าคะนองบางพื้นที่ ส่วนคลื่นลมบริเวณอ่าวไทยมีกำลังอ่อนลง โดยอ่าวไทยตอนล่างมีคลื่นสูง 1-2 เมตร บริเวณที่มีฝนฟ้าคะนองคลื่นสูงประมาณ 2 เมตร ขอให้ชาวเรือในบริเวณดังกล่าวระมัดระวังในการเดินเรือและหลีกเลี่ยงการเดินเรือบริเวณที่มีฝนฟ้าคะนองไว้ด้วย

2.2 ประกาศกรมอุตุนิยมวิทยา เรื่อง การเข้าสู่ฤดูร้อนของประเทศไทย พ.ศ.2565 วันที่ 1 มีนาคม 2565 ประเทศไทยจะสิ้นสุดฤดูหนาวและเริ่มต้นเข้าสู่ฤดูร้อน ในวันที่ 2 มีนาคม พ.ศ. 2565 โดยในตอนกลางวันพื้นที่ส่วนใหญ่บริเวณประเทศไทยตอนบนจะมีอากาศร้อน อุณหภูมิสูงสุดตั้งแต่ 35 องศาเซลเซียสขึ้นไป ประกอบกับมีลมตะวันออกเฉียงเหนือที่พัดปกคลุมบริเวณประเทศไทยตอนบนได้ เปลี่ยนเป็นลมตะวันออกเฉียงใต้หรือลมฝ่ายใต้พัดปกคลุมแทน ซึ่งเป็นการเข้าสู่ฤดูร้อนของประเทศไทย แต่อย่างไรก็ตามลักษณะอากาศในช่วงต้นฤดูร้อนนี้จะแปรปรวนและมีฝนตกเป็นระยะๆ นอกจากนี้บริเวณ ภาคเหนือและภาคตะวันออกเฉียงเหนือยังคงมีอากาศเย็นในตอนเช้าต่อไปอีกระยะหนึ่ง และคาดว่าฤดูร้อนจะ สิ้นสุดประมาณกลางเดือนพฤษภาคม พ.ศ. 2565



3. ข้อมูลปริมาณฝนสูงสุดรายภาค เวลา 01.00 น. วันที่ 1 มี.ค. 65 ถึง เวลา 01.00 น. วันที่ 2 มี.ค. 65 (ข้อมูลกรมอุตุนิยมวิทยา)

ภาค	จังหวัด	สถานีวัด	อำเภอ/เขต	ปริมาณฝน
เหนือ	-	-	-	-
ตะวันออกเฉียงเหนือ	-	-	-	-
กลาง	นครปฐม	-	กำแพงแสน	0.8 มม.
ตะวันออก	ระยอง	ต.ตะพง	เมืองฯ	1.2 มม.
ใต้ฝั่งตะวันออก	สงขลา	-	สะเดา	11.0 มม.
ใต้ฝั่งตะวันตก	พังงา	-	ตะกั่วป่า	6.0 มม.
กรุงเทพฯ และปริมณฑล	-	-	-	-
เกณฑ์ปริมาณน้ำฝน	0.1-10 มม. = ฝนเล็กน้อย	10.1-35.0 มม. = ฝนปานกลาง	35.1-90.0 มม. = ฝนหนัก	มากกว่า 90.0 มม. = ฝนหนักมาก

4. ข้อมูลอุณหภูมิรายภาค (กรมอุตุนิยมวิทยา ณ วันที่ 2 มี.ค. 65)

ภาค	อุณหภูมิต่ำสุด (°C)	จังหวัด	อุณหภูมิสูงสุด (°C)	จังหวัด
เหนือ	12.2	ตาก	38.1	เพชรบูรณ์
ตะวันออกเฉียงเหนือ	16.7	นครพนม	36.5	มหาสารคาม
กลาง	18.0	สุพรรณบุรี	38.1	ลพบุรี
ตะวันออก	21.0	ฉะเชิงเทรา	36.3	ฉะเชิงเทรา
ใต้	21.7	ประจวบคีรีขันธ์	34.5	กระบี่
กรุงเทพมหานคร/ปริมณฑล	25.0	ปทุมธานี	36.8	ปทุมธานี

*** อุณหภูมิยอดดอยต่ำสุด 8.3 องศาเซลเซียส (ยอดดอยอินทนนท์ อ.จอมทอง จ.เชียงใหม่)

5. คุณภาพอากาศในพื้นที่มีผลกระทบต่อสุขภาพ ประจำวันที่ 2 มี.ค. 65 เวลา 05.00 น. (ข้อมูลกรมควบคุมมลพิษ)

ที่	ค่า PM 2.5 ในพื้นที่			คุณภาพอากาศ		
1	เชียงใหม่	รพ.เทพรัตน์ฯ อ.แม่แจ่ม	107	มีผลกระทบต่อสุขภาพ		
2	แม่ฮ่องสอน	ต.จองคำ อ.เมืองฯ	94	มีผลกระทบต่อสุขภาพ		
3	สระบุรี	ต.หน้าพระลาน อ.เฉลิมพระเกียรติ	83	เริ่มมีผลกระทบต่อสุขภาพ		
4	บึงกาฬ	ต.บึงกาฬ อ.เมืองฯ	68	เริ่มมีผลกระทบต่อสุขภาพ		
5	ขอนแก่น	ต.โนนเมืองฯ อ.เมืองฯ	67	เริ่มมีผลกระทบต่อสุขภาพ		
หมายเหตุ ค่ามาตรฐาน PM 2.5 เฉลี่ย 24 ชั่วโมง (ข้อมูลกรมควบคุมมลพิษ)		0-25 คุณภาพอากาศดี ดีมาก	26-37 คุณภาพอากาศดี	38-50 คุณภาพอากาศปานกลาง	51-90 เริ่มมีผลกระทบต่อสุขภาพ	มากกว่า 90 มีผลกระทบต่อสุขภาพ

6. พื้นที่เฝ้าระวังและเตรียมพร้อมรับสถานการณ์

กองอำนวยการป้องกันและบรรเทาสาธารณภัยกลาง (กอปภ.ก.) ด้วยกองอำนวยการน้ำแห่งชาติ ได้ติดตามข้อมูลระดับน้ำทำนายนายสูงสุด-ต่ำสุด ปี 2565 ของกรมอุทกศาสตร์ กองทัพเรือ คาดการณ์จะเกิดน้ำทะเลหนุนสูงในช่วงเดือนกุมภาพันธ์ถึงเดือนเมษายน 2565 โดยฐานข้อมูลน้ำขึ้นสูงสุดแม่น้ำเจ้าพระยาหน้าสถานีป้อมพระจุลจอมเกล้าจะเกิดภาวะน้ำทะเลขึ้นเต็มที่ วันที่ 28 กุมภาพันธ์ - 4 มีนาคม 2565 และวันที่ 16-18 มีนาคม 2565 ประกอบกับอิทธิพลของลมใต้และลมตะวันออกเฉียงใต้ ส่งผลให้ช่วงดังกล่าวเกิดสภาวะน้ำทะเลหนุน คาดว่าจะทำให้ระดับน้ำแม่น้ำเจ้าพระยาเพิ่มสูงขึ้นจากเดิม ส่งผลกระทบต่อบริเวณชุมชนนอกแนวคันกั้นน้ำ รวมถึงเกิดน้ำเค็มรุกตัวเข้าสู่บริเวณแม่น้ำเจ้าพระยา ซึ่งอาจส่งผลกระทบต่อคุณภาพน้ำใช้อุปโภคบริโภคและการใช้น้ำทางการเกษตรได้ กอปภ.กลาง แจ้งให้กรุงเทพมหานครทราบและให้ จังหวัดนนทบุรี ปทุมธานี และสมุทรปราการ ติดตามสถานการณ์และแจ้งเตือนประชาชนที่อยู่ในพื้นที่เสี่ยงภัยทราบล่วงหน้า พร้อมทั้งเตรียมความพร้อมในการปฏิบัติตามประกาศกองอำนวยการน้ำแห่งชาติ ฉบับที่ 2/2565 ลงวันที่ 13 กุมภาพันธ์ 2565

ตารางระดับน้ำเจ้าพระยาบริเวณหน้ากองบัญชาการกองทัพเรือ (จุดวัดกองบัญชาการกองทัพเรือ กรุงเทพมหานคร)

ว/ด/ป	สูงกว่า (เมตร)	เวลา	ต่ำกว่า (เมตร)	เวลา
28 ก.พ. 65	1.60	07.53 น.	-	-
1 มี.ค. 65	1.60	08.15 น.	0.54	00.39 น.
2 มี.ค. 65	1.53	08.35 น.	0.74	01.34 น.

*หมายเหตุ ระดับน้ำสูงกว่า และต่ำกว่าระดับทะเลปานกลาง

7. ข้อสั่งการรัฐมนตรีว่าการกระทรวงมหาดไทย/ผู้บัญชาการป้องกันและบรรเทาสาธารณภัยแห่งชาติ

7.1 รัฐมนตรีว่าการกระทรวงมหาดไทยในฐานะผู้บัญชาการป้องกันและบรรเทาสาธารณภัยแห่งชาติ ได้มีข้อสั่งการเมื่อวันที่ 15 ก.พ. 65 สั่งการให้กองอำนวยการป้องกันและบรรเทาสาธารณภัยจังหวัดเตรียมการป้องกันและแก้ไขปัญหาพายุฤดูร้อน ปี 2565 ดังนี้

ด้วยกองบัญชาการป้องกันและบรรเทาสาธารณภัยแห่งชาติ ได้ติดตามการคาดการณ์ลักษณะอากาศช่วงฤดูร้อนของประเทศไทย พ.ศ. 2565 ร่วมกับกรมอุตุนิยมวิทยา พบว่าประมาณปลายเดือนกุมภาพันธ์ ถึงช่วงกลางเดือนมีนาคม ประเทศไทยตอนบนจะมีอากาศร้อนหลายพื้นที่ในตอนกลางวัน จากนั้นช่วงกลางเดือนมีนาคม ถึงกลางเดือนพฤษภาคม จะมีอากาศร้อนอบอ้าวเป็นระยะ ๆ และมีอากาศร้อนจัดบางแห่ง กับจะมีพายุฤดูร้อนในหลายพื้นที่ โดยจะมีพายุฝนฟ้าคะนอง ลมกระโชกแรง และอาจมีลูกเห็บตกในบางแห่ง ซึ่งอาจก่อให้เกิดการสูญเสียต่อชีวิตและทรัพย์สินของประชาชน ตลอดจนผลผลิตทางการเกษตรได้

เพื่อเป็นการเตรียมรับสถานการณ์พายุฤดูร้อนที่อาจเกิดขึ้นในพื้นที่ จึงให้กองอำนวยการป้องกันและบรรเทาสาธารณภัยจังหวัดดำเนินการ ดังนี้

1. การเตรียมความพร้อม

1.1 ติดตามการเปลี่ยนแปลงสภาพอากาศที่อาจก่อให้เกิดพายุฤดูร้อนจากกรมอุตุนิยมวิทยาอย่างใกล้ชิด พร้อมทั้งมอบหมายให้เจ้าหน้าที่ฝ่ายปกครอง และองค์กรปกครองส่วนท้องถิ่นแจ้งเตือนประชาชนให้ทราบสถานการณ์ที่อาจเกิดขึ้นอย่างต่อเนื่อง

1.2 ให้ผู้อำนวยการในแต่ละระดับ เร่งตรวจตราอาคารสถานที่ ป้ายโฆษณา สิ่งก่อสร้างรวมถึงไม้ยืนต้น ตามที่สาธารณชนที่มีสภาพไม่มั่นคงแข็งแรง พร้อมทั้งแจ้งให้หน่วยงานตามกฎหมายว่าด้วยการนั้นทราบ เพื่อตรวจสอบซ่อมแซม ตามอำนาจหน้าที่ ตลอดจนเชิญชวนประชาชนจิตอาสามีส่วนร่วมในการสอดส่อง ปรับปรุง ดูแลให้เกิดความปลอดภัยต่อไป

1.3 ให้ผู้อำนวยการท้องถิ่นเตรียมความพร้อมด้านบุคลากร อุปกรณ์ ทรัพยากร เครื่องจักรกล สาธารณภัย เพื่อให้การช่วยเหลือประชาชนที่ประสบภัยเป็นไปอย่างรวดเร็ว และทันทั่วถึง

1.4 สร้างการรับรู้ให้ประชาชนทราบถึงแนวทางการปฏิบัติตนให้เกิดความปลอดภัย การตรวจสอบ ความมั่นคงแข็งแรงของที่พักอาศัย ช่องทางการรับความช่วยเหลือจากภาครัฐ ตลอดจนมาตรการต่าง ๆ ของภาครัฐ ในการดูแลประชาชน ผ่านช่องทางการสื่อสาร ทั้งที่เป็นทางการและไม่เป็นทางการ อาทิ สื่อสังคมออนไลน์ วิทยุชุมชน หอกระจายข่าวประจำหมู่บ้าน เครือข่ายอาสาสมัคร เป็นต้น

2. การเผชิญเหตุ

2.1 หากเกิดเหตุวาทภัยที่ส่งผลให้เกิดความเสียหายต่อชีวิตและทรัพย์สินในพื้นที่ใดให้เร่งสำรวจ ความเสียหายและดำเนินการให้ความช่วยเหลือผู้ประสบภัย ตามกฎ ระเบียบ และหลักเกณฑ์ที่เกี่ยวข้อง

2.2 กรณีบ้านเรือนประชาชนได้รับความเสียหายให้แบ่งมอบภารกิจ พื้นที่รับผิดชอบและบูรณาการ หน่วยงาน เพื่อจัดกำลังในรูปแบบทีมประชารัฐในการเร่งเข้าซ่อมแซมบ้านเรือนประชาชนโดยเร่งด่วน

2.3 กรณีป้ายโฆษณา สิ่งก่อสร้าง ไม้ยืนต้น หรือโครงสร้างพื้นฐาน โดยเฉพาะระบบไฟฟ้าได้รับความเสียหายให้ประสานหน่วยงานที่เกี่ยวข้องและองค์กรปกครองส่วนท้องถิ่น เพื่อเข้าดำเนินการแก้ไขไม่ให้เกิดขวาง พื้นที่สาธารณะ และซ่อมแซมให้สามารถกลับมาใช้งานได้ตามปกติโดยเร็ว

2.4 กรณีความเสียหายต่อผลผลิตทางการเกษตร ให้องค์กรปกครองส่วนท้องถิ่น และอำเภอร่วมกับ หน่วยงานในสังกัดกระทรวงเกษตรและสหกรณ์ เร่งสำรวจความเสียหายและให้ความช่วยเหลือตามกฎหมาย ระเบียบ และหลักเกณฑ์ที่เกี่ยวข้อง

2.5 เมื่อเกิดสถานการณ์วาทภัยจากพายุฤดูร้อนขึ้นในพื้นที่ ให้กองอำนาจการป้องกัน และบรรเทาสาธารณภัยจังหวัดสรุปสถานการณ์และรายงานให้กระทรวงมหาดไทยทราบ ผ่านกองอำนาจการ ป้องกันและบรรเทาสาธารณภัยกลางตามช่องทางที่กำหนดต่อไป

7.2 รัฐมนตรีว่าการกระทรวงมหาดไทยในฐานะผู้บัญชาการป้องกันและบรรเทาสาธารณภัยแห่งชาติ ได้มีข้อสั่งการเมื่อวันที่ 26 ม.ค. 65 สั่งการให้กองอำนาจการป้องกันและบรรเทาสาธารณภัยจังหวัดเตรียมการ ป้องกันและแก้ไขปัญหายุ่งยาก ปี 2565 ดังนี้

ด้วยกองบัญชาการป้องกันและบรรเทาสาธารณภัยแห่งชาติได้ติดตามสภาพอากาศร่วมกับกรมอุตุนิยมวิทยา คาดการณ์ว่าระหว่างเดือนมกราคม - มีนาคม 2565 ปริมาณฝนรวมประเทศไทยจะต่ำกว่าค่าปกติและคาดว่าจะ เข้าสู่ฤดูร้อน ตั้งแต่ประมาณกลางเดือนกุมภาพันธ์เป็นต้นไป ซึ่งจะส่งผลให้อุณหภูมิเริ่มสูงขึ้น และตั้งแต่ เดือนมีนาคมจะมีอากาศร้อนอบอ้าวและแห้ง ความชื้นในอากาศมีน้อย และมีอากาศร้อนจัดเป็นบางวัน โดยเฉพาะ บริเวณประเทศไทยตอนบน

เพื่อให้การเตรียมการป้องกันและแก้ไขปัญหาย่างเป็นระบบ ปี 2565 เป็นไปอย่างมีประสิทธิภาพสอดคล้องกับ มาตรการรองรับสถานการณ์ขาดแคลนน้ำฤดูแล้ง ปี 2564/65 ตามมติคณะรัฐมนตรี เมื่อวันที่ 11 มกราคม 2565 จึงให้กองอำนาจการป้องกันและบรรเทาสาธารณภัยจังหวัด ทุกจังหวัด ดำเนินการตามแนวทาง ดังนี้

1. จัดตั้งคณะทำงานติดตามสถานการณ์ภายใต้กองอำนวยการป้องกันและบรรเทาสาธารณภัยจังหวัด ทำหน้าที่เฝ้าระวัง ติดตามข้อมูลสภาพอากาศ ปริมาณฝนที่ตก และปริมาณน้ำตามแหล่งน้ำต่าง ๆ สำหรับใช้ในการคาดการณ์ วิเคราะห์ และประเมินแนวโน้มการเกิดภัยแล้งในพื้นที่อย่างต่อเนื่อง และหากมีแนวโน้มเกิดการขาดแคลนน้ำในกรณีต่าง ๆ ให้เร่งเสนอข้อมูลประกอบการตัดสินใจให้ผู้มีอำนาจตามกฎหมายในการสั่งการหน่วยงานเข้าดำเนินการป้องกันและแก้ไขปัญหาทันที

2. วางแผนการบริหารจัดการน้ำ โดยใช้กลไกของคณะกรรมการ/คณะอนุกรรมการของจังหวัด ในการกำหนดแนวทางการใช้น้ำในลักษณะต่าง ๆ ทั้งเพื่อการอุปโภคบริโภค การรักษาระบบนิเวศ การเกษตร และอุตสาหกรรม ตลอดจนแนวทางการระบาย และกักเก็บน้ำไว้ใช้ประโยชน์ตามแหล่งน้ำขนาดต่าง ๆ ให้สอดคล้องกับสถานการณ์น้ำในพื้นที่

3. ทบทวนและจัดทำแผนเผชิญเหตุภัยแล้งของจังหวัดให้สอดคล้อง และเหมาะสมกับสถานการณ์ในพื้นที่ โดยให้ความสำคัญกับการจัดทำและนำข้อมูลพื้นที่เสี่ยงภัยแล้ง มาใช้ประกอบในการกำหนดหน่วยงานการแบ่งมอบพื้นที่ และมอบหมายภารกิจในการป้องกันและแก้ไขปัญหาภัยแล้งให้ครอบคลุมถึงระดับอำเภอ ตำบล หมู่บ้าน/ชุมชน

4. ให้สำรวจพื้นที่หมู่บ้าน/ชุมชน ที่เคยเกิดปัญหากรณีการขาดแคลนน้ำเพื่อการอุปโภคบริโภคเป็นประจำ ตลอดจนพื้นที่อื่น ๆ ที่ในห้วงฤดูฝนมีปริมาณฝนตกน้อย จนไม่สามารถเก็บกักน้ำในห้วงที่ผ่านมาได้ พร้อมทั้งให้ประสานการปฏิบัติร่วมกับโครงการชลประทาน การประปาส่วนภูมิภาค และหน่วยงานที่เกี่ยวข้อง ในการกำหนดแผนปฏิบัติการป้องกันและแก้ไขปัญหาในพื้นที่ดังกล่าวให้ชัดเจน เพื่อให้ประชาชนมีน้ำเพื่อการอุปโภคบริโภคเพียงพอตลอดช่วงฤดูแล้งนี้

5. การจัดสรรน้ำเพื่อการเกษตร ให้ดำเนินการตามแผนป้องกันและบรรเทาสาธารณภัยด้านการเกษตร ในช่วงฤดูแล้ง ปี 2564/65 ของกระทรวงเกษตรและสหกรณ์ โดยให้กำหนดมาตรการรองรับ ในพื้นที่ที่มีความเสี่ยงสูง โดยเฉพาะกรณีพืชสวนที่เป็นไม้ยืนต้น และมีความสำคัญทางเศรษฐกิจ พร้อมทั้งประสานกรมฝนหลวงและการบินเกษตร ในการจัดทำฝนหลวงในพื้นที่เกษตร และพื้นที่เสี่ยงขาดแคลนน้ำ เมื่อสภาวะอากาศเอื้ออำนวย เพื่อกักเก็บน้ำในแหล่งน้ำต่าง ๆ เพิ่มเติมให้ได้มากที่สุด

6. เตรียมความพร้อมกำลังเจ้าหน้าที่ และเครื่องจักรกลสาธารณภัยของหน่วยงานฝ่ายพลเรือน หน่วยทหาร องค์กรปกครองส่วนท้องถิ่น จัดเป็นชุดปฏิบัติการเคลื่อนที่เร็ว เพื่อให้ความช่วยเหลือประชาชนในพื้นที่เสี่ยงภัยแล้งได้ตลอด 24 ชั่วโมง และให้ฝ่ายปกครองร่วมกับฝ่ายทหาร ตำรวจ ในพื้นที่ สอดส่องทำความเข้าใจ และให้ความช่วยเหลือประชาชนที่ประสบปัญหาความเดือดร้อน โดยเฉพาะกรณีการขาดแคลนน้ำเพื่อการอุปโภคบริโภค และน้ำเพื่อการเกษตร รมัดระวังอย่าให้เกิดปัญหาความขัดแย้งจากกรณีการแย่งชิงน้ำ

7. สร้างการรับรู้ให้ประชาชนภาคส่วนต่าง ๆ มีความเข้าใจถึงสถานการณ์น้ำในพื้นที่ และ มาตรการบริหารจัดการน้ำของภาครัฐ รวมถึงการมีส่วนร่วมในการใช้น้ำอย่างประหยัด โดยเชิญชวนประชาชนจิตอาสา ในพื้นที่มีส่วนร่วมในการซ่อมสร้าง บำรุงรักษาแหล่งกักเก็บน้ำขนาดเล็ก เพื่อให้ชุมชนได้ใช้ประโยชน์อย่างมีประสิทธิภาพ

7.3 รัฐมนตรีว่าการกระทรวงมหาดไทยในฐานะผู้บัญชาการป้องกันและบรรเทาสาธารณภัยแห่งชาติ ได้มีข้อสั่งการเมื่อวันที่ 10 พ.ย. 64 สั่งการให้กองอำนวยการป้องกันและบรรเทาสาธารณภัยจังหวัดเตรียมการป้องกันและแก้ไขปัญหาไฟป่า หมอกควัน และฝุ่นละอองขนาดเล็ก (PM_{2.5}) ปี 2564 - 2565 ดังนี้

ด้วยในช่วงปลายฤดูหนาวของทุกปี ประเทศไทยจะเกิดสถานการณ์ฝุ่นละอองขนาดเล็ก (PM_{2.5}) มีค่าเกินมาตรฐานในหลายพื้นที่ โดยสถานการณ์ดังกล่าวสาเหตุหลักเกิดจากกิจกรรมต่างๆ ทั้งโดยธรรมชาติและจากกิจกรรมของมนุษย์ อาทิ การคมนาคมและขนส่ง การเผาในที่โล่ง การเกิดไฟฟ้า ภาควิศวกรรม การก่อสร้างและหมอกควันข้ามแดน เป็นต้น ประกอบกับสภาพทางอุตุนิยมวิทยา รวมทั้งสภาพภูมิประเทศในบางพื้นที่ของประเทศไทยโดยเฉพาะในช่วงที่ลมสงบ ส่งผลให้ระดับเขตแดนการลอยตัว และการกระจายตัวของฝุ่นละอองอยู่ในระดับต่ำการไหลเวียน และถ่ายเทของอากาศไม่ดี จึงทำให้เกิดการสะสมของฝุ่นละอองในบรรยากาศเพิ่มสูงขึ้นบางช่วงเวลาในหลายพื้นที่

เพื่อให้การเตรียมการป้องกันและแก้ไขปัญหาไฟป่า หมอกควัน และฝุ่นละอองขนาดเล็ก (PM_{2.5}) ปี 2564 - 2565 เป็นไปอย่างมีประสิทธิภาพ สอดคล้องกับแผนปฏิบัติการขับเคลื่อนวาระแห่งชาติ “การแก้ไขปัญหาหมอกควันและฝุ่นละออง” จึงให้กองอำนวยการป้องกันและบรรเทาสาธารณภัยจังหวัดดำเนินการ ดังนี้

1) จัดตั้งคณะทำงานติดตามสถานการณ์ภายใต้กองอำนวยการป้องกันและบรรเทาสาธารณภัยจังหวัด เพื่อทำหน้าที่เฝ้าระวัง ติดตามสถานการณ์ที่ส่งผลต่อการเกิดปัญหาไฟป่า หมอกควัน และฝุ่นละอองขนาดเล็ก (PM_{2.5}) ในพื้นที่ ได้แก่ การเปลี่ยนแปลงของสภาพอากาศ ทิศทางลม การเกิดจุดความร้อน (Hotspot) โดยให้ความสำคัญกับการประยุกต์ใช้เทคโนโลยีจากหน่วยงานต่าง ๆ อาทิ ภาพถ่ายดาวเทียมการใช้ระบบแอปพลิเคชันต่าง ๆ ในการสนับสนุนการอำนวยการ สั่งการ การแจ้งเตือนประชาชนให้ผู้อำนวยการในแต่ละระดับได้

2) ทบทวน และจัดทำแผนเผชิญเหตุ โดยให้ความสำคัญกับการปรับปรุงข้อมูลพื้นที่เสี่ยงทั้งพื้นที่ป่า พื้นที่การเกษตร พื้นที่ริมทาง และพื้นที่ชุมชน ข้อมูลกลุ่มเปราะบาง การแบ่งพื้นที่รับผิดชอบ แนวทางปฏิบัติในแต่ละระดับตามการเปลี่ยนแปลงของสถานการณ์ฝุ่นละอองขนาดเล็ก (PM_{2.5}) การมอบหมายภารกิจให้หน่วยงานในแต่ละพื้นที่ถึงระดับอำเภอ ตำบลและหมู่บ้าน อย่างชัดเจน การปรับปรุงข้อมูลทรัพยากร เครื่องจักรกลสาธารณภัยของหน่วยงาน และให้ซักซ้อมแนวทางการปฏิบัติตามแผนเผชิญเหตุแบบบูรณาการอย่างต่อเนื่อง

3) เน้นย้ำการป้องกันและลดการเกิดมลพิษที่ต้นทาง (แหล่งกำเนิด) โดยกำชับหน่วยงานที่มีอำนาจหน้าที่ตามกฎหมาย ดำเนินการบังคับใช้กฎหมายโดยเคร่งครัด เพื่อป้องกันและลดการเกิดมลพิษจากแหล่งกำเนิดต่างๆ ได้แก่ ยานพาหนะ การก่อสร้าง ภาควิศวกรรม และภาคครัวเรือน โดยให้นำผลการดำเนินการที่ประสบความสำเร็จ และปัญหาอุปสรรคที่ผ่านมา ปรับใช้ในการขยายผลการดำเนินการ พร้อมทั้งสร้างการรับรู้ให้ประชาชนมีความเข้าใจ และมีส่วนร่วมในการดำเนินการตามมาตรการของภาครัฐ

4) ให้ความสำคัญในเรื่องความปลอดภัยของเจ้าหน้าที่ผู้ปฏิบัติงาน ตลอดจนอาสาสมัครที่เข้ามา มีส่วนร่วมกับภาครัฐ โดยจัดให้มีวัสดุ อุปกรณ์ส่วนบุคคลที่มีความเหมาะสมตามบทบาท ภารกิจ ที่ได้รับมอบหมาย ตลอดจนการดูแลด้านสวัสดิการ และค่าใช้จ่ายตามระเบียบ หลักเกณฑ์ที่กำหนด รวมทั้งพิจารณาแหล่งงบประมาณหรือแสวงหาความร่วมมือจากภาคเอกชนสำหรับกรณีการประกันภัยให้ผู้ปฏิบัติงานที่มีความเสี่ยงอันตราย

5) เมื่อสถานการณ์ไฟป่า หมอกควัน และฝุ่นละอองขนาดเล็ก (PM_{2.5}) ในพื้นที่มีแนวโน้มทวีความรุนแรงขึ้น ให้ดำเนินการตามแนวทาง ดังนี้

5.1) ให้ศูนย์บัญชาการเหตุการณ์จังหวัด อำเภอ ใช้กลไกตามพระราชบัญญัติป้องกันและบรรเทาสาธารณภัย พ.ศ.2550 และแผนการป้องกันและบรรเทาสาธารณภัยแห่งชาติ พ.ศ. 2558 เป็นหลัก ร่วมกับกฎหมาย และแผนอื่นๆ ที่เกี่ยวข้อง ในการอำนวยการ สั่งการ และบูรณาการกำลังพล ทรัพยากร เครื่องจักรกลสาธารณภัยให้เป็นไปตามระบบบัญชาการเหตุการณ์

5.2) ในพื้นที่ที่มีสถานการณ์รุนแรง ให้บูรณาการหน่วยงานฝ่ายทหาร ฝ่ายพลเรือน องค์กรปกครองส่วนท้องถิ่น ตลอดจนหน่วยงานอาสาสมัคร ประชาชนจิตอาสา ที่มีทักษะความชำนาญ ประกอบกำลังเป็นชุดปฏิบัติการ พร้อมอุปกรณ์เครื่องจักรกลสาธารณภัยที่เหมาะสม เข้าแก้ไขปัญหาในพื้นที่ที่มีการเผา หรือก่อให้เกิดฝุ่นละอองขนาดเล็ก (PM_{2.5}) โดยทันทีสำหรับกรณีการเกิดไฟป่าในพื้นที่ที่กำลังภาคพื้นดินเข้าถึงยาก และมีความจำเป็นต้องเร่งแก้ไขปัญหาให้ประสานการปฏิบัติกับหน่วยงานที่มีอากาศยาน เพื่อสนับสนุนการปฏิบัติตามแผนเผชิญเหตุโดยเร็ว

5.3) การดูแลสุขภาพประชาชน ให้มอบหมายหน่วยงานด้านสาธารณสุข จัดเจ้าหน้าที่เข้าดูแลประชากรกลุ่มเสี่ยง กลุ่มเปราะบางที่มีปัญหาสุขภาพเกี่ยวกับระบบทางเดินหายใจเพื่อให้ข้อมูลด้านสุขภาพ แนวทางปฏิบัติในการดูแลสุขภาพของประชาชนอย่างใกล้ชิด พร้อมทั้งมอบหมายให้องค์กรปกครองส่วนท้องถิ่น จัดพื้นที่และระบบบริการประชาชนในพื้นที่ปลอดภัย (Safety Zone) หรือห้องปลอดฝุ่น ในพื้นที่รับผิดชอบให้มีความเหมาะสมตามแนวทาง และมาตรการป้องกันควบคุมโรคของกระทรวงสาธารณสุข

5.4) สร้างการรับรู้ให้ประชาชนเข้าใจถึงสถานการณ์ และเกิดความตระหนักถึงผลกระทบจากการดำเนินกิจกรรมที่ก่อให้เกิดฝุ่นละอองขนาดเล็ก (PM_{2.5}) ข้อกฎหมายและมาตรการต่าง ๆ ของภาครัฐ

6) รายงานสถานการณ์ และผลการดำเนินการของกองอำนาจการป้องกันและบรรเทาสาธารณภัยจังหวัด ให้กระทรวงมหาดไทยทราบผ่านกองอำนาจการป้องกันและบรรเทาสาธารณภัยกลางอย่างต่อเนื่อง

8. สภาพน้ำในอ่างเก็บน้ำ (ข้อมูลกรมชลประทาน วันที่ 1 มี.ค. 65)

ตารางสภาพน้ำในอ่างเก็บน้ำขนาดใหญ่ จำนวน 35 อ่าง

อ่างเก็บน้ำ	ความจุที่ รณก. (ล้าน ม ³)	ปริมาณน้ำในอ่างฯ		ปริมาณน้ำใช้การได้		ปริมาณน้ำไหลลงอ่างฯ		ปริมาณน้ำระบาย		ปริมาณน้ำ รับได้อีก (ล้าน ม ³)
		ปริมาตร (ล้าน ม ³)	% น้ำเก็บ กัก	ปริมาตร (ล้าน ม ³)	% น้ำ ใช้การ	วันนี้ (ล้าน ม ³)	เมื่อวาน (ล้าน ม ³)	วันนี้ (ล้าน ม ³)	เมื่อวาน (ล้าน ม ³)	
1. ภูมิพล (ตก)	13,462	6,802	51	3,002	31	0.00	0.00	19.00	14.00	6,660
2. สิริกิติ์(อต)	9,510	4,098	43	1,248	19	4.50	4.50	7.00	7.00	5,412
3. แม้งัดสมบูรณ์ชล(ขม)	265	106	40	94	37	0.08	0.10	0.25	0.17	159
4. แม่กวางอุดมธารา(ขม)	263	86	33	72	29	0.11	0.12	0.04	0.05	177
5. กิวลม(ลป)	106	72	68	69	67	0.25	0.02	1.03	1.03	34
6. กิวคองมา(ลป)	170	120	71	114	70	0.00	0.18	0.18	0.18	50
7. แควน้อยบำรุงแดน(พล)	939	639	68	596	66	1.26	1.26	4.32	4.32	300
8. แม่มอก(ลป)	110	63	57	47	50	0.13	0.13	0.35	0.24	47
9. ห้วยหลวง(อด)	136	57	42	51	39	0.00	0.00	0.11	0.11	79
10. น้ำอูน(สน)	520	250	48	205	43	0.44	0.67	1.34	0.81	270
11. น้ำพุง(สน)	165	87	53	79	50	0.25	0.08	0.32	0.00	78
12. จุฬารักษ์(ขย)	164	121	74	84	66	0.08	0.26	0.00	0.00	43
13. อุบลรัตน์(ขก)	2,431	1,504	62	923	50	1.41	1.17	8.71	8.50	927
14. ลำปาว(กส)	1,980	948	48	848	45	0.00	0.00	4.32	4.26	1,032
15. ลำตะคอง(นม)	314	269	86	246	84	0.05	0.24	1.43	1.30	45
16. ลำพระเพลิง(นม)	155	137	88	136	88	0.00	0.04	0.60	0.56	18
17. มูลบน(นม)	141	119	85	112	84	0.08	0.10	0.57	0.57	22
18. ลำแะ(นม)	275	227	83	220	82	0.24	0.00	0.90	0.90	48
19. ลำนางรอง(บร)	121	107	88	104	88	0.00	0.00	0.26	0.26	14

อ่างเก็บน้ำ	ความจุที่ รณก. (ล้าน ม ³)	ปริมาณน้ำในอ่างฯ		ปริมาณน้ำใช้การได้		ปริมาณน้ำไหลลงอ่างฯ		ปริมาณน้ำระบาย		ปริมาณน้ำ รับได้อีก (ล้าน ม ³)
		ปริมาตร (ล้าน ม ³)	%น้ำเก็บ กัก	ปริมาตร (ล้าน ม ³)	% น้ำ ใช้การ	วันนี้ (ล้าน ม ³)	เมื่อวาน (ล้าน ม ³)	วันนี้ (ล้าน ม ³)	เมื่อวาน (ล้าน ม ³)	
20. สิรินคร(อบ)	1,966	1,435	73	604	53	0.00	0.00	3.01	2.54	531
21. ป่าสักชลสิทธิ์(ลบ)	960	589	61	586	61	0.00	0.39	4.34	4.32	371
22. ทับเสลา(อน)	160	78	49	61	43	0.00	0.00	0.45	0.00	82
23. กระเสี้ยว(สพ)	299	289	97	249	96	0.07	0.15	1.71	1.71	10
24. ศรีนครินทร์(กจ)	17,745	15,880	89	5,615	75	2.06	5.03	14.97	14.96	1,865
25. วชิราลงกรณ์(กจ)	8,860	6,804	77	3,792	65	1.55	0.00	17.07	17.06	2,056
26. ชุนด่านปราการชล(นย)	224	129	58	125	57	0.02	0.02	1.32	1.53	95
27. คลองสีียด(ฉช)	420	115	27	85	22	0.00	0.00	0.44	0.44	305
28. บางพระ(ชบ)	117	97	83	85	81	0.04	0.00	0.26	0.29	20
29. หนองปลาไหล(รย)	164	140	86	127	84	0.33	0.30	0.30	0.23	24
30. ประแสร์(รย)	295	239	81	219	79	0.00	0.00	0.71	0.31	56
31. นฤดิทรจินดา(ปจ)	295	150	51	130	47	0.16	0.00	1.50	1.50	145
32. แก่งกระจาน(พบ)	710	550	77	485	75	0.00	0.59	2.59	2.16	160
33. ปราณบุรี(ปช)	391	306	78	289	77	0.05	0.33	0.23	0.23	85
34. รัชชประภา(สฎ)	5,639	4,022	71	2,670	62	3.11	2.75	11.41	8.12	1,617
35. บางลาย(ยล)	1,454	1,297	89	1,020	87	17.00	36.57	0.00	0.00	157
รวมทั้งประเทศ	70,926	47,934	68	24,391	51	33.27	54.99	111.04	99.66	22,992
หมายเหตุ	ปริมาณน้ำที่มากกว่า ร้อยละ 80	ปริมาณน้ำที่น้อยกว่าหรือเท่ากับ ร้อยละ 30		ปริมาณน้ำที่ใช้การได้ น้อยกว่าร้อยละ 30		% น้ำเก็บกัก / ปริมาณน้ำไหลเข้าอ่างฯ / ปริมาณ น้ำระบาย สูงสุด				

อ่างเก็บน้ำขนาดใหญ่ที่ปริมาณน้ำเก็บกักอยู่ในเกณฑ์มากกว่าร้อยละ 80 ขึ้นไป ของความจุอ่างฯ จำนวน 11 อ่าง (ลำตะคอง ลำพระเพลิง มูลบน ลำแฉะ ลำนางรอง กระเสี้ยว ศรีนครินทร์ บางพระ หนองปลาไหล ประแสร์ และบางลาย)

อ่างเก็บน้ำขนาดใหญ่ที่ปริมาณน้ำน้อยกว่าหรือเท่ากับ ร้อยละ 30 ของความจุอ่างฯ จำนวน 1 อ่าง (คลองสีียด)

อ่างเก็บน้ำขนาดใหญ่ที่ปริมาณน้ำที่ใช้การได้อยู่ในเกณฑ์น้อยกว่าร้อยละ 30 ของความจุอ่างฯ จำนวน 3 อ่าง (สิริกิติ์ แม่กวางอุดมธารา และคลองสีียด)

9. สถิติอุบัติเหตุทางถนน วันที่ 2 มี.ค. 65 (ข้อมูลจากบริษัทกลางคุ้มครองผู้ประสบภัยจากรถจำกัด ยังไม่รวมข้อมูล สตช. และ สธ.)

ช่วงเวลา	ผู้เสียชีวิต	ผู้บาดเจ็บ	รวม
1 มี.ค. 65	60	2,392	2,452
1 ม.ค. 65 - 1 มี.ค. 65	2,507	149,118	151,625

จึงเรียนมาเพื่อโปรดทราบ

นายบุญธรรม เลิศสุขีเกษม
อธิบดีกรมป้องกันและบรรเทาสาธารณภัย
ผู้อำนวยการกลาง