



## รายงานสถานการณ์สาธารณภัย

### กรมป้องกันและบรรเทาสาธารณภัย กระทรวงมหาดไทย

ศูนย์อำนวยการบรรเทาสาธารณภัย (ส่วนปฏิบัติการ) [www.nirapai.com](http://www.nirapai.com)

โทรสาร 0-2241-7450-6 สายด่วนนิรภัย 1784 Line @1784DDPM



ที่ของข่าว 181/2565

วันที่ 27 มีนาคม 2565

(เวลา 18.00 น.)

กรมป้องกันและบรรเทาสาธารณภัยขอรายงานสถานการณ์สาธารณภัยประจำวัน ดังนี้

#### 1. สถานการณ์สาธารณภัย

##### 1.1 วาตภัย

1) จ.มหาสารคาม วันที่ 26 มี.ค. 65 เวลา 17.00 น. เกิดวาตภัยในพื้นที่ (ม.7) ต.บัวค้อ อ.เมืองฯ (ม.3,4,5,8,19) ต.มิตรภาพ (ม.4) ต.หนองกง (ม.18) ต.วังแสง อ.แกดำ บ้านเรือนประชาชนได้รับความเสียหาย 12 หลัง ไม่มีผู้ได้รับบาดเจ็บและเสียชีวิต ทั้งนี้ สนง.ปภ.จ.อำนาจเจริญ อปท. อปพร. อาสาสมัคร มูลนิธิ และหน่วยงานที่เกี่ยวข้องเข้าสำรวจความเสียหายและให้การช่วยเหลือในเบื้องต้นแล้ว ปัจจุบันสถานการณ์ยุติแล้ว



2) จ.ชัยภูมิ วันที่ 26 มี.ค. 65 เวลา 15.30 น. เกิดวาตภัยในพื้นที่ (ม.6) ต.หนองคู อ.บ้านแท่น (ม.13) ต.วังตะเฒ่า อ.หนองบัวระเหว (ม.5,6) ต.ท่ามะไฟหวาน (ม.7) ต.เก่าyadi อ.แก้งคร้อ (ม.11) ต.ท่าใหญ่ อ.หนองบัวแดง บ้านเรือนประชาชนได้รับความเสียหาย 28 หลัง ไม่มีผู้ได้รับบาดเจ็บและเสียชีวิต ทั้งนี้ สนง.ปภ.จ.อำนาจเจริญ อปท. อปพร. อาสาสมัคร มูลนิธิ และหน่วยงานที่เกี่ยวข้องเข้าสำรวจความเสียหายและให้การช่วยเหลือในเบื้องต้นแล้ว ปัจจุบันสถานการณ์ยุติแล้ว



3) จ.มุกดาหาร วันที่ 27 มี.ค. 65 เวลา 15.30 น. เกิดวาตภัยในพื้นที่ ต.หนองแวง อ.นิคมคำสร้อย บ้านเรือนประชาชนได้รับความเสียหาย 1 หลัง ไม่มีผู้ได้รับบาดเจ็บและเสียชีวิต ทั้งนี้ สนง.ปภ.จ.อำนาจ อปท. อปพร. อาสาสมัคร มูลนิธิ และหน่วยงานที่เกี่ยวข้องเข้าสำรวจความเสียหายและให้การช่วยเหลือในเบื้องต้นแล้ว ปัจจุบันสถานการณ์ยุติแล้ว



### 1.2 อุบัติเหตุ

จ.ปทุมธานี วันที่ 26 มี.ค. 65 เวลา 23.00 น. เกิดอุบัติเหตุรถเก๋งชนกับรถกระบะ และรถกระบะ รวมจำนวน 3 คัน บนถนนลำลูกกา คลอง 7 ต.บึงคำพร้อย อ.ลำลูกกา ส่งผลให้มีผู้เสียชีวิต 2 ราย (ชาย 1 ราย หญิง 1 ราย) และมีผู้บาดเจ็บ 6 ราย (ชาย 2 ราย หญิง 4 ราย) สาเหตุอยู่ระหว่างการสอบสวนของเจ้าหน้าที่ ทั้งนี้ สนง.ปภ.จ. หน่วยบริการการแพทย์ฉุกเฉิน จนท.ตร. อำเภอบึง อปท. อปพร. อาสาสมัคร มูลนิธิ เข้าให้การช่วยเหลือนำผู้บาดเจ็บส่ง รพ.ซีจีเอสสายไหม



### 1.3 อัคคีภัย

จ.สมุทรปราการ วันที่ 27 มี.ค.65 เวลา 13.40 น. เกิดเหตุเพลิงไหม้เรือบรรทุกน้ำมัน อัมพา 8 ของบริษัทอยุธยาติวโลบแมน ลิซซิ่ง บริเวณกลางแม่น้ำเจ้าพระยา ใกล้กับองค์การสะพานปลา ต.แหลมฟ้าผ่า อ.พระสมุทรเจดีย์ ส่งผลให้มีผู้ได้รับบาดเจ็บ 4 ราย (ชาย) และมีผู้เสียชีวิต 1 ราย (ชาย) ทั้งนี้ สนง.ปภ.จ. หน่วยบริการการแพทย์ฉุกเฉิน กรมเจ้าท่า กรมอุทกศาสตร์ จนท.ตร. สนง.เจ้าท่าภูมิภาคที่ 6 สาขาสมุทรปราการ อำเภอบึง อปท. อปพร. อาสาสมัคร มูลนิธิ และหน่วยงานที่เกี่ยวข้องเข้าอำนวยความสะดวกและทำการดับเพลิง ปัจจุบันควบคุมเพลิงได้ในวงจำกัด สาเหตุอยู่ระหว่างการสอบสวนของเจ้าหน้าที่

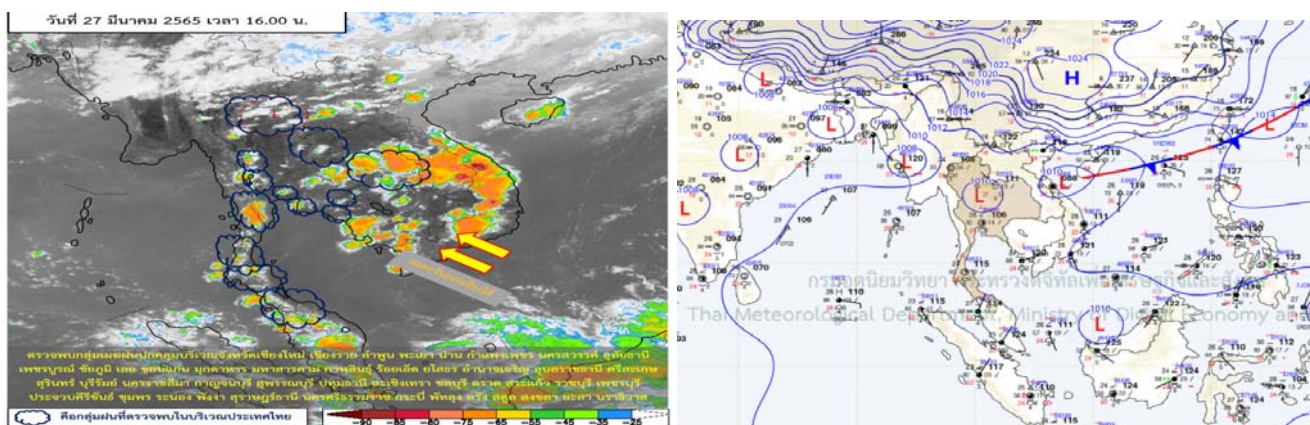


## 2. การคาดการณ์ลักษณะอากาศ

พยากรณ์อากาศ กรมอุตุนิยมวิทยา วันที่ 27 มี.ค. 65 เวลา 17.00 น.

พยากรณ์อากาศ 24 ชั่วโมงข้างหน้า บริเวณความกดอากาศสูงหรือมวลอากาศเย็นกำลังปานกลางจากประเทศจีนแผ่ลงมาปกคลุมประเทศไทยตอนบนและลาวตอนบนแล้ว คาดว่าจะแผ่ลงมาปกคลุมภาคตะวันออกเฉียงเหนือและทะเลจีนใต้ในคืนนี้ (27 มี.ค. 65) ในขณะที่ประเทศไทยตอนบนมีอากาศร้อน ทำให้บริเวณดังกล่าวมีพายุฤดูร้อนเกิดขึ้น โดยจะเริ่มบริเวณภาคตะวันออกเฉียงเหนือก่อน ส่วนภาคเหนือ ภาคกลาง และภาคตะวันออก จะได้รับผลกระทบในวันพรุ่งนี้ (28 มี.ค. 65) ซึ่งจะมีลักษณะของพายุฝนฟ้าคะนอง ลมกระโชกแรง และลูกเห็บตกบางแห่ง รวมถึงฟ้าผ่าที่อาจเกิดขึ้นได้บางพื้นที่ ขอให้ประชาชนในบริเวณดังกล่าวระวังอันตรายจากพายุฝนฟ้าคะนอง ลมกระโชกแรง และลูกเห็บตกบางแห่ง รวมถึงฟ้าผ่าที่อาจจะเกิดขึ้นได้ โดยหลีกเลี่ยงการอยู่ในที่โล่งแจ้ง ใต้ต้นไม้ใหญ่ ป้ายโฆษณาและสิ่งปลูกสร้างที่ไม่แข็งแรง สำหรับเกษตรกรควรเตรียมการป้องกันและระวังความเสียหายที่จะเกิดต่อผลผลิตทางการเกษตรไว้ด้วย

สำหรับความกดอากาศต่ำเนื่องจากความร้อนยังคงปกคลุมประเทศไทยตอนบน ทำให้บริเวณดังกล่าวมีอากาศร้อนถึงร้อนจัดบางพื้นที่กับมีฟ้าหลัวในตอนกลางวัน ในขณะที่ลมใต้และลมตะวันออกเฉียงใต้ที่พัดปกคลุมภาคเหนือตอนล่าง ภาคกลาง และภาคตะวันออกมีกำลังอ่อน ทำให้บริเวณดังกล่าวมีฝนลดลง แต่ยังคงมีฝนฟ้าคะนองบางแห่ง ขอให้ประชาชนบริเวณประเทศไทยตอนบนดูแลสุขภาพเนื่องจากอากาศที่ร้อนขึ้นไว้ด้วย ส่วนลมตะวันตกเฉียงเหนือและลมตะวันออกเฉียงใต้ที่พัดปกคลุมอ่าวไทยและภาคใต้มีกำลังอ่อน ทำให้ภาคใต้มีฝนลดลงในระยะนี้



## 3. ข้อมูลปริมาณฝนสูงสุดรายภาค เวลา 13.00 น. วันที่ 26 มี.ค. 65 ถึงเวลา 13.00 น. วันที่ 27 มี.ค. 65 (ข้อมูลกรมอุตุนิยมวิทยา)

ภาค	จังหวัด	สถานีวัด	อำเภอ/เขต	ปริมาณฝน
เหนือ	เพชรบูรณ์	-	เมืองฯ	5.2 มม.
ตะวันออกเฉียงเหนือ	ร้อยเอ็ด	-	เมืองฯ	6.5 มม.
กลาง	-	-	-	-
ตะวันออก	ตราด	-	คลองใหญ่	0.7 มม.
ใต้ฝั่งตะวันออก	ยะลา	-	เมืองฯ	0.7 มม.
ใต้ฝั่งตะวันตก	สตูล	-	ท่าแพ	33.4 มม.
กรุงเทพฯ และปริมณฑล	ปทุมธานี	-	คลองหลวง	21.2 มม.
เกณฑ์ปริมาณน้ำฝน	0.1-10 มม. = ฝนเล็กน้อย	10.1-35.0 มม. = ฝนปานกลาง	35.1-90.0 มม. = ฝนหนัก	มากกว่า 90.0 มม. = ฝนหนักมาก

#### 4. ข้อมูลอุณหภูมิรายภาค (กรมอุตุนิยมวิทยา ณ วันที่ 27 มี.ค. 65)

ภาค	อุณหภูมิ ต่ำสุด (°C)	จังหวัด	อุณหภูมิ สูงสุด (°C)	จังหวัด
เหนือ	16.6	ตาก	39.6	สุโขทัย
ตะวันออกเฉียงเหนือ	21.2	เลย	38.4	บุรีรัมย์
กลาง	23.3	สุพรรณบุรี	38.0	อุทัยธานี
ตะวันออก	24.7	ฉะเชิงเทรา	36.8	ชลบุรี
ใต้	23.2	สงขลา	36.1	สงขลา
กรุงเทพมหานคร/ปริมณฑล	25.7	ปทุมธานี	37.0	ปทุมธานี

\*\*\* อุณหภูมิต่ำสุด 9.6 องศาเซลเซียส (ยอดดอยอินทนนท์ อ.จอมทอง จ.เชียงใหม่)

#### 5. คุณภาพอากาศในพื้นที่มีผลกระทบต่อสุขภาพ ประจำวันที่ 27 มี.ค. 65 เวลา 17.00 น. (ข้อมูลกรมควบคุมมลพิษ)

ที่	ค่า PM 2.5 ในพื้นที่			คุณภาพอากาศ		
1	จ.แม่ฮ่องสอน	ต.จองคำ อ.เมืองฯ	100	มีผลกระทบต่อสุขภาพ		
2	จ.เชียงใหม่	ต.แม่่นะ อ.เชียงดาว	56	เริ่มมีผลกระทบต่อสุขภาพ		
3	จ.เชียงราย	ต.เวียงพางคำ อ.แม่สาย	51	เริ่มมีผลกระทบต่อสุขภาพ		
	หมายเหตุ ค่ามาตรฐาน PM 2.5 เฉลี่ย 24 ชั่วโมง (ข้อมูลกรมควบคุมมลพิษ)	0-25 คุณภาพอากาศ ดีมาก	26-37 คุณภาพอากาศดี	38-50 คุณภาพอากาศ ปานกลาง	51-90 เริ่มมีผลกระทบต่อ สุขภาพ	มากกว่า 90 มีผลกระทบ ต่อสุขภาพ

#### 6. ข้อสั่งการรัฐมนตรีว่าการกระทรวงมหาดไทย/ผู้บัญชาการป้องกันและบรรเทาสาธารณภัยแห่งชาติ

6.1 รัฐมนตรีว่าการกระทรวงมหาดไทยในฐานะผู้บัญชาการป้องกันและบรรเทาสาธารณภัยแห่งชาติ ได้มีข้อสั่งการเมื่อวันที่ 15 ก.พ. 65 สั่งการให้กองอำนวยการป้องกันและบรรเทาสาธารณภัยจังหวัดเตรียมการป้องกันและแก้ไขปัญหาพายุฤดูร้อน ปี 2565 ดังนี้

ด้วยกองบัญชาการป้องกันและบรรเทาสาธารณภัยแห่งชาติ ได้ติดตามการคาดการณ์ลักษณะอากาศช่วงฤดูร้อนของประเทศไทย พ.ศ. 2565 ร่วมกับกรมอุตุนิยมวิทยา พบว่าประมาณปลายเดือนกุมภาพันธ์ ถึงช่วงกลางเดือนมีนาคม ประเทศไทยตอนบนจะมีอากาศร้อนหลายพื้นที่ในตอนกลางวัน จากนั้นช่วงกลางเดือนมีนาคม ถึงกลางเดือนพฤษภาคม จะมีอากาศร้อนอบอ้าวเป็นระยะ ๆ และมีอากาศร้อนจัดบางแห่ง ก็จะมีพายุฤดูร้อนในหลายพื้นที่ โดยจะมีพายุฝนฟ้าคะนอง ลมกระโชกแรง และอาจมีลูกเห็บตกในบางแห่ง ซึ่งอาจก่อให้เกิดการสูญเสียต่อชีวิตและทรัพย์สินของประชาชน ตลอดจนผลผลิตทางการเกษตรได้

เพื่อเป็นการเตรียมรับสถานการณ์พายุฤดูร้อนที่อาจเกิดขึ้นในพื้นที่ จึงให้กองอำนวยการป้องกันและบรรเทาสาธารณภัยจังหวัดดำเนินการ ดังนี้

##### 1. การเตรียมความพร้อม

1.1 ติดตามการเปลี่ยนแปลงสภาพอากาศที่อาจก่อให้เกิดพายุฤดูร้อนจากกรมอุตุนิยมวิทยาอย่างใกล้ชิด พร้อมทั้งมอบหมายให้เจ้าหน้าที่ฝ่ายปกครอง และองค์กรปกครองส่วนท้องถิ่นแจ้งเตือนประชาชนให้ทราบสถานการณ์ที่อาจเกิดขึ้นอย่างต่อเนื่อง

1.2 ให้ผู้บัญชาการในแต่ละระดับ เร่งตรวจตราอาคารสถานที่ ป้ายโฆษณา สิ่งก่อสร้างรวมถึงไม้ยืนต้น ตามที่สาธารณะที่มีสภาพไม่มั่นคงแข็งแรง พร้อมทั้งแจ้งให้หน่วยงานตามกฎหมายว่าด้วยการนั้นทราบ เพื่อตรวจสอบซ่อมแซม ตามอำนาจหน้าที่ ตลอดจนเชิญชวนประชาชนจิตอาสาสมัครมีส่วนร่วมในการสอดส่องปรับปรุง ดูแลให้เกิดความปลอดภัยต่อไป

1.3 ให้ผู้อำนวยการท้องถิ่นเตรียมความพร้อมด้านบุคลากร อุปกรณ์ ทรัพยากร เครื่องจักรกล สาธารณภัย เพื่อให้การช่วยเหลือประชาชนที่ประสบภัยเป็นไปอย่างรวดเร็ว และทันทั่วถึง

1.4 สร้างการรับรู้ให้ประชาชนทราบถึงแนวทางการปฏิบัติตนให้เกิดความปลอดภัย การตรวจสอบ ความมั่นคงแข็งแรงของที่พักอาศัย ช่องทางการรับความช่วยเหลือจากภาครัฐ ตลอดจนมาตรการต่าง ๆ ของภาครัฐ ในการดูแลประชาชน ผ่านช่องทางการสื่อสาร ทั้งที่เป็นทางการและไม่เป็นทางการ อาทิ สื่อสังคมออนไลน์ วิทยุชุมชน หอกระจายข่าวประจำหมู่บ้าน เครือข่ายอาสาสมัคร เป็นต้น

## 2. การเผชิญเหตุ

2.1 หากเกิดเหตุวาทภัยที่ส่งผลให้เกิดความเสียหายต่อชีวิตและทรัพย์สินในพื้นที่ใดให้เร่งสำรวจ ความเสียหายและดำเนินการให้ความช่วยเหลือผู้ประสบภัย ตามกฎ ระเบียบ และหลักเกณฑ์ที่เกี่ยวข้อง

2.2 กรณีบ้านเรือนประชาชนได้รับความเสียหายให้แบ่งมอบภารกิจ พื้นที่รับผิดชอบและบูรณาการ หน่วยงาน เพื่อจัดกำลังในรูปแบบทีมประชารัฐในการเร่งเข้าซ่อมแซมบ้านเรือนประชาชนโดยเร่งด่วน

2.3 กรณีป้ายโฆษณา สิ่งก่อสร้าง ไม้ยืนต้น หรือโครงสร้างพื้นฐาน โดยเฉพาะระบบไฟฟ้าได้รับความเสียหายให้ประสานหน่วยงานที่เกี่ยวข้องและองค์กรปกครองส่วนท้องถิ่น เพื่อเข้าดำเนินการแก้ไขไม่ให้เกิดขวาง พื้นที่สาธารณะ และซ่อมแซมให้สามารถกลับมาใช้งานได้ตามปกติโดยเร็ว

2.4 กรณีความเสียหายต่อผลผลิตทางการเกษตร ให้องค์กรปกครองส่วนท้องถิ่น และอำเภอร่วมกับ หน่วยงานในสังกัดกระทรวงเกษตรและสหกรณ์ เร่งสำรวจความเสียหายและให้ความช่วยเหลือตามกฎ ระเบียบ และหลักเกณฑ์ที่เกี่ยวข้อง

2.5 เมื่อเกิดสถานการณ์วาทภัยจากพายุฤดูร้อนขึ้นในพื้นที่ ให้กองอำนาจการป้องกัน และบรรเทาสาธารณภัยจังหวัดสรุปสถานการณ์และรายงานให้กระทรวงมหาดไทยทราบ ผ่านกองอำนาจการ ป้องกันและบรรเทาสาธารณภัยกลางตามช่องทางที่กำหนดต่อไป

**6.2 รัฐมนตรีว่าการกระทรวงมหาดไทยในฐานะผู้บัญชาการป้องกันและบรรเทาสาธารณภัยแห่งชาติ ได้มีข้อสั่งการเมื่อวันที่ 26 ม.ค. 65 สั่งการให้กองอำนาจการป้องกันและบรรเทาสาธารณภัยจังหวัดเตรียมการ ป้องกันและแก้ไขปัญหาภัยแล้ง ปี 2565 ดังนี้**

ด้วยกองบัญชาการป้องกันและบรรเทาสาธารณภัยแห่งชาติได้ติดตามสภาพอากาศร่วมกับกรมอุตุนิยมวิทยา คาดการณ์ว่าระหว่างเดือนมกราคม - มีนาคม 2565 ปริมาณฝนรวมประเทศไทยจะต่ำกว่าค่าปกติและคาดว่าจะเข้าสู่ฤดูร้อน ตั้งแต่ประมาณกลางเดือนกุมภาพันธ์เป็นต้นไป ซึ่งจะส่งผลให้อุณหภูมิเริ่มสูงขึ้น และตั้งแต่ เดือนมีนาคมจะมีอากาศร้อนอบอ้าวและแห้ง ความชื้นในอากาศมีน้อย และมีอากาศร้อนจัดเป็นบางวัน โดยเฉพาะ บริเวณประเทศไทยตอนบน

เพื่อให้การเตรียมการป้องกันและแก้ไขปัญหาภัยแล้ง ปี 2565 เป็นไปอย่างมีประสิทธิภาพสอดคล้องกับ มาตรการรองรับสถานการณ์ขาดแคลนน้ำฤดูแล้ง ปี 2564/65 ตามมติคณะรัฐมนตรี เมื่อวันที่ 11 มกราคม 2565 จึงให้กองอำนาจการป้องกันและบรรเทาสาธารณภัยจังหวัด ทุกจังหวัด ดำเนินการตามแนวทาง ดังนี้

1. จัดตั้งคณะทำงานติดตามสถานการณ์ภายใต้กองอำนาจการป้องกันและบรรเทาสาธารณภัยจังหวัด ทำหน้าที่เฝ้าระวัง ติดตามข้อมูลสภาพอากาศ ปริมาณฝนที่ตก และปริมาณน้ำตามแหล่งน้ำต่าง ๆ สำหรับใช้ในการคาดการณ์ วิเคราะห์ และประเมินแนวโน้มการเกิดภัยแล้งในพื้นที่อย่างต่อเนื่อง และหากมีแนวโน้มเกิดการ ขาดแคลนน้ำในกรณีต่าง ๆ ให้เร่งเสนอข้อมูลประกอบการตัดสินใจให้ผู้มีอำนาจตามกฎหมายในการสั่งการ หน่วยงานเข้าดำเนินการป้องกันและแก้ไขปัญหาทันที

2. วางแผนการบริหารจัดการน้ำ โดยใช้กลไกของคณะกรรมการ/คณะอนุกรรมการของจังหวัด ในการกำหนดแนวทางการใช้น้ำในลักษณะต่าง ๆ ทั้งเพื่อการอุปโภคบริโภค การรักษาระบบนิเวศ การเกษตร และ อุตสาหกรรม ตลอดจนแนวทางการระบาย และกักเก็บน้ำไว้ใช้ประโยชน์ตามแหล่งน้ำขนาดต่าง ๆ ให้สอดคล้องกับ สถานการณ์น้ำในพื้นที่

3. ทบทวนและจัดทำแผนเผชิญเหตุภัยแล้งของจังหวัดให้สอดคล้อง และเหมาะสมกับสถานการณ์ ในพื้นที่ โดยให้ความสำคัญกับการจัดทำและนำข้อมูลพื้นที่เสี่ยงภัยแล้ง มาใช้ประกอบในการกำหนดหน่วยงาน การแบ่งมอบพื้นที่ และมอบหมายภารกิจในการป้องกันและแก้ไขปัญหาภัยแล้งให้ครอบคลุมถึงระดับอำเภอ ตำบล หมู่บ้าน/ชุมชน

4. ให้สำรวจพื้นที่หมู่บ้าน/ชุมชน ที่เคยเกิดปัญหาการขาดแคลนน้ำเพื่อการอุปโภคบริโภค เป็นประจำ ตลอดจนพื้นที่อื่น ๆ ที่ในห้วงฤดูฝนมีปริมาณฝนตกน้อย จนไม่สามารถเก็บกักน้ำในห้วง ที่ผ่านมาได้ พร้อมทั้งให้ประสานการปฏิบัติร่วมกับโครงการชลประทาน การประชาสัมพันธ์ และหน่วยงาน ที่เกี่ยวข้อง ในการกำหนดแผนปฏิบัติการป้องกันและแก้ไขปัญหาในพื้นที่ดังกล่าวให้ชัดเจน เพื่อให้ประชาชน มีน้ำเพื่อการอุปโภคบริโภคเพียงพอตลอดช่วงฤดูแล้งนี้

5. การจัดสรรน้ำเพื่อการเกษตร ให้ดำเนินการตามแผนป้องกันและบรรเทาสาธารณภัยด้านการเกษตร ในช่วงฤดูแล้ง ปี 2564/65 ของกระทรวงเกษตรและสหกรณ์ โดยให้กำหนดมาตรการรองรับ ในพื้นที่ที่มีความเสี่ยง สูง โดยเฉพาะกรณีพืชสวนที่เป็นไม้ยืนต้น และมีความสำคัญทางเศรษฐกิจ พร้อมทั้งประสานกรมฝนหลวงและการ บินเกษตร ในการจัดทำฝนหลวงในพื้นที่เกษตร และพื้นที่เสี่ยงขาดแคลนน้ำ เมื่อสภาวะอากาศเอื้ออำนวย เพื่อกักเก็บน้ำ ในแหล่งน้ำต่าง ๆ เพิ่มเติมให้ได้มากที่สุด

6. เตรียมความพร้อมกำลังเจ้าหน้าที่ และเครื่องจักรกลสาธารณภัยของหน่วยงานฝ่ายพลเรือน หน่วยทหาร องค์กรปกครองส่วนท้องถิ่น จัดเป็นชุดปฏิบัติการเคลื่อนที่เร็ว เพื่อให้ความช่วยเหลือประชาชน ในพื้นที่เสี่ยงภัยแล้งได้ตลอด 24 ชั่วโมง และให้ฝ่ายปกครองร่วมกับฝ่ายทหาร ตำรวจ ในพื้นที่ สอดส่อง ทำความเข้าใจ และให้ความช่วยเหลือประชาชนที่ประสบปัญหาความเดือดร้อน โดยเฉพาะกรณีการขาดแคลนน้ำ เพื่อการอุปโภคบริโภค และน้ำเพื่อการเกษตร รมัดระวังอย่าให้เกิดปัญหาความขัดแย้งจากกรณีการแย่งชิงน้ำ

7. สร้างการรับรู้ให้ประชาชนภาคส่วนต่าง ๆ มีความเข้าใจถึงสถานการณ์น้ำในพื้นที่ และ มาตรการ บริหารจัดการน้ำของภาครัฐ รวมถึงการมีส่วนร่วมในการใช้น้ำอย่างประหยัด โดยเชิญชวนประชาชนจิตอาสา ในพื้นที่ มีส่วนร่วมในการซ่อมสร้าง บำรุงรักษาแหล่งกักเก็บน้ำขนาดเล็ก เพื่อให้ชุมชนได้ใช้ประโยชน์อย่างมีประสิทธิภาพ

**6.3 รัฐมนตรีว่าการกระทรวงมหาดไทยในฐานะผู้บัญชาการป้องกันและบรรเทาสาธารณภัยแห่งชาติ ได้มีข้อสั่งการเมื่อวันที่ 10 พ.ย. 64 สั่งการให้กองอำนวยการป้องกันและบรรเทาสาธารณภัยจังหวัดเตรียมการ ป้องกันและแก้ไขปัญหาไฟป่า หมอกควัน และฝุ่นละอองขนาดเล็ก (PM<sub>2.5</sub>) ปี 2564 - 2565 ดังนี้**

ด้วยในช่วงปลายฤดูหนาวของทุกปี ประเทศไทยจะเกิดสถานการณ์ฝุ่นละอองขนาดเล็ก (PM<sub>2.5</sub>) มีค่าเกินมาตรฐานในหลายพื้นที่ โดยสถานการณ์ดังกล่าวสาเหตุหลักเกิดจากกิจกรรมต่างๆ ทั้งโดยธรรมชาติและ จากกิจกรรมของมนุษย์ อาทิ การคมนาคมและขนส่ง การเผาในที่โล่ง การเกิดไฟป่า ภาคอุตสาหกรรม การก่อสร้างและหมอกควันข้ามแดน เป็นต้น ประกอบกับสภาพทางอุตุนิยมวิทยา รวมทั้งสภาพภูมิประเทศในบางพื้นที่ของ ประเทศไทยโดยเฉพาะในช่วงที่ลมสงบ ส่งผลให้ระดับเขตแดนการลอยตัว และการกระจายตัวของฝุ่นละออง อยู่ในระดับต่ำการไหลเวียน และถ่ายเทของอากาศไม่ดี จึงทำให้เกิดการสะสมของฝุ่นละอองในบรรยากาศ เพิ่มสูงขึ้นบางช่วงเวลาในหลายพื้นที่

เพื่อให้การเตรียมการป้องกันและแก้ไขปัญหาไฟป่า หมอกควัน และฝุ่นละอองขนาดเล็ก (PM<sub>2.5</sub>) ปี 2564 - 2565 เป็นไปอย่างมีประสิทธิภาพ สอดคล้องกับแผนปฏิบัติการขับเคลื่อนวาระแห่งชาติ “การแก้ไขปัญหามลพิษด้านฝุ่นละออง” จึงให้กองอำนวยการป้องกันและบรรเทาสาธารณภัยจังหวัดดำเนินการ ดังนี้

1) จัดตั้งคณะทำงานติดตามสถานการณ์ภายใต้กองอำนวยการป้องกันและบรรเทาสาธารณภัยจังหวัด เพื่อทำหน้าที่เฝ้าระวัง ติดตามสถานการณ์ที่ส่งผลต่อการเกิดปัญหาไฟป่า หมอกควัน และฝุ่นละอองขนาดเล็ก (PM<sub>2.5</sub>) ในพื้นที่ ได้แก่ การเปลี่ยนแปลงของสภาพอากาศ ทิศทางลม การเกิดจุดความร้อน (Hotspot) โดยให้ความสำคัญกับการประยุกต์ใช้เทคโนโลยีจากหน่วยงานต่าง ๆ อาทิ ภาพถ่ายดาวเทียมการใช้ระบบแอปพลิเคชันต่าง ๆ ในการสนับสนุนการอำนวยการ สั่งการ การแจ้งเตือนประชาชนให้ผู้อำนวยการในแต่ละระดับได้

2) ทบทวน และจัดทำแผนเผชิญเหตุ โดยให้ความสำคัญกับการปรับปรุงข้อมูลพื้นที่เสี่ยงทั้งพื้นที่ป่า พื้นที่การเกษตร พื้นที่ริมทาง และพื้นที่ชุมชน ข้อมูลกลุ่มเปราะบาง การแบ่งพื้นที่รับผิดชอบ แนวทางปฏิบัติในแต่ละระดับตามการเปลี่ยนแปลงของสถานการณ์ฝุ่นละอองขนาดเล็ก (PM<sub>2.5</sub>) การมอบหมายภารกิจให้หน่วยงานในแต่ละพื้นที่ถึงระดับอำเภอ ตำบลและหมู่บ้าน อย่างชัดเจน การปรับปรุงข้อมูลทรัพยากร เครื่องจักรกลสาธารณภัยของหน่วยงาน และให้ซักซ้อมแนวทางการปฏิบัติตามแผนเผชิญเหตุแบบบูรณาการอย่างต่อเนื่อง

3) เน้นย้ำการป้องกันและลดการเกิดมลพิษที่ต้นทาง (แหล่งกำเนิด) โดยกำชับหน่วยงานที่มีอำนาจหน้าที่ตามกฎหมาย ดำเนินการบังคับใช้กฎหมายโดยเคร่งครัด เพื่อป้องกันและลดการเกิดมลพิษจากแหล่งกำเนิดต่างๆ ได้แก่ ยานพาหนะ การก่อสร้าง ภาคอุตสาหกรรม และภาคครัวเรือน โดยให้นำผลการดำเนินการที่ประสบความสำเร็จ และปัญหาอุปสรรคที่ผ่านมา ปรับใช้ในการขยายผลการดำเนินการ พร้อมทั้งสร้างการรับรู้ให้ประชาชนมีความเข้าใจ และมีส่วนร่วมในการดำเนินการตามมาตรการของภาครัฐ

4) ให้ความสำคัญในเรื่องความปลอดภัยของเจ้าหน้าที่ผู้ปฏิบัติงาน ตลอดจนอาสาสมัครที่เข้ามา มีส่วนร่วมกับภาครัฐ โดยจัดให้มีวัสดุ อุปกรณ์ส่วนบุคคลที่มีความเหมาะสมตามบทบาท ภารกิจ ที่ได้รับมอบหมาย ตลอดจนการดูแลด้านสวัสดิการ และค่าใช้จ่ายตามระเบียบ หลักเกณฑ์ที่กำหนด รวมทั้งพิจารณาแหล่งงบประมาณหรือแสวงหาความร่วมมือจากภาคเอกชนสำหรับกรณีการประกันภัยให้ผู้ปฏิบัติงานที่มีความเสี่ยงอันตราย

5) เมื่อสถานการณ์ไฟป่า หมอกควัน และฝุ่นละอองขนาดเล็ก (PM<sub>2.5</sub>) ในพื้นที่มีแนวโน้มทวีความรุนแรงขึ้น ให้ดำเนินการตามแนวทาง ดังนี้

5.1) ให้ศูนย์บัญชาการเหตุการณ์จังหวัด อำเภอ ใช้กลไกตามพระราชบัญญัติป้องกันและบรรเทาสาธารณภัย พ.ศ.2550 และแผนการป้องกันและบรรเทาสาธารณภัยแห่งชาติ พ.ศ. 2558 เป็นหลัก ร่วมกับกฎหมาย และแผนอื่นๆ ที่เกี่ยวข้อง ในการอำนวยการ สั่งการ และบูรณาการกำลังพล ทรัพยากร เครื่องจักรกลสาธารณภัยให้เป็นไปตามระบบบัญชาการเหตุการณ์

5.2) ในพื้นที่ที่มีสถานการณ์รุนแรง ให้บูรณาการหน่วยงานฝ่ายทหาร ฝ่ายพลเรือน องค์กรปกครองส่วนท้องถิ่น ตลอดจนหน่วยอาสาสมัคร ประชาชนจิตอาสา ที่มีทักษะความชำนาญ ประกอบกำลังเป็นชุดปฏิบัติการ พร้อมอุปกรณ์เครื่องจักรกลสาธารณภัยที่เหมาะสม เข้าแก้ไขปัญหาในพื้นที่ที่มีการเผา หรือก่อให้เกิดฝุ่นละอองขนาดเล็ก (PM<sub>2.5</sub>) โดยทันทีสำหรับกรณีการเกิดไฟป่าในพื้นที่ที่กำลังภาคพื้นดินเข้าถึงยาก และมีความจำเป็นต้องเร่งแก้ไข ปัญหาให้ประสานการปฏิบัติกับหน่วยงานที่มีอากาศยาน เพื่อสนับสนุนการปฏิบัติตามแผนเผชิญเหตุโดยเร็ว

5.3) การดูแลสุขภาพประชาชน ให้มอบหมายหน่วยงานด้านสาธารณสุข จัดเจ้าหน้าที่เข้าดูแล ประชากรกลุ่มเสี่ยง กลุ่มเปราะบางที่มีปัญหาสุขภาพเกี่ยวกับระบบทางเดินหายใจเพื่อให้ข้อมูลด้านสุขภาพ แนวทางปฏิบัติในการดูแลสุขภาพของประชาชนอย่างใกล้ชิด พร้อมทั้งมอบหมายให้องค์กรปกครองส่วนท้องถิ่น จัดพื้นที่และระบบบริการประชาชนในพื้นที่ปลอดภัย (SafetyZone) หรือห้องปลอดฝุ่น ในพื้นที่รับผิดชอบให้มีความเหมาะสมตามแนวทาง และมาตรการป้องกันควบคุมโรคของกระทรวงสาธารณสุข

5.4) สร้างการรับรู้ให้ประชาชนเข้าใจถึงสถานการณ์ และเกิดความตระหนักถึงผลกระทบจากการ ดำเนินกิจกรรมที่ก่อให้เกิดฝุ่นละอองขนาดเล็ก (PM<sub>2.5</sub>) ข้อกฎหมายและมาตรการต่าง ๆ ของภาครัฐ

6) รายงานสถานการณ์ และผลการดำเนินการของกองอำนาจการป้องกันและบรรเทาสาธารณภัยจังหวัด ให้กระทรวงมหาดไทยทราบผ่านกองอำนาจการป้องกันและบรรเทาสาธารณภัยกลางอย่างต่อเนื่อง

## 7. สภาพน้ำในอ่างเก็บน้ำ (ข้อมูลกรมชลประทาน วันที่ 27 มี.ค. 65)

### ตารางสภาพน้ำในอ่างเก็บน้ำขนาดใหญ่ จำนวน 35 อ่าง

อ่างเก็บน้ำ	ความจุที่ รณก. (ล้าน ม <sup>3</sup> )	ปริมาณน้ำในอ่างฯ		ปริมาณน้ำใช้การได้		ปริมาณน้ำไหลอ่างฯ		ปริมาณน้ำระบาย		ปริมาณน้ำ รับได้อีก (ล้าน ม <sup>3</sup> )
		ปริมาตร (ล้าน ม <sup>3</sup> )	%น้ำเก็บ กัก	ปริมาตร (ล้าน ม <sup>3</sup> )	% น้ำ ใช้การ	วันนี้ (ล้าน ม <sup>3</sup> )	เมื่อวาน (ล้าน ม <sup>3</sup> )	วันนี้ (ล้าน ม <sup>3</sup> )	เมื่อวาน (ล้าน ม <sup>3</sup> )	
1. ภูมิพล (ตก)	13,462	6,339	47	2,539	26	2.12	0.69	14.00	14.00	7,123
2. สิริกิติ์(อด)	9,510	3,910	41	1,060	16	4.48	2.81	10.06	10.00	5,600
3. แม่จัดสมบูรณชล(ชม)	265	97	37	85	34	0.10	0.04	0.90	1.12	168
4. แม่กวางอุดมธารา(ชม)	263	82	31	68	27	0.01	0.01	0.05	0.04	181
5. กิวลม(ลป)	106	64	60	60	59	0.27	0.07	1.10	1.46	42
6. กิวคอบมา(ลป)	170	109	64	102	63	0.19	0.09	0.19	0.18	61
7. แควน้อยบำรุงแดน(พล)	939	539	57	496	55	0.11	0.11	4.32	4.32	400
8. แม่มอก(ลป)	110	53	48	37	40	0.00	0.12	0.21	0.22	57
9. ห้วยหลวง(อด)	136	51	38	45	35	0.00	0.00	0.20	0.20	85
10. น้ำอูน(สน)	520	225	43	180	38	0.59	0.04	0.88	0.88	295
11. น้ำพุง(สน)	165	79	48	71	45	0.13	0.00	0.32	0.29	86
12. จุฬารัตน์(ชย)	164	113	69	76	60	0.05	0.27	0.55	0.52	51
13. อุบลรัตน์(ชก)	2,431	1,286	53	705	38	2.75	2.73	6.57	6.56	1,145
14. ลำปาว(กส)	1,980	814	41	714	38	1.15	2.95	4.01	4.01	1,166
15. ลำตะคอง(นม)	314	245	78	222	76	0.30	1.08	0.69	0.79	69
16. ลำพระเพลิง(นม)	155	129	83	127	83	0.58	0.80	1.05	1.05	26
17. มูลบन(นม)	141	108	77	101	75	0.20	0.20	0.52	0.52	33
18. ลำแซะ(นม)	275	200	73	193	72	0.00	0.00	0.90	0.90	75
19. ลำนางรอง(บร)	121	103	85	100	84	0.03	0.00	0.12	0.05	18
20. สิรินคร(อบ)	1,966	1,294	66	463	41	0.00	0.00	4.03	4.01	672
21. ป่าสักชลสิทธิ์(ลป)	960	487	51	484	51	0.00	1.61	4.33	4.34	473
22. ทับเสลา(อน)	160	77	48	60	42	0.00	0.00	0.00	0.00	83
23. กระเสียว(สพ)	299	240	80	200	77	0.05	0.13	1.78	1.78	59
24. ศรีนครินทร์(กจ)	17,745	15,461	87	5,196	69	5.12	1.35	20.04	20.01	2,284
25. วชิราลงกรณ(กจ)	8,860	6,197	70	3,185	54	1.04	0.00	25.06	25.10	2,663
26. ขุนด่านปราการชล(นย)	224	99	44	95	43	0.04	0.04	1.70	1.68	125



อ่างเก็บน้ำ	ความจุที่ รณก. (ล้าน ม <sup>3</sup> )	ปริมาณน้ำในอ่างฯ		ปริมาณน้ำใช้การได้		ปริมาณน้ำไหลลงอ่างฯ		ปริมาณน้ำระบาย		ปริมาณน้ำ รับได้อีก (ล้าน ม <sup>3</sup> )
		ปริมาตร (ล้าน ม <sup>3</sup> )	%น้ำเก็บ กัก	ปริมาตร (ล้าน ม <sup>3</sup> )	% น้ำ ใช้การ	วันนี้ (ล้าน ม <sup>3</sup> )	เมื่อวาน (ล้าน ม <sup>3</sup> )	วันนี้ (ล้าน ม <sup>3</sup> )	เมื่อวาน (ล้าน ม <sup>3</sup> )	
27. คลองสี่ด(ฉช)	420	89	21	59	15	0.00	0.00	0.44	0.44	331
28. บางพระ(ชบ)	117	95	81	83	79	0.10	0.37	0.27	0.25	22
29. หนองปลาไหล(รย)	164	129	79	116	77	0.29	0.44	0.32	0.32	35
30. ประแสร์(รย)	295	223	76	203	74	0.00	0.00	0.31	0.31	72
31. นฤดิทรจินดา(ปจ)	295	113	38	94	34	0.00	0.00	0.96	0.97	182
32. แก่งกระจาน(พบ)	710	482	68	417	65	0.41	0.81	3.46	3.46	228
33. ปราณบุรี(ปช)	391	278	71	260	70	0.24	0.24	0.41	0.41	113
34. รัชชประภา(สฎ)	5,639	3,753	67	2,401	56	6.81	11.33	17.52	15.00	1,886
35. บางยาง(ยล)	1,454	1,291	89	1,014	86	9.22	9.68	12.08	12.03	164
รวมทั้งประเทศ	70,926	44,853	63	21,310	45	36.37	38.01	139.32	137.21	26,073
หมายเหตุ	ปริมาณน้ำที่มากกว่า ร้อยละ 80	ปริมาณน้ำที่น้อยกว่าหรือเท่ากับ ร้อยละ 30		ปริมาณน้ำที่ใช้การได้ น้อยกว่าร้อยละ 30		% น้ำเก็บกัก / ปริมาณน้ำไหลเข้าอ่างฯ / ปริมาณ น้ำระบาย สูงสุด				

อ่างเก็บน้ำขนาดใหญ่ที่ปริมาณน้ำเก็บกักอยู่ในเกณฑ์มากกว่าร้อยละ 80 ขึ้นไป ของความจุอ่างฯ จำนวน 5 อ่าง (ลำพระเพลิง ลำนางรอง ศรีนครินทร์ บางพระ และบางยาง)

อ่างเก็บน้ำขนาดใหญ่ที่ปริมาณน้ำน้อยกว่าหรือเท่ากับ ร้อยละ 30 ของความจุอ่างฯ จำนวน 1 อ่าง (คลองสี่ด)

อ่างเก็บน้ำขนาดใหญ่ที่ปริมาณน้ำที่ใช้การได้อยู่ในเกณฑ์น้อยกว่าร้อยละ 30 ของความจุอ่างฯ จำนวน 4 อ่าง (ภูมิพล สิริกิติ์ แม่กวอดมธารา และคลองสี่ด)

#### 8. สถิติอุบัติเหตุทางถนน วันที่ 27 มี.ค. 65 (ข้อมูลจากบริษัทกลางคุ้มครองผู้ประสบภัยจากรถจำกัด ยังไม่รวมข้อมูล สตช. และ สธ.)

ช่วงเวลา	ผู้เสียชีวิต	ผู้บาดเจ็บ	รวม
26 มี.ค. 65	15	2,055	2,070
1 - 26 มี.ค. 65	1,035	54,945	55,980
1 ม.ค. 65 - 26 มี.ค. 65	3,482	207,443	210,925

จึงเรียนมาเพื่อโปรดทราบ

นายบุญธรรม เลิศสุขีเกษม  
อธิบดีกรมป้องกันและบรรเทาสาธารณภัย  
ผู้อำนวยการกลาง