



## รายงานสถานการณ์สาธารณภัย

### กรมป้องกันและบรรเทาสาธารณภัย กระทรวงมหาดไทย

ศูนย์อำนวยการบรรเทาสาธารณภัย (ส่วนปฏิบัติการ) [www.nirapai.com](http://www.nirapai.com)

โทรสาร 0-2241-7450-6 สายด่วนนิรภัย 1784 Line @1784DDPM



ที่ของข่าว 137/2565

วันที่ 8 มีนาคม 2565

(เวลา 18.00 น.)

กรมป้องกันและบรรเทาสาธารณภัยขอรายงานสถานการณ์สาธารณภัยประจำวัน ดังนี้

#### 1. สถานการณ์สาธารณภัย

##### 1.1 วาตภัย

สถานการณ์บริเวณความกดอากาศสูงหรือมวลอากาศเย็นกำลังปานกลางจากประเทศจีนจะแผ่ลงมาปกคลุมประเทศไทยตอนบนและทะเลจีนใต้ ในขณะที่ประเทศไทยมีอากาศร้อน ประกอบกับมีลมใต้และลมตะวันออกเฉียงใต้พัดปกคลุมประเทศไทย ลักษณะเช่นนี้ทำให้บริเวณประเทศไทยตอนบนจะมีพายุฤดูร้อนเกิดขึ้น โดยมีลักษณะของพายุฝนฟ้าคะนองลมกระโชกแรง และมีลูกเห็บตกบางพื้นที่ รวมถึงมีฟ้าผ่าเกิดขึ้นด้วย โดยจะเริ่มมีผลกระทบในภาคตะวันออกเฉียงเหนือก่อนส่วนภาคเหนือ ภาคกลาง ภาคตะวันออก รวมทั้งกรุงเทพมหานคร ในห้วงวันที่ 6 - 8 มี.ค. 65 ทำให้บริเวณบริเวณภาคเหนือ ภาคตะวันออกเฉียงเหนือ ภาคกลาง รวมทั้งกรุงเทพมหานคร ปัจจุบัน ตั้งแต่วันที่ 6-8 มี.ค. 65 มีสถานการณ์ในพื้นที่ 27 จ. (เชียงราย เชียงใหม่ ลำปาง แพร่ น่าน เพชรบูรณ์ อุดรดิตถ์ กำแพงเพชร พิจิตร พิษณุโลก อุตรธานี สกลนคร กาฬสินธุ์ ชัยภูมิ ร้อยเอ็ด สุรินทร์ มุกดาหาร มหาสารคาม อำนาจเจริญ ศรีสะเกษ ยโสธร นครราชสีมา นครราชสีมา หนองบัวลำภู เลย นครนายก อ่างทอง สิงห์บุรี) 68 อ. 140 ต. 301 ม. บ้านเรือนประชาชนได้รับความเสียหาย 1,470 ครัวเรือน ไม่มีผู้ได้รับบาดเจ็บและเสียชีวิต ดังนี้

| จังหวัด  | ผลกระทบ |      |          | รายชื่ออำเภอ   | ความเสียหาย |           |         | สถานการณ์ปัจจุบัน                          |
|--|---------|------|----------|--|-------------|-----------|---------|--|
|  | อำเภอ   | ตำบล | หมู่บ้าน |  | ครัวเรือน   | เสียชีวิต | บาดเจ็บ |  |
| ภาคเหนือ รวม 10 จ. 28 อ. 61 ต. 160 ม. บ้านเรือนประชาชนได้รับความเสียหาย 929 หลัง |         |      |          |  |             |           |         |  |
| 1. เชียงราย  | 3       | 6    | 15       | ขุนตาล เวียงป่าเป้า<br>พญาเม็งราย                        | 476         | -         | -       | อยู่ระหว่างการสำรวจ<br>และให้ความช่วยเหลือ |
| 2. เชียงใหม่   | 1       | 1    | 4        | ฮอด  | 4           | -         | -       | อยู่ระหว่างการสำรวจ<br>และให้ความช่วยเหลือ |
| 3. ลำปาง   | 1       | 3    | 5        | วังเหนือ   | 55          | -         | -       | อยู่ระหว่างการสำรวจ<br>และให้ความช่วยเหลือ |
| 4. แพร่  | 3       | 14   | 30       | เมืองฯ ร้องกวาง ลอง                                      | 87          | -         | -       | อยู่ระหว่างการสำรวจ<br>และให้ความช่วยเหลือ |
| 5. น่าน  | 4       | 6    | 9        | เวียงสถานน้อยบ่อเกลือ<br>เมืองฯ                          | 42          | -         | -       | อยู่ระหว่างการสำรวจ<br>และให้ความช่วยเหลือ |
| 6. เพชรบูรณ์   | 3       | 9    | 36       | วิเชียรบุรี ชมแดน หนองไผ่                                | 71          | -         | -       | อยู่ระหว่างการสำรวจ<br>และให้ความช่วยเหลือ |
| 7. กำแพงเพชร   | 2       | 3    | 5        | ปางศิลาทอง ไทรงาม  | 13          | -         | -       | อยู่ระหว่างการสำรวจ<br>และให้ความช่วยเหลือ |
| 8. พิจิตร  | 6       | 10   | 38       | ทับคล้อ ดงเจริญ เมืองฯ<br>บางมูลนาก สากเหล็ก<br>ตะพานหิน | 145         | -         | -       | อยู่ระหว่างการสำรวจ<br>และให้ความช่วยเหลือ |

| จังหวัด  | ผลกระทบ |      |          | รายชื่ออำเภอ  | ความเสียหาย |           |         | สถานการณ์ปัจจุบัน                          |
|--|---------|------|----------|---|-------------|-----------|---------|--|
|  | อำเภอ   | ตำบล | หมู่บ้าน |   | ครัวเรือน   | เสียชีวิต | บาดเจ็บ |  |
| 9. อุตรดิตถ์   | 1       | 1    | 1        | บ้านโคก   | 4           | -         | -       | อยู่ระหว่างการสำรวจ<br>และให้ความช่วยเหลือ |
| 10. พิษณุโลก   | 4       | 8    | 17       | นครไทย วังทอง วัดโบสถ์<br>บางระกำ                     | 32          | -         | -       | อยู่ระหว่างการสำรวจ<br>และให้ความช่วยเหลือ |
| <b>ภาคตะวันออกเฉียงเหนือ รวม 14 จ. 32 อ. 60 ต. 113 ม. บ้านเรือนประชาชนได้รับความเสียหาย 505 หลัง</b> |         |      |          |   |             |           |         |  |
| 11. อุตรธานี   | 1       | 1    | 1        | ศรีธาตุ   | 2           | -         | -       | อยู่ระหว่างการสำรวจ<br>และให้ความช่วยเหลือ |
| 12. สกลนคร   | 1       | 4    | 7        | วานรนิวาส   | 15          | -         | -       | อยู่ระหว่างการสำรวจ<br>และให้ความช่วยเหลือ |
| 13. กาฬสินธุ์  | 6       | 8    | 15       | กุฉินารายณ์ คาม่วง เมืองฯ<br>สหัสขันธ์ สามชัย ฆ้องชัย | 109         | -         | -       | อยู่ระหว่างการสำรวจ<br>และให้ความช่วยเหลือ |
| 14. ชัยภูมิ  | 4       | 7    | 15       | หนองบัวแดง ภูเขียว<br>ซับใหญ่ เกษตรสมบูรณ์            | 135         | -         | -       | อยู่ระหว่างการสำรวจ<br>และให้ความช่วยเหลือ |
| 15. ร้อยเอ็ด   | 2       | 5    | 10       | พนมไพร โพนทอง   | 27          | -         | -       | อยู่ระหว่างการสำรวจ<br>และให้ความช่วยเหลือ |
| 16. สุรินทร์   | 3       | 3    | 5        | สังขะ บัวเขต ท่าตูม                                   | 22          | -         | -       | อยู่ระหว่างการสำรวจ<br>และให้ความช่วยเหลือ |
| 17. มุกดาหาร   | 1       | 1    | 2        | ดอนตาล  | 10          | -         | -       | อยู่ระหว่างการสำรวจ<br>และให้ความช่วยเหลือ |
| 18. มหาสารคาม  | 4       | 9    | 17       | โกสุมพิสัย พยัคฆภูมิ<br>เมืองฯ แกดดำ                  | 93          | -         | -       | อยู่ระหว่างการสำรวจ<br>และให้ความช่วยเหลือ |
| 19. อำนาจเจริญ   | 1       | 1    | 1        | เมืองฯ  | 1           | -         | -       | อยู่ระหว่างการสำรวจ<br>และให้ความช่วยเหลือ |
| 20. ศรีสะเกษ   | 1       | 4    | 7        | กันทรารมย์  | 6           | -         | -       | อยู่ระหว่างการสำรวจ<br>และให้ความช่วยเหลือ |
| 21. ยโสธร  | 3       | 9    | 21       | มหาชนะชัย เมืองฯ<br>คำเขื่อนแก้ว                      | 51          | -         | -       | อยู่ระหว่างการสำรวจ<br>และให้ความช่วยเหลือ |
| 22. นครราชสีมา   | 2       | 5    | 6        | ประทาย สูงเนิน  | 14          | -         | -       | อยู่ระหว่างการสำรวจ<br>และให้ความช่วยเหลือ |
| 23. หนองบัวลำภู  | 1       | 1    | 3        | โนนสัง  | 4           | -         | -       | อยู่ระหว่างการสำรวจ<br>และให้ความช่วยเหลือ |
| 24. เลย  | 2       | 2    | 3        | ด่านซ้าย ปากชม  | 16          | -         | -       | อยู่ระหว่างการสำรวจ<br>และให้ความช่วยเหลือ |
| <b>ภาคกลาง รวม 3 จ. 8 อ. 19 ต. 28 ม. บ้านเรือนประชาชนได้รับความเสียหาย 36 หลัง</b>                   |         |      |          |   |             |           |         |  |
| 25. นครนายก  | 2       | 2    | 2        | เมืองฯ ปากพลี   | 4           | -         | -       | อยู่ระหว่างการสำรวจ<br>และให้ความช่วยเหลือ |
| 26. อ่างทอง  | 2       | 7    | 11       | ไชโย โพธิ์ทอง   | 14          | -         | -       | อยู่ระหว่างการสำรวจ<br>และให้ความช่วยเหลือ |
| 27. สิงห์บุรี  | 4       | 10   | 15       | อินทร์บุรี ค่ายบางระจัน<br>เมืองฯ บางระจัน            | 20          | -         | -       | อยู่ระหว่างการสำรวจ<br>และให้ความช่วยเหลือ |

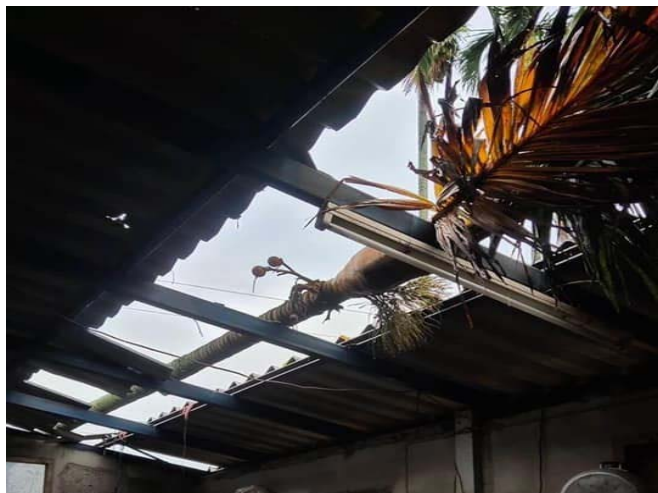
1) จ.หนองบัวลำภู วันที่ 7 มี.ค. 65 เวลา 16.00 น. เกิดเหตุวาตภัยในพื้นที่ ต.กุดตุ้ม (ม.3,6,14) อ.โนนสัง โดย สนง.ปภ.จ. อำเภอ อปท. อส. อปพร. อาสาสมัคร มูลนิธิ เข้าสำรวจความเสียหาย และให้การช่วยเหลือแล้ว



2) จ.อุตรดิตถ์ วันที่ 7 มี.ค. 65 เวลา 17.00 น. เกิดเหตุวาตภัยในพื้นที่ ต.ป่อเปี้ย (ม.3) อ.บ้านโคก บ้านเรือนประชาชนเสียหาย 4 หลัง ไม่มีผู้บาดเจ็บและเสียชีวิต โดยสนง.ปภ.จ. อ.บ้านโคก อปท. อส. อปพร. อาสาสมัคร มูลนิธิ เข้าสำรวจความเสียหาย และให้การช่วยเหลือแล้ว



3) จ.นครราชสีมา วันที่ 7 มี.ค. 65 เวลา 17.00 น. เกิดเหตุวาตภัยในพื้นที่ ต.นางรำ (ม.4) ต.โคกกลาง (ม.4) ต.หนองพลวง (ม.2) อ.ประทาย ต.นากลาง (ม.2,6) ต.สูงเนิน (ม.1) อ.สูงเนิน บ้านเรือนประชาชนเสียหาย 14 หลัง ไม่มีผู้บาดเจ็บและเสียชีวิต โดย สนง.ปภ.จ. อำเภอบ. อปท. อส. อปพร. อาสาสมัคร มูลนิธิ เข้าสำรวจความเสียหาย และให้การช่วยเหลือแล้ว



4) จ.แพร่ วันที่ 7 มี.ค. 65 เวลา 17.00 น. เกิดเหตุวาตภัยในพื้นที่ ต.แม่ยม (ม.1-4) ต.นาจักร (ม.5) ต.แม่หล่าย (ม.3,4,6,8) ต.กาญจนนา (ม.4) ต.ทุ่งไธ้ง (ม.1,3,4,6) ต.ท่าข้าม (ม.2) ต.ทุ่งกวาว (ม.2) ต.ร่องฟอง (ม.1,3,5) อ.เมืองฯ ต.ร่องเข้ (ม.6) ต.น้ำเลา (ม.2,3,4,7,9) ต.บ้านเวียง (ม.9) ต.ร่องกวาง (ม.8) ต.ห้วยโรง (ม.3) อ.ร่องกวาง บ้านเรือนประชาชนเสียหาย 87 หลัง ไม่มีผู้บาดเจ็บและเสียชีวิต โดย สนง.ปภ.จ. อำเภอบ. อปท. อส. อปพร. อาสาสมัคร มูลนิธิ เข้าสำรวจความเสียหาย และให้การช่วยเหลือแล้ว



5) จ.เชียงราย วันที่ 7 มี.ค. 65 เวลา 18.00 น. เกิดเหตุวาตภัยในพื้นที่ ต.ยางฮอม อ.ขุนตาล บ้านเรือนประชาชนเสียหาย 150 หลัง ไม่มีผู้บาดเจ็บและเสียชีวิต โดย สนง.ปภ.จ. อำเภอก อปท. อส. อปพร. อาสาสมัคร มูลนิธิ เข้าสำรวจความเสียหาย และให้การช่วยเหลือแล้ว



6) จ.กำแพงเพชร วันที่ 7 มี.ค. 64 เวลา 18.00 น. เกิดเหตุวาตภัยในพื้นที่ ต.หนองไม้กอง (ม.2) ต.หนองแม่แตง (ม.7) บ้านเรือนประชาชนเสียหาย 7 หลัง ไม่มีผู้บาดเจ็บและเสียชีวิต โดย สนง.ปภ.จ. อำเภอก อปท. อส. อปพร. อาสาสมัคร มูลนิธิ เข้าสำรวจความเสียหาย และให้การช่วยเหลือแล้ว



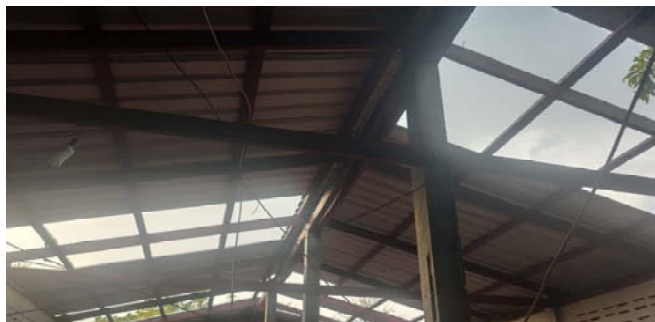
7) จ.เชียงใหม่ วันที่ 7 มี.ค. 65 เวลา 18.00 น. เกิดเหตุวาตภัยในพื้นที่ ต.ท่าข้าม (ม.1,4,9,13) อ.ฮอด บ้านเรือนประชาชนเสียหาย 4 หลัง ไม่มีผู้บาดเจ็บและเสียชีวิต โดย สนง.ปภ.จ. อำเภอก อปท. อส. อปพร. อาสาสมัคร มูลนิธิ เข้าสำรวจความเสียหาย และให้การช่วยเหลือแล้ว



8) จ.น่าน วันที่ 7 มี.ค. 65 เวลา 18.00 น. เกิดเหตุวาตภัยในพื้นที่ ต.นาโหลย (ม.1,4,5) ต.จอมจันทร์ (ม.1) อ.เวียงสา ต.เชียงทอง (ม.6) ต.สถาน (ม.1) อ.น่าน้อย ต.ดงพญา (ม.1) ต.บ่อเกลือใต้ (ม.15) อ.บ่อเกลือ ทม.น่าน อ.เมืองฯ บ้านเรือนประชาชนเสียหาย 42 หลัง ไม่มีผู้บาดเจ็บและเสียชีวิต โดย สนง.ปภ.จ. อำเภอก อปท. อส. อปพร. อาสาสมัคร มูลนิธิ เข้าสำรวจความเสียหาย และให้การช่วยเหลือแล้ว



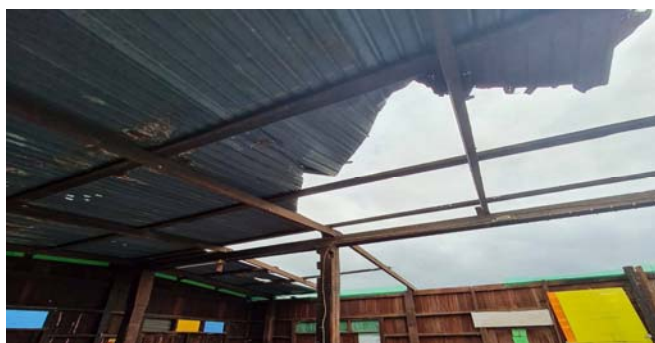
9) จ.นครนายก วันที่ 7 มี.ค. 65 เวลา 19.30 น. เกิดเหตุวาตภัยในพื้นที่ ต.สาริกา อ.เมืองฯ ต.เกาะหวาย อ.ปากพลี บ้านเรือนประชาชนเสียหาย 14 หลัง ไม่มีผู้บาดเจ็บและเสียชีวิต โดย สนง.ปภ.จ. อำเภอบพท. อส. อปพร. อาสาสมัคร มูลนิธิ เข้าสำรวจความเสียหาย และให้การช่วยเหลือแล้ว



10) จ.อ่างทอง วันที่ 7 มี.ค. 65 เวลา 20.30 น. เกิดเหตุวาตภัยในพื้นที่ ต.ไชโย (ม.1,9) ต.เทวราช (ม.4) อ.ไชโย ต.คำหยาด (ม.4,6) ต.ทางพระ (ม.7) ต.รามะสัก (ม.2,3,5) ต.อินทประมูล (ม.4) ต.อ่างแก้ว (ม.2) อ.โพธิ์ทอง บ้านเรือนประชาชนเสียหาย 14 หลัง ไม่มีผู้บาดเจ็บและเสียชีวิต โดย สนง.ปภ.จ. อำเภอบพท. อส. อปพร. อาสาสมัคร มูลนิธิ เข้าสำรวจความเสียหาย และให้การช่วยเหลือแล้ว



11) จ.สิงห์บุรี วันที่ 7 มี.ค. 65 เวลา 22.00 น. เกิดเหตุวาตภัยในพื้นที่ ต.หัวไผ่ (ม.12) อ.เมืองฯ ต.อินทร์บุรี (ม.3) ต.จั่วราย (ม.10) ต.ประศุก (ม.1,7) ต.โพธิ์ชัย (ม.6-8) ต.ทับยา (ม.1) อ.อินทร์บุรี ต.ท่าข้าม (ม.12) อ.ค่ายบางระจัน ต.สิงห์ (ม.2) ต.สระแจง (ม.2,6) ต.พักทัน (ม.6,8) อ.บางระจัน บ้านเรือนประชาชนเสียหาย 20 หลัง ไม่มีผู้บาดเจ็บและเสียชีวิต โดย สนง.ปภ.จ. อำเภอบพท. อส. อปพร. อาสาสมัคร มูลนิธิ เข้าสำรวจความเสียหาย และให้การช่วยเหลือแล้ว



12) จ.เลย วันที่ 7 มี.ค. 65 เวลา 17.00 น. เกิดเหตุวาตภัยในพื้นที่ ต.โคกงาม (ม.3) อ.ด่านซ้าย ต.ชมเจริญ (ม.1,6) อ.ปากชม บ้านเรือนประชาชนเสียหาย 16 หลัง ไม่มีผู้บาดเจ็บและเสียชีวิต โดย สนง.ปภ.จ. อำเภอบพท. อส. อปพร. อาสาสมัคร มูลนิธิ เข้าสำรวจความเสียหาย และให้การช่วยเหลือแล้ว



13) จ.พิษณุโลก วันที่ 7 มี.ค. 65 เวลา 17.00 น. เกิดเหตุวาตภัยในพื้นที่ ต.นครไทย (ม.4) ต.หนองกระท้าว (ม.21) อ.นครไทย ต.แก่งไสภา (ม.3,7,9, 10,11,13) ต.วังนกแอ่น (ม.3,11,15) ต.บ้านกลาง (ม.7,12,19) ต.ดินทอง (ม.9) อ.วังทอง ต.หินลาด (ม.4) อ.วัดโบสถ์ ต.หนองกุลา (ม.10) อ.บางระกำ บ้านเรือนประชาชนเสียหาย 32 หลัง ไม่มีผู้บาดเจ็บและเสียชีวิต โดย สนง.ปภ.จ. อำเภอบพท. อส. อปพร. อาสาสมัคร มูลนิธิ เข้าสำรวจความเสียหาย และให้การช่วยเหลือแล้ว



1.2 อุทกภัย

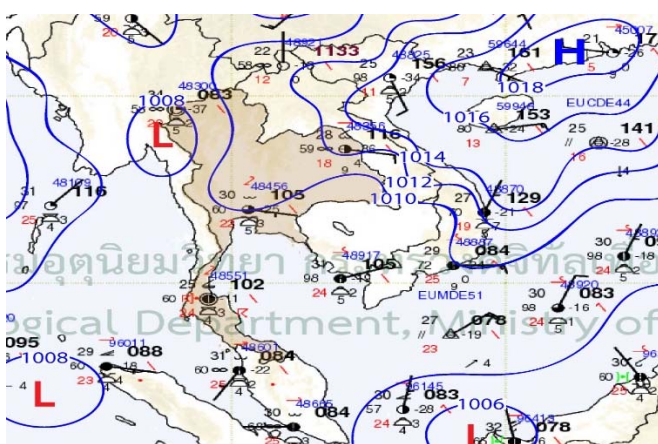
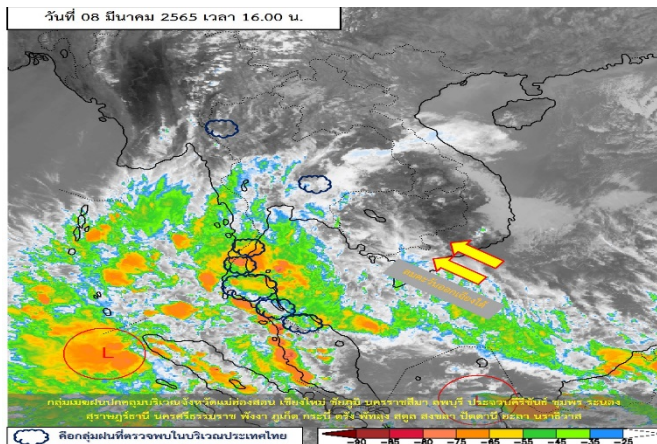
จ.เลย วันที่ 7 มี.ค. 65 เวลา 18.10 น. เกิดฝนตกน้ำป่าไหลหลากเข้าท่วมในพื้นที่ ต.ปากตม (ม.1,6) อ.เชียงคาน อยู่ระหว่างสำรวจความเสียหาย เบื้องต้นไม่มีผู้บาดเจ็บและเสียชีวิต โดย สนง.ปภ.จ. อำเภอบพท. อส. อปพร. อาสาสมัคร มูลนิธิ เข้าสำรวจความเสียหาย และให้การช่วยเหลือแล้ว ปัจจุบันระดับน้ำลดลงเข้าสู่ภาวะปกติแล้ว



2. การคาดการณ์ลักษณะอากาศ

พยากรณ์อากาศ กรมอุตุนิยมวิทยา วันที่ 8 มี.ค. 65 เวลา 17.00 น.

พยากรณ์อากาศ 24 ชั่วโมงข้างหน้า ภาคใต้มีฝนเพิ่มขึ้นโดยมีตกหนักบางแห่ง เนื่องจากลมตะวันออกและลมตะวันออกเฉียงใต้ที่พัดปกคลุมอ่าวไทยและภาคใต้มีกำลังแรงขึ้น ขอให้ประชาชนในบริเวณภาคใต้ระวังอันตรายจากฝนตกหนักไว้ด้วย ส่วนด้านตะวันตกของภาคเหนือและภาคกลาง ภาคตะวันออก รวมทั้งกรุงเทพมหานครและปริมณฑล และภาคใต้ตอนบน จะมีฝนฟ้าคะนองเกิดขึ้นกับมีลมกระโชกแรงบางพื้นที่ เนื่องจากบริเวณความกดอากาศสูงหรือมวลอากาศเย็นกำลังปานกลางจากประเทศจีนแผ่ลงมาปกคลุมประเทศไทยตอนบน ในขณะที่ประเทศไทยตอนบนมีอากาศร้อน



### 3. ข้อมูลปริมาณฝนสูงสุดรายภาค เวลา 13.00 น. วันที่ 7 มี.ค. 65 ถึง เวลา 13.00 น. วันที่ 8 มี.ค. 65 (ข้อมูลกรมอุตุนิยมวิทยา)

| ภาค                 | จังหวัด                 | สถานีวัด                  | อำเภอ/เขต              | ปริมาณฝน                     |
|---------------------|-------------------------|---------------------------|------------------------|------------------------------|
| เหนือ               | แพร่                    | -                         | เมืองฯ                 | 84.5 มม.                     |
| ตะวันออกเฉียงเหนือ  | นครราชสีมา              | -                         | ปากช่อง                | 56.1 มม.                     |
| กลาง                | อุทัยธานี               | -                         | เมืองฯ                 | 60.1 มม.                     |
| ตะวันออก            | สระแก้ว                 | -                         | อรัญประเทศ             | 67.4 มม.                     |
| ใต้ฝั่งตะวันออก     | นครศรีธรรมราช           | -                         | เมืองฯ                 | 43.9 มม.                     |
| ใต้ฝั่งตะวันตก      | พังงา                   | -                         | ตะกั่วป่า              | 14.8 มม.                     |
| กรุงเทพฯ และปริมณฑล | สมุทรปราการ             | ต.บางปลา                  | บางพลี                 | 16.1 มม.                     |
| เกณฑ์ปริมาณน้ำฝน    | 0.1-10 มม. = ฝนเล็กน้อย | 10.1-35.0 มม. = ฝนปานกลาง | 35.1-90.0 มม. = ฝนหนัก | มากกว่า 90.0 มม. = ฝนหนักมาก |

### 4. ข้อมูลอุณหภูมิรายภาค (กรมอุตุนิยมวิทยา ณ วันที่ 8 มี.ค. 65)

| ภาค                   | อุณหภูมิต่ำสุด (°C) | จังหวัด     | อุณหภูมิสูงสุด (°C) | จังหวัด    |
|-----------------------|---------------------|-------------|---------------------|------------|
| เหนือ                 | 18.1                | ตาก         | 39.4                | แม่ฮ่องสอน |
| ตะวันออกเฉียงเหนือ    | 18.0                | นครพนม      | 37.7                | นครราชสีมา |
| กลาง                  | 21.6                | กาญจนบุรี   | 37.9                | อุทัยธานี  |
| ตะวันออก              | 21.8                | ระยอง       | 36.9                | ปราจีนบุรี |
| ใต้                   | 22.5                | สงขลา       | 35.5                | กระบี่     |
| กรุงเทพมหานคร/ปริมณฑล | 23.0                | สมุทรปราการ | 36.8                | ปทุมธานี   |

\*\*\* อุณหภูมิต่ำสุด 9.4 องศาเซลเซียส (ยอดดอยอินทนนท์ อ.จอมทอง จ.เชียงใหม่)

### 5. คุณภาพอากาศในพื้นที่มีผลกระทบต่อสุขภาพ ประจำวันที่ 8 มี.ค. 65 เวลา 17.00 น. (ข้อมูลกรมควบคุมมลพิษ)

| ที่ | ค่า PM <sub>2.5</sub> ในพื้นที่  |                          |                        | คุณภาพอากาศ                 |                                  |                                  |
|-----|--|--------------------------|------------------------|-----------------------------|----------------------------------|----------------------------------|
| 1   | แม่ฮ่องสอน   | ต.จองคำ อ.เมืองฯ         |                        | 78                          | เริ่มมีผลกระทบต่อสุขภาพ          |                                  |
|     | หมายเหตุ<br>ค่ามาตรฐาน PM <sub>2.5</sub> เฉลี่ย 24 ชั่วโมง<br>(ข้อมูลกรมควบคุมมลพิษ) | 0-25<br>คุณภาพอากาศดีมาก | 26-37<br>คุณภาพอากาศดี | 38-50<br>คุณภาพอากาศปานกลาง | 51-90<br>เริ่มมีผลกระทบต่อสุขภาพ | มากกว่า 90<br>มีผลกระทบต่อสุขภาพ |

### 6. พื้นที่เฝ้าระวังและเตรียมพร้อมรับสถานการณ์

6.1 กองอำนวยการป้องกันและบรรเทาสาธารณภัยกลาง (กอปภ.ก.) ได้ติดตามสภาวะอากาศและพิจารณาปัจจัยเสี่ยง กอปรกับกรมอุตุนิยมวิทยาได้มีประกาศฉบับที่ 1 (45/2565) ลงวันที่ 4 มีนาคม 2565 เวลา 05.00 น. แจ้งว่า ในช่วงวันที่ 6-8 มีนาคม 2565 บริเวณความกดอากาศสูงหรือมวลอากาศเย็นกำลังปานกลางจากสาธารณรัฐประชาชนจีนจะแผ่ลงมาปกคลุมประเทศไทยตอนบนและทะเลจีนใต้ ในขณะที่ประเทศไทยมีอากาศร้อน ประกอบกับมีลมใต้และลมตะวันออกเฉียงใต้พัดปกคลุมประเทศไทย ทำให้บริเวณประเทศไทยตอนบนจะมีพายุฤดูร้อนเกิดขึ้น โดยมีพายุฝนฟ้าคะนอง ลมกระโชกแรง และมีลูกเห็บตกบางพื้นที่ รวมถึงมีฟ้าผ่าเกิดขึ้นด้วย โดยมีพื้นที่เฝ้าระวังสถานการณ์พายุฝนฟ้าคะนองและลมกระโชกแรง บริเวณภาคเหนือ ภาคตะวันออกเฉียงเหนือ ภาคกลาง รวมทั้งกรุงเทพมหานคร ระหว่างวันที่ 6 - 8 มีนาคม 2565

กองอำนวยการป้องกันและบรรเทาสาธารณภัยกลาง (กอปภ.ก.) มีหนังสือในราชการด่วนที่สุด ที่ มท.(กอปภ.ก.) 0610/ว 31 ลงวันที่ 4 มีนาคม 2565 ถึงผู้ว่าราชการจังหวัด/ผู้อำนวยการจังหวัดทุกจังหวัด (ยกเว้นชุมพร สุราษฎร์ธานี นครศรีธรรมราช พัทลุง สงขลา ปัตตานี ยะลา นราธิวาส ระนอง พังงา ภูเก็ต กระบี่ ตรัง และสตูล) เฝ้าระวังสถานการณ์พายุฝนฟ้าคะนองและลมกระโชกแรง บริเวณภาคเหนือ ภาคตะวันออกเฉียงเหนือ ภาคกลาง รวมทั้งกรุงเทพมหานคร ระหว่างวันที่ 6 - 8 มีนาคม 2565

จึงขอให้จังหวัดเตรียมความพร้อมและกำชับเจ้าหน้าที่ เฝ้าระวังติดตามสถานการณ์และข่าวสารจากหน่วยงานราชการอย่างใกล้ชิดตลอด 24 ชั่วโมง พร้อมทั้งแจ้งเตือนประชาชนในพื้นที่เสี่ยงภัยให้ระมัดระวังอันตรายจากพายุฝนฟ้าคะนอง ลมกระโชกแรง ลูกเห็บตก และอันตรายจากฟ้าผ่า ทั้งนี้ หากมีแนวโน้มจะเกิดสถานการณ์รุนแรงในพื้นที่ ให้ประสานหน่วยงานที่เกี่ยวข้อง พลเรือน ทหาร ตำรวจ เครือข่ายอาสาสมัคร จิตอาสา หรือศูนย์ป้องกันและบรรเทาสาธารณภัยเขต ร่วมปฏิบัติงานให้ความช่วยเหลือประชาชนผู้ประสบภัยพิบัติต่อไป

ทั้งนี้ กองอำนวยการป้องกันและบรรเทาสาธารณภัยกลาง มีหนังสือในราชการด่วนที่สุด ที่ มท.(กอปก.ก.) 0610/ว 33 ลงวันที่ 4 มีนาคม 2565 ให้ศูนย์ป้องกันและบรรเทาสาธารณภัยทุกเขต (ยกเว้นเขต 11 สุราษฎร์ธานี เขต 12 สงขลา และ เขต 18 ภูเก็ต) ให้ดำเนินการ ดังนี้

1. ติดตามข้อมูลสภาวะอากาศ และข่าวสารจากทางราชการอย่างใกล้ชิด เตรียมความพร้อมเครื่องจักรกลสาธารณภัย รถปฏิบัติการ กำลังพล ให้พร้อมสนับสนุนจังหวัดตลอด 24 ชั่วโมง

2. กรณีประเมินสถานการณ์แล้ว คาดว่าจะเกิดสถานการณ์ หรือสถานการณ์ขยายวงกว้างให้มอบหมายบุคลากร ชุดเผชิญสถานการณ์วิกฤต (ERT) พร้อมเครื่องจักรกลสาธารณภัย รถปฏิบัติการไปปฏิบัติหน้าที่ในศูนย์บัญชาการเหตุการณ์จังหวัด ขึ้นการบังคับบัญชาต่อผู้ว่าราชการจังหวัด/ผู้อำนวยการจังหวัด โดยประสานการปฏิบัติกับสำนักงานป้องกันและบรรเทาสาธารณภัยจังหวัด

3. กรณีทรัพยากรเพื่อสนับสนุนในจังหวัดพื้นที่รับผิดชอบไม่เพียงพอ ให้ประสานขอรับการสนับสนุนจากศูนย์ป้องกันและบรรเทาสาธารณภัยเขตใกล้เคียง

**6.2 กองอำนวยการป้องกันและบรรเทาสาธารณภัยกลาง (กอปก.ก.)** ด้วยกองอำนวยการน้ำแห่งชาติได้ติดตามสถานการณ์น้ำในแม่น้ำโขง พบว่าระดับน้ำจากสถานีจังหวัด สาธารณรัฐประชาชนจีน ในวันที่ 1 มีนาคม 2565 เพิ่มขึ้นจากวันที่ 28 กุมภาพันธ์ 2565 โดยเพิ่มสูงขึ้น 66 เซนติเมตร หรืออัตราการระบายน้ำจากเดิม 997 ลูกบาศก์เมตรต่อวินาที เป็นอัตราการระบายน้ำ 1,463 ลูกบาศก์เมตรต่อวินาที ส่งผลกระทบให้ระดับน้ำในแม่น้ำโขงเปลี่ยนแปลงอย่างฉับพลัน เนื่องจากการเพิ่มการระบายน้ำของเขื่อนจังหวัด **ระหว่างวันที่ 4-10 มีนาคม 2565** ดังนี้

1. ช่วงเหนือเขื่อนไชยะบุรี สาธารณรัฐประชาธิปไตยประชาชนลาว บริเวณสถานีเชียงแสน อำเภอเชียงแสน จังหวัดเชียงราย คาดการณ์ระหว่างวันที่ 4-5 มีนาคม 2565 ระดับน้ำแม่น้ำโขงมีแนวโน้มเพิ่มสูงขึ้น 50-60 เซนติเมตร

2. ช่วงท้ายเขื่อนไชยะบุรี สาธารณรัฐประชาธิปไตยประชาชนลาว บริเวณอำเภอเชียงคาน จังหวัดเลย อำเภอเมืองฯ จังหวัดหนองคาย อำเภอเมืองฯ จังหวัดนครพนม อำเภอเมืองฯ จังหวัดมุกดาหาร และอำเภอโขงเจียม จังหวัดอุบลราชธานี คาดการณ์ระหว่างวันที่ 7-10 มีนาคม 2565 ระดับน้ำแม่น้ำโขงมีแนวโน้มเพิ่มสูงขึ้น ประมาณ 40-50 เซนติเมตร โดยขึ้นอยู่กับการบริหารจัดการน้ำของเขื่อนไชยะบุรี

จึงขอให้จังหวัดติดตามสถานการณ์และแจ้งเตือนให้ประชาชนที่สัญจรและประกอบกิจกรรมบริเวณแม่น้ำโขง รวมทั้งผู้ที่อาศัยอยู่บริเวณ 8 จังหวัด ริมน้ำโขง ทราบล่วงหน้า พร้อมทั้งเตรียมความพร้อมในการปฏิบัติตามประกาศกองอำนวยการน้ำแห่งชาติ ฉบับที่ 4/2565 ลงวันที่ 1 มีนาคม 2565

## 7. ข้อสั่งการรัฐมนตรีว่าการกระทรวงมหาดไทย/ผู้บัญชาการป้องกันและบรรเทาสาธารณภัยแห่งชาติ

**7.1 รัฐมนตรีว่าการกระทรวงมหาดไทยในฐานะผู้บัญชาการป้องกันและบรรเทาสาธารณภัยแห่งชาติ** ได้มีข้อสั่งการเมื่อวันที่ 15 ก.พ. 65 สั่งการให้กองอำนวยการป้องกันและบรรเทาสาธารณภัยจังหวัดเตรียมการป้องกันและแก้ไขปัญหาพายุฤดูร้อน ปี 2565 ดังนี้

ด้วยกองบัญชาการป้องกันและบรรเทาสาธารณภัยแห่งชาติ ได้ติดตามการคาดหมายลักษณะอากาศช่วงฤดูร้อนของประเทศไทย พ.ศ. 2565 ร่วมกับกรมอุตุนิยมวิทยา พบว่าประมาณปลายเดือนกุมภาพันธ์ ถึงช่วงกลางเดือนมีนาคม ประเทศไทยตอนบนจะมีอากาศร้อนหลายพื้นที่ในตอนกลางวัน จากนั้นช่วงกลางเดือนมีนาคม ถึงกลางเดือนพฤษภาคม จะมีอากาศร้อนอบอ้าวเป็นระยะ ๆ และมีอากาศร้อนจัดบางแห่ง กับจะมีพายุฤดูร้อนในหลายพื้นที่ โดยจะมีพายุฝนฟ้าคะนอง ลมกระโชกแรง และอาจมีลูกเห็บตกในบางแห่ง ซึ่งอาจก่อให้เกิดการสูญเสียต่อชีวิตและทรัพย์สินของประชาชน ตลอดจนผลผลิตทางการเกษตรได้



เพื่อเป็นการเตรียมรับสถานการณ์พายุฤดูร้อนที่อาจเกิดขึ้นในพื้นที่ จึงให้กองอำนาจการป้องกันและบรรเทาสาธารณภัยจังหวัดดำเนินการ ดังนี้

### 1. การเตรียมความพร้อม

1.1 ติดตามการเปลี่ยนแปลงสภาพอากาศที่อาจก่อให้เกิดพายุฤดูร้อนจากกรมอุตุนิยมวิทยาอย่างใกล้ชิด พร้อมทั้งมอบหมายให้เจ้าหน้าที่ฝ่ายปกครอง และองค์กรปกครองส่วนท้องถิ่นแจ้งเตือนประชาชนให้ทราบสถานการณ์ที่อาจเกิดขึ้นอย่างต่อเนื่อง

1.2 ให้ผู้อำนวยการในแต่ละระดับ เร่งตรวจตราอาคารสถานที่ ป้ายโฆษณา สิ่งก่อสร้างรวมถึงไม้ยืนต้น ตามที่สาธารณะที่มีสภาพไม่มั่นคงแข็งแรง พร้อมทั้งแจ้งให้หน่วยงานตามกฎหมายว่าด้วยกาณ์นั้นทราบ เพื่อตรวจสอบซ่อมแซม ตามอำนาจหน้าที่ ตลอดจนเชิญชวนประชาชนจิตอาสาสมัครมีส่วนร่วมในการสอดส่องปรับปรุง ดูแลให้เกิดความปลอดภัยต่อไป

1.3 ให้ผู้อำนวยการท้องถิ่นเตรียมความพร้อมด้านบุคลากร อุปกรณ์ ทรัพยากร เครื่องจักรกล สาธารณภัย เพื่อให้การช่วยเหลือประชาชนที่ประสบภัยเป็นไปอย่างรวดเร็ว และทันทั่วถึง

1.4 สร้างการรับรู้ให้ประชาชนทราบถึงแนวทางการปฏิบัติตนให้เกิดความปลอดภัย การตรวจสอบความมั่นคงแข็งแรงของที่พักอาศัย ช่องทางการรับความช่วยเหลือจากภาครัฐ ตลอดจนมาตรการต่าง ๆ ของภาครัฐ ในการดูแลประชาชน ผ่านช่องทางการสื่อสาร ทั้งที่เป็นทางการและไม่เป็นทางการ อาทิ สื่อสังคมออนไลน์ วิทยุชุมชน หอกระจายข่าวประจำหมู่บ้าน เครือข่ายอาสาสมัคร เป็นต้น

### 2. การเผชิญเหตุ

2.1 หากเกิดเหตุวาทภัยที่ส่งผลให้เกิดความเสียหายต่อชีวิตและทรัพย์สินในพื้นที่ใดให้เร่งสำรวจความเสียหายและดำเนินการให้ความช่วยเหลือผู้ประสบภัย ตามกฎ ระเบียบ และหลักเกณฑ์ที่เกี่ยวข้อง

2.2 กรณีบ้านเรือนประชาชนได้รับความเสียหายให้แบ่งมอบภารกิจ พื้นที่รับผิดชอบและบูรณาการหน่วยงาน เพื่อจัดกำลังในรูปแบบทีมประชารัฐในการเร่งเข้าซ่อมแซมบ้านเรือนประชาชนโดยเร่งด่วน

2.3 กรณีป้ายโฆษณา สิ่งก่อสร้าง ไม้ยืนต้น หรือโครงสร้างพื้นฐาน โดยเฉพาะระบบไฟฟ้าได้รับความเสียหายให้ประสานหน่วยงานที่เกี่ยวข้องและองค์กรปกครองส่วนท้องถิ่น เพื่อเข้าดำเนินการแก้ไขไม่ให้เกิดขวางพื้นที่สาธารณะ และซ่อมแซมให้สามารถกลับมาใช้งานได้ตามปกติโดยเร็ว

2.4 กรณีความเสียหายต่อผลผลิตทางการเกษตร ให้องค์กรปกครองส่วนท้องถิ่น และอำเภอร่วมกับหน่วยงานในสังกัดกระทรวงเกษตรและสหกรณ์ เร่งสำรวจความเสียหายและให้ความช่วยเหลือตามกฎ ระเบียบ และหลักเกณฑ์ที่เกี่ยวข้อง

2.5 เมื่อเกิดสถานการณ์วาทภัยจากพายุฤดูร้อนขึ้นในพื้นที่ ให้กองอำนาจการป้องกันและบรรเทาสาธารณภัยจังหวัดสรุปสถานการณ์และรายงานให้กระทรวงมหาดไทยทราบ ผ่านกองอำนาจการป้องกันและบรรเทาสาธารณภัยกลางตามช่องทางที่กำหนดต่อไป

7.2 รัฐมนตรีว่าการกระทรวงมหาดไทยในฐานะผู้บัญชาการป้องกันและบรรเทาสาธารณภัยแห่งชาติ ได้มีข้อสั่งการเมื่อวันที่ 26 ม.ค. 65 สั่งการให้กองอำนาจการป้องกันและบรรเทาสาธารณภัยจังหวัดเตรียมการป้องกันและแก้ไขปัญหายุภัยแล้ง ปี 2565 ดังนี้

ด้วยกองบัญชาการป้องกันและบรรเทาสาธารณภัยแห่งชาติได้ติดตามสภาพอากาศร่วมกับกรมอุตุนิยมวิทยา คาดการณ์ว่าระหว่างเดือนมกราคม - มีนาคม 2565 ปริมาณฝนรวมประเทศไทยจะต่ำกว่าค่าปกติและคาดว่า จะเข้าสู่ฤดูร้อน ตั้งแต่ประมาณกลางเดือนกุมภาพันธ์เป็นต้นไป ซึ่งจะส่งผลให้อุณหภูมิเริ่มสูงขึ้น และตั้งแต่เดือนมีนาคมจะมีอากาศร้อนอบอ้าวและแห้ง ความชื้นในอากาศมีน้อย และมีอากาศร้อนจัดเป็นบางวัน โดยเฉพาะบริเวณประเทศไทยตอนบน

เพื่อให้การเตรียมการป้องกันและแก้ไขปัญหายุ่งยาก ปี 2565 เป็นไปอย่างมีประสิทธิภาพสอดคล้องกับมาตรการรองรับสถานการณ์ขาดแคลนน้ำฤดูแล้ง ปี 2564/65 ตามมติคณะรัฐมนตรี เมื่อวันที่ 11 มกราคม 2565 จึงให้กองอำนวยการป้องกันและบรรเทาสาธารณภัยจังหวัด ทุกจังหวัด ดำเนินการตามแนวทาง ดังนี้

1. จัดตั้งคณะทำงานติดตามสถานการณ์ภายใต้กองอำนวยการป้องกันและบรรเทาสาธารณภัยจังหวัด ทำหน้าที่เฝ้าระวัง ติดตามข้อมูลสภาพอากาศ ปริมาณฝนที่ตก และปริมาณน้ำตามแหล่งน้ำต่าง ๆ สำหรับใช้ในการคาดการณ์ วิเคราะห์ และประเมินแนวโน้มการเกิดภัยแล้งในพื้นที่อย่างต่อเนื่อง และหากมีแนวโน้มเกิดการขาดแคลนน้ำในกรณีต่าง ๆ ให้เร่งเสนอข้อมูลประกอบการตัดสินใจให้ผู้มีอำนาจตามกฎหมายในการสั่งการหน่วยงานเข้าดำเนินการป้องกันและแก้ไขปัญหาดังกล่าว

2. วางแผนการบริหารจัดการน้ำ โดยใช้กลไกของคณะกรรมการ/คณะอนุกรรมการของจังหวัด ในการกำหนดแนวทางการใช้น้ำในลักษณะต่าง ๆ ทั้งเพื่อการอุปโภคบริโภค การรักษาระบบนิเวศ การเกษตร และอุตสาหกรรม ตลอดจนแนวทางการระบาย และกักเก็บน้ำไว้ใช้ประโยชน์ตามแหล่งน้ำขนาดต่าง ๆ ให้สอดคล้องกับสถานการณ์น้ำในพื้นที่

3. ทบทวนและจัดทำแผนเผชิญเหตุภัยแล้งของจังหวัดให้สอดคล้อง และเหมาะสมกับสถานการณ์ในพื้นที่ โดยให้ความสำคัญกับการจัดทำและนำข้อมูลพื้นที่เสี่ยงภัยแล้ง มาใช้ประกอบในการกำหนดหน่วยงานการแบ่งมอบพื้นที่ และมอบหมายภารกิจในการป้องกันและแก้ไขปัญหายุ่งยากให้ครอบคลุมถึงระดับอำเภอ ตำบล หมู่บ้าน/ชุมชน

4. ให้สำรวจพื้นที่หมู่บ้าน/ชุมชน ที่เคยเกิดปัญหากรณีการขาดแคลนน้ำเพื่อการอุปโภคบริโภคเป็นประจำ ตลอดจนพื้นที่อื่น ๆ ที่ในห้วงฤดูฝนมีปริมาณฝนตกน้อย จนไม่สามารถเก็บกักน้ำในห้วงที่ผ่านมาได้ พร้อมทั้งให้ประสานการปฏิบัติร่วมกับโครงการชลประทาน การประปาส่วนภูมิภาค และหน่วยงานที่เกี่ยวข้อง ในการกำหนดแผนปฏิบัติการป้องกันและแก้ไขปัญหาย่อยในพื้นที่ดังกล่าวให้ชัดเจน เพื่อให้ประชาชนมีน้ำเพื่อการอุปโภคบริโภคเพียงพอตลอดช่วงฤดูแล้งนี้

5. การจัดสรรน้ำเพื่อการเกษตร ให้ดำเนินการตามแผนป้องกันและบรรเทาสาธารณภัยด้านการเกษตร ในช่วงฤดูแล้ง ปี 2564/65 ของกระทรวงเกษตรและสหกรณ์ โดยให้กำหนดมาตรการรองรับ ในพื้นที่ที่มีความเสี่ยงสูง โดยเฉพาะกรณีพืชสวนที่เป็นไม้ยืนต้น และมีความสำคัญทางเศรษฐกิจ พร้อมทั้งประสานกรมฝนหลวงและการบินเกษตร ในการจัดทำฝนหลวงในพื้นที่เกษตร และพื้นที่เสี่ยงขาดแคลนน้ำ เมื่อสภาวะอากาศเอื้ออำนวย เพื่อกักเก็บน้ำในแหล่งน้ำต่าง ๆ เพิ่มเติมให้ได้มากที่สุด

6. เตรียมความพร้อมกำลังเจ้าหน้าที่ และเครื่องจักรกลสาธารณภัยของหน่วยงานฝ่ายพลเรือน หน่วยทหาร องค์กรปกครองส่วนท้องถิ่น จัดเป็นชุดปฏิบัติการเคลื่อนที่เร็ว เพื่อให้ความช่วยเหลือประชาชนในพื้นที่เสี่ยงภัยแล้งได้ตลอด 24 ชั่วโมง และให้ฝ่ายปกครองร่วมกับฝ่ายทหาร ตำรวจ ในพื้นที่ สอดส่องทำความเข้าใจ และให้ความช่วยเหลือประชาชนที่ประสบปัญหาความเดือดร้อน โดยเฉพาะกรณีการขาดแคลนน้ำเพื่อการอุปโภคบริโภค และน้ำเพื่อการเกษตร รมัตระวังอย่าให้เกิดปัญหาความขัดแย้งจากกรณีการแย่งชิงน้ำ

7. สร้างการรับรู้ให้ประชาชนภาคส่วนต่าง ๆ มีความเข้าใจถึงสถานการณ์น้ำในพื้นที่ และ มาตรการบริหารจัดการน้ำของภาครัฐ รวมถึงการมีส่วนร่วมในการใช้น้ำอย่างประหยัด โดยเชิญชวนประชาชนจิตอาสา ในพื้นที่มีส่วนร่วมในการซ่อมสร้าง บำรุงรักษาแหล่งกักเก็บน้ำขนาดเล็ก เพื่อให้ชุมชนได้ใช้ประโยชน์อย่างมีประสิทธิภาพ

7.3 รัฐมนตรีว่าการกระทรวงมหาดไทยในฐานะผู้บัญชาการป้องกันและบรรเทาสาธารณภัยแห่งชาติ ได้มีข้อสั่งการเมื่อวันที่ 10 พ.ย. 64 สั่งการให้กองอำนวยการป้องกันและบรรเทาสาธารณภัยจังหวัดเตรียมการป้องกันและแก้ไขปัญหาไฟป่า หมอกควัน และฝุ่นละอองขนาดเล็ก (PM<sub>2.5</sub>) ปี 2564 - 2565 ดังนี้

ด้วยในช่วงปลายฤดูหนาวของทุกปี ประเทศไทยจะเกิดสถานการณ์ฝุ่นละอองขนาดเล็ก (PM<sub>2.5</sub>) มีค่าเกินมาตรฐานในหลายพื้นที่ โดยสถานการณ์ดังกล่าวสาเหตุหลักเกิดจากกิจกรรมต่างๆ ทั้งโดยธรรมชาติและจากกิจกรรมของมนุษย์ อาทิ การคมนาคมและขนส่ง การเผาในที่โล่ง การเกิดไฟฟ้า ภาควัตถุศาสตร์ การก่อสร้างและหมอกควันข้ามแดน เป็นต้น ประกอบกับสภาพทางอุตุนิยมวิทยา รวมทั้งสภาพภูมิประเทศในบางพื้นที่ของประเทศไทยโดยเฉพาะในช่วงที่ลมสงบ ส่งผลให้ระดับเพดานการลอยตัว และการกระจายตัวของฝุ่นละอองอยู่ในระดับต่ำการไหลเวียน และถ่ายเทของอากาศไม่ดี จึงทำให้เกิดการสะสมของฝุ่นละอองในบรรยากาศเพิ่มสูงขึ้นบางช่วงเวลาในหลายพื้นที่

เพื่อให้การเตรียมการป้องกันและแก้ไขปัญหาไฟฟ้า หมอกควัน และฝุ่นละอองขนาดเล็ก (PM<sub>2.5</sub>) ปี 2564 - 2565 เป็นไปอย่างมีประสิทธิภาพ สอดคล้องกับแผนปฏิบัติการขับเคลื่อนวาระแห่งชาติ “การแก้ไขปัญหาหมอกควันและฝุ่นละออง” จึงให้กองอำนวยการป้องกันและบรรเทาสาธารณภัยจังหวัดดำเนินการ ดังนี้

1) จัดตั้งคณะทำงานติดตามสถานการณ์ภายใต้กองอำนวยการป้องกันและบรรเทาสาธารณภัยจังหวัด เพื่อทำหน้าที่เฝ้าระวัง ติดตามสถานการณ์ที่ส่งผลต่อการเกิดปัญหาไฟฟ้า หมอกควัน และฝุ่นละอองขนาดเล็ก (PM<sub>2.5</sub>) ในพื้นที่ ได้แก่ การเปลี่ยนแปลงของสภาพอากาศ ทิศทางลม การเกิดจุดความร้อน (Hotspot) โดยให้ความสำคัญกับการประยุกต์ใช้เทคโนโลยีจากหน่วยงานต่าง ๆ อาทิ ภาพถ่ายดาวเทียมการใช้ระบบแอปพลิเคชันต่าง ๆ ในการสนับสนุนการอำนวยการ สั่งการ การแจ้งเตือนประชาชนให้ผู้อำนวยการในแต่ละระดับได้

2) ทบทวน และจัดทำแผนเผชิญเหตุ โดยให้ความสำคัญกับการปรับปรุงข้อมูลพื้นที่เสี่ยงทั้งพื้นที่ป่า พื้นที่การเกษตร พื้นที่ริมทาง และพื้นที่ชุมชน ข้อมูลกลุ่มเปราะบาง การแบ่งพื้นที่รับผิดชอบ แนวทางปฏิบัติในแต่ละระดับตามการเปลี่ยนแปลงของสถานการณ์ฝุ่นละอองขนาดเล็ก (PM<sub>2.5</sub>) การมอบหมายภารกิจให้หน่วยงานในแต่ละพื้นที่ถึงระดับอำเภอ ตำบลและหมู่บ้าน อย่างชัดเจน การปรับปรุงข้อมูลทรัพยากร เครื่องจักรกลสาธารณภัยของหน่วยงาน และให้ซักซ้อมแนวทางการปฏิบัติตามแผนเผชิญเหตุแบบบูรณาการอย่างต่อเนื่อง

3) เน้นย้ำการป้องกันและลดการเกิดมลพิษที่ต้นทาง (แหล่งกำเนิด) โดยกำชับหน่วยงานที่มีอำนาจหน้าที่ตามกฎหมาย ดำเนินการบังคับใช้กฎหมายโดยเคร่งครัด เพื่อป้องกันและลดการเกิดมลพิษจากแหล่งกำเนิดต่างๆ ได้แก่ ยานพาหนะ การก่อสร้าง ภาควัตถุศาสตร์ และภาคครัวเรือน โดยให้นำผลการดำเนินการที่ประสบความสำเร็จ และปัญหาอุปสรรคที่ผ่านมา ปรับใช้ในการขยายผลการดำเนินการ พร้อมทั้งสร้างการรับรู้ให้ประชาชนมีความเข้าใจ และมีส่วนร่วมในการดำเนินการตามมาตรการของภาครัฐ

4) ให้ความสำคัญในเรื่องความปลอดภัยของเจ้าหน้าที่ผู้ปฏิบัติงาน ตลอดจนอาสาสมัครที่เข้ามา มีส่วนร่วมกับภาครัฐ โดยจัดให้มีวัสดุ อุปกรณ์ส่วนบุคคลที่มีความเหมาะสมตามบทบาท ภารกิจ ที่ได้รับมอบหมาย ตลอดจนการดูแลด้านสวัสดิการ และค่าใช้จ่ายตามระเบียบ หลักเกณฑ์ที่กำหนด รวมทั้งพิจารณาแหล่งงบประมาณหรือแสวงหาความร่วมมือจากภาคเอกชนสำหรับกรณีการประกันภัยให้ผู้ปฏิบัติงานที่มีความเสี่ยงอันตราย

5) เมื่อสถานการณ์ไฟฟ้า หมอกควัน และฝุ่นละอองขนาดเล็ก (PM<sub>2.5</sub>) ในพื้นที่มีแนวโน้มทวีความรุนแรงขึ้น ให้ดำเนินการตามแนวทาง ดังนี้

5.1) ให้ศูนย์บัญชาการเหตุการณ์จังหวัด อำเภอ ใช้กลไกตามพระราชบัญญัติป้องกันและบรรเทา สาธารณภัย พ.ศ.2550 และแผนการป้องกันและบรรเทาสาธารณภัยแห่งชาติ พ.ศ. 2558 เป็นหลัก ร่วมกับกฎหมาย และแผนอื่นๆ ที่เกี่ยวข้อง ในการอำนวยการ สั่งการ และบูรณาการกำลังพล ทรัพยากร เครื่องจักรกลสาธารณภัย ให้เป็นไปตามระบบบัญชาการเหตุการณ์

5.2) ในพื้นที่ที่มีสถานการณ์รุนแรง ให้บูรณาการหน่วยงานฝ่ายทหาร ฝ่ายพลเรือน องค์กรปกครองส่วนท้องถิ่น ตลอดจนหน่วยอาสาสมัคร ประชาชนจิตอาสา ที่มีทักษะความชำนาญ ประกอบกำลังเป็นชุดปฏิบัติการ พร้อมอุปกรณ์เครื่องจักรกลสาธารณภัยที่เหมาะสม เข้าแก้ไขปัญหาในพื้นที่ที่มีการเผา หรือก่อให้เกิดฝุ่นละอองขนาดเล็ก (PM<sub>2.5</sub>) โดยทันทีสำหรับกรณีการเกิดไฟฟ้าในพื้นที่ที่กำลังภาคพื้นดินเข้าถึงยาก และมีความจำเป็นต้องเร่งแก้ไข ปัญหาให้ประสานการปฏิบัติกับหน่วยงานที่มีอากาศยาน เพื่อสนับสนุนการปฏิบัติตามแผนเผชิญเหตุโดยเร็ว

5.3) การดูแลสุขภาพประชาชน ให้มอบหมายหน่วยงานด้านสาธารณสุข จัดเจ้าหน้าที่เข้าดูแล ประชากรกลุ่มเสี่ยง กลุ่มเปราะบางที่มีปัญหาสุขภาพเกี่ยวกับระบบทางเดินหายใจเพื่อให้ข้อมูลด้านสุขภาพ แนวทางปฏิบัติในการดูแลสุขภาพของประชาชนอย่างใกล้ชิด พร้อมทั้งมอบหมายให้องค์กรปกครองส่วนท้องถิ่น จัดพื้นที่และระบบบริการประชาชนในพื้นที่ปลอดภัย (SafetyZone) หรือห้องปลอดฝุ่น ในพื้นที่รับผิดชอบให้มีความเหมาะสมตามแนวทาง และมาตรการป้องกันควบคุมโรคของกระทรวงสาธารณสุข

5.4) สร้างการรับรู้ให้ประชาชนเข้าใจถึงสถานการณ์ และเกิดความตระหนักถึงผลกระทบจากการ ดำเนินกิจกรรมที่ก่อให้เกิดฝุ่นละอองขนาดเล็ก (PM<sub>2.5</sub>) ข้อกฎหมายและมาตรการต่าง ๆ ของภาครัฐ

6) รายงานสถานการณ์ และผลการดำเนินการของกองอำนวยการป้องกันและบรรเทาสาธารณภัยจังหวัด ให้กระทรวงมหาดไทยทราบผ่านกองอำนวยการป้องกันและบรรเทาสาธารณภัยกลางอย่างต่อเนื่อง

## 8. สภาพน้ำในอ่างเก็บน้ำ (ข้อมูลกรมชลประทาน วันที่ 8 มี.ค. 65)

### ตารางสภาพน้ำในอ่างเก็บน้ำขนาดใหญ่ จำนวน 35 อ่าง

| อ่างเก็บน้ำ             | ความจุที่<br>รณก.<br>(ล้าน ม <sup>3</sup> ) | ปริมาณน้ำในอ่างฯ                  |                 | ปริมาณน้ำใช้การได้                |                 | ปริมาณน้ำไหลลงอ่างฯ              |                                    | ปริมาณน้ำระบาย                   |                                    | ปริมาณน้ำ<br>รับได้อีก<br>(ล้าน ม <sup>3</sup> ) |
|-------------------------|---|-----------------------------------|-----------------|-----------------------------------|-----------------|----------------------------------|------------------------------------|----------------------------------|------------------------------------|--|
|                         |   | ปริมาตร<br>(ล้าน ม <sup>3</sup> ) | %น้ำเก็บ<br>กัก | ปริมาตร<br>(ล้าน ม <sup>3</sup> ) | % น้ำ<br>ใช้การ | วันนี้<br>(ล้าน ม <sup>3</sup> ) | เมื่อวาน<br>(ล้าน ม <sup>3</sup> ) | วันนี้<br>(ล้าน ม <sup>3</sup> ) | เมื่อวาน<br>(ล้าน ม <sup>3</sup> ) |  |
| 1. ภูมิพล (ตก)          | 13,462                                      | 6,628                             | 49              | 2,828                             | 30              | 0.00                             | 0.00                               | 24.00                            | 24.00                              | 6,834  |
| 2. สิริกิติ์(อด)        | 9,510                                       | 4,063                             | 43              | 1,218                             | 18              | 2.97                             | 2.88                               | 7.09                             | 7.00                               | 5,447  |
| 3. แม้งัดสมบูรณชล(ชม)   | 265   | 103                               | 39              | 91                                | 36              | 0.28                             | 0.03                               | 0.22                             | 0.19                               | 162  |
| 4. แม่กวางอุดมธารา(ชม)  | 263   | 86                                | 33              | 72                                | 29              | 0.17                             | 0.11                               | 0.05                             | 0.04                               | 177  |
| 5. กิวลม(ลป)            | 106   | 69                                | 65              | 65                                | 64              | 1.21                             | 1.15                               | 0.97                             | 1.45                               | 37   |
| 6. กิวคองหมา(ลป)        | 170   | 114                               | 68              | 108                               | 67              | 0.00                             | 0.13                               | 1.05                             | 1.05                               | 56   |
| 7. แควน้อยบำรุงแดน(พล)  | 939   | 617                               | 66              | 574                               | 64              | 125                              | 1.26                               | 4.32                             | 4.32                               | 322  |
| 8. แม่มอก(ลป)           | 110   | 61                                | 56              | 46                                | 49              | 0.12                             | 0.16                               | 0.56                             | 0.38                               | 49   |
| 9. ห้วยหลวง(อด)         | 136   | 56                                | 41              | 49                                | 38              | 0.00                             | 0.00                               | 0.11                             | 0.11                               | 80   |
| 10. น้ำอูน(สน)          | 520   | 241                               | 46              | 196                               | 41              | 0.96                             | 0.47                               | 1.31                             | 1.31                               | 279  |
| 11. น้ำพุง(สน)          | 165   | 86                                | 52              | 78                                | 50              | 0.10                             | 0.08                               | 0.31                             | 0.00                               | 79   |
| 12. จุฬารัตน์(ขย)       | 164   | 117                               | 72              | 80                                | 64              | 0.45                             | 0.35                               | 0.53                             | 0.52                               | 48   |
| 13. อุบลรัตน์(ขก)       | 2,431                                       | 1,438                             | 60              | 857                               | 47              | 0.00                             | 1.73                               | 8.41                             | 8.74                               | 194  |
| 14. ลำปาว(กส)           | 1,980                                       | 917                               | 46              | 817                               | 43              | 8.71                             | 0.00                               | 4.24                             | 4.37                               | 117  |
| 15. ลำตะคอง(นม)         | 314   | 256                               | 82              | 234                               | 80              | 0.16                             | 0.10                               | 1.69                             | 1.56                               | 28   |
| 16. ลำพระเพลิง(นม)      | 155   | 133                               | 86              | 132                               | 86              | 0.00                             | 0.39                               | 0.56                             | 0.56                               | 22   |
| 17. มูลบน(นม)           | 141   | 116                               | 83              | 109                               | 82              | 0.02                             | 0.24                               | 0.74                             | 0.74                               | 25   |
| 18. ลำแซะ(นม)           | 275   | 220                               | 80              | 213                               | 80              | 0.00                             | 0.74                               | 0.90                             | 0.80                               | 55   |
| 19. ลำนางรอง(บร)        | 121   | 106                               | 87              | 102                               | 87              | 0.00                             | 0.07                               | 0.16                             | 0.16                               | 15   |
| 20. สิรินคร(อบ)         | 1,966                                       | 1,400                             | 72              | 568                               | 51              | 0.00                             | 0.02                               | 3.07                             | 3.08                               | 566  |
| 21. ป่าสักชลสิทธิ์(ลป)  | 960   | 556                               | 58              | 553                               | 58              | 1.39                             | 1.39                               | 3.52                             | 3.52                               | 404  |
| 22. ทับเสลา(อน)         | 160   | 78                                | 49              | 61                                | 43              | 0.00                             | 0.00                               | 0.11                             | 0.10                               | 82   |
| 23. กระเสียว(สพ)        | 299   | 275                               | 93              | 235                               | 92              | 0.00                             | 0.00                               | 1.70                             | 1.70                               | 24   |
| 24. ศรีนครินทร์(กจ)     | 17,745                                      | 15,787                            | 89              | 5,522                             | 74              | 5.28                             | 3.35                               | 14.99                            | 15.06                              | 1,958  |
| 25. วชิราลงกรณ(กจ)      | 8,860                                       | 6,662                             | 75              | 3,650                             | 63              | 1.62                             | 4.79                               | 20.11                            | 20.00                              | 2,198  |
| 26. ชุนด่านปราการชล(นย) | 224   | 121                               | 55              | 117                               | 54              | 0.06                             | 0.02                               | 1.70                             | 1.67                               | 103  |
| 27. คลองสิียด(อช)       | 420   | 112                               | 27              | 82                                | 21              | 0.27                             | 0.00                               | 0.44                             | 0.44                               | 308  |
| 28. บางพระ(ชบ)          | 117   | 96                                | 82              | 84                                | 80              | 0.12                             | 0.35                               | 0.30                             | 0.31                               | 21   |
| 29. หนองปลาไหล(รย)      | 164   | 137                               | 84              | 124                               | 83              | 0.61                             | 0.41                               | 0.33                             | 0.33                               | 27   |
| 30. ประแสร์(รย)         | 295   | 234                               | 79              | 214                               | 78              | 1.27                             | 0.00                               | 0.71                             | 0.38                               | 61   |
| 31. นฤปดินทรจินดา(ปจ)   | 295   | 138                               | 47              | 119                               | 44              | 0.05                             | 0.43                               | 1.50                             | 1.50                               | 157  |

| อ่างเก็บน้ำ        | ความจุที่<br>รณก.<br>(ล้าน ม <sup>3</sup> ) | ปริมาณน้ำในอ่างฯ                             |                 | ปริมาณน้ำใช้การได้                         |                 | ปริมาณน้ำไหลลงอ่างฯ  |                                    | ปริมาณน้ำระบาย                   |                                    | ปริมาณน้ำ<br>รับได้อีก<br>(ล้าน ม <sup>3</sup> ) |
|--------------------|---|--|-----------------|--|-----------------|--|------------------------------------|----------------------------------|------------------------------------|--|
|                    |   | ปริมาตร<br>(ล้าน ม <sup>3</sup> )            | %น้ำเก็บ<br>กัก | ปริมาตร<br>(ล้าน ม <sup>3</sup> )          | % น้ำ<br>ใช้การ | วันนี้<br>(ล้าน ม <sup>3</sup> )                                 | เมื่อวาน<br>(ล้าน ม <sup>3</sup> ) | วันนี้<br>(ล้าน ม <sup>3</sup> ) | เมื่อวาน<br>(ล้าน ม <sup>3</sup> ) |  |
| 32. แก่งกระจาน(พบ) | 710   | 524  | 74              | 459  | 72              | 1.11   | 1.10                               | 3.46                             | 3.46                               | 186  |
| 33. ปราณบุรี(พข)   | 391   | 302  | 78              | 234  | 77              | 0.00   | 0.06                               | 2.36                             | 0.23                               | 89   |
| 34. รัชชประภา(สภ)  | 5,639                                       | 3,944  | 70              | 2,593                                      | 61              | 3.92   | 3.01                               | 13.51                            | 8.24                               | 1,695  |
| 35. บางยาง(ยล)     | 1,454                                       | 1,329  | 91              | 1,053                                      | 89              | 7.21   | 7.50                               | 6.50                             | 5.75                               | 125  |
| รวมทั้งประเทศ      | 70,926                                      | 47,127                                       | 66              | 23,585                                     | 50              | 39.30  | 32.31                              | 131.50                           | 123.16                             | 23,804   |
| หมายเหตุ           | ปริมาณน้ำที่มากกว่า<br>ร้อยละ 80            | ปริมาณน้ำที่น้อยกว่าหรือเท่ากับ<br>ร้อยละ 30 |                 | ปริมาณน้ำที่ใช้การได้<br>น้อยกว่าร้อยละ 30 |                 | % น้ำเก็บกัก / ปริมาณน้ำไหลเข้าอ่างฯ / ปริมาณ<br>น้ำระบาย สูงสุด |                                    |                                  |                                    |  |

อ่างเก็บน้ำขนาดใหญ่ที่ปริมาณน้ำเก็บกักอยู่ในเกณฑ์มากกว่าร้อยละ 80 ขึ้นไป ของความจุอ่างฯ จำนวน 9 อ่าง (ลำตะคอง ลำพระเพลิง มูลบน ลำนางรอง กระเสี้ยว ศรีนครินทร์ บางพระ หนองปลาไหล และบางยาง)

อ่างเก็บน้ำขนาดใหญ่ที่ปริมาณน้ำน้อยกว่าหรือเท่ากับ ร้อยละ 30 ของความจุอ่างฯ จำนวน 1 อ่าง (คลองสีียด)

อ่างเก็บน้ำขนาดใหญ่ที่ปริมาณน้ำที่ใช้การได้อยู่ในเกณฑ์น้อยกว่าร้อยละ 30 ของความจุอ่างฯ จำนวน 3 อ่าง (สิริกิติ์ แม่กวางอุดมธารา และคลองสีียด)

9. สถิติอุบัติเหตุทางถนน วันที่ 8 มี.ค. 65 (ข้อมูลจากบริษัทกลางคุ้มครองผู้ประสบภัยจากรถจำกัด ยังไม่รวมข้อมูล สตช. และ สธ.)

| ช่วงเวลา               | ผู้เสียชีวิต | ผู้บาดเจ็บ | รวม     |
|------------------------|--------------|------------|---------|
| 7 มี.ค. 65             | 69           | 2,690      | 2,759   |
| 1 - 7 มี.ค. 65         | 301          | 12,345     | 12,645  |
| 1 ม.ค. 65 - 7 มี.ค. 65 | 2,748        | 163,894    | 166,642 |

จึงเรียนมาเพื่อโปรดทราบ

นายบุญธรรม เลิศสุขีเกษม  
อธิบดีกรมป้องกันและบรรเทาสาธารณภัย  
ผู้อำนวยการกลาง