



## รายงานสถานการณ์สาธารณภัย

### กรมป้องกันและบรรเทาสาธารณภัย กระทรวงมหาดไทย

ศูนย์อำนวยการบรรเทาสาธารณภัย (ส่วนปฏิบัติการ) [www.nirapai.com](http://www.nirapai.com)

โทรสาร 0-2241-7450-6 สายด่วนนิรภัย 1784 Line @1784DDPM



ที่ของข่าว 127/2565

วันที่ 3 มีนาคม 2565

(เวลา 18.00 น.)

### กรมป้องกันและบรรเทาสาธารณภัยขอรายงานสถานการณ์สาธารณภัยประจำวัน ดังนี้

#### 1. สถานการณ์สาธารณภัย

##### อุทกภัย

สถานการณ์อุทกภัยที่เกิดขึ้นจากหย่อมความกดอากาศต่ำกำลังแรงปกคลุมบริเวณประเทศมาเลเซีย และภาคใต้ตอนล่างของประเทศไทย ประกอบกับลมตะวันออกเฉียงเหนือที่พัดปกคลุมอ่าวไทย และภาคใต้มีกำลังแรง ส่งผลให้ฝนตกหนักและคลื่นลมแรงบริเวณภาคใต้ ในห้วงวันที่ 25 ก.พ. - 3 มี.ค. 65 ทำให้บริเวณภาคใต้มีฝนตกหนักถึงหนักมากบางแห่งส่งผลให้เกิดน้ำท่วมฉับพลัน น้ำป่าไหลหลาก และน้ำล้นตลิ่ง ในพื้นที่ 7 จ. (นราธิวาส ยะลา นครศรีธรรมราช พัทลุง ปัตตานี สงขลา ตรัง) 44 อ. 227 ต. 1,122 ม. ประชาชนได้รับผลกระทบ 59,563ครัวเรือน มีผู้เสียชีวิต 1 ราย (จ.ยะลา ชาย 1 ราย) ปัจจุบันยังคงมีสถานการณ์ในพื้นที่ 1 จ. (ปัตตานี) 4 อ. 29 ต. 116 ม. 4,507 ครัวเรือน ดังนี้

| จังหวัด   | ผลกระทบ |      |          | รายชื่ออำเภอ                      | ความเสียหาย |           |         | สถานการณ์ปัจจุบัน |
|---|---------|------|----------|-----------------------------------|-------------|-----------|---------|-------------------|
|   | อำเภอ   | ตำบล | หมู่บ้าน |                                   | ครัวเรือน   | เสียชีวิต | บาดเจ็บ |                   |
| ภาคใต้ รวม 1 จังหวัด 4 อ. 29 ต. 116 ม. ประชาชนได้รับผลกระทบ 4,507 ครัวเรือน |         |      |          |                                   |             |           |         |                   |
| ปัตตานี   | 4       | 29   | 116      | เมืองฯ หนองจิก สายบุรี<br>ไม้แก่น | 4,507       | -         | -       | ระดับน้ำลดลง      |

จ.ปัตตานี ผวจ.มอบหมายให้ สนง.ปภ.จ. ร่วมกับศูนย์ ปภ. เขต 12 สงขลา จิตอาสาพระราชทาน ระดมเครื่องสูบน้ำ เครื่องจักรกลสาธารณภัย เร่งสูบน้ำออกจากพื้นที่ประสบอุทกภัย และสนับสนุนการผลิตน้ำดื่มผลิตน้ำดื่มสะอาด จัดตั้งโรงครัวพระราชทาน ประกอบอาหารปรุงสุกแจกจ่ายให้แก่ประชาชน เป็นการบรรเทาทุกข์เบื้องต้น

**ปัจจุบันระดับน้ำลดลง**



\* จ.นราธิวาส สนง.ปภ.จ. ร่วมกับศูนย์ ปภ. เขต 12 สงขลา สนับสนุนรถผลิตน้ำดื่ม เพื่อผลิตน้ำดื่มให้แก่ประชาชนเป็นการบรรเทาทุกข์เบื้องต้น และสนับสนุนเครื่องจักรกลสาธารณภัย พร้อมทั้งติดตั้งเครื่องสูบน้ำระยะไกล เร่งสูบน้ำออกจากพื้นที่ชุมชนบ้านหัวสะพาน อ.เมืองสุโขทัย-ลก **ปัจจุบันสถานการณ์คลี่คลายแล้ว**



#### การให้ความช่วยเหลือ

- เมื่อวันที่ 28 ก.พ. 65 พระบาทสมเด็จพระเจ้าอยู่หัว ทรงพระกรุณาโปรดเกล้าโปรดกระหม่อม ให้ พลเอก เฉลิมชัย สิทธิสาท องคมนตรี ร่วมกับมูลนิธิราชประชานุเคราะห์ ในพระบรมราชูปถัมภ์ เชิญถุงยังชีพพระราชทาน มอบให้แก่ผู้ประสบอุทกภัยในพื้นที่ จ.ยะลา จำนวน 2,997 ชุด



- เมื่อวันที่ 28 ก.พ. 65 พระบาทสมเด็จพระเจ้าอยู่หัว ทรงพระกรุณาโปรดเกล้าโปรดกระหม่อม ให้ พลเอก เฉลิมชัย สิทธิสาท องคมนตรี ร่วมกับมูลนิธิราชประชานุเคราะห์ ในพระบรมราชูปถัมภ์ เชิญถุงยังชีพพระราชทาน มอบให้แก่ผู้ประสบอุทกภัยในพื้นที่ ณ เทศบาลตำบลตันหยงมัส อ.ระแงะ จ.นราธิวาส จำนวน 3,547 ชุด



- วันที่ 2 มี.ค. 65 พลเอก ประวิตร วงษ์สุวรรณ รองนายกรัฐมนตรี พร้อมคณะลงพื้นที่ จ.นราธิวาส ติดตามสถานการณ์อุทกภัย และมอบถุงยังชีพให้แก่ผู้ประสบอุทกภัย ณ หอประชุมเทศบาลสวนรื่นอรุณ ต.มุโนะ อ.สุโขทัย-ลก จำนวน 3,100 ชุด





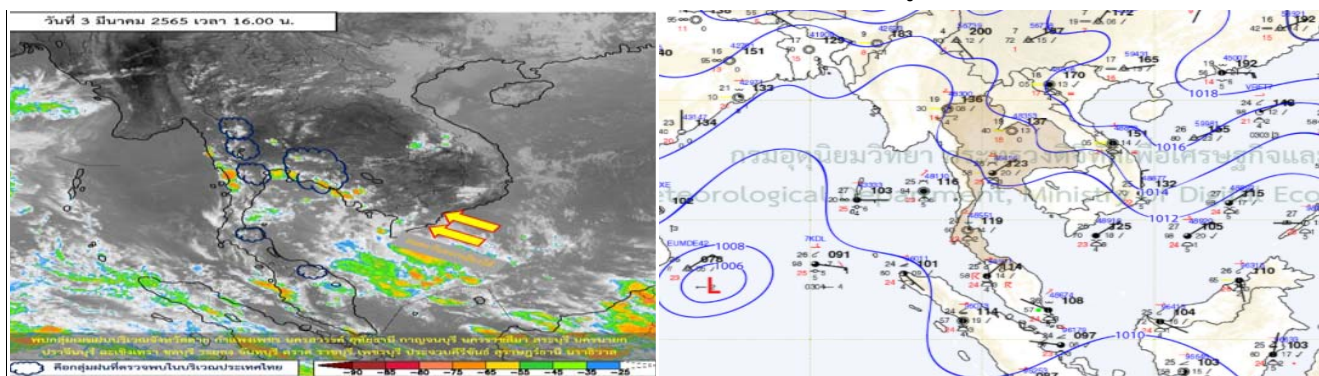
- กรมป้องกันและบรรเทาสาธารณภัย ได้กำชับและเร่งรัดให้ สำนักงานป้องกันและบรรเทาสาธารณภัยจังหวัด ประสาน อำเภอ องค์กรปกครองส่วนท้องถิ่น สํารวจตรวจสอบความเสียหายเพื่อให้ความช่วยเหลือตามระเบียบ กระทรวงการคลังฯ และประสานการปฏิบัติโดย ศูนย์ป้องกันและบรรเทาสาธารณภัยเขต หน่วยทหาร ในพื้นที่ อปพร. อาสาสมัคร มูลนิธิ จิตอาสา และหน่วยงานที่เกี่ยวข้อง ให้การช่วยเหลือบรรเทาทุกข์แก่ประชาชน ในพื้นที่ประสบอุทกภัยเบื้องต้นแล้ว

## 2. การคาดการณ์ลักษณะอากาศ

พยากรณ์อากาศ กรมอุตุนิยมวิทยา วันที่ 3 มี.ค. 65 เวลา 17.00 น.

พยากรณ์อากาศ 24 ชั่วโมงข้างหน้า ความกดอากาศต่ำเนื่องจากความร้อนปกคลุมประเทศไทยตอนบน ประกอบกับมีลมใต้และลมตะวันออกเฉียงใต้พัดนำความชื้นจากทะเลจีนใต้และอ่าวไทยเข้ามาปกคลุม ลักษณะเช่นนี้ ทำให้บริเวณดังกล่าวมีอากาศร้อน กับมีหมอกในตอนเช้า โดยมีฝนฟ้าคะนองบางแห่งบริเวณภาคกลางตอนล่าง รวมทั้งกรุงเทพมหานครและปริมณฑล และภาคตะวันออก ขอให้ประชาชนบริเวณประเทศไทยตอนบนดูแลรักษาสุขภาพ เนื่องจากอากาศร้อน และระวังอันตรายจากการสัญจรผ่านบริเวณที่มีหมอกไว้ด้วย

สำหรับภาคใต้มีฝนฟ้าคะนองบางพื้นที่ ส่วนบริเวณอ่าวไทยทะเลมีคลื่นสูงประมาณ 1 เมตร



## 3. ข้อมูลปริมาณฝนสูงสุดรายภาค เวลา 13.00 น. วันที่ 2 มี.ค. 65 ถึง เวลา 13.00 น. วันที่ 3 มี.ค. 65 (ข้อมูลกรมอุตุนิยมวิทยา)

| ภาค                | จังหวัด                | สถานีวัด                 | อำเภอ/เขต              | ปริมาณฝน                    |
|--------------------|------------------------|--------------------------|------------------------|-----------------------------|
| เหนือ              | ตาก                    | ดอยมูเซอ                 | เมืองฯ                 | 1.2 มม.                     |
| ตะวันออกเฉียงเหนือ | -                      | -                        | -                      | -                           |
| กลาง               | พระนครศรีอยุธยา        | -                        | ท่าเรือ                | 19.6 มม.                    |
| ตะวันออก           | จันทบุรี               | ต.ตะปอน                  | ขลุง                   | 22.3 มม.                    |
| ใต้ฝั่งตะวันออก    | นราธิวาส               | -                        | เมืองฯ                 | 2.4 มม.                     |
| ใต้ฝั่งตะวันตก     | -                      | -                        | -                      | -                           |
| กรุงเทพฯและปริมณฑล | -                      | -                        | -                      | -                           |
| เกณฑ์ปริมาณน้ำฝน   | 0.1-10 มม.= ฝนเล็กน้อย | 10.1-35.0 มม.= ฝนปานกลาง | 35.1-90.0 มม. = ฝนหนัก | มากกว่า90.0 มม. = ฝนหนักมาก |

## 4. ข้อมูลอุณหภูมิรายภาค (กรมอุตุนิยมวิทยา ณ วันที่ 3 มี.ค. 65)

| ภาค                   | อุณหภูมิต่ำสุด (°C) | จังหวัด      | อุณหภูมิสูงสุด (°C) | จังหวัด   |
|-----------------------|---------------------|--------------|---------------------|-----------|
| เหนือ                 | 12.5                | ตาก          | 38.0                | เพชรบูรณ์ |
| ตะวันออกเฉียงเหนือ    | 17.5                | นครพนม       | 35.7                | ศรีสะเกษ  |
| กลาง                  | 21.0                | สุพรรณบุรี   | 37.8                | กาญจนบุรี |
| ตะวันออก              | 23.0                | จันทบุรี     | 36.0                | สระแก้ว   |
| ใต้                   | 21.9                | สุราษฎร์ธานี | 36.4                | ภูเก็ต    |
| กรุงเทพมหานคร/ปริมณฑล | 25.0                | ปทุมธานี     | 36.0                | ปทุมธานี  |

\*\*\* อุณหภูมิยอดดอยต่ำสุด 8.6 องศาเซลเซียส (สถานีเกษตรหลวงอ่างขาง อ.ฝาง จ.เชียงใหม่)

## 5. คุณภาพอากาศในพื้นที่ที่มีผลกระทบต่อสุขภาพ ประจำวันที่ 3 มี.ค. 65 เวลา 17.00 น. (ข้อมูลกรมควบคุมมลพิษ)

| ที่                                 | ค่า PM 2.5 ในพื้นที่ |                        |               | คุณภาพอากาศ             |                               |
|-------------------------------------|----------------------|------------------------|---------------|-------------------------|-------------------------------|
| 1                                   | แม่ฮ่องสอน           | ต.จองคำ อ.เมืองฯ       | 122           | มีผลกระทบต่อสุขภาพ      |                               |
| 2                                   | เลย                  | ต.กุดป่อง ต.เมืองฯ     | 73            | เริ่มมีผลกระทบต่อสุขภาพ |                               |
| 3                                   | ตาก                  | ต.ระแหง อ.เมืองฯ       | 70            | เริ่มมีผลกระทบต่อสุขภาพ |                               |
| 4                                   | เชียงใหม่            | รพ.เทพรัตน์ฯ อ.แม่แจ่ม | 68            | เริ่มมีผลกระทบต่อสุขภาพ |                               |
| 5                                   | น่าน                 | ต.โนนเวียง อ.เมืองฯ    | 67            | เริ่มมีผลกระทบต่อสุขภาพ |                               |
| หมายเหตุ                            |                      | 0-25                   | 26-37         | 38-50                   | 51-90                         |
| ค่ามาตรฐาน PM 2.5 เฉลี่ย 24 ชั่วโมง |                      | คุณภาพอากาศดีมาก       | คุณภาพอากาศดี | คุณภาพอากาศปานกลาง      | เริ่มมีผลกระทบต่อสุขภาพ       |
| (ข้อมูลกรมควบคุมมลพิษ)              |                      |                        |               |                         | มากกว่า 90 มีผลกระทบต่อสุขภาพ |

## 6. พื้นที่เฝ้าระวังและเตรียมพร้อมรับสถานการณ์

**6.1 กองอำนวยการป้องกันและบรรเทาสาธารณภัยกลาง (กอปภ.ก.)** ด้วยกองอำนวยการน้ำแห่งชาติได้ติดตามสถานการณ์น้ำในแม่น้ำโขง พบว่าระดับน้ำจากสถานีจังหวัด สาธารณรัฐประชาชนจีน ในวันที่ 1 มีนาคม 2565 เพิ่มขึ้นจากวันที่ 28 กุมภาพันธ์ 2565 โดยเพิ่มสูงขึ้น 66 เซนติเมตร หรืออัตราการระบายน้ำจากเดิม 997 ลูกบาศก์เมตรต่อวินาที เป็นอัตราการระบายน้ำ 1,463 ลูกบาศก์เมตรต่อวินาที ส่งผลกระทบต่อระดับน้ำในแม่น้ำโขงเปลี่ยนแปลงอย่างฉับพลัน เนื่องจากการเพิ่มการระบายน้ำของเขื่อนจิ่งหง **ระหว่างวันที่ 4-10 มีนาคม 2565** ดังนี้

1. ช่วงเหนือเขื่อนไซยะบุรี สาธารณรัฐประชาธิปไตยประชาชนลาว บริเวณสถานีเชียงแสน อำเภอ เชียงแสน จังหวัดเชียงราย คาดการณ์ระหว่างวันที่ 4-5 มีนาคม 2565 ระดับน้ำแม่น้ำโขงมีแนวโน้มเพิ่มสูงขึ้น 50-60 เซนติเมตร

2. ช่วงท้ายเขื่อนไซยะบุรี สาธารณรัฐประชาธิปไตยประชาชนลาว บริเวณอำเภอเชียงคาน จังหวัดเลย อำเภอเมืองฯ จังหวัดหนองคาย อำเภอเมืองฯ จังหวัดนครพนม อำเภอเมืองฯ จังหวัดมุกดาหาร และอำเภอโขงเจียม จังหวัดอุบลราชธานี คาดการณ์ระหว่างวันที่ 7-10 มีนาคม 2565 ระดับน้ำแม่น้ำโขงมีแนวโน้มเพิ่มสูงขึ้น ประมาณ 40-50 เซนติเมตร โดยขึ้นอยู่กับการบริหารจัดการน้ำของเขื่อนไซยะบุรี

จึงขอให้จังหวัดติดตามสถานการณ์และแจ้งเตือนให้ประชาชนที่สัญจรและประกอบกิจกรรมบริเวณแม่น้ำโขง รวมทั้งผู้ที่อาศัยอยู่บริเวณ 8 จังหวัด ริมน้ำโขง ทราบล่วงหน้า พร้อมทั้งเตรียมความพร้อมในการปฏิบัติตามประกาศกองอำนวยการน้ำแห่งชาติ ฉบับที่ 4/2565 ลงวันที่ 1 มีนาคม 2565

**6.2 กองอำนวยการป้องกันและบรรเทาสาธารณภัยกลาง (กอปภ.ก.)** ด้วยกองอำนวยการน้ำแห่งชาติได้ติดตามข้อมูลระดับน้ำทำนายนายสูงสุด-ต่ำสุด ปี 2565 ของกรมอุทกศาสตร์ กองทัพเรือ คาดการณ์จะเกิดน้ำทะเลหนุนสูงในช่วงเดือนกุมภาพันธ์ถึงเดือนเมษายน 2565 โดยฐานข้อมูลน้ำขึ้นสูงสุดแม่น้ำเจ้าพระยาหน้าสถานีป้อมพระจุลจอมเกล้าจะเกิดภาวะน้ำทะเลขึ้นเต็มที่ **วันที่ 28 กุมภาพันธ์ - 4 มีนาคม 2565 และวันที่ 16-18 มีนาคม 2565** ประกอบกับอิทธิพลของลมใต้และลมตะวันออกเฉียงใต้ ส่งผลให้ช่วงดังกล่าวเกิดสภาวะน้ำทะเลหนุน คาดว่าจะทำให้ระดับน้ำแม่น้ำเจ้าพระยาเพิ่มสูงขึ้นจากเดิม ส่งผลกระทบต่อบริเวณชุมชนนอกแนวคันกั้นน้ำ รวมถึงเกิดน้ำเค็มรุกตัวเข้าสู่บริเวณแม่น้ำเจ้าพระยา ซึ่งอาจส่งผลกระทบต่อคุณภาพน้ำใช้อุปโภคบริโภคและการใช้น้ำทางการเกษตรได้ กอปภ.กลาง แจ้งให้กรุงเทพมหานครทราบและให้ **จังหวัดนนทบุรี ปทุมธานี และสมุทรปราการ** ติดตามสถานการณ์และแจ้งเตือนประชาชนที่อยู่ในพื้นที่เสี่ยงภัยทราบล่วงหน้า พร้อมทั้งเตรียมความพร้อมในการปฏิบัติตามประกาศกองอำนวยการน้ำแห่งชาติ ฉบับที่ 2/2565 ลงวันที่ 13 กุมภาพันธ์ 2565

## ตารางระดับน้ำเจ้าพระยาบริเวณหน้ากองบัญชาการกองทัพเรือ (จุดวัดกองบัญชาการกองทัพเรือ กรุงเทพมหานคร)

| ว/ด/ป      | สูงกว่า (เมตร) | เวลา     | ต่ำกว่า (เมตร) | เวลา     |
|------------|----------------|----------|----------------|----------|
| 28 ก.พ. 65 | 1.60           | 07.53 น. | -              | -        |
| 1 มี.ค. 65 | 1.60           | 08.15 น. | 0.54           | 00.39 น. |
| 2 มี.ค. 65 | 1.53           | 08.35 น. | 0.74           | 01.34 น. |
| 3 มี.ค. 65 | 1.40           | 08.43 น. | 0.66           | 14.46 น. |
| 4 มี.ค. 65 | 1.35           | 08.50 น. | 0.33           | 15.11 น. |

\* หมายเหตุ ระดับน้ำสูงกว่า และต่ำกว่าระดับทะเลปานกลาง

### 7. ข้อสั่งการรัฐมนตรีว่าการกระทรวงมหาดไทย/ผู้บัญชาการป้องกันและบรรเทาสาธารณภัยแห่งชาติ

7.1 รัฐมนตรีว่าการกระทรวงมหาดไทยในฐานะผู้บัญชาการป้องกันและบรรเทาสาธารณภัยแห่งชาติ ได้มีข้อสั่งการเมื่อวันที่ 15 ก.พ. 65 สั่งการให้กองอำนวยการป้องกันและบรรเทาสาธารณภัยจังหวัดเตรียมการป้องกันและแก้ไขปัญหาพายุฤดูร้อน ปี 2565 ดังนี้

ด้วยกองบัญชาการป้องกันและบรรเทาสาธารณภัยแห่งชาติ ได้ติดตามการคาดการณ์ลักษณะอากาศช่วงฤดูร้อนของประเทศไทย พ.ศ. 2565 ร่วมกับกรมอุตุนิยมวิทยา พบว่าประมาณปลายเดือนกุมภาพันธ์ ถึงช่วงกลางเดือนมีนาคม ประเทศไทยตอนบนจะมีอากาศร้อนหลายพื้นที่ในตอนกลางวัน จากนั้นช่วงกลางเดือนมีนาคม ถึงกลางเดือนพฤษภาคม จะมีอากาศร้อนอบอ้าวเป็นระยะ ๆ และมีอากาศร้อนจัดบางแห่ง กับจะมีพายุฤดูร้อนในหลายพื้นที่ โดยจะมีพายุฝนฟ้าคะนอง ลมกระโชกแรง และอาจมีลูกเห็บตกในบางแห่ง ซึ่งอาจก่อให้เกิดการสูญเสียต่อชีวิตและทรัพย์สินของประชาชน ตลอดจนผลผลิตทางการเกษตรได้

เพื่อเป็นการเตรียมรับสถานการณ์พายุฤดูร้อนที่อาจเกิดขึ้นในพื้นที่ จึงให้กองอำนวยการป้องกันและบรรเทาสาธารณภัยจังหวัดดำเนินการ ดังนี้

#### 1. การเตรียมความพร้อม

1.1 ติดตามการเปลี่ยนแปลงสภาพอากาศที่อาจก่อให้เกิดพายุฤดูร้อนจากกรมอุตุนิยมวิทยาอย่างใกล้ชิด พร้อมทั้งมอบหมายให้เจ้าหน้าที่ฝ่ายปกครอง และองค์กรปกครองส่วนท้องถิ่นแจ้งเตือนประชาชนให้ทราบสถานการณ์ที่อาจเกิดขึ้นอย่างต่อเนื่อง

1.2 ให้ผู้อำนวยการในแต่ละระดับ เร่งตรวจตราอาคารสถานที่ ป้ายโฆษณา สิ่งก่อสร้างรวมถึงไม้ยืนต้น ตามที่สาธารณะที่มีสภาพไม่มั่นคงแข็งแรง พร้อมทั้งแจ้งให้หน่วยงานตามกฎหมายว่าด้วยการนั้นทราบ เพื่อตรวจสอบซ่อมแซม ตามอำนาจหน้าที่ ตลอดจนเชิญชวนประชาชนจิตอาสาสมัครมีส่วนร่วมในการสอดส่องปรับปรุง ดูแลให้เกิดความปลอดภัยต่อไป

1.3 ให้ผู้อำนวยการท้องถิ่นเตรียมความพร้อมด้านบุคลากร อุปกรณ์ ทรัพยากร เครื่องจักรกลสาธารณภัย เพื่อให้การช่วยเหลือประชาชนที่ประสบภัยเป็นไปอย่างรวดเร็ว และทันทั่วถึง

1.4 สร้างการรับรู้ให้ประชาชนทราบถึงแนวทางการปฏิบัติตนให้เกิดความปลอดภัย การตรวจสอบความมั่นคงแข็งแรงของที่พักอาศัย ช่องทางการรับความช่วยเหลือจากภาครัฐ ตลอดจนมาตรการต่าง ๆ ของภาครัฐในการดูแลประชาชน ผ่านช่องทางการสื่อสาร ทั้งที่เป็นทางการและไม่เป็นทางการ อาทิ สื่อสังคมออนไลน์ วิทยุชุมชน หอกระจายข่าวประจำหมู่บ้าน เครือข่ายอาสาสมัคร เป็นต้น

#### 2. การเผชิญเหตุ

2.1 หากเกิดเหตุวาทภัยที่ส่งผลให้เกิดความเสียหายต่อชีวิตและทรัพย์สินในพื้นที่ใดให้เร่งสำรวจความเสียหายและดำเนินการให้ความช่วยเหลือผู้ประสบภัย ตามกฎ ระเบียบ และหลักเกณฑ์ที่เกี่ยวข้อง

2.2 กรณีบ้านเรือนประชาชนได้รับความเสียหายให้แบ่งมอบภารกิจ พื้นที่รับผิดชอบและบูรณาการหน่วยงาน เพื่อจัดกำลังในรูปแบบทีมประชารัฐในการเร่งเข้าซ่อมแซมบ้านเรือนประชาชนโดยเร่งด่วน

2.3 กรณีป้ายโฆษณา สิ่งก่อสร้าง ไม้ยืนต้น หรือโครงสร้างพื้นฐาน โดยเฉพาะระบบไฟฟ้าได้รับความเสียหายให้ประสานหน่วยงานที่เกี่ยวข้องและองค์กรปกครองส่วนท้องถิ่น เพื่อเข้าดำเนินการแก้ไขไม่ให้กีดขวางพื้นที่สาธารณะ และซ่อมแซมให้สามารถกลับมาใช้งานได้ตามปกติโดยเร็ว

2.4 กรณีความเสียหายต่อผลผลิตทางการเกษตร ให้องค์กรปกครองส่วนท้องถิ่น และอำเภอร่วมกับหน่วยงานในสังกัดกระทรวงเกษตรและสหกรณ์ เร่งสำรวจความเสียหายและให้ความช่วยเหลือตามกฎหมาย ระเบียบ และหลักเกณฑ์ที่เกี่ยวข้อง

2.5 เมื่อเกิดสถานการณ์วาทภัยจากพายุฤดูร้อนขึ้นในพื้นที่ ให้กองอำนวยการป้องกันและบรรเทาสาธารณภัยจังหวัดสรุปสถานการณ์และรายงานให้กระทรวงมหาดไทยทราบ ผ่านกองอำนวยการป้องกันและบรรเทาสาธารณภัยกลางตามช่องทางที่กำหนดต่อไป

**7.2 รัฐมนตรีว่าการกระทรวงมหาดไทยในฐานะผู้บัญชาการป้องกันและบรรเทาสาธารณภัยแห่งชาติ ได้มีข้อสั่งการเมื่อวันที่ 26 ม.ค. 65 สั่งการให้กองอำนวยการป้องกันและบรรเทาสาธารณภัยจังหวัดเตรียมการป้องกันและแก้ไขปัญหาภัยแล้ง ปี 2565 ดังนี้**

ด้วยกองบัญชาการป้องกันและบรรเทาสาธารณภัยแห่งชาติได้ติดตามสภาพอากาศร่วมกับกรมอุตุนิยมวิทยา คาดการณ์ว่าระหว่างเดือนมกราคม - มีนาคม 2565 ปริมาณฝนรวมประเทศไทยจะต่ำกว่าค่าปกติและคาดว่าจะเข้าสู่ฤดูร้อน ตั้งแต่ประมาณกลางเดือนกุมภาพันธ์เป็นต้นไป ซึ่งจะส่งผลให้อุณหภูมิเริ่มสูงขึ้น และตั้งแต่เดือนมีนาคมจะมีอากาศร้อนอบอ้าวและแห้ง ความชื้นในอากาศมีน้อย และมีอากาศร้อนจัดเป็นบางวัน โดยเฉพาะบริเวณประเทศไทยตอนบน

เพื่อให้การเตรียมการป้องกันและแก้ไขปัญหาภัยแล้ง ปี 2565 เป็นไปอย่างมีประสิทธิภาพสอดคล้องกับมาตรการรองรับสถานการณ์ขาดแคลนน้ำฤดูแล้ง ปี 2564/65 ตามมติคณะรัฐมนตรี เมื่อวันที่ 11 มกราคม 2565 จึงให้กองอำนวยการป้องกันและบรรเทาสาธารณภัยจังหวัด ทุกจังหวัด ดำเนินการตามแนวทาง ดังนี้

1. จัดตั้งคณะทำงานติดตามสถานการณ์ภายใต้กองอำนวยการป้องกันและบรรเทาสาธารณภัยจังหวัด ทำหน้าที่เฝ้าระวัง ติดตามข้อมูลสภาพอากาศ ปริมาณฝนที่ตก และปริมาณน้ำตามแหล่งน้ำต่าง ๆ สำหรับใช้ในการคาดการณ์ วิเคราะห์ และประเมินแนวโน้มการเกิดภัยแล้งในพื้นที่อย่างต่อเนื่อง และหากมีแนวโน้มเกิดการขาดแคลนน้ำในกรณีต่าง ๆ ให้เร่งเสนอข้อมูลประกอบการตัดสินใจให้ผู้มีอำนาจตามกฎหมายในการสั่งการหน่วยงานเข้าดำเนินการป้องกันและแก้ไขปัญหาดังนี้

2. วางแผนการบริหารจัดการน้ำ โดยใช้กลไกของคณะกรรมการ/คณะอนุกรรมการของจังหวัด ในการกำหนดแนวทางการใช้น้ำในลักษณะต่าง ๆ ทั้งเพื่อการอุปโภคบริโภค การรักษาระบบนิเวศ การเกษตร และอุตสาหกรรม ตลอดจนแนวทางการระบาย และกักเก็บน้ำไว้ใช้ประโยชน์ตามแหล่งน้ำขนาดต่าง ๆ ให้สอดคล้องกับสถานการณ์น้ำในพื้นที่

3. ทบทวนและจัดทำแผนเผชิญเหตุภัยแล้งของจังหวัดให้สอดคล้อง และเหมาะสมกับสถานการณ์ในพื้นที่ โดยให้ความสำคัญกับการจัดทำและนำข้อมูลพื้นที่เสี่ยงภัยแล้ง มาใช้ประกอบในการกำหนดหน่วยงานการแบ่งมอบพื้นที่ และมอบหมายภารกิจในการป้องกันและแก้ไขปัญหาภัยแล้งให้ครอบคลุมถึงระดับอำเภอ ตำบล หมู่บ้าน/ชุมชน

4. ให้สำรวจพื้นที่หมู่บ้าน/ชุมชน ที่เคยเกิดปัญหากรณีการขาดแคลนน้ำเพื่อการอุปโภคบริโภคเป็นประจำ ตลอดจนพื้นที่อื่น ๆ ที่ในห้วงฤดูฝนมีปริมาณฝนตกน้อย จนไม่สามารถเก็บกักน้ำในห้วงที่ผ่านมาได้ พร้อมทั้งให้ประสานการปฏิบัติร่วมกับโครงการชลประทาน การประปาส่วนภูมิภาค และหน่วยงานที่เกี่ยวข้อง ในการกำหนดแผนปฏิบัติการป้องกันและแก้ไขปัญหาในพื้นที่ดังกล่าวให้ชัดเจน เพื่อให้ประชาชนมีน้ำเพื่อการอุปโภคบริโภคเพียงพอตลอดช่วงฤดูแล้งนี้

5. การจัดสรรน้ำเพื่อการเกษตร ให้ดำเนินการตามแผนป้องกันและบรรเทาสาธารณภัยด้านการเกษตร ในช่วงฤดูแล้ง ปี 2564/65 ของกระทรวงเกษตรและสหกรณ์ โดยให้กำหนดมาตรการรองรับ ในพื้นที่ที่มีความเสี่ยงสูง โดยเฉพาะกรณีพืชสวนที่เป็นไม้ยืนต้น และมีความสำคัญทางเศรษฐกิจ พร้อมทั้งประสานกรมฝนหลวงและการบินเกษตร ในการจัดทำฝนหลวงในพื้นที่เกษตร และพื้นที่เสี่ยงขาดแคลนน้ำ เมื่อสภาวะอากาศเอื้ออำนวย เพื่อกักเก็บน้ำในแหล่งน้ำต่าง ๆ เพิ่มเติมให้ได้มากที่สุด

6. เตรียมความพร้อมกำลังเจ้าหน้าที่ และเครื่องจักรกลสาธารณภัยของหน่วยงานฝ่ายพลเรือน หน่วยทหาร องค์กรปกครองส่วนท้องถิ่น จัดเป็นชุดปฏิบัติการเคลื่อนที่เร็ว เพื่อให้ความช่วยเหลือประชาชนในพื้นที่เสี่ยงภัยแล้งได้ตลอด 24 ชั่วโมง และให้ฝ่ายปกครองร่วมกับฝ่ายทหาร ตำรวจ ในพื้นที่ สอดส่องทำความเข้าใจ และให้ความช่วยเหลือประชาชนที่ประสบปัญหาความเดือดร้อน โดยเฉพาะกรณีการขาดแคลนน้ำเพื่อการอุปโภคบริโภค และน้ำเพื่อการเกษตร รมัดระวังอย่าให้เกิดปัญหาความขัดแย้งจากกรณีการแย่งชิงน้ำ

7. สร้างการรับรู้ให้ประชาชนภาคส่วนต่าง ๆ มีความเข้าใจถึงสถานการณ์น้ำในพื้นที่ และ มาตรการบริหารจัดการน้ำของภาครัฐ รวมถึงการมีส่วนร่วมในการใช้น้ำอย่างประหยัด โดยเชิญชวนประชาชนจิตอาสา ในพื้นที่ มีส่วนร่วมในการซ่อมสร้าง บำรุงรักษาแหล่งกักเก็บน้ำขนาดเล็ก เพื่อให้ชุมชนได้ใช้ประโยชน์อย่างมีประสิทธิภาพ

**7.3 รัฐมนตรีว่าการกระทรวงมหาดไทยในฐานะผู้บัญชาการป้องกันและบรรเทาสาธารณภัยแห่งชาติ ได้มีข้อสั่งการเมื่อวันที่ 10 พ.ย. 64 สั่งการให้กองอำนวยการป้องกันและบรรเทาสาธารณภัยจังหวัดเตรียมการป้องกันและแก้ไขปัญหาไฟป่า หมอกควัน และฝุ่นละอองขนาดเล็ก (PM<sub>2.5</sub>) ปี 2564 - 2565 ดังนี้**

ด้วยในช่วงปลายฤดูหนาวของทุกปี ประเทศไทยจะเกิดสถานการณ์ฝุ่นละอองขนาดเล็ก (PM<sub>2.5</sub>) มีค่าเกินมาตรฐานในหลายพื้นที่ โดยสถานการณ์ดังกล่าวสาเหตุหลักเกิดจากกิจกรรมต่างๆ ทั้งโดยธรรมชาติและจากกิจกรรมของมนุษย์ อาทิ การคมนาคมและขนส่ง การเผาในที่โล่ง การเกิดไฟป่า ภาคอุตสาหกรรม การก่อสร้างและหมอกควันข้ามแดน เป็นต้น ประกอบกับสภาพทางอุตุนิยมวิทยา รวมทั้งสภาพภูมิประเทศในบางพื้นที่ของประเทศไทยโดยเฉพาะในช่วงที่ลมสงบ ส่งผลให้ระดับเขตแดนการลอยตัว และการกระจายตัวของฝุ่นละอองอยู่ในระดับต่ำการไหลเวียน และถ่ายเทของอากาศไม่ดี จึงทำให้เกิดการสะสมของฝุ่นละอองในบรรยากาศเพิ่มสูงขึ้นบางช่วงเวลาในหลายพื้นที่

เพื่อให้การเตรียมการป้องกันและแก้ไขปัญหาไฟป่า หมอกควัน และฝุ่นละอองขนาดเล็ก (PM<sub>2.5</sub>) ปี 2564 - 2565 เป็นไปอย่างมีประสิทธิภาพ สอดคล้องกับแผนปฏิบัติการขับเคลื่อนวาระแห่งชาติ “การแก้ไขปัญหาหมอกควันและฝุ่นละออง” จึงให้กองอำนวยการป้องกันและบรรเทาสาธารณภัยจังหวัดดำเนินการ ดังนี้

1) จัดตั้งคณะทำงานติดตามสถานการณ์ภายใต้กองอำนวยการป้องกันและบรรเทาสาธารณภัยจังหวัด เพื่อทำหน้าที่เฝ้าระวัง ติดตามสถานการณ์ที่ส่งผลต่อการเกิดปัญหาไฟป่า หมอกควัน และฝุ่นละอองขนาดเล็ก (PM<sub>2.5</sub>) ในพื้นที่ ได้แก่ การเปลี่ยนแปลงของสภาพอากาศ ทิศทางลม การเกิดจุดความร้อน (Hotspot) โดยให้ความสำคัญกับการประยุกต์ใช้เทคโนโลยีจากหน่วยงานต่าง ๆ อาทิ ภาพถ่ายดาวเทียมการใช้ระบบแอปพลิเคชันต่าง ๆ ในการสนับสนุนการอำนวยการ สั่งการ การแจ้งเตือนประชาชนให้ผู้อำนวยการในแต่ละระดับได้

2) ทบทวน และจัดทำแผนเผชิญเหตุ โดยให้ความสำคัญกับการปรับปรุงข้อมูลพื้นที่เสี่ยงทั้งพื้นที่ป่า พื้นที่การเกษตร พื้นที่ริมทาง และพื้นที่ชุมชน ข้อมูลกลุ่มเปราะบาง การแบ่งพื้นที่รับผิดชอบ แนวทางปฏิบัติในแต่ละระดับตามการเปลี่ยนแปลงของสถานการณ์ฝุ่นละอองขนาดเล็ก (PM<sub>2.5</sub>) การมอบหมายภารกิจให้หน่วยงานในแต่ละพื้นที่ถึงระดับอำเภอ ตำบลและหมู่บ้าน อย่างชัดเจน การปรับปรุงข้อมูลทรัพยากร เครื่องจักรกลสาธารณภัยของหน่วยงาน และให้ซักซ้อมแนวทางการปฏิบัติตามแผนเผชิญเหตุแบบบูรณาการอย่างต่อเนื่อง

3) เน้นย้ำการป้องกันและลดการเกิดมลพิษที่ต้นทาง (แหล่งกำเนิด) โดยกำชับหน่วยงานที่มีอำนาจหน้าที่ตามกฎหมาย ดำเนินการบังคับใช้กฎหมายโดยเคร่งครัด เพื่อป้องกันและลดการเกิดมลพิษจากแหล่งกำเนิดต่างๆ ได้แก่ ยานพาหนะ การก่อสร้าง ภาคอุตสาหกรรม และภาคครัวเรือน โดยให้นำผลการดำเนินการที่ประสบความสำเร็จ และปัญหาอุปสรรคที่ผ่านมา ปรับใช้ในการขยายผลการดำเนินการ พร้อมทั้งสร้างการรับรู้ให้ประชาชนมีความเข้าใจ และมีส่วนร่วมในการดำเนินการตามมาตรการของภาครัฐ

4) ให้ความสำคัญในเรื่องความปลอดภัยของเจ้าหน้าที่ผู้ปฏิบัติงาน ตลอดจนอาสาสมัครที่เข้ามา มีส่วนร่วมกับภาครัฐ โดยจัดให้มีวัสดุ อุปกรณ์ส่วนบุคคลที่มีความเหมาะสมตามบทบาท ภารกิจ ที่ได้รับมอบหมาย ตลอดจนการดูแลด้านสวัสดิการ และค่าใช้จ่ายตามระเบียบ หลักเกณฑ์ที่กำหนด รวมทั้งพิจารณาแหล่งงบประมาณหรือแสวงหาความร่วมมือจากภาคเอกชนสำหรับกรณีการประกันภัยให้ผู้ปฏิบัติงานที่มีความเสี่ยงอันตราย

5) เมื่อสถานการณ์ไฟป่า หมอกควัน และฝุ่นละอองขนาดเล็ก (PM<sub>2.5</sub>) ในพื้นที่มีแนวโน้มทวีความรุนแรงขึ้น ให้ดำเนินการตามแนวทาง ดังนี้

5.1) ให้ศูนย์บัญชาการเหตุการณ์จังหวัด อำเภอ ใช้กลไกตามพระราชบัญญัติป้องกันและบรรเทาสาธารณภัย พ.ศ.2550 และแผนการป้องกันและบรรเทาสาธารณภัยแห่งชาติ พ.ศ. 2558 เป็นหลัก ร่วมกับกฎหมาย และแผนอื่นๆ ที่เกี่ยวข้อง ในการอำนวยความสะดวก สั่งการ และบูรณาการกำลังพล ทรัพยากร เครื่องจักรกลสาธารณภัยให้เป็นไปตามระบบบัญชาการเหตุการณ์

5.2) ในพื้นที่ที่มีสถานการณ์รุนแรง ให้บูรณาการหน่วยงานฝ่ายทหาร ฝ่ายพลเรือน องค์กรปกครองส่วนท้องถิ่นตลอดจนหน่วยอาสาสมัคร ประชาชนจิตอาสา ที่มีทักษะความชำนาญ ประกอบกำลังเป็นชุดปฏิบัติการ พร้อมอุปกรณ์เครื่องจักรกลสาธารณภัยที่เหมาะสม เข้าแก้ไขปัญหาในพื้นที่ที่มีการเผา หรือก่อให้เกิดฝุ่นละอองขนาดเล็ก (PM<sub>2.5</sub>) โดยทันทีสำหรับกรณีการเกิดไฟป่าในพื้นที่ที่กำลังภาคพื้นดินเข้าถึงยาก และมีความจำเป็นต้องเร่งแก้ไข ปัญหาให้ประสานการปฏิบัติกับหน่วยงานที่มีอากาศยาน เพื่อสนับสนุนการปฏิบัติตามแผนเผชิญเหตุโดยเร็ว

5.3) การดูแลสุขภาพประชาชน ให้มอบหมายหน่วยงานด้านสาธารณสุข จัดเจ้าหน้าที่เข้าดูแลประชากรกลุ่มเสี่ยง กลุ่มเปราะบางที่มีปัญหาสุขภาพเกี่ยวกับระบบทางเดินหายใจเพื่อให้ข้อมูลด้านสุขภาพ แนวทางปฏิบัติในการดูแลสุขภาพของประชาชนอย่างใกล้ชิด พร้อมทั้งมอบหมายให้องค์กรปกครองส่วนท้องถิ่น จัดพื้นที่และระบบบริการประชาชนในพื้นที่ปลอดภัย (SafetyZone) หรือห้องปลอดฝุ่น ในพื้นที่รับผิดชอบให้มีความเหมาะสมตามแนวทาง และมาตรการป้องกันควบคุมโรคของกระทรวงสาธารณสุข

5.4) สร้างการรับรู้ให้ประชาชนเข้าใจถึงสถานการณ์ และเกิดความตระหนักถึงผลกระทบจากการดำเนินกิจกรรมที่ก่อให้เกิดฝุ่นละอองขนาดเล็ก (PM<sub>2.5</sub>) ข้อกฎหมายและมาตรการต่าง ๆ ของภาครัฐ

6) รายงานสถานการณ์ และผลการดำเนินการของกองอำนาจการป้องกันและบรรเทาสาธารณภัยจังหวัด ให้กระทรวงมหาดไทยทราบผ่านกองอำนาจการป้องกันและบรรเทาสาธารณภัยกลางอย่างต่อเนื่อง



## 8. สภาพน้ำในอ่างเก็บน้ำ (ข้อมูลกรมชลประทาน วันที่ 3 มี.ค. 65)

## ตารางสภาพน้ำในอ่างเก็บน้ำขนาดใหญ่ จำนวน 35 อ่าง

| อ่างเก็บน้ำ             | ความจุที่<br>รณก.<br>(ล้าน ม <sup>3</sup> ) | ปริมาณน้ำในอ่างฯ                  |  | ปริมาณน้ำใช้การได้                |  | ปริมาณน้ำไหลลงอ่างฯ              |  | ปริมาณน้ำระบาย                   |                                    | ปริมาณน้ำ<br>รับได้อีก<br>(ล้าน ม <sup>3</sup> ) |
|-------------------------|---|-----------------------------------|--|-----------------------------------|--|----------------------------------|--|----------------------------------|------------------------------------|--|
|                         |   | ปริมาตร<br>(ล้าน ม <sup>3</sup> ) | %น้ำเก็บ<br>กัก                              | ปริมาตร<br>(ล้าน ม <sup>3</sup> ) | % น้ำ<br>ใช้การ                            | วันนี้<br>(ล้าน ม <sup>3</sup> ) | เมื่อวาน<br>(ล้าน ม <sup>3</sup> )                               | วันนี้<br>(ล้าน ม <sup>3</sup> ) | เมื่อวาน<br>(ล้าน ม <sup>3</sup> ) |  |
| 1. ภูมิพล (ตก)          | 13,462                                      | 6,761                             | 50   | 2,961                             | 31   | 0.02                             | 0.00   | 19.00                            | 19.00                              | 6,701  |
| 2. สิริกิติ์(อด)        | 9,510                                       | 4,091                             | 43   | 1,241                             | 19   | 4.52                             | 4.51   | 7.01                             | 7.00                               | 5,419  |
| 3. แม้งัดสมบุรณ์ชล(ชม)  | 265   | 105                               | 40   | 93                                | 37   | 0.06                             | 0.07   | 0.26                             | 0.25                               | 160  |
| 4. แม่งกวอุดมธารา(ชม)   | 263   | 86                                | 33   | 72                                | 29   | 0.11                             | 0.11   | 0.05                             | 0.04                               | 177  |
| 5. กิวลม(ลป)            | 106   | 70                                | 66   | 67                                | 65   | 0.10                             | 0.09   | 1.29                             | 1.28                               | 36   |
| 6. กิวคอกหมา(ลป)        | 170   | 120                               | 70   | 113                               | 69   | 0.09                             | 0.00   | 0.74                             | 0.19                               | 50   |
| 7. แควน้อยบำรุงแดน(พล)  | 939   | 633                               | 67   | 590                               | 66   | 1.26                             | 1.26   | 4.32                             | 4.32                               | 307  |
| 8. แม่มอก(ลป)           | 110   | 63                                | 57   | 47                                | 50   | 0.04                             | 0.06   | 0.26                             | 0.28                               | 47   |
| 9. ท้ายหลวง(อด)         | 136   | 57                                | 42   | 50                                | 39   | 0.00                             | 0.00   | 0.11                             | 0.11                               | 79   |
| 10. น้ำอูน(สน)          | 520   | 246                               | 47   | 201                               | 42   | 0.00                             | 0.00   | 1.33                             | 1.33                               | 274  |
| 11. น้ำพุง(สน)          | 165   | 87                                | 53   | 79                                | 50   | 0.00                             | 0.08   | 0.02                             | 0.00                               | 78   |
| 12. จุฬารักษ์(ชย)       | 164   | 120                               | 73   | 83                                | 65   | 0.17                             | 0.17   | 0.43                             | 0.00                               | 44   |
| 13. อุบลรัตน์(ชก)       | 2,431                                       | 1,484                             | 61   | 903                               | 49   | 0.00                             | 1.55   | 8.70                             | 8.70                               | 947  |
| 14. ลำปาว(กส)           | 1,980                                       | 937                               | 47   | 837                               | 45   | 0.00                             | 0.00   | 4.41                             | 4.35                               | 1,043  |
| 15. ลำตะคอง(นม)         | 314   | 265                               | 84   | 243                               | 83   | 0.20                             | 0.28   | 1.56                             | 1.56                               | 49   |
| 16. ลำพระเพลิง(นม)      | 155   | 136                               | 88   | 134                               | 88   | 0.01                             | 0.12   | 0.65                             | 0.65                               | 19   |
| 17. มูลบน(นม)           | 141   | 118                               | 84   | 111                               | 83   | 0.12                             | 0.21   | 0.62                             | 0.57                               | 23   |
| 18. ลำแะ(นม)            | 275   | 225                               | 82   | 218                               | 81   | 0.51                             | 0.00   | 0.90                             | 0.90                               | 50   |
| 19. ลำนางรอง(บร)        | 121   | 107                               | 88   | 103                               | 87   | 0.00                             | 0.00   | 0.16                             | 0.21                               | 14   |
| 20. สิรินคร(อบ)         | 1,966                                       | 1,428                             | 73   | 6597                              | 53   | 0.00                             | 2.32   | 3.09                             | 3.02                               | 538  |
| 21. ป่าสักชลสิทธิ์(ลป)  | 960   | 581                               | 60   | 578                               | 60   | 0.83                             | 0.84   | 4.33                             | 4.33                               | 379  |
| 22. ทับเสลา(อน)         | 160   | 78                                | 49   | 61                                | 43   | 0.00                             | 0.00   | 0.11                             | 0.10                               | 82   |
| 23. กระเสียว(สพ)        | 299   | 285                               | 95   | 245                               | 95   | 0.00                             | 0.00   | 1.71                             | 1.71                               | 14   |
| 24. ศรีนครินทร์(กจ)     | 17,745                                      | 15,853                            | 89   | 5,588                             | 75   | 4.71                             | 4.40   | 14.95                            | 15.08                              | 1,892  |
| 25. วชิราลงกรณ์(กจ)     | 8,860                                       | 6,761                             | 76   | 3,749                             | 64   | 1.40                             | 0.00   | 20.05                            | 19.95                              | 2,099  |
| 26. ชุนด่านปราการชล(นย) | 224   | 128                               | 57   | 124                               | 56   | 0.02                             | 0.02   | 0.51                             | 0.47                               | 96   |
| 27. คลองสิียด(ฉช)       | 420   | 114                               | 27   | 84                                | 22   | 0.00                             | 0.00   | 0.44                             | 0.44                               | 306  |
| 28. บางพระ(ชบ)          | 117   | 96                                | 82   | 84                                | 80   | 0.16                             | 0.05   | 0.30                             | 0.27                               | 21   |
| 29. หนองปลาไหล(รย)      | 164   | 139                               | 85   | 125                               | 83   | 0.56                             | 0.00   | 0.33                             | 0.33                               | 25   |
| 30. ประแสร์(รย)         | 295   | 237                               | 80   | 217                               | 79   | 0.00                             | 0.00   | 0.84                             | 0.84                               | 58   |
| 31. นฤปดินทรจินดา(ปจ)   | 295   | 146                               | 50   | 127                               | 46   | 0.00                             | 0.18   | 1.50                             | 1.50                               | 149  |
| 32. แก่งกระจาน(พบ)      | 710   | 543                               | 77   | 478                               | 74   | 0.00                             | 0.00   | 3.02                             | 2.59                               | 167  |
| 33. ปราณบุรี(ปช)        | 391   | 306                               | 78   | 288                               | 77   | 0.05                             | 0.34   | 0.23                             | 0.23                               | 85   |
| 34. รัชชประภา(สฎ)       | 5,639                                       | 3,995                             | 71   | 2,644                             | 62   | 4.05                             | 2.29   | 15.18                            | 16.40                              | 1,644  |
| 35. บางยาง(ยล)          | 1,454                                       | 1,315                             | 90   | 1,039                             | 88   | 8.23                             | 11.98  | 1.35                             | 0.00                               | 139  |
| รวมทั้งประเทศ           | 70,926                                      | 47,716                            | 67   | 24,173                            | 51   | 27.19                            | 30.93  | 119.73                           | 118.00                             | 23,210   |
| หมายเหตุ                | ปริมาณน้ำที่มากกว่า<br>ร้อยละ 80            |                                   | ปริมาณน้ำที่น้อยกว่าหรือเท่ากับ<br>ร้อยละ 30 |                                   | ปริมาณน้ำที่ใช้การได้<br>น้อยกว่าร้อยละ 30 |                                  | % น้ำเก็บกัก / ปริมาณน้ำไหลเข้าอ่างฯ / ปริมาณ<br>น้ำระบาย สูงสุด |                                  |                                    |  |

อ่างเก็บน้ำขนาดใหญ่ที่ปริมาณน้ำเก็บกักอยู่ในเกณฑ์มากกว่าร้อยละ 80 ขึ้นไป ของความจุอ่างฯ จำนวน 10 อ่าง (ลำตะคอง ลำพระเพลิง มูลบน ลำแชะ ลำนางรอง กระเสียว ศรีนครินทร์ บางพระ หนองปลาไหล และบางยาง)

อ่างเก็บน้ำขนาดใหญ่ที่ปริมาณน้ำน้อยกว่าหรือเท่ากับ ร้อยละ 30 ของความจุอ่างฯ จำนวน 1 อ่าง (คลองสียัด)

อ่างเก็บน้ำขนาดใหญ่ที่ปริมาณน้ำที่ใช้การได้อยู่ในเกณฑ์น้อยกว่าร้อยละ 30 ของความจุอ่างฯ จำนวน 3 อ่าง (สิริกิติ์ แม่กวางอุดมธารา และคลองสียัด)

9. สถิติอุบัติเหตุทางถนน วันที่ 3 มี.ค. 65 (ข้อมูลจากบริษัทกลางคุ้มครองผู้ประสบภัยจากรถจำกัด ยังไม่รวมข้อมูล สตช. และ สธ.)

| ช่วงเวลา                | ผู้เสียชีวิต | ผู้บาดเจ็บ | รวม     |
|-------------------------|--------------|------------|---------|
| 2 มี.ค. 65              | 45           | 2,526      | 2,571   |
| 1-2 มี.ค. 65            | 105          | 2,497      | 2,602   |
| 1 มี.ค. 65 - 2 มี.ค. 65 | 2,552        | 151,677    | 154,229 |

จึงเรียนมาเพื่อโปรดทราบ

นายบุญธรรม เลิศสุขีเกษม  
อธิบดีกรมป้องกันและบรรเทาสาธารณภัย  
ผู้อำนวยการกลาง