



รายงานสถานการณ์สาธารณภัย

กรมป้องกันและบรรเทาสาธารณภัย กระทรวงมหาดไทย

ศูนย์อำนวยการบรรเทาสาธารณภัย (ส่วนปฏิบัติการ) www.nirapai.com

โทรสาร 0-2241-7450-6 สายด่วนนิรภัย 1784 Line @1784DDPM



ที่ของข่าว 373/2565

วันที่ 29 มิถุนายน 2565

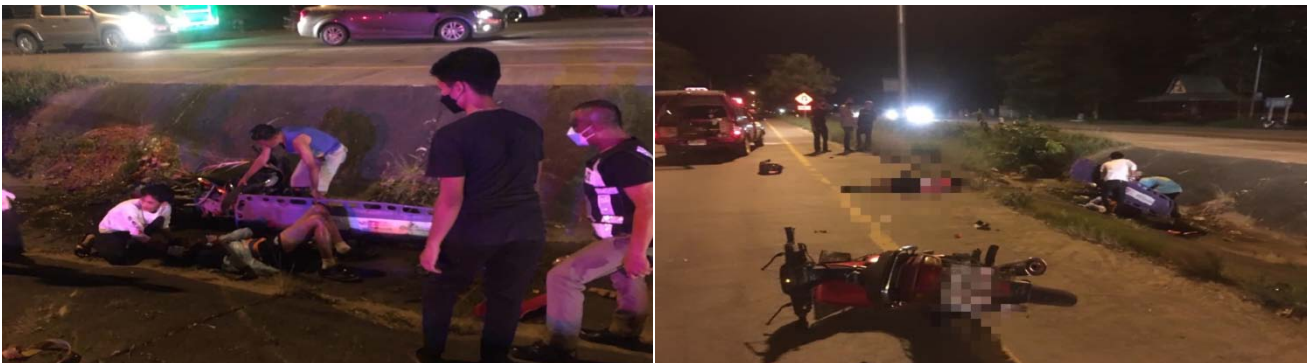
(เวลา 06.00 น.)

กรมป้องกันและบรรเทาสาธารณภัยขอรายงานสถานการณ์สาธารณภัยประจำวัน ดังนี้

1. สถานการณ์สาธารณภัย

1.1 อุบัติเหตุ

จ.พัทลุง วันที่ 28 มิ.ย. 65 เวลา 19.30 น. เกิดอุบัติเหตุรถจักรยานยนต์ 2 คันชนกันบนถนนเพชรเกษม บริเวณสี่แยกโพธิ์ทอง ม.9 ต.ชะมวง อ.ควนขนุน ส่งผลให้มีผู้เสียชีวิต 2 ราย (ชาย) ผู้ได้รับบาดเจ็บ 1 ราย (ชาย) โดย สนง.ปภ.จ. หน่วยบริการการแพทย์ฉุกเฉิน จนท.ตร. อำเภอบ.ท. จิตอาสา อ.ปพร. อาสาสมัคร มูลนิธิ เข้าให้การช่วยเหลือนำผู้บาดเจ็บส่ง รพ.ควนขนุน สาเหตุอยู่ระหว่างสอบสวนของเจ้าหน้าที่



1.2 แผ่นดินไหว

จ.พะเยา วันที่ 28 มิ.ย. 65 เวลา 20.06 น. เกิดแผ่นดินไหวขนาด 2.4 ความลึก 1 กม. บริเวณ ต.ท่าจำปี อ.เมืองพะเยา จ.พะเยา ขนาด 2.4 อ.เมืองฯ ละติจูด 19.257 องศาเหนือ ลองจิจูด 99.762 องศาตะวันออก ไม่ได้รับรายงานความรู้สึกสั่นไหว และรายงานความเสียหาย



2. การคาดการณ์ลักษณะอากาศ

2.1 ประกาศกรมอุตุนิยมวิทยา ฉบับที่ 2 (138/2565) เรื่อง พายุดีเปรสชันบริเวณทะเลจีนใต้ ลงวันที่ 29 มิถุนายน 2565 เวลา 05.00 น.

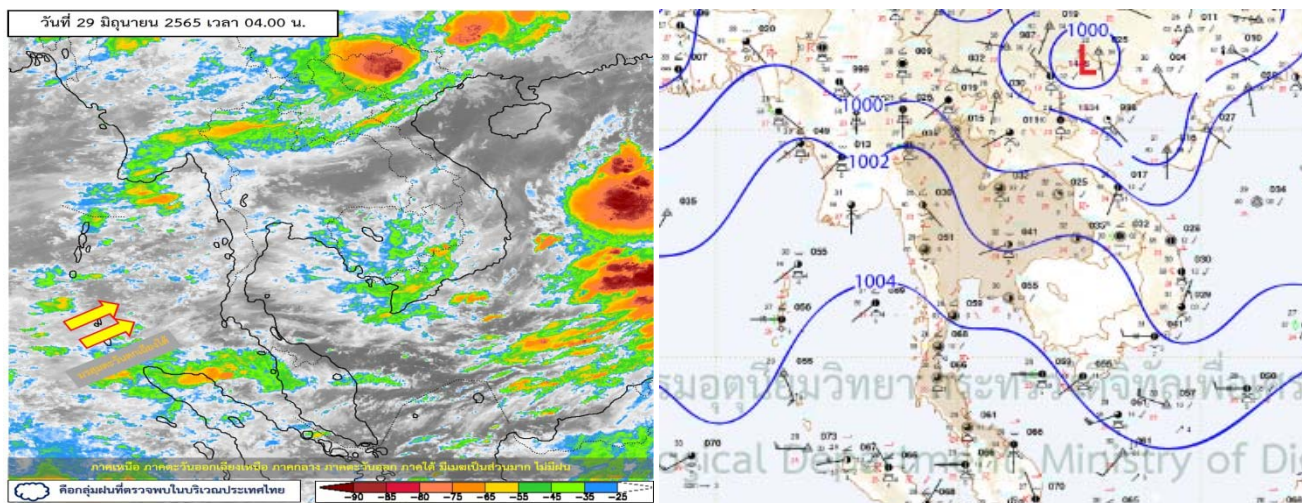
เมื่อเวลา 01.00 น. ของวันนี้ (29 มิ.ย. 65) หย่อมความกดอากาศต่ำกำลังแรงที่ปกคลุมบริเวณทะเลจีนใต้ตอนบนได้ทวีกำลังขึ้นเป็นพายุดีเปรสชันแล้ว โดยมีศูนย์กลางอยู่ที่ ละติจูด 15.0 องศาเหนือ ลองจิจูด 116.0 องศาตะวันออก มีความเร็วลมสูงสุดใกล้ศูนย์กลางประมาณ 55 กิโลเมตรต่อชั่วโมง พายุนี้กำลังเคลื่อนตัวทางทิศตะวันตกค่อนทางเหนืออย่างช้าๆ คาดว่าจะเคลื่อนขึ้นฝั่งประเทศจีนตอนใต้ในช่วงวันที่ 2-3 ก.ค. 65

ประกอบกับในช่วงวันที่ 30 มิ.ย. - 2 ก.ค. 65 มรสุมตะวันตกเฉียงใต้ที่พัดปกคลุมทะเลอันดามัน ประเทศไทย และอ่าวไทยจะมีกำลังแรงขึ้น ในขณะที่ร่องมรสุมพาดผ่านตอนบนของภาคเหนือ ลักษณะเช่นนี้ทำให้ประเทศไทยมีฝนเพิ่มขึ้นและมีฝนตกหนักถึงหนักมากบางแห่งบริเวณภาคเหนือ ภาคตะวันออกเฉียงเหนือ ภาคกลาง ภาคตะวันออก และภาคใต้ฝั่งตะวันตก ขอให้ประชาชนในบริเวณดังกล่าวระวังอันตรายจากฝนตกหนักและฝนที่ตกสะสม ซึ่งอาจทำให้เกิดน้ำท่วมฉับพลันและน้ำป่าไหลหลาก และเพิ่มความระมัดระวังในการสัญจรผ่านบริเวณที่มีฝนฟ้าคะนอง สำหรับเกษตรกรควรเตรียมการป้องกันและระวังความเสียหายที่จะเกิดต่อผลผลิตทางการเกษตรไว้ด้วย

2.2 พยากรณ์อากาศกรมอุตุนิยมวิทยา ประจำวันที่ 29 มิ.ย. 65 เวลา 05.00 น.

พยากรณ์อากาศ 24 ชั่วโมงข้างหน้า มรสุมตะวันตกเฉียงใต้กำลังปานกลางที่พัดปกคลุมทะเลอันดามัน ประเทศไทย และอ่าวไทย มีกำลังอ่อนลง ทำให้ประเทศไทยตอนบนมีฝนลดลง แต่ยังคงมีฝนตกหนักบางแห่งบริเวณภาคใต้ ขอให้ประชาชนบริเวณดังกล่าวระวังอันตรายจากฝนฟ้าคะนอง และฝนตกหนักที่อาจเกิดขึ้นไว้ด้วย สำหรับคลื่นบริเวณทะเลอันดามันและอ่าวไทยสูงประมาณ 1 เมตร บริเวณที่มีฝนฟ้าคะนองคลื่นสูง 1-2 เมตร ขอให้ชาวเรือในบริเวณดังกล่าวเดินเรือด้วยความระมัดระวังและหลีกเลี่ยงการเดินเรือบริเวณที่มีฝนฟ้าคะนอง

อนึ่ง หย่อมความกดอากาศต่ำกำลังแรงที่ปกคลุมบริเวณทะเลจีนใต้ตอนบนได้ทวีกำลังขึ้นเป็นพายุดีเปรสชันแล้ว โดยมีศูนย์กลางอยู่ที่ ละติจูด 15.0 องศาเหนือ ลองจิจูด 116.0 องศาตะวันออก มีความเร็วลมสูงสุดใกล้ศูนย์กลางประมาณ 55 กิโลเมตรต่อชั่วโมง พายุนี้กำลังเคลื่อนตัวทางทิศตะวันตกค่อนทางเหนืออย่างช้าๆ คาดว่าจะเคลื่อนขึ้นฝั่งประเทศจีนตอนใต้ในช่วงวันที่ 2-3 ก.ค. 65



3. ข้อมูลปริมาณฝนสูงสุดรายภาค เวลา 01.00 น. วันที่ 28 มิ.ย. 65 ถึง เวลา 01.00 น. วันที่ 29 มิ.ย. 65 (ข้อมูลกรมอุตุนิยมวิทยา)

| ภาค | จังหวัด | สถานีวัด | อำเภอ/เขต | ปริมาณฝน |
|---------------------|-------------------------|---------------------------------|------------------------|------------------------------|
| เหนือ | เพชรบูรณ์ | - | วิเชียรบุรี | 32.7 มม. |
| ตะวันออกเฉียงเหนือ | นครพนม | ต.ในเมือง | เมืองฯ | 10.2 มม. |
| กลาง | นครสวรรค์ | - | เมืองฯ | 55.8 มม. |
| ตะวันออก | ปราจีนบุรี | - | เมืองฯ | 46.5 มม. |
| ใต้ฝั่งตะวันออก | นครศรีธรรมราช | ต.ปากพูน | เมืองฯ | 43.8 มม. |
| ใต้ฝั่งตะวันตก | ระนอง | - | เมืองฯ | 42.4 มม. |
| กรุงเทพฯ และปริมณฑล | กรุงเทพมหานคร | ศูนย์การประชุมแห่งชาติสิริกิติ์ | คลองเตย | 29.0 มม. |
| เกณฑ์ปริมาณน้ำฝน | 0.1-10 มม. = ฝนเล็กน้อย | 10.1-35.0 มม. = ฝนปานกลาง | 35.1-90.0 มม. = ฝนหนัก | มากกว่า 90.0 มม. = ฝนหนักมาก |

4. ข้อมูลอุณหภูมิรายภาค (กรมอุตุนิยมวิทยา ณ วันที่ 29 มิ.ย. 65)

| ภาค | อุณหภูมิต่ำสุด (°C) | จังหวัด | อุณหภูมิสูงสุด (°C) | จังหวัด |
|-----------------------|---------------------|---------------|---------------------|--------------------|
| เหนือ | 21.1 | ตาก | 36.8 | ลำพูน |
| ตะวันออกเฉียงเหนือ | 22.0 | นครราชสีมา | 37.5 | มหาสารคาม |
| กลาง | 21.5 | กาญจนบุรี | 36.7 | ลพบุรี |
| ตะวันออก | 22.9 | ฉะเชิงเทรา | 35.5 | สระแก้ว ฉะเชิงเทรา |
| ใต้ | 23.3 | สุราษฎร์ธานี | 35.4 | สุราษฎร์ธานี |
| กรุงเทพมหานคร/ปริมณฑล | 25.2 | กรุงเทพมหานคร | 36.1 | กรุงเทพมหานคร |

*** อุณหภูมิยอดดอยต่ำสุด 11.3 องศาเซลเซียส (ยอดดอยอินทนนท์ อ.จอมทอง จ.เชียงใหม่)

5. พื้นที่เฝ้าระวังและเตรียมพร้อมรับสถานการณ์

กองอำนวยการป้องกันและบรรเทาสาธารณภัยกลาง (กอปภ.ก.) ด่วนที่สุด ที่ มท (กปภก) 0610/ว 112 ลงวันที่ 28 มิถุนายน 2565 แจ้งให้จังหวัดเตรียมพร้อม เฝ้าระวังและติดตามสถานการณ์น้ำท่วมฉับพลัน และน้ำป่าไหลหลาก ระหว่างวันที่ 30 มิถุนายน - 2 กรกฎาคม 2565 กรมอุตุนิยมวิทยาได้มีประกาศฉบับที่ 1 (137/2565) ลงวันที่ 28 มิถุนายน 2565 เวลา 17.00 น. แจ้งว่า วันที่ 2 - 3 กรกฎาคม 2565 หย่อมความกดอากาศต่ำกำลังแรงที่ปกคลุมบริเวณทะเลจีนใต้ตอนกลาง มีแนวโน้มจะทวีกำลังแรงขึ้น และเคลื่อนที่ขึ้นฝั่งบริเวณสาธารณรัฐประชาชนจีนตอนใต้ ประกอบกับวันที่ 30 มิถุนายน - 2 กรกฎาคม 2565 มรสุมตะวันตกเฉียงใต้ที่พัดปกคลุมทะเลอันดามัน ประเทศไทย และอ่าวไทย มีกำลังแรงขึ้น ในขณะที่ร่องมรสุมพาดผ่านตอนบนของภาคเหนือ ทำให้ประเทศไทยมีฝนเพิ่มขึ้น และมีฝนตกหนักถึงหนักมากบางพื้นที่ โดยมีพื้นที่เฝ้าระวังสถานการณ์ ระหว่างวันที่ 30 มิถุนายน - 2 กรกฎาคม 2565 ดังนี้

พื้นที่เฝ้าระวังสถานการณ์น้ำท่วมฉับพลัน และน้ำป่าไหลหลาก ภาคเหนือ จังหวัดแม่ฮ่องสอน (ทุกอำเภอ) เชียงใหม่ (อ.เมืองฯ แม่แจ่ม เวียงแหง เชียงดาว แม่แตง ดอยสะเก็ด สะเมิง หางดง กัลยาณิวัฒนา อมก๋อย) เชียงราย (อ.เมืองฯ แม่สรวย แม่ฟ้าหลวง แม่จัน เวียงแก่น) ลำพูน (อ.เมืองฯ แม่ทา บ้านโฮ่ง ทุ่งหัวช้าง ลี้ บ้านธิ) ลำปาง (อ.เมืองฯ เกิน เสริมงาม สบปราบ วังเหนือ เมืองปาน แจ่มเข้ม งาว แม่เกาะ ห้างฉัตร แม่ทะ แม่พริก) พะเยา (อ.เมืองฯ เชียงคำ ปง จุน ภูซาง) น่าน (อ.นาหมื่น สองแคว เฉลิมพระเกียรติ ปัว เวียงสา ทุ่งช้าง ท่าวังผา บ่อเกลือ แม่จริม) เพชร (ทุกอำเภอ) และ อุดรดิตถ์ (อ.ท่าปลา บ้านโคก น้ำปาด ลับแล) ภาคตะวันออกเฉียงเหนือ จังหวัดเลย (อ.เมืองฯ นาแห้ว ด่านซ้าย ภูเรือ ภูหลวง ปากชม) หนองบัวลำภู (อ.สุวรรณคูหา) บึงกาฬ (อ.บึงคล้า) อุดรธานี (อ.นาขึง น้ำโสม) หนองคาย (อ.สังคม) นครพนม (อ.เมืองฯ) และสกลนคร (อ.ภูพาน)

จึงให้จังหวัดเตรียมความพร้อมและกำชับเจ้าหน้าที่ เฝ้าระวังติดตามสถานการณ์และข่าวสารจากหน่วยงานราชการอย่างใกล้ชิดตลอด 24 ชั่วโมง พร้อมทั้งแจ้งเตือนประชาชนในพื้นที่เสี่ยงภัยให้ระมัดระวังอันตรายจากฝนตกหนักและปริมาณฝนสะสมที่ทำให้เกิดสถานการณ์น้ำท่วมฉับพลันและน้ำป่าไหลหลาก ทั้งนี้ หากมีแนวโน้มจะเกิดสถานการณ์รุนแรงในพื้นที่ ให้ถือปฏิบัติตามหนังสือกองบัญชาการป้องกันและบรรเทาสาธารณภัยแห่งชาติด่วนที่สุด ที่ มท (บกปภ) 0627/ว 007 ลงวันที่ 6 พฤษภาคม 2565

เพื่อเป็นเตรียมความพร้อมเฝ้าระวังและติดตามสถานการณ์ รวมทั้งลดผลกระทบจากสถานการณ์ดังกล่าวอย่างมีประสิทธิภาพ จึงขอให้ ศูนย์ป้องกันและบรรเทาสาธารณภัยเขต 7 สกลนคร เขต 9 พิษณุโลก เขต 10 ลำปาง เขต 14 อุตรธานี และ เขต 15 เชียงราย ดำเนินการดังนี้

1. ติดตามข้อมูลสภาพอากาศ และข่าวสารจากทางราชการอย่างใกล้ชิด เตรียมความพร้อมเครื่องจักรกลสาธารณภัย รถปฏิบัติการ กำลังพล ให้พร้อมสนับสนุนจังหวัดตลอด 24 ชั่วโมง

2. กรณีประเมินสถานการณ์แล้ว คาดว่าจะเกิดสถานการณ์ หรือสถานการณ์ขยายวงกว้าง ให้มอบหมายบุคลากร ชุดเผชิญสถานการณ์วิกฤต (ERT) พร้อมเครื่องจักรกลสาธารณภัย รถปฏิบัติการไปปฏิบัติหน้าที่ในศูนย์บัญชาการเหตุการณ์จังหวัด ขึ้นการบังคับบัญชาต่อผู้ว่าราชการจังหวัด/ผู้ว่าราชการจังหวัด โดยประสานการปฏิบัติกับสำนักงานป้องกันและบรรเทาสาธารณภัยจังหวัด

6. ข้อสั่งการรัฐมนตรีว่าการกระทรวงมหาดไทย/ผู้บัญชาการป้องกันและบรรเทาสาธารณภัยแห่งชาติ

รัฐมนตรีว่าการกระทรวงมหาดไทยในฐานะผู้บัญชาการป้องกันและบรรเทาสาธารณภัยแห่งชาติ ได้มีข้อสั่งการเมื่อวันที่ 6 พ.ค. 65 สั่งการให้กองอำนวยการป้องกันและบรรเทาสาธารณภัยจังหวัดเตรียมพร้อมรับสถานการณ์อุทกภัยในช่วงฤดูฝน ปี 2565 ดังนี้

ด้วยกรมอุตุนิยมวิทยาได้คาดการณ์ลักษณะอากาศช่วงฤดูฝนของประเทศไทย ปี 2565 ว่าฤดูฝนของประเทศไทยปีนี้ จะเริ่มต้นประมาณกลางเดือนพฤษภาคม และจะสิ้นสุดประมาณกลางเดือนตุลาคม โดยในช่วงเดือนสิงหาคมและกันยายน จะเป็นช่วงที่มีฝนตกชุกหนาแน่น และมีโอกาสสูงที่จะมีพายุหมุนเขตร้อนเคลื่อนผ่านประเทศไทยบริเวณภาคตะวันออกเฉียงเหนือ และภาคเหนือ ซึ่งจะส่งผลให้มีฝนตกหนักถึงหนักมากอาจก่อให้เกิดสภาวะน้ำท่วมฉับพลัน น้ำป่าไหลหลาก รวมทั้งน้ำล้นตลิ่งได้ในบางพื้นที่

เพื่อให้การเตรียมรับสถานการณ์อุทกภัยในช่วงฤดูฝนปี 2565 เป็นไปอย่างมีประสิทธิภาพจึงให้กองอำนวยการป้องกันและบรรเทาสาธารณภัยจังหวัดดำเนินการ ดังนี้

1. การเตรียมความพร้อม

1.1 การเฝ้าระวังและติดตามสถานการณ์อุทกภัย ให้จัดตั้งคณะทำงานติดตามสถานการณ์ โดยมีหน่วยงานที่เกี่ยวข้องตามแผนเผชิญเหตุอุทกภัย ทำหน้าที่ติดตาม วิเคราะห์ข้อมูลสภาพอากาศ สถานการณ์น้ำ และประเมินสถานการณ์ที่อาจส่งผลให้เกิดสาธารณภัยในช่วงฤดูฝน เสนอต่อผู้ว่าราชการจังหวัดในการเตรียมการเผชิญเหตุได้อย่างเหมาะสมกับสถานการณ์และสภาพพื้นที่

1.2 การจัดทำแผนเผชิญเหตุอุทกภัย ให้ทบทวนและปรับปรุงแผนเผชิญเหตุอุทกภัยของจังหวัด โดยให้ความสำคัญกับการจัดทำรายละเอียดในประเด็นสำคัญ อาทิ ข้อมูลพื้นที่เสี่ยงอุทกภัยดินถล่มในระดับหมู่บ้าน/ชุมชน รายการเครื่องมือ วัสดุ อุปกรณ์ เครื่องจักรกลสาธารณภัยของหน่วยงานต่างๆ การกำหนดจุด/พื้นที่ปลอดภัยประจำหมู่บ้าน/ชุมชน แผนรองรับการอพยพประชาชน และสถานที่จัดตั้งศูนย์พักพิงชั่วคราว การกำหนดบทบาทภารกิจหน่วยงานให้เหมาะสมกับโครงสร้างศูนย์บัญชาการเหตุการณ์จังหวัด ตามระบบบัญชาการเหตุการณ์ ช่องทางการสื่อสาร พื้นที่รับผิดชอบ และกำหนดตัวบุคคลหรือหน่วยงานที่เหมาะสมรับผิดชอบภารกิจให้ชัดเจน พร้อมทั้งกำหนดให้มีการซักซ้อมแนวทางการปฏิบัติตามแผนเผชิญเหตุอุทกภัยร่วมกับหน่วยงานที่เกี่ยวข้อง เพื่อสร้างความเข้าใจถึงกลไกการปฏิบัติงานร่วมกัน เมื่อเกิดสถานการณ์อุทกภัย

1.3 การระบายน้ำและการเพิ่มพื้นที่รองรับน้ำ ให้มอบหมายกองอำนาจการป้องกันและบรรเทาสาธารณภัยในแต่ละระดับ วางแผนการติดตั้งเครื่องจักรกลสาธารณภัยในพื้นที่เสี่ยงอุทกภัยไว้เป็นการล่วงหน้าอย่างเป็นระบบ โดยเฉพาะพื้นที่เสี่ยงในเขตชุมชน พื้นที่สำคัญทางเศรษฐกิจ และเส้นทางคมนาคมที่มักเกิดอุทกภัยเป็นประจำ ให้เร่งทำการขุดลอกท่อระบายน้ำ คูคลอง ทำความสะอาดร่องน้ำ สำหรับคู คลอง แห่งน้ำต่างๆ ให้กำจัดวัชพืชขยะสิ่งกีดขวางทางน้ำ เพื่อใช้รองรับน้ำฝน รวมถึงน้ำจากท่อระบายน้ำได้อย่างเต็มประสิทธิภาพ พร้อมทั้งให้วางแผนการลำเลียงน้ำที่มีการระบายในช่วงน้ำมากไปยังพื้นที่รองรับน้ำต่างๆ ที่มีน้ำน้อย อาทิ การเปิดทางน้ำการสูบน้ำไปยังแหล่งน้ำสาธารณะ เป็นต้น เพื่อกักเก็บน้ำไว้ใช้กรณีเกิดสถานการณ์ฝนทิ้งช่วง

1.4 การตรวจสอบความมั่นคงแข็งแรงสถานที่ใช้กักเก็บน้ำกั้นน้ำ อาทิ อ่างเก็บน้ำ พังกั้นน้ำ ให้มอบหมายหน่วยงานรับผิดชอบทำการสำรวจ ตรวจสอบ และปรับปรุงให้เกิดความมั่นคงแข็งแรง ตามหลักวิศวกรรมเพื่อรองรับกรณีฝนตกหนัก หรือน้ำไหลเข้า/ผ่านในปริมาณมาก รวมทั้งสร้างความมั่นใจให้กับประชาชนในพื้นที่

1.5 การแจ้งเตือนภัย เมื่อมีแนวโน้มการเกิดสถานการณ์อุทกภัย วาตภัย และดินถล่ม ให้แจ้งเตือนไปยังกองอำนาจการป้องกันและบรรเทาสาธารณภัยในแต่ละระดับ เพื่อเตรียมการให้ความช่วยเหลือตามแผนเผชิญเหตุอุทกภัย และให้แจ้งเตือนประชาชนทราบถึงสถานการณ์ในช่องทางต่างๆ เพื่อสร้างการรับรู้ถึงแนวทางการปฏิบัติตนให้เกิดความปลอดภัย ช่องทางการแจ้งข้อมูล และการขอรับความช่วยเหลือจากภาครัฐ

2. การเผชิญเหตุ

เมื่อเกิดหรือคาดว่าจะเกิดสถานการณ์อุทกภัย วาตภัย และดินถล่ม ให้ดำเนินการตามแนวทาง ดังนี้

2.1 จัดตั้งศูนย์บัญชาการเหตุการณ์จังหวัด อำเภอ และศูนย์ปฏิบัติการฉุกเฉินท้องถิ่นเพื่อเป็นศูนย์ควบคุมสั่งการ และอำนาจการหลักในการระดมสรรพกำลังตลอดจนการประสานการปฏิบัติระหว่างหน่วยงานต่างๆ ทั้งฝ่ายพลเรือน หน่วยทหาร องค์กรปกครองส่วนท้องถิ่น และองค์กรสาธารณกุศล

2.2 พื้นที่ที่เมื่อฝนตกหนัก มักเกิดน้ำท่วมซึ่งสร้างความเสียหายต่อทรัพย์สินของประชาชน ให้มอบหมายฝ่ายปกครอง กำนัน ผู้ใหญ่บ้าน ผู้นำชุมชน อาสาสมัครป้องกันภัยฝ่ายพลเรือน ตลอดจนเชิญชวนประชาชนจิตอาสา ร่วมเฝ้าระวัง และร่วมกันกำจัดสิ่งกีดขวางทางน้ำ พร้อมทั้งบูรณาการหน่วยงานฝ่ายพลเรือน หน่วยทหาร ตลอดจนภาคเอกชน ในการใช้เครื่องจักรกลสาธารณภัยเปิดทางน้ำ หรือสูบน้ำระบายออกจากพื้นที่

2.3 จัดชุดปฏิบัติการให้ความช่วยเหลือประชาชนแต่ละด้านให้ครอบคลุม อาทิ ด้านการดำรงชีพ ให้จัดตั้งโรงครัวพระราชทาน การให้ความช่วยเหลือด้านอาหาร น้ำดื่ม การรักษาพยาบาล แก่ประชาชนที่ประสบภัยตามวงรอบอย่างต่อเนื่อง ด้านที่อยู่อาศัยให้บูรณาการหน่วยงาน ทั้งฝ่ายพลเรือน หน่วยทหาร อาสาสมัครประชาชนจิตอาสาและองค์กรปกครองส่วนท้องถิ่น เพื่อเร่งซ่อมแซมบ้านเรือนประชาชนโดยเร็ว และกรณีเส้นทางคมนาคมมีน้ำท่วมซึ่งหรือได้รับความเสียหายจากอุทกภัย ให้จัดทำป้ายแจ้งเตือน จัดเจ้าหน้าที่อำนวยความสะดวกแนะนำเส้นทางเลี่ยงที่ปลอดภัย รวมทั้งจัดยานพาหนะที่เหมาะสม อาทิ เรือ รถยกสูง เพื่อให้ความช่วยเหลือประชาชน พร้อมทั้งเร่งซ่อมแซมเส้นทางที่ชำรุด/ถูกตัดขาด เพื่อให้ประชาชนสามารถกลับมาใช้ชีวิตได้ตามปกติโดยเร็ว

2.4 การรายงานสถานการณ์อุทกภัย ให้รายงานให้กระทรวงมหาดไทยทราบผ่านกองอำนาจการป้องกันและบรรเทาสาธารณภัยกลางตามช่องทางที่กำหนดอย่างต่อเนื่อง และเนื่องจากปัจจุบันยังคงมีสถานการณ์การแพร่ระบาดของโรคติดเชื้อไวรัสโคโรนา 2019 (COVID-19) จึงขอให้ความสำคัญกับการดำเนินการตามมาตรการป้องกันโรคของกระทรวงสาธารณสุขด้วย

7. สภาพน้ำในอ่างเก็บน้ำ (ข้อมูลกรมชลประทาน วันที่ 28 มิ.ย. 65)

ตารางสภาพน้ำในอ่างเก็บน้ำขนาดใหญ่ จำนวน 35 อ่าง

| อ่างเก็บน้ำ | ความจุที่ รณก. (ล้าน ม ³) | ปริมาณน้ำในอ่างฯ | | ปริมาณน้ำใช้การได้ | | ปริมาณน้ำไหลลงอ่างฯ | | ปริมาณน้ำระบาย | | ปริมาณน้ำ รับได้อีก (ล้าน ม ³) |
|-------------------------|---|--|------------------|--|-----------------|--|------------------------------------|----------------------------------|------------------------------------|--|
| | | ปริมาณ (ล้าน ม ³) | % น้ำเก็บ กัก | ปริมาณ (ล้าน ม ³) | % น้ำ ใช้การ | วันนี้ (ล้าน ม ³) | เมื่อวาน (ล้าน ม ³) | วันนี้ (ล้าน ม ³) | เมื่อวาน (ล้าน ม ³) | |
| 1. ภูมิพล (ตก) | 13,462 | 5,754 | 43 | 1,954 | 20 | 0.00 | 1.80 | 19.00 | 17.00 | 7,708 |
| 2. สิริกิติ์(อต) | 9,510 | 3,562 | 37 | 712 | 11 | 8.80 | 8.32 | 14.04 | 15.04 | 5,948 |
| 3. แม่จัดสมบูรณ์ชล(ชม) | 265 | 123 | 47 | 111 | 44 | 0.18 | 0.20 | 0.33 | 0.20 | 142 |
| 4. แม่กวางอุดมธารา(ชม) | 263 | 101 | 38 | 87 | 35 | 0.18 | 0.17 | 0.05 | 0.05 | 162 |
| 5. กิวลม(ลป) | 106 | 79 | 75 | 76 | 74 | 0.39 | 0.38 | 2.24 | 2.10 | 27 |
| 6. กิวคองมา(ลป) | 170 | 132 | 77 | 125 | 77 | 0.12 | 0.12 | 0.22 | 0.22 | 38 |
| 7. แควน้อยบำรุงแดน(พล) | 939 | 287 | 31 | 244 | 27 | 0.87 | 1.53 | 3.02 | 3.02 | 652 |
| 8. แม่มอก(ลป) | 110 | 50 | 46 | 34 | 37 | 0.02 | 0.00 | 0.02 | 0.02 | 60 |
| 9. ห้วยหลวง(อต) | 136 | 40 | 29 | 33 | 26 | 0.00 | 0.17 | 0.11 | 0.11 | 96 |
| 10. น้ำอูน(สน) | 520 | 247 | 48 | 202 | 43 | 0.72 | 0.76 | 0.00 | 0.00 | 273 |
| 11. น้ำพุง(สน) | 165 | 50 | 30 | 42 | 27 | 0.00 | 0.05 | 0.57 | 0.58 | 115 |
| 12. จุฬารัตน์(ชย) | 164 | 84 | 51 | 47 | 37 | 0.26 | 0.28 | 0.51 | 0.53 | 80 |
| 13. อุบลรัตน์(ชก) | 2,431 | 877 | 36 | 296 | 16 | 2.17 | 2.16 | 5.04 | 5.03 | 1,554 |
| 14. ลำปาว(กส) | 1,980 | 724 | 37 | 624 | 33 | 0.62 | 0.52 | 4.99 | 4.94 | 1,256 |
| 15. ลำตะคอง(นม) | 314 | 182 | 58 | 159 | 54 | 1.10 | 0.28 | 0.52 | 0.69 | 132 |
| 16. ลำพระเพลิง(นม) | 155 | 97 | 63 | 96 | 62 | 0.23 | 0.12 | 0.17 | 0.18 | 58 |
| 17. มูลบन(นม) | 141 | 88 | 63 | 81 | 61 | 0.03 | 0.14 | 0.09 | 0.09 | 53 |
| 18. ลำแซะ(นม) | 275 | 182 | 66 | 175 | 65 | 0.02 | 0.27 | 0.27 | 0.27 | 93 |
| 19. ลำนางรอง(บร) | 121 | 96 | 79 | 92 | 78 | 0.09 | 0.26 | 0.20 | 0.20 | 25 |
| 20. สิรินคร(อบ) | 1,966 | 1,020 | 52 | 188 | 17 | 3.22 | 3.19 | 2.54 | 2.51 | 946 |
| 21. ป่าสักชลสิทธิ์(ลป) | 960 | 195 | 20 | 192 | 20 | 0.00 | 0.24 | 3.04 | 3.03 | 765 |
| 22. ทับเสลา(อน) | 160 | 81 | 51 | 64 | 45 | 0.25 | 0.38 | 0.00 | 0.00 | 79 |
| 23. กระเสียว(สพ) | 299 | 192 | 64 | 152 | 59 | 1.11 | 1.02 | 0.81 | 0.81 | 107 |
| 24. ศรีนครินทร์(กจ) | 17,745 | 14,065 | 79 | 3,800 | 51 | 14.21 | 7.94 | 19.98 | 15.03 | 3,680 |
| 25. วชิราลงกรณ์(กจ) | 8,860 | 4,620 | 52 | 1,608 | 27 | 7.73 | 10.17 | 15.00 | 20.06 | 4,240 |
| 26. ขุนด่านปราการชล(นย) | 224 | 41 | 18 | 36 | 16 | 0.01 | 0.01 | 0.42 | 0.39 | 183 |
| 27. คลองสิียด(ฉช) | 420 | 101 | 24 | 71 | 18 | 1.29 | 0.60 | 0.14 | 0.14 | 319 |
| 28. บางพระ(ชบ) | 117 | 81 | 69 | 69 | 65 | 0.15 | 0.07 | 0.30 | 0.29 | 36 |
| 29. หนองปลาไหล(รย) | 164 | 121 | 74 | 108 | 72 | 0.27 | 0.48 | 0.32 | 0.32 | 43 |
| 30. ประแสร์(รย) | 295 | 195 | 66 | 175 | 64 | 0.26 | 0.61 | 0.80 | 0.80 | 100 |
| 31. นฤปดินทรจินดา(ปจ) | 295 | 72 | 24 | 52 | 19 | 0.91 | 0.00 | 0.05 | 0.05 | 223 |
| 32. แก่งกระจาน(พบ) | 710 | 351 | 49 | 286 | 44 | 1.43 | 1.17 | 1.30 | 1.30 | 359 |
| 33. ปราณบุรี(ปช) | 391 | 220 | 56 | 203 | 54 | 0.67 | 0.36 | 0.36 | 0.36 | 171 |
| 34. รัชชประภา(สฎ) | 5,639 | 3,035 | 54 | 1,683 | 39 | 2.93 | 4.88 | 7.58 | 5.79 | 2,604 |
| 35. บางยาง(ยล) | 1,454 | 1,107 | 76 | 830 | 70 | 11.52 | 8.78 | 2.86 | 8.16 | 347 |
| รวมทั้งประเทศ | 70,926 | 38,252 | 54 | 14,709 | 31 | 61.75 | 57.42 | 106.89 | 109.33 | 32,674 |
| หมายเหตุ | ปริมาณน้ำที่มากกว่า ร้อยละ 80 | ปริมาณน้ำที่น้อยกว่าหรือเท่ากับ ร้อยละ 30 | | ปริมาณน้ำที่ใช้การได้ น้อยกว่าร้อยละ 30 | | % น้ำเก็บกัก / ปริมาณน้ำไหลเข้าอ่างฯ / ปริมาณ น้ำระบาย สูงสุด | | | | |

อ่างเก็บน้ำขนาดใหญ่ที่ปริมาณน้ำเก็บกักอยู่ในเกณฑ์มากกว่าร้อยละ 80 ขึ้นไป ไม่มี

อ่างเก็บน้ำขนาดใหญ่ที่ปริมาณน้ำน้อยกว่าหรือเท่ากับ ร้อยละ 30 ของความจุอ่างฯ จำนวน 5 อ่าง
(ห้วยหลวง ป่าสักชลสิทธิ์ ขุนด่านปราการชล คลองสีเฒ่า และนฤปดินทรจินดา)

อ่างเก็บน้ำขนาดใหญ่ที่ปริมาณน้ำที่ใช้การได้อยู่ในเกณฑ์น้อยกว่าร้อยละ 30 ของความจุอ่างฯ
จำนวน 12 อ่าง (ภูมิพล สิริกิติ์ แควน้อยบำรุงแดน ห้วยหลวง น้ำพุง อุบลรัตน์ สิรินคร ป่าสักชลสิทธิ์ วชิราลงกรณ์
ขุนด่านปราการชล คลองสีเฒ่า และนฤปดินทรจินดา)

8. สถิติอุบัติเหตุทางถนน วันที่ 29 มิ.ย. 65 (ข้อมูลจากบริษัทกลางคุ้มครองผู้ประสบภัยจากรถจำกัด ยังไม่รวมข้อมูล สตช. และ สธ.)

| ช่วงเวลา | ผู้เสียชีวิต | ผู้บาดเจ็บ | รวม |
|-------------------------|--------------|------------|---------|
| 28 มิ.ย. 65 | 42 | 2,731 | 2,773 |
| 1-28 มิ.ย. 65 | 1,072 | 69,904 | 70,976 |
| 1 ม.ค. 65 - 28 มิ.ย. 65 | 7,250 | 435,331 | 442,581 |

จึงเรียนมาเพื่อโปรดทราบ

นายบุญธรรม เลิศสุขีเกษม
อธิบดีกรมป้องกันและบรรเทาสาธารณภัย
ผู้อำนวยการกลาง