



# รายงานสถานการณ์สาธารณภัย

## กรมป้องกันและบรรเทาสาธารณภัย กระทรวงมหาดไทย

ศูนย์อำนวยการบรรเทาสาธารณภัย (ส่วนปฏิบัติการ) [www.nirapai.com](http://www.nirapai.com)

โทรสาร 0-2241-7450-6 สายด่วนนิรภัย 1784 Line @1784DDPM



ที่ของข่าว 361/2565

วันที่ 23 มิถุนายน 2565

(เวลา 06.00 น.)

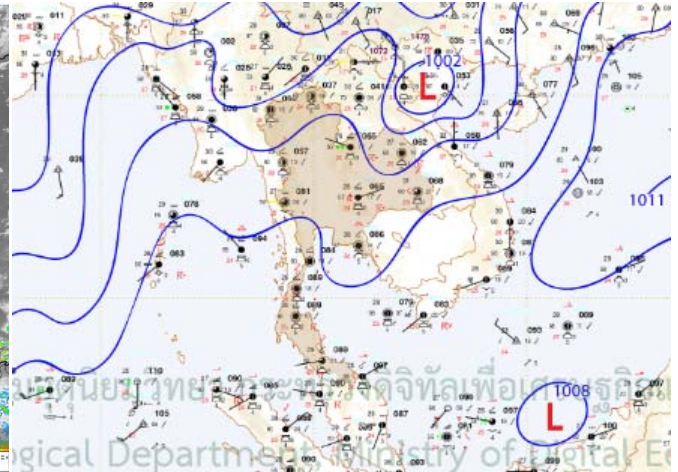
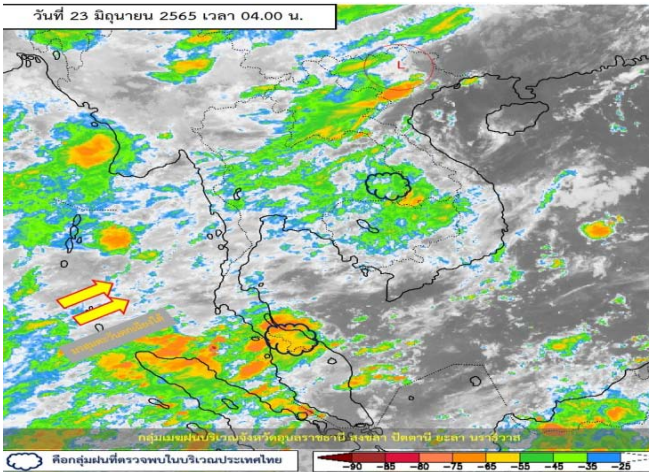
### กรมป้องกันและบรรเทาสาธารณภัยขอรายงานสถานการณ์สาธารณภัยประจำวัน ดังนี้

#### 1. การคาดการณ์ลักษณะอากาศ

พยากรณ์อากาศ กรมอุตุนิยมวิทยา ประจำวันที่ 23 มิ.ย. 65 เวลา 05.00 น.

พยากรณ์อากาศ 24 ชั่วโมงข้างหน้า มรสุมตะวันตกเฉียงใต้พัดปกคลุมทะเลอันดามัน ประเทศไทย และอ่าวไทย ประกอบกับมีหย่อมความกดอากาศต่ำปกคลุมบริเวณประเทศลาวตอนบน และประเทศเวียดนามตอนบน ในขณะที่มีลมใต้พัดปกคลุมภาคกลางตอนล่าง รวมทั้งกรุงเทพมหานครและปริมณฑล และภาคตะวันออก ทำให้ประเทศไทยมีฝนฟ้าคะนอง และมีฝนตกหนัก กับมีลมกระโชกแรงบางแห่ง บริเวณภาคกลาง รวมทั้ง กรุงเทพมหานครและปริมณฑล ภาคตะวันออก และภาคใต้ ขอให้ประชาชนระมัดระวังอันตรายจากฝนตกหนักและลมกระโชกแรงไว้ด้วย

ส่วนคลื่นลมบริเวณทะเลอันดามันและอ่าวไทยมีกำลังอ่อน โดยมีคลื่นสูงประมาณ 1 เมตร บริเวณที่มีฝนฟ้าคะนองคลื่นสูง 1-2 เมตร ขอให้ชาวเรือในบริเวณดังกล่าวเดินเรือด้วยความระมัดระวังบริเวณที่มีฝนฟ้าคะนองไว้ด้วย



#### 2. ข้อมูลปริมาณฝนสูงสุดรายภาค เวลา 01.00 น. วันที่ 22 มิ.ย. 65 ถึง เวลา 01.00 น. วันที่ 23 มิ.ย. 65 (ข้อมูลกรมอุตุนิยมวิทยา)

ภาค	จังหวัด	สถานีวัด	อำเภอ/เขต	ปริมาณฝน
เหนือ	กำแพงเพชร	-	เมืองฯ	1.1 มม.
ตะวันออกเฉียงเหนือ	บุรีรัมย์	-	สตึก	80.6 มม.
กลาง	กาญจนบุรี	-	ทองผาภูมิ	2.8 มม.
ตะวันออก	ตราด	-	คลองใหญ่	16.4 มม.
ใต้ฝั่งตะวันออก	ประจวบคีรีขันธ์	-	เมืองฯ	38.5 มม.
ใต้ฝั่งตะวันตก	ภูเก็ต	ท่าอากาศยานภูเก็ต	ถลาง	4.4 มม.
กรุงเทพฯและปริมณฑล	สมุทรปราการ	ต.บางปลา	บางพลี	7.7 มม.
เกณฑ์ปริมาณน้ำฝน	0.1-10 มม. = ฝนเล็กน้อย	10.1-35.0 มม. = ฝนปานกลาง	35.1-90.0 มม. = ฝนหนัก	มากกว่า 90.0 มม. = ฝนหนักมาก

### 3. ข้อมูลอุณหภูมิรายภาค (กรมอุตุนิยมวิทยา ณ วันที่ 23 มิ.ย. 65)

ภาค	อุณหภูมิ ต่ำสุด (°C)	จังหวัด	อุณหภูมิ สูงสุด (°C)	จังหวัด
เหนือ	21.0	ตาก	37.4	ลำพูน
ตะวันออกเฉียงเหนือ	21.8	กาฬสินธุ์	36.3	นครราชสีมา
กลาง	23.2	สุพรรณบุรี	36.8	กาญจนบุรี นครปฐม
ตะวันออก	23.8	ชลบุรี	34.7	ชลบุรี
ใต้	23.5	ประจวบคีรีขันธ์	35.7	ประจวบคีรีขันธ์
กรุงเทพมหานคร/ปริมณฑล	22.6	กรุงเทพมหานคร	35.9	ปทุมธานี

\*\*\* อุณหภูมียอดดอยต่ำสุด 10.5 องศาเซลเซียส (ยอดดอยอินทนนท์ อ.จอมทอง จ.เชียงใหม่)

### 4. ข้อสั่งการรัฐมนตรีว่าการกระทรวงมหาดไทย/ผู้บัญชาการป้องกันและบรรเทาสาธารณภัยแห่งชาติ

รัฐมนตรีว่าการกระทรวงมหาดไทยในฐานะผู้บัญชาการป้องกันและบรรเทาสาธารณภัยแห่งชาติ ได้มีข้อสั่งการเมื่อวันที่ 6 พ.ค. 65 สั่งการให้กองอำนวยการป้องกันและบรรเทาสาธารณภัยจังหวัดเตรียมพร้อมรับสถานการณ์อุทกภัยในช่วงฤดูฝน ปี 2565 ดังนี้

ด้วยกรมอุตุนิยมวิทยาได้คาดการณ์ลักษณะอากาศช่วงฤดูฝนของประเทศไทย ปี 2565 ว่าฤดูฝนของประเทศไทยปีนี้ จะเริ่มต้นประมาณกลางเดือนพฤษภาคม และจะสิ้นสุดประมาณกลางเดือนตุลาคม โดยในช่วงเดือนสิงหาคมและกันยายน จะเป็นช่วงที่มีฝนตกชุกหนาแน่น และมีโอกาสสูงที่จะมีพายุหมุนเขตร้อนเคลื่อนผ่านประเทศไทยบริเวณภาคตะวันออกเฉียงเหนือ และภาคเหนือ ซึ่งจะส่งผลให้มีฝนตกหนักถึงหนักมากอาจก่อให้เกิดสภาวะน้ำท่วมฉับพลัน น้ำป่าไหลหลาก รวมทั้งน้ำล้นตลิ่งได้ในบางพื้นที่

เพื่อให้การเตรียมรับสถานการณ์อุทกภัยในช่วงฤดูฝนปี 2565 เป็นไปอย่างมีประสิทธิภาพ จึงให้กองอำนวยการป้องกันและบรรเทาสาธารณภัยจังหวัดดำเนินการ ดังนี้

#### 1. การเตรียมความพร้อม

1.1 การเฝ้าระวังและติดตามสถานการณ์อุทกภัย ให้จัดตั้งคณะทำงานติดตามสถานการณ์ โดยมีหน่วยงานที่เกี่ยวข้องตามแผนเผชิญเหตุอุทกภัย ทำหน้าที่ติดตาม วิเคราะห์ข้อมูลสภาพอากาศ สถานการณ์น้ำ และประเมินสถานการณ์ที่อาจส่งผลให้เกิดสาธารณภัยในช่วงฤดูฝน เสนอต่อผู้อำนวยการจังหวัดในการเตรียมการเผชิญเหตุได้อย่างเหมาะสมกับสถานการณ์และสภาพพื้นที่

1.2 การจัดทำแผนเผชิญเหตุอุทกภัย ให้ทบทวนและปรับปรุงแผนเผชิญเหตุอุทกภัยของจังหวัด โดยให้ความสำคัญกับการจัดทำรายละเอียดในประเด็นสำคัญ อาทิ ข้อมูลพื้นที่เสี่ยงอุทกภัยดินถล่มในระดับหมู่บ้าน/ชุมชน รายการเครื่องมือ วัสดุ อุปกรณ์ เครื่องจักรกลสาธารณภัยของหน่วยงานต่างๆ การกำหนดจุด/พื้นที่ปลอดภัยประจำหมู่บ้าน/ชุมชน แผนรองรับการอพยพประชาชน และสถานที่จัดตั้งศูนย์พักพิงชั่วคราว การกำหนดบทบาทภารกิจหน่วยงานให้เหมาะสมกับโครงสร้างศูนย์บัญชาการเหตุการณ์จังหวัด ตามระบบบัญชาการเหตุการณ์ ช่องทางการสื่อสาร พื้นที่รับผิดชอบ และกำหนดตัวบุคคลหรือหน่วยงานที่เหมาะสมรับผิดชอบภารกิจให้ชัดเจน พร้อมทั้งกำหนดให้มีการซักซ้อมแนวทางการปฏิบัติตามแผนเผชิญเหตุอุทกภัยร่วมกับหน่วยงานที่เกี่ยวข้อง เพื่อสร้างความเข้าใจถึงกลไกการปฏิบัติงานร่วมกัน เมื่อเกิดสถานการณ์อุทกภัย

1.3 การระบายน้ำและการเพิ่มพื้นที่รองรับน้ำ ให้มอบหมายกองอำนาจการป้องกันและบรรเทาสาธารณภัยในแต่ละระดับ วางแผนการติดตั้งเครื่องจักรกลสาธารณภัยในพื้นที่เสี่ยงอุทกภัยไว้เป็นการล่วงหน้าอย่างเป็นระบบ โดยเฉพาะพื้นที่เสี่ยงในเขตชุมชน พื้นที่สำคัญทางเศรษฐกิจ และเส้นทางคมนาคมที่มักเกิดอุทกภัยเป็นประจำ ให้เร่งทำการขุดลอกท่อระบายน้ำ คูคลอง ทำความสะอาดร่องน้ำ สำหรับคู คลอง แห่งน้ำต่างๆ ให้กำจัดวัชพืชขยะสิ่งกีดขวางทางน้ำ เพื่อใช้รองรับน้ำฝน รวมถึงน้ำจากท่อระบายน้ำได้อย่างเต็มประสิทธิภาพ พร้อมทั้งให้วางแผนการลำเลียงน้ำที่มีการระบายในช่วงน้ำมากไปยังพื้นที่รองรับน้ำต่างๆ ที่มีน้ำน้อย อาทิ การเปิดทางน้ำการสูบส่งน้ำไปยังแหล่งน้ำสาธารณะ เป็นต้น เพื่อกักเก็บน้ำไว้ใช้กรณีเกิดสถานการณ์ฝนทิ้งช่วง

1.4 การตรวจสอบความมั่นคงแข็งแรงสถานที่ใช้กักเก็บน้ำกั้นน้ำ อาทิ อ่างเก็บน้ำ พังกั้นน้ำ ให้มอบหมายหน่วยงานรับผิดชอบทำการสำรวจ ตรวจสอบ และปรับปรุงให้เกิดความมั่นคงแข็งแรง ตามหลักวิศวกรรมเพื่อรองรับกรณีฝนตกหนัก หรือน้ำไหลเข้า/ผ่านในปริมาณมาก รวมทั้งสร้างความมั่นใจให้กับประชาชนในพื้นที่

1.5 การแจ้งเตือนภัย เมื่อมีแนวโน้มการเกิดสถานการณ์อุทกภัย วาตภัย และดินถล่ม ให้แจ้งเตือนไปยังกองอำนาจการป้องกันและบรรเทาสาธารณภัยในแต่ละระดับ เพื่อเตรียมการให้ความช่วยเหลือตามแผนเผชิญเหตุอุทกภัย และให้แจ้งเตือนประชาชนทราบถึงสถานการณ์ในช่องทางต่างๆ เพื่อสร้างการรับรู้ถึงแนวทางการปฏิบัติตนให้เกิดความปลอดภัย ช่องทางการแจ้งข้อมูล และการขอรับความช่วยเหลือจากภาครัฐ

## 2. การเผชิญเหตุ

เมื่อเกิดหรือคาดว่าจะเกิดสถานการณ์อุทกภัย วาตภัย และดินถล่ม ให้ดำเนินการตามแนวทาง ดังนี้

2.1 จัดตั้งศูนย์บัญชาการเหตุการณ์จังหวัด อำเภอ และศูนย์ปฏิบัติการฉุกเฉินท้องถิ่นเพื่อเป็นศูนย์ควบคุมสั่งการ และอำนาจการหลักในการระดมสรรพกำลังตลอดจนการประสานการปฏิบัติระหว่างหน่วยงานต่างๆ ทั้งฝ่ายพลเรือน หน่วยทหาร องค์กรปกครองส่วนท้องถิ่น และองค์กรสาธารณกุศล

2.2 พื้นที่ที่เมื่อฝนตกหนัก มักเกิดน้ำท่วมซึ่งสร้างความเสียหายต่อทรัพย์สินของประชาชน ให้มอบหมายฝ่ายปกครอง กำนัน ผู้ใหญ่บ้าน ผู้นำชุมชน อาสาสมัครป้องกันภัยฝ่ายพลเรือน ตลอดจนเชิญชวนประชาชนจิตอาสา ร่วมเฝ้าระวัง และร่วมกันกำจัดสิ่งกีดขวางทางน้ำ พร้อมทั้งบูรณาการหน่วยงานฝ่ายพลเรือน หน่วยทหาร ตลอดจนภาคเอกชน ในการใช้เครื่องจักรกลสาธารณภัยเปิดทางน้ำ หรือสูบน้ำระบายออกจากพื้นที่

2.3 จัดชุดปฏิบัติการให้ความช่วยเหลือประชาชนแต่ละด้านให้ครอบคลุม อาทิ ด้านการดำรงชีพ ให้จัดตั้งโรงครัวพระราชทาน การให้ความช่วยเหลือด้านอาหาร น้ำดื่ม การรักษาพยาบาล แก่ประชาชนที่ประสบภัยตามวงรอบอย่างต่อเนื่อง ด้านที่อยู่อาศัยให้บูรณาการหน่วยงาน ทั้งฝ่ายพลเรือน หน่วยทหาร อาสาสมัครประชาชนจิตอาสาและองค์กรปกครองส่วนท้องถิ่น เพื่อเร่งซ่อมแซมบ้านเรือนประชาชนโดยเร็ว และกรณีเส้นทางคมนาคมมีน้ำท่วมขังหรือได้รับความเสียหายจากอุทกภัย ให้จัดทำป้ายแจ้งเตือน จัดเจ้าหน้าที่อำนวยความสะดวกแนะนำเส้นทางเลี่ยงที่ปลอดภัย รวมทั้งจัดยานพาหนะที่เหมาะสม อาทิ เรือ รถยกสูง เพื่อให้ความช่วยเหลือประชาชน พร้อมทั้งเร่งซ่อมแซมเส้นทางที่ชำรุด/ถูกตัดขาด เพื่อให้ประชาชนสามารถกลับมาใช้ชีวิตได้ตามปกติโดยเร็ว

2.4 การรายงานสถานการณ์อุทกภัย ให้รายงานให้กระทรวงมหาดไทยทราบผ่านกองอำนาจการป้องกันและบรรเทาสาธารณภัยกลางตามช่องทางที่กำหนดอย่างต่อเนื่อง และเนื่องจากปัจจุบันยังคงมีสถานการณ์การแพร่ระบาดของโรคติดเชื้อไวรัสโคโรนา 2019 (COVID-19) จึงขอให้ความสำคัญกับการดำเนินการตามมาตรการป้องกันโรคของกระทรวงสาธารณสุขด้วย

## 5. สภาพน้ำในอ่างเก็บน้ำ (ข้อมูลกรมชลประทาน วันที่ 22 มิ.ย. 65)

## ตารางสภาพน้ำในอ่างเก็บน้ำขนาดใหญ่ จำนวน 35 อ่าง

อ่างเก็บน้ำ	ความจุที่ รณก. (ล้าน ม <sup>3</sup> )	ปริมาณน้ำในอ่างฯ		ปริมาณน้ำใช้การได้		ปริมาณน้ำไหลลงอ่างฯ		ปริมาณน้ำระบาย		ปริมาณน้ำ รับได้อีก (ล้าน ม <sup>3</sup> )
		ปริมาตร (ล้าน ม <sup>3</sup> )	%น้ำเก็บ กัก	ปริมาตร (ล้าน ม <sup>3</sup> )	% น้ำ ใช้การ	วันนี้ (ล้าน ม <sup>3</sup> )	เมื่อวาน (ล้าน ม <sup>3</sup> )	วันนี้ (ล้าน ม <sup>3</sup> )	เมื่อวาน (ล้าน ม <sup>3</sup> )	
1. ภูมิพล (ตก)	13,462	5,857	44	2,057	21	0.00	2.41	8.00	0.75	7,605
2. สิริกิติ์(อต)	9,510	3,608	38	758	11	8.17	8.20	11.99	11.24	5,902
3. แม่จัดตมบูรณ์ชล(ชม)	265	124	47	111	44	0.22	0.21	0.30	0.22	141
4. แม่กวงอุดมธารา(ชม)	263	100	38	86	35	0.19	0.18	0.05	0.17	163
5. กิวลม(ลป)	106	86	81	83	80	0.23	0.24	0.30	0.37	20
6. กิวคหมา(ลป)	170	132	78	126	77	0.00	0.20	0.00	0.20	38
7. แควน้อยบำรุงแดน(พล)	939	300	32	257	29	1.73	1.50	3.89	1.64	639
8. แม่มอก(ลป)	110	51	46	35	37	0.02	0.12	0.02	0.12	59
9. ห้วยหลวง(อต)	136	40	30	34	26	0.00	0.00	0.11	0.00	96
10. น้ำอูน(สน)	520	245	47	200	42	0.28	0.27	0.00	0.31	275
11. น้ำพุง(สน)	165	53	32	45	29	0.00	0.00	0.58	0.00	112
12. จุฬารักษ์(ชย)	164	88	53	51	40	0.08	0.08	0.53	0.00	76
13. อุบลรัตน์(ชก)	2,431	908	37	327	18	2.06	4.14	5.00	0.00	1,523
14. ลำปาว(กส)	1,980	754	38	654	35	0.51	0.54	4.99	0.56	1,226
15. ลำตะคอง(นม)	314	186	59	163	56	0.00	0.16	0.69	0.40	128
16. ลำพระเพลิง(นม)	155	96	62	95	62	0.16	0.38	0.00	0.49	59
17. มูลบน(นม)	141	88	63	81	61	0.05	0.00	0.09	0.00	53
18. ลำแซะ(นม)	275	182	66	175	65	0.40	0.14	0.27	0.34	93
19. ลำนางรอง(บร)	121	96	79	93	79	0.24	0.25	0.15	0.12	25
20. สิรินคร(อบ)	1,966	1,043	53	211	19	2.97	4.92	4.23	3.75	923
21. ป่าสักชลสิทธิ์(ลป)	960	215	22	212	22	1.51	0.00	3.04	1.56	745
22. ทับเสลา(อน)	160	80	50	63	44	0.26	0.00	0.00	0.12	80
23. กระเสียว(สพ)	299	194	65	154	59	0.44	0.14	1.73	0.08	105
24. ศรีนครินทร์(กจ)	17,745	14,145	80	3,880	52	3.45	3.91	20.03	8.06	3,600
25. วชิราลงกรณ์(กจ)	8,860	4,688	53	1,676	29	7.41	15.38	20.04	4.70	4,172
26. ขุนด่านปราการชล(นย)	224	42	19	38	17	0.11	0.02	0.20	0.14	182
27. คลองสิียด(ฉช)	420	94	22	64	16	0.40	0.00	0.14	0.00	326
28. บางพระ(ชบ)	117	82	70	70	67	0.94	0.04	0.34	0.04	35
29. หนองปลาไหล(รย)	164	120	74	107	71	0.00	0.45	0.32	0.42	44
30. ประแสร์(รย)	295	196	67	176	64	0.95	0.27	0.80	0.61	99
31. นฤปดินทรจินดา(ปจ)	295	72	24	52	19	0.27	0.06	0.05	0.09	223
32. แก่งกระจาน(พบ)	710	353	50	288	45	0.62	0.62	1.30	0.89	357
33. ปราณบุรี(ปช)	391	219	56	201	54	1.59	2.44	0.36	0.00	172
34. รัชชประภา(สฎ)	5,639	3,061	54	1,710	40	2.04	4.39	7.97	2.70	2,578
35. บางยาง(ยล)	1,454	1,083	74	806	68	9.91	7.60	6.03	8.06	371
รวมทั้งประเทศ	70,926	38,681	55	15,138	32	47.20	59.25	103.54	48.15	32,245
หมายเหตุ	ปริมาณน้ำที่มากกว่า ร้อยละ 80		ปริมาณน้ำที่น้อยกว่าหรือเท่ากับ ร้อยละ 30		ปริมาณน้ำที่ใช้การได้ น้อยกว่าร้อยละ 30		% น้ำเก็บกัก / ปริมาณน้ำไหลเข้าอ่างฯ / ปริมาณ น้ำระบาย สูงสุด			

อ่างเก็บน้ำขนาดใหญ่ที่ปริมาณน้ำเก็บกักอยู่ในเกณฑ์มากกว่าร้อยละ 80 ขึ้นไป จำนวน 1 อ่าง (กิ่วลม)  
 อ่างเก็บน้ำขนาดใหญ่ที่ปริมาณน้ำน้อยกว่าหรือเท่ากับ ร้อยละ 30 ของความจุอ่างฯ จำนวน 5 อ่าง  
 (ห้วยหลวง ป่าสักชลสิทธิ์ ขุนด่านปราการชล คลองสีเฒ่า และนฤปดินทรจินดา)

อ่างเก็บน้ำขนาดใหญ่ที่ปริมาณน้ำที่ใช้การได้อยู่ในเกณฑ์น้อยกว่าร้อยละ 30 ของความจุอ่างฯ  
 จำนวน 12 อ่าง (ภูมิพล สิริกิติ์ แควน้อยบำรุงแดน ห้วยหลวง น้ำพุง อุบลรัตน์ สิรินคร ป่าสักชลสิทธิ์ วชิราลงกรณ  
 ขุนด่านปราการชล คลองสีเฒ่า และนฤปดินทรจินดา)

**6. สถิติอุบัติเหตุทางถนน วันที่ 23 มิ.ย. 65** (ข้อมูลจากบริษัทกลางคุ้มครองผู้ประสบภัยจากรถจำกัด ยังไม่รวมข้อมูล สตช. และ สธ.)

ช่วงเวลา	ผู้เสียชีวิต	ผู้บาดเจ็บ	รวม
22 มิ.ย. 65	57	2,670	2,727
1-22 มิ.ย. 65	873	54,025	54,898
1 ม.ค. 65 - 22 มิ.ย. 65	7,051	419,233	426,284

จึงเรียนมาเพื่อโปรดทราบ

นายบุญธรรม เลิศสุขีเกษม  
 อธิบดีกรมป้องกันและบรรเทาสาธารณภัย  
 ผู้อำนวยการกลาง