



## รายงานสถานการณ์สาธารณภัย

กรมป้องกันและบรรเทาสาธารณภัย กระทรวงมหาดไทย

ศูนย์อำนวยการบรรเทาสาธารณภัย (ส่วนปฏิบัติการ) [www.nirapai.com](http://www.nirapai.com)

โทรสาร 0-2241-7450-6 สายด่วนนิรภัย 1784 Line @1784DDPM



ที่ของข่าว 374/2565

วันที่ 29 มิถุนายน 2565

(เวลา 18.00 น.)

กรมป้องกันและบรรเทาสาธารณภัยขอรายงานสถานการณ์สาธารณภัยประจำวัน ดังนี้

### 1. สถานการณ์สาธารณภัย

#### 1.1 วาตภัย

จ.พัทลุง วันที่ 28 มิ.ย. 65 เวลา 15.30 น. เกิดเหตุวาตภัยในพื้นที่ ต.ในเวียง อ.เมืองฯ บ้านเรือนประชาชนได้รับความเสียหาย 2 หลัง ไม่มีผู้บาดเจ็บและเสียชีวิต โดย สนง.ปภ.จ. อำเภอก อปท. จิตอาสา อส. อปพร. อาสาสมัคร มูลนิธิ เข้าสำรวจความเสียหายและให้การช่วยเหลือเบื้องต้นแล้ว



#### 1.2 ดินสไลด์

จ.ยะลา วันที่ 28 มิ.ย. 65 เวลา 23.30 น. เกิดเหตุดินสไลด์ทับเส้นทางถนนสาย 410 บริเวณ กม.30 ต.อัยเยอร์เวง อ.เบตง ส่งผลให้ก้อนหินหล่นทับปิดเส้นทางจราจร ไม่มีผู้ได้รับบาดเจ็บและเสียชีวิต โดย สนง.ปภ.จ. อำเภอก อปท. จิตอาสา อปพร. อาสาสมัคร มูลนิธิ และหน่วยงานที่เกี่ยวข้องเข้าสำรวจความเสียหายและให้การช่วยเหลือในเบื้องต้น ปัจจุบันแขวงทางหลวงยะลานำเครื่องจักรกลหนักเข้าพื้นที่เพื่อเปิดช่องทางจราจรทั้งหมดแล้ว



### 1.3 ตลิ่งทรุดตัว

จ.มหาสารคาม วันที่ 29 มิ.ย. 65 เวลา 15.00 น. เกิดตลิ่งทรุดตัวในพื้นที่ บริเวณ บ้านไคร่รูน ม.10 ต.มะค่า อ.กันทรวิชัย ทำให้มีบ้านเรือนได้รับความเสียหาย จำนวน 1 หลัง ศาลาสุขาพชุมชนบ้านไคร่รูน 1 แห่ง วัด 1 แห่ง (ห้องน้ำ,ศาลา) ไม่มีผู้บาดเจ็บและเสียชีวิต โดยสนง.ปภ.จ. อำนวย อปท. จิตอาสา อปพร. อาสาสมัคร มูลนิธิ และหน่วยงานที่เกี่ยวข้องเข้าสำรวจความเสียหายและให้การช่วยเหลือในเบื้องต้น ปัจจุบันอพยพ ผู้ประสบภัย และขนย้ายสิ่งของมายังจุดปลอดภัย จัดตั้งเต็นท์พักอาศัย ติดตั้งระบบแสงสว่างบริเวณพื้นที่ประสบภัย พร้อมกันเขตปลอดภัย ตัดกระแสไฟฟ้าในพื้นที่ประสบภัย ทำการยึดตรึง ถังหม้อน้ำเพื่อป้องกันการล้มทับ หรือก่ออันตรายต่อบ้านเรือนประชาชน



## 2. การคาดการณ์ลักษณะอากาศ

2.1 ประกาศกรมอุตุนิยมวิทยา ฉบับที่ 3 (139/2565) เรื่อง พายุดีเปรสชันบริเวณทะเลจีนใต้ ลงวันที่ 29 มิถุนายน 2565 เวลา 17.00 น.

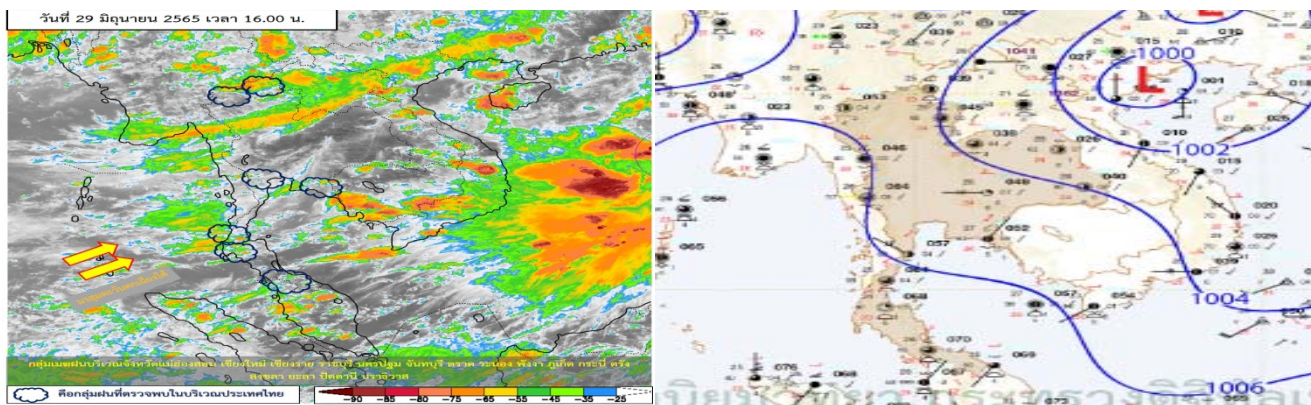
เมื่อเวลา 16.00 น. ของวันนี้ (29 มิ.ย. 65) พายุดีเปรสชันบริเวณทะเลจีนใต้ตอนบนมีศูนย์กลางอยู่ที่ ละติจูด 16.5 องศาเหนือ ลองจิจูด 116.0 องศาตะวันออก มีความเร็วลมสูงสุดใกล้ศูนย์กลางประมาณ 55 กิโลเมตรต่อชั่วโมง พายุนี้เกือบไม่เคลื่อนที่ คาดว่าจะเคลื่อนขึ้นฝั่งประเทศจีนตอนใต้ในช่วงวันที่ 2-3 ก.ค. 65 โดยไม่ส่งผลกระทบต่อโดยตรงต่อลักษณะอากาศของประเทศไทย

ในช่วงวันที่ 30 มิ.ย. - 2 ก.ค. 65 มรสุมตะวันตกเฉียงใต้ที่พัดปกคลุมทะเลอันดามัน ประเทศไทย และอ่าวไทยจะมีกำลังแรงขึ้น ในขณะที่ร่องมรสุมพาดผ่านตอนบนของภาคเหนือ ลักษณะเช่นนี้ทำให้ประเทศไทยมีฝนเพิ่มขึ้นและมีฝนตกหนักถึงหนักมากบางแห่งบริเวณภาคเหนือ ภาคตะวันออกเฉียงเหนือ ภาคกลาง ภาคตะวันออก และภาคใต้ฝั่งตะวันตก ขอให้ประชาชนในบริเวณดังกล่าวระวังอันตรายจากฝนตกหนักและฝนที่ตกสะสม ซึ่งอาจทำให้เกิดน้ำท่วมฉับพลันและน้ำป่าไหลหลาก และเพิ่มความระมัดระวังในการสัญจรผ่านบริเวณที่มีฝนฟ้าคะนอง สำหรับเกษตรกรควรเตรียมการป้องกันและระวังความเสียหายที่อาจเกิดต่อผลผลิตทางการเกษตรไว้ด้วย

2.2 พยากรณ์อากาศกรมอุตุนิยมวิทยา ประจำวันที่ 29 มิ.ย. 65 เวลา 17.00 น.

พยากรณ์อากาศ 24 ชั่วโมงข้างหน้า มรสุมตะวันตกเฉียงใต้พัดปกคลุมทะเลอันดามัน ประเทศไทย และอ่าวไทย ประกอบกับมีหย่อมความกดอากาศต่ำบริเวณประเทศเวียดนามตอนบน ทำให้ภาคเหนือ ภาคตะวันออกเฉียงเหนือตอนบน และภาคใต้มีฝนตกหนักบางแห่ง ขอให้ประชาชนบริเวณดังกล่าวระวังอันตรายจากฝนฟ้าคะนอง และฝนตกหนักที่อาจเกิดขึ้นไว้ด้วย สำหรับบริเวณทะเลอันดามันตอนบนมีคลื่นสูง 1-2 เมตร บริเวณที่มีฝนฟ้าคะนองคลื่นสูงประมาณ 2 เมตร ขอให้ชาวเรือในบริเวณดังกล่าวเดินเรือด้วยความระมัดระวังและหลีกเลี่ยงการเดินเรือบริเวณที่มีฝนฟ้าคะนอง

พายุดีเปรสชันบริเวณทะเลจีนใต้ตอนบนมีแนวโน้มทวีกำลังแรงขึ้น คาดว่าจะเคลื่อนขึ้นฝั่งประเทศจีนตอนใต้ในช่วงวันที่ 2-3 ก.ค. 65



### 3. ข้อมูลปริมาณฝนสูงสุดรายภาค เวลา 13.00 น. วันที่ 28 มิ.ย. 65 ถึง เวลา 13.00 น. วันที่ 29 มิ.ย. 65 (ข้อมูลกรมอุตุนิยมวิทยา)

ภาค	จังหวัด	สถานีวัด	อำเภอ/เขต	ปริมาณฝน
เหนือ	เพชรบูรณ์	-	วิเชียรบุรี	32.7 มม.
ตะวันออกเฉียงเหนือ	นครพนม	-	เมืองฯ	10.2 มม.
กลาง	นครสวรรค์	-	เมืองฯ	55.8 มม.
ตะวันออก	ปราจีนบุรี	-	เมืองฯ	46.5 มม.
ใต้ฝั่งตะวันออก	นครศรีธรรมราช	-	เมืองฯ	43.8 มม.
ใต้ฝั่งตะวันตก	ระนอง	-	เมืองฯ	46.9 มม.
กรุงเทพฯ และปริมณฑล	กรุงเทพมหานคร	ท่าเรือกรุงเทพฯ	คลองเตย	34.1 มม.
เกณฑ์ปริมาณน้ำฝน	0.1-10 มม. = ฝนเล็กน้อย	10.1-35.0 มม. = ฝนปานกลาง	35.1-90.0 มม. = ฝนหนัก	มากกว่า 90.0 มม. = ฝนหนักมาก

### 4. ข้อมูลอุณหภูมิรายภาค (กรมอุตุนิยมวิทยา ณ วันที่ 29 มิ.ย. 65)

ภาค	อุณหภูมิต่ำสุด (°C)	จังหวัด	อุณหภูมิสูงสุด (°C)	จังหวัด
เหนือ	20.0	ตาก	36.8	ลำพูน
ตะวันออกเฉียงเหนือ	22.7	เลย	37.5	มหาสารคาม
กลาง	22.5	สุพรรณบุรี	36.7	ลพบุรี
ตะวันออก	23.8	ฉะเชิงเทรา	35.5	สระแก้ว ฉะเชิงเทรา
ใต้	23.0	สุราษฎร์ธานี	35.4	สุราษฎร์ธานี
กรุงเทพมหานคร/ปริมณฑล	22.8	กรุงเทพมหานคร	36.1	กรุงเทพมหานคร

\*\*\* อุณหภูมิยอดดอยต่ำสุด 11.6 องศาเซลเซียส (ยอดดอยอินทนนท์ อ.จอมทอง จ.เชียงใหม่)

### 5. พื้นที่เฝ้าระวังและเตรียมพร้อมรับสถานการณ์

กองอำนวยการป้องกันและบรรเทาสาธารณภัยกลาง (กอปภ.ก.) ด่วนที่สุด ที่ มท (กปภก) 0610/ว 112 ลงวันที่ 28 มิถุนายน 2565 แจ้งให้จังหวัดเตรียมพร้อม เฝ้าระวังและติดตามสถานการณ์น้ำท่วมฉับพลันและน้ำป่าไหลหลาก ระหว่างวันที่ 30 มิถุนายน - 2 กรกฎาคม 2565 กรมอุตุนิยมวิทยาได้มีประกาศฉบับที่ 2 (138/2565) ลงวันที่ 29 มิถุนายน 2565 เวลา 05.00 น. แจ้งว่า หย่อมความกดอากาศต่ำกำลังแรงบริเวณทะเลจีนใต้ตอนบน ได้ทวีกำลังเป็นพายุดีเปรสชันแล้ว และคาดว่าจะเคลื่อนที่ขึ้นฝั่งบริเวณสาธารณรัฐประชาชนจีนตอนใต้ ในวันที่ 2 - 3 กรกฎาคม 2565 ประกอบกับวันที่ 30 มิถุนายน - 2 กรกฎาคม 2565 มรสุมตะวันตกเฉียงใต้ที่พัดปกคลุมทะเลอันดามัน ประเทศไทย และอ่าวไทย มีกำลังแรงขึ้น ในขณะที่ร่องมรสุมพาดผ่านตอนบนของภาคเหนือ ทำให้ประเทศไทยมีฝนเพิ่มขึ้น และมีฝนตกหนักถึงหนักมากบางพื้นที่ โดยมีพื้นที่เฝ้าระวังสถานการณ์ ระหว่างวันที่ 30 มิถุนายน - 3 กรกฎาคม 2565 ดังนี้

พื้นที่เฝ้าระวังสถานการณ์น้ำท่วมฉับพลัน และน้ำป่าไหลหลาก ภาคเหนือ จังหวัดแม่ฮ่องสอน (ทุกอำเภอ) เชียงใหม่ (อ.เมืองฯ แม่แจ่ม เวียงแหง เชียงดาว แม่แตง ดอยสะเก็ด สะเมิง หางดง กัลยาณิวัฒนา อมก๋อย) เชียงราย (อ.เมืองฯ แม่สรวย แม่ฟ้าหลวง แม่จัน เวียงแก่น) ลำพูน (อ.เมืองฯ แม่ทา บ้านโฮ้ง ทุ่งหัวช้าง ลี้ บ้านธิ) ลำปาง (อ.เมืองฯ เกิน เสริมงาม สบปราบ วังเหนือ เมืองปาน แจ้ห่ม งาว แม่เมาะ ห้างฉัตร แม่ทะ แม่พริก) พะเยา (อ.เมืองฯ เชียงคำ ปง จุน ภูซาง) น่าน (อ.นาหมื่น สองแคว เฉลิมพระเกียรติ ปัว เวียงสา ทุ่งช้าง ท่าวังผา บ่อเกลือ แม่จริม) แพร่ (ทุกอำเภอ) อุตรดิตถ์ (อ.ท่าปลา บ้านโคก น้ำปาด ลับแล) ตาก (อ.แม่ระมาด บ้านตาก ท่าสองยาง อุ้มผาง แม่สอด) พิษณุโลก (อ.ชาติตระการ นครไทย) เพชรบูรณ์ (อ.วังโป่ง ชนแดน หล่มสัก หล่มเก่า เขาค้อ) และอุทัยธานี (อ.บ้านไร่) ภาคตะวันออกเฉียงเหนือ จังหวัดเลย (อ.เมืองฯ นาแห้ว ด่านซ้าย ภูเรือ ภูหลวง ปากชม) หนองบัวลำภู (อ.สุวรรณคูหา) หนองคาย (อ.สังคม) บึงกาฬ (อ.บุ่งคล้า) อุดรธานี (อ.นาเยือง น้ำโสม) สกลนคร (อ.ภูพาน) นครพนม (อ.เมืองฯ) มุกดาหาร (อ.หว้านใหญ่) อำนาจเจริญ (อ.ชานุมาน เสนางคนิคม ปทุมราชวงศา) และอุบลราชธานี (อ.ศรีเมืองใหม่ โขงเจียม โพธิ์ไทร)ภาคกลาง จ.กาญจนบุรี (อ.สังขละบุรี) ราชบุรี (อ.สวนผึ้ง บ้านคา) ระยอง (อ.เมืองฯ เขาชะเมา) จันทบุรี (อ.เขาศิษย์ภูฏ สอยดาว โป่งน้ำร้อน มะขาม ชลุม) และตราด (อ.บ่อไร่ เขาสมิง เกาะช้าง) ภาคใต้ จ.ระนอง (อ.เมืองฯ กระบุรี ละอุ่น กะเปอร์) พังงา (อ.กระบุรี กะปง) ภูเก็ต (ทุกอำเภอ) และกระบี่ (อ.เขาพนม ปลายพระยา คลองท่อม)

เพื่อเป็นการเน้นย้ำให้จังหวัดเตรียมความพร้อมเฝ้าระวังและติดตามสถานการณ์น้ำท่วมฉับพลัน และน้ำป่าไหลหลาก โดยให้ถือปฏิบัติตามหนังสือกองบัญชาการป้องกันและบรรเทาสาธารณภัยแห่งชาติ ด่วนที่สุดที่ มท (กปภก) 0624/ว 007 ลงวันที่ 6 พฤษภาคม 2565 และดำเนินการตามหนังสือในราชการกองอำนวยการป้องกันและบรรเทาสาธารณภัยกลาง ด่วนที่สุด ที่ มท (กปภก) 0610/ว 112 ลงวันที่ 28 มิถุนายน 2565 และให้ศูนย์ป้องกันและบรรเทาสาธารณภัย เขต 2 สุพรรณบุรี เขต 4 ประจวบคีรีขันธ์ เขต 7 สกลนคร เขต 8 กำแพงเพชร เขต 9 พิษณุโลก เขต 10 ลำปาง เขต 13 อุบลราชธานี เขต 14 อุดรธานี เขต 15 เชียงราย เขต 16 ชัยนาท เขต 17 จันทบุรี และ เขต 18 ภูเก็ต ดำเนินการตามหนังสือ ด่วนที่สุด ที่ มท (กปภก) 0610/ว 113 ลงวันที่ 28 มิถุนายน 2565

#### 6. ข้อสั่งการรัฐมนตรีว่าการกระทรวงมหาดไทย/ผู้บัญชาการป้องกันและบรรเทาสาธารณภัยแห่งชาติ

รัฐมนตรีว่าการกระทรวงมหาดไทยในฐานะผู้บัญชาการป้องกันและบรรเทาสาธารณภัยแห่งชาติ ได้มีข้อสั่งการเมื่อวันที่ 6 พ.ค. 65 สั่งการให้กองอำนวยการป้องกันและบรรเทาสาธารณภัยจังหวัดเตรียมพร้อมรับสถานการณ์อุทกภัยในช่วงฤดูฝน ปี 2565 ดังนี้

ด้วยกรมอุตุนิยมวิทยาได้คาดการณ์ลักษณะอากาศช่วงฤดูฝนของประเทศไทย ปี 2565 ว่าฤดูฝนของประเทศไทยปีนี้ จะเริ่มต้นประมาณกลางเดือนพฤษภาคม และจะสิ้นสุดประมาณกลางเดือนตุลาคม โดยในช่วงเดือนสิงหาคมและกันยายน จะเป็นช่วงที่มีฝนตกชุกหนาแน่น และมีโอกาสสูงที่จะมีพายุหมุนเขตร้อนเคลื่อนผ่านประเทศไทยบริเวณภาคตะวันออกเฉียงเหนือ และภาคเหนือ ซึ่งจะส่งผลให้มีฝนตกหนักถึงหนักมากอาจก่อให้เกิดสภาวะน้ำท่วมฉับพลัน น้ำป่าไหลหลาก รวมทั้งน้ำล้นตลิ่งได้ในบางพื้นที่

เพื่อให้การเตรียมรับสถานการณ์อุทกภัยในช่วงฤดูฝนปี 2565 เป็นไปอย่างมีประสิทธิภาพจึงให้กองอำนวยการป้องกันและบรรเทาสาธารณภัยจังหวัดดำเนินการ ดังนี้

## 1. การเตรียมความพร้อม

1.1 การเฝ้าระวังและติดตามสถานการณ์อุทกภัย ให้จัดตั้งคณะทำงานติดตามสถานการณ์ โดยมีหน่วยงานที่เกี่ยวข้องตามแผนเผชิญเหตุอุทกภัย ทำหน้าที่ติดตาม วิเคราะห์ข้อมูลสภาพอากาศ สถานการณ์น้ำ และประเมินสถานการณ์ที่อาจส่งผลให้เกิดสาธารณภัยในช่วงฤดูฝน เสนอต่อผู้อำนวยการจังหวัดในการเตรียมการเผชิญเหตุได้อย่างเหมาะสมกับสถานการณ์และสภาพพื้นที่

1.2 การจัดทำแผนเผชิญเหตุอุทกภัย ให้ทบทวนและปรับปรุงแผนเผชิญเหตุอุทกภัยของจังหวัด โดยให้ความสำคัญกับการจัดทำรายละเอียดในประเด็นสำคัญ อาทิ ข้อมูลพื้นที่เสี่ยงอุทกภัยดินถล่มในระดับหมู่บ้าน/ชุมชน รายการเครื่องมือ วัสดุ อุปกรณ์ เครื่องจักรกลสาธารณภัยของหน่วยงานต่างๆ การกำหนดจุด/พื้นที่ปลอดภัยประจำหมู่บ้าน/ชุมชน แผนรองรับการอพยพประชาชน และสถานที่จัดตั้งศูนย์พักพิงชั่วคราว การกำหนดบทบาทภารกิจหน่วยงานให้เหมาะสมกับโครงสร้างศูนย์บัญชาการเหตุการณ์จังหวัด ตามระบบบัญชาการเหตุการณ์ ช่องทางการสื่อสาร พื้นที่รับผิดชอบ และกำหนดตัวบุคคลหรือหน่วยงานที่เหมาะสมรับผิดชอบภารกิจให้ชัดเจน พร้อมทั้งกำหนดให้มีการซักซ้อมแนวทางการปฏิบัติตามแผนเผชิญเหตุอุทกภัยร่วมกับหน่วยงานที่เกี่ยวข้อง เพื่อสร้างความเข้าใจถึงกลไกการปฏิบัติงานร่วมกัน เมื่อเกิดสถานการณ์อุทกภัย

1.3 การระบายน้ำและการเพิ่มพื้นที่รองรับน้ำ ให้มอบหมายกองอำนวยการป้องกันและบรรเทาสาธารณภัยในแต่ละระดับ วางแผนการติดตั้งเครื่องจักรกลสาธารณภัยในพื้นที่เสี่ยงอุทกภัยไว้เป็นการล่วงหน้าอย่างเป็นระบบ โดยเฉพาะพื้นที่เสี่ยงในเขตชุมชน พื้นที่สำคัญทางเศรษฐกิจ และเส้นทางคมนาคมที่มักเกิดอุทกภัยเป็นประจำ ให้เร่งทำการขุดลอกท่อระบายน้ำ คูคลอง ทำความสะอาดร่องน้ำ สำหรับคู คลอง แหล่งน้ำต่างๆ ให้กำจัดวัชพืชขยะสิ่งกีดขวางทางน้ำ เพื่อใช้รองรับน้ำฝน รวมถึงน้ำจากท่อระบายน้ำได้อย่างเต็มประสิทธิภาพ พร้อมทั้งให้วางแผนการลำเลียงน้ำที่มีการระบายในช่วงน้ำมากไปยังพื้นที่รองรับน้ำต่างๆ ที่มีน้ำน้อย อาทิ การเปิดทางน้ำการสูบส่งน้ำไปยังแหล่งน้ำสาธารณะ เป็นต้น เพื่อกักเก็บน้ำไว้ใช้กรณีเกิดสถานการณ์ฝนทิ้งช่วง

1.4 การตรวจสอบความมั่นคงแข็งแรงสถานที่ใช้กักเก็บน้ำกั้นน้ำ อาทิ อ่างเก็บน้ำ พนังกั้นน้ำ ให้มอบหมายหน่วยงานรับผิดชอบทำการสำรวจ ตรวจสอบ และปรับปรุงให้เกิดความมั่นคงแข็งแรง ตามหลักวิศวกรรมเพื่อรองรับกรณีฝนตกหนัก หรือน้ำไหลเข้า/ผ่านในปริมาณมาก รวมทั้งสร้างความมั่นใจให้กับประชาชนในพื้นที่

1.5 การแจ้งเตือนภัย เมื่อมีแนวโน้มการเกิดสถานการณ์อุทกภัย วาตภัย และดินถล่มให้แจ้งเตือนไปยังกองอำนวยการป้องกันและบรรเทาสาธารณภัยในแต่ละระดับ เพื่อเตรียมการให้ความช่วยเหลือตามแผนเผชิญเหตุอุทกภัย และให้แจ้งเตือนประชาชนทราบถึงสถานการณ์ในช่องทางต่างๆ เพื่อสร้างการรับรู้ถึงแนวทางการปฏิบัติตนให้เกิดความปลอดภัย ช่องทางการแจ้งข้อมูล และการขอรับความช่วยเหลือจากภาครัฐ

## 2. การเผชิญเหตุ

เมื่อเกิดหรือคาดว่าจะเกิดสถานการณ์อุทกภัย วาตภัย และดินถล่ม ให้ดำเนินการตามแนวทาง ดังนี้

2.1 จัดตั้งศูนย์บัญชาการเหตุการณ์จังหวัด อำเภอ และศูนย์ปฏิบัติการฉุกเฉินท้องถิ่นเพื่อเป็นศูนย์ควบคุมสั่งการ และอำนวยการหลักในการระดมสรรพกำลังตลอดจนการประสานการปฏิบัติระหว่างหน่วยงานต่างๆ ทั้งฝ่ายพลเรือน หน่วยทหาร องค์กรปกครองส่วนท้องถิ่น และองค์กรสาธารณกุศล

2.2 พื้นที่ที่เมื่อฝนตกหนัก มักเกิดน้ำท่วมขังสร้างความเสียหายต่อทรัพย์สินของประชาชน ให้มอบหมายฝ่ายปกครอง กำหนด ผู้ใหญ่บ้าน ผู้นำชุมชน อาสาสมัครป้องกันภัยฝ่ายพลเรือน ตลอดจนเชิญชวน ประชาชนจิตอาสา ร่วมเฝ้าระวัง และร่วมกันกำจัดสิ่งกีดขวางทางน้ำ พร้อมทั้งบูรณาการหน่วยงานฝ่ายพลเรือน หน่วยงานทหาร ตลอดจนภาคเอกชน ในการใช้เครื่องจักรกลสาธารณภัยเปิดทางน้ำ หรือสูบน้ำระบายออกจากพื้นที่

2.3 จัดชุดปฏิบัติการให้ความช่วยเหลือประชาชนแต่ละด้านให้ครอบคลุม อาทิ ด้านการดำรงชีพ ให้จัดตั้งโรงครัวพระราชทาน การให้ความช่วยเหลือด้านอาหาร น้ำดื่ม การรักษาพยาบาล แก่ประชาชนที่ประสบภัย ตามวงรอบอย่างต่อเนื่อง ด้านที่อยู่อาศัยให้บูรณาการหน่วยงาน ทั้งฝ่ายพลเรือน หน่วยงานทหาร อาสาสมัคร ประชาชนจิตอาสาและองค์กรปกครองส่วนท้องถิ่น เพื่อเร่งซ่อมแซมบ้านเรือนประชาชนโดยเร็ว และกรณีเส้นทางคมนาคมมีน้ำท่วมขังหรือได้รับความเสียหายจากอุทกภัย ให้จัดทำป้ายแจ้งเตือน จัดเจ้าหน้าที่อำนวยความสะดวก แนะนำเส้นทางเลี่ยงที่ปลอดภัย รวมทั้งจัดยานพาหนะที่เหมาะสม อาทิ เรือ รถยกสูง เพื่อให้ความช่วยเหลือประชาชน พร้อมทั้งเร่งซ่อมแซมเส้นทางที่ชำรุด/ถูกตัดขาด เพื่อให้ประชาชนสามารถกลับมาใช้ชีวิตได้ตามปกติโดยเร็ว

2.4 การรายงานสถานการณ์อุทกภัย ให้รายงานให้กระทรวงมหาดไทยทราบผ่านกองอำนวยการป้องกัน และบรรเทาสาธารณภัยกลางตามช่องทางที่กำหนดอย่างต่อเนื่อง และเนื่องจากปัจจุบันยังคงมีสถานการณ์การแพร่ระบาดของโรคติดเชื้อไวรัสโคโรนา 2019 (COVID-19) จึงขอให้ความสำคัญกับการดำเนินการตามมาตรการป้องกันโรคของกระทรวงสาธารณสุขด้วย

## 7. สภาพน้ำในอ่างเก็บน้ำ (ข้อมูลกรมชลประทาน วันที่ 29 มิ.ย. 65)

### ตารางสภาพน้ำในอ่างเก็บน้ำขนาดใหญ่ จำนวน 35 อ่าง

อ่างเก็บน้ำ	ความจุที่ รณก. (ล้าน ม <sup>3</sup> )	ปริมาตรน้ำในอ่างฯ		ปริมาตรน้ำใช้การได้		ปริมาตรน้ำไหลลงอ่างฯ		ปริมาตรน้ำระบาย		ปริมาตรน้ำ รับได้อีก (ล้าน ม <sup>3</sup> )
		ปริมาตร (ล้าน ม <sup>3</sup> )	%น้ำเก็บ กัก	ปริมาตร (ล้าน ม <sup>3</sup> )	% น้ำ ใช้การ	วันนี้ (ล้าน ม <sup>3</sup> )	เมื่อวาน (ล้าน ม <sup>3</sup> )	วันนี้ (ล้าน ม <sup>3</sup> )	เมื่อวาน (ล้าน ม <sup>3</sup> )	
1. ภูมิพล (ตก)	13,462	5,735	43	1,935	20	1.03	0.00	19.00	19.00	7,727
2. สิริกิติ์(อต)	9,510	3,555	37	705	11	7.43	8.80	14.12	14.04	5,955
3. แม้งัดสมบูรณชล(ขม)	265	123	47	111	44	0.15	0.18	0.34	0.33	142
4. แม่งวงอุดมธารา(ขม)	263	101	38	87	35	0.14	0.18	0.05	0.05	162
5. กิวลม(สป)	106	77	73	74	72	0.19	0.39	2.25	2.24	29
6. กิวคองหมา(สป)	170	131	77	125	76	0.00	0.12	0.22	0.22	39
7. แควน้อยบำรุงแดน(พล)	939	284	30	241	27	0.20	0.87	3.02	3.02	655
8. แม่มอก(สป)	110	50	46	34	37	0.02	0.02	0.02	0.02	60
9. ห้วยหลวง(อต)	136	39	29	33	25	0.00	0.00	0.11	0.11	97
10. น้ำอูน(สน)	520	247	48	202	43	0.28	0.72	0.00	0.00	273
11. น้ำพุง(สน)	165	49	30	41	26	0.00	0.00	0.58	0.57	116
12. จุฬารัตน์(ขย)	164	84	51	47	37	0.26	0.26	0.00	0.51	80
13. อุบลรัตน์(ขก)	2,431	877	36	296	16	6.27	2.17	5.07	5.04	1,554
14. ลำปาว(กส)	1,980	719	36	619	33	0.77	0.62	5.13	4.99	1,261
15. ลำตะคอง(นม)	314	182	58	159	55	0.15	1.10	0.35	0.52	132
16. ลำพระเพลิง(นม)	155	97	63	96	62	0.23	0.23	0.17	0.17	58
17. มูลบน(นม)	141	88	63	81	61	0.02	0.03	0.09	0.09	53
18. ลำแฉะ(นม)	275	182	66	175	65	0.40	0.02	0.27	0.27	93
19. ลำนางรอง(บร)	121	96	79	92	78	0.18	0.09	0.20	0.20	25
20. สิรินคร(อบ)	1,966	1,020	52	188	17	2.94	3.22	2.26	2.54	946

อ่างเก็บน้ำ	ความจุที่ รณก. (ล้าน ม <sup>3</sup> )	ปริมาณน้ำในอ่างฯ		ปริมาณน้ำใช้การได้		ปริมาณน้ำไหลอ่างฯ		ปริมาณน้ำระบาย		ปริมาณน้ำ รับได้อีก (ล้าน ม <sup>3</sup> )
		ปริมาตร (ล้าน ม <sup>3</sup> )	% น้ำกัก	ปริมาตร (ล้าน ม <sup>3</sup> )	% น้ำ ใช้การ	วันนี้ (ล้าน ม <sup>3</sup> )	เมื่อวาน (ล้าน ม <sup>3</sup> )	วันนี้ (ล้าน ม <sup>3</sup> )	เมื่อวาน (ล้าน ม <sup>3</sup> )	
21. ป่าสักชลสิทธิ์(ลบ)	960	194	20	191	20	2.54	0.00	3.03	3.04	766
22. ทับเสลา(อน)	160	82	51	65	45	0.38	0.25	0.00	0.00	78
23. กระเสียว(สพ)	299	192	64	152	59	0.62	1.11	0.51	0.81	107
24. ศรีนครินทร์(กจ)	17,745	14,050	79	3,785	51	11.16	14.21	20.02	19.98	3,695
25. วชิราลงกรณ์(กจ)	8,860	4,612	52	1,600	27	7.78	7.73	15.05	15.00	4,248
26. ขุนด่านปราการชล(นย)	224	41	18	36	17	0.24	0.01	0.06	0.42	183
27. คลองสีียด(ฉช)	420	101	24	71	18	0.69	1.29	0.14	0.14	319
28. บางพระ(ชบ)	117	80	69	68	65	0.03	0.15	0.33	0.30	37
29. หนองปลาไหล(รย)	164	121	74	108	72	0.08	0.27	0.32	0.32	43
30. ประแสร์(รย)	295	194	66	174	63	0.60	0.26	0.80	0.80	101
31. นฤปดินทรจินดา(ปจ)	295	72	24	52	19	0.06	0.91	0.01	0.05	223
32. แก่งกระจาน(พบ)	710	352	50	287	44	1.70	1.43	1.30	1.30	358
33. ปราณบุรี(ปช)	391	221	57	203	54	1.14	0.67	0.36	0.36	170
34. รัชชประภา(สฎ)	5,639	3,032	54	1,681	39	6.37	2.93	8.52	7.58	2,607
35. บางยาง(ยล)	1,454	1,110	76	834	71	14.34	11.52	10.88	2.86	344
รวมทั้งประเทศ	70,926	38,193	54	14,650	31	68.39	61.75	114.57	106.89	32,733
หมายเหตุ	ปริมาณน้ำที่มากกว่า ร้อยละ 80	ปริมาณน้ำที่น้อยกว่าหรือเท่ากับ ร้อยละ 30		ปริมาณน้ำที่ใช้การได้ น้อยกว่าร้อยละ 30		% น้ำกัก / ปริมาณน้ำไหลเข้าอ่างฯ / ปริมาณ น้ำระบาย สูงสุด				

อ่างเก็บน้ำขนาดใหญ่ที่ปริมาณน้ำกักอยู่ในเกณฑ์มากกว่าร้อยละ 80 ขึ้นไป ไม่มี

อ่างเก็บน้ำขนาดใหญ่ที่ปริมาณน้ำน้อยกว่าหรือเท่ากับ ร้อยละ 30 ของความจุอ่างฯ จำนวน 7 อ่าง  
(แควน้อยบำรุงแดน ห้วยหลวง น้ำพุ่ง ป่าสักชลสิทธิ์ ขุนด่านปราการชล คลองสีียด และนฤปดินทรจินดา)

อ่างเก็บน้ำขนาดใหญ่ที่ปริมาณน้ำที่ใช้การได้อยู่ในเกณฑ์น้อยกว่าร้อยละ 30 ของความจุอ่างฯ  
จำนวน 12 อ่าง (ภูมิพล สิริกิติ์ แควน้อยบำรุงแดน ห้วยหลวง น้ำพุ่ง อุบลรัตน์ สิรินคร ป่าสักชลสิทธิ์ วชิราลงกรณ์  
ขุนด่านปราการชล คลองสีียด และนฤปดินทรจินดา)

8. สถิติอุบัติเหตุทางถนน วันที่ 29 มิ.ย. 65 (ข้อมูลจากบริษัทกลางคุ้มครองผู้ประสบภัยจากรถจำกัด ยังไม่รวมข้อมูล สตช. และ สธ.)

ช่วงเวลา	ผู้เสียชีวิต	ผู้บาดเจ็บ	รวม
28 มิ.ย. 65	42	2,731	2,773
1-28 มิ.ย. 65	1,072	69,904	70,976
1 ม.ค. 65 - 28 มิ.ย. 65	7,250	435,331	442,581

จึงเรียนมาเพื่อโปรดทราบ

นายบุญธรรม เลิศสุขีเกษม  
อธิบดีกรมป้องกันและบรรเทาสาธารณภัย  
ผู้อำนวยการกลาง