



รายงานสถานการณ์สาธารณภัย

กรมป้องกันและบรรเทาสาธารณภัย กระทรวงมหาดไทย

ศูนย์อำนวยการบรรเทาสาธารณภัย (ส่วนปฏิบัติการ) www.nirapai.com

โทรสาร 0-2241-7450-6 สายด่วนนิรภัย 1784 Line @1784DDPM



ที่ของข่าว 356/2565

วันที่ 20 มิถุนายน 2565

(เวลา 18.00 น.)

กรมป้องกันและบรรเทาสาธารณภัยขอรายงานสถานการณ์สาธารณภัยประจำวัน ดังนี้

1. สถานการณ์สาธารณภัย

1.1 วาตภัย

สถานการณ์มรสุมตะวันตกเฉียงใต้พัดปกคลุมทะเลอันดามัน ประเทศไทย และอ่าวไทย ประกอบกับมีหย่อมความกดอากาศต่ำปกคลุมประเทศเวียดนามตอนบนและประเทศจีนตอนล่าง ลักษณะเช่นนี้ทำให้ประเทศไทยยังคงมีฝนฟ้าคะนองเกิดขึ้น โดยมีลมกระโชกแรงและมีฝนตกหนักบางแห่ง ในระหว่างวันที่ 17 - 20 มิ.ย. 65 ทำให้เกิดสถานการณ์วาตภัยในพื้นที่ 13 จ. (พะเยา สุโขทัย กำแพงเพชร อุตรดิตถ์ สมุทรสาคร ชัยนาท อำนาจเจริญ นครราชสีมา ขอนแก่น ร้อยเอ็ด มหาสารคาม บุรีรัมย์ ตรัง) 26 อ. 51 ต. 99 ม. บ้านเรือนประชาชนได้รับความเสียหาย 248 หลัง ไม่มีผู้ได้รับบาดเจ็บและเสียชีวิต

จ.ชัยนาท วันที่ 19 มิ.ย. 65 เวลา 17.00 น. เกิดวาตภัยในพื้นที่ ต.ท่าชัย (ม.5,7) ต.หาดท่าเสา (ม.8) ต.นางลือ (ม.15) อ.เมืองฯ ต.เขาแก้ว (ม.5) อ.สรรพยา ต.โพงาม (ม.2,3,4) ต.ห้วยกรดพัฒนา (ม.1,8) ต.แพรกศรีราชา (ม.8) อ.สรรคบุรี ต.หนองแขง (ม.5,7,12,18) ต.หันคา (ม.8) ต.สามง่ามท่าโบสถ์ (ม.2,3,9) อ.หันคา ต.คิ่งสำเภา (ม.1) อ.มโนรมย์ เบื้องต้นสำรวจพบบ้านเรือนประชาชนได้รับความเสียหายประมาณ 39 หลัง ไม่มีผู้ได้รับบาดเจ็บและเสียชีวิต โดย สนง.ปภ.จ. อำเภอบ.อ.ปท. จิตอาสา อ.ปพร. อาสาสมัคร มูลนิธิ และหน่วยงานที่เกี่ยวข้องเข้าสำรวจความเสียหายและให้การช่วยเหลือในเบื้องต้นแล้ว



1.2 อัคคีภัย

จ.กาฬสินธุ์ วันที่ 20 มิ.ย. 65 เวลา 01.00 น. เกิดเหตุเพลิงไหม้บ้านเรือนประชาชน เลขที่ 27 ม.1 ต.สระพังทอง อ.เขาวง เพลิงลุกลามไหม้บ้านเรือนเสียหาย 1 หลัง พบศพผู้เสียชีวิต 1 ราย (ชาย) ไม่มีผู้บาดเจ็บ โดย สนง.ปภ.จ. กพท. อำเภอ อปท. จิตอาสา อปพร. อาสาสมัคร มูลนิธิ เข้าอำนวยความสะดวกและทำการดับเพลิงจนสงบ สาเหตุอยู่ระหว่างการสอบสวนของเจ้าหน้าที่

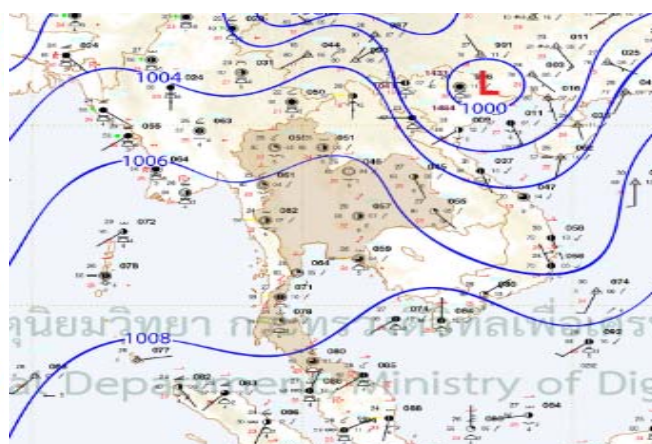
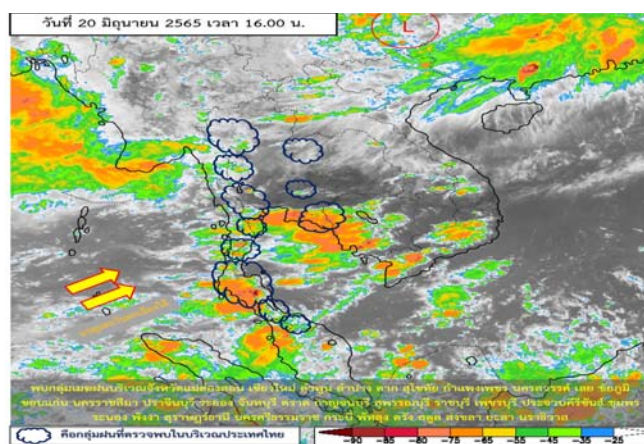


2. การคาดการณ์ลักษณะอากาศ

พยากรณ์อากาศ กรมอุตุนิยมวิทยา ประจำวันที่ 20 มิ.ย. 65 เวลา 17.00 น.

พยากรณ์อากาศ 24 ชั่วโมงข้างหน้า มรสุมตะวันตกเฉียงใต้ที่พัดปกคลุมทะเลอันดามัน ประเทศไทย และอ่าวไทยมีกำลังอ่อน ทำให้ประเทศไทยมีฝนน้อย แต่ยังคงมีฝนฟ้าคะนองเกิดขึ้นได้บางพื้นที่ และมีลมกระโชกแรง บางแห่ง บริเวณภาคตะวันออกเฉียงเหนือ และภาคกลาง ขอให้ประชาชนระมัดระวังอันตรายจากฝนฟ้าคะนอง และลมกระโชกแรงไว้ด้วย

ส่วนคลื่นลมบริเวณทะเลอันดามันและอ่าวไทยมีกำลังอ่อน โดยมีคลื่นสูงประมาณ 1 เมตร บริเวณที่มีฝนฟ้าคะนองคลื่นสูงมากกว่า 1 เมตร ขอให้ชาวเรือในบริเวณดังกล่าวเดินเรือด้วยความระมัดระวังบริเวณที่มีฝนฟ้าคะนองไว้ด้วย



3. ข้อมูลปริมาณฝนสูงสุดรายภาค เวลา 13.00 น. วันที่ 19 มิ.ย. 65 ถึง เวลา 13.00 น. วันที่ 20 มิ.ย. 65 (ข้อมูลกรมอุตุนิยมวิทยา)

ภาค	จังหวัด	สถานีวัด	อำเภอ/เขต	ปริมาณฝน
เหนือ	ตาก	-	อุ้มผาง	33.0 มม.
ตะวันออกเฉียงเหนือ	มหาสารคาม	-	โกสุมพิสัย	35.7 มม.
กลาง	ชัยนาท	-	สรรพยา	20.2 มม.
ตะวันออก	ระยอง	ต.ตะพง	เมืองฯ	8.5 มม.
ใต้ฝั่งตะวันออก	สุราษฎร์ธานี	-	พระแสง	24.2 มม.
ใต้ฝั่งตะวันตก	ภูเก็ต	-	เมืองฯ	24.2 มม.
กรุงเทพฯ และปริมณฑล	กรุงเทพมหานคร	กรมอุตุนิยมวิทยา	บางนา	76.0 มม.
เกณฑ์ปริมาณน้ำฝน	0.1-10 มม. = ฝนเล็กน้อย	10.1-35.0 มม. = ฝนปานกลาง	35.1-90.0 มม. = ฝนหนัก	มากกว่า 90.0 มม. = ฝนหนักมาก

4. ข้อมูลอุณหภูมิรายภาค (กรมอุตุนิยมวิทยา ณ วันที่ 20 มิ.ย. 65)

ภาค	อุณหภูมิ ต่ำสุด (°C)	จังหวัด	อุณหภูมิ สูงสุด (°C)	จังหวัด
เหนือ	20.2	ตาก	37.5	เพชรบูรณ์
ตะวันออกเฉียงเหนือ	16.0	เลย	38.0	มหาสารคาม
กลาง	21.4	สุพรรณบุรี	39.4	สุพรรณบุรี
ตะวันออก	23.8	ฉะเชิงเทรา	37.9	สระแก้ว
ใต้	23.2	ประจวบคีรีขันธ์	36.5	ประจวบคีรีขันธ์
กรุงเทพมหานคร/ปริมณฑล	22.8	สมุทรปราการ	37.7	กรุงเทพมหานคร

*** อุณหภูมิต่ำสุด 11.4 องศาเซลเซียส (ยอดดอยอินทนนท์ อ.จอมทอง จ.เชียงใหม่)

5. พื้นที่เฝ้าระวังและเตรียมพร้อมรับสถานการณ์

กองอำนวยการป้องกันและบรรเทาสาธารณภัยกลาง (กอปภ.ก.) ด้วยกองอำนวยการน้ำแห่งชาติ ได้ติดตามสถานการณ์น้ำทะเลหนุนสูงบริเวณแม่น้ำเจ้าพระยาและตามประกาศกรมอุทกศาสตร์ ฉบับที่ 10/2565 วันที่ 13 มิถุนายน 2565 พบว่าสภาวะระดับน้ำในแม่น้ำเจ้าพระยา บริเวณป้อมพระจุลจอมเกล้า จังหวัดสมุทรปราการ และพื้นที่ใกล้เคียงในระหว่างวันที่ 14 - 20 มิถุนายน 2565 เวลาประมาณ 18.00 - 00.30 น. เป็นช่วงที่น้ำทะเลหนุนสูง ประกอบกับลมตะวันตกเฉียงใต้พัดปกคลุมอ่าวไทยมีกำลังแรงทำให้ระดับน้ำในแม่น้ำเจ้าพระยาตอนล่างเพิ่มสูงกว่าที่คาดการณ์ คาดการณ์ว่าระดับน้ำอาจมีความสูงประมาณ 1.70 - 2.00 เมตร จากระดับทะเลปานกลาง ทำให้ระดับน้ำแม่น้ำเจ้าพระยาเพิ่มสูงขึ้นจากเดิมส่งผลกระทบต่อบริเวณพื้นที่ชุมชนนอกแนวคันกั้นน้ำและแนวเขื่อนชั่วคราวบริเวณที่ไม่มีแนวป้องกันน้ำถาวร (แนวฟันหลอ) โดยให้เฝ้าระวังสถานการณ์กรุงเทพมหานคร และจังหวัดสมุทรปราการ ระหว่างวันที่ 14 - 20 มิถุนายน 2565 กอปภ.กลาง จึงแจ้งให้จังหวัดสมุทรปราการ และกรุงเทพมหานคร ติดตามสถานการณ์และแจ้งเตือนประชาชนที่อยู่ในพื้นที่เสี่ยงภัยทราบล่วงหน้า พร้อมทั้งเตรียมความพร้อมในการปฏิบัติตามประกาศกองอำนวยการน้ำแห่งชาติ ฉบับที่ 16/2565 ลงวันที่ 13 มิถุนายน 2565

ตารางระดับน้ำในแม่น้ำเจ้าพระยา สูงสุด - ต่ำสุด (จุดวัดกองบัญชาการกองทัพเรือ กรุงเทพมหานคร)

ว/ด/ป	สูงสุด (เมตร)	เวลา	ต่ำสุด (เมตร)	เวลา
14 มิ.ย. 65	1.21	21.02 น.	0.49	00.26 น.
15 มิ.ย. 65	1.37	21.57 น.	0.56	01.03 น.
16 มิ.ย. 65	1.54	22.45 น.	0.69	01.40 น.
17 มิ.ย. 65	1.51	23.30 น.	0.86	06.14 น.
18 มิ.ย. 65	1.24	16.56 น.	0.65	04.57 น.
19 มิ.ย. 65	1.43	00.08 น.	0.62	05.37 น.
20 มิ.ย. 65	1.40	00.41 น.	0.52	06.19 น.

6. ข้อสั่งการรัฐมนตรีว่าการกระทรวงมหาดไทย/ผู้บัญชาการป้องกันและบรรเทาสาธารณภัยแห่งชาติ

รัฐมนตรีว่าการกระทรวงมหาดไทยในฐานะผู้บัญชาการป้องกันและบรรเทาสาธารณภัยแห่งชาติ ได้มีข้อสั่งการเมื่อวันที่ 6 พ.ค. 65 สั่งการให้กองอำนวยการป้องกันและบรรเทาสาธารณภัยจังหวัดเตรียมพร้อมรับสถานการณ์อุทกภัยในช่วงฤดูฝน ปี 2565 ดังนี้

ด้วยกรมอุตุนิยมวิทยาได้คาดการณ์ลักษณะอากาศช่วงฤดูฝนของประเทศไทย ปี 2565 ว่าฤดูฝนของประเทศไทยปีนี้ จะเริ่มต้นประมาณกลางเดือนพฤษภาคม และจะสิ้นสุดประมาณกลางเดือนตุลาคม โดยในช่วงเดือนสิงหาคมและกันยายน จะเป็นช่วงที่มีฝนตกชุกหนาแน่น และมีโอกาสสูงที่จะมีพายุหมุนเขตร้อนเคลื่อนผ่านประเทศไทยบริเวณภาคตะวันออกเฉียงเหนือ และภาคเหนือ ซึ่งจะส่งผลให้มีฝนตกหนักถึงหนักมากอาจก่อให้เกิดสภาวะน้ำท่วมฉับพลัน น้ำป่าไหลหลาก รวมทั้งน้ำล้นตลิ่งได้ในบางพื้นที่

เพื่อให้การเตรียมรับสถานการณ์อุทกภัยในช่วงฤดูฝนปี 2565 เป็นไปอย่างมีประสิทธิภาพ จึงให้กองอำนวยการป้องกันและบรรเทาสาธารณภัยจังหวัดดำเนินการ ดังนี้

1. การเตรียมความพร้อม

1.1 การเฝ้าระวังและติดตามสถานการณ์อุทกภัย ให้จัดตั้งคณะทำงานติดตามสถานการณ์ โดยมีหน่วยงานที่เกี่ยวข้องตามแผนเผชิญเหตุอุทกภัย ทำหน้าที่ติดตาม วิเคราะห์ข้อมูลสภาพอากาศ สถานการณ์น้ำ และประเมินสถานการณ์ที่อาจส่งผลให้เกิดสาธารณภัยในช่วงฤดูฝน เสนอต่อผู้อำนวยการจังหวัดในการเตรียมการเผชิญเหตุได้อย่างเหมาะสมกับสถานการณ์และสภาพพื้นที่

1.2 การจัดทำแผนเผชิญเหตุอุทกภัย ให้ทบทวนและปรับปรุงแผนเผชิญเหตุอุทกภัยของจังหวัด โดยให้ความสำคัญกับการจัดทำรายละเอียดในประเด็นสำคัญ อาทิ ข้อมูลพื้นที่เสี่ยงอุทกภัยดินถล่มในระดับหมู่บ้าน/ชุมชน รายการเครื่องมือ วัสดุ อุปกรณ์ เครื่องจักรกลสาธารณภัยของหน่วยงานต่างๆ การกำหนดจุด/พื้นที่ปลอดภัยประจำหมู่บ้าน/ชุมชน แผนรองรับการอพยพประชาชน และสถานที่จัดตั้งศูนย์พักพิงชั่วคราว การกำหนดบทบาทภารกิจหน่วยงานให้เหมาะสมกับโครงสร้างศูนย์บัญชาการเหตุการณ์จังหวัด ตามระบบบัญชาการเหตุการณ์ ช่องทางการสื่อสาร พื้นที่รับผิดชอบ และกำหนดตัวบุคคลหรือหน่วยงานที่เหมาะสมรับผิดชอบภารกิจให้ชัดเจน พร้อมทั้งกำหนดให้มีการซักซ้อมแนวทางการปฏิบัติตามแผนเผชิญเหตุอุทกภัยร่วมกับหน่วยงานที่เกี่ยวข้อง เพื่อสร้างความเข้าใจถึงกลไกการปฏิบัติงานร่วมกัน เมื่อเกิดสถานการณ์อุทกภัย

1.3 การระบายน้ำและการเพิ่มพื้นที่รองรับน้ำ ให้มอบหมายกองอำนวยการป้องกันและบรรเทาสาธารณภัยในแต่ละระดับ วางแผนการติดตั้งเครื่องจักรกลสาธารณภัยในพื้นที่เสี่ยงอุทกภัยไว้เป็นการล่วงหน้าอย่างเป็นระบบ โดยเฉพาะพื้นที่เสี่ยงในเขตชุมชน พื้นที่สำคัญทางเศรษฐกิจ และเส้นทางคมนาคมที่มักเกิดอุทกภัยเป็นประจำ ให้เร่งทำการขุดลอกท่อระบายน้ำ คูคลอง ทำความสะอาดร่องน้ำ สำหรับคู คลอง แหล่งน้ำต่างๆ ให้กำจัดวัชพืชขยะ สิ่งกีดขวางทางน้ำ เพื่อใช้รองรับน้ำฝน รวมถึงน้ำจากท่อระบายน้ำได้อย่างเต็มประสิทธิภาพ พร้อมทั้งให้วางแผนการลำเลียงน้ำที่มีการระบายในช่วงน้ำมากไปยังพื้นที่รองรับน้ำต่างๆ ที่มีน้ำน้อย อาทิ การเปิดทางน้ำการสูบส่งน้ำไปยังแหล่งน้ำสาธารณะ เป็นต้น เพื่อกักเก็บน้ำไว้ใช้กรณีเกิดสถานการณ์ฝนทิ้งช่วง

1.4 การตรวจสอบความมั่นคงแข็งแรงสถานที่ใช้กักเก็บน้ำกั้นน้ำ อาทิ อ่างเก็บน้ำ พนังกั้นน้ำ ให้มอบหมายหน่วยงานรับผิดชอบทำการสำรวจ ตรวจสอบ และปรับปรุงให้เกิดความมั่นคงแข็งแรง ตามหลักวิศวกรรมเพื่อรองรับกรณีฝนตกหนัก หรือน้ำไหลเข้า/ผ่านในปริมาณมาก รวมทั้งสร้างความมั่นใจให้กับประชาชนในพื้นที่

1.5 การแจ้งเตือนภัย เมื่อมีแนวโน้มการเกิดสถานการณ์อุทกภัย วาตภัย และดินถล่มให้แจ้งเตือนไปยังกองอำนวยการป้องกันและบรรเทาสาธารณภัยในแต่ละระดับ เพื่อเตรียมการให้ความช่วยเหลือตามแผนเผชิญเหตุอุทกภัย และให้แจ้งเตือนประชาชนทราบถึงสถานการณ์ในช่องทางต่างๆ เพื่อสร้างการรับรู้ถึงแนวทางการปฏิบัติตนให้เกิดความปลอดภัย ช่องทางการแจ้งข้อมูล และการขอรับความช่วยเหลือจากภาครัฐ

2. การเผชิญเหตุ

เมื่อเกิดหรือคาดว่าจะเกิดสถานการณ์อุทกภัย วาตภัย และดินถล่ม ให้ดำเนินการตามแนวทาง ดังนี้

2.1 จัดตั้งศูนย์บัญชาการเหตุการณ์จังหวัด อำเภอ และศูนย์ปฏิบัติการฉุกเฉินท้องถิ่นเพื่อเป็นศูนย์ควบคุมสั่งการ และอำนวยการหลักในการระดมสรรพกำลังตลอดจนการประสานการปฏิบัติระหว่างหน่วยงานต่างๆ ทั้งฝ่ายพลเรือน หน่วยทหาร องค์กรปกครองส่วนท้องถิ่น และองค์กรสาธารณกุศล

2.2 พื้นที่ที่เมื่อฝนตกหนัก มักเกิดน้ำท่วมขังสร้างความเสียหายต่อทรัพย์สินของประชาชน ให้มอบหมายฝ่ายปกครอง กำนัน ผู้ใหญ่บ้าน ผู้นำชุมชน อาสาสมัครป้องกันภัยฝ่ายพลเรือน ตลอดจนเชิญชวนประชาชนจิตอาสา ร่วมเฝ้าระวัง และร่วมกันกำจัดสิ่งกีดขวางทางน้ำ พร้อมทั้งบูรณาการหน่วยงานฝ่ายพลเรือน หน่วยทหาร ตลอดจนภาคเอกชน ในการใช้เครื่องจักรกลสาธารณภัยเปิดทางน้ำ หรือสูบน้ำระบายออกจากพื้นที่

2.3 จัดชุดปฏิบัติการให้ความช่วยเหลือประชาชนแต่ละด้านให้ครอบคลุม อาทิ ด้านการดำรงชีพ ให้จัดตั้งโรงครัวพระราชทาน การให้ความช่วยเหลือด้านอาหาร น้ำดื่ม การรักษาพยาบาล แก่ประชาชนที่ประสบภัยตามวงรอบอย่างต่อเนื่อง ด้านที่อยู่อาศัยให้บูรณาการหน่วยงาน ทั้งฝ่ายพลเรือน หน่วยทหาร อาสาสมัครประชาชนจิตอาสาและองค์กรปกครองส่วนท้องถิ่น เพื่อเร่งซ่อมแซมบ้านเรือนประชาชนโดยเร็ว และกรณีเส้นทางคมนาคมมีน้ำท่วมขังหรือได้รับความเสียหายจากอุทกภัย ให้จัดทำป้ายแจ้งเตือน จัดเจ้าหน้าที่อำนวยความสะดวกแนะนำเส้นทางเลี่ยงที่ปลอดภัย รวมทั้งจัดยานพาหนะที่เหมาะสม อาทิ เรือ รถยกสูง เพื่อให้ความช่วยเหลือประชาชน พร้อมทั้งเร่งซ่อมแซมเส้นทางที่ชำรุด/ถูกตัดขาด เพื่อให้ประชาชนสามารถกลับมาใช้ชีวิตได้ตามปกติโดยเร็ว

2.4 การรายงานสถานการณ์อุทกภัย ให้รายงานให้กระทรวงมหาดไทยทราบผ่านกองอำนวยการป้องกันและบรรเทาสาธารณภัยกลางตามช่องทางที่กำหนดอย่างต่อเนื่อง และเนื่องจากปัจจุบันยังคงมีสถานการณ์การแพร่ระบาดของโรคติดเชื้อไวรัสโคโรนา 2019 (COVID-19) จึงขอให้ความสำคัญกับการดำเนินการตามมาตรการป้องกันโรคของกระทรวงสาธารณสุขด้วย

7. สภาพน้ำในอ่างเก็บน้ำ (ข้อมูลกรมชลประทาน วันที่ 20 มิ.ย. 65)

ตารางสภาพน้ำในอ่างเก็บน้ำขนาดใหญ่ จำนวน 35 อ่าง

อ่างเก็บน้ำ	ความจุที่ รณก. (ล้าน ม ³)	ปริมาณน้ำในอ่างฯ		ปริมาณน้ำใช้การได้		ปริมาณน้ำไหลลงอ่างฯ		ปริมาณน้ำระบาย		ปริมาณน้ำ รับได้อีก (ล้าน ม ³)
		ปริมาตร (ล้าน ม ³)	% น้ำเก็บ กัก	ปริมาตร (ล้าน ม ³)	% น้ำ ใช้การ	วันนี้ (ล้าน ม ³)	เมื่อวาน (ล้าน ม ³)	วันนี้ (ล้าน ม ³)	เมื่อวาน (ล้าน ม ³)	
1. ภูมิพล (ตก)	13,462	5,873	44	2,073	21	0.75	0.00	8.00	8.00	7,589
2. สิริกิติ์(อต)	9,510	3,617	38	767	12	11.24	14.22	15.06	15.06	5,893
3. แม่จัดสมบุรณ์ชล(ชม)	265	124	47	112	44	0.22	0.26	0.33	0.32	141
4. แม่กวอดุมธารา(ชม)	263	100	38	86	35	0.17	0.17	0.05	0.04	163
5. กิวลม(ลป)	106	86	81	83	81	0.37	0.48	0.30	0.39	20
6. กิวคองมา(ลป)	170	132	78	126	77	0.20	0.20	0.00	0.00	38

อ่างเก็บน้ำ	ความจุที่ รณก. (ล้าน ม ³)	ปริมาณน้ำในอ่างฯ		ปริมาณน้ำใช้การได้		ปริมาณน้ำไหลลงอ่างฯ		ปริมาณน้ำระบาย		ปริมาณน้ำ รับได้อีก (ล้าน ม ³)
		ปริมาตร (ล้าน ม ³)	% น้ำเก็บ กัก	ปริมาตร (ล้าน ม ³)	% น้ำ ใช้การ	วันนี้ (ล้าน ม ³)	เมื่อวาน (ล้าน ม ³)	วันนี้ (ล้าน ม ³)	เมื่อวาน (ล้าน ม ³)	
7. แควน้อยบำรุงแดน(พล)	939	304	32	261	29	1.64	1.41	3.89	3.89	635
8. แม่มอก(ลป)	110	51	46	35	37	0.12	0.02	0.22	0.22	59
9. ห้วยหลวง(อต)	136	41	30	34	26	0.00	0.00	0.11	0.11	95
10. น้ำอูน(สน)	520	245	47	200	42	0.31	0.23	0.00	0.00	275
11. น้ำพุง(สน)	165	55	33	47	30	0.00	0.49	0.57	0.00	110
12. จุฬารณณ์(ชย)	164	89	54	52	41	0.00	0.10	0.53	0.37	75
13. อุบลรัตน์(ชก)	2,431	914	38	333	18	0.00	0.00	7.03	7.08	1,517
14. ลำปาว(กส)	1,980	764	39	664	35	0.56	0.57	5.07	5.11	1,216
15. ลำตะคอง(นม)	314	186	59	164	56	0.40	0.32	0.69	0.69	128
16. ลำพระเพลิง(นม)	155	96	62	94	61	0.49	0.16	0.00	0.00	59
17. มูลบย(นม)	141	88	63	81	61	0.00	0.15	0.09	0.09	53
18. ลำแฉะ(นม)	275	183	66	176	65	0.34	0.66	0.27	0.27	92
19. ลำนางรอง(บร)	121	96	79	93	79	0.12	0.06	0.15	0.16	25
20. สิรินคร(อบ)	1,966	1,045	53	213	19	3.75	0.00	5.01	4.90	921
21. ป่าสักชลสิทธิ์(ลป)	960	224	23	221	23	1.56	0.02	4.33	4.33	736
22. ทับเสลา(อน)	160	80	50	63	44	0.12	0.00	0.00	0.00	80
23. กระเสียว(สพ)	299	197	66	157	61	0.08	0.06	1.73	1.74	102
24. ศรีนครินทร์(กจ)	17,745	14,181	80	3,916	52	8.06	10.24	14.93	19.98	3,564
25. วชิราลงกรณ์(กจ)	8,860	4,707	53	1,695	29	4.70	4.69	20.02	20.05	4,153
26. ขุนด่านปราการชล (นย)	224	43	19	38	18	0.14	0.36	0.65	0.67	181
27. คลองสิียด(ฉช)	420	94	22	64	16	0.00	0.21	0.14	0.14	326
28. บางพระ(ชบ)	117	82	70	70	66	0.04	0.04	0.34	0.34	35
29. หนองปลาไหล(รย)	164	121	74	108	72	0.42	0.99	0.42	0.42	43
30. ประแสร์(รย)	295	197	67	177	64	0.61	0.95	0.80	0.80	98
31. นฤปดินทรจินดา(ปจ)	295	72	24	52	19	0.09	0.00	0.05	0.05	223
32. แก่งกระจาน(พบ)	710	354	50	289	45	0.89	0.89	1.30	1.30	356
33. ปราณบุรี(ปช)	391	217	55	199	53	0.00	0.00	1.67	1.67	174
34. รัชชประภา(สฎ)	5,639	3,073	54	1,721	40	2.70	4.16	4.87	11.37	2,566
35. บางยาง(ยล)	1,454	1,077	74	801	68	8.06	9.68	6.06	5.99	377
รวมทั้งประเทศ	70,926	38,808	55	15,265	32	48.15	52.02	104.68	116.14	32,118
หมายเหตุ	ปริมาณน้ำที่มากกว่า ร้อยละ 80	ปริมาณน้ำที่น้อยกว่าหรือเท่ากับ ร้อยละ 30			ปริมาณน้ำที่ใช้การได้ น้อยกว่าร้อยละ 30			% น้ำเก็บกัก / ปริมาณน้ำไหลเข้าอ่างฯ / ปริมาณ น้ำระบาย สูงสุด		

อ่างเก็บน้ำขนาดใหญ่ที่ปริมาณน้ำเก็บกักอยู่ในเกณฑ์มากกว่าร้อยละ 80 ขึ้นไป จำนวน 1 อ่าง (กิ่วลม)
อ่างเก็บน้ำขนาดใหญ่ที่ปริมาณน้ำน้อยกว่าหรือเท่ากับ ร้อยละ 30 ของความจุอ่างฯ จำนวน 5 อ่าง
(ห้วยหลวง ป่าสักชลสิทธิ์ ขุนด่านปราการชล คลองสิียด และนฤปดินทรจินดา)

อ่างเก็บน้ำขนาดใหญ่ที่ปริมาณน้ำที่ใช้การได้อยู่ในเกณฑ์น้อยกว่าร้อยละ 30 ของความจุอ่างฯ
จำนวน 11 อ่าง (ภูมิพล สิริกิติ์ แควน้อยบำรุงแดน ห้วยหลวง อุบลรัตน์ สิรินคร ป่าสักชลสิทธิ์ วชิราลงกรณ์
ขุนด่านปราการชล คลองสิียด และนฤปดินทรจินดา)

8. สถิติอุบัติเหตุทางถนน วันที่ 20 มิ.ย. 65 (ข้อมูลจากบริษัทกลางคุ้มครองผู้ประสบภัยจากรถจำกัด ยังไม่รวมข้อมูล สตช. และ สธ.)

ช่วงเวลา	ผู้เสียชีวิต	ผู้บาดเจ็บ	รวม
19 มิ.ย. 65	21	2,558	2,579
1-19 มิ.ย. 65	720	45,291	46,011
1 ม.ค. 65 - 19 มิ.ย. 65	6,898	410,398	417,296

จึงเรียนมาเพื่อโปรดทราบ

นายบุญธรรม เลิศสุขีเกษม
อธิบดีกรมป้องกันและบรรเทาสาธารณภัย
ผู้อำนวยการกลาง