



รายงานสถานการณ์สาธารณภัย

กรมป้องกันและบรรเทาสาธารณภัย กระทรวงมหาดไทย

ศูนย์อำนวยการบรรเทาสาธารณภัย (ส่วนปฏิบัติการ) www.nirapai.com

โทรสาร 0-2241-7450-6 สายด่วนนิรภัย 1784 Line @1784DDPM



ที่ของข่าว 354/2565

วันที่ 19 มิถุนายน 2565

(เวลา 18.00 น.)

กรมป้องกันและบรรเทาสาธารณภัยขอรายงานสถานการณ์สาธารณภัยประจำวัน ดังนี้

1. สถานการณ์สาธารณภัย

วาตภัย

สถานการณ์มรสุมตะวันตกเฉียงใต้พัดปกคลุมทะเลอันดามัน ประเทศไทย และอ่าวไทย ประกอบกับมีหย่อมความกดอากาศต่ำปกคลุมประเทศเวียดนามตอนบนและประเทศจีนตอนล่าง ลักษณะเช่นนี้ทำให้ประเทศไทยยังคงมีฝนฟ้าคะนองเกิดขึ้น โดยมีลมกระโชกแรงและมีฝนตกหนักบางแห่ง ในระหว่างวันที่ 17 - 19 มิ.ย. 65 ทำให้เกิดสถานการณ์วาตภัยในพื้นที่ 12 จ. (พะเยา สุโขทัย กำแพงเพชร อุตรดิตถ์ สมุทรสาคร อำนาจเจริญ นครราชสีมา ขอนแก่น ร้อยเอ็ด มหาสารคาม บุรีรัมย์ ตรัง) 21 อ. 40 ต. 79 ม. บ้านเรือนประชาชนได้รับความเสียหาย 209 หลัง ไม่มีผู้ได้รับบาดเจ็บและเสียชีวิต ดังนี้

จังหวัด	วันเกิดเหตุ	ผลกระทบ			รายชื่ออำเภอ	ความเสียหาย			สถานการณ์ปัจจุบัน
		อำเภอ	ตำบล	หมู่บ้าน		หลัง	เสียชีวิต	บาดเจ็บ	
ภาคเหนือ รวม 4 จังหวัด 6 อ. 12 ต. 24 ม. บ้านเรือนประชาชนได้รับความเสียหาย 42 หลัง									
1. พะเยา	17 มิ.ย. 65	1	1	3	จุน	4	-	-	อยู่ระหว่างการให้ความช่วยเหลือ
2. สุโขทัย	17 มิ.ย. 65	1	2	2	สวรรคโลก	3	-	-	อยู่ระหว่างการให้ความช่วยเหลือ
3. กำแพงเพชร	17 มิ.ย. 65	3	7	10	ขานนวลลักษบุรี เมืองฯ พรานกระต่าย	23	-	-	อยู่ระหว่างการให้ความช่วยเหลือ
4. อุตรดิตถ์	17 มิ.ย. 65	1	2	9	พิชัย	12	-	-	อยู่ระหว่างการให้ความช่วยเหลือ
ภาคกลาง รวม 1 จังหวัด 3 อ. 6 ต. 6 ม. บ้านเรือนประชาชนได้รับความเสียหาย - หลัง									
5. สมุทรสาคร	17 มิ.ย. 65	3	6	6	บ้านแพ้ว เมืองฯ กระทุ่มแบน	-	-	-	อยู่ระหว่างการให้ความช่วยเหลือ

จังหวัด	วันเกิดเหตุ	ผลกระทบ			รายชื่ออำเภอ	ความเสียหาย			สถานการณ์ปัจจุบัน
		อำเภอ	ตำบล	หมู่บ้าน		หลัง	เสียชีวิต	บาดเจ็บ	
ภาคตะวันออกเฉียงเหนือ รวม 6 จังหวัด 11 อ. 19 ต. 40 ม. บ้านเรือนประชาชนได้รับความเสียหาย 96 หลัง									
6.อำนาจเจริญ	17 มิ.ย. 65	1	1	1	พนา	6	-	-	อยู่ระหว่างการให้ความช่วยเหลือ
7. นครราชสีมา	17 มิ.ย. 65	1	1	2	สีคิ้ว	4	-	-	อยู่ระหว่างการให้ความช่วยเหลือ
8. ขอนแก่น	17 มิ.ย. 65	2	2	2	พล แวงใหญ่	11	-	-	อยู่ระหว่างการให้ความช่วยเหลือ
9. ร้อยเอ็ด	17 มิ.ย. 65	3	7	20	จตุรพักตรพิมาน ศรีสมเด็จ เมืองฯ	55	-	-	อยู่ระหว่างการสำรวจให้ความช่วยเหลือ
10. มหาสารคาม	17 มิ.ย. 65	3	7	13	นาดี ยางสีสุราช วาปีปทุม	11	-	-	อยู่ระหว่างการให้ความช่วยเหลือ
11.บุรีรัมย์	18 มิ.ย. 65	1	1	2	ลำปลายมาศ	9	-	-	อยู่ระหว่างการให้ความช่วยเหลือ
ภาคใต้ รวม 1 จังหวัด 1 อ. 2 ต. 9 ม. บ้านเรือนประชาชนได้รับความเสียหาย 71 หลัง									
12. ตรัง	17 มิ.ย. 65	1	2	9	ห้วยยอด	71	-	-	อยู่ระหว่างการให้ความช่วยเหลือ

จ.บุรีรัมย์ วันที่ 18 มิ.ย. 65 เวลา 20.30 น. เกิดวาตภัยในพื้นที่ (ม.3,15) ต.แสลงพัน อ.ลำปลายมาศ เบื้องต้นสำรวจพบบ้านเรือนประชาชนได้รับความเสียหายประมาณ 9 หลัง ไม่มีผู้ได้รับบาดเจ็บและเสียชีวิต โดย สนง.ปภ.จ. อำเภอ อปท. อปพร. อาสาสมัคร จิตอาสา มูลนิธิ และหน่วยงานที่เกี่ยวข้องเข้าสำรวจความเสียหายและให้การช่วยเหลือในเบื้องต้นแล้ว

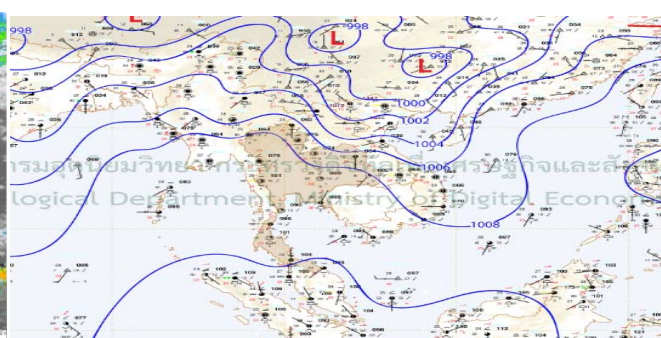
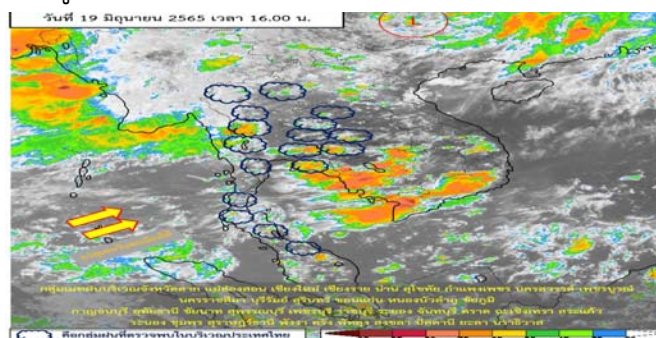


2. การคาดการณ์ลักษณะอากาศ

พยากรณ์อากาศ กรมอุตุนิยมวิทยา ประจำวันที่ 19 มิ.ย. 65 เวลา 17.00 น.

พยากรณ์อากาศ 24 ชั่วโมงข้างหน้า ประเทศไทยมีฝนลดน้อยลง แต่ยังคงมีฝนฟ้าคะนองเกิดขึ้นได้บางพื้นที่ ส่วนมากบริเวณด้านรับมรสุมตะวันตกเฉียงใต้ ขอให้ประชาชนระมัดระวังอันตรายจากการสัญจรผ่านบริเวณที่มีฝนไว้ด้วย ทั้งนี้เนื่องจากมรสุมตะวันตกเฉียงใต้ที่พัดปกคลุมทะเลอันดามัน ประเทศไทย และอ่าวไทยมีกำลังอ่อน

ส่วนคลื่นลมบริเวณทะเลอันดามันและอ่าวไทยมีกำลังอ่อน โดยมีคลื่นสูงประมาณ 1 เมตร บริเวณที่มีฝนฟ้าคะนองคลื่นสูงมากกว่า 1 เมตร ขอให้ชาวเรือในบริเวณดังกล่าวเดินเรือด้วยความระมัดระวังบริเวณที่มีฝนฟ้าคะนองไว้ด้วย



3. ข้อมูลปริมาณฝนสูงสุดรายภาค เวลา 13.00 น. วันที่ 18 มิ.ย. 65 ถึง เวลา 13.00 น. วันที่ 19 มิ.ย. 65 (ข้อมูลกรมอุตุนิยมวิทยา)

ภาค	จังหวัด	สถานีวัด	อำเภอ/เขต	ปริมาณฝน
เหนือ	ตาก	-	แม่สอด	9.4 มม.
ตะวันออกเฉียงเหนือ	-	-	-	-
กลาง	-	-	-	-
ตะวันออก	ชลบุรี	-	เมืองฯ	24.3 มม.
ใต้ฝั่งตะวันออก	ชุมพร	-	เมืองฯ	8.2 มม.
ใต้ฝั่งตะวันตก	ภูเก็ต	ท่าอากาศยานภูเก็ต	ถลาง	11.5 มม.
กรุงเทพฯและปริมณฑล	สมุทรปราการ	ท่าอากาศยานสุวรรณภูมิ	บางพลี	9.6 มม.
เกณฑ์ปริมาณน้ำฝน	0.1-10 มม.= ฝนเล็กน้อย	10.1-35.0 มม.= ฝนปานกลาง	35.1-90.0 มม. = ฝนหนัก	มากกว่า 90.0 มม. = ฝนหนักมาก

4. ข้อมูลอุณหภูมิรายภาค (กรมอุตุนิยมวิทยา ณ วันที่ 19 มิ.ย. 65)

ภาค	อุณหภูมิต่ำสุด (°C)	จังหวัด	อุณหภูมิสูงสุด (°C)	จังหวัด
เหนือ	23.3	แม่ฮ่องสอน ตาก	36.1	เพชรบูรณ์
ตะวันออกเฉียงเหนือ	23.8	เลย	36.5	มหาสารคาม
กลาง	23.0	สุพรรณบุรี	37.7	กาญจนบุรี
ตะวันออก	24.0	ฉะเชิงเทรา	37.0	ชลบุรี
ใต้	23.0	นราธิวาส	37.0	ประจวบคีรีขันธ์
กรุงเทพมหานคร/ปริมณฑล	25.7	สมุทรปราการ	37.0	ปทุมธานี กรุงเทพมหานคร

*** อุณหภูมียอดดอยต่ำสุด 10.9 องศาเซลเซียส (ยอดดอยอินทนนท์ อ.จอมทอง จ.เชียงใหม่)

5. พื้นที่เฝ้าระวังและเตรียมพร้อมรับสถานการณ์

กองอำนวยการป้องกันและบรรเทาสาธารณภัยกลาง (กอปภ.ก.) ด้วยกองอำนวยการน้ำแห่งชาติ ได้ติดตามสถานการณ์น้ำทะเลหนุนสูงบริเวณแม่น้ำเจ้าพระยาและตามประกาศกรมอุทกศาสตร์ ฉบับที่ 10/2565 วันที่ 13 มิถุนายน 2565 พบว่าสภาวะระดับน้ำในแม่น้ำเจ้าพระยา บริเวณป้อมพระจุลจอมเกล้า จังหวัดสมุทรปราการ และพื้นที่ใกล้เคียงในระหว่างวันที่ 14 - 20 มิถุนายน 2565 เวลาประมาณ 18.00 - 00.30 น. เป็นช่วงที่น้ำทะเลหนุนสูง ประกอบกับลมตะวันตกเฉียงใต้พัดปกคลุมอ่าวไทยมีกำลังแรงทำให้อ่าวต๋องน้ำในแม่น้ำเจ้าพระยาตอนล่างเพิ่มสูงกว่าที่คาดการณ์ คาดการณ์ว่าระดับน้ำอาจมีความสูงประมาณ 1.70 - 2.00 เมตรจากระดับทะเลปานกลาง ทำให้อ่าวต๋องน้ำในแม่น้ำเจ้าพระยาเพิ่มสูงขึ้นจากเดิมส่งผลกระทบต่อบริเวณพื้นที่ชุมชนนอกแนวคันกั้นน้ำและแนวเขื่อนชั่วคราวบริเวณที่ไม่มีแนวป้องกันน้ำถาวร (แนวฟันหลอ) โดยให้เฝ้าระวังสถานการณ์กรุงเทพมหานคร และจังหวัดสมุทรปราการ ระหว่างวันที่ 14 - 20 มิถุนายน 2565 กอปภ.ก.กลาง จึงแจ้งให้จังหวัดสมุทรปราการ และกรุงเทพมหานคร ติดตามสถานการณ์และแจ้งเตือนประชาชนที่อยู่ในพื้นที่เสี่ยงภัยทราบล่วงหน้า พร้อมทั้งเตรียมความพร้อมในการปฏิบัติตามประกาศกองอำนวยการน้ำแห่งชาติ ฉบับที่ 16/2565 ลงวันที่ 13 มิถุนายน 2565

ตารางระดับน้ำในแม่น้ำเจ้าพระยา สูงสุด - ต่ำสุด (จุดวัดกองบัญชาการกองทัพเรือ กรุงเทพมหานคร)

ว/ด/ป	สูงสุด (เมตร)	เวลา	ต่ำสุด (เมตร)	เวลา
14 มิ.ย. 65	1.21	21.02 น.	0.49	00.26 น.
15 มิ.ย. 65	1.37	21.57 น.	0.56	01.03 น.
16 มิ.ย. 65	1.54	22.45 น.	0.69	01.40 น.
17 มิ.ย. 65	1.51	23.30 น.	0.86	06.14 น.
18 มิ.ย. 65	1.24	16.56 น.	0.65	04.57 น.
19 มิ.ย. 65	1.43	00.08 น.	0.62	05.37 น.
20 มิ.ย. 65	1.40	00.41 น.	0.52	06.19 น.

6. ข้อสั่งการรัฐมนตรีว่าการกระทรวงมหาดไทย/ผู้บัญชาการป้องกันและบรรเทาสาธารณภัยแห่งชาติ

รัฐมนตรีว่าการกระทรวงมหาดไทยในฐานะผู้บัญชาการป้องกันและบรรเทาสาธารณภัยแห่งชาติ ได้มีข้อสั่งการเมื่อวันที่ 6 พ.ค. 65 สั่งการให้กองอำนวยการป้องกันและบรรเทาสาธารณภัยจังหวัดเตรียมพร้อมรับสถานการณ์อุทกภัยในช่วงฤดูฝน ปี 2565 ดังนี้

ด้วยกรมอุตุนิยมวิทยาได้คาดการณ์ลักษณะอากาศช่วงฤดูฝนของประเทศไทย ปี 2565 ว่าฤดูฝนของประเทศไทยปีนี้ จะเริ่มต้นประมาณกลางเดือนพฤษภาคม และจะสิ้นสุดประมาณกลางเดือนตุลาคม โดยในช่วงเดือนสิงหาคมและกันยายน จะเป็นช่วงที่มีฝนตกชุกหนาแน่น และมีโอกาสสูงที่จะมีพายุหมุนเขตร้อนเคลื่อนผ่านประเทศไทยบริเวณภาคตะวันออกเฉียงเหนือ และภาคเหนือ ซึ่งจะส่งผลให้มีฝนตกหนักถึงหนักมากอาจก่อให้เกิดสภาวะน้ำท่วมฉับพลัน น้ำป่าไหลหลาก รวมทั้งน้ำล้นตลิ่งได้ในบางพื้นที่

เพื่อให้การเตรียมรับสถานการณ์อุทกภัยในช่วงฤดูฝนปี 2565 เป็นไปอย่างมีประสิทธิภาพ จึงให้กองอำนวยการป้องกันและบรรเทาสาธารณภัยจังหวัดดำเนินการ ดังนี้

1. การเตรียมความพร้อม

1.1 การเฝ้าระวังและติดตามสถานการณ์อุทกภัย ให้จัดตั้งคณะทำงานติดตามสถานการณ์ โดยมีหน่วยงานที่เกี่ยวข้องตามแผนเผชิญเหตุอุทกภัย ทำหน้าที่ติดตาม วิเคราะห์ข้อมูลสภาพอากาศ สถานการณ์น้ำ และประเมินสถานการณ์ที่อาจส่งผลให้เกิดสาธารณภัยในช่วงฤดูฝน เสนอต่อผู้อำนวยการจังหวัดในการเตรียมการเผชิญเหตุได้อย่างเหมาะสมกับสถานการณ์และสภาพพื้นที่

1.2 การจัดทำแผนเผชิญเหตุอุทกภัย ให้ทบทวนและปรับปรุงแผนเผชิญเหตุอุทกภัยของจังหวัด โดยให้ความสำคัญกับการจัดทำรายละเอียดในประเด็นสำคัญ อาทิ ข้อมูลพื้นที่เสี่ยงอุทกภัยดินถล่มในระดับหมู่บ้าน/ชุมชน รายการเครื่องมือ วัสดุ อุปกรณ์ เครื่องจักรกลสาธารณภัยของหน่วยงานต่างๆ การกำหนดจุด/พื้นที่ปลอดภัยประจำหมู่บ้าน/ชุมชน แผนรองรับการอพยพประชาชน และสถานที่จัดตั้งศูนย์พักพิงชั่วคราว การกำหนดบทบาทภารกิจหน่วยงานให้เหมาะสมกับโครงสร้างศูนย์บัญชาการเหตุการณ์จังหวัด ตามระบบบัญชาการเหตุการณ์ ช่องทางการสื่อสาร พื้นที่รับผิดชอบ และกำหนดตัวบุคคลหรือหน่วยงานที่เหมาะสมรับผิดชอบภารกิจให้ชัดเจน พร้อมทั้งกำหนดให้มีการซักซ้อมแนวทางการปฏิบัติตามแผนเผชิญเหตุอุทกภัยร่วมกับหน่วยงานที่เกี่ยวข้อง เพื่อสร้างความเข้าใจถึงกลไกการปฏิบัติงานร่วมกัน เมื่อเกิดสถานการณ์อุทกภัย

1.3 การระบายน้ำและการเพิ่มพื้นที่รองรับน้ำ ให้มอบหมายกองอำนาจการป้องกันและบรรเทาสาธารณภัยในแต่ละระดับ วางแผนการติดตั้งเครื่องจักรกลสาธารณภัยในพื้นที่เสี่ยงอุทกภัยไว้เป็นการล่วงหน้าอย่างเป็นระบบ โดยเฉพาะพื้นที่เสี่ยงในเขตชุมชน พื้นที่สำคัญทางเศรษฐกิจ และเส้นทางคมนาคมที่มักเกิดอุทกภัยเป็นประจำ ให้เร่งทำการขุดลอกท่อระบายน้ำ คูคลอง ทำความสะอาดร่องน้ำ สำหรับคู คลอง แหล่งน้ำต่างๆ ให้กำจัดวัชพืชขยะสิ่งกีดขวางทางน้ำ เพื่อใช้รองรับน้ำฝน รวมถึงน้ำจากท่อระบายน้ำได้อย่างเต็มประสิทธิภาพ พร้อมทั้งให้วางแผนการลำเลียงน้ำที่มีการระบายในช่วงน้ำมากไปยังพื้นที่รองรับน้ำต่างๆ ที่มีน้ำน้อย อาทิ การเปิดทางน้ำการสูบส่งน้ำไปยังแหล่งน้ำสาธารณะ เป็นต้น เพื่อกักเก็บน้ำไว้ใช้กรณีเกิดสถานการณ์ฝนทิ้งช่วง

1.4 การตรวจสอบความมั่นคงแข็งแรงสถานที่ใช้กักเก็บน้ำกั้นน้ำ อาทิ อ่างเก็บน้ำ พังกั้นน้ำ ให้มอบหมายหน่วยงานรับผิดชอบทำการสำรวจ ตรวจสอบ และปรับปรุงให้เกิดความมั่นคงแข็งแรง ตามหลักวิศวกรรมเพื่อรองรับกรณีฝนตกหนัก หรือน้ำไหลเข้า/ผ่านในปริมาณมาก รวมทั้งสร้างความมั่นใจให้กับประชาชนในพื้นที่

1.5 การแจ้งเตือนภัย เมื่อมีแนวโน้มการเกิดสถานการณ์อุทกภัย วาตภัย และดินถล่ม ให้แจ้งเตือนไปยังกองอำนาจการป้องกันและบรรเทาสาธารณภัยในแต่ละระดับ เพื่อเตรียมการให้ความช่วยเหลือตามแผนเผชิญเหตุอุทกภัย และให้แจ้งเตือนประชาชนทราบถึงสถานการณ์ในช่องทางต่างๆ เพื่อสร้างการรับรู้ถึงแนวทางการปฏิบัติตนให้เกิดความปลอดภัย ช่องทางการแจ้งข้อมูล และการขอรับความช่วยเหลือจากภาครัฐ

2. การเผชิญเหตุ

เมื่อเกิดหรือคาดว่าจะเกิดสถานการณ์อุทกภัย วาตภัย และดินถล่ม ให้ดำเนินการตามแนวทาง ดังนี้

2.1 จัดตั้งศูนย์บัญชาการเหตุการณ์จังหวัด อำเภอ และศูนย์ปฏิบัติการฉุกเฉินท้องถิ่นเพื่อเป็นศูนย์ควบคุมสั่งการ และอำนาจการหลักในการระดมสรรพกำลังตลอดจนการประสานการปฏิบัติระหว่างหน่วยงานต่างๆ ทั้งฝ่ายพลเรือน หน่วยทหาร องค์กรปกครองส่วนท้องถิ่น และองค์กรสาธาณกุศล

2.2 พื้นที่ที่เมื่อฝนตกหนัก มักเกิดน้ำท่วมซึ่งสร้างความเสียหายต่อทรัพย์สินของประชาชน ให้มอบหมายฝ่ายปกครอง กำนัน ผู้ใหญ่บ้าน ผู้นำชุมชน อาสาสมัครป้องกันภัยฝ่ายพลเรือน ตลอดจนเชิญชวนประชาชนจิตอาสา ร่วมเฝ้าระวัง และร่วมกันกำจัดสิ่งกีดขวางทางน้ำ พร้อมทั้งบูรณาการหน่วยงานฝ่ายพลเรือน หน่วยทหาร ตลอดจนภาคเอกชน ในการใช้เครื่องจักรกลสาธารณภัยเปิดทางน้ำ หรือสูบน้ำระบายออกจากพื้นที่

2.3 จัดชุดปฏิบัติการให้ความช่วยเหลือประชาชนแต่ละด้านให้ครอบคลุม อาทิ ด้านการดำรงชีพ ให้จัดตั้งโรงครัวพระราชทาน การให้ความช่วยเหลือด้านอาหาร น้ำดื่ม การรักษาพยาบาล แก่ประชาชนที่ประสบภัยตามวงรอบอย่างต่อเนื่อง ด้านที่อยู่อาศัยให้บูรณาการหน่วยงาน ทั้งฝ่ายพลเรือน หน่วยทหาร อาสาสมัครประชาชนจิตอาสาและองค์กรปกครองส่วนท้องถิ่น เพื่อเร่งซ่อมแซมบ้านเรือนประชาชนโดยเร็ว และกรณีเส้นทางคมนาคมมีน้ำท่วมขังหรือได้รับความเสียหายจากอุทกภัย ให้จัดทำป้ายแจ้งเตือน จัดเจ้าหน้าที่อำนวยความสะดวกแนะนำเส้นทางเลี่ยงที่ปลอดภัย รวมทั้งจัดยานพาหนะที่เหมาะสม อาทิ เรือ รถยกสูง เพื่อให้ความช่วยเหลือประชาชน พร้อมทั้งเร่งซ่อมแซมเส้นทางที่ชำรุด/ถูกตัดขาด เพื่อให้ประชาชนสามารถกลับมาใช้ชีวิตได้ตามปกติโดยเร็ว

2.4 การรายงานสถานการณ์อุทกภัย ให้รายงานให้กระทรวงมหาดไทยทราบผ่านกองอำนาจการป้องกันและบรรเทาสาธารณภัยกลางตามช่องทางที่กำหนดอย่างต่อเนื่อง และเนื่องจากปัจจุบันยังคงมีสถานการณ์การแพร่ระบาดของโรคติดเชื้อไวรัสโคโรนา 2019 (COVID-19) จึงขอให้ความสำคัญกับการดำเนินการตามมาตรการป้องกันโรคของกระทรวงสาธารณสุขด้วย

7. สภาพน้ำในอ่างเก็บน้ำ (ข้อมูลกรมชลประทาน วันที่ 19 มิ.ย. 65)

ตารางสภาพน้ำในอ่างเก็บน้ำขนาดใหญ่ จำนวน 35 อ่าง

อ่างเก็บน้ำ	ความจุที่ รณก. (ล้าน ม ³)	ปริมาณน้ำในอ่างฯ		ปริมาณน้ำใช้การได้		ปริมาณน้ำไหลลงอ่างฯ		ปริมาณน้ำระบาย		ปริมาณน้ำ รับได้อีก (ล้าน ม ³)
		ปริมาณ (ล้าน ม ³)	% น้ำเก็บ กัก	ปริมาณ (ล้าน ม ³)	% น้ำ ใช้การ	วันนี้ (ล้าน ม ³)	เมื่อวาน (ล้าน ม ³)	วันนี้ (ล้าน ม ³)	เมื่อวาน (ล้าน ม ³)	
1. ภูมิพล (ตก)	13,462	5,881	44	2,081	22	0.00	4.35	8.00	10.00	7,581
2. สิริกิติ์(อต)	9,510	3,621	38	771	12	14.22	21.68	15.06	15.06	5,889
3. แม่จัดสมบูรณ์ชล(ชม)	265	124	47	112	44	0.26	0.26	0.32	0.30	141
4. แม่กวางอุดมธารา(ชม)	263	100	38	86	35	0.17	0.13	0.04	0.05	163
5.กิวลม(ลป)	106	86	81	83	80	0.48	1.03	0.39	0.37	20
6. กิวคองมา(ลป)	170	132	77	125	77	0.20	0.20	0.00	0.00	38
7. แควน้อยบำรุงแดน(พล)	939	307	33	264	29	1.41	1.59	3.89	3.89	630
8. แม่มอก(ลป)	110	51	46	35	37	0.02	0.00	0.22	0.22	59
9. ห้วยหลวง(อต)	136	41	30	34	27	0.00	0.17	0.11	0.11	95
10. น้ำอูน(สน)	520	245	47	200	42	0.23	0.73	0.00	0.00	275
11. น้ำพุง(สน)	165	56	34	48	31	0.49	0.00	0.00	0.56	109
12. จุฬารักษ์(ชย)	164	90	55	53	42	0.10	0.13	0.37	0.00	74
13. อุบลรัตน์(ชก)	2,431	922	38	341	18	0.00	4.05	7.08	7.05	1,509
14. ลำปาว(กส)	1,980	770	39	670	36	0.57	2.36	5.11	5.14	1,210
15. ลำตะคอง(นม)	314	191	61	169	56	0.32	0.38	0.69	0.69	123
16. ลำพระเพลิง(นม)	155	95	61	94	61	0.16	0.25	0.00	0.00	60
17. มูลบน(นม)	141	89	63	82	61	0.15	0.00	0.09	0.09	52
18. ลำแซะ(นม)	275	183	66	176	65	0.66	0.00	0.27	0.29	92
19. ลำนางรอง(บร)	121	96	79	93	79	0.06	0.24	0.16	0.15	25
20. สิรินคร(อบ)	1,966	1,047	53	215	19	0.00	1.77	4.90	5.00	919
21. ป่าสักชลสิทธิ์(ลป)	960	227	24	224	23	0.02	5.42	4.33	4.34	733
22. ทับเสลา(อน)	160	80	50	63	44	0.00	0.13	0.00	0.00	80
23. กระเสียว(สพ)	299	199	66	159	61	0.06	0.21	1.74	1.74	100
24. ศรีนครินทร์(กจ)	17,745	14,192	80	3,927	52	10.24	4.85	19.98	19.98	3,553
25. วชิราลงกรณ์(กจ)	8,860	4,723	53	1,711	29	4.69	1.96	20.05	20.03	4,137
26. ขุนด่านปราการชล(นย)	224	44	20	39	18	0.36	0.09	0.67	0.67	180
27. คลองสิยยัด(ฉช)	420	94	22	64	16	0.21	0.40	0.14	0.14	326
28. บางพระ(ชบ)	117	82	70	70	67	0.04	0.03	0.34	0.33	35
29. หนองปลาไหล(รย)	164	122	74	108	72	0.99	1.57	0.42	0.42	42
30. ประแสร์(รย)	295	197	67	177	65	0.95	2.31	0.80	0.80	98
31. นฤปดินทรจินดา(ปจ)	295	72	24	52	19	0.00	0.00	0.05	0.05	223
32. แก่งกระจาน(พบ)	710	355	50	290	45	0.89	0.89	1.30	1.30	355
33. ปราณบุรี(ปช)	391	219	56	202	54	0.00	0.00	1.67	1.67	172
34. รัชชประภา(สฎ)	5,639	3,075	55	1,724	40	4.16	4.01	11.37	9.96	2,564
35. บางยาง(ยล)	1,454	1,076	74	799	68	9.68	9.87	5.99	12.06	378
รวมทั้งประเทศ	70,926	38,881	55	15,339	32	52.02	71.04	116.14	122.45	32,045
หมายเหตุ	ปริมาณน้ำที่มากกว่า ร้อยละ 80		ปริมาณน้ำที่น้อยกว่าหรือเท่ากับ ร้อยละ 30		ปริมาณน้ำที่ใช้การได้ น้อยกว่าร้อยละ 30		% น้ำเก็บกัก / ปริมาณน้ำไหลเข้าอ่างฯ / ปริมาณ น้ำระบาย สูงสุด			

อ่างเก็บน้ำขนาดใหญ่ที่ปริมาณน้ำเก็บกักอยู่ในเกณฑ์มากกว่าร้อยละ 80 ขึ้นไป จำนวน 1 อ่าง (กิ่วลม)
 อ่างเก็บน้ำขนาดใหญ่ที่ปริมาณน้ำน้อยกว่าหรือเท่ากับ ร้อยละ 30 ของความจุอ่างฯ จำนวน 5 อ่าง
 (ห้วยหลวง ป่าสักชลสิทธิ์ ขุนด่านปราการชล คลองสีียด และนฤปดินทรจินดา)

อ่างเก็บน้ำขนาดใหญ่ที่ปริมาณน้ำที่ใช้การได้อยู่ในเกณฑ์น้อยกว่าร้อยละ 30 ของความจุอ่างฯ
 จำนวน 11 อ่าง (ภูมิพล สิริกิต์ แควน้อยบำรุงแดน ห้วยหลวง อุบลรัตน์ สิรินคร ป่าสักชลสิทธิ์ วชิราลงกรณ์
 ขุนด่านปราการชล คลองสีียด และนฤปดินทรจินดา)

8. สถิติอุบัติเหตุทางถนน วันที่ 19 มิ.ย. 65 (ข้อมูลจากบริษัทกลางคุ้มครองผู้ประสบภัยจากรถจำกัด ยังไม่รวมข้อมูล สตช. และ สธ.)

ช่วงเวลา	ผู้เสียชีวิต	ผู้บาดเจ็บ	รวม
18 มิ.ย. 65	27	2,466	2493
1-18 มิ.ย. 65	699	42,733	43,432
1 ม.ค. 65 - 18 มิ.ย. 65	6,877	407,817	414,694

จึงเรียนมาเพื่อโปรดทราบ

นายบุญธรรม เลิศสุขีเกษม
 อธิบดีกรมป้องกันและบรรเทาสาธารณภัย
 ผู้อำนวยการกลาง