



รายงานสถานการณ์สาธารณภัย

กรมป้องกันและบรรเทาสาธารณภัย กระทรวงมหาดไทย

ศูนย์อำนวยการบรรเทาสาธารณภัย (ส่วนปฏิบัติการ) www.nirapai.com

โทรสาร 0-2241-7450-6 สายด่วนนิรภัย 1784 Line @1784DDPM



ที่ของข่าว 348/2565

วันที่ 16 มิถุนายน 2565

(เวลา 18.00 น.)

กรมป้องกันและบรรเทาสาธารณภัยขอรายงานสถานการณ์สาธารณภัยประจำวัน ดังนี้

1. สถานการณ์สาธารณภัย

1.1 วาตภัย

สถานการณ์มรสุมตะวันตกเฉียงใต้กำลังอ่อนยังคงพัดปกคลุมทะเลอันดามัน ประเทศไทย และอ่าวไทย ประกอบกับร่องมรสุมพาดผ่านประเทศเมียนมา ตอนบนภาคเหนือของประเทศ และประเทศลาวตอนบน เข้าสู่หย่อมความกดอากาศต่ำบริเวณประเทศเวียดนามตอนบนและอ่าวตังเกี๋ย ลักษณะเช่นนี้ทำให้ประเทศไทยมีฝนฟ้าคะนองเกิดขึ้นได้ โดยมีลมกระโชกแรงและมีฝนตกหนักบางแห่งบริเวณภาคเหนือ ภาคกลาง ภาคตะวันออก และภาคใต้ วันที่ 14 - 16 มิ.ย. 65 ทำให้เกิดสถานการณ์วาตภัยในพื้นที่ 9 จ. (ลำปาง น่าน สุโขทัย ชัยนาท อุตรธานี หongบัวลำภู สุรินทร์ ชลบุรี สุราษฎร์ธานี) 10 อ. 10 ต. 18 ม. บ้านเรือนประชาชนได้รับความเสียหาย 53 หลัง ไม่มีผู้ได้รับบาดเจ็บและเสียชีวิต ดังนี้

จังหวัด	วันเกิดเหตุ	ผลกระทบ			รายชื่ออำเภอ	ความเสียหาย			สถานการณ์ปัจจุบัน
		อำเภอ	ตำบล	หมู่บ้าน		หลัง	เสียชีวิต	บาดเจ็บ	
ภาคเหนือ รวม 3 จังหวัด 4 อ. 4 ต. 10 ม. บ้านเรือนประชาชนได้รับความเสียหาย 13 หลัง									
1. ลำปาง	15 มิ.ย. 65	1	1	3	แจ้ห่ม	-	-	-	อยู่ระหว่างการให้ความช่วยเหลือ
2. น่าน	15 มิ.ย. 65	2	2	4	บ้านหลวง เมืองฯ	4	-	-	อยู่ระหว่างการสำรวจให้ความช่วยเหลือ
3. สุโขทัย	15 มิ.ย. 65	1	1	3	ศรีสัชชนาลัย	9	-	-	อยู่ระหว่างการสำรวจให้ความช่วยเหลือ
ภาคกลาง รวม 1 จังหวัด อ. 1 ต. 2 ม. บ้านเรือนประชาชนได้รับความเสียหาย 5 หลัง									
4. ชัยนาท	15 มิ.ย. 65	1	1	2	วัดสิงห์	5	-	-	อยู่ระหว่างการให้ความช่วยเหลือ
ภาคตะวันออกเฉียงเหนือ รวม 3 จังหวัด 3 อ. 3 ต. 3 ม. บ้านเรือนประชาชนได้รับความเสียหาย 15 หลัง									
5. อุตรธานี	15 มิ.ย. 65	1	1	1	ศรีธาตุ	1	-	-	อยู่ระหว่างการให้ความช่วยเหลือ
6. หongบัวลำภู	15 มิ.ย. 65	1	1	1	นาวัง	6	-	-	อยู่ระหว่างการสำรวจให้ความช่วยเหลือ
7. สุรินทร์	14 มิ.ย. 65	1	1	1	ชุมพลบุรี	8	-	-	อยู่ระหว่างการสำรวจให้ความช่วยเหลือ

จังหวัด	วันเกิดเหตุ	ผลกระทบ			รายชื่ออำเภอ	ความเสียหาย			สถานการณ์ปัจจุบัน
		อำเภอ	ตำบล	หมู่บ้าน		หลัง	เสียชีวิต	บาดเจ็บ	
ภาคตะวันออก รวม 1 จังหวัด อ. 1 ต. 2 ม. บ้านเรือนประชาชนได้รับความเสียหาย 20 หลัง									
8. ชลบุรี	15 มิ.ย. 65	1	1	2	พานทอง	20	-	-	อยู่ระหว่างการให้ความช่วยเหลือ
ภาคใต้ รวม 1 จังหวัด อ. 1 ต. 1 ม. บ้านเรือนประชาชนได้รับความเสียหาย - หลัง									
9. สุราษฎร์ธานี	14 มิ.ย. 65	1	1	1	พระแสง	-	-	-	อยู่ระหว่างการให้ความช่วยเหลือ

1) จ.น่าน วันที่ 15 มิ.ย. 65 เวลา 19.00 น. เกิดวาตภัยในพื้นที่ ต.สวด อ.บ้านหลวง ต.ถ้ำตอง อ.เมือง เบื้องต้นสำรวจพบบ้านเรือนประชาชนได้รับความเสียหายประมาณ 4 หลัง ไม่มีผู้ได้รับบาดเจ็บและเสียชีวิต โดย สนง.ปภ.จ. อำเภอ อปท. อปพร. อาสาสมัคร จิตอาสา มูลนิธิ และหน่วยงานที่เกี่ยวข้องเข้าสำรวจความเสียหายและให้การช่วยเหลือในเบื้องต้นแล้ว



2) จ.สุโขทัย วันที่ 15 มิ.ย. 65 เวลา 17.00 น. เกิดวาตภัยในพื้นที่ ต.ดงคู่ อ.ศรีสขนาลัย เบื้องต้นสำรวจพบบ้านเรือนประชาชนได้รับความเสียหายประมาณ 9 หลัง ไม่มีผู้ได้รับบาดเจ็บและเสียชีวิต โดย สนง.ปภ.จ. อำเภอ อปท. อปพร. อาสาสมัคร จิตอาสา มูลนิธิ และหน่วยงานที่เกี่ยวข้องเข้าสำรวจความเสียหายและให้การช่วยเหลือในเบื้องต้นแล้ว



3) จ.หนองบัวลำภู วันที่ 15 มิ.ย. 65 เวลา 14.30 น. เกิดวาตภัยในพื้นที่ ต.วังทอง อ.นาวัง เบื้องต้นสำรวจพบบ้านเรือนประชาชนได้รับความเสียหายประมาณ 6 หลัง ไม่มีผู้ได้รับบาดเจ็บและเสียชีวิต โดย สนง.ปภ.จ. อําเภอ อปท. อปพร. อาสาสมัคร จิตอาสา มูลนิธิ และหน่วยงานที่เกี่ยวข้องเข้าสำรวจความเสียหายและให้การช่วยเหลือในเบื้องต้นแล้ว



4) จ.สุรินทร์ วันที่ 15 มิ.ย. 65 เวลา 18.00 น. เกิดวาตภัยในพื้นที่ ต.ยะวีก อ.ชุมพลบุรี เบื้องต้นสำรวจพบบ้านเรือนประชาชนได้รับความเสียหายประมาณ 8 หลัง ไม่มีผู้ได้รับบาดเจ็บและเสียชีวิต โดย สนง.ปภ.จ. อําเภอ อปท. อปพร. อาสาสมัคร จิตอาสา มูลนิธิ และหน่วยงานที่เกี่ยวข้องเข้าสำรวจความเสียหายและให้การช่วยเหลือในเบื้องต้นแล้ว



1.2 อุทกภัย

จ.น่าน วันที่ 15 มิ.ย. 65 เวลา 07.00 น. เกิดอุทกภัยในพื้นที่ ต.ผาทอง ต.ผาตอ อ.ท่าวังผา ความเสียหายอยู่ระหว่างการสำรวจ ไม่มีผู้บาดเจ็บและเสียชีวิต โดย สนง.ปภ.จ. อําเภอ อปท. อปพร. อาสาสมัคร จิตอาสา มูลนิธิ และหน่วยงานที่เกี่ยวข้องเข้าสำรวจความเสียหายและให้การช่วยเหลือในเบื้องต้นแล้ว



1.3 อัคคีภัย

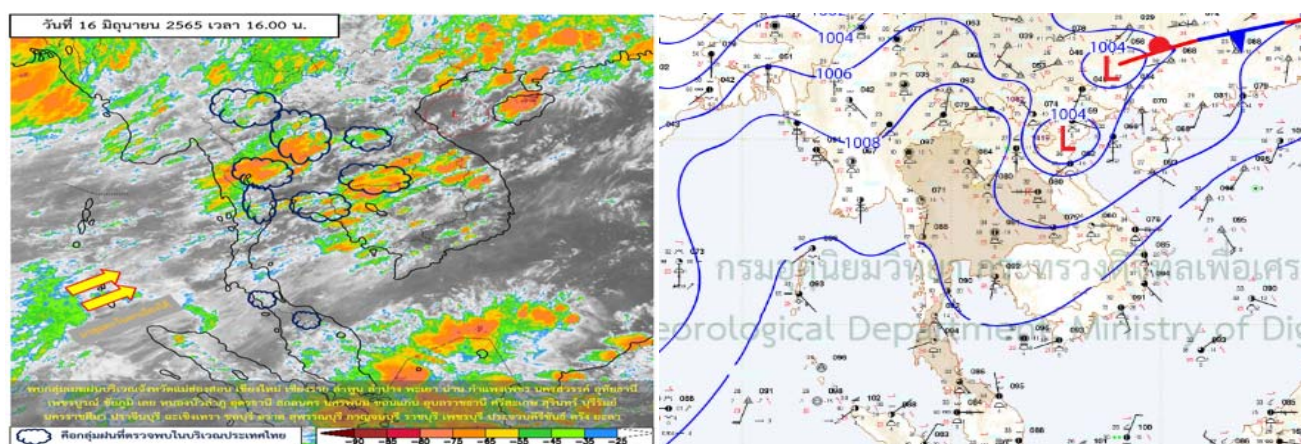
จ.ราชบุรี วันที่ 16 มิ.ย. 65 เวลา 06.30 น. เกิดเพลิงลุกไหม้อาคารภายใน บริษัท แวกซ์ กาเบจ ีไซเคิล เซ็นเตอร์ จำกัด บริเวณ ต.รางบัว อ.จอมบึง ความเสียหายอยู่ระหว่างการสำรวจ ไม่มีผู้บาดเจ็บและเสียชีวิต สาเหตุอยู่ระหว่างการสอบสวนของเจ้าหน้าที่ โดย ศูนย์ ปภ.เขต 4 ประจวบคีรีขันธ์ สนง.ปภ.จ. อำเภอบ. อปพร. จิตอาสา อาสาสมัคร มูลนิธิ สนับสนุนยานยนต์ดับเพลิงฉีดหมอกน้ำ/โฟม พร้อมเจ้าหน้าที่เข้าอำนวยความสะดวกและทำการดับเพลิง ปัจจุบันสามารถควบคุมเพลิงให้อยู่ในวงจำกัด



2. การคาดการณ์ลักษณะอากาศ

พยากรณ์อากาศ กรมอุตุนิยมวิทยา ประจำวันที่ 16 มิ.ย. 65 เวลา 17.00 น.

พยากรณ์อากาศ 24 ชั่วโมงข้างหน้า มรสุมตะวันตกเฉียงใต้กำลังอ่อนพัดปกคลุมทะเลอันดามัน ประเทศไทย และอ่าวไทย ประกอบกับมีหย่อมความกดอากาศต่ำปกคลุมประเทศเวียดนามตอนบนและอ่าวตังเกี๋ย ในขณะที่มีลมใต้และลมตะวันออกเฉียงใต้พัดปกคลุมภาคตะวันออกเฉียงเหนือตอนล่าง ภาคกลางตอนล่าง และภาคตะวันออก ลักษณะเช่นนี้ทำให้ประเทศไทยมีฝนลดลง แต่ยังคงทำให้มีฝนฟ้าคะนองเกิดขึ้นได้บางพื้นที่



3. ข้อมูลปริมาณฝนสูงสุดรายภาค เวลา 13.00 น. วันที่ 15 มิ.ย. 65 ถึง เวลา 13.00 น. วันที่ 16 มิ.ย. 65 (ข้อมูลกรมอุตุนิยมวิทยา)

ภาค	จังหวัด	สถานีวัด	อำเภอ/เขต	ปริมาณฝน
เหนือ	น่าน	-	สองแคว	27.4 มม.
ตะวันออกเฉียงเหนือ	สุรินทร์	ต.นอกเมือง	เมืองฯ	70.9 มม.
กลาง	อุทัยธานี	-	เมืองฯ	17.5 มม.
ตะวันออก	ชลบุรี	เมืองพัทยา	บางละมุง	7.4 มม.
ใต้ฝั่งตะวันออก	นราธิวาส	-	เมืองฯ	32.4 มม.
ใต้ฝั่งตะวันตก	ภูเก็ต	-	เมืองฯ	28.4 มม.
กรุงเทพฯและปริมณฑล	กรุงเทพมหานคร	ศูนย์การประชุมแห่งชาติสิริกิติ์	คลองเตย	49.1 มม.
เกณฑ์ปริมาณน้ำฝน	0.1-10 มม.= ฝนเล็กน้อย	10.1-35.0 มม.= ฝนปานกลาง	35.1-90.0 มม. = ฝนหนัก	มากกว่า 90.0 มม. = ฝนหนักมาก

4. ข้อมูลอุณหภูมิมรายภาค (กรมอุตุนิยมวิทยา ณ วันที่ 16 มิ.ย. 65)

ภาค	อุณหภูมิ ต่ำสุด (°C)	จังหวัด	อุณหภูมิ สูงสุด (°C)	จังหวัด
เหนือ	20.8	เชียงราย	36.8	อุตรดิตถ์ ตาก
ตะวันออกเฉียงเหนือ	21.7	นครราชสีมา	36.2	นครราชสีมา
กลาง	23.1	สุพรรณบุรี	38.3	สุพรรณบุรี
ตะวันออก	23.2	ฉะเชิงเทรา	35.8	ปราจีนบุรี
ใต้	22.8	ยะลา	35.6	สุราษฎร์ธานี
กรุงเทพมหานคร/ปริมณฑล	24.2	สมุทรปราการ	35.8	กรุงเทพมหานคร

*** อุณหภูมิยอดดอยต่ำสุด 11.2 องศาเซลเซียส (ยอดดอยอินทนนท์ อ.จอมทอง จ.เชียงใหม่)

5. พื้นที่เฝ้าระวังและเตรียมพร้อมรับสถานการณ์

กองอำนวยการป้องกันและบรรเทาสาธารณภัยกลาง (กอปภ.ก.) ด้วยกองอำนวยการน้ำแห่งชาติ ได้ติดตามสถานการณ์น้ำทะเลหนุนสูงบริเวณแม่น้ำเจ้าพระยาและตามประกาศกรมอุทกศาสตร์ ฉบับที่ 10/2565 วันที่ 13 มิถุนายน 2565 พบว่าสภาวะระดับน้ำในแม่น้ำเจ้าพระยา บริเวณป้อมพระจุลจอมเกล้า จังหวัดสมุทรปราการ และพื้นที่ใกล้เคียงในระหว่างวันที่ 14 - 20 มิถุนายน 2565 เวลาประมาณ 18.00 - 00.30 น. เป็นช่วงที่น้ำทะเลหนุนสูง ประกอบกับลมตะวันตกเฉียงใต้พัดปกคลุมอ่าวไทยมีกำลังแรงทำให้ระดับน้ำในแม่น้ำเจ้าพระยาตอนล่างเพิ่มสูงกว่าที่คาดการณ์ คาดการณ์ว่าระดับน้ำอาจมีความสูงประมาณ 1.70 - 2.00 เมตร จากระดับทะเลปานกลาง ทำให้ระดับน้ำแม่น้ำเจ้าพระยาเพิ่มสูงขึ้นจากเดิมส่งผลกระทบต่อบริเวณพื้นที่ชุมชนนอกแนวคันกั้นน้ำและแนวเขื่อนชั่วคราวบริเวณที่ไม่มีแนวป้องกันน้ำถาวร (แนวฟันหลอ) โดยให้เฝ้าระวังสถานการณ์กรุงเทพมหานคร และจังหวัดสมุทรปราการ ระหว่างวันที่ 14 - 20 มิถุนายน 2565 กอปภ.กลาง จึงแจ้งให้จังหวัดสมุทรปราการ และกรุงเทพมหานคร ติดตามสถานการณ์และแจ้งเตือนประชาชนที่อยู่ในพื้นที่เสี่ยงภัยทราบล่วงหน้า พร้อมทั้งเตรียมความพร้อมในการปฏิบัติตามประกาศกองอำนวยการน้ำแห่งชาติ ฉบับที่ 16/2565 ลงวันที่ 13 มิถุนายน 2565

ตารางระดับน้ำในแม่น้ำเจ้าพระยา สูงสุด - ต่ำสุด (จุดวัดกองบัญชาการกองทัพเรือ กรุงเทพมหานคร)

ว/ด/ป	สูงสุด (เมตร)	เวลา	ต่ำสุด (เมตร)	เวลา
14 มิ.ย. 65	1.21	21.02 น.	0.49	00.26 น.
15 มิ.ย. 65	1.37	21.57 น.	0.56	01.03 น.
16 มิ.ย. 65	1.54	22.45 น.	0.69	01.40 น.
17 มิ.ย. 65	1.51	23.30 น.	0.86	06.14 น.

6. ข้อสั่งการรัฐมนตรีว่าการกระทรวงมหาดไทย/ผู้บัญชาการป้องกันและบรรเทาสาธารณภัยแห่งชาติ

รัฐมนตรีว่าการกระทรวงมหาดไทยในฐานะผู้บัญชาการป้องกันและบรรเทาสาธารณภัยแห่งชาติ ได้มีข้อสั่งการเมื่อวันที่ 6 พ.ค. 65 สั่งการให้กองอำนวยการป้องกันและบรรเทาสาธารณภัยจังหวัดเตรียมพร้อมรับสถานการณ์อุทกภัยในช่วงฤดูฝน ปี 2565 ดังนี้

ด้วยกรมอุตุนิยมวิทยาได้คาดการณ์ลักษณะอากาศช่วงฤดูฝนของประเทศไทย ปี 2565 ว่าฤดูฝนของประเทศไทยปีนี้ จะเริ่มต้นประมาณกลางเดือนพฤษภาคม และจะสิ้นสุดประมาณกลางเดือนตุลาคม โดยในช่วงเดือนสิงหาคมและกันยายน จะเป็นช่วงที่มีฝนตกชุกหนาแน่น และมีโอกาสสูงที่จะมีพายุหมุนเขตร้อนเคลื่อนผ่านประเทศไทยบริเวณภาคตะวันออกเฉียงเหนือ และภาคเหนือ ซึ่งจะส่งผลให้มีฝนตกหนักถึงหนักมากอาจก่อให้เกิดสภาวะน้ำท่วมฉับพลัน น้ำป่าไหลหลาก รวมทั้งน้ำล้นตลิ่งได้ในบางพื้นที่

เพื่อให้การเตรียมรับสถานการณ์อุทกภัยในช่วงฤดูฝนปี 2565 เป็นไปอย่างมีประสิทธิภาพ จึงให้กองอำนวยการป้องกันและบรรเทาสาธารณภัยจังหวัดดำเนินการ ดังนี้

1. การเตรียมความพร้อม

1.1 การเฝ้าระวังและติดตามสถานการณ์อุทกภัย ให้จัดตั้งคณะทำงานติดตามสถานการณ์ โดยมีหน่วยงานที่เกี่ยวข้องตามแผนเผชิญเหตุอุทกภัย ทำหน้าที่ติดตาม วิเคราะห์ข้อมูลสภาพอากาศ สถานการณ์น้ำ และประเมินสถานการณ์ที่อาจส่งผลให้เกิดสาธารณภัยในช่วงฤดูฝน เสนอต่อผู้ว่าราชการจังหวัดในการเตรียมการเผชิญเหตุได้อย่างเหมาะสมกับสถานการณ์และสภาพพื้นที่

1.2 การจัดทำแผนเผชิญเหตุอุทกภัย ให้ทบทวนและปรับปรุงแผนเผชิญเหตุอุทกภัยของจังหวัด โดยให้ความสำคัญกับการจัดทำรายละเอียดในประเด็นสำคัญ อาทิ ข้อมูลพื้นที่เสี่ยงอุทกภัยดินถล่มในระดับหมู่บ้าน/ชุมชน รายการเครื่องมือ วัสดุ อุปกรณ์ เครื่องจักรกลสาธารณภัยของหน่วยงานต่างๆ การกำหนดจุด/พื้นที่ปลอดภัยประจำหมู่บ้าน/ชุมชน แผนรองรับการอพยพประชาชน และสถานที่จัดตั้งศูนย์พักพิงชั่วคราว การกำหนดบทบาทภารกิจหน่วยงานให้เหมาะสมกับโครงสร้างศูนย์บัญชาการเหตุการณ์จังหวัด ตามระบบบัญชาการเหตุการณ์ ช่องทางการสื่อสาร พื้นที่รับผิดชอบ และกำหนดตัวบุคคลหรือหน่วยงานที่เหมาะสมรับผิดชอบภารกิจให้ชัดเจน พร้อมทั้งกำหนดให้มีการซักซ้อมแนวทางการปฏิบัติตามแผนเผชิญเหตุอุทกภัยร่วมกับหน่วยงานที่เกี่ยวข้อง เพื่อสร้างความเข้าใจถึงกลไกการปฏิบัติงานร่วมกัน เมื่อเกิดสถานการณ์อุทกภัย

1.3 การระบายน้ำและการเพิ่มพื้นที่รองรับน้ำ ให้มอบหมายกองอำนวยการป้องกันและบรรเทาสาธารณภัยในแต่ละระดับ วางแผนการติดตั้งเครื่องจักรกลสาธารณภัยในพื้นที่เสี่ยงอุทกภัยไว้เป็นการล่วงหน้าอย่างเป็นระบบ โดยเฉพาะพื้นที่เสี่ยงในเขตชุมชน พื้นที่สำคัญทางเศรษฐกิจ และเส้นทางคมนาคมที่มักเกิดอุทกภัยเป็นประจำ ให้เร่งทำการขุดลอกท่อระบายน้ำ คูคลอง ทำความสะอาดร่องน้ำ สำหรับคู คลอง แห่ลงน้ำต่างๆ ให้กำจัดวัชพืชขยะสิ่งกีดขวางทางน้ำ เพื่อใช้รองรับน้ำฝน รวมถึงน้ำจากท่อระบายน้ำได้อย่างเต็มประสิทธิภาพ พร้อมทั้งให้วางแผนการลำเลียงน้ำที่มีการระบายในช่วงน้ำมากไปยังพื้นที่รองรับน้ำต่างๆ ที่มีน้ำน้อย อาทิ การเปิดทางน้ำการสูบส่งน้ำไปยังแหล่งน้ำสาธารณะ เป็นต้น เพื่อกักเก็บน้ำไว้ใช้กรณีเกิดสถานการณ์ฝนทิ้งช่วง

1.4 การตรวจสอบความมั่นคงแข็งแรงสถานที่ใช้กักเก็บน้ำกั้นน้ำ อาทิ อ่างเก็บน้ำ พังกั้นน้ำ ให้มอบหมายหน่วยงานรับผิดชอบทำการสำรวจ ตรวจสอบ และปรับปรุงให้เกิดความมั่นคงแข็งแรง ตามหลักวิศวกรรมเพื่อรองรับกรณีฝนตกหนัก หรือน้ำไหลเข้า/ผ่านในปริมาณมาก รวมทั้งสร้างความมั่นใจให้กับประชาชนในพื้นที่

1.5 การแจ้งเตือนภัย เมื่อมีแนวโน้มการเกิดสถานการณ์อุทกภัย วาตภัย และดินถล่มให้แจ้งเตือนไปยังกองอำนวยการป้องกันและบรรเทาสาธารณภัยในแต่ละระดับ เพื่อเตรียมการให้ความช่วยเหลือตามแผนเผชิญเหตุอุทกภัย และให้แจ้งเตือนประชาชนทราบถึงสถานการณ์ในช่องทางต่างๆ เพื่อสร้างการรับรู้ถึงแนวทางการปฏิบัติตนให้เกิดความปลอดภัย ช่องทางการแจ้งข้อมูล และการขอรับความช่วยเหลือจากภาครัฐ

2. การเผชิญเหตุ

เมื่อเกิดหรือคาดว่าจะเกิดสถานการณ์อุทกภัย วาตภัย และดินถล่ม ให้ดำเนินการตามแนวทาง ดังนี้

2.1 จัดตั้งศูนย์บัญชาการเหตุการณ์จังหวัด อำเภอ และศูนย์ปฏิบัติการฉุกเฉินท้องถิ่นเพื่อเป็นศูนย์ควบคุมสั่งการ และอำนวยการหลักในการระดมสรรพกำลังตลอดจนการประสานการปฏิบัติระหว่างหน่วยงานต่างๆ ทั้งฝ่ายพลเรือน หน่วยทหาร องค์กรปกครองส่วนท้องถิ่น และองค์กรสาธารณกุศล

2.2 พื้นที่ที่เมื่อฝนตกหนัก มักเกิดน้ำท่วมซึ่งสร้างความเสียหายต่อทรัพย์สินของประชาชน ให้มอบหมายฝ่ายปกครอง กำหนด ผู้ใหญ่บ้าน ผู้นำชุมชน อาสาสมัครป้องกันภัยฝ่ายพลเรือน ตลอดจนเชิญชวน ประชาชนจิตอาสา ร่วมเฝ้าระวัง และร่วมกันกำจัดสิ่งกีดขวางทางน้ำ พร้อมทั้งบูรณาการหน่วยงานฝ่ายพลเรือน หน่วยทหาร ตลอดจนภาคเอกชน ในการใช้เครื่องจักรกลสาธารณภัยเปิดทางน้ำ หรือสูบน้ำระบายออกจากพื้นที่

2.3 จัดชุดปฏิบัติการให้ความช่วยเหลือประชาชนแต่ละด้านให้ครอบคลุม อาทิ ด้านการดำรงชีพ ให้จัดตั้งโรงครัวพระราชทาน การให้ความช่วยเหลือด้านอาหาร น้ำดื่ม การรักษาพยาบาล แก่ประชาชนที่ประสบภัย ตามวงรอบอย่างต่อเนื่อง ด้านที่อยู่อาศัยให้บูรณาการหน่วยงาน ทั้งฝ่ายพลเรือน หน่วยทหาร อาสาสมัคร ประชาชนจิตอาสาและองค์กรปกครองส่วนท้องถิ่น เพื่อเร่งซ่อมแซมบ้านเรือนประชาชนโดยเร็ว และกรณีเส้นทางคมนาคมมีน้ำท่วมขังหรือได้รับความเสียหายจากอุทกภัย ให้จัดทำป้ายแจ้งเตือน จัดเจ้าหน้าที่อำนวยความสะดวก แนะนำเส้นทางเลี่ยงที่ปลอดภัย รวมทั้งจัดยานพาหนะที่เหมาะสม อาทิ เรือ รถยกสูง เพื่อให้ความช่วยเหลือประชาชน พร้อมทั้งเร่งซ่อมแซมเส้นทางที่ชำรุด/ถูกตัดขาด เพื่อให้ประชาชนสามารถกลับมาใช้ชีวิตได้ตามปกติโดยเร็ว

2.4 การรายงานสถานการณ์อุทกภัย ให้รายงานให้กระทรวงมหาดไทยทราบผ่านกองอำนวยการป้องกัน และบรรเทาสาธารณภัยกลางตามช่องทางที่กำหนดอย่างต่อเนื่อง และเนื่องจากปัจจุบันยังคงมีสถานการณ์การแพร่ระบาดของโรคติดเชื้อไวรัสโคโรนา 2019 (COVID-19) จึงขอให้ความสำคัญกับการดำเนินการตามมาตรการป้องกันโรคของกระทรวงสาธารณสุขด้วย

7. สภาพน้ำในอ่างเก็บน้ำ (ข้อมูลกรมชลประทาน วันที่ 16 มิ.ย. 65)

ตารางสภาพน้ำในอ่างเก็บน้ำขนาดใหญ่ จำนวน 35 อ่าง

อ่างเก็บน้ำ	ความจุที่ รณก. (ล้าน ม ³)	ปริมาณน้ำในอ่างฯ		ปริมาณน้ำใช้การได้		ปริมาณน้ำไหลลงอ่างฯ		ปริมาณน้ำระบาย		ปริมาณน้ำ รับได้อีก (ล้าน ม ³)
		ปริมาตร (ล้าน ม ³)	%น้ำเก็บ กัก	ปริมาตร (ล้าน ม ³)	% น้ำ ใช้การ	วันนี้ (ล้าน ม ³)	เมื่อวาน (ล้าน ม ³)	วันนี้ (ล้าน ม ³)	เมื่อวาน (ล้าน ม ³)	
1. ภูมิพล (ตก)	13,462	5,909	44	2,109	22	0.00	0.88	10.00	14.00	7,553
2. สิริกิติ์(อต)	9,510	3,627	38	777	12	3.71	6.70	12.03	12.04	5,883
3. แม่จัดสมบุรณ์ชล(ชม)	265	124	47	112	44	0.26	0.23	0.30	0.18	141
4. แม่กวางอุดมธารา(ชม)	263	100	38	86	34	0.19	0.16	0.04	0.05	163
5. กิวลม(ลป)	106	84	79	80	78	2.16	1.97	0.58	0.57	22
6. กิวคอหมา(ลป)	170	132	77	126	77	0.65	0.44	1.56	1.56	38
7. แควน้อยบำรุงแดน(พล)	939	313	33	270	30	1.59	1.36	3.89	3.89	626
8. แม่มอก(ลป)	110	51	47	35	38	0.12	0.02	0.22	0.22	59
9. ห้วยหลวง(อต)	136	41	30	34	27	0.00	0.33	0.11	0.11	95
10. น้ำอูน(สน)	520	244	47	199	42	0.19	0.14	0.00	0.00	276
11. น้ำพุง(สน)	165	58	35	50	32	0.00	0.00	0.56	0.57	107
12. จุฬารักษ์(ชย)	164	91	55	54	42	0.19	0.00	0.00	0.00	73
13. อุบลรัตน์(ชก)	2,431	937	39	356	19	0.00	4.94	7.01	10.14	1,494
14. ลำปาว(กส)	1,980	782	40	682	36	2.38	0.61	5.20	5.18	1,198
15. ลำตะคอง(นม)	314	187	59	164	56	0.72	0.29	0.69	0.69	127
16. ลำพระเพลิง(นม)	155	95	61	93	61	0.24	0.59	0.00	0.32	60
17. มูลบन(นม)	141	89	63	82	61	0.00	0.11	0.08	0.04	52
18. ลำแซะ(นม)	275	183	66	176	66	0.00	0.51	0.29	0.12	92
19. ลำนางรอง(บร)	121	96	79	93	79	0.24	0.26	0.15	0.15	25

อ่างเก็บน้ำ	ความจุที่ รณก. (ล้าน ม ³)	ปริมาณน้ำในอ่างฯ		ปริมาณน้ำใช้การได้		ปริมาณน้ำไหลลงอ่างฯ		ปริมาณน้ำระบาย		ปริมาณน้ำ รับได้อีก (ล้าน ม ³)
		ปริมาตร (ล้าน ม ³)	% น้ำเก็บ กัก	ปริมาตร (ล้าน ม ³)	% น้ำ ใช้การ	วันนี้ (ล้าน ม ³)	เมื่อวาน (ล้าน ม ³)	วันนี้ (ล้าน ม ³)	เมื่อวาน (ล้าน ม ³)	
20. สิรินคร(อบ)	1,966	1,059	54	227	20	0.00	3.29	5.03	4.57	907
21. ป่าสักชลสิทธิ์(ลบ)	960	237	25	234	24	0.80	0.04	4.33	4.34	723
22. ทับเสลา(อน)	160	80	50	63	44	0.13	0.25	0.00	0.00	80
23. กระเสียว(สพ)	299	204	68	164	63	0.61	0.46	1.74	1.75	95
24. ศรีนครินทร์(กจ)	17,745	14,236	80	3,971	53	7.53	8.63	20.01	19.99	3,509
25. วชิราลงกรณ์(กจ)	8,860	4,771	54	1,759	30	4.57	9.89	20.02	20.01	4,089
26. ขุนด่านปราการชล(นย)	224	45	20	40	18	0.10	0.04	0.70	0.83	179
27. คลองสิียด(ฉช)	420	94	22	64	16	0.10	0.21	0.14	0.14	326
28. บางพระ(ชบ)	117	83	71	71	67	0.04	0.02	0.34	0.31	34
29. ทนองปลาไหล(รย)	164	121	74	108	72	0.97	0.91	0.26	0.00	43
30. ประแสร์(รย)	295	196	67	176	64	1.29	0.95	0.80	0.80	99
31. นฤปดินทรจินดา(ปจ)	295	72	24	52	19	0.09	0.00	0.05	0.03	223
32. แก่งกระจาน(พบ)	710	357	50	292	45	0.88	0.88	1.30	1.30	353
33. ปราณบุรี(ปช)	391	226	58	209	56	0.00	0.00	1.67	1.67	165
34. รัชชประภา(สฎ)	5,639	3,094	55	1,742	41	2.64	5.32	8.61	10.03	2,545
35. บางยาง(ยล)	1,454	1,070	74	794	67	11.77	7.13	6.06	6.06	384
รวมทั้งประเทศ	70,926	39,088	55	15,543	33	44.16	57.53	113.77	121.63	31,838
หมายเหตุ	ปริมาณน้ำที่มากกว่า ร้อยละ 80	ปริมาณน้ำที่น้อยกว่าหรือเท่ากับ ร้อยละ 30		ปริมาณน้ำที่ใช้การได้ น้อยกว่าร้อยละ 30		% น้ำเก็บกัก / ปริมาณน้ำไหลเข้าอ่างฯ / ปริมาณ น้ำระบาย สูงสุด				

อ่างเก็บน้ำขนาดใหญ่ที่ปริมาณน้ำเก็บกักอยู่ในเกณฑ์มากกว่าร้อยละ 80 ขึ้นไป ของความจุอ่างฯ ไม่มี
อ่างเก็บน้ำขนาดใหญ่ที่ปริมาณน้ำน้อยกว่าหรือเท่ากับ ร้อยละ 30 ของความจุอ่างฯ จำนวน 5 อ่าง
(ห้วยหลวง ป่าสักชลสิทธิ์ ขุนด่านปราการชล คลองสิียด และนฤปดินทรจินดา)

อ่างเก็บน้ำขนาดใหญ่ที่ปริมาณน้ำที่ใช้การได้อยู่ในเกณฑ์น้อยกว่าร้อยละ 30 ของความจุอ่างฯ
จำนวน 9 อ่าง (ภูมิพล สิริกิติ์ ห้วยหลวง อุบลรัตน์ สิรินคร ป่าสักชลสิทธิ์ ขุนด่านปราการชล คลองสิียด
และนฤปดินทรจินดา)

8. สถิติอุบัติเหตุทางถนน วันที่ 16 มิ.ย. 65 (ข้อมูลจากบริษัทกลางคุ้มครองผู้ประสบภัยจากรถจำกัด ยังไม่รวมข้อมูล สตช. และ สธ.)

ช่วงเวลา	ผู้เสียชีวิต	ผู้บาดเจ็บ	รวม
15 มิ.ย. 65	30	2,735	2,765
1-15 มิ.ย. 65	588	34,821	35,409
1 ม.ค. 65 - 15 มิ.ย. 65	6,765	399,750	406,515

จึงเรียนมาเพื่อโปรดทราบ

นายบุญธรรม เลิศสุขีเกษม
อธิบดีกรมป้องกันและบรรเทาสาธารณภัย
ผู้อำนวยการกลาง