



รายงานสถานการณ์สาธารณภัย

กรมป้องกันและบรรเทาสาธารณภัย กระทรวงมหาดไทย

ศูนย์อำนวยการบรรเทาสาธารณภัย (ส่วนปฏิบัติการ) www.nirapai.com

โทรสาร 0-2241-7450-6 สายด่วนนิรภัย 1784 Line @1784DDPM



ที่ของข่าว 328/2565

วันที่ 6 มิถุนายน 2565

(เวลา 18.00 น.)

กรมป้องกันและบรรเทาสาธารณภัยขอรายงานสถานการณ์สาธารณภัยประจำวัน ดังนี้

1. สถานการณ์สาธารณภัย

1.1 वादภัย

จ.เชียงราย วันที่ 4 มิ.ย. 65 เวลา 17.00 น. เกิดवादภัยในพื้นที่ ต.หางว อ.เทิง บ้านเรือนประชาชนได้รับความเสียหาย 120 หลัง ไม่มีผู้ได้รับบาดเจ็บและเสียชีวิต โดย สนง.ป.ภ.จ. อำเภอ อปท. อปพร. อาสาสมัคร มูลนิธิ และหน่วยงานที่เกี่ยวข้องเข้าสำรวจความเสียหายและให้การช่วยเหลือในเบื้องต้นแล้ว



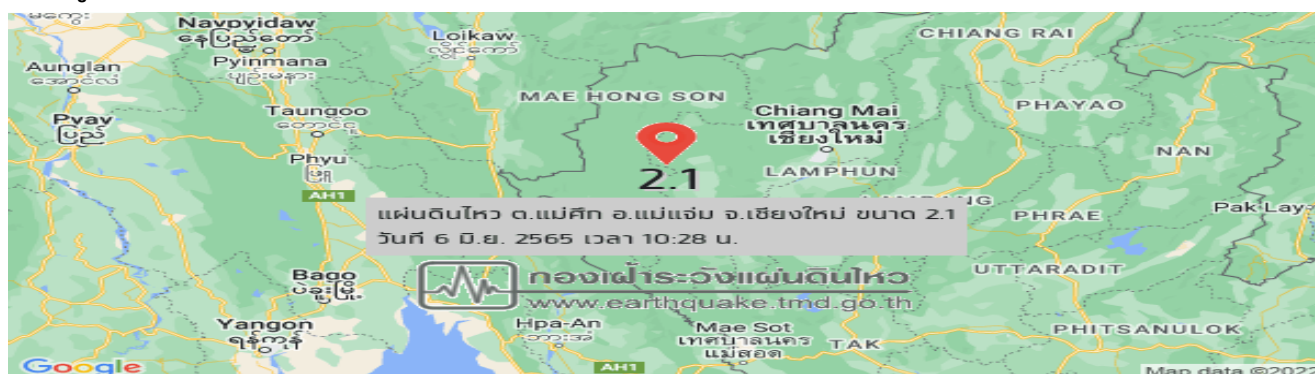
1.2 อัคคีภัย

จ.ระยอง วันที่ 6 มิ.ย. 65 เวลา 13.49 น. เกิดเหตุเพลิงไหม้บริเวณห้องพ่นสีภายในบริษัท บางกอก มาสเตอร์วู้ด จำกัด เลขที่ 129 ม.1 ต.มะขามคู่ อ.นิคมพัฒนา ซึ่งประกอบกิจการผลิตและจำหน่ายเฟอร์นิเจอร์ ได้รับความเสียหายอยู่ระหว่างการสำรวจ ไม่มีผู้ได้รับบาดเจ็บและเสียชีวิต โดย สนง.ป.ภ.จ. อำเภอ อปท. อปพร. อาสาสมัคร มูลนิธิ และหน่วยงานที่เกี่ยวข้องเข้าอำนวยความสะดวกและทำการดับเพลิงจนสงบ เวลา 17.30 น. สาเหตุอยู่ระหว่างการสอบสวนของเจ้าหน้าที่



1.3 แผ่นดินไหว

จ.เชียงใหม่ วันที่ 6 มิ.ย. 65 เวลา 12.05 น. เกิดแผ่นดินไหวบนบกขนาด 2.2 ความลึก 4 กม. ที่ละติจูด 18.62 องศาเหนือ ลองจิจูด 98.18 องศาตะวันออก บริเวณ ต.แม่ศึก อ.แม่แจ่ม **ไม่ได้รับรายงานความรู้สึกสั่นไหว และรายงานความเสียหาย**

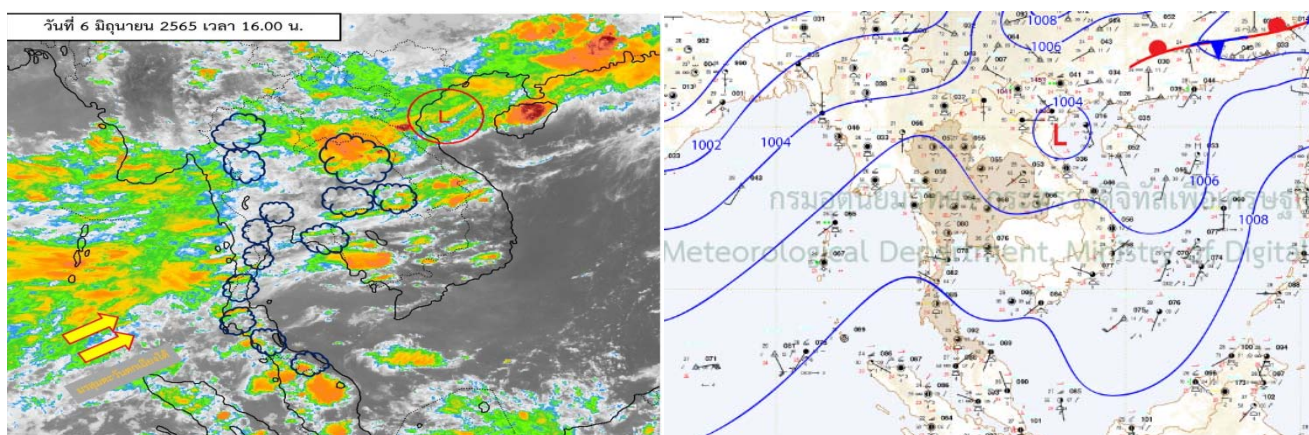


2. การคาดการณ์ลักษณะอากาศ

พยากรณ์อากาศ กรมอุตุนิยมวิทยา ประจำวันที่ 6 มิ.ย. 65 เวลา 17.00 น.

พยากรณ์อากาศ 24 ชั่วโมงข้างหน้า มรสุมตะวันตกเฉียงใต้กำลังปานกลางพัดปกคลุมทะเลอันดามัน ประเทศไทย และอ่าวไทย ในขณะที่มีหย่อมความกดอากาศต่ำปกคลุมประเทศเวียดนามตอนบนและอ่าวตังเกี๋ย ลักษณะเช่นนี้ทำให้ประเทศไทยยังคงมีฝนฟ้าคะนองเกิดขึ้นได้ โดยมีฝนตกหนักบางแห่ง บริเวณภาคตะวันออกเฉียงเหนือ ขอให้ประชาชนในบริเวณดังกล่าวระวังอันตรายจากฝนตกหนักและฝนที่ตกสะสมไว้ด้วย

สำหรับคลื่นลมบริเวณอ่าวไทยและทะเลอันดามันมีคลื่นสูงประมาณ 1 เมตร บริเวณที่มีฝนฟ้าคะนองคลื่นสูงมากกว่า 1 เมตร



3. ข้อมูลปริมาณฝนสูงสุดรายภาค เวลา 13.00 น. วันที่ 5 มิ.ย. 65 ถึง เวลา 13.00 น. วันที่ 6 มิ.ย. 65 (ข้อมูลกรมอุตุนิยมวิทยา)

ภาค	จังหวัด	สถานีวัด	อำเภอ/เขต	ปริมาณฝน
เหนือ	เชียงใหม่	-	เมืองฯ	41.9 มม.
ตะวันออกเฉียงเหนือ	นครราชสีมา	-	ปากช่อง	25.6 มม.
กลาง	ชัยนาท	-	สรรพยา	30.2 มม.
ตะวันออก	ตราด	-	คลองใหญ่	55.0 มม.
ใต้ฝั่งตะวันออก	สุราษฎร์ธานี	-	พระแสง	29.8 มม.
ใต้ฝั่งตะวันตก	ภูเก็ต	-	เมืองฯ	40.4 มม.
กรุงเทพฯ และปริมณฑล	กรุงเทพมหานคร	ศูนย์ประชุมแห่งชาติสิริกิติ์	คลองเตย	7.6 มม.
เกณฑ์ปริมาณน้ำฝน	0.1-10 มม. = ฝนเล็กน้อย	10.1-35.0 มม. = ฝนปานกลาง	35.1-90.0 มม. = ฝนหนัก	มากกว่า 90.0 มม. = ฝนหนักมาก

4. ข้อมูลอุณหภูมิรายภาค (กรมอุตุนิยมวิทยา ณ วันที่ 6 มิ.ย. 65)

ภาค	อุณหภูมิ ต่ำสุด (°C)	จังหวัด	อุณหภูมิ สูงสุด (°C)	จังหวัด
เหนือ	20.6	ตาก	35.8	ลำปาง
ตะวันออกเฉียงเหนือ	22.1	ชัยภูมิ	34.9	บุรีรัมย์
กลาง	22.5	พระนครศรีอยุธยา	34.6	สุพรรณบุรี
ตะวันออก	23.5	ชลบุรี	36.0	ฉะเชิงเทรา
ใต้	22.8	สุราษฎร์ธานี	35.0	ประจวบคีรีขันธ์
กรุงเทพมหานคร/ปริมณฑล	25.0	ปทุมธานี	35.7	กรุงเทพมหานคร

*** อุณหภูมียอดดอยต่ำสุด 10.9 องศาเซลเซียส (ยอดดอยอินทนนท์ อ.จอมทอง จ.เชียงใหม่)

5. ข้อสั่งการรัฐมนตรีว่าการกระทรวงมหาดไทย/ผู้บัญชาการป้องกันและบรรเทาสาธารณภัยแห่งชาติ

รัฐมนตรีว่าการกระทรวงมหาดไทยในฐานะผู้บัญชาการป้องกันและบรรเทาสาธารณภัยแห่งชาติ ได้มีข้อสั่งการเมื่อวันที่ 6 พ.ค. 65 สั่งการให้กองอำนวยการป้องกันและบรรเทาสาธารณภัยจังหวัดเตรียมพร้อมรับสถานการณ์อุทกภัยในช่วงฤดูฝน ปี 2565 ดังนี้

ด้วยกรมอุตุนิยมวิทยาได้คาดการณ์ลักษณะอากาศช่วงฤดูฝนของประเทศไทย ปี 2565 ว่าฤดูฝนของประเทศไทยปีนี้ จะเริ่มต้นประมาณกลางเดือนพฤษภาคม และจะสิ้นสุดประมาณกลางเดือนตุลาคม โดยในช่วงเดือนสิงหาคมและกันยายน จะเป็นช่วงที่มีฝนตกชุกหนาแน่น และมีโอกาสสูงที่จะมีพายุหมุนเขตร้อนเคลื่อนผ่านประเทศไทยบริเวณภาคตะวันออกเฉียงเหนือ และภาคเหนือ ซึ่งจะส่งผลให้มีฝนตกหนักถึงหนักมากอาจก่อให้เกิดสภาวะน้ำท่วมฉับพลัน น้ำป่าไหลหลาก รวมทั้งน้ำล้นตลิ่งได้ในบางพื้นที่

เพื่อให้การเตรียมรับสถานการณ์อุทกภัยในช่วงฤดูฝนปี 2565 เป็นไปอย่างมีประสิทธิภาพ จึงให้กองอำนวยการป้องกันและบรรเทาสาธารณภัยจังหวัดดำเนินการ ดังนี้

1. การเตรียมความพร้อม

1.1 การเฝ้าระวังและติดตามสถานการณ์อุทกภัย ให้จัดตั้งคณะทำงานติดตามสถานการณ์ โดยมีหน่วยงานที่เกี่ยวข้องตามแผนเผชิญเหตุอุทกภัย ทำหน้าที่ติดตาม วิเคราะห์ข้อมูลสภาพอากาศ สถานการณ์น้ำ และประเมินสถานการณ์ที่อาจส่งผลให้เกิดสาธารณภัยในช่วงฤดูฝน เสนอต่อผู้อำนวยการจังหวัดในการเตรียมการเผชิญเหตุได้อย่างเหมาะสมกับสถานการณ์และสภาพพื้นที่

1.2 การจัดทำแผนเผชิญเหตุอุทกภัย ให้ทบทวนและปรับปรุงแผนเผชิญเหตุอุทกภัยของจังหวัด โดยให้ความสำคัญกับการจัดทำรายละเอียดในประเด็นสำคัญ อาทิ ข้อมูลพื้นที่เสี่ยงอุทกภัยดินถล่มในระดับหมู่บ้าน/ชุมชน รายการเครื่องมือ วัสดุ อุปกรณ์ เครื่องจักรกลสาธารณภัยของหน่วยงานต่างๆ การกำหนดจุด/พื้นที่ปลอดภัยประจำหมู่บ้าน/ชุมชน แผนรองรับการอพยพประชาชน และสถานที่จัดตั้งศูนย์พักพิงชั่วคราว การกำหนดบทบาทภารกิจหน่วยงานให้เหมาะสมกับโครงสร้างศูนย์บัญชาการเหตุการณ์จังหวัด ตามระบบบัญชาการเหตุการณ์ ช่องทางการสื่อสาร พื้นที่รับผิดชอบ และกำหนดตัวบุคคลหรือหน่วยงานที่เหมาะสมรับผิดชอบภารกิจให้ชัดเจน พร้อมทั้งกำหนดให้มีการซักซ้อมแนวทางการปฏิบัติตามแผนเผชิญเหตุอุทกภัยร่วมกับหน่วยงานที่เกี่ยวข้อง เพื่อสร้างความเข้าใจถึงกลไกการปฏิบัติงานร่วมกัน เมื่อเกิดสถานการณ์อุทกภัย

1.3 การระบายน้ำและการเพิ่มพื้นที่รองรับน้ำ ให้มอบหมายกองอำนาจการป้องกันและบรรเทาสาธารณภัยในแต่ละระดับ วางแผนการติดตั้งเครื่องจักรกลสาธารณภัยในพื้นที่เสี่ยงอุทกภัยไว้เป็นการล่วงหน้าอย่างเป็นระบบ โดยเฉพาะพื้นที่เสี่ยงในเขตชุมชน พื้นที่สำคัญทางเศรษฐกิจ และเส้นทางคมนาคมที่มักเกิดอุทกภัยเป็นประจำ ให้เร่งทำการขุดลอกท่อระบายน้ำ คูคลอง ทำความสะอาดร่องน้ำ สำหรับคู คลอง แหล่งน้ำต่างๆ ให้กำจัดวัชพืชขยะสิ่งกีดขวางทางน้ำ เพื่อใช้รองรับน้ำฝน รวมถึงน้ำจากท่อระบายน้ำได้อย่างเต็มประสิทธิภาพ พร้อมทั้งให้วางแผนการลำเลียงน้ำที่มีการระบายในช่วงน้ำมากไปยังพื้นที่รองรับน้ำต่างๆ ที่มีน้ำน้อย อาทิ การเปิดทางน้ำการสูบน้ำไปยังแหล่งน้ำสาธารณะ เป็นต้น เพื่อกักเก็บน้ำไว้ใช้กรณีเกิดสถานการณ์ฝนทิ้งช่วง

1.4 การตรวจสอบความมั่นคงแข็งแรงสถานที่ใช้กักเก็บน้ำกั้นน้ำ อาทิ อ่างเก็บน้ำ พังกั้นน้ำ ให้มอบหมายหน่วยงานรับผิดชอบทำการสำรวจ ตรวจสอบ และปรับปรุงให้เกิดความมั่นคงแข็งแรง ตามหลักวิศวกรรมเพื่อรองรับกรณีฝนตกหนัก หรือน้ำไหลเข้า/ผ่านในปริมาณมาก รวมทั้งสร้างความมั่นใจให้กับประชาชนในพื้นที่

1.5 การแจ้งเตือนภัย เมื่อมีแนวโน้มการเกิดสถานการณ์อุทกภัย วาตภัย และดินถล่ม ให้แจ้งเตือนไปยังกองอำนาจการป้องกันและบรรเทาสาธารณภัยในแต่ละระดับ เพื่อเตรียมการให้ความช่วยเหลือตามแผนเผชิญเหตุอุทกภัย และให้แจ้งเตือนประชาชนทราบถึงสถานการณ์ในช่องทางต่างๆ เพื่อสร้างการรับรู้ถึงแนวทางการปฏิบัติตนให้เกิดความปลอดภัย ช่องทางการแจ้งข้อมูล และการขอรับความช่วยเหลือจากภาครัฐ

2. การเผชิญเหตุ

เมื่อเกิดหรือคาดว่าจะเกิดสถานการณ์อุทกภัย วาตภัย และดินถล่ม ให้ดำเนินการตามแนวทาง ดังนี้

2.1 จัดตั้งศูนย์บัญชาการเหตุการณ์จังหวัด อำเภอ และศูนย์ปฏิบัติการฉุกเฉินท้องถิ่นเพื่อเป็นศูนย์ควบคุมสั่งการ และอำนาจการหลักในการระดมสรรพกำลังตลอดจนการประสานการปฏิบัติระหว่างหน่วยงานต่างๆ ทั้งฝ่ายพลเรือน หน่วยทหาร องค์กรปกครองส่วนท้องถิ่น และองค์กรสาธารณกุศล

2.2 พื้นที่ที่เมื่อฝนตกหนัก มักเกิดน้ำท่วมซึ่งสร้างความเสียหายต่อทรัพย์สินของประชาชน ให้มอบหมายฝ่ายปกครอง กำนัน ผู้ใหญ่บ้าน ผู้นำชุมชน อาสาสมัครป้องกันภัยฝ่ายพลเรือน ตลอดจนเชิญชวนประชาชนจิตอาสา ร่วมเฝ้าระวัง และร่วมกันกำจัดสิ่งกีดขวางทางน้ำ พร้อมทั้งบูรณาการหน่วยงานฝ่ายพลเรือน หน่วยทหาร ตลอดจนภาคเอกชน ในการใช้เครื่องจักรกลสาธารณภัยเปิดทางน้ำ หรือสูบน้ำระบายออกจากพื้นที่

2.3 จัดชุดปฏิบัติการให้ความช่วยเหลือประชาชนแต่ละด้านให้ครอบคลุม อาทิ ด้านการดำรงชีพ ให้จัดตั้งโรงครัวพระราชทาน การให้ความช่วยเหลือด้านอาหาร น้ำดื่ม การรักษาพยาบาล แก่ประชาชนที่ประสบภัยตามวงรอบอย่างต่อเนื่อง ด้านที่อยู่อาศัยให้บูรณาการหน่วยงาน ทั้งฝ่ายพลเรือน หน่วยทหาร อาสาสมัครประชาชนจิตอาสาและองค์กรปกครองส่วนท้องถิ่น เพื่อเร่งซ่อมแซมบ้านเรือนประชาชนโดยเร็ว และกรณีเส้นทางคมนาคมมีน้ำท่วมขังหรือได้รับความเสียหายจากอุทกภัย ให้จัดทำป้ายแจ้งเตือน จัดเจ้าหน้าที่อำนวยความสะดวกแนะนำเส้นทางเลี่ยงที่ปลอดภัย รวมทั้งจัดยานพาหนะที่เหมาะสม อาทิ เรือ รถยกสูง เพื่อให้ความช่วยเหลือประชาชน พร้อมทั้งเร่งซ่อมแซมเส้นทางที่ชำรุด/ถูกตัดขาด เพื่อให้ประชาชนสามารถกลับมาใช้ชีวิตได้ตามปกติโดยเร็ว

2.4 การรายงานสถานการณ์อุทกภัย ให้รายงานให้กระทรวงมหาดไทยทราบผ่านกองอำนาจการป้องกันและบรรเทาสาธารณภัยกลางตามช่องทางที่กำหนดอย่างต่อเนื่อง และเนื่องจากปัจจุบันยังคงมีสถานการณ์การแพร่ระบาดของโรคติดเชื้อไวรัสโคโรนา 2019 (COVID-19) จึงขอให้ความสำคัญกับการดำเนินการตามมาตรการป้องกันโรคของกระทรวงสาธารณสุขด้วย

6. สภาพน้ำในอ่างเก็บน้ำ (ข้อมูลกรมชลประทาน วันที่ 6 มิ.ย. 65)

ตารางสภาพน้ำในอ่างเก็บน้ำขนาดใหญ่ จำนวน 35 อ่าง

อ่างเก็บน้ำ	ความจุที่ รณก. (ล้าน ม ³)	ปริมาณน้ำในอ่างฯ		ปริมาณน้ำใช้การได้		ปริมาณน้ำไหลลงอ่างฯ		ปริมาณน้ำระบาย		ปริมาณน้ำ รับได้อีก (ล้าน ม ³)
		ปริมาณ (ล้าน ม ³)	%น้ำเก็บ กัก	ปริมาณ (ล้าน ม ³)	% น้ำ ใช้การ	วันนี้ (ล้าน ม ³)	เมื่อวาน (ล้าน ม ³)	วันนี้ (ล้าน ม ³)	เมื่อวาน (ล้าน ม ³)	
1. ภูมิพล (ตก)	13,462	6,078	45	2,278	24	3.39	8.07	22.00	17.00	7,384
2. สิริกิติ์(อต)	9,510	3,713	39	863	13	7.52	7.01	16.02	14.00	5,797
3. แม่จัดสมบุรณ์ชล(ชม)	265	124	47	111	44	0.19	0.27	0.04	0.04	141
4. แม่กวอดุมธารา(ชม)	263	98	37	84	34	0.26	0.25	0.05	0.04	165
5. กิวลม(ลป)	106	76	71	72	70	1.68	1.21	2.04	2.05	30
6. กิวคองมา(ลป)	170	145	85	139	85	0.29	0.27	0.69	0.54	25
7. แควน้อยบำรุงแดน(พล)	939	340	36	297	33	0.90	1.82	5.18	5.18	599
8. แม่มอก(ลป)	110	52	47	36	38	0.12	0.22	0.02	0.02	58
9. ห้วยหลวง(อด)	136	42	31	35	27	0.00	0.16	0.11	0.11	94
10. น้ำอูน(สน)	520	240	46	195	41	1.72	2.13	0.00	0.00	280
11. น้ำพุง(สน)	165	64	39	56	35	0.00	0.15	0.58	0.56	101
12. จุฬารักษ์(ชย)	164	96	58	59	46	0.14	0.00	0.53	0.52	68
13. อุบลรัตน์(ชก)	2,431	1,029	42	448	24	2.25	11.33	10.05	10.04	1,402
14. ลำปาว(กส)	1,980	793	40	693	37	14.75	5.26	3.37	4.63	1,187
15. ลำตะคอง(นม)	314	192	61	169	58	0.46	0.35	0.69	0.69	122
16. ลำพระเพลิง(นม)	155	98	63	96	63	0.13	0.15	0.87	0.87	57
17. มูลบน(นม)	141	89	63	82	61	0.08	0.23	0.04	0.04	52
18. ลำแซะ(นม)	275	181	66	174	65	2.19	1.43	0.12	0.12	94
19. ลำนางรอง(บร)	121	97	80	94	79	0.00	0.00	0.15	0.15	24
20. สิรินคร(อบ)	1,966	1,127	57	295	26	13.93	32.07	5.02	5.02	839
21. ป่าสักชลสิทธิ์(ลป)	960	276	29	273	29	0.06	4.68	4.32	4.33	684
22. ทับเสลา(อน)	160	76	48	59	41	0.21	0.26	0.00	0.04	84
23. กระเสียว(สพ)	299	212	71	172	66	2.25	1.15	0.41	1.65	87
24. ศรีนครินทร์(กจ)	17,745	14,368	81	4,103	55	11.25	10.55	15.04	20.03	3,377
25. วชิราลงกรณ์(กจ)	8,860	4,871	55	1,859	32	15.19	20.63	19.98	20.00	3,989
26. ขุนด่านปราการชล(นย)	224	47	21	42	19	1.65	0.82	0.27	0.49	177
27. คลองสิยยัด(ฉช)	420	95	23	65	17	0.80	0.00	0.14	0.14	325
28. บางพระ(ชบ)	117	86	73	74	70	0.17	0.18	0.35	0.37	31
29. หนองปลาไหล(รย)	164	123	75	109	73	0.54	0.08	0.00	0.00	41
30. ประแสร์(รย)	295	200	68	180	65	0.31	2.31	0.49	0.49	95
31. ฤๅษี(ปจ)	295	72	24	53	19	0.81	2.64	0.05	0.05	223
32. แก่งกระจาน(พบ)	710	362	51	297	46	1.44	1.15	1.73	2.16	348
33. ปราณบุรี(ปช)	391	247	63	229	61	0.73	0.72	0.41	0.41	144
34. รัชชประภา(สฎ)	5,639	3,143	56	1,792	42	5.82	6.36	8.01	14.92	2,496
35. บางยาง(ยล)	1,454	1,048	72	772	66	6.24	7.47	5.19	5.04	406
รวมทั้งประเทศ	70,926	39,900	56	16,355	35	97.48	131.39	123.97	131.75	31,026
หมายเหตุ	ปริมาณน้ำที่มากกว่า ร้อยละ 80	ปริมาณน้ำที่น้อยกว่าหรือเท่ากับ ร้อยละ 30			ปริมาณน้ำที่ใช้การได้ น้อยกว่าร้อยละ 30		% น้ำเก็บกัก / ปริมาณน้ำไหลเข้าอ่างฯ / ปริมาณ น้ำระบาย สูงสุด			

อ่างเก็บน้ำขนาดใหญ่ที่ปริมาณน้ำเก็บกักอยู่ในเกณฑ์มากกว่าร้อยละ 80 ขึ้นไป ของความจุอ่างฯ จำนวน 2 อ่าง (กิวคอกหมา และศรีนครินทร์)

อ่างเก็บน้ำขนาดใหญ่ที่ปริมาณน้ำน้อยกว่าหรือเท่ากับ ร้อยละ 30 ของความจุอ่างฯ จำนวน 4 อ่าง (ป่าสักชลสิทธิ์ ขุนด่านปราการชล คลองสี่แยก และนฤปดินทรจินดา)

อ่างเก็บน้ำขนาดใหญ่ที่ปริมาณน้ำที่ใช้การได้อยู่ในเกณฑ์น้อยกว่าร้อยละ 30 ของความจุอ่างฯ จำนวน 9 อ่าง (ภูมิพล สิริกิติ์ ห้วยหลวง อุบลรัตน์ สิรินคร ป่าสักชลสิทธิ์ ขุนด่านปราการชล คลองสี่แยก และนฤปดินทรจินดา)

7. สถิติอุบัติเหตุทางถนน วันที่ 6 มิ.ย. 65 (ข้อมูลจากบริษัทกลางคุ้มครองผู้ประสบภัยจากรถจำกัด ยังไม่รวมข้อมูล สตช. และ สธ.)

ช่วงเวลา	ผู้เสียชีวิต	ผู้บาดเจ็บ	รวม
5 มิ.ย. 65	13	2,287	2,300
1-5 มิ.ย. 65	149	9,752	9,901
1 ม.ค. 65 - 5 มิ.ย. 65	6,326	372,222	378,548

จึงเรียนมาเพื่อโปรดทราบ

นายบุญธรรม เลิศสุขีเกษม
อธิบดีกรมป้องกันและบรรเทาสาธารณภัย
ผู้อำนวยการกลาง