



## รายงานสถานการณ์สาธารณภัย

### กรมป้องกันและบรรเทาสาธารณภัย กระทรวงมหาดไทย

ศูนย์อำนวยการบรรเทาสาธารณภัย (ส่วนปฏิบัติการ) [www.nirapai.com](http://www.nirapai.com)

โทรสาร 0-2241-7450-6 สายด่วนนิรภัย 1784 Line @1784DDPM



ที่ของข่าว 317/2565

วันที่ 1 มิถุนายน 2565

(เวลา 18.00 น.)

### กรมป้องกันและบรรเทาสาธารณภัยขอรายงานสถานการณ์สาธารณภัยประจำวัน ดังนี้

#### 1. สถานการณ์สาธารณภัย

##### 1.1 วาตภัย

มรสุมตะวันตกเฉียงใต้ที่พัดปกคลุมทะเลอันดามัน ภาคใต้ และอ่าวไทย มีกำลังแรงขึ้น ส่งผลให้บริเวณทะเลอันดามันและอ่าวไทย มีฝนฟ้าคะนอง คลื่นสูง และลมกระโชกแรง ทำให้เกิดสถานการณ์วาตภัยระหว่างวันที่ 27 พ.ค. - 1 มิ.ย. 65 ในพื้นที่ 8 จ. (กาญจนบุรี สมุทรสงคราม นครศรีธรรมราช สงขลา กระบี่ พังงา ตรัง สตูล) 21 อ. 64 ต. 199 ม. บ้านเรือนประชาชนได้รับความเสียหาย 668 หลัง มีผู้เสียชีวิต 1 ราย (ชาย จ.สงขลา) และบาดเจ็บ 1 ราย (ชาย จ.สงขลา)

##### 1.2 หินถล่ม

จ.ตรัง วันที่ 1 มิ.ย. 65 เวลา 07.30 น. ได้เกิดหินขนาดใหญ่ น้ำหนักประมาณ 10 ตัน ร่วงหล่นจากภูเขาเจ็ดยอด ปิดทับเส้นทางถนน อบจ.ตรัง บริเวณบ้านดุกุน เขาเจ็ดยอด-บ้านไสตันวา ซึ่งเป็นเส้นทางเชื่อมระหว่าง ม.3 ต.บ่อหิน กับ ม.4 ต.เขาไม้แก้ว อ.สิเกา ไม่มีผู้บาดเจ็บและเสียชีวิต โดย สนง.ปภ.จ. อำเภอบ่อหิน อปพร. อาสาสมัคร มูลนิธิ และหน่วยงานที่เกี่ยวข้องได้ประสานรถชุดตัดไฮดรอลิกมาเจาะกระแทกหินใหญ่ให้ย่อยสลายเป็นชิ้นเล็ก และสามารถเคลื่อนย้ายออกจากเส้นทางจราจรเป็นที่เรียบร้อยแล้ว ปัจจุบันสามารถสัญจรผ่านได้ เวลา 09.00 น.

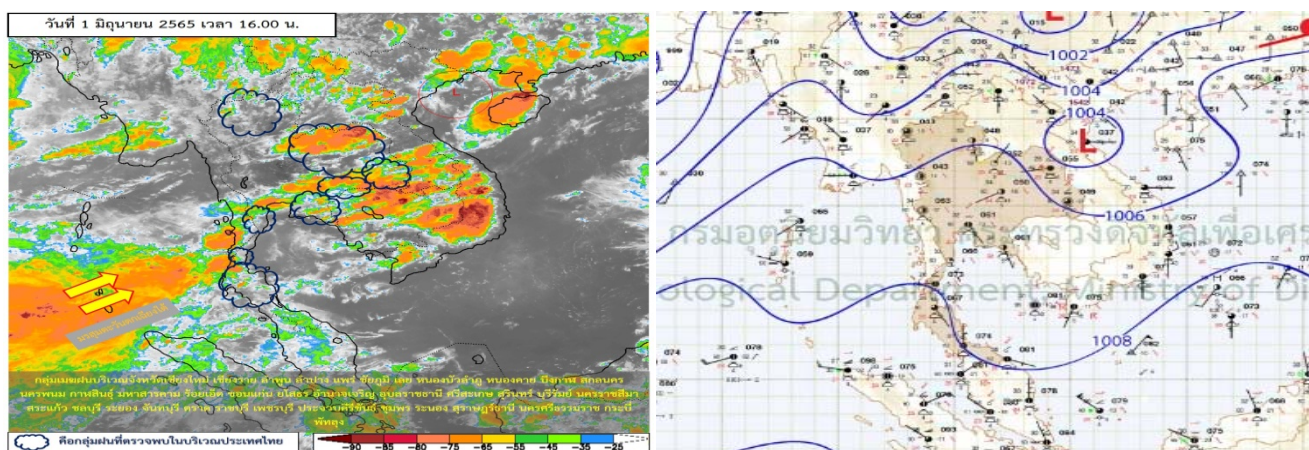


## 2. การคาดการณ์ลักษณะอากาศ

ประกาศกรมอุตุนิยมวิทยา ฉบับที่ 13 (134/2565) เรื่อง คลื่นลมแรงบริเวณทะเลอันดามัน (มีผลกระทบจนถึงวันที่ 2 มิถุนายน 2565) ลงวันที่ 1 มิถุนายน 2565 เวลา 17.00 น.

มรสุมตะวันตกเฉียงใต้ที่พัดปกคลุมทะเลอันดามัน ภาคใต้ และอ่าวไทยยังคงมีกำลังแรง ทำให้คลื่นลมบริเวณทะเลอันดามันมีคลื่นสูง 2-3 เมตร บริเวณที่มีฝนฟ้าคะนองคลื่นสูงมากกว่า 3 เมตร ส่วนอ่าวไทยตอนบนมีคลื่นสูงประมาณ 2 เมตร บริเวณที่มีฝนฟ้าคะนองคลื่นสูงมากกว่า 2 เมตร ขอให้ชาวเรือเดินเรือด้วยความระมัดระวังและหลีกเลี่ยงการเดินเรือบริเวณที่มีฝนฟ้าคะนอง โดยเรือเล็กบริเวณทะเลอันดามันควรงดออกจากฝั่งจนถึงวันที่ 2 มิ.ย. 65

พยากรณ์อากาศ 24 ชั่วโมงข้างหน้า มรสุมตะวันตกเฉียงใต้ที่พัดปกคลุมทะเลอันดามัน ประเทศไทย และอ่าวไทยยังคงมีกำลังแรง ประกอบกับมีหย่อมความกดอากาศต่ำปกคลุมประเทศเวียดนามตอนบนและอ่าวตังเกี๋ย ลักษณะเช่นนี้ทำให้ประเทศไทยยังคงมีฝนตกต่อเนื่อง กับมีฝนตกหนักบางแห่งบริเวณภาคตะวันออกเฉียงเหนือและภาคใต้ฝั่งตะวันตก ขอให้ประชาชนในบริเวณดังกล่าวระวังอันตรายจากฝนตกหนักและฝนที่ตกสะสมไว้ด้วย



## 3. ข้อมูลปริมาณฝนสูงสุดรายภาค เวลา 13.00 น. วันที่ 31 พ.ค. 65 ถึง เวลา 13.00 น. วันที่ 1 มิ.ย. 65 (ข้อมูลกรมอุตุนิยมวิทยา)

ภาค	จังหวัด	สถานีวัด	อำเภอ/เขต	ปริมาณฝน
เหนือ	เพชรบูรณ์	-	วิเชียรบุรี	37.8 มม.
ตะวันออกเฉียงเหนือ	ยโสธร	-	เมืองฯ	91.0 มม.
กลาง	ราชบุรี	-	เมืองฯ	13.9 มม.
ตะวันออก	ชลบุรี	-	เกาะสีชัง	23.5 มม.
ใต้ฝั่งตะวันออก	ชุมพร	-	เมืองฯ	35.1 มม.
ใต้ฝั่งตะวันตก	ภูเก็ต	ท่าอากาศยานภูเก็ต	ถลาง	38.5 มม.
กรุงเทพฯและปริมณฑล	กรุงเทพมหานคร	ท่าอากาศยานดอนเมือง	ดอนเมือง	43.2 มม.
เกณฑ์ปริมาณน้ำฝน	0.1-10 มม. = ฝนเล็กน้อย	10.1-35.0 มม. = ฝนปานกลาง	35.1-90.0 มม. = ฝนหนัก	มากกว่า 90.0 มม. = ฝนหนักมาก

#### 4. ข้อมูลอุณหภูมิมรายภาค (กรมอุตุนิยมวิทยา ณ วันที่ 1 มิ.ย. 65)

ภาค	อุณหภูมิ ต่ำสุด (°C)	จังหวัด	อุณหภูมิ สูงสุด (°C)	จังหวัด
เหนือ	20.0	ตาก	36.8	อุตรดิตถ์
ตะวันออกเฉียงเหนือ	21.7	อำนาจเจริญ	36.0	สุรินทร์
กลาง	23.7	กาญจนบุรี	36.8	สุพรรณบุรี
ตะวันออก	24.0	ชลบุรี	36.0	ปราจีนบุรี ชลบุรี
ใต้	23.6	สงขลา	34.7	สุราษฎร์ธานี นครศรีธรรมราช
กรุงเทพมหานคร/ปริมณฑล	25.0	สมุทรปราการ	36.5	ปทุมธานี

\*\*\* อุณหภูมียอดดอยต่ำสุด 10.4 องศาเซลเซียส (ยอดดอยอินทนนท์ อ.จอมทอง จ.เชียงใหม่)

#### 5. พื้นที่เฝ้าระวังและเตรียมพร้อมรับสถานการณ์

กองอำนวยการป้องกันและบรรเทาสาธารณภัยกลาง (กอปภ.ก.) กองอำนวยการป้องกันและบรรเทาสาธารณภัยกลาง (กอปภ.ก.) ด่วนที่สุด ที่ มท (กปภก) 0610/ว 98 ลงวันที่ 26 พฤษภาคม 2565 แจ้งให้จังหวัดเตรียมพร้อม เฝ้าระวังและติดตามสถานการณ์คลื่นลมแรง ระหว่างวันที่ 27 – 30 พฤษภาคม 2565 กรมอุตุนิยมวิทยาได้มีประกาศฉบับที่ 8 (129/2565) ลงวันที่ 30 พฤษภาคม 2565 เวลา 05.00 น. แจ้งว่ามรสุมตะวันตกเฉียงใต้ที่พัดปกคลุมทะเลอันดามัน ประเทศไทย และอ่าวไทย จะมีกำลังแรง ทำให้คลื่นลมบริเวณทะเลอันดามันและอ่าวไทยมีกำลังแรงขึ้น โดยบริเวณทะเลอันดามันมีคลื่นสูง 2-3 เมตร บริเวณที่มีฝนฟ้าคะนองคลื่นสูงมากกว่า 3 เมตร ส่วนบริเวณอ่าวไทยตอนบนมีคลื่นสูงประมาณ 2 เมตร บริเวณที่มีฝนฟ้าคะนองคลื่นสูงมากกว่า 2 เมตร โดยมีพื้นที่เฝ้าระวังสถานการณ์ ระหว่างวันที่ 30 พฤษภาคม – 2 มิถุนายน 2565 ดังนี้

##### พื้นที่เฝ้าระวังสถานการณ์คลื่นลมแรง

**ภาคใต้** จังหวัดระนอง (อ.เมืองฯ สุขสำราญ กะเปอร์) พังงา (อ.เมืองฯ เกาะยาว ทับปุด ตะกั่วทุ่ง ท้ายเหมือง ตะกั่วป่า คุระบุรี) ภูเก็ต (อ.เมืองฯ กะทู้ ถลาง) กระบี่ (อ.เมืองฯ คลองท่อม เกาะลันตา เหนือคลอง อ่าวลึก) ตรัง (อ.กันตัง สีเกา ปะเหลียน หาดสำราญ) และสตูล (อ.เมืองฯ ละงู มะนัง ทุ่งหว้า)

จึงให้จังหวัดดำเนินการตามหนังสือกองอำนวยการป้องกันและบรรเทาสาธารณภัย (กอปภ.ก.) ด่วนที่สุด ที่ มท (กปภก) 0610/ว 98 ลงวันที่ 26 พฤษภาคม 2565 และให้ถือปฏิบัติตามแนวทางในหนังสือกองบัญชาการป้องกันและบรรเทาสาธารณภัยแห่งชาติ ด่วนที่สุด ที่ มท (บกปภ) 0624/ว 20 ลงวันที่ 20 ตุลาคม 2564

เพื่อเป็นการเน้นย้ำให้พื้นที่เตรียมความพร้อม เฝ้าระวังและติดตามสถานการณ์ ขอให้ศูนย์ป้องกันและบรรเทาสาธารณภัยเขต 12 สงขลา และเขต 18 ภูเก็ต ดำเนินการตามหนังสือ กอปภ.ก. ด่วนที่สุด ที่ มท (กปภก) 0610/ว 99 ลงวันที่ 26 พฤษภาคม 2565

#### 6. ข้อสั่งการรัฐมนตรีว่าการกระทรวงมหาดไทย/ผู้บัญชาการป้องกันและบรรเทาสาธารณภัยแห่งชาติ

รัฐมนตรีว่าการกระทรวงมหาดไทยในฐานะผู้บัญชาการป้องกันและบรรเทาสาธารณภัยแห่งชาติ ได้มีข้อสั่งการเมื่อวันที่ 6 พ.ค. 65 สั่งการให้กองอำนวยการป้องกันและบรรเทาสาธารณภัยจังหวัดเตรียมพร้อมรับสถานการณ์อุทกภัยในช่วงฤดูฝน ปี 2565 ดังนี้

ด้วยกรมอุตุนิยมวิทยาได้คาดการณ์ลักษณะอากาศช่วงฤดูฝนของประเทศไทย ปี 2565 ว่าฤดูฝนของประเทศไทยปีนี้ จะเริ่มต้นประมาณกลางเดือนพฤษภาคม และจะสิ้นสุดประมาณกลางเดือนตุลาคม โดยในช่วงเดือนสิงหาคมและกันยายน จะเป็นช่วงที่มีฝนตกชุกหนาแน่น และมีโอกาสสูงที่จะมีพายุหมุนเขตร้อนเคลื่อนผ่านประเทศไทยบริเวณภาคตะวันออกเฉียงเหนือ และภาคเหนือ ซึ่งจะส่งผลให้มีฝนตกหนักถึงหนักมากอาจก่อให้เกิดสภาวะน้ำท่วมฉับพลัน น้ำป่าไหลหลาก รวมทั้งน้ำล้นตลิ่งได้ในบางพื้นที่

เพื่อให้การเตรียมรับสถานการณ์อุทกภัยในช่วงฤดูฝนปี 2565 เป็นไปอย่างมีประสิทธิภาพ จึงให้กองอำนวยการป้องกันและบรรเทาสาธารณภัยจังหวัดดำเนินการ ดังนี้

## 1. การเตรียมความพร้อม

1.1 การเฝ้าระวังและติดตามสถานการณ์อุทกภัย ให้จัดตั้งคณะทำงานติดตามสถานการณ์ โดยมีหน่วยงานที่เกี่ยวข้องตามแผนเผชิญเหตุอุทกภัย ทำหน้าที่ติดตาม วิเคราะห์ข้อมูลสภาพอากาศ สถานการณ์น้ำ และประเมินสถานการณ์ที่อาจส่งผลให้เกิดสาธารณภัยในช่วงฤดูฝน เสนอต่อผู้อำนวยการจังหวัดในการเตรียมการเผชิญเหตุได้อย่างเหมาะสมกับสถานการณ์และสภาพพื้นที่

1.2 การจัดทำแผนเผชิญเหตุอุทกภัย ให้ทบทวนและปรับปรุงแผนเผชิญเหตุอุทกภัยของจังหวัด โดยให้ความสำคัญกับการจัดทำรายละเอียดในประเด็นสำคัญ อาทิ ข้อมูลพื้นที่เสี่ยงอุทกภัยดินถล่มในระดับหมู่บ้าน/ชุมชน รายการเครื่องมือ วัสดุ อุปกรณ์ เครื่องจักรกลสาธารณภัยของหน่วยงานต่างๆ การกำหนดจุด/พื้นที่ปลอดภัยประจำหมู่บ้าน/ชุมชน แผนรองรับการอพยพประชาชน และสถานที่จัดตั้งศูนย์พักพิงชั่วคราว การกำหนดบทบาทภารกิจหน่วยงานให้เหมาะสมกับโครงสร้างศูนย์บัญชาการเหตุการณ์จังหวัด ตามระบบบัญชาการเหตุการณ์ ช่องทางการสื่อสาร พื้นที่รับผิดชอบ และกำหนดตัวบุคคลหรือหน่วยงานที่เหมาะสมรับผิดชอบภารกิจให้ชัดเจน พร้อมทั้งกำหนดให้มีการซักซ้อมแนวทางการปฏิบัติตามแผนเผชิญเหตุอุทกภัยร่วมกับหน่วยงานที่เกี่ยวข้อง เพื่อสร้างความเข้าใจถึงกลไกการปฏิบัติงานร่วมกัน เมื่อเกิดสถานการณ์อุทกภัย

1.3 การระบายน้ำและการเพิ่มพื้นที่รองรับน้ำ ให้มอบหมายกองอำนวยการป้องกันและบรรเทาสาธารณภัยในแต่ละระดับ วางแผนการติดตั้งเครื่องจักรกลสาธารณภัยในพื้นที่เสี่ยงอุทกภัยไว้เป็นการล่วงหน้าอย่างเป็นระบบ โดยเฉพาะพื้นที่เสี่ยงในเขตชุมชน พื้นที่สำคัญทางเศรษฐกิจ และเส้นทางคมนาคมที่มักเกิดอุทกภัยเป็นประจำให้เร่งทำการขุดลอกท่อระบายน้ำ คูคลอง ทำความสะอาดร่องน้ำ สำหรับคู คลอง แหล่งน้ำต่างๆ ให้กำจัดวัชพืชขยะสิ่งกีดขวางทางน้ำ เพื่อใช้รองรับน้ำฝน รวมถึงน้ำจากท่อระบายน้ำได้อย่างเต็มประสิทธิภาพ พร้อมทั้งให้วางแผนการลำเลียงน้ำที่มีการระบายในช่วงน้ำมากไปยังพื้นที่รองรับน้ำต่างๆ ที่มีน้ำน้อย อาทิ การเปิดทางน้ำการสูบส่งน้ำไปยังแหล่งน้ำสาธารณะ เป็นต้น เพื่อกักเก็บน้ำไว้ใช้กรณีเกิดสถานการณ์ฝนทิ้งช่วง

1.4 การตรวจสอบความมั่นคงแข็งแรงสถานที่ใช้กักเก็บน้ำกั้นน้ำ อาทิ อ่างเก็บน้ำ พนังกั้นน้ำ ให้มอบหมายหน่วยงานรับผิดชอบทำการสำรวจ ตรวจสอบ และปรับปรุงให้เกิดความมั่นคงแข็งแรง ตามหลักวิศวกรรมเพื่อรองรับกรณีฝนตกหนัก หรือน้ำไหลเข้า/ผ่านในปริมาณมาก รวมทั้งสร้างความมั่นใจให้กับประชาชนในพื้นที่

1.5 การแจ้งเตือนภัย เมื่อมีแนวโน้มการเกิดสถานการณ์อุทกภัย วาตภัย และดินถล่มให้แจ้งเตือนไปยังกองอำนวยการป้องกันและบรรเทาสาธารณภัยในแต่ละระดับ เพื่อเตรียมการให้ความช่วยเหลือตามแผนเผชิญเหตุอุทกภัย และให้แจ้งเตือนประชาชนทราบถึงสถานการณ์ในช่องทางต่างๆ เพื่อสร้างการรับรู้ถึงแนวทางการปฏิบัติตนให้เกิดความปลอดภัย ช่องทางการแจ้งข้อมูล และการขอรับความช่วยเหลือจากภาครัฐ



## 2. การเผชิญเหตุ

เมื่อเกิดหรือคาดว่าจะเกิดสถานการณ์อุทกภัย วาตภัย และดินถล่ม ให้ดำเนินการตามแนวทาง ดังนี้

2.1 จัดตั้งศูนย์บัญชาการเหตุการณ์จังหวัด อำเภอ และศูนย์ปฏิบัติการฉุกเฉินท้องถิ่นเพื่อเป็นศูนย์ควบคุมสั่งการ และอำนวยการหลักในการระดมสรรพกำลังตลอดจนการประสานการปฏิบัติระหว่างหน่วยงานต่างๆ ทั้งฝ่ายพลเรือน หน่วยทหาร องค์กรปกครองส่วนท้องถิ่น และองค์กรสาธารณกุศล

2.2 พื้นที่ที่เมื่อฝนตกหนัก มักเกิดน้ำท่วมขังสร้างความเสียหายต่อทรัพย์สินของประชาชน ให้มอบหมายฝ่ายปกครอง กำหนด ผู้ใหญ่บ้าน ผู้นำชุมชน อาสาสมัครป้องกันภัยฝ่ายพลเรือน ตลอดจนเชิญชวนประชาชนจิตอาสา ร่วมเฝ้าระวัง และร่วมกันกำจัดสิ่งกีดขวางทางน้ำ พร้อมทั้งบูรณาการหน่วยงานฝ่ายพลเรือน หน่วยทหาร ตลอดจนภาคเอกชน ในการใช้เครื่องจักรกลสาธารณภัยเปิดทางน้ำ หรือสูบน้ำระบายออกจากพื้นที่

2.3 จัดชุดปฏิบัติการให้ความช่วยเหลือประชาชนแต่ละด้านให้ครอบคลุม อาทิ ด้านการดำรงชีพ ให้จัดตั้งโรงครัวพระราชทาน การให้ความช่วยเหลือด้านอาหาร น้ำดื่ม การรักษาพยาบาล แก่ประชาชนที่ประสบภัย ตามวงรอบอย่างต่อเนื่อง ด้านที่อยู่อาศัยให้บูรณาการหน่วยงาน ทั้งฝ่ายพลเรือน หน่วยทหาร อาสาสมัครประชาชนจิตอาสาและองค์กรปกครองส่วนท้องถิ่น เพื่อเร่งซ่อมแซมบ้านเรือนประชาชนโดยเร็ว และกรณีเส้นทางคมนาคมมีน้ำท่วมขังหรือได้รับความเสียหายจากอุทกภัย ให้จัดทำป้ายแจ้งเตือน จัดเจ้าหน้าที่อำนวยความสะดวกแนะนำเส้นทางเลี่ยงที่ปลอดภัย รวมทั้งจัดยานพาหนะที่เหมาะสม อาทิ เรือ รถยกสูง เพื่อให้ความช่วยเหลือประชาชน พร้อมทั้งเร่งซ่อมแซมเส้นทางที่ชำรุด/ถูกตัดขาด เพื่อให้ประชาชนสามารถกลับมาใช้ชีวิตได้ตามปกติโดยเร็ว

2.4 การรายงานสถานการณ์อุทกภัย ให้รายงานให้กระทรวงมหาดไทยทราบผ่านกองอำนวยการป้องกันและบรรเทาสาธารณภัยกลางตามช่องทางที่กำหนดอย่างต่อเนื่อง และเนื่องจากปัจจุบันยังคงมีสถานการณ์การแพร่ระบาดของโรคติดเชื้อไวรัสโคโรนา 2019 (COVID-19) จึงขอให้ความสำคัญกับการดำเนินการตามมาตรการป้องกันโรคของกระทรวงสาธารณสุขด้วย

## 7. สภาพน้ำในอ่างเก็บน้ำ (ข้อมูลกรมชลประทาน วันที่ 1 มิ.ย. 65)

### ตารางสภาพน้ำในอ่างเก็บน้ำขนาดใหญ่ จำนวน 35 อ่าง

อ่างเก็บน้ำ	ความจุที่ รณก. (ล้าน ม <sup>3</sup> )	ปริมาณน้ำในอ่างฯ		ปริมาณน้ำใช้การได้		ปริมาณน้ำไหลลงอ่างฯ		ปริมาณน้ำระบาย		ปริมาณน้ำ รับได้อีก (ล้าน ม <sup>3</sup> )
		ปริมาตร (ล้าน ม <sup>3</sup> )	%น้ำเก็บ กัก	ปริมาตร (ล้าน ม <sup>3</sup> )	% น้ำ ใช้การ	วันนี้ (ล้าน ม <sup>3</sup> )	เมื่อวาน (ล้าน ม <sup>3</sup> )	วันนี้ (ล้าน ม <sup>3</sup> )	เมื่อวาน (ล้าน ม <sup>3</sup> )	
1. ภูมิพล (ตก)	13,462	6,105	45	2,305	24	16.89	11.92	3.00	3.00	7,357
2. สิริกิติ์(อต)	9,510	3,730	39	880	13	7.80	4.80	9.98	10.05	5,780
3. แม่จัดสมบุรณ์ชล(ชม)	265	123	46	110	44	0.41	0.19	0.20	0.21	142
4. แม่กวางอุดมธารา(ชม)	263	97	37	83	33	0.53	0.29	0.05	0.05	166
5. กิวลม(ลป)	106	78	74	75	73	1.33	1.00	0.75	0.75	28
6. กิวคอบมา(ลป)	170	144	85	138	84	0.94	1.21	0.00	0.00	26
7. แควน้อยบำรุงแดน(พล)	939	358	38	315	35	1.86	1.87	3.02	3.02	581
8. แม่มอก(ลป)	110	52	47	36	38	0.00	0.02	0.02	0.02	58
9. ห้วยหลวง(อต)	136	41	30	34	27	0.24	0.10	0.11	0.11	95
10. น้ำอูน(สน)	520	232	45	187	39	1.13	0.78	0.00	0.00	288
11. น้ำพุง(สน)	165	67	40	59	37	0.27	0.51	0.57	0.57	98
12. จุฬารัตน์(ชย)	164	98	60	61	48	0.02	0.17	0.00	0.00	66
13. อุบลรัตน์(ชก)	2,431	1,043	43	462	25	13.61	4.47	10.00	10.01	1,388
14. ลำปาว(กส)	1,980	749	38	649	35	14.69	23.11	0.22	0.21	1,231

อ่างเก็บน้ำ	ความจุที่ รณก. (ล้าน ม <sup>3</sup> )	ปริมาณน้ำในอ่างฯ		ปริมาณน้ำใช้การได้		ปริมาณน้ำไหลอ่างฯ		ปริมาณน้ำระบาย		ปริมาณน้ำ รับได้อีก (ล้าน ม <sup>3</sup> )
		ปริมาตร (ล้าน ม <sup>3</sup> )	% น้ำเก็บ กัก	ปริมาตร (ล้าน ม <sup>3</sup> )	% น้ำ ใช้การ	วันนี้ (ล้าน ม <sup>3</sup> )	เมื่อวาน (ล้าน ม <sup>3</sup> )	วันนี้ (ล้าน ม <sup>3</sup> )	เมื่อวาน (ล้าน ม <sup>3</sup> )	
15. ลำตะคอง(นม)	314	195	62	173	59	0.39	0.62	0.69	0.69	119
16. ลำพระเพลิง(นม)	155	101	65	100	65	0.47	0.00	0.88	0.88	54
17. มูลบน(นม)	141	88	63	81	61	0.12	0.12	0.04	0.04	53
18. ลำแฉะ(นม)	275	177	64	170	63	0.25	0.51	0.12	0.12	98
19. ลำนางรอง(บร)	121	99	81	95	81	0.05	0.38	0.15	0.15	22
20. สิรินคร(อบ)	1,966	1,104	56	273	24	3.84	3.84	5.01	5.01	862
21. ป่าสักชลสิทธิ์(ลบ)	960	287	30	284	30	0.00	0.00	1.48	1.47	673
22. ทับเสลา(อน)	160	76	47	59	41	0.00	0.00	0.10	0.11	84
23. กระเสียว(สพ)	299	215	72	175	67	0.55	1.09	1.65	1.65	84
24. ศรีนครินทร์(กจ)	17,745	14,434	81	4,169	56	9.44	7.83	19.99	20.13	3,311
25. วชิราลงกรณ์(กจ)	8,860	4,922	56	1,910	33	7.13	9.92	19.91	19.97	3,938
26. ขุนด่านปราการชล(นย)	224	45	20	41	19	0.55	0.35	0.39	0.38	179
27. คลองสีียด(ฉช)	420	95	23	65	17	0.00	0.21	0.14	0.14	325
28. บางพระ(ชบ)	117	87	74	75	71	0.19	0.18	0.37	0.36	30
29. หนองปลาไหล(รย)	164	123	75	109	73	0.49	0.40	0.00	0.11	41
30. ประแสร์(รย)	295	199	68	179	65	0.96	0.00	0.49	0.49	96
31. นฤปดินทรจินดา(ปจ)	295	68	23	48	17	0.09	0.03	0.05	0.05	227
32. แก่งกระจาน(พบ)	710	364	51	299	46	1.44	1.17	1.30	1.30	346
33. ปราณบุรี(ปช)	391	233	60	215	58	8.87	1.68	0.41	0.41	158
34. รัชชประภา(สฎ)	5,639	3,170	56	1,819	42	15.40	17.96	16.29	15.01	2,469
35. บางยาง(ยล)	1,454	1,047	72	771	65	3.88	4.68	5.11	4.98	407
รวมทั้งประเทศ	70,926	40,046	56	16,504	35	113.82	101.40	102.48	101.45	30,880
หมายเหตุ	ปริมาณน้ำที่มากกว่า ร้อยละ 80	ปริมาณน้ำที่น้อยกว่าหรือเท่ากับ ร้อยละ 30		ปริมาณน้ำที่ใช้การได้ น้อยกว่าร้อยละ 30		% น้ำเก็บกัก / ปริมาณน้ำไหลเข้าอ่างฯ / ปริมาณ น้ำระบาย สูงสุด				

อ่างเก็บน้ำขนาดใหญ่ที่ปริมาณน้ำเก็บกักอยู่ในเกณฑ์มากกว่าร้อยละ 80 ขึ้นไป ของความจุอ่างฯ จำนวน 3 อ่าง (กิวคอบมา ลำนางรอง และศรีนครินทร์)

อ่างเก็บน้ำขนาดใหญ่ที่ปริมาณน้ำน้อยกว่าหรือเท่ากับ ร้อยละ 30 ของความจุอ่างฯ จำนวน 5 อ่าง (ห้วยหลวง ป่าสักชลสิทธิ์ ขุนด่านปราการชล คลองสีียด และนฤปดินทรจินดา)

อ่างเก็บน้ำขนาดใหญ่ที่ปริมาณน้ำที่ใช้การได้อยู่ในเกณฑ์น้อยกว่าร้อยละ 30 ของความจุอ่างฯ จำนวน 8 อ่าง (ภูมิพล สิริกิติ์ ห้วยหลวง อุบลรัตน์ สิรินคร ขุนด่านปราการชล คลองสีียด และนฤปดินทรจินดา)

8. สถิติอุบัติเหตุทางถนน วันที่ 1 มิ.ย. 65 (ข้อมูลจากบริษัทกลางคุ้มครองผู้ประสบภัยจากรถจำกัด ยังไม่รวมข้อมูล สตช. และ สธ.)

ช่วงเวลา	ผู้เสียชีวิต	ผู้บาดเจ็บ	รวม
31 พ.ค. 65	46	2,720	2,766
1 - 31 พ.ค. 65	1,149	71,466	72,615
1 ม.ค. 65 - 31 พ.ค. 65	6,177	359,929	366,106

จึงเรียนมาเพื่อโปรดทราบ

นายบุญธรรม เลิศสุขีเกษม  
อธิบดีกรมป้องกันและบรรเทาสาธารณภัย  
ผู้อำนวยการกลาง