



รายงานสถานการณ์สาธารณภัย

กรมป้องกันและบรรเทาสาธารณภัย กระทรวงมหาดไทย

ศูนย์อำนวยการบรรเทาสาธารณภัย (ส่วนปฏิบัติการ) www.nirapai.com

โทรสาร 0-2241-7450-6 สายด่วนนิรภัย 1784 Line @1784DDPM



ที่ของข่าว 437/2565

วันที่ 31 กรกฎาคม 2565

(เวลา 06.00 น.)

กรมป้องกันและบรรเทาสาธารณภัยขอรายงานสถานการณ์สาธารณภัยประจำวัน ดังนี้

1. สถานการณ์สาธารณภัย

1.1 วาตภัย

จ.เชียงราย วันที่ 30 ก.ค. 65 เวลา 15.00 น. เกิดเหตุวาตภัยในพื้นที่ 3 อ. 4 ต. 7 ม. ได้แก่ ต.ริมกก อ.เมืองฯ ต.เวียงเหนือ อ.เวียงชัย ต.ป่าหุ้ง ต.ทรายขาว อ.พาน เบื้องต้นบ้านเรือนประชาชนได้รับความเสียหาย 20 หลัง ไม่มีผู้ได้รับบาดเจ็บและเสียชีวิต โดย สนง.ปภ.จ. อำเภอบปท. อปพร. อาสาสมัคร จิตอาสา มูลนิธิ และหน่วยงานที่เกี่ยวข้องเข้าสำรวจความเสียหายและให้การช่วยเหลือในเบื้องต้นแล้ว



1.2 ดินสไลด์

จ.แม่ฮ่องสอน วันที่ 30 ก.ค. 65 เวลา 20.30 น. เกิดฝนตกหนักดินสไลด์ในพื้นที่ ต.ห้วยผา อ.เมืองฯ ส่งผลให้ดินสไลด์ปิดทับเส้นทางระหว่าง บ้านห้วยผึ้ง-บ้านทรายขาว รถทุกชนิดไม่สามารถสัญจรผ่านได้ ไม่มีผู้ได้รับบาดเจ็บและเสียชีวิต โดย สนง.ปภ.จ. อำเภอบปท. อปพร. อาสาสมัคร จิตอาสา มูลนิธิ และหน่วยงานที่เกี่ยวข้องให้การช่วยเหลือเร่งดำเนินการเปิดเส้นทางในการสัญจร



1.3 อัคคีภัย

จ.อุดรธานี วันที่ 30 ก.ค. 65 เวลา 09.40 น. เกิดเพลิงไหม้บ้านเรือนประชาชน บริเวณ ม.3 ต.เขื่อน้ำ
อ.บ้านฝ้อ ลักษณะเป็นบ้านครึ่งปูนครึ่งไม้ 2 ชั้น เพลิงลุกไหม้เสียหาย 2 หลัง ไม่มีผู้ได้รับบาดเจ็บและเสียชีวิต
โดย สนง.ปภ.จ. กพภ. อำเภอ จนท.ตร. อปท. จิตอาสา อปพร. อาสาสมัคร มูลนิธิ เข้าอำนวยความสะดวกและทำการดับเพลิงจนสงบ
เวลา 10.30 น. สาเหตุอยู่ระหว่างการสอบสวนของเจ้าหน้าที่



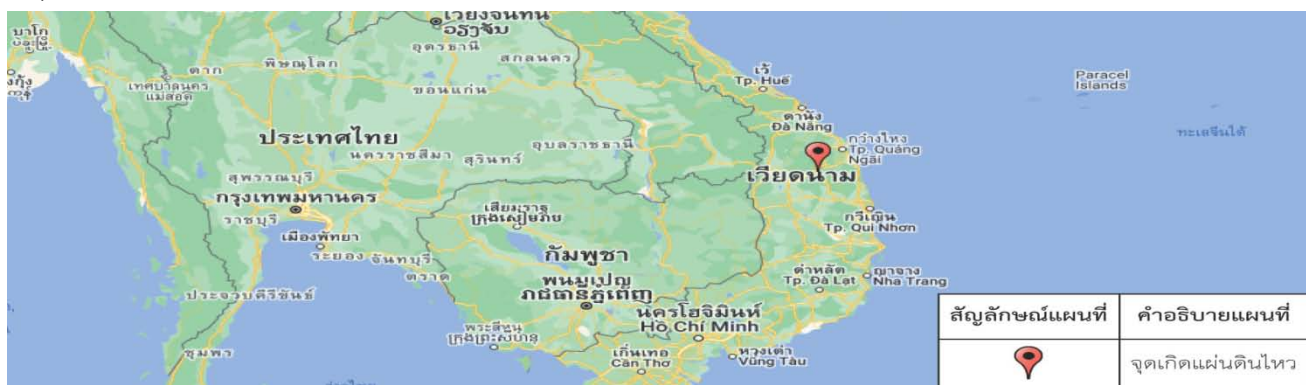
1.4 อุบัติเหตุ

จ.พิษณุโลก วันที่ 30 ก.ค. 65 เวลา 18.00 น. เกิดเหตุรถเก๋งชนกับรถกระบะบรรทุกคนงาน
และรถจักรยานยนต์ บนทางหลวงหมายเลข 1293 เส้นบางระกำ-ลานกระบือ บ้านแหลมเจดีย์ ต.บางระกำ
อ.บางระกำ ส่งผลให้มีผู้เสียชีวิต 4 ราย และบาดเจ็บ 10 ราย โดย สนง.ปภ.จ. หน่วยบริการการแพทย์ฉุกเฉิน
จนท.ตร. อำเภอ อปท. จิตอาสา อปพร. อาสาสมัคร มูลนิธิ เข้าให้การช่วยเหลือในจุดเกิดเหตุนำผู้บาดเจ็บ รพ.ใกล้เคียง



1.5 แผ่นดินไหว

ประเทศเวียดนาม วันที่ 30 ก.ค. 65 เวลา 19.28 น. เกิดแผ่นดินไหวบนบกขนาด 4.6 ความลึก 10 กม.
ที่ละติจูด 14.81 องศาเหนือ ลองจิจูด 108.43 องศาตะวันออก ห่างไปทางทิศตะวันออกเฉียงใต้ของ อ.เมืองฯ
จ.อุบลราชธานี ประมาณ 387 กม. ไม่มีผลกระทบต่อประเทศไทย

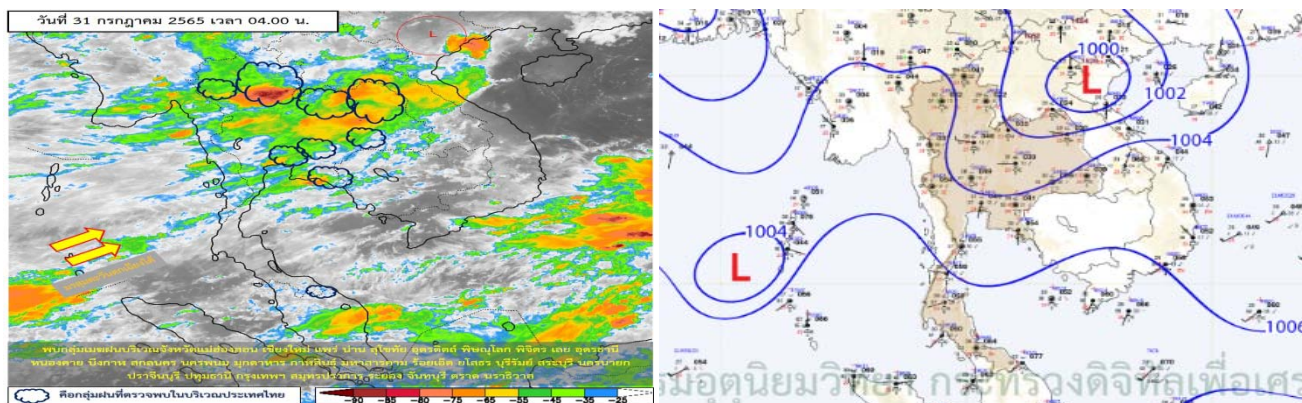


2. การคาดการณ์ลักษณะอากาศ

พยากรณ์อากาศกรมอุตุนิยมวิทยา ประจำวันที่ 31 ก.ค. 65 เวลา 05.00 น.

พยากรณ์อากาศ 24 ชั่วโมง มรสุมตะวันตกเฉียงใต้ที่พัดปกคลุมทะเลอันดามัน ประเทศไทย และอ่าวไทย มีกำลังปานกลาง ประกอบกับหย่อมความกดอากาศต่ำปกคลุมบริเวณประเทศเวียดนามตอนบน ลักษณะเช่นนี้ทำให้ประเทศไทย มีฝนเพิ่มขึ้น กับมีลมกระโชกแรงบางแห่ง และมีฝนตกหนักบางพื้นที่บริเวณภาคเหนือ ภาคตะวันออกเฉียงเหนือ ภาคตะวันออก และภาคใต้ฝั่งตะวันตก ขอให้ประชาชนในบริเวณดังกล่าวระวังอันตรายจากฝนฟ้าคะนอง ลมกระโชกแรง และฝนตกหนักที่อาจจะเกิดขึ้นในระยะนี้ไว้ด้วย

สำหรับคลื่นลมบริเวณทะเลอันดามันตอนบนมีกำลังแรงขึ้น โดยมีคลื่นสูง 1-2 เมตร บริเวณที่มีฝนฟ้าคะนอง คลื่นสูงมากกว่า 2 เมตร ขอให้ชาวเรือในบริเวณดังกล่าวเดินเรือด้วยความระมัดระวังและหลีกเลี่ยงการเดินเรือบริเวณที่มีฝนฟ้าคะนอง



3. ข้อมูลปริมาณฝนสูงสุดรายภาค เวลา 01.00 น. วันที่ 30 ก.ค. 65 ถึง เวลา 01.00 น. วันที่ 31 ก.ค. 65 (ข้อมูลกรมอุตุนิยมวิทยา)

ภาค	จังหวัด	สถานีวัด	อำเภอ/เขต	ปริมาณฝน
เหนือ	เชียงราย	ต.บ้านดู่	เมืองฯ	34.8 มม.
ตะวันออกเฉียงเหนือ	นครราชสีมา	-	เมืองฯ	54.4 มม.
กลาง	สุพรรณบุรี	-	อู่ทอง	2.3 มม.
ตะวันออก	ปราจีนบุรี	-	กบินทร์บุรี	2.0 มม.
ใต้ฝั่งตะวันออก	สงขลา	ต.คอหงส์	หาดใหญ่	37.0 มม.
ใต้ฝั่งตะวันตก	สตูล	-	เมืองฯ	4.3 มม.
กรุงเทพฯและปริมณฑล	สมุทรปราการ	-	บางพลี	0.4 มม.
เกณฑ์ปริมาณน้ำฝน	0.1-10 มม. = ฝนเล็กน้อย	10.1-35.0 มม. = ฝนปานกลาง	35.1-90.0 มม. = ฝนหนัก	มากกว่า 90.0 มม. = ฝนหนักมาก

4. ข้อมูลอุณหภูมิรายภาค (กรมอุตุนิยมวิทยา ณ วันที่ 31 ก.ค. 65)

ภาค	อุณหภูมิต่ำสุด (°C)	จังหวัด	อุณหภูมิสูงสุด (°C)	จังหวัด
เหนือ	22.0	ตาก	37.7	ลำปาง
ตะวันออกเฉียงเหนือ	23.0	นครราชสีมา	36.6	อุดรธานี
กลาง	22.3	สุพรรณบุรี	37.2	นครปฐม
ตะวันออก	22.8	ฉะเชิงเทรา	35.4	สระแก้ว
ใต้	23.5	ประจวบคีรีขันธ์	35.2	ประจวบคีรีขันธ์
กรุงเทพมหานคร/ปริมณฑล	26.5	ปทุมธานี	36.5	ปทุมธานี

*** อุณหภูมิต่ำสุด 11.7 องศาเซลเซียส (กีวแม่ปาน ดอยอินทนนท์ อ.จอมทอง จ.เชียงใหม่)

5. พื้นที่เฝ้าระวังและเตรียมพร้อมรับสถานการณ์

5.1 กองอำนวยการป้องกันและบรรเทาสาธารณภัยกลาง (กอป.ก.) ด่วนที่สุด ที่ มท (กป.ก) 0610/ว 144 ลงวันที่ 29 กรกฎาคม 2565 แจ้งว่ากรมอุตุนิยมวิทยาได้มีประกาศ เรื่อง แผ่นดินไหวที่สาธารณรัฐแห่งสหภาพเมียนมา ลงวันที่ 29 กรกฎาคม 2565 แจ้งว่า เมื่อเวลา 16.58 น. เกิดแผ่นดินไหวจุดศูนย์กลางอยู่บริเวณสาธารณรัฐแห่งสหภาพเมียนมา ที่ละติจูด 21.11 องศาเหนือ ลองจิจูด 99.97 องศาตะวันออก ขนาด 5.0 ความลึก 1 กิโลเมตร ทางทิศตะวันออกเฉียงเหนือของอำเภอแม่สาย จังหวัดเชียงราย ประมาณ 75 กิโลเมตร

กองอำนวยการป้องกันและบรรเทาสาธารณภัยกลางได้ติดตามสถานการณ์แผ่นดินไหวดังกล่าวพบว่า พื้นที่อำเภอแม่สาย จังหวัดเชียงราย อำเภอแม่สาย จังหวัดเชียงใหม่ และอำเภอเมืองพะเยา จังหวัดพะเยา ได้รับความรู้สึกสั่นไหว อาจทำให้ประชาชนเกิดความตื่นตระหนก จึงขอเน้นย้ำให้กองอำนวยการป้องกันและบรรเทาสาธารณภัยจังหวัด พิจารณาดำเนินการตามโทรสารกองอำนวยการป้องกันและบรรเทาสาธารณภัยกลาง ด่วนที่สุด ที่ มท (กป.ก) 0624/ว 136 ลงวันที่ 22 กรกฎาคม 2565

5.2 ด้วยกองอำนวยการน้ำแห่งชาติได้ติดตามสถานการณ์น้ำในแม่น้ำโขง พบว่าระดับน้ำที่สถานีจังหวัด สาธารณรัฐประชาชนจีน ในช่วงวันที่ 27-28 กรกฎาคม 2565 เพิ่มขึ้น 1.24 เมตร หรือคิดเป็นปริมาณน้ำไหลผ่าน เพิ่มขึ้น 1,090 ลูกบาศก์เมตรต่อวินาที ประกอบกับคาดการณ์จะมีฝนตกเพิ่มบริเวณพื้นที่ลุ่มน้ำโขงตอนล่าง ซึ่งจะส่งผลให้ระดับน้ำในแม่น้ำโขงมีแนวโน้มเพิ่มขึ้นอย่างต่อเนื่อง ในช่วงวันที่ 31 กรกฎาคม - 8 สิงหาคม 2565 ดังนี้

1) สถานีเชียงแสน จังหวัดเชียงราย ปัจจุบันระดับน้ำ 3.22 เมตร ต่ำกว่าระดับตลิ่ง 9.58 เมตร คาดการณ์ระดับน้ำจะเพิ่มขึ้น ในช่วงวันที่ 31 กรกฎาคม - 1 สิงหาคม 2565 ประมาณ 1-1.2 เมตร แต่ยังคงต่ำกว่าระดับตลิ่ง

2) สถานีเชียงคาน จังหวัดเลย ปัจจุบันระดับน้ำ 5.59 เมตร ต่ำกว่าระดับตลิ่ง 7.41 เมตร คาดการณ์ระดับน้ำจะเพิ่มขึ้น ในช่วงวันที่ 2-3 สิงหาคม 2565 ประมาณ 0.8-1.2 เมตร แต่ยังคงต่ำกว่าระดับตลิ่ง

3) ตั้งแต่สถานีหนองคาย จังหวัดหนองคาย จนถึง สถานีโขงเจียม จังหวัดอุบลราชธานี ปัจจุบันระดับน้ำ ต่ำกว่าระดับตลิ่งเฉลี่ย 6.5 เมตร คาดการณ์ระดับน้ำจะเพิ่มขึ้น ในช่วงวันที่ 5-8 สิงหาคม 2565 ประมาณ 0.8-1.2 เมตร แต่ยังคงต่ำกว่าระดับตลิ่ง

จึงให้จังหวัดเชียงราย เลย หนองคาย บึงกาฬ นครพนม มุกดาหาร อานาจเจริญ และอุบลราชธานี ติดตามสถานการณ์และแจ้งเตือนให้ประชาชนที่สัญจรและประกอบกิจกรรมบริเวณแม่น้ำโขง รวมทั้งผู้ที่อาศัยอยู่ บริเวณริมแม่น้ำโขงทราบล่วงหน้า พร้อมทั้งเตรียมความพร้อมในการปฏิบัติตามประกาศกองอำนวยการน้ำแห่งชาติ ฉบับที่ 23/2565 ลงวันที่ 28 กรกฎาคม 2565

5.3 อ้างถึงหนังสือในราชการกองอำนวยการป้องกันและบรรเทาสาธารณภัยกลาง (กอป.ก.) ด่วนที่สุด ที่ มท (กป.ก) 0610/ว 139 ลงวันที่ 25 กรกฎาคม 2565 แจ้งให้จังหวัดเตรียมพร้อม เฝ้าระวังระดับน้ำในแม่น้ำเจ้าพระยาเพิ่มสูงขึ้น อาจส่งผลต่อพื้นที่ลุ่มต่ำนอกคันกันน้ำ ตั้งแต่วันที่ 27 กรกฎาคม 2565

กองอำนวยการป้องกันและบรรเทาสาธารณภัยกลาง ได้รับแจ้งจากกรมชลประทานว่า ในวันที่ 28 กรกฎาคม 2565 สถานี C.2 อำเภอเมืองนครสวรรค์ จังหวัดนครสวรรค์ จะมีปริมาณน้ำไหลผ่านประมาณ 1,200 - 1,300 ลูกบาศก์เมตรต่อวินาที และคาดการณ์ปริมาณน้ำจากแม่น้ำสะแกกรัง ที่สถานี ct.19 มีปริมาณ 100 ลูกบาศก์เมตรต่อวินาที และปริมาณน้ำท่าจากลำน้ำสาขาประมาณ 150 ลูกบาศก์เมตรต่อวินาที ซึ่งทำให้ปริมาณน้ำเหนือเขื่อนเจ้าพระยา มีปริมาณระหว่าง 1,450 - 1,550 ลูกบาศก์เมตรต่อวินาที จึงมีความจำเป็นต้องระบายน้ำผ่านท้ายเขื่อนเจ้าพระยา ในอัตราระหว่าง 1,000 - 1,250 ลูกบาศก์เมตรต่อวินาที ซึ่งจะส่งผลให้พื้นที่ริมฝั่งมีระดับน้ำเพิ่มสูงขึ้นจากปัจจุบันประมาณ 0.50 เมตร บริเวณพื้นที่ลุ่มต่ำนอกคันกันน้ำบริเวณ คลองโพงผาง จังหวัดอ่างทอง คลองบางบาล จังหวัดพระนครศรีอยุธยา และตำบลหัวเวียง อำเภอเสนา ตำบลลาดชิด

ตำบลท่าดินแดง อำเภอผักไห่ จังหวัดพระนครศรีอยุธยา (แม่น้ำน้อย) ประกอบกับกองอำนวยการน้ำแห่งชาติ ได้คาดการณ์สถานการณ์น้ำทะเลหนุนสูงบริเวณแม่น้ำเจ้าพระยา พบว่าช่วงวันที่ 28 กรกฎาคม – 1 สิงหาคม 2565 เป็นช่วงที่น้ำทะเลหนุนสูง ซึ่งจะส่งผลให้ระดับน้ำในแม่น้ำเจ้าพระยาตอนล่างเพิ่มสูงขึ้น ระดับน้ำอาจมีความสูงประมาณ 1.90 – 2.10 เมตรจากระดับทะเลปานกลาง อาจส่งผลกระทบต่อบริเวณพื้นที่ชุมชนนอกแนวคันกั้นน้ำ และแนวเขื่อนชั่วคราวบริเวณที่ไม่มีแนวป้องกันน้ำถาวร (แนวฟันหลอ) ในพื้นที่จังหวัดนนทบุรี สมุทรปราการ และกรุงเทพมหานคร ระหว่างวันที่ 28 กรกฎาคม – 1 สิงหาคม 2565

เพื่อเป็นการเน้นย้ำให้พื้นที่เตรียมพร้อมเฝ้าระวังและติดตามสถานการณ์ดังกล่าว ขอให้กรุงเทพมหานคร และจังหวัดอุทัยธานี ชัยนาท สิงห์บุรี อ่างทอง สุพรรณบุรี พระนครศรีอยุธยา ลพบุรี ปทุมธานี นนทบุรี และสมุทรปราการ ดำเนินการตามหนังสือในราชการกองอำนวยการป้องกันและบรรเทาสาธารณภัยกลาง (กอปภ.ก.) ด่วนที่สุด ที่ มท (กปภก) 0610/ว 139 ลงวันที่ 25 กรกฎาคม 2565 และปฏิบัติตามประกาศกองอำนวยการน้ำแห่งชาติ ฉบับที่ 22/2565 ลงวันที่ 26 กรกฎาคม 2565

ตารางระดับน้ำในแม่น้ำเจ้าพระยา สูงสุด - ต่ำสุด (จุดวัดกองบัญชาการกองทัพเรือ กรุงเทพมหานคร)

ว/ด/ป	สูงสุด (เมตร)	เวลา	ต่ำสุด (เมตร)	เวลา
28 ก.ค. 65	1.42	21.20 น.	0.64	13.59 น.
29 ก.ค. 65	1.50	21.47 น.	0.68	03.16 น.
30 ก.ค. 65	1.64	22.15 น.	0.69	03.36 น.
31 ก.ค. 65	1.59	22.38 น.	0.58	15.46 น.

หมายเหตุ สูงสุด - ต่ำสุด เทียบจากระดับน้ำทะเลปานกลาง

6. ข้อสั่งการรัฐมนตรีว่าการกระทรวงมหาดไทย/ผู้บัญชาการป้องกันและบรรเทาสาธารณภัยแห่งชาติ

รัฐมนตรีว่าการกระทรวงมหาดไทยในฐานะผู้บัญชาการป้องกันและบรรเทาสาธารณภัยแห่งชาติ ได้มีข้อสั่งการเมื่อวันที่ 6 พ.ค. 65 สั่งการให้กองอำนวยการป้องกันและบรรเทาสาธารณภัยจังหวัดเตรียมพร้อมรับสถานการณ์อุทกภัยในช่วงฤดูฝน ปี 2565 ดังนี้

ด้วยกรมอุตุนิยมวิทยาได้คาดการณ์ลักษณะอากาศช่วงฤดูฝนของประเทศไทย ปี 2565 ว่าฤดูฝนของประเทศไทยปีนี้ จะเริ่มต้นประมาณกลางเดือนพฤษภาคม และจะสิ้นสุดประมาณกลางเดือนตุลาคม โดยในช่วงเดือนสิงหาคมและกันยายน จะเป็นช่วงที่มีฝนตกชุกหนาแน่น และมีโอกาสสูงที่จะมีพายุหมุนเขตร้อนเคลื่อนผ่านประเทศไทยบริเวณภาคตะวันออกเฉียงเหนือ และภาคเหนือ ซึ่งจะส่งผลให้มีฝนตกหนักถึงหนักมากอาจก่อให้เกิดสภาวะน้ำท่วมฉับพลัน น้ำป่าไหลหลาก รวมทั้งน้ำล้นตลิ่งได้ในบางพื้นที่

เพื่อให้การเตรียมรับสถานการณ์อุทกภัยในช่วงฤดูฝนปี 2565 เป็นไปอย่างมีประสิทธิภาพจึงให้กองอำนวยการป้องกันและบรรเทาสาธารณภัยจังหวัดดำเนินการ ดังนี้

1. การเตรียมความพร้อม

1.1 การเฝ้าระวังและติดตามสถานการณ์อุทกภัย ให้จัดตั้งคณะทำงานติดตามสถานการณ์ โดยมีหน่วยงานที่เกี่ยวข้องตามแผนเผชิญเหตุอุทกภัย ทำหน้าที่ติดตาม วิเคราะห์ข้อมูลสภาพอากาศ สถานการณ์น้ำ และประเมินสถานการณ์ที่อาจส่งผลให้เกิดสาธารณภัยในช่วงฤดูฝน เสนอต่อผู้บัญชาการจังหวัดในการเตรียมการเผชิญเหตุได้อย่างเหมาะสมกับสถานการณ์และสภาพพื้นที่

1.2 การจัดทำแผนเผชิญเหตุอุทกภัย ให้ทบทวนและปรับปรุงแผนเผชิญเหตุอุทกภัยของจังหวัด โดยให้ความสำคัญกับการจัดทำรายละเอียดในประเด็นสำคัญ อาทิ ข้อมูลพื้นที่เสี่ยงอุทกภัยดินถล่มในระดับ หมู่บ้าน/ชุมชน รายการเครื่องมือ วัสดุ อุปกรณ์ เครื่องจักรกลสาธารณภัยของหน่วยงานต่างๆ การกำหนดจุด/พื้นที่ปลอดภัยประจำหมู่บ้าน/ชุมชน แผนรองรับการอพยพประชาชน และสถานที่จัดตั้งศูนย์พักพิงชั่วคราว การกำหนดบทบาทภารกิจหน่วยงานให้เหมาะสมกับโครงสร้างศูนย์บัญชาการเหตุการณ์จังหวัด ตามระบบบัญชาการเหตุการณ์ ช่องทางการสื่อสาร พื้นที่รับผิดชอบ และกำหนดตัวบุคคลหรือหน่วยงานที่เหมาะสมรับผิดชอบภารกิจให้ชัดเจน พร้อมทั้งกำหนดให้มีการซักซ้อมแนวทางการปฏิบัติตามแผนเผชิญเหตุอุทกภัยร่วมกับหน่วยงานที่เกี่ยวข้อง เพื่อสร้างความเข้าใจถึงกลไกการปฏิบัติงานร่วมกัน เมื่อเกิดสถานการณ์อุทกภัย

1.3 การระบายน้ำและการเพิ่มพื้นที่รองรับน้ำ ให้มอบหมายกองอำนาจการป้องกันและบรรเทาสาธารณภัย ในแต่ละระดับ วางแผนการติดตั้งเครื่องจักรกลสาธารณภัยในพื้นที่เสี่ยงอุทกภัยไว้เป็นการล่วงหน้าอย่างเป็นระบบ โดยเฉพาะพื้นที่เสี่ยงในเขตชุมชน พื้นที่สำคัญทางเศรษฐกิจ และเส้นทางคมนาคมที่มักเกิดอุทกภัยเป็นประจำ ให้เร่งทำการขุดลอกท่อระบายน้ำ ดูดเลน ทำความสะอาดร่องน้ำ สำหรับคู คลอง แหล่งน้ำต่างๆ ให้กำจัดวัชพืชขยะ สิ่งกีดขวางทางน้ำ เพื่อใช้รองรับน้ำฝน รวมถึงน้ำจากท่อระบายน้ำได้อย่างเต็มประสิทธิภาพ พร้อมทั้งให้วางแผนการ ลำเลียงน้ำที่มีการระบายในช่วงน้ำมากไปยังพื้นที่รองรับน้ำต่างๆ ที่มีน้ำน้อย อาทิ การเปิดทางน้ำการสูบน้ำไปยัง แหล่งน้ำสาธารณะ เป็นต้น เพื่อกักเก็บน้ำไว้ใช้กรณีเกิดสถานการณ์ฝนทิ้งช่วง

1.4 การตรวจสอบความมั่นคงแข็งแรงสถานที่ใช้กักเก็บน้ำกั้นน้ำ อาทิ อ่างเก็บน้ำ พังกั้นน้ำ ให้มอบหมายหน่วยงานรับผิดชอบทำการสำรวจ ตรวจสอบ และปรับปรุงให้เกิดความมั่นคงแข็งแรง ตามหลัก วิศวกรรมเพื่อรองรับกรณีฝนตกหนัก หรือน้ำไหลเข้า/ผ่านในปริมาณมาก รวมทั้งสร้างความมั่นใจให้กับประชาชนในพื้นที่

1.5 การแจ้งเตือนภัย เมื่อมีแนวโน้มการเกิดสถานการณ์อุทกภัย วาตภัย และดินถล่มให้แจ้งเตือนไปยัง กองอำนาจการป้องกันและบรรเทาสาธารณภัยในแต่ละระดับ เพื่อเตรียมการให้ความช่วยเหลือตามแผนเผชิญเหตุ อุทกภัย และให้แจ้งเตือนประชาชนทราบถึงสถานการณ์ในช่องทางต่างๆ เพื่อสร้างการรับรู้ถึงแนวทางการปฏิบัติตน ให้เกิดความปลอดภัย ช่องทางการแจ้งข้อมูล และการขอรับความช่วยเหลือจากภาครัฐ

2. การเผชิญเหตุ

เมื่อเกิดหรือคาดว่าจะเกิดสถานการณ์อุทกภัย วาตภัย และดินถล่ม ให้ดำเนินการตามแนวทาง ดังนี้

2.1 จัดตั้งศูนย์บัญชาการเหตุการณ์จังหวัด อำเภอ และศูนย์ปฏิบัติการฉุกเฉินท้องถิ่นเพื่อเป็นศูนย์ควบคุม สั่งการ และอำนาจหลักในการระดมสรรพกำลังตลอดจนการประสานการปฏิบัติระหว่างหน่วยงานต่างๆ ทั้งฝ่ายพลเรือน หน่วยทหาร องค์กรปกครองส่วนท้องถิ่น และองค์กรสาธารณกุศล

2.2 พื้นที่ที่เมื่อฝนตกหนัก มักเกิดน้ำท่วมขังสร้างความเสียหายต่อทรัพย์สินของประชาชน ให้มอบหมายฝ่ายปกครอง กำนัน ผู้ใหญ่บ้าน ผู้นำชุมชน อาสาสมัครป้องกันภัยฝ่ายพลเรือน ตลอดจนเชิญชวน ประชาชนจิตอาสา ร่วมเฝ้าระวัง และร่วมกันกำจัดสิ่งกีดขวางทางน้ำ พร้อมทั้งบูรณาการหน่วยงานฝ่ายพลเรือน หน่วยทหาร ตลอดจนภาคเอกชน ในการใช้เครื่องจักรกลสาธารณภัยเปิดทางน้ำ หรือสูบน้ำระบายออกจากพื้นที่

2.3 จัดชุดปฏิบัติการให้ความช่วยเหลือประชาชนแต่ละด้านให้ครอบคลุม อาทิ ด้านการดำรงชีพ ให้จัดตั้งโรงครัวพระราชทาน การให้ความช่วยเหลือด้านอาหาร น้ำดื่ม การรักษาพยาบาล แก่ประชาชนที่ประสบภัย ตามวงรอบอย่างต่อเนื่อง ด้านที่อยู่อาศัยให้บูรณาการหน่วยงาน ทั้งฝ่ายพลเรือน หน่วยทหาร อาสาสมัคร ประชาชนจิตอาสาและองค์กรปกครองส่วนท้องถิ่น เพื่อเร่งซ่อมแซมบ้านเรือนประชาชนโดยเร็ว และกรณีเส้นทางคมนาคมมีน้ำท่วมขังหรือได้รับความเสียหายจากอุทกภัย ให้จัดทำป้ายแจ้งเตือน จัดเจ้าหน้าที่อำนวยความสะดวก แนะนำเส้นทางเลี่ยงที่ปลอดภัย รวมทั้งจัดยานพาหนะที่เหมาะสม อาทิ เรือ รถยกสูง เพื่อให้ความช่วยเหลือประชาชน พร้อมทั้งเร่งซ่อมแซมเส้นทางที่ชำรุด/ถูกตัดขาด เพื่อให้ประชาชนสามารถกลับมาใช้ชีวิตได้ตามปกติโดยเร็ว

2.4 การรายงานสถานการณ์อุทกภัย ให้รายงานให้กระทรวงมหาดไทยทราบผ่านกองอำนวยการป้องกันและบรรเทาสาธารณภัยกลางตามช่องทางที่กำหนดอย่างต่อเนื่อง และเนื่องจากปัจจุบันยังคงมีสถานการณ์การแพร่ระบาดของโรคติดเชื้อไวรัสโคโรนา 2019 (COVID-19) จึงขอให้ความสำคัญกับการดำเนินการตามมาตรการป้องกันโรคของกระทรวงสาธารณสุขด้วย

7. สภาพน้ำในอ่างเก็บน้ำ (ข้อมูลกรมชลประทาน วันที่ 30 ก.ค. 65)

ตารางสภาพน้ำในอ่างเก็บน้ำขนาดใหญ่ จำนวน 35 อ่าง

อ่างเก็บน้ำ	ความจุที่ รณก. (ล้าน ม ³)	ปริมาณน้ำในอ่างฯ		ปริมาณน้ำใช้การได้		ปริมาณน้ำไหลลงอ่างฯ		ปริมาณน้ำระบาย		ปริมาณน้ำ รับได้อีก (ล้าน ม ³)
		ปริมาตร (ล้าน ม ³)	%น้ำเก็บ กัก	ปริมาตร (ล้าน ม ³)	% น้ำ ใช้การ	วันนี้ (ล้าน ม ³)	เมื่อวาน (ล้าน ม ³)	วันนี้ (ล้าน ม ³)	เมื่อวาน (ล้าน ม ³)	
1. ภูมิพล (ตก)	13,462	5,757	43	1,957	20	14.78	18.95	5.00	3.00	7,705
2. สิริกิติ์(อต)	9,510	4,055	43	1,205	18	16.13	19.46	9.02	9.09	5,455
3. แม่จัดสมบูรณ์ชล(ขม)	265	158	60	146	58	0.55	0.75	0.35	0.35	107
4. แม่กวางอุดมธารา(ขม)	263	98	37	84	34	0.63	0.55	0.23	0.22	165
5. กิวลม(ลป)	106	70	66	67	65	5.51	5.76	4.91	6.00	36
6. กิวคองมา(ลป)	170	146	86	140	85	0.54	0.47	4.57	4.76	24
7. แควน้อยบำรุงแดน(พล)	939	418	45	375	42	10.89	11.44	6.91	6.62	521
8. แม่มอก(ลป)	110	49	44	33	35	0.11	0.02	0.21	0.12	61
9. ห้วยหลวง(อต)	136	50	37	43	33	0.09	0.29	0.11	0.11	86
10. น้ำอูน(สน)	520	276	53	231	49	0.00	0.16	1.07	1.43	244
11. น้ำพุง(สน)	165	62	37	54	34	0.29	0.41	0.00	0.00	103
12. จุฬารักษ์(ขย)	164	96	59	59	47	0.90	0.07	0.53	0.53	68
13. อุบลรัตน์(ขก)	2,431	1,013	42	432	23	11.93	18.00	15.20	14.54	1,418
14. ลำปาว(กส)	1,980	958	48	858	46	6.19	8.09	3.29	3.29	1,022
15. ลำตะคอง(นม)	314	178	57	156	53	1.98	3.01	1.29	1.03	136
16. ลำพระเพลิง(นม)	155	99	64	98	64	1.10	0.76	0.41	0.41	56
17. มูลบน(นม)	141	89	63	82	61	0.07	0.05	0.00	0.00	52
18. ลำแซะ(นม)	275	176	64	169	63	0.95	0.50	0.55	0.55	99
19. ลำนางรอง(บร)	121	93	76	89	76	0.17	0.06	0.29	0.29	29
20. สิรินคร(อบ)	1,966	1,131	58	300	26	7.89	3.71	3.08	3.00	835
21. ป่าสักชลสิทธิ์(ลป)	960	337	35	334	35	15.45	15.72	4.37	3.46	623
22. ทับเสลา(อน)	160	75	57	58	40	0.00	0.00	0.00	0.00	85
23. กระเสียว(สพ)	299	172	58	132	51	0.53	0.90	1.71	1.71	127
24. ศรีนครินทร์(กจ)	17,745	13,766	78	3,501	47	15.20	12.04	19.98	10.90	3,979
25. วชิราลงกรณ(กจ)	8,860	4,836	55	1,824	31	18.31	21.01	15.05	15.05	4,024

อ่างเก็บน้ำ	ความจุที่ รณก. (ล้าน ม ³)	ปริมาณน้ำในอ่างฯ		ปริมาณน้ำใช้การได้		ปริมาณน้ำไหลลงอ่างฯ		ปริมาณน้ำระบาย		ปริมาณน้ำ รับได้อีก (ล้าน ม ³)
		ปริมาตร (ล้าน ม ³)	%น้ำเก็บ กัก	ปริมาตร (ล้าน ม ³)	% น้ำ ใช้การ	วันนี้ (ล้าน ม ³)	เมื่อวาน (ล้าน ม ³)	วันนี้ (ล้าน ม ³)	เมื่อวาน (ล้าน ม ³)	
26. ขุนด่านปราการชล(นย)	224	69	31	64	29	0.62	0.73	0.22	0.22	155
27. คลองสี่แยก(ฉช)	420	130	31	100	26	1.33	1.89	0.14	0.14	290
28. บางพระ(ชบ)	117	79	67	67	64	0.30	0.25	0.30	0.31	38
29. หนองปลาไหล(รย)	164	128	78	114	75	1.46	2.26	0.11	0.11	36
30. ประแสร์(รย)	295	209	71	189	69	2.48	4.86	0.63	0.63	86
31. นฤปดินทรจินดา(ปจ)	295	86	29	71	25	2.56	0.88	0.00	0.00	209
32. แก่งกระจาน(ทป)	710	374	53	309	48	1.74	1.44	1.30	1.30	336
33. ปราณบุรี(ปช)	391	233	60	215	58	1.70	1.69	0.41	0.41	158
34. รัชชประภา(สฎ)	5,639	3,409	60	2,057	48	10.84	11.22	9.14	5.53	2,230
35. บางยาง(ยล)	1,454	931	64	655	56	12.42	11.37	8.06	7.87	523
รวมทั้งประเทศ	70,926	39,806	56	16,268	34	165.61	179.72	118.41	112.18	31,120
หมายเหตุ	ปริมาณน้ำที่มากกว่า ร้อยละ 80	ปริมาณน้ำที่น้อยกว่าหรือเท่ากับ ร้อยละ 30		ปริมาณน้ำที่ใช้การได้ น้อยกว่าร้อยละ 30		% น้ำเก็บกัก / ปริมาณน้ำไหลเข้าอ่างฯ / ปริมาณ น้ำระบาย สูงสุด				

อ่างเก็บน้ำขนาดใหญ่ที่ปริมาณน้ำเก็บกักอยู่ในเกณฑ์มากกว่าร้อยละ 80 ขึ้นไป จำนวน 1 อ่าง (กiewคอหมา)
อ่างเก็บน้ำขนาดใหญ่ที่ปริมาณน้ำน้อยกว่าหรือเท่ากับ ร้อยละ 30 ของความจุอ่างฯ จำนวน 1 อ่าง
(นฤปดินทรจินดา)

อ่างเก็บน้ำขนาดใหญ่ที่ปริมาณน้ำที่ใช้การได้อยู่ในเกณฑ์น้อยกว่าร้อยละ 30 ของความจุอ่างฯ
จำนวน 7 อ่าง (ภูมิพล สิริกิติ์ อุบลรัตน์ สิริรินธร ขุนด่านปราการชล คลองสี่แยก และนฤปดินทรจินดา)

8. สถิติอุบัติเหตุทางถนน วันที่ 31 ก.ค. 65 (ข้อมูลจากบริษัทกลางคุ้มครองผู้ประสบภัยจากรถจำกัด ยังไม่รวมข้อมูล สตช. และ สธ.)

ช่วงเวลา	ผู้เสียชีวิต	ผู้บาดเจ็บ	รวม
30 ก.ค. 65	32	2,305	2,337
1 ก.ค. - 30 ก.ค. 65	1,185	74,869	76,054
1 ม.ค. 65 - 30 ก.ค. 65	8,518	518,000	526,518

จึงเรียนมาเพื่อโปรดทราบ

นายบุญธรรม เลิศสุขีเกษม
อธิบดีกรมป้องกันและบรรเทาสาธารณภัย
ผู้อำนวยการกลาง