



รายงานสถานการณ์สาธารณภัย

กรมป้องกันและบรรเทาสาธารณภัย กระทรวงมหาดไทย

ศูนย์อำนวยการบรรเทาสาธารณภัย (ส่วนปฏิบัติการ) www.nirapai.com

โทรสาร 0-2241-7450-6 สายด่วนนิรภัย 1784 Line @1784DDPM



ที่ของข่าว 425/2565

วันที่ 25 กรกฎาคม 2565

(เวลา 06.00 น.)

กรมป้องกันและบรรเทาสาธารณภัยขอรายงานสถานการณ์สาธารณภัยประจำวัน ดังนี้

1. สถานการณ์สาธารณภัย

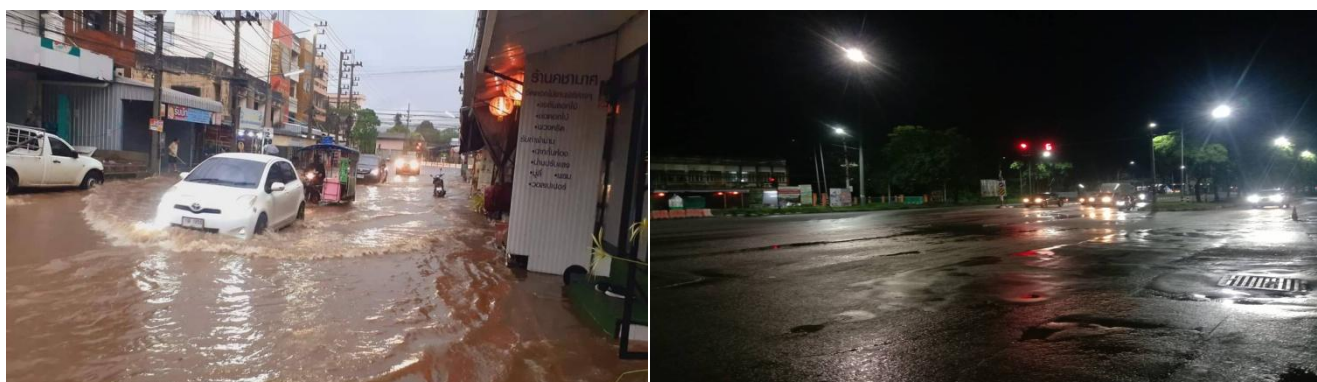
1.1 อุทกภัย

สถานการณ์จากร่องมรสุมกำลังแรงพาดผ่านภาคเหนือตอนล่าง ภาคกลาง และ ภาคตะวันออกเฉียงเหนือตอนล่าง ประกอบกับมรสุมตะวันตกเฉียงใต้กำลังปานกลางพัดปกคลุมทะเลอันดามัน ภาคใต้ และอ่าวไทย ทำให้ประเทศไทยมีฝนตกหนักถึงหนักมากบางพื้นที่บริเวณภาคเหนือ ภาคตะวันออกเฉียงเหนือ ภาคกลาง รวมทั้งกรุงเทพมหานครและปริมณฑล ภาคตะวันออก และภาคใต้ ในระหว่าง วันที่ 20 - 25 ก.ค. 65 ส่งผลให้มีสถานการณ์ในพื้นที่ **17 จ.** (เชียงใหม่ เชียงราย ลำปาง อุตรดิตถ์ เพชรบูรณ์ พิษณุโลก พิจิตร ชัยภูมิ ขอนแก่น นครราชสีมา ระยอง ชลบุรี **จันทบุรี** สมุทรปราการ สมุทรสาคร นนทบุรี ยะลา) **29 อ. 42 ต. 86 ม. ประชาชนได้รับผลกระทบ 459 คร่าวเรือน มีผู้เสียชีวิต 2 ราย (ชลบุรี ชาย 2 ราย สาเหตุจมน้ำพัดพารถยนต์) ดังนี้**

จังหวัด	วันเกิดเหตุ	ผลกระทบ			รายชื่ออำเภอ	ความเสียหาย			สถานการณ์ปัจจุบัน
		อำเภอ	ตำบล	หมู่บ้าน		หลัง	เสียชีวิต	บาดเจ็บ	
ภาคเหนือ รวม 7 จังหวัด 14 อ. 22 ต. 55 ม. บ้านเรือนประชาชนได้รับความเสียหาย 169 หลัง									
1. เชียงใหม่	23 ก.ค. 65	1	1	1	เมืองฯ	-	-	-	ปัจจุบันสถานการณ์คลี่คลายแล้ว
2. เชียงราย	23-24 ก.ค. 65	5	8	14	เชียงแสน แม่สาย เวียงแก่น แม่ฟ้าหลวง เมืองฯ	67	-	-	ปัจจุบันสถานการณ์คลี่คลายแล้ว
3. ลำปาง	22 ก.ค. 65	1	2	6	วังเหนือ	75	-	-	ปัจจุบันสถานการณ์คลี่คลายแล้ว
4. อุตรดิตถ์	23 ก.ค. 65	2	2	3	พากท่า เมืองฯ	5	-	-	ปัจจุบันสถานการณ์คลี่คลายแล้ว
5. เพชรบูรณ์	22 ก.ค. 65	2	2	2	วังโป่ง เมืองฯ	-	-	-	ปัจจุบันสถานการณ์คลี่คลายแล้ว
6. พิษณุโลก	22 ก.ค. 65	1	2	6	เนินมะปราง	22	-	-	ปัจจุบันสถานการณ์คลี่คลายแล้ว
7. พิจิตร	20-22 ก.ค. 65	2	5	23	วังทรายพูน ทับคล้อ	-	-	-	ปัจจุบันสถานการณ์คลี่คลายแล้ว

จังหวัด	วันเกิดเหตุ	ผลกระทบ			รายชื่ออำเภอ	ความเสียหาย			สถานการณ์ ปัจจุบัน
		อำเภอ	ตำบล	หมู่บ้าน		หลัง	เสียชีวิต	บาดเจ็บ	
ภาคตะวันออกเฉียงเหนือ รวม 3 จังหวัด 4 อ. 4 ต. 7 ม. บ้านเรือนประชาชนได้รับความเสียหาย 100 หลัง									
8. ชัยภูมิ	20-21 ก.ค. 65	1	1	1	เมืองฯ	100	-	-	ปัจจุบันสถานการณ์ คลี่คลายแล้ว
9. ขอนแก่น	21 ก.ค. 65	1	1	4	บ้านไผ่	-	-	-	ปัจจุบันสถานการณ์ คลี่คลายแล้ว
10. นครราชสีมา	23-24 ก.ค. 65	2	2	2	สีคิ้ว ปากช่อง	-	-	-	ปัจจุบันสถานการณ์ คลี่คลายแล้ว
ภาคกลาง รวม 3 จังหวัด 4 อ. 5 ต. 5 ม. บ้านเรือนประชาชนได้รับความเสียหาย - หลัง									
11. สมุทรปราการ	21 ก.ค. 65	1	1	1	เมืองฯ	-	-	-	ปัจจุบันสถานการณ์ คลี่คลายแล้ว
12. สมุทรสาคร	24 ก.ค. 65	2	2	2	เมืองฯ กระทุ่มแบน	-	-	-	ปัจจุบันสถานการณ์ คลี่คลายแล้ว
13. นนทบุรี	20 ก.ค. 65	1	2	2	บางบัวทอง	-	-	-	ปัจจุบันสถานการณ์ คลี่คลายแล้ว
ภาคตะวันออก รวม 3 จังหวัด 6 อ. 10 ต. 18 ม. บ้านเรือนประชาชนได้รับความเสียหาย 190 หลัง มีผู้เสียชีวิต 2 ราย									
14. ชลบุรี	21 ก.ค. 65	2	3	3	สัตหีบ ศรีราชา	-	2	-	ปัจจุบันสถานการณ์ คลี่คลายแล้ว
15. ระยอง	21 ก.ค. 65	3	6	14	เมืองฯ บ้านค่าย วังจันทร์	190	-	-	ปัจจุบันสถานการณ์ คลี่คลายแล้ว
16. จันทบุรี	24 ก.ค. 65	1	1	1	เมืองฯ	-	-	-	ปัจจุบันสถานการณ์ คลี่คลายแล้ว
ภาคใต้ รวม 1 จังหวัด 1 อ. 1 ต. 1 ม. บ้านเรือนประชาชนได้รับความเสียหาย - หลัง									
17. ยะลา	23 ก.ค. 65	1	1	1	เบตง	-	-	-	ปัจจุบันสถานการณ์ คลี่คลายแล้ว

1) จ.นครราชสีมา วันที่ 24 ก.ค. 65 เวลา 16.00 น. เกิดฝนตกหนักน้ำท่วมขังพื้นผิวการจราจรบริเวณสี่แยกไฟแดงหนองสาหร่าย ทม.ปากช่อง อ.ปากช่อง ความเสียหายอยู่ระหว่างการสำรวจ ไม่มีผู้ได้รับบาดเจ็บและเสียชีวิต โดย สนง.ปภ.จ. อำเภอ อปท. จิตอาสา อส. อปพร. อาสาสมัคร มูลนิธิ เข้าสำรวจความเสียหายและให้การช่วยเหลือเร่งระบายน้ำออกจากพื้นที่ **ปัจจุบันสถานการณ์คลี่คลายแล้ว**



2) จ.จันทบุรี วันที่ 24 ก.ค.65 เวลา 15.20 น. เกิดฝนตกหนักทำให้น้ำท่วมในพื้นที่ ทต.เกาะขวาง อ.เมืองฯ บริเวณใกล้เคียงที่ทำการการไฟฟ้าส่วนภูมิภาค บริเวณหน้าหมู่บ้านศิลาพร และบริเวณสี่แยกไฟแดงปั้มน้ำมัน บางจาก ความเสียหายอยู่ระหว่างการสำรวจ ไม่มีผู้ได้รับบาดเจ็บและเสียชีวิต โดย สนง.ปภ.จ. อำเภอบ.จ. จิตอาสา อส. อปพร. อาสาสมัคร มูลนิธิ เข้าสำรวจความเสียหาย และให้การช่วยเหลือเร่งระบายน้ำออกจากพื้นที่ ปัจจุบันสถานการณ์คลี่คลายแล้ว



1.2 วาดภัย

1) จ.สมุทรปราการ วันที่ 24 ก.ค. 65 เวลา 18.30 น. เกิดเหตุวาตภัยในพื้นที่ ต.คลองด่าน อ.บางบ่อ ส่งผลให้ซุ้มประตูวัดสร้างโตก (วัดมอญ) ล้มลงพังเสียหาย ไม่มีผู้ได้รับบาดเจ็บและเสียชีวิต โดย สนง.ปภ.จ. อำเภอบ.จ. อปพร. อาสาสมัคร จิตอาสา มูลนิธิ และหน่วยงานที่เกี่ยวข้องเข้าสำรวจความเสียหายและให้การช่วยเหลือในเบื้องต้นแล้ว



2) จ.นครราชสีมา วันที่ 24 ก.ค. 65 เวลา 16.00 น. เกิดเหตุวาตภัยในพื้นที่ ต.กลางดง อ.ปากช่อง ความเสียหายอยู่ระหว่างการสำรวจ ไม่มีผู้ได้รับบาดเจ็บและเสียชีวิต โดย สนง.ปภ.จ. อำเภอบ.จ. อปพร. อาสาสมัคร จิตอาสา มูลนิธิ และหน่วยงานที่เกี่ยวข้องเข้าสำรวจความเสียหายและให้การช่วยเหลือในเบื้องต้นแล้ว



1.3 อุบัติเหตุ

1) จ.ปทุมธานี วันที่ 24 ก.ค. 65 เวลา 20.00 น. เกิดอุบัติเหตุรถยนต์ชนกับรถจักรยานยนต์บนถนนคลองหลวง-หนองเสือ บริเวณต่างระดับหน้าห้างแม็คโครคลองหลวง ต.คลองสอง อ.คลองหลวง ส่งผลให้มีผู้เสียชีวิต 2 ราย (ชาย 1 ราย หญิง 1 ราย) ไม่มีผู้ได้รับบาดเจ็บ โดย สนง.ปภ.จ. หน่วยบริการการแพทย์ฉุกเฉิน จนท.ตร. อำเภอบพท. จิตอาสา อปพร. อาสาสมัคร มูลนิธิ เข้าให้การช่วยเหลือในจุดเกิดเหตุแล้ว

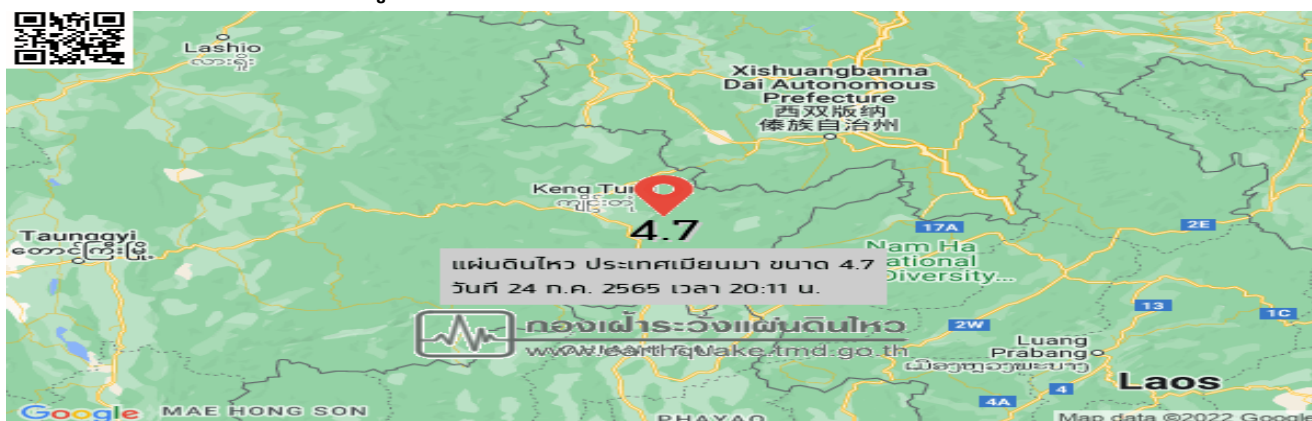


2) จ.นครศรีธรรมราช วันที่ 24 ก.ค. 65 เวลา 00.30 น. เกิดอุบัติเหตุรถยนต์กระบะพลิกคว่ำบนทางหลวงชนบทหมายเลข นศ.3031 ป่าพลู ม.4 ต.บางนบ อ.หัวไทร ส่งผลให้มีผู้เสียชีวิต 2 ราย (ชาย) บาดเจ็บ 4 ราย (ชาย) โดย สนง.ปภ.จ. หน่วยบริการการแพทย์ฉุกเฉิน จนท.ตร. อำเภอบพท. จิตอาสา อปพร. อาสาสมัคร มูลนิธิ เข้าให้การช่วยเหลือในจุดเกิดเหตุ นำผู้บาดเจ็บส่ง รพ.หัวไทร



1.4 แผ่นดินไหว

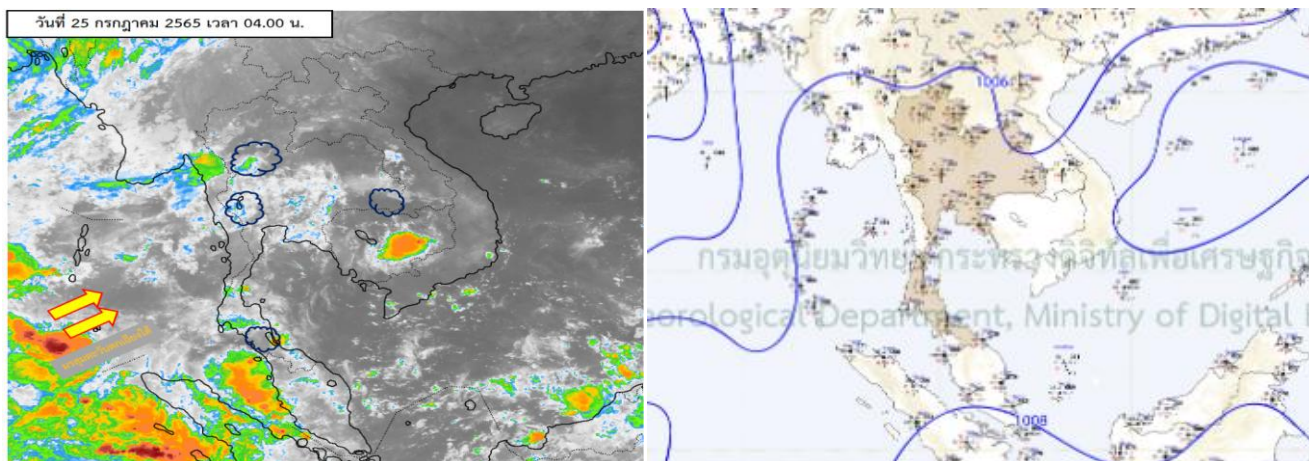
ประเทศเมียนมา วันที่ 24 ก.ค. 65 เวลา 20.11 น. เกิดแผ่นดินไหวบนบกขนาด 4.7 ความลึก 5 กม. ที่ละติจูด 21.22 องศาเหนือ ลองจิจูด 99.96 องศาตะวันออก ห่างไปทางทิศตะวันออกเฉียงเหนือของ อ.แม่สาย จ.เชียงราย ประมาณ 87 กม. รับรู้ถึงแรงสั่นไหวได้ที่ ต.เวียงพางคำ อ.แม่สาย และยังไม่มียางานความเสียหาย



2. การคาดการณ์ลักษณะอากาศ

พยากรณ์อากาศกรมอุตุนิยมวิทยา ประจำวันที่ 25 ก.ค. 65 เวลา 05.00 น.

พยากรณ์อากาศ 24 ชั่วโมง มรสุมตะวันตกเฉียงใต้กำลังอ่อนพัดปกคลุมทะเลอันดามัน ภาคใต้ และอ่าวไทย ในขณะที่มีลมใต้และลมตะวันออกเฉียงใต้พัดปกคลุมภาคตะวันออกเฉียงเหนือตอนล่าง ภาคกลางตอนล่าง รวมทั้งกรุงเทพมหานครและปริมณฑล และภาคตะวันออก ลักษณะเช่นนี้ทำให้ประเทศไทยยังคงมีฝนฟ้าคะนองเกิดขึ้น โดยมีฝนตกหนักบางแห่งบริเวณภาคเหนือตอนล่าง ภาคกลาง และภาคใต้ ขอให้ประชาชนในบริเวณดังกล่าวระวังอันตรายจากฝนตกหนักที่อาจจะเกิดขึ้นในระยะนี้ไว้ด้วย



3. ข้อมูลปริมาณฝนสูงสุดรายภาค เวลา 01.00 น. วันที่ 24 ก.ค. 65 ถึง เวลา 01.00 น. วันที่ 25 ก.ค. 65 (ข้อมูลกรมอุตุนิยมวิทยา)

ภาค	จังหวัด	สถานีวัด	อำเภอ/เขต	ปริมาณฝน
เหนือ	เพชรบูรณ์	-	วิเชียรบุรี	30.4 มม.
ตะวันออกเฉียงเหนือ	ศรีสะเกษ	-	เมืองฯ	54.5 มม.
กลาง	นครสวรรค์	-	ตากฟ้า	30.5 มม.
ตะวันออก	ชลบุรี	-	เมืองฯ	45.7 มม.
ใต้ฝั่งตะวันออก	สุราษฎร์ธานี	-	กาญจนดิษฐ์	16.4 มม.
ใต้ฝั่งตะวันตก	กระบี่	-	เกาะลันตา	39.0 มม.
กรุงเทพฯและปริมณฑล	สมุทรปราการ	ต.บางปลา	บางพลี	2.2 มม.
เกณฑ์ปริมาณน้ำฝน	0.1-10 มม.= ฝนเล็กน้อย	10.1-35.0 มม.= ฝนปานกลาง	35.1-90.0 มม.= ฝนหนัก	มากกว่า 90.0 มม.= ฝนหนักมาก

4. ข้อมูลอุณหภูมิรายภาค (กรมอุตุนิยมวิทยา ณ วันที่ 25 ก.ค. 65)

ภาค	อุณหภูมิต่ำสุด (°C)	จังหวัด	อุณหภูมิสูงสุด (°C)	จังหวัด
เหนือ	22.2	แม่ฮ่องสอน	36.2	อุตรดิตถ์
ตะวันออกเฉียงเหนือ	21.8	นครราชสีมา	35.5	หนองคาย
กลาง	21.5	กาญจนบุรี	36.1	ลพบุรี
ตะวันออก	23.3	ฉะเชิงเทรา	35.6	ฉะเชิงเทรา
ใต้	23.5	สงขลา	35.1	สงขลา
กรุงเทพมหานคร/ปริมณฑล	25.0	ปทุมธานี	36.5	ปทุมธานี

*** อุณหภูมิต่ำสุด 12.4 องศาเซลเซียส (ยอดดอยอินทนนท์ อ.จอมทอง จ.เชียงใหม่)

5. พื้นที่เฝ้าระวังและเตรียมพร้อมรับสถานการณ์

กองอำนวยการป้องกันและบรรเทาสาธารณภัยกลาง (กอปภ.ก.) ด่วนที่สุด ที่ มท (กปภก) 0610/ว 132 ลงวันที่ 19 กรกฎาคม 2565 จากการติดตามสภาวะอากาศและพิจารณาปัจจัยเสี่ยง กอปรกับกรมอุตุนิยมวิทยาได้มีประกาศฉบับที่ 2 (174/2565) ลงวันที่ 19 กรกฎาคม 2565 เวลา 17.00 น. แจ้งว่า ร่องมรสุมพาดผ่านภาคเหนือ ภาคตะวันออกเฉียงเหนือ และภาคกลางตอนบนประกอบกับมรสุมตะวันตกเฉียงใต้ที่พัดปกคลุมทะเลอันดามัน ประเทศไทย และอ่าวไทยจะมีกำลังแรงขึ้นทำให้ประเทศไทยจะมีฝนเพิ่มขึ้น และมีฝนตกหนักถึงหนักมากบางพื้นที่ บริเวณภาคเหนือ ภาคตะวันออกเฉียงเหนือภาคกลาง ภาคใต้ รวมทั้งกรุงเทพมหานครและปริมณฑล และกองอำนวยการน้ำแห่งชาติ ได้ประเมินสถานการณ์น้ำจากฝนคาดการณ์ของกรมอุตุนิยมวิทยาและสถาบันสารสนเทศทรัพยากรน้ำ (องค์การมหาชน) พบว่าจะมีปริมาณฝนตกสะสมต่อเนื่อง ประกอบกับสถานการณ์น้ำในลำน้ำและแหล่งน้ำธรรมชาติบางพื้นที่ ที่ฝนตกหนักอยู่ในเกณฑ์น้ำมาก อาจส่งผลให้เกิดน้ำหลาก น้ำท่วมฉับพลัน โดยมีพื้นที่เฝ้าระวังสถานการณ์ระหว่างวันที่ 20-25 กรกฎาคม 2565 ดังนี้

1. เฝ้าระวังสถานการณ์น้ำท่วมฉับพลัน น้ำป่าไหลหลาก และน้ำท่วมขัง

ภาคเหนือ จังหวัดแม่ฮ่องสอน (อ.สบเมย แม่สะเรียง) เชียงใหม่ (อ.แม่แจ่ม เชียงดาว) เชียงราย (อ.แม่จัน แม่ฟ้าหลวง แม่สาย เวียงป่าเป้า) ลำพูน (อ.ลี้) ลำปาง (อ.เมืองฯ) น่าน (อ.เชียงกลาง ปัว ทุ่งช้าง ท่าวังผา บ่อเกลือ) อุดรดิตถ์ (อ.ท่าปลา บ้านโคก น้ำปาด) พิษณุโลก (อ.เนินมะปราง นครไทย ชาติตระการ) ตาก (อ.แม่สอด ท่าสองยาง แม่ระมาด) เพชรบูรณ์ (อ.เมืองฯ วังโป่ง ชนแดน หนองไผ่ หล่มสัก หล่มเก่า เขาค้อ น้ำหนาว) และอุทัยธานี (อ.บ้านไร่)

ภาคตะวันออกเฉียงเหนือ จังหวัดเลย (อ.เมืองฯ ด่านซ้าย ท่าลี่) หนองคาย (อ.โพธิ์ชัย รัตนวาปี) สกลนคร (อ.บ้านม่วง บึงกาฬ (อ.เมืองฯ โซ่พิสัย เซกา ปากคาด บึงโขงหลง ศรีวิไล บุ่งคล้า) ชัยภูมิ (อ.เมืองฯ แก้งคร้อ บ้านเขว้า หนองบัวแดง) ขอนแก่น (อ.เมืองฯ ชุมแพ ภูเวียง ภูพานาน เวียงเก่า หนองนาคำ) กาฬสินธุ์ (อ.เมืองฯ ยางตลาด) นครราชสีมา (อ.เสิงสาง จักราช พิมาย ห้วยแถลง ชุมพวง หนองบุญมาก ลำทะเมนชัย บัวใหญ่) บุรีรัมย์ (อ.นางรอง ละหานทราย ประโคนชัย เฉลิมพระเกียรติ โนนดินแดง โนนสุวรรณ ลำปลายมาศ บ้านด่าน) และสุรินทร์ (อ.ปราสาท กาบเชิง)

ภาคกลาง จังหวัดกาญจนบุรี (อ.ทองผาภูมิ สังขละบุรี) ราชบุรี (อ.สวนผึ้ง บ้านคา) ปราจีนบุรี (อ.นาดี) สระแก้ว (อ.ตาพระยา) จันทบุรี (อ.แก่งหางแมว) ตราด (อ.คลองใหญ่ บ่อไร่ เขาสมิง เกาะกูด เกาะช้าง) เพชรบุรี (อ.แก่งกระจาน ท่าช้าง) และประจวบคีรีขันธ์ (อ.บางสะพาน บางสะพานน้อย)

ภาคใต้ จังหวัดชุมพร (อ.พะโต๊ะ) ระนอง (อ.เมืองฯ กะเปอร์) พังงา (อ.เมืองฯ ตะกั่วทุ่ง ตะกั่วป่า คุระบุรี) และภูเก็ต (ทุกอำเภอ)

2. เฝ้าระวังระดับน้ำเพิ่มขึ้นอย่างฉับพลัน บริเวณแม่น้ำน่านและลำน้ำสาขา แม่น้ำแควน้อย แม่น้ำป่าสัก แม่น้ำเลย แม่น้ำชี แม่น้ำมูล และแม่น้ำตราด

3. เฝ้าระวังอ่างเก็บน้ำขนาดใหญ่ ที่มีปริมาตรน้ำสูงกว่าเกณฑ์ปฏิบัติการอ่างเก็บน้ำกักเก็บสูงสุด (Upper Rule Curve) 3 แห่ง ได้แก่ อ่างเก็บน้ำแม่งัดสมบูรณ์ชล จังหวัดเชียงใหม่ อ่างเก็บน้ำลำนางรอง จังหวัดบุรีรัมย์ และอ่างเก็บน้ำอุบลรัตน์ จังหวัดขอนแก่น และอ่างเก็บน้ำขนาดกลางที่มีปริมาตรน้ำมากกว่าร้อยละ 80 และมีแนวโน้มเพิ่มสูงขึ้น เสี่ยงน้ำล้นกระทบพื้นที่บริเวณท้ายอ่างเก็บน้ำ บริเวณภาคเหนือ (จังหวัดเชียงใหม่ น่าน และเพชรบูรณ์) ภาคตะวันออกเฉียงเหนือ (จังหวัดเลย บึงกาฬ ขอนแก่น และนครราชสีมา) ภาคกลาง (จังหวัดสระแก้ว และตราด)

จึงขอให้กรุงเทพมหานคร ได้ประชาสัมพันธ์/แจ้งเตือนประชาชน เฝ้าระวังและติดตามผลกระทบที่เกิดจากฝนตกหนัก ซึ่งอาจทำให้เกิดสถานการณ์น้ำท่วมขังในพื้นที่ และให้จังหวัดติดตามสถานการณ์และแจ้งเตือนประชาชนที่อยู่ในพื้นที่เสี่ยงภัย ทราบล่วงหน้าทั้งนี้ หากมีแนวโน้มจะเกิดสถานการณ์รุนแรงในพื้นที่ ให้ถือปฏิบัติตามข้อสั่งการและมาตรการตามหนังสือกองบัญชาการป้องกันและบรรเทาสาธารณภัยแห่งชาติ ด่วนที่สุด ที่ มท (บกปภ) 0624/ว 007 ลงวันที่ 6 พฤษภาคม 2565 พร้อมทั้งเตรียมความพร้อมในการปฏิบัติตามประกาศกองอำนวยการน้ำแห่งชาติ ฉบับที่ 21/2565 ลงวันที่ 19 กรกฎาคม 2565

เพื่อเป็นการเตรียมความพร้อม เฝ้าระวังและติดตามสถานการณ์ รวมทั้งลดผลกระทบจากสถานการณ์ดังกล่าวอย่างมีประสิทธิภาพ จึงให้ศูนย์ป้องกันและบรรเทาสาธารณภัยเขตทุกเขต (ยกเว้นเขต 1 ปทุมธานี เขต 12 สงขลา และเขต 13 อุบลราชธานี) ดำเนินการดังนี้

1. ติดตามข้อมูลสภาวะอากาศ และข่าวสารจากทางราชการอย่างใกล้ชิด เตรียมความพร้อมเครื่องจักรกลสาธารณภัย รถปฏิบัติการ กำลังพล ให้พร้อมสนับสนุนจังหวัดตลอด 24 ชั่วโมง

2. กรณีประเมินสถานการณ์แล้ว คาดว่าจะเกิดสถานการณ์ หรือสถานการณ์ขยายวงกว้างให้มอบหมายบุคลากร ชุดเผชิญสถานการณ์วิกฤต (ERT พร้อมเครื่องจักรกลสาธารณภัย รถปฏิบัติการไปปฏิบัติหน้าที่ในศูนย์บัญชาการเหตุการณ์จังหวัด ขึ้นการบังคับบัญชาต่อผู้ว่าราชการจังหวัด/ผู้อำนวยการจังหวัดโดยประสานการปฏิบัติกับสำนักงานป้องกันและบรรเทาสาธารณภัยจังหวัด

3. กรณีทรัพยากรเพื่อสนับสนุนในจังหวัดพื้นที่รับผิดชอบไม่เพียงพอ ให้ประสานขอรับการสนับสนุนจากศูนย์ป้องกันและบรรเทาสาธารณภัยเขตใกล้เคียง

6. ข้อสั่งการรัฐมนตรีว่าการกระทรวงมหาดไทย/ผู้บัญชาการป้องกันและบรรเทาสาธารณภัยแห่งชาติ

รัฐมนตรีว่าการกระทรวงมหาดไทยในฐานะผู้บัญชาการป้องกันและบรรเทาสาธารณภัยแห่งชาติ ได้มีข้อสั่งการเมื่อวันที่ 6 พ.ค. 65 สั่งการให้กองอำนวยการป้องกันและบรรเทาสาธารณภัยจังหวัดเตรียมพร้อมรับสถานการณ์อุทกภัยในช่วงฤดูฝน ปี 2565 ดังนี้

ด้วยกรมอุตุนิยมวิทยาได้คาดการณ์ลักษณะอากาศช่วงฤดูฝนของประเทศไทย ปี 2565 ว่าฤดูฝนของประเทศไทยปีนี้ จะเริ่มต้นประมาณกลางเดือนพฤษภาคม และจะสิ้นสุดประมาณกลางเดือนตุลาคม โดยในช่วงเดือนสิงหาคมและกันยายน จะเป็นช่วงที่มีฝนตกชุกหนาแน่น และมีโอกาสสูงที่จะมีพายุหมุนเขตร้อนเคลื่อนผ่านประเทศไทยบริเวณภาคตะวันออกเฉียงเหนือ และภาคเหนือ ซึ่งจะส่งผลให้มีฝนตกหนักถึงหนักมากอาจก่อให้เกิดสภาวะน้ำท่วมฉับพลัน น้ำป่าไหลหลาก รวมทั้งน้ำล้นตลิ่งได้ในบางพื้นที่

เพื่อให้การเตรียมรับสถานการณ์อุทกภัยในช่วงฤดูฝนปี 2565 เป็นไปอย่างมีประสิทธิภาพจึงให้กองอำนวยการป้องกันและบรรเทาสาธารณภัยจังหวัดดำเนินการ ดังนี้

1. การเตรียมความพร้อม

1.1 การเฝ้าระวังและติดตามสถานการณ์อุทกภัย ให้จัดตั้งคณะทำงานติดตามสถานการณ์ โดยมีหน่วยงานที่เกี่ยวข้องตามแผนเผชิญเหตุอุทกภัย ทำหน้าที่ติดตาม วิเคราะห์ข้อมูลสภาพอากาศ สถานการณ์น้ำ และประเมินสถานการณ์ที่อาจส่งผลให้เกิดสาธารณภัยในช่วงฤดูฝน เสนอต่อผู้อำนวยการจังหวัดในการเตรียมการเผชิญเหตุได้อย่างเหมาะสมกับสถานการณ์และสภาพพื้นที่

1.2 การจัดทำแผนเผชิญเหตุอุทกภัย ให้ทบทวนและปรับปรุงแผนเผชิญเหตุอุทกภัยของจังหวัด โดยให้ความสำคัญกับการจัดทำรายละเอียดในประเด็นสำคัญ อาทิ ข้อมูลพื้นที่เสี่ยงอุทกภัยดินถล่มในระดับหมู่บ้าน/ชุมชน รายการเครื่องมือ วัสดุ อุปกรณ์ เครื่องจักรกลสาธารณภัยของหน่วยงานต่างๆ การกำหนดจุด/พื้นที่ปลอดภัยประจำหมู่บ้าน/ชุมชน แผนรองรับการอพยพประชาชน และสถานที่จัดตั้งศูนย์พักพิงชั่วคราว การกำหนด

บทบาทภารกิจหน่วยงานให้เหมาะสมกับโครงสร้างศูนย์บัญชาการเหตุการณ์จังหวัด ตามระบบบัญชาการเหตุการณ์ ช่องทางการสื่อสาร พื้นที่รับผิดชอบ และกำหนดตัวบุคคลหรือหน่วยงานที่เหมาะสมรับผิดชอบภารกิจให้ชัดเจน พร้อมทั้งกำหนดให้มีการซักซ้อมแนวทางการปฏิบัติตามแผนเผชิญเหตุทุกภัยร่วมกับหน่วยงานที่เกี่ยวข้อง เพื่อสร้างความเข้าใจถึงกลไกการปฏิบัติงานร่วมกัน เมื่อเกิดสถานการณ์อุทกภัย

1.3 การระบายน้ำและการเพิ่มพื้นที่รองรับน้ำ ให้มอบหมายกองอำนาจการป้องกันและบรรเทาสาธารณภัย ในแต่ละระดับ วางแผนการติดตั้งเครื่องจักรกลสาธารณภัยในพื้นที่เสี่ยงอุทกภัยไว้เป็นการล่วงหน้าอย่างเป็นระบบ โดยเฉพาะพื้นที่เสี่ยงในเขตชุมชน พื้นที่สำคัญทางเศรษฐกิจ และเส้นทางคมนาคมที่มักเกิดอุทกภัยเป็นประจำ ให้เร่งทำการขุดลอกท่อระบายน้ำ ดูดเลน ทำความสะอาดร่องน้ำ สำหรับคู คลอง แหล่งน้ำต่างๆ ให้กำจัดวัชพืชขยะ สิ่งกีดขวางทางน้ำ เพื่อใช้รองรับน้ำฝน รวมถึงน้ำจากท่อระบายน้ำได้อย่างเต็มประสิทธิภาพ พร้อมทั้งให้วางแผนการ ลำเลียงน้ำที่มีการระบายในช่วงน้ำมากไปยังพื้นที่รองรับน้ำต่างๆ ที่มีน้ำน้อย อาทิ การเปิดทางน้ำการสูบน้ำไปยัง แหล่งน้ำสาธารณะ เป็นต้น เพื่อกักเก็บน้ำไว้ใช้กรณีเกิดสถานการณ์ฝนทิ้งช่วง

1.4 การตรวจสอบความมั่นคงแข็งแรงสถานที่ใช้กักเก็บน้ำกั้นน้ำ อาทิ อ่างเก็บน้ำ พังกั้นน้ำ ให้มอบหมายหน่วยงานรับผิดชอบทำการสำรวจ ตรวจสอบ และปรับปรุงให้เกิดความมั่นคงแข็งแรง ตามหลัก วิศวกรรมเพื่อรองรับกรณีฝนตกหนัก หรือน้ำไหลเข้า/ผ่านในปริมาณมาก รวมทั้งสร้างความมั่นใจให้กับประชาชนในพื้นที่

1.5 การแจ้งเตือนภัย เมื่อมีแนวโน้มการเกิดสถานการณ์อุทกภัย วาตภัย และดินถล่มให้แจ้งเตือนไปยัง กองอำนาจการป้องกันและบรรเทาสาธารณภัยในแต่ละระดับ เพื่อเตรียมการให้ความช่วยเหลือตามแผนเผชิญเหตุ อุทกภัย และให้แจ้งเตือนประชาชนทราบถึงสถานการณ์ในช่องทางต่างๆ เพื่อสร้างการรับรู้ถึงแนวทางการปฏิบัติตน ให้เกิดความปลอดภัย ช่องทางการแจ้งข้อมูล และการขอรับความช่วยเหลือจากภาครัฐ

2. การเผชิญเหตุ

เมื่อเกิดหรือคาดว่าจะเกิดสถานการณ์อุทกภัย วาตภัย และดินถล่ม ให้ดำเนินการตามแนวทาง ดังนี้

2.1 จัดตั้งศูนย์บัญชาการเหตุการณ์จังหวัด อำเภอ และศูนย์ปฏิบัติการฉุกเฉินท้องถิ่นเพื่อเป็นศูนย์ควบคุม สั่งการ และอำนาจการหลักในการระดมสรรพกำลังตลอดจนการประสานการปฏิบัติระหว่างหน่วยงานต่างๆ ทั้งฝ่ายพลเรือน หน่วยทหาร องค์กรปกครองส่วนท้องถิ่น และองค์กรสาธารณกุศล

2.2 พื้นที่ที่เมื่อฝนตกหนัก มักเกิดน้ำท่วมซึ่งสร้างความเสียหายต่อทรัพย์สินของประชาชน ให้มอบหมายฝ่ายปกครอง กำนัน ผู้ใหญ่บ้าน ผู้นำชุมชน อาสาสมัครป้องกันภัยฝ่ายพลเรือน ตลอดจนเชิญชวน ประชาชนจิตอาสา ร่วมเฝ้าระวัง และร่วมกันกำจัดสิ่งกีดขวางทางน้ำ พร้อมทั้งบูรณาการหน่วยงานฝ่ายพลเรือน หน่วยทหาร ตลอดจนภาคเอกชน ในการใช้เครื่องจักรกลสาธารณภัยเปิดทางน้ำ หรือสูบน้ำระบายออกจากพื้นที่

2.3 จัดชุดปฏิบัติการให้ความช่วยเหลือประชาชนแต่ละด้านให้ครอบคลุม อาทิ ด้านการดำรงชีพ ให้จัดตั้งโรงครัวพระราชทาน การให้ความช่วยเหลือด้านอาหาร น้ำดื่ม การรักษาพยาบาล แก่ประชาชนที่ประสบภัย ตามวงรอบอย่างต่อเนื่อง ด้านที่อยู่อาศัยให้บูรณาการหน่วยงาน ทั้งฝ่ายพลเรือน หน่วยทหาร อาสาสมัคร ประชาชนจิตอาสาและองค์กรปกครองส่วนท้องถิ่น เพื่อเร่งซ่อมแซมบ้านเรือนประชาชนโดยเร็ว และกรณีเส้นทาง คมนาคมมีน้ำท่วมขังหรือได้รับความเสียหายจากอุทกภัย ให้จัดทำป้ายแจ้งเตือน จัดเจ้าหน้าที่อำนวยความสะดวก แนะนำเส้นทางเลี่ยงที่ปลอดภัย รวมทั้งจัดยานพาหนะที่เหมาะสม อาทิ เรือ รถยกสูง เพื่อให้ความช่วยเหลือประชาชน พร้อมทั้งเร่งซ่อมแซมเส้นทางที่ชำรุด/ถูกตัดขาด เพื่อให้ประชาชนสามารถกลับมาใช้ชีวิตได้ตามปกติโดยเร็ว

2.4 การรายงานสถานการณ์อุทกภัย ให้รายงานให้กระทรวงมหาดไทยทราบผ่านกองอำนวยการป้องกันและบรรเทาสาธารณภัยกลางตามช่องทางที่กำหนดอย่างต่อเนื่อง และเนื่องจากปัจจุบันยังคงมีสถานการณ์การแพร่ระบาดของโรคติดเชื้อไวรัสโคโรนา 2019 (COVID-19) จึงขอให้ความสำคัญกับการดำเนินการตามมาตรการป้องกันโรคของกระทรวงสาธารณสุขด้วย

7. สภาพน้ำในอ่างเก็บน้ำ (ข้อมูลกรมชลประทาน วันที่ 24 ก.ค. 65)

ตารางสภาพน้ำในอ่างเก็บน้ำขนาดใหญ่ จำนวน 35 อ่าง

อ่างเก็บน้ำ	ความจุที่ รณก. (ล้าน ม ³)	ปริมาณน้ำในอ่างฯ		ปริมาณน้ำใช้การได้		ปริมาณน้ำไหลลงอ่างฯ		ปริมาณน้ำระบาย		ปริมาณน้ำ รับได้อีก (ล้าน ม ³)
		ปริมาตร (ล้าน ม ³)	%น้ำเก็บ กัก	ปริมาตร (ล้าน ม ³)	% น้ำ ใช้การ	วันนี้ (ล้าน ม ³)	เมื่อวาน (ล้าน ม ³)	วันนี้ (ล้าน ม ³)	เมื่อวาน (ล้าน ม ³)	
1. ภูมิพล (ตก)	13,462	5,604	42	1,804	19	33.03	21.19	2.00	4.00	7,858
2. สิริกิติ์(อต)	9,510	3,922	41	1,072	16	54.59	42.66	0.08	5.95	5,588
3. แม่จัดสมบูรณ์ชล(ชม)	265	147	56	135	54	2.20	1.83	0.00	0.13	118
4. แม่กวางอุดมธารา(ชม)	263	94	36	80	32	1.31	1.31	0.40	1.07	169
5. กิวลม(ลป)	106	74	69	70	68	6.59	5.78	5.16	4.57	32
6. กิวคอบมา(ลป)	170	162	95	156	95	13.23	5.64	2.36	2.28	8
7. แควน้อยบำรุงแดน(พล)	939	373	40	330	37	21.07	31.01	5.18	4.61	566
8. แม่มอก(ลป)	110	48	44	32	34	2.18	2.45	0.58	0.57	62
9. ห้วยหลวง(อต)	136	47	35	40	31	1.88	2.79	0.11	0.11	89
10. น้ำอูน(สน)	520	284	55	239	50	0.73	1.84	0.00	0.00	236
11. น้ำพุง(สน)	165	60	36	52	33	0.51	0.62	0.00	0.00	105
12. จุฬารัตน์(ชย)	164	91	56	54	43	3.96	4.09	0.00	0.00	73
13. อุบลรัตน์(ชก)	2,431	978	40	397	21	25.03	29.10	15.10	14.94	1,453
14. ลำปาว(กส)	1,980	914	46	814	43	12.60	6.85	2.37	2.37	1,066
15. ลำตะคอง(นม)	314	169	54	146	50	3.35	2.03	0.35	0.35	145
16. ลำพระเพลิง(นม)	155	98	63	97	63	0.14	1.29	0.41	0.48	57
17. มูลบย(นม)	141	88	62	81	60	0.20	0.07	0.00	0.00	53
18. ลำแะ(นม)	275	177	64	170	63	1.20	0.76	0.90	0.90	98
19. ลำนางรอง(บร)	121	94	77	90	76	0.17	0.15	0.28	0.28	27
20. สิรินคร(อบ)	1,966	1,150	58	318	28	2.52	6.82	10.13	8.17	816
21. ป่าสักชลสิทธิ์(ลป)	960	262	27	259	27	11.60	17.69	5.19	5.21	698
22. ทับเสลา(อน)	160	74	46	57	40	0.65	0.11	0.00	0.00	86
23. กระเสียว(สพ)	299	177	59	137	53	1.54	0.79	1.51	1.51	122
24. ศรีนครินทร์(กจ)	17,745	13,802	78	3,537	47	21.15	14.21	19.98	20.03	3,943
25. วชิราลงกรณ์(กจ)	8,860	4,790	54	1,778	30	26.25	39.51	14.96	14.85	4,070
26. ขุนด่านปราการชล(นย)	224	64	29	59	27	1.82	2.99	0.23	0.10	160
27. คลองสิียด(ฉช)	420	123	29	93	24	1.41	2.37	0.14	0.14	297
28. บางพระ(ชบ)	117	77	65	64	61	0.18	0.04	0.33	0.34	40
29. ทนองปลาไหล(รย)	164	122	74	108	72	0.66	1.45	0.00	0.22	42
30. ประแสร์(รย)	295	198	67	178	65	2.82	2.14	0.63	0.63	97

อ่างเก็บน้ำ	ความจุที่ รณก. (ล้าน ม ³)	ปริมาณน้ำในอ่างฯ		ปริมาณน้ำใช้การได้		ปริมาณน้ำไหลลงอ่างฯ		ปริมาณน้ำระบาย		ปริมาณน้ำ รับได้อีก (ล้าน ม ³)
		ปริมาตร (ล้าน ม ³)	% น้ำเก็บ กัก	ปริมาตร (ล้าน ม ³)	% น้ำ ใช้การ	วันนี้ (ล้าน ม ³)	เมื่อวาน (ล้าน ม ³)	วันนี้ (ล้าน ม ³)	เมื่อวาน (ล้าน ม ³)	
31. นฤปดินทรจินดา(ปจ)	295	80	27	65	23	0.70	1.33	0.00	0.00	215
32. แก่งกระจาน(พบ)	710	371	52	306	47	1.73	2.03	1.30	1.30	339
33. ปราณบุรี(ปช)	391	229	59	211	57	0.49	0.25	0.41	0.41	162
34. รัชชประภา(สฎ)	5,639	3,392	60	2,040	48	12.62	14.26	6.95	8.60	2,247
35. บางยาง(ยล)	1,454	941	65	665	56	3.31	3.20	12.18	12.13	513
รวมทั้งประเทศ	70,926	39,276	55	15,737	33	273.42	270.63	109.22	116.24	31,650
หมายเหตุ	ปริมาณน้ำที่มากกว่า ร้อยละ 80	ปริมาณน้ำที่น้อยกว่าหรือเท่ากับ ร้อยละ 30		ปริมาณน้ำที่ใช้การได้ น้อยกว่าร้อยละ 30		% น้ำเก็บกัก / ปริมาณน้ำไหลเข้าอ่างฯ / ปริมาณ น้ำระบาย สูงสุด				

อ่างเก็บน้ำขนาดใหญ่ที่ปริมาณน้ำเก็บกักอยู่ในเกณฑ์มากกว่าร้อยละ 80 ขึ้นไป จำนวน 1 อ่าง (กiewคหมา)
อ่างเก็บน้ำขนาดใหญ่ที่ปริมาณน้ำน้อยกว่าหรือเท่ากับ ร้อยละ 30 ของความจุอ่างฯ จำนวน 4 อ่าง
(ป่าสักชลสิทธิ์ ขุนด่านปราการชล คลองสี่แยก และนฤปดินทรจินดา)

อ่างเก็บน้ำขนาดใหญ่ที่ปริมาณน้ำที่ใช้การได้อยู่ในเกณฑ์น้อยกว่าร้อยละ 30 ของความจุอ่างฯ
จำนวน 8 อ่าง (ภูมิพล สิริภักดิ์ อุบลรัตน์ สิรินคร ป่าสักชลสิทธิ์ ขุนด่านปราการชล คลองสี่แยก และนฤปดินทรจินดา)

8. สถิติอุบัติเหตุทางถนน วันที่ 25 ก.ค. 65 (ข้อมูลจากบริษัทกลางคุ้มครองผู้ประสบภัยจากรถจำกัด ยังไม่รวมข้อมูล สตช. และ สธ.)

ช่วงเวลา	ผู้เสียชีวิต	ผู้บาดเจ็บ	รวม
24 ก.ค. 65	21	2,243	2,264
1 ก.ค. - 24 ก.ค. 65	949	62,842	63,791
1 ม.ค. 65 - 24 ก.ค. 65	8,282	502,654	510,936

จึงเรียนมาเพื่อโปรดทราบ

นายบุญธรรม เลิศสุขีเกษม
อธิบดีกรมป้องกันและบรรเทาสาธารณภัย
ผู้อำนวยการกลาง