



# รายงานสถานการณ์สาธารณภัย

## กรมป้องกันและบรรเทาสาธารณภัย กระทรวงมหาดไทย

ศูนย์อำนวยการบรรเทาสาธารณภัย (ส่วนปฏิบัติการ) [www.nirapai.com](http://www.nirapai.com)

โทรสาร 0-2241-7450-6 สายด่วนนิรภัย 1784 Line @1784DDPM



ที่ของข่าว 423/2565

วันที่ 24 กรกฎาคม 2565

(เวลา 06.00 น.)

### กรมป้องกันและบรรเทาสาธารณภัยขอรายงานสถานการณ์สาธารณภัยประจำวัน ดังนี้

#### 1. สถานการณ์สาธารณภัย

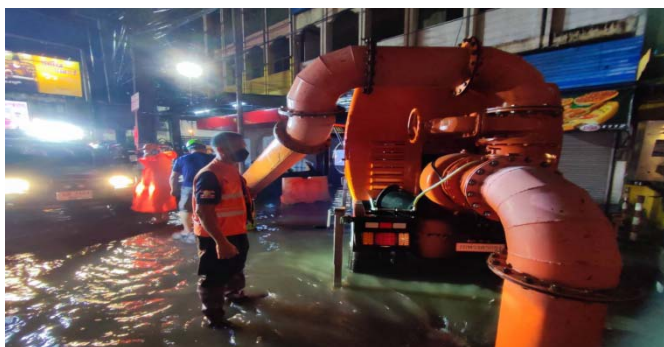
##### อุทกภัย

สถานการณ์จากร่องมรสุมกำลังแรงพาดผ่านภาคเหนือตอนล่าง ภาคกลาง และ ภาคตะวันออกเฉียงเหนือตอนล่าง ประกอบกับมรสุมตะวันตกเฉียงใต้กำลังปานกลางพัดปกคลุมทะเลอันดามัน ภาคใต้ และอ่าวไทย ทำให้ประเทศไทยมีฝนตกหนักถึงหนักมากบางพื้นที่บริเวณภาคเหนือ ภาคตะวันออกเฉียงเหนือ ภาคกลาง รวมทั้งกรุงเทพมหานครและปริมณฑล ภาคตะวันออก และภาคใต้ ในระหว่าง วันที่ 20 - 24 ก.ค. 65 ส่งผลให้มีสถานการณ์ในพื้นที่ **14 จ.** (เชียงใหม่ ลำปาง อุตรดิตถ์ เพชรบูรณ์ พิษณุโลก พิจิตร ชัยภูมิ ขอนแก่น นครราชสีมา ระยอง ชลบุรี สมุทรปราการ นนทบุรี ยะลา) **20 อ. 29 ต. 65 ม.** ประชาชนได้รับผลกระทบ 392 ครัวเรือน มีผู้เสียชีวิต 2 ราย (ชลบุรี ชาย 2 ราย สาเหตุน้ำพัดพารถยนต์) ดังนี้

จังหวัด	วันเกิดเหตุ	ผลกระทบ			รายชื่ออำเภอ	ความเสียหาย			สถานการณ์ปัจจุบัน
		อำเภอ	ตำบล	หมู่บ้าน		หลัง	เสียชีวิต	บาดเจ็บ	
ภาคเหนือ รวม 6 จังหวัด <b>9 อ. 13 ต. 38 ม.</b> บ้านเรือนประชาชนได้รับความเสียหาย 102 หลัง									
1. เชียงใหม่	23 ก.ค. 65	1	1	1	เมืองฯ	-	-	-	ปัจจุบันสถานการณ์คลี่คลายแล้ว
2. ลำปาง	22 ก.ค. 65	1	2	6	วังเหนือ	75	-	-	ปัจจุบันสถานการณ์คลี่คลายแล้ว
3. อุตรดิตถ์	23 ก.ค. 65	2	2	3	พากท่า เมืองฯ	5	-	-	ปัจจุบันสถานการณ์คลี่คลายแล้ว
4. เพชรบูรณ์	22 ก.ค. 65	2	2	2	วังโป่ง เมืองฯ	-	-	-	ปัจจุบันสถานการณ์คลี่คลายแล้ว
5. พิษณุโลก	22 ก.ค. 65	1	1	3	เนินมะปราง	22	-	-	ปัจจุบันสถานการณ์คลี่คลายแล้ว
6. พิจิตร	20-22 ก.ค. 65	2	5	23	วังทรายพูน <b>ทับคล้อ</b>	-	-	-	ปัจจุบันสถานการณ์คลี่คลายแล้ว

จังหวัด	วันเกิดเหตุ	ผลกระทบ			รายชื่ออำเภอ	ความเสียหาย			สถานการณ์ปัจจุบัน
		อำเภอ	ตำบล	หมู่บ้าน		หลัง	เสียชีวิต	บาดเจ็บ	
<b>ภาคตะวันออกเฉียงเหนือ รวม 3 จังหวัด 3 อ. 3 ต. 6 ม. บ้านเรือนประชาชนได้รับความเสียหาย 100 หลัง</b>									
7. ชัยภูมิ	20-21 ก.ค. 65	1	1	1	เมืองฯ	100	-	-	ปัจจุบันสถานการณ์คลี่คลายแล้ว
8. ขอนแก่น	21 ก.ค. 65	1	1	4	บ้านไผ่	-	-	-	ปัจจุบันสถานการณ์คลี่คลายแล้ว
9. นครราชสีมา	23 ก.ค. 65	1	1	1	สีคิ้ว	-	-	-	ปัจจุบันสถานการณ์คลี่คลายแล้ว
<b>ภาคกลาง รวม 2 จังหวัด 2 อ. 3 ต. 3 ม. บ้านเรือนประชาชนได้รับความเสียหาย - หลัง</b>									
10. สมุทรปราการ	21 ก.ค. 65	1	1	1	เมืองฯ	-	-	-	ปัจจุบันสถานการณ์คลี่คลายแล้ว
11. นนทบุรี	20 ก.ค. 65	1	2	2	บางบัวทอง	-	-	-	ปัจจุบันสถานการณ์คลี่คลายแล้ว
<b>ภาคตะวันออก รวม 2 จังหวัด 5 อ. 9 ต. 17 ม. บ้านเรือนประชาชนได้รับความเสียหาย 190 หลัง มีผู้เสียชีวิต 2 ราย</b>									
12. ชลบุรี	21 ก.ค. 65	2	3	3	สัตหีบ ศรีราชา	-	2	-	ปัจจุบันสถานการณ์คลี่คลายแล้ว
13. ระยอง	21 ก.ค. 65	3	6	14	เมืองฯ บ้านค่าย วังจันทร์	190	-	-	ปัจจุบันสถานการณ์คลี่คลายแล้ว
<b>ภาคใต้ รวม 1 จังหวัด 1 อ. 1 ต. 1 ม. บ้านเรือนประชาชนได้รับความเสียหาย - หลัง</b>									
14. ยะลา	23 ก.ค. 65	1	1	1	เบตง	-	-	-	ปัจจุบันสถานการณ์คลี่คลายแล้ว

1) จ.เชียงใหม่ วันที่ 23 ก.ค. 65 เวลา 19.50 น. เกิดฝนตกหนักทำให้น้ำท่วมในพื้นที่ ทน.เชียงใหม่ อ.เมืองฯ บริเวณ สี่แยกช่วงสิงห์ และแยกหมื่นด้ามพร้าคต **ไม่มีผู้บาดเจ็บและเสียชีวิต** โดย สนง.ปภ.จ. อำเภอ อปท. จิตอาสา อส. อปพร. อาสาสมัคร มูลนิธิ เข้าสำรวจความเสียหาย และให้การช่วยเหลือเร่งระบายน้ำออกจากพื้นที่ **ปัจจุบันสถานการณ์คลี่คลายแล้ว**



2) จ.อุดรดิตถ์ วันที่ 23 ก.ค. 65 เวลา 14.20 น. เกิดน้ำท่วมขังผิวจราจร ถนนทางหลวงหมายเลข 11 ช่วง กม.ที่ 314 - 315 ระดับน้ำสูงประมาณ 30 ซม. ต.หาดกรวด อ.เมืองฯ **ไม่มีผู้บาดเจ็บและเสียชีวิต** โดย สนง.ปภ.จ. อำเภอ อปท. จิตอาสา อส. อปพร. อาสาสมัคร มูลนิธิ เข้าสำรวจความเสียหาย และให้การช่วยเหลือเร่งระบายน้ำออกจากพื้นที่ **ปัจจุบันสถานการณ์คลี่คลายแล้ว**





3) จ.พิจิตร วันที่ 20-22 ก.ค. 65 เวลา 17.00 น. เกิดฝนตกหนักมีน้ำไหลหลากในพื้นที่ ต.วังทรายพูน ต.หนองปลาไหล ต.หนองพระ อ.วังทรายพูน ต.ทับคล้อ ต.เขาทราย อ.ทับคล้อ อยู่ระหว่างสำรวจความเสียหาย ไม่มีผู้บาดเจ็บและเสียชีวิต โดย สนง.ปภ.จ. อำเภอบ.อ.ปท. จิตอาสา อส. อปพร. อาสาสมัคร มูลนิธิ เข้าสำรวจความเสียหายและให้การช่วยเหลือแล้ว **ปัจจุบันสถานการณ์คลี่คลายแล้ว**



4) จ.นครราชสีมา วันที่ 23 ก.ค. 65 เวลา 14.00 น. เกิดน้ำท่วมขังผิวจราจร ถนนทางหลวงหมายเลข 2 ตอน มอจะบก - ไรโคกสูง ระหว่าง กม.104+700 - กม.105+300 ทางคู่ขนาน ขาออก มุ่งหน้านครราชสีมา ระดับน้ำสูงประมาณ 5-10 ซม. ต.มิตรภาพ อ.สีคิ้ว ไม่มีผู้บาดเจ็บและเสียชีวิต โดย สนง.ปภ.จ. อำเภอบ.อ.ปท. จิตอาสา อส. อปพร. อาสาสมัคร มูลนิธิ เข้าสำรวจความเสียหาย และให้การช่วยเหลือเร่งระบายน้ำออกจากพื้นที่ **ปัจจุบันสถานการณ์คลี่คลายแล้ว**



5) จ.ยะลา วันที่ 23 ก.ค. 65 เวลา 21.00 น. เกิดฝนตกหนักน้ำท่วมในพื้นที่ ทม.เบตง อ.เมืองฯ อยู่ระหว่างสำรวจความเสียหาย ไม่มีผู้บาดเจ็บและเสียชีวิต โดย สนง.ปภ.จ. อำเภอบ.อ.ปท. จิตอาสา อส. อปพร. อาสาสมัคร มูลนิธิ เข้าสำรวจความเสียหายและให้การช่วยเหลือแล้ว **ปัจจุบันสถานการณ์คลี่คลายแล้ว**



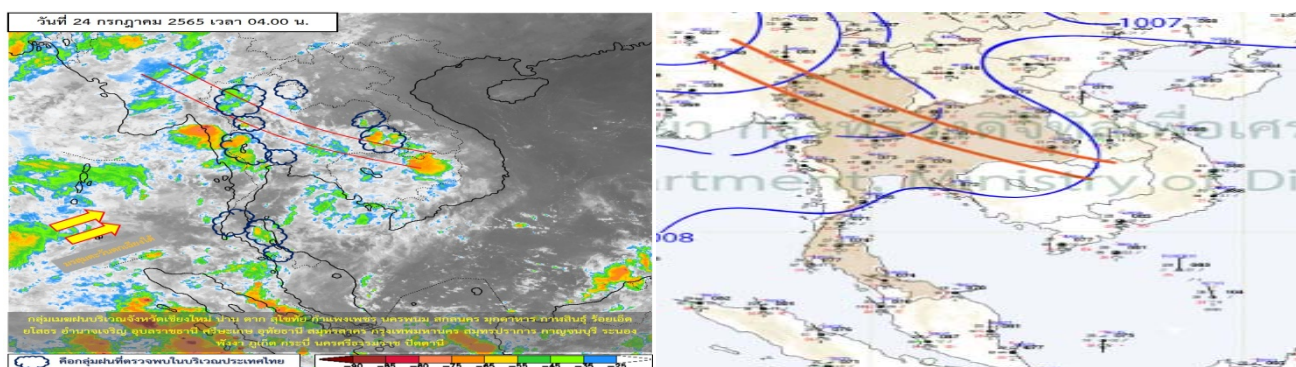
## 2. การคาดการณ์ลักษณะอากาศ

2.1 ประกาศกรมอุตุนิยมวิทยา เรื่อง ฝนตกหนักถึงหนักมากบริเวณประเทศไทย (มีผลกระทบจนถึงวันที่ 24 กรกฎาคม 2565) ฉบับที่ 11 (183/2565) วันที่ 24 ก.ค. 65 เวลา 05.00 น.

มรสุมตะวันตกเฉียงใต้กำลังปานกลางพัดปกคลุมทะเลอันดามัน ภาคใต้ และอ่าวไทยมีกำลังอ่อนลง ในขณะที่มีลมใต้และลมตะวันออกเฉียงใต้พัดปกคลุมภาคตะวันออกเฉียงเหนือตอนล่าง ลักษณะเช่นนี้ทำให้ประเทศไทยมีฝนลดลง แต่ยังคงมีฝนตกหนักบางพื้นที่บริเวณภาคเหนือ ภาคตะวันออกเฉียงเหนือ ภาคกลาง ภาคตะวันออก และภาคใต้ฝั่งตะวันตก ขอให้ประชาชนระวังอันตรายจากฝนตกหนักและฝนที่ตกสะสมซึ่งอาจทำให้เกิดน้ำท่วมฉับพลันและน้ำป่าไหลหลากไว้ด้วย

2.2 พยากรณ์อากาศกรมอุตุนิยมวิทยา ประจำวันที่ 24 ก.ค. 65 เวลา 05.00 น.

พยากรณ์อากาศ 24 ชั่วโมง มรสุมตะวันตกเฉียงใต้ที่พัดปกคลุมทะเลอันดามัน ภาคใต้ และอ่าวไทยเริ่มมีกำลังอ่อนลง ในขณะที่มีลมใต้และลมตะวันออกเฉียงใต้พัดปกคลุมภาคตะวันออกเฉียงเหนือตอนล่าง และภาคตะวันออก ลักษณะเช่นนี้ทำให้ประเทศไทยมีฝนลดลง แต่ยังคงมีฝนตกหนักบางแห่งบริเวณภาคเหนือ ภาคตะวันออกเฉียงเหนือ ภาคกลาง ภาคตะวันออก และภาคใต้ฝั่งตะวันตก ขอให้ประชาชนระวังอันตรายจากฝนตกหนักและฝนที่ตกสะสม ซึ่งอาจทำให้เกิดน้ำท่วมฉับพลันและน้ำป่าไหลหลาก โดยเฉพาะพื้นที่ลาดเชิงเขา และพื้นที่ลุ่มไว้ด้วยสำหรับคลื่นลมบริเวณทะเลอันดามันและอ่าวไทยมีกำลังอ่อนลง โดยทะเลอันดามันตอนบนคลื่นสูง 1-2 เมตร บริเวณที่มีฝนฟ้าคะนองคลื่นสูงมากกว่า 2 เมตร ส่วนทะเลอันดามันตอนล่างและอ่าวไทยตอนบนมีคลื่นสูงประมาณ 1 เมตร ขอให้ชาวเรือเดินเรือด้วยความระมัดระวัง และหลีกเลี่ยงการเดินเรือบริเวณที่มีฝนฟ้าคะนอง



3. ข้อมูลปริมาณฝนสูงสุดรายภาค เวลา 01.00 น. วันที่ 23 ก.ค. 65 ถึง เวลา 01.00 น. วันที่ 24 ก.ค. 65 (ข้อมูลกรมอุตุนิยมวิทยา)

ภาค	จังหวัด	สถานีวัด	อำเภอ/เขต	ปริมาณฝน
เหนือ	เชียงราย	ต.รอบเวียง	เมืองฯ	48.6 มม.
ตะวันออกเฉียงเหนือ	หนองบัวลำภู	-	เมืองฯ	10.6 มม.
กลาง	กาญจนบุรี	-	เมืองฯ	17.3 มม.
ตะวันออก	ฉะเชิงเทรา	-	สนามชัยเขต	44.5 มม.
ใต้ฝั่งตะวันออก	ประจวบคีรีขันธ์	หนองพลับ	หัวหิน	15.5 มม.
ใต้ฝั่งตะวันตก	ระนอง	-	เมืองฯ	24.9 มม.
กรุงเทพฯและปริมณฑล	สมุทรปราการ	ท่าอากาศยานสุวรรณภูมิ	บางพลี	6.8 มม.
เกณฑ์ปริมาณน้ำฝน	0.1-10 มม. = ฝนเล็กน้อย	10.1-35.0 มม. = ฝนปานกลาง	35.1-90.0 มม. = ฝนหนัก	มากกว่า 90.0 มม. = ฝนหนักมาก



#### 4. ข้อมูลอุณหภูมिरายภาค (กรมอุตุนิยมวิทยา ณ วันที่ 24 ก.ค. 65)

ภาค	อุณหภูมิ ต่ำสุด (°C)	จังหวัด	อุณหภูมิ สูงสุด (°C)	จังหวัด
เหนือ	20.1	ตาก	33.8	แม่ฮ่องสอน
ตะวันออกเฉียงเหนือ	22.8	เลย	34.8	สุรินทร์
กลาง	22.0	กาญจนบุรี	34.5	กาญจนบุรี
ตะวันออก	23.2	ตราด	35.0	สระแก้ว
ใต้	23.2	สงขลา	35.4	สงขลา
กรุงเทพมหานคร/ปริมณฑล	23.6	สมุทรปราการ	33.6	กรุงเทพมหานคร

\*\*\* อุณหภูมิยอดดอยต่ำสุด 12.8 องศาเซลเซียส (ยอดดอยอินทนนท์ อ.จอมทอง จ.เชียงใหม่)

#### 5. พื้นที่เฝ้าระวังและเตรียมพร้อมรับสถานการณ์

กองอำนวยการป้องกันและบรรเทาสาธารณภัยกลาง (กอปภ.ก.) ด่วนที่สุด ที่ มท (กปภก) 0610/ว 132 ลงวันที่ 19 กรกฎาคม 2565 จากการติดตามสภาวะอากาศและพิจารณาปัจจัยเสี่ยง กอปรกับกรมอุตุนิยมวิทยาได้มีประกาศฉบับที่ 2 (174/2565) ลงวันที่ 19 กรกฎาคม 2565 เวลา 17.00 น. แจ้งว่า ร่องมรสุมพาดผ่านภาคเหนือ ภาคตะวันออกเฉียงเหนือ และภาคกลางตอนบนประกอบกับมรสุมตะวันตกเฉียงใต้ที่พัดปกคลุมทะเลอันดามัน ประเทศไทย และอ่าวไทยจะมีกำลังแรงขึ้นทำให้ประเทศไทยจะมีฝนเพิ่มขึ้น และมีฝนตกหนักถึงหนักมากบางพื้นที่ บริเวณภาคเหนือ ภาคตะวันออกเฉียงเหนือภาคกลาง ภาคใต้ รวมทั้งกรุงเทพมหานครและปริมณฑล และกองอำนวยการน้ำแห่งชาติ ได้ประเมินสถานการณ์น้ำจากฝนคาดการณ์ของกรมอุตุนิยมวิทยาและสถาบันสารสนเทศทรัพยากรน้ำ (องค์การมหาชน) พบว่าจะมีปริมาณฝนตกสะสมต่อเนื่อง ประกอบกับสถานการณ์น้ำในลำน้ำและแหล่งน้ำธรรมชาติบางพื้นที่ ที่ฝนตกหนักอยู่ในเกณฑ์น้ำมาก อาจส่งผลให้เกิดน้ำหลาก น้ำท่วมฉับพลัน โดยมีพื้นที่เฝ้าระวังสถานการณ์ระหว่างวันที่ 20-25 กรกฎาคม 2565 ดังนี้

##### 1. เฝ้าระวังสถานการณ์น้ำท่วมฉับพลัน น้ำป่าไหลหลาก และน้ำท่วมขัง

**ภาคเหนือ** จังหวัดแม่ฮ่องสอน (อ.สบเมย แม่สะเรียง) เชียงใหม่ (อ.แม่แจ่ม เชียงดาว) เชียงราย (อ.แม่จัน แม่ฟ้าหลวง แม่สาย เวียงป่าเป้า) ลำพูน (อ.ลี้) ลำปาง (อ.เมืองฯ) น่าน (อ.เชียงกลาง ปัว ทุ่งช้าง ท่าวังผา บ่อเกลือ) อุดรดิตถ์ (อ.ท่าปลา บ้านโคก น้ำปาด) พิษณุโลก (อ.เนินมะปราง นครไทย ชาติตระการ) ตาก (อ.แม่สอด ท่าสองยาง แม่ระมาด) เพชรบูรณ์ (อ.เมืองฯ วังโป่ง ชนแดน หนองไผ่ หล่มสัก หล่มเก่า เขาค้อ น้ำหนาว) และอุทัยธานี (อ.บ้านไร่)

**ภาคตะวันออกเฉียงเหนือ** จังหวัดเลย (อ.เมืองฯ ด่านซ้าย ท่าลี่) หนองคาย (อ.โพนพิสัย รัตนวาปี) สกลนคร (อ.บ้านม่วง) บึงกาฬ (อ.เมืองฯ โซ่พิสัย เซกา ปากคาด บึงโขงหลง ศรีวิไล บุ่งคล้า) ชัยภูมิ (อ.เมืองฯ แก้งคร้อ บ้านเขว้า หนองบัวแดง) ขอนแก่น (อ.เมืองฯ ชุมแพ ภูเวียง ภูผาม่าน เวียงเก่า หนองนาคำ) กาฬสินธุ์ (อ.เมืองฯ ยางตลาด) นครราชสีมา (อ.เสิงสาง จักราช พิมาย ห้วยแถลง ชุมพวง หนองบุญมาก ลำทะเมนชัย บัวใหญ่) บุรีรัมย์ (อ.นางรอง ละหานทราย ประโคนชัย เฉลิมพระเกียรติ โนนดินแดง โนนสุวรรณ ลำปลายมาศ บ้านด่าน) และสุรินทร์ (อ.ปราสาท กาบเชิง)

**ภาคกลาง** จังหวัดกาญจนบุรี (อ.ทองผาภูมิ สังขละบุรี) ราชบุรี (อ.สวนผึ้ง บ้านคา) ปราจีนบุรี (อ.นาดี) สระแก้ว (อ.ตาพระยา) จันทบุรี (อ.แก่งหางแมว) ตราด (อ.คลองใหญ่ บ่อไร่ เขาสมิง เกาะกูด เกาะช้าง) เพชรบุรี (อ.แก่งกระจาน ท่ายาง) และประจวบคีรีขันธ์ (อ.บางสะพาน บางสะพานน้อย)

**ภาคใต้ จังหวัดชุมพร (อ.พะโต๊ะ) ระนอง (อ.เมืองฯ กะเปอร์) พังงา (อ.เมืองฯ ตะกั่วทุ่ง ตะกั่วป่า คุระบุรี) และภูเก็ต (ทุกอำเภอ)**

2. **ฝักระวังระดับน้ำเพิ่มขึ้นอย่างฉับพลัน** บริเวณแม่น้ำน่านและลำน้ำสาขา แม่น้ำแควน้อย แม่น้ำป่าสัก แม่น้ำเลย แม่น้ำชี แม่น้ำมูล และแม่น้ำตราด

3. **ฝักระวังอ่างเก็บน้ำขนาดใหญ่ ที่มีปริมาตรน้ำสูงกว่าเกณฑ์ปฏิบัติการอ่างเก็บน้ำกักเก็บสูงสุด (Upper Rule Curve) 3 แห่ง** ได้แก่ อ่างเก็บน้ำแม่งัดสมบูรณ์ชล จังหวัดเชียงใหม่ อ่างเก็บน้ำลำนางรอง จังหวัดบุรีรัมย์ และอ่างเก็บน้ำอุบลรัตน์ จังหวัดขอนแก่น และ**อ่างเก็บน้ำขนาดกลางที่มีปริมาตรน้ำมากกว่าร้อยละ 80 และมีแนวโน้มเพิ่มสูงขึ้น เสี่ยงน้ำล้นกระทบพื้นที่บริเวณท้ายอ่างเก็บน้ำ** บริเวณภาคเหนือ (จังหวัดเชียงใหม่ น่าน และเพชรบูรณ์) ภาคตะวันออกเฉียงเหนือ (จังหวัดเลย บึงกาฬ ขอนแก่น และนครราชสีมา) ภาคกลาง (จังหวัดสระแก้ว และตราด)

จึงขอให้กรุงเทพมหานคร ได้ประชาสัมพันธ์/แจ้งเตือนประชาชน ฝักระวังและติดตามผลกระทบที่เกิดจากฝนตกหนัก ซึ่งอาจทำให้เกิดสถานการณ์น้ำท่วมขังในพื้นที่ และให้จังหวัดติดตามสถานการณ์และแจ้งเตือนประชาชนที่อยู่ในพื้นที่เสี่ยงภัย ทราบล่วงหน้าทั้งนี้ หากมีแนวโน้มจะเกิดสถานการณ์รุนแรงในพื้นที่ ให้ถือปฏิบัติตามข้อสั่งการและมาตรการตามหนังสือกองบัญชาการป้องกันและบรรเทาสาธารณภัยแห่งชาติ ด่วนที่สุด ที่ มท (บกปภ) 0624/ว 007 ลงวันที่ 6 พฤษภาคม 2565 พร้อมทั้งเตรียมความพร้อมในการปฏิบัติตามประกาศกองอำนวยการน้ำแห่งชาติ ฉบับที่ 21/2565 ลงวันที่ 19 กรกฎาคม 2565

เพื่อเป็นการเตรียมความพร้อม ฝักระวังและติดตามสถานการณ์ รวมทั้งลดผลกระทบจากสถานการณ์ดังกล่าวอย่างมีประสิทธิภาพ จึงให้ศูนย์ป้องกันและบรรเทาสาธารณภัยเขตทุกเขต (ยกเว้นเขต 1 ปทุมธานี เขต 12 สงขลา และเขต 13 อุบลราชธานี) ดำเนินการดังนี้

1. ติดตามข้อมูลสภาวะอากาศ และข่าวสารจากทางราชการอย่างใกล้ชิด เตรียมความพร้อมเครื่องจักรกลสาธารณภัย รถปฏิบัติการ กำลังพล ให้พร้อมสนับสนุนจังหวัดตลอด 24 ชั่วโมง

2. กรณีประเมินสถานการณ์แล้ว คาดว่าจะเกิดสถานการณ์ หรือสถานการณ์ขยายวงกว้างให้มอบหมายบุคลากร ชุดเผชิญสถานการณ์วิกฤต (ERT พร้อมเครื่องจักรกลสาธารณภัย รถปฏิบัติการไปปฏิบัติหน้าที่ในศูนย์บัญชาการเหตุการณ์จังหวัด ขึ้นการบังคับบัญชาต่อผู้ว่าราชการจังหวัด/ผู้อำนวยการจังหวัดโดยประสานการปฏิบัติกับสำนักงานป้องกันและบรรเทาสาธารณภัยจังหวัด

3. กรณีทรัพยากรเพื่อสนับสนุนในจังหวัดพื้นที่รับผิดชอบไม่เพียงพอ ให้ประสานขอรับการสนับสนุนจากศูนย์ป้องกันและบรรเทาสาธารณภัยเขตใกล้เคียง

#### 6. **ข้อสั่งการรัฐมนตรีว่าการกระทรวงมหาดไทย/ผู้บัญชาการป้องกันและบรรเทาสาธารณภัยแห่งชาติ**

**รัฐมนตรีว่าการกระทรวงมหาดไทยในฐานะผู้บัญชาการป้องกันและบรรเทาสาธารณภัยแห่งชาติ** ได้มีข้อสั่งการเมื่อวันที่ 6 พ.ค. 65 สั่งการให้กองอำนวยการป้องกันและบรรเทาสาธารณภัยจังหวัดเตรียมพร้อมรับสถานการณ์อุทกภัยในช่วงฤดูฝน ปี 2565 ดังนี้

ด้วยกรมอุตุนิยมวิทยาได้คาดการณ์ลักษณะอากาศช่วงฤดูฝนของประเทศไทย ปี 2565 ว่าฤดูฝนของประเทศไทยปีนี้ จะเริ่มต้นประมาณกลางเดือนพฤษภาคม และจะสิ้นสุดประมาณกลางเดือนตุลาคม โดยในช่วงเดือนสิงหาคมและกันยายน จะเป็นช่วงที่มีฝนตกชุกหนาแน่น และมีโอกาสสูงที่จะมีพายุหมุนเขตร้อนเคลื่อนผ่านประเทศไทยบริเวณภาคตะวันออกเฉียงเหนือ และภาคเหนือ ซึ่งจะส่งผลให้มีฝนตกหนักถึงหนักมากอาจก่อให้เกิดสภาวะน้ำท่วมฉับพลัน น้ำป่าไหลหลาก รวมทั้งน้ำล้นตลิ่งได้ในบางพื้นที่

เพื่อให้การเตรียมรับสถานการณ์อุทกภัยในช่วงฤดูฝนปี 2565 เป็นไปอย่างมีประสิทธิภาพจึงให้กองอำนวยการป้องกันและบรรเทาสาธารณภัยจังหวัดดำเนินการ ดังนี้

## 1. การเตรียมความพร้อม

1.1 การเฝ้าระวังและติดตามสถานการณ์อุทกภัย ให้จัดตั้งคณะทำงานติดตามสถานการณ์ โดยมีหน่วยงานที่เกี่ยวข้องตามแผนเผชิญเหตุอุทกภัย ทำหน้าที่ติดตาม วิเคราะห์ข้อมูลสภาพอากาศ สถานการณ์น้ำ และประเมินสถานการณ์ที่อาจส่งผลให้เกิดสาธารณภัยในช่วงฤดูฝน เสนอต่อผู้อำนวยการจังหวัดในการเตรียมการเผชิญเหตุได้อย่างเหมาะสมกับสถานการณ์และสภาพพื้นที่

1.2 การจัดทำแผนเผชิญเหตุอุทกภัย ให้ทบทวนและปรับปรุงแผนเผชิญเหตุอุทกภัยของจังหวัด โดยให้ความสำคัญกับการจัดทำรายละเอียดในประเด็นสำคัญ อาทิ ข้อมูลพื้นที่เสี่ยงอุทกภัยดินถล่มในระดับหมู่บ้าน/ชุมชน รายการเครื่องมือ วัสดุ อุปกรณ์ เครื่องจักรกลสาธารณภัยของหน่วยงานต่างๆ การกำหนดจุด/พื้นที่ปลอดภัยประจำหมู่บ้าน/ชุมชน แผนรองรับการอพยพประชาชน และสถานที่จัดตั้งศูนย์พักพิงชั่วคราว การกำหนดบทบาทภารกิจหน่วยงานให้เหมาะสมกับโครงสร้างศูนย์บัญชาการเหตุการณ์จังหวัด ตามระบบบัญชาการเหตุการณ์ ช่องทางการสื่อสาร พื้นที่รับผิดชอบ และกำหนดตัวบุคคลหรือหน่วยงานที่เหมาะสมรับผิดชอบภารกิจให้ชัดเจน พร้อมทั้งกำหนดให้มีการซักซ้อมแนวทางการปฏิบัติตามแผนเผชิญเหตุอุทกภัยร่วมกับหน่วยงานที่เกี่ยวข้อง เพื่อสร้างความเข้าใจถึงกลไกการทำงานร่วมกัน เมื่อเกิดสถานการณ์อุทกภัย

1.3 การระบายน้ำและการเพิ่มพื้นที่รองรับน้ำ ให้มอบหมายกองอำนวยการป้องกันและบรรเทาสาธารณภัยในแต่ละระดับ วางแผนการติดตั้งเครื่องจักรกลสาธารณภัยในพื้นที่เสี่ยงอุทกภัยไว้เป็นการล่วงหน้าอย่างเป็นระบบ โดยเฉพาะพื้นที่เสี่ยงในเขตชุมชน พื้นที่สำคัญทางเศรษฐกิจ และเส้นทางคมนาคมที่มักเกิดอุทกภัยเป็นประจำ ให้เร่งทำการขุดลอกท่อระบายน้ำ คูคลอง ทำความสะอาดร่องน้ำ สำหรับคู คลอง แหล่งน้ำต่างๆ ให้กำจัดวัชพืชขยะ สิ่งกีดขวางทางน้ำ เพื่อใช้รองรับน้ำฝน รวมถึงน้ำจากท่อระบายน้ำได้อย่างเต็มประสิทธิภาพ พร้อมทั้งให้วางแผนการลำเลียงน้ำที่มีการระบายในช่วงน้ำมากไปยังพื้นที่รองรับน้ำต่างๆ ที่มีน้ำน้อย อาทิ การเปิดทางน้ำการสูบส่งน้ำไปยังแหล่งน้ำสาธารณะ เป็นต้น เพื่อกักเก็บน้ำไว้ใช้กรณีเกิดสถานการณ์ฝนทิ้งช่วง

1.4 การตรวจสอบความมั่นคงแข็งแรงสถานที่ใช้กักเก็บน้ำกั้นน้ำ อาทิ อ่างเก็บน้ำ พนังกั้นน้ำ ให้มอบหมายหน่วยงานรับผิดชอบทำการสำรวจ ตรวจสอบ และปรับปรุงให้เกิดความมั่นคงแข็งแรง ตามหลักวิศวกรรมเพื่อรองรับกรณีฝนตกหนัก หรือน้ำไหลเข้า/ผ่านในปริมาณมาก รวมทั้งสร้างความมั่นใจให้กับประชาชนในพื้นที่

1.5 การแจ้งเตือนภัย เมื่อมีแนวโน้มการเกิดสถานการณ์อุทกภัย วาตภัย และดินถล่มให้แจ้งเตือนไปยังกองอำนวยการป้องกันและบรรเทาสาธารณภัยในแต่ละระดับ เพื่อเตรียมการให้ความช่วยเหลือตามแผนเผชิญเหตุอุทกภัย และให้แจ้งเตือนประชาชนทราบถึงสถานการณ์ในช่องทางต่างๆ เพื่อสร้างการรับรู้ถึงแนวทางการปฏิบัติตนให้เกิดความปลอดภัย ช่องทางการแจ้งข้อมูล และการขอรับความช่วยเหลือจากภาครัฐ

## 2. การเผชิญเหตุ

เมื่อเกิดหรือคาดว่าจะเกิดสถานการณ์อุทกภัย วาตภัย และดินถล่ม ให้ดำเนินการตามแนวทาง ดังนี้

2.1 จัดตั้งศูนย์บัญชาการเหตุการณ์จังหวัด อำเภอ และศูนย์ปฏิบัติการฉุกเฉินท้องถิ่นเพื่อเป็นศูนย์ควบคุมสั่งการ และอำนวยการหลักในการระดมสรรพกำลังตลอดจนการประสานการปฏิบัติระหว่างหน่วยงานต่างๆ ทั้งฝ่ายพลเรือน หน่วยทหาร องค์กรปกครองส่วนท้องถิ่น และองค์กรสาธารณกุศล

2.2 พื้นที่ที่เมื่อฝนตกหนัก มักเกิดน้ำท่วมขังสร้างความเสียหายต่อทรัพย์สินของประชาชน ให้มอบหมายฝ่ายปกครอง กำนัน ผู้ใหญ่บ้าน ผู้นำชุมชน อาสาสมัครป้องกันภัยฝ่ายพลเรือน ตลอดจนเชิญชวน ประชาชนจิตอาสา ร่วมเฝ้าระวัง และร่วมกันกำจัดสิ่งกีดขวางทางน้ำ พร้อมทั้งบูรณาการหน่วยงานฝ่ายพลเรือน หน่วยทหาร ตลอดจนภาคเอกชน ในการใช้เครื่องจักรกลสาธารณภัยเปิดทางน้ำ หรือสูบน้ำระบายออกจากพื้นที่

2.3 จัดชุดปฏิบัติการให้ความช่วยเหลือประชาชนแต่ละด้านให้ครอบคลุม อาทิ ด้านการดำรงชีพ ให้จัดตั้งโรงครัวพระราชทาน การให้ความช่วยเหลือด้านอาหาร น้ำดื่ม การรักษาพยาบาล แก่ประชาชนที่ประสบภัย ตามวงรอบอย่างต่อเนื่อง ด้านที่อยู่อาศัยให้บูรณาการหน่วยงาน ทั้งฝ่ายพลเรือน หน่วยทหาร อาสาสมัคร ประชาชนจิตอาสาและองค์กรปกครองส่วนท้องถิ่น เพื่อเร่งซ่อมแซมบ้านเรือนประชาชนโดยเร็ว และกรณีเส้นทางคมนาคมมีน้ำท่วมขังหรือได้รับความเสียหายจากอุทกภัย ให้จัดทำป้ายแจ้งเตือน จัดเจ้าหน้าที่อำนวยความสะดวก แนะนำเส้นทางเลี่ยงที่ปลอดภัย รวมทั้งจัดยานพาหนะที่เหมาะสม อาทิ เรือ รถยกสูง เพื่อให้ความช่วยเหลือประชาชน พร้อมทั้งเร่งซ่อมแซมเส้นทางที่ชำรุด/ถูกตัดขาด เพื่อให้ประชาชนสามารถกลับมาใช้ชีวิตได้ตามปกติโดยเร็ว

2.4 การรายงานสถานการณ์อุทกภัย ให้รายงานให้กระทรวงมหาดไทยทราบผ่านกองอำนวยการป้องกัน และบรรเทาสาธารณภัยกลางตามช่องทางที่กำหนดอย่างต่อเนื่อง และเนื่องจากปัจจุบันยังคงมีสถานการณ์การแพร่ระบาดของโรคติดเชื้อไวรัสโคโรนา 2019 (COVID-19) จึงขอให้ความสำคัญกับการดำเนินการตามมาตรการป้องกันโรคของกระทรวงสาธารณสุขด้วย

## 7. สภาพน้ำในอ่างเก็บน้ำ (ข้อมูลกรมชลประทาน วันที่ 23 ก.ค. 65)

### ตารางสภาพน้ำในอ่างเก็บน้ำขนาดใหญ่ จำนวน 35 อ่าง

อ่างเก็บน้ำ	ความจุที่ รณก. (ล้าน ม <sup>3</sup> )	ปริมาณน้ำในอ่างฯ		ปริมาณน้ำใช้การได้		ปริมาณน้ำไหลลงอ่างฯ		ปริมาณน้ำระบาย		ปริมาณน้ำ รับได้อีก (ล้าน ม <sup>3</sup> )
		ปริมาตร (ล้าน ม <sup>3</sup> )	% น้ำเก็บ กัก	ปริมาตร (ล้าน ม <sup>3</sup> )	% น้ำ ใช้การ	วันนี้ (ล้าน ม <sup>3</sup> )	เมื่อวาน (ล้าน ม <sup>3</sup> )	วันนี้ (ล้าน ม <sup>3</sup> )	เมื่อวาน (ล้าน ม <sup>3</sup> )	
1. ภูมิล (ตก)	13,462	5,574	41	1,774	18	21.19	13.98	4.00	9.00	7,888
2. สิริกิติ์(อต)	9,510	3,868	47	1,018	15	42.66	36.42	5.95	14.00	5,642
3. แม่จัดสมบูรณ์ชล(ชม)	265	145	55	133	53	1.83	1.31	0.13	0.30	120
4. แม่กวางอุดมธารา(ชม)	263	94	36	80	32	1.31	0.69	1.07	1.20	169
5. กิวลม(ลป)	106	72	68	69	67	5.78	3.98	4.57	4.34	34
6. กิวคอง(ลป)	170	151	89	145	88	5.64	1.94	2.28	2.34	19
7. แควน้อยบำรุงแดน(พล)	939	357	38	314	35	31.01	15.12	4.61	3.46	582
8. แม่มอก(ลป)	110	47	42	31	33	2.45	0.64	0.57	0.64	63
9. ห้วยหลวง(อต)	136	45	33	39	30	2.79	0.81	0.11	0.11	91
10. น้ำอุ้น(สน)	520	283	54	238	50	1.84	1.37	0.00	0.14	237
11. น้ำพุง(สน)	165	59	36	51	33	0.62	0.62	0.00	0.00	106
12. จุฬารักษ์(ขย)	164	87	53	50	39	4.09	3.04	0.00	0.00	77
13. อุบลรัตน์(ขก)	2,431	969	40	388	21	29.10	19.03	14.94	11.39	1,462
14. ลำปาว(กส)	1,980	904	46	804	43	6.85	12.48	2.37	2.36	1,076
15. ลำตะคอง(นม)	314	166	53	143	49	2.03	2.30	0.35	0.41	148
16. ลำพระเพลิง(นม)	155	98	63	97	63	1.29	1.77	0.48	0.70	57
17. มูลบन(นม)	141	88	62	81	60	0.07	0.13	0.00	0.03	53
18. ลำแซะ(นม)	275	176	64	169	63	0.76	0.72	0.90	1.23	99
19. ลำน้ำรอง(บร)	121	94	77	90	77	0.15	0.86	0.28	0.28	27



อ่างเก็บน้ำ	ความจุที่ รณก. (ล้าน ม <sup>3</sup> )	ปริมาณน้ำในอ่างฯ		ปริมาณน้ำใช้การได้		ปริมาณน้ำไหลลงอ่างฯ		ปริมาณน้ำระบาย		ปริมาณน้ำ รับได้อีก (ล้าน ม <sup>3</sup> )
		ปริมาตร (ล้าน ม <sup>3</sup> )	% น้ำเก็บ กัก	ปริมาตร (ล้าน ม <sup>3</sup> )	% น้ำ ใช้การ	วันนี้ (ล้าน ม <sup>3</sup> )	เมื่อวาน (ล้าน ม <sup>3</sup> )	วันนี้ (ล้าน ม <sup>3</sup> )	เมื่อวาน (ล้าน ม <sup>3</sup> )	
20. สิรินคร(อบ)	1,966	1,158	59	326	29	6.82	23.08	8.17	1.59	808
21. ป่าสักชลสิทธิ์(ลบ)	960	253	26	250	26	17.69	17.57	5.21	2.66	707
22. ทับเสลา(อน)	160	73	46	56	39	0.11	0.11	0.00	0.00	87
23. กระเสียว(สพ)	299	178	59	138	53	0.79	0.52	1.51	1.51	121
24. ศรีนครินทร์(กจ)	17,745	13,802	78	3,537	47	14.21	14.73	20.03	20.02	3,943
25. วชิราลงกรณ์(กจ)	8,860	4,779	54	1,767	30	39.51	23.59	14.85	15.03	4,081
26. ขุนด่านปราการชล (นย)	224	62	28	58	26	2.99	3.55	0.10	0.10	162
27. คลองสีเฒ่า(ฉช)	420	121	29	91	23	2.37	4.77	0.14	0.14	299
28. บางพระ(ขบ)	117	77	66	65	62	0.04	0.46	0.34	0.31	40
29. ทนงปลาไหล(รย)	164	121	74	108	72	1.45	4.37	0.22	0.22	43
30. ประแสร์(รย)	295	196	67	176	64	2.14	5.32	0.63	0.63	99
31. นฤปดินทรจินดา(ปจ)	295	79	27	65	23	1.33	1.64	0.00	0.00	216
32. แก่งกระจาน(พบ)	710	371	52	306	47	2.03	2.03	1.30	1.30	339
33. ปราณบุรี(ปข)	391	229	59	211	57	0.25	1.81	0.41	2.45	162
34. รัชชประภา(สฎ)	5,639	3,386	60	2,035	47	14.26	11.86	8.60	4.88	2,253
35. บางยาง(ยล)	1,454	950	65	674	57	3.20	4.23	12.13	11.05	504
รวมทั้งประเทศ	70,926	39,112	55	15,577	33	270.63	236.83	116.24	113.81	31,814
หมายเหตุ	ปริมาณน้ำที่มากกว่า ร้อยละ 80	ปริมาณน้ำที่น้อยกว่าหรือเท่ากับ ร้อยละ 30		ปริมาณน้ำที่ใช้การได้ น้อยกว่าร้อยละ 30		% น้ำเก็บกัก / ปริมาณน้ำไหลเข้าอ่างฯ / ปริมาณ น้ำระบาย สูงสุด				

อ่างเก็บน้ำขนาดใหญ่ที่ปริมาณน้ำเก็บกักอยู่ในเกณฑ์มากกว่าร้อยละ 80 ขึ้นไป จำนวน 1 อ่าง (กิวคอกหมา)

อ่างเก็บน้ำขนาดใหญ่ที่ปริมาณน้ำน้อยกว่าหรือเท่ากับ ร้อยละ 30 ของความจุอ่างฯ จำนวน 4 อ่าง  
(ป่าสักชลสิทธิ์ ขุนด่านปราการชล คลองสีเฒ่า และนฤปดินทรจินดา)

อ่างเก็บน้ำขนาดใหญ่ที่ปริมาณน้ำที่ใช้การได้อยู่ในเกณฑ์น้อยกว่าร้อยละ 30 ของความจุอ่างฯ  
จำนวน 8 อ่าง (ภูมิพล สิริกิติ์ อุบลรัตน์ สิรินคร ป่าสักชลสิทธิ์ ขุนด่านปราการชล คลองสีเฒ่า และนฤปดินทรจินดา)

8. สถิติอุบัติเหตุทางถนน วันที่ 24 ก.ค. 65 (ข้อมูลจากบริษัทกลางคุ้มครองผู้ประสบภัยจากรถจำกัด ยังไม่รวมข้อมูล สตช. และ สธ.)

ช่วงเวลา	ผู้เสียชีวิต	ผู้บาดเจ็บ	รวม
23 ก.ค. 65	16	2,301	2,317
1 ก.ค. - 23 ก.ค. 65	928	60,599	61,527
1 ม.ค. 65 - 23 ก.ค. 65	8,261	500,339	508,600

จึงเรียนมาเพื่อโปรดทราบ

นายบุญธรรม เลิศสุขีเกษม

อธิบดีกรมป้องกันและบรรเทาสาธารณภัย

ผู้อำนวยการกลาง