



รายงานสถานการณ์สาธารณสุข

กรมป้องกันและบรรเทาสาธารณภัย กระทรวงมหาดไทย

ศูนย์อำนวยการบรรเทาสาธารณภัย (ส่วนปฏิบัติการ) www.nirapai.com

โทรสาร 0-2241-7450-6 สายด่วนนิรภัย 1784 Line @1784DDPM



ที่ของข่าว 415/2565

วันที่ 20 กรกฎาคม 2565

(เวลา 06.00 น.)

กรมป้องกันและบรรเทาสาธารณภัยขอรายงานสถานการณ์สาธารณสุขประจำวัน ดังนี้

1. สถานการณ์สาธารณสุข

1.1 อัคคีภัย

จ.เลย วันที่ 19 ก.ค. 65 เวลา 14.00 น. เกิดเหตุเพลิงไหม้บ้านเรือนประชาชน เลขที่ 204 ม.9 บ้านโพนทอง ต.ทรายขาว อ.วังสะพุง เพลิงลุกไหม้ได้รับความเสียหาย 2 หลัง ไม่มีผู้บาดเจ็บ และเสียชีวิต โดย สนง.ปภ.จ. กฟภ. อ.เมืองฯ อปท. จนท.ตร. จิตอาสา อส. อปพร. อาสาสมัคร มูลนิธิ เข้าทำการดับเพลิงจนสงบ เวลา 14.30 น. สาเหตุอยู่ระหว่างการสอบสวนของเจ้าหน้าที่



1.2 อุบัติเหตุ

จ.ชลบุรี วันที่ 19 ก.ค. 65 เวลา 14.30 น. เกิดอุบัติเหตุรถจักรยานยนต์ชนกับรถบรรทุกบริเวณโค้งศาลาประชาคม ศรีวิชัย ต.พนัสนิคม อ.พนัสนิคม มีผู้เสียชีวิต 2 ราย (ชาย) ไม่มีผู้บาดเจ็บ สาเหตุอยู่ระหว่างการสอบสวนของเจ้าหน้าที่ โดย สนง.ปภ.จ. หน่วยบริการการแพทย์ฉุกเฉิน จนท.ตร. อำเภอบ. อปท. จิตอาสา อส. อปพร. อาสาสมัคร มูลนิธิ เข้าให้การช่วยเหลือแล้ว



2. การคาดการณ์ลักษณะอากาศ

2.1 ประกาศกรมอุตุนิยมวิทยา เรื่อง ฝนตกหนักถึงหนักมากบริเวณประเทศไทย (มีผลกระทบตั้งแต่วันที่ 20 - 24 กรกฎาคม 2565) ฉบับที่ 3 (175/2565) วันที่ 20 ก.ค. 65 เวลา 05.00 น.

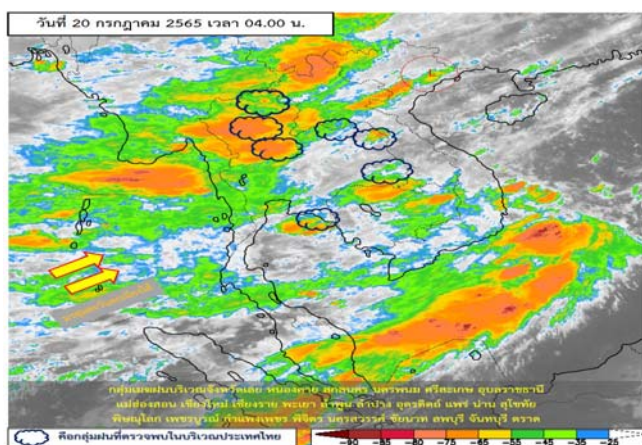
ร่องมรสุมพาดผ่านภาคเหนือ ภาคตะวันออกเฉียงเหนือ และภาคกลางตอนบน เข้าสู่หย่อมความกดอากาศต่ำที่ปกคลุมบริเวณชายฝั่งประเทศเวียดนามตอนกลาง ประกอบกับมรสุมตะวันตกเฉียงใต้ที่พัดปกคลุมทะเลอันดามัน ประเทศไทย และอ่าวไทยจะมีกำลังแรงขึ้น ทำให้ประเทศไทยจะมีฝนเพิ่มขึ้น และมีฝนตกหนักถึงหนักมากบางพื้นที่บริเวณภาคเหนือ ภาคตะวันออกเฉียงเหนือ ภาคกลางรวมทั้งกรุงเทพมหานครและปริมณฑล ภาคตะวันออก และภาคใต้ ขอให้ประชาชนบริเวณประเทศไทยระวังอันตรายจากฝนตกหนักถึงหนักมากและฝนตกสะสมซึ่งอาจทำให้เกิดน้ำท่วมฉับพลันและน้ำป่าไหลหลากในระยะนี้ไว้ด้วย

สำหรับคลื่นลมบริเวณทะเลอันดามันและอ่าวไทยจะมีกำลังแรงขึ้น โดยทะเลอันดามันตอนบนและอ่าวไทยตอนบนมีคลื่นสูงประมาณ 2 เมตร บริเวณทะเลอันดามันตอนล่างและอ่าวไทยตอนล่างมีคลื่นสูง 1-2 เมตร บริเวณที่มีฝนฟ้าคะนองคลื่นสูงมากกว่า 2 เมตร ขอให้ชาวเรือในบริเวณดังกล่าวเดินเรือด้วยความระมัดระวัง และหลีกเลี่ยงการเดินเรือบริเวณที่มีฝนฟ้าคะนอง

2.2 พยากรณ์อากาศกรมอุตุนิยมวิทยา ประจำวันที่ 20 ก.ค. 65 เวลา 05.00 น.

พยากรณ์อากาศ 24 ชั่วโมง ประเทศไทยมีฝนเพิ่มขึ้น โดยมีฝนตกหนักหลายพื้นที่และมีฝนตกหนักมากบางแห่งบริเวณภาคเหนือ ภาคตะวันออกเฉียงเหนือภาคกลาง ภาคตะวันออก และภาคใต้ ขอให้ประชาชนในบริเวณดังกล่าวระวังอันตรายจากฝนตกหนักถึงหนักมากและฝนที่ตกสะสม ซึ่งอาจทำให้เกิดน้ำท่วมฉับพลันและน้ำป่าไหลหลาก โดยเฉพาะในบริเวณพื้นที่ลาดเชิงเขาและพื้นที่ลุ่มในระยะนี้ไว้ด้วย สำหรับคลื่นลมบริเวณทะเลอันดามันและอ่าวไทยเริ่มมีกำลังแรงขึ้น โดยบริเวณทะเลอันดามันตอนบนทะเลมีคลื่นสูงประมาณ 2 เมตร ส่วนบริเวณทะเลอันดามันตอนล่างและอ่าวไทย ทะเลมีคลื่นสูง 1-2 เมตร บริเวณที่มีฝนฟ้าคะนองคลื่นสูงมากกว่า 2 เมตร ขอให้ชาวเรือในบริเวณดังกล่าวเดินเรือด้วยความระมัดระวัง และหลีกเลี่ยงการเดินเรือบริเวณที่มีฝนฟ้าคะนอง

ทั้งนี้เนื่องจากมรสุมตะวันตกเฉียงใต้ที่พัดปกคลุมทะเลอันดามัน ประเทศไทย และอ่าวไทยเริ่มมีกำลังแรงขึ้น ประกอบกับมีร่องมรสุมพาดผ่านภาคเหนือตอนบนและภาคตะวันออกเฉียงเหนือตอนบน เข้าสู่หย่อมความกดอากาศต่ำที่ปกคลุมบริเวณชายฝั่งประเทศเวียดนามตอนกลาง



3. ข้อมูลปริมาณฝนสูงสุดรายภาค เวลา 01.00 น. วันที่ 19 ก.ค. 65 ถึง เวลา 01.00 น. วันที่ 20 ก.ค. 65 (ข้อมูลกรมอุตุนิยมวิทยา)

ภาค	จังหวัด	สถานีวัด	อำเภอ/เขต	ปริมาณฝน
เหนือ	แพร่	-	เมืองฯ	40.2 มม.
ตะวันออกเฉียงเหนือ	นครราชสีมา	-	โชคชัย	78.8 มม.
กลาง	อุทัยธานี	-	เมืองฯ	31.5 มม.
ตะวันออก	จันทบุรี	ต.ตะปอน	ขลุง	95.2 มม.
ใต้ฝั่งตะวันออก	สุราษฎร์ธานี	-	กาญจนดิษฐ์	32.8 มม.
ใต้ฝั่งตะวันตก	ระนอง	-	เมืองฯ	12.1 มม.
กรุงเทพฯและปริมณฑล	ปทุมธานี	-	คลองหลวง	7.8 มม.
เกณฑ์ปริมาณน้ำฝน	0.1-10 มม.= ฝนเล็กน้อย	10.1-35.0 มม.= ฝนปานกลาง	35.1-90.0 มม. = ฝนหนัก	มากกว่า 90.0 มม. = ฝนหนักมาก

4. ข้อมูลอุณหภูมิรายภาค (กรมอุตุนิยมวิทยา ณ วันที่ 20 ก.ค. 65)

ภาค	อุณหภูมิ ต่ำสุด (°C)	จังหวัด	อุณหภูมิ สูงสุด (°C)	จังหวัด
เหนือ	23.0	น่าน ตาก	37.4	เพชรบูรณ์
ตะวันออกเฉียงเหนือ	23.4	นครพนม	36.3	นครราชสีมา
กลาง	24.2	สุพรรณบุรี	38.0	ลพบุรี
ตะวันออก	24.0	จันทบุรี	36.2	สระแก้ว
ใต้	23.4	สงขลา	35.7	ประจวบคีรีขันธ์
กรุงเทพมหานคร/ปริมณฑล	26.4	สมุทรปราการ	36.7	ปทุมธานี

*** อุณหภูมียอดดอยต่ำสุด 12.6 องศาเซลเซียส (ยอดดอยอินทนนท์ อ.จอมทอง จ.เชียงใหม่)

5. พื้นที่เฝ้าระวังและเตรียมพร้อมรับสถานการณ์

กองอำนวยการป้องกันและบรรเทาสาธารณภัยกลาง (กอปภ.ก.) ส่วนที่ 13 มท (กปภก) 0610/ว 132 ลงวันที่ 19 กรกฎาคม 2565 จากการติดตามสภาวะอากาศและพิจารณาปัจจัยเสี่ยง กอปรกับกรมอุตุนิยมวิทยาได้มีประกาศฉบับที่ 2 (174/2565) ลงวันที่ 19 กรกฎาคม 2565 เวลา 17.00 น. แจ้งว่า ร่องมรสุมพาดผ่านภาคเหนือ ภาคตะวันออกเฉียงเหนือ และภาคกลางตอนบนประกอบกับมรสุมตะวันตกเฉียงใต้ที่พัดปกคลุมทะเลอันดามัน ประเทศไทย และอ่าวไทยจะมีกำลังแรงขึ้นทำให้ประเทศไทยจะมีฝนเพิ่มขึ้น และมีฝนตกหนักถึงหนักมากบางพื้นที่ บริเวณภาคเหนือ ภาคตะวันออกเฉียงเหนือภาคกลาง ภาคใต้ รวมทั้งกรุงเทพมหานครและปริมณฑล และกองอำนวยการน้ำแห่งชาติ ได้ประเมินสถานการณ์น้ำจากฝนคาดการณ์ของกรมอุตุนิยมวิทยาและสถาบันสารสนเทศทรัพยากรน้ำ (องค์การมหาชน) พบว่าจะมีปริมาณฝนตกสะสมต่อเนื่อง ประกอบกับสถานการณ์น้ำในลำน้ำและแหล่งน้ำธรรมชาติบางพื้นที่ ที่ฝนตกหนักอยู่ในเกณฑ์น้ำมาก อาจส่งผลให้เกิดน้ำหลาก น้ำท่วมฉับพลัน โดยมีพื้นที่เฝ้าระวังสถานการณ์ระหว่างวันที่ 20-25 กรกฎาคม 2565 ดังนี้

1. เฝ้าระวังสถานการณ์น้ำท่วมฉับพลัน น้ำป่าไหลหลาก และน้ำท่วมขัง

ภาคเหนือ จังหวัดแม่ฮ่องสอน (อ.สบเมย แม่สะเรียง) เชียงใหม่ (อ.แม่แจ่ม เชียงดาว) เชียงราย (อ.แม่จัน แม่ฟ้าหลวง แม่สาย เวียงป่าเป้า) ลำพูน (อ.ลี้) ลำปาง (อ.เมืองฯ) น่าน (อ.เขียงกลาง ปัว ทุ่งช้าง ท่าวังผา บ่อเกลือ) อุดรดิตถ์ (อ.ท่าปลา บ้านโคก น้ำปาด) พิษณุโลก (อ.เนินมะปราง นครไทย ชาติตระการ) ตาก (อ.แม่สอด ท่าสองยาง แม่ระมาด) เพชรบูรณ์ (อ.เมืองฯ วังโป่ง ชนแดน หนองไผ่ หล่มสัก หล่มเก่า เขาค้อ น้ำหนาว) และอุทัยธานี (อ.บ้านไร่)

ภาคตะวันออกเฉียงเหนือ จังหวัดเลย (อ.เมืองฯ ตำบลชัย ทาลี) หนองคาย (อ.โพนพิสัย รัตนวาปี) สกลนคร (อ.บ้านม่วง) บึงกาฬ (อ.เมืองฯ โซ่พิสัย เซกา ปากคาด บึงโขงหลง ศรีวิไล บุ่งคล้า) ชัยภูมิ (อ.เมืองฯ แก้งคร้อ บ้านเขว้า หนองบัวแดง) ขอนแก่น (อ.เมืองฯ ชุมแพ ภูเวียง ภูผาม่าน เวียงเก่า หนองนาคำ) กาฬสินธุ์ (อ.เมืองฯ ยางตลาด) นครราชสีมา (อ.เสิงสาง จักราช พิมาย ห้วยแถลง ชุมพวง หนองบุญมาก ลำทะเมนชัย บัวใหญ่) บุรีรัมย์ (อ.นางรอง ละหานทราย ประโคนชัย เฉลิมพระเกียรติ โนนดินแดง โนนสุวรรณ ลำปลายมาศ บ้านด่าน) และสุรินทร์ (อ.ปราสาท กาบเชิง)

ภาคกลาง จังหวัดกาญจนบุรี (อ.ทองผาภูมิ สังขละบุรี) ราชบุรี (อ.สวนผึ้ง บ้านคา) ปราชินบุรี (อ.นาดี) สระแก้ว (อ.ตาพระยา) จันทบุรี (อ.แก่งหางแมว) ตราด (อ.คลองใหญ่ บ่อไร่ เขาสมิง เกาะกูด เกาะช้าง) เพชรบุรี (อ.แก่งกระจาน ท่าช้าง) และประจวบคีรีขันธ์ (อ.บางสะพาน บางสะพานน้อย)

ภาคใต้ จังหวัดชุมพร (อ.พะโต๊ะ) ระนอง (อ.เมืองฯ กะเปอร์) พังงา (อ.เมืองฯ ตะกั่วทุ่ง ตะกั่วป่า คุระบุรี) และภูเก็ต (ทุกอำเภอ)

2. ฝักระวังระดับน้ำเพิ่มขึ้นอย่างฉับพลัน บริเวณแม่น้ำน่านและลำน้ำสาขา แม่น้ำแควน้อย แม่น้ำป่าสัก แม่น้ำเลย แม่น้ำชี แม่น้ำมูล และแม่น้ำตราด

3. ฝักระวังอ่างเก็บน้ำขนาดใหญ่ ที่มีปริมาตรน้ำสูงกว่าเกณฑ์ปฏิบัติการอ่างเก็บน้ำกักเก็บสูงสุด (Upper Rule Curve) 3 แห่ง ได้แก่ อ่างเก็บน้ำแม่งดสมบูรณ์ชล จังหวัดเชียงใหม่ อ่างเก็บน้ำลำนางรอง จังหวัดบุรีรัมย์ และอ่างเก็บน้ำอุบลรัตน์ จังหวัดขอนแก่น และอ่างเก็บน้ำขนาดกลางที่มีปริมาตรน้ำมากกว่าร้อยละ 80 และมีแนวโน้มเพิ่มสูงขึ้น เสี่ยงน้ำล้นกระทบพื้นที่บริเวณท้ายอ่างเก็บน้ำ บริเวณภาคเหนือ (จังหวัดเชียงใหม่ น่าน และเพชรบูรณ์) ภาคตะวันออกเฉียงเหนือ (จังหวัดเลย บึงกาฬ ขอนแก่น และนครราชสีมา) ภาคกลาง (จังหวัดสระแก้ว และตราด)

จึงให้จังหวัดติดตามสถานการณ์และแจ้งเตือนประชาชนที่อยู่ในพื้นที่เสี่ยงภัย ทราบล่วงหน้าทั้งนี้ หากมีแนวโน้มจะเกิดสถานการณ์รุนแรงในพื้นที่ ให้ถือปฏิบัติตามข้อสั่งการและมาตรการตามหนังสือกองบัญชาการป้องกันและบรรเทาสาธารณภัยแห่งชาติ ด่วนที่สุด ที่ มท (บกปภ) 0624/ว 007 ลงวันที่ 6 พฤษภาคม 2565 พร้อมทั้งเตรียมความพร้อมในการปฏิบัติตามประกาศกองอำนวยการน้ำแห่งชาติ ฉบับที่ 21/2565 ลงวันที่ 19 กรกฎาคม 2565

เพื่อเป็นการเตรียมความพร้อม ฝักระวังและติดตามสถานการณ์ รวมทั้งลดผลกระทบจากสถานการณ์ดังกล่าวอย่างมีประสิทธิภาพ จึงให้ศูนย์ป้องกันและบรรเทาสาธารณภัยเขตทุกเขต (ยกเว้นเขต 1 ปทุมธานี เขต 12 สงขลา และเขต 13 อุบลราชธานี) ดำเนินการดังนี้

1. ติดตามข้อมูลสภาวะอากาศ และข่าวสารจากทางราชการอย่างใกล้ชิด เตรียมความพร้อมเครื่องจักรกลสาธารณภัย รถปฏิบัติการ กำลังพล ให้พร้อมสนับสนุนจังหวัดตลอด 24 ชั่วโมง

2. กรณีประเมินสถานการณ์แล้ว คาดว่าจะเกิดสถานการณ์ หรือสถานการณ์ขยายวงกว้างให้มอบหมายบุคลากร ชุดเผชิญสถานการณ์วิกฤต (ERT พร้อมเครื่องจักรกลสาธารณภัย รถปฏิบัติการไปปฏิบัติหน้าที่ในศูนย์บัญชาการเหตุการณ์จังหวัด ขึ้นการบังคับบัญชาต่อผู้ว่าราชการจังหวัด/ผู้อำนวยการจังหวัดโดยประสานการปฏิบัติกับสำนักงานป้องกันและบรรเทาสาธารณภัยจังหวัด

3. กรณีทรัพยากรเพื่อสนับสนุนในจังหวัดพื้นที่รับผิดชอบไม่เพียงพอ ให้ประสานขอรับการสนับสนุนจากศูนย์ป้องกันและบรรเทาสาธารณภัยเขตใกล้เคียง

6. ข้อสั่งการรัฐมนตรีว่าการกระทรวงมหาดไทย/ผู้บัญชาการป้องกันและบรรเทาสาธารณภัยแห่งชาติ

รัฐมนตรีว่าการกระทรวงมหาดไทยในฐานะผู้บัญชาการป้องกันและบรรเทาสาธารณภัยแห่งชาติ ได้มีข้อสั่งการเมื่อวันที่ 6 พ.ค. 65 สั่งการให้กองอำนวยการป้องกันและบรรเทาสาธารณภัยจังหวัดเตรียมพร้อมรับสถานการณ์อุทกภัยในช่วงฤดูฝน ปี 2565 ดังนี้

ด้วยกรมอุตุนิยมวิทยาได้คาดการณ์ลักษณะอากาศช่วงฤดูฝนของประเทศไทย ปี 2565 ว่าฤดูฝนของประเทศไทยปีนี้ จะเริ่มต้นประมาณกลางเดือนพฤษภาคม และจะสิ้นสุดประมาณกลางเดือนตุลาคม โดยในช่วงเดือนสิงหาคมและกันยายน จะเป็นช่วงที่มีฝนตกชุกหนาแน่น และมีโอกาสสูงที่จะมีพายุหมุนเขตร้อนเคลื่อนผ่านประเทศไทยบริเวณภาคตะวันออกเฉียงเหนือ และภาคเหนือ ซึ่งจะส่งผลให้มีฝนตกหนักถึงหนักมากอาจก่อให้เกิดสภาวะน้ำท่วมฉับพลัน น้ำป่าไหลหลาก รวมทั้งน้ำล้นตลิ่งได้ในบางพื้นที่

เพื่อให้การเตรียมรับสถานการณ์อุทกภัยในช่วงฤดูฝนปี 2565 เป็นไปอย่างมีประสิทธิภาพจึงให้กองอำนวยการป้องกันและบรรเทาสาธารณภัยจังหวัดดำเนินการ ดังนี้

1. การเตรียมความพร้อม

1.1 การเฝ้าระวังและติดตามสถานการณ์อุทกภัย ให้จัดตั้งคณะทำงานติดตามสถานการณ์ โดยมีหน่วยงานที่เกี่ยวข้องตามแผนเผชิญเหตุอุทกภัย ทำหน้าที่ติดตาม วิเคราะห์ข้อมูลสภาพอากาศ สถานการณ์น้ำ และประเมินสถานการณ์ที่อาจส่งผลให้เกิดสาธารณภัยในช่วงฤดูฝน เสนอต่อผู้อำนวยการจังหวัดในการเตรียมการเผชิญเหตุได้อย่างเหมาะสมกับสถานการณ์และสภาพพื้นที่

1.2 การจัดทำแผนเผชิญเหตุอุทกภัย ให้ทบทวนและปรับปรุงแผนเผชิญเหตุอุทกภัยของจังหวัด โดยให้ความสำคัญกับการจัดทำรายละเอียดในประเด็นสำคัญ อาทิ ข้อมูลพื้นที่เสี่ยงอุทกภัยดินถล่มในระดับหมู่บ้าน/ชุมชน รายการเครื่องมือ วัสดุ อุปกรณ์ เครื่องจักรกลสาธารณภัยของหน่วยงานต่างๆ การกำหนดจุด/พื้นที่ปลอดภัยประจำหมู่บ้าน/ชุมชน แผนรองรับการอพยพประชาชน และสถานที่จัดตั้งศูนย์พักพิงชั่วคราว การกำหนดบทบาทภารกิจหน่วยงานให้เหมาะสมกับโครงสร้างศูนย์บัญชาการเหตุการณ์จังหวัด ตามระบบบัญชาการเหตุการณ์ ช่องทางการสื่อสาร พื้นที่รับผิดชอบ และกำหนดตัวบุคคลหรือหน่วยงานที่เหมาะสมรับผิดชอบภารกิจให้ชัดเจน พร้อมทั้งกำหนดให้มีการซักซ้อมแนวทางการปฏิบัติตามแผนเผชิญเหตุอุทกภัยร่วมกับหน่วยงานที่เกี่ยวข้อง เพื่อสร้างความเข้าใจถึงกลไกการปฏิบัติงานร่วมกัน เมื่อเกิดสถานการณ์อุทกภัย

1.3 การระบายน้ำและการเพิ่มพื้นที่รองรับน้ำ ให้มอบหมายกองอำนวยการป้องกันและบรรเทาสาธารณภัยในแต่ละระดับ วางแผนการติดตั้งเครื่องจักรกลสาธารณภัยในพื้นที่เสี่ยงอุทกภัยไว้เป็นการล่วงหน้าอย่างเป็นระบบ โดยเฉพาะพื้นที่เสี่ยงในเขตชุมชน พื้นที่สำคัญทางเศรษฐกิจ และเส้นทางคมนาคมที่มักเกิดอุทกภัยเป็นประจำ ให้เร่งทำการขุดลอกท่อระบายน้ำ ดุดเลน ทำความสะอาดร่องน้ำ สำหรับคู คลอง แหล่งน้ำต่างๆ ให้กำจัดวัชพืชขยะ สิ่งกีดขวางทางน้ำ เพื่อใช้รองรับน้ำฝน รวมถึงน้ำจากท่อระบายน้ำได้อย่างเต็มประสิทธิภาพ พร้อมทั้งให้วางแผนการลำเลียงน้ำที่มีการระบายในช่วงน้ำมากไปยังพื้นที่รองรับน้ำต่างๆ ที่มีน้ำน้อย อาทิ การเปิดทางน้ำการสูบส่งน้ำไปยังแหล่งน้ำสาธารณะ เป็นต้น เพื่อกักเก็บน้ำไว้ใช้กรณีเกิดสถานการณ์ฝนทิ้งช่วง

1.4 การตรวจสอบความมั่นคงแข็งแรงสถานที่ใช้กักเก็บน้ำกั้นน้ำ อาทิ อ่างเก็บน้ำ พังกั้นน้ำ ให้มอบหมายหน่วยงานรับผิดชอบทำการสำรวจ ตรวจสอบ และปรับปรุงให้เกิดความมั่นคงแข็งแรง ตามหลักวิศวกรรมเพื่อรองรับกรณีฝนตกหนัก หรือน้ำไหลเข้า/ผ่านในปริมาณมาก รวมทั้งสร้างความมั่นใจให้กับประชาชนในพื้นที่

1.5 การแจ้งเตือนภัย เมื่อมีแนวโน้มการเกิดสถานการณ์อุทกภัย วาตภัย และดินถล่มให้แจ้งเตือนไปยังกองอำนวยการป้องกันและบรรเทาสาธารณภัยในแต่ละระดับ เพื่อเตรียมการให้ความช่วยเหลือตามแผนเผชิญเหตุอุทกภัย และให้แจ้งเตือนประชาชนทราบถึงสถานการณ์ในช่องทางต่างๆ เพื่อสร้างการรับรู้ถึงแนวทางการปฏิบัติตนให้เกิดความปลอดภัย ช่องทางการแจ้งข้อมูล และการขอรับความช่วยเหลือจากภาครัฐ

2. การเผชิญเหตุ

เมื่อเกิดหรือคาดว่าจะเกิดสถานการณ์อุทกภัย วาตภัย และดินถล่ม ให้ดำเนินการตามแนวทาง ดังนี้

2.1 จัดตั้งศูนย์บัญชาการเหตุการณ์จังหวัด อำเภอ และศูนย์ปฏิบัติการฉุกเฉินท้องถิ่นเพื่อเป็นศูนย์ควบคุมสั่งการ และอำนวยการหลักในการระดมสรรพกำลังตลอดจนการประสานการปฏิบัติระหว่างหน่วยงานต่างๆ ทั้งฝ่ายพลเรือน หน่วยทหาร องค์กรปกครองส่วนท้องถิ่น และองค์กรสาธารณกุศล

2.2 พื้นที่ที่เมื่อฝนตกหนัก มักเกิดน้ำท่วมขังสร้างความเสียหายต่อทรัพย์สินของประชาชน ให้มอบหมายฝ่ายปกครอง กำนัน ผู้ใหญ่บ้าน ผู้นำชุมชน อาสาสมัครป้องกันภัยฝ่ายพลเรือน ตลอดจนเชิญชวนประชาชนจิตอาสา ร่วมเฝ้าระวัง และร่วมกันกำจัดสิ่งกีดขวางทางน้ำ พร้อมทั้งบูรณาการหน่วยงานฝ่ายพลเรือน หน่วยทหาร ตลอดจนภาคเอกชน ในการใช้เครื่องจักรกลสาธารณภัยเปิดทางน้ำ หรือสูบน้ำระบายออกจากพื้นที่

2.3 จัดชุดปฏิบัติการให้ความช่วยเหลือประชาชนแต่ละด้านให้ครอบคลุม อาทิ ด้านการดำรงชีพ ให้จัดตั้งโรงครัวพระราชทาน การให้ความช่วยเหลือด้านอาหาร น้ำดื่ม การรักษาพยาบาล แก่ประชาชนที่ประสบภัยตามวงรอบอย่างต่อเนื่อง ด้านที่อยู่อาศัยให้บูรณาการหน่วยงาน ทั้งฝ่ายพลเรือน หน่วยทหาร อาสาสมัครประชาชนจิตอาสาและองค์กรปกครองส่วนท้องถิ่น เพื่อเร่งซ่อมแซมบ้านเรือนประชาชนโดยเร็ว และกรณีเส้นทางคมนาคมมีน้ำท่วมขังหรือได้รับความเสียหายจากอุทกภัย ให้จัดทำป้ายแจ้งเตือน จัดเจ้าหน้าที่อำนวยความสะดวกแนะนำเส้นทางเลี่ยงที่ปลอดภัย รวมทั้งจัดยานพาหนะที่เหมาะสม อาทิ เรือ รถยกสูง เพื่อให้ความช่วยเหลือประชาชน พร้อมทั้งเร่งซ่อมแซมเส้นทางที่ชำรุด/ถูกตัดขาด เพื่อให้ประชาชนสามารถกลับมาใช้ชีวิตได้ตามปกติโดยเร็ว

2.4 การรายงานสถานการณ์อุทกภัย ให้รายงานให้กระทรวงมหาดไทยทราบผ่านกองอำนวยการป้องกันและบรรเทาสาธารณภัยกลางตามช่องทางที่กำหนดอย่างต่อเนื่อง และเนื่องจากปัจจุบันยังคงมีสถานการณ์การแพร่ระบาดของโรคติดเชื้อไวรัสโคโรนา 2019 (COVID-19) จึงขอให้ความสำคัญกับการดำเนินการตามมาตรการป้องกันโรคของกระทรวงสาธารณสุขด้วย

7. สภาพน้ำในอ่างเก็บน้ำ (ข้อมูลกรมชลประทาน วันที่ 19 ก.ค. 65)

ตารางสภาพน้ำในอ่างเก็บน้ำขนาดใหญ่ จำนวน 35 อ่าง

อ่างเก็บน้ำ	ความจุที่ รณก. (ล้าน ม ³)	ปริมาณน้ำในอ่างฯ		ปริมาณน้ำใช้การได้		ปริมาณน้ำไหลลงอ่างฯ		ปริมาณน้ำระบาย		ปริมาณน้ำ รับได้อีก (ล้าน ม ³)
		ปริมาตร (ล้าน ม ³)	% น้ำกับ กัก	ปริมาตร (ล้าน ม ³)	% น้ำ ใช้การ	วันนี้ (ล้าน ม ³)	เมื่อวาน (ล้าน ม ³)	วันนี้ (ล้าน ม ³)	เมื่อวาน (ล้าน ม ³)	
1. ภูมิพล (ตก)	13,462	5,545	41	1,745	18	15.94	21.60	9.00	9.00	7,917
2. สิริกิติ์(อต)	9,510	3,784	40	934	14	23.35	32.74	10.42	6.00	5,726
3. แม่จัดสมบูรณ์ชล(ชม)	265	140	53	128	51	0.84	1.01	0.34	0.21	125
4. แม่กวางอุดมธารา(ชม)	263	95	36	81	32	0.53	0.67	1.18	0.64	168
5. กิวลม(ลป)	106	71	67	67	66	3.75	3.22	3.99	2.86	35
6. กิวคองมา(ลป)	170	147	87	141	86	0.15	0.66	2.83	2.81	23
7. แควน้อยบำรุงแดน(พล)	939	297	32	254	28	13.85	12.43	2.81	1.73	642
8. แม่มอก(ลป)	110	46	42	30	32	0.11	0.12	0.65	0.66	64

อ่างเก็บน้ำ	ความจุที่ รณก. (ล้าน ม ³)	ปริมาตรน้ำในอ่างฯ		ปริมาตรน้ำใช้การได้		ปริมาตรน้ำไหลลงอ่างฯ		ปริมาตรน้ำระบาย		ปริมาตรน้ำ รับได้อีก (ล้าน ม ³)
		ปริมาตร (ล้าน ม ³)	% น้ำเก็บ กัก	ปริมาตร (ล้าน ม ³)	% น้ำ ใช้การ	วันนี้ (ล้าน ม ³)	เมื่อวาน (ล้าน ม ³)	วันนี้ (ล้าน ม ³)	เมื่อวาน (ล้าน ม ³)	
9. ห้วยหลวง(อต)	136	42	31	35	27	0.49	0.65	0.11	0.11	94
10. น้ำอูน(สน)	520	279	54	234	49	2.59	2.07	0.14	0.23	241
11. น้ำพุง(สน)	165	56	34	48	31	0.21	0.57	0.16	0.58	109
12. จุฬารักษ์(ชย)	164	79	48	42	33	0.84	2.15	0.00	0.00	85
13. อุบลรัตน์(ชก)	2,431	931	38	350	19	25.53	26.87	7.56	5.00	1,500
14. ลำปาว(กส)	1,980	872	44	772	41	13.16	17.10	3.02	3.38	1,108
15. ลำตะคอง(นม)	314	159	51	136	47	0.18	0.23	1.38	1.56	155
16. ลำพระเพลิง(นม)	155	93	60	92	60	0.10	0.06	0.70	0.25	62
17. มูลบย(นม)	141	85	61	78	59	0.23	0.22	0.68	0.68	56
18. ลำแซะ(นม)	275	177	64	170	63	0.00	0.00	1.16	1.16	98
19. ลำนางรอง(บร)	121	94	77	90	76	0.83	0.29	0.24	0.24	27
20. สิรินคร(อบ)	1,966	1,127	57	295	26	2.76	0.71	0.00	0.00	839
21. ป่าสักชลสิทธิ์(ลบ)	960	202	21	199	21	9.03	11.30	2.61	2.61	758
22. ทับเสลา(อน)	160	73	45	56	39	0.00	0.00	0.54	1.29	87
23. กระเสียว(สพ)	299	182	61	142	55	0.59	0.90	1.31	1.32	117
24. ศรีนครินทร์(กจ)	17,745	13,831	78	3,566	48	24.20	13.94	19.95	14.99	3,914
25. วชิราลงกรณ์(กจ)	8,860	4,742	54	1,730	30	20.90	25.83	15.01	11.96	4,118
26. ขุนด่านปราการชล (นย)	224	49	22	44	20	0.39	0.25	0.10	0.25	175
27. คลองสีียด(ฉช)	420	109	26	79	20	0.21	0.66	0.14	0.14	311
28. บางพระ(ชบ)	117	77	65	64	61	0.13	0.07	0.28	0.30	40
29. หนองปลาไหล(รย)	164	117	71	103	69	0.31	0.31	0.22	0.22	47
30. ประแสร์(รย)	295	190	64	170	62	0.80	0.80	1.00	1.00	105
31. นฤปดินทรจินดา(ปจ)	295	82	28	62	23	0.44	0.36	0.00	0.00	213
32. แก่งกระจาน(พบ)	710	368	52	303	47	1.43	2.90	1.30	1.30	342
33. ปราณบุรี(ปช)	391	231	59	213	57	2.93	3.47	2.45	2.19	160
34. รัชชประภา(สฎ)	5,639	3,365	60	2,014	47	11.39	11.00	8.40	4.05	2,274
35. บางยาง(ยล)	1,454	981	67	704	60	4.27	4.28	12.06	12.11	473
รวมทั้งประเทศ	70,926	38,718	55	15,173	32	182.45	199.42	111.73	90.80	32,208
หมายเหตุ	ปริมาณน้ำที่มากกว่า ร้อยละ 80	ปริมาณน้ำที่น้อยกว่าหรือเท่ากับ ร้อยละ 30			ปริมาณน้ำที่ใช้การได้ น้อยกว่าร้อยละ 30			% น้ำเก็บกัก / ปริมาณน้ำไหลเข้าอ่างฯ / ปริมาณ น้ำระบาย สูงสุด		

อ่างเก็บน้ำขนาดใหญ่ที่ปริมาณน้ำเก็บกักอยู่ในเกณฑ์มากกว่าร้อยละ 80 ขึ้นไป จำนวน 1 อ่าง (กิวคอกหมา)

อ่างเก็บน้ำขนาดใหญ่ที่ปริมาณน้ำน้อยกว่าหรือเท่ากับ ร้อยละ 30 ของความจุอ่างฯ จำนวน 4 อ่าง
(ป่าสักชลสิทธิ์ ขุนด่านปราการชล คลองสีียด และนฤปดินทรจินดา)

อ่างเก็บน้ำขนาดใหญ่ที่ปริมาณน้ำที่ใช้การได้อยู่ในเกณฑ์น้อยกว่าร้อยละ 30 ของความจุอ่างฯ
จำนวน 10 อ่าง (ภูมิพล สิริกิติ์ แคว้นน้อยบำรุงแดน ห้วยหลวง อุบลรัตน์ สิรินคร ป่าสักชลสิทธิ์ ขุนด่านปราการชล
คลองสีียด และนฤปดินทรจินดา)

8. สถิติอุบัติเหตุทางถนน วันที่ 20 ก.ค. 65 (ข้อมูลจากบริษัทกลางคุ้มครองผู้ประสบภัยจากรถจำกัด ยังไม่รวมข้อมูล สตช. และ สธ.)

ช่วงเวลา	ผู้เสียชีวิต	ผู้บาดเจ็บ	รวม
19 ก.ค. 65	54	2,828	2,882
1 ก.ค. - 19 ก.ค. 65	782	50,690	51,472
1 ม.ค. 65 - 19 ก.ค. 65	8,155	490,349	498,504

จึงเรียนมาเพื่อโปรดทราบ

นายบุญธรรม เลิศสุขีเกษม
อธิบดีกรมป้องกันและบรรเทาสาธารณภัย
ผู้อำนวยการกลาง