



## รายงานสถานการณ์สาธารณภัย

### กรมป้องกันและบรรเทาสาธารณภัย กระทรวงมหาดไทย

ศูนย์อำนวยการบรรเทาสาธารณภัย (ส่วนปฏิบัติการ) [www.nirapai.com](http://www.nirapai.com)

โทรสาร 0-2241-7450-6 สายด่วนนิรภัย 1784 Line @1784DDPM



ที่ของข่าว 411/2565

วันที่ 18 กรกฎาคม 2565

(เวลา 06.00 น.)

กรมป้องกันและบรรเทาสาธารณภัยขอรายงานสถานการณ์สาธารณภัยประจำวัน ดังนี้

#### 1. สถานการณ์สาธารณภัย

##### อุทกภัย

1) จ.นครราชสีมา วันที่ 17 ก.ค. 65 เวลา 18.30 น. เกิดฝนตกหนักส่งผลให้อ่างเก็บน้ำหนองกระโดนไหลหลากเข้าท่วมพื้นที่ ม.11 บ้านนิคมสามัคคี ต.รังกาใหญ่ อ.พิมาย เบื้องต้นประชาชนได้รับผลกระทบ 41 ครัวเรือน ไม่มีผู้บาดเจ็บและเสียชีวิต โดย สนง.ปภ.จ. สนง.ปภ.จ.สาขา ชุมพวง อำเภอ อปท. อปพร. อาสาสมัคร จิตอาสา มูลนิธิ และหน่วยงานที่เกี่ยวข้องเข้าสำรวจความเสียหาย ได้อพยพชาวบ้านไปที่ศาลาประชาคมของหมู่บ้าน ปัจจุบันระดับน้ำลดลงอยู่ระหว่างการเฝ้าระวังและติดตามสถานการณ์



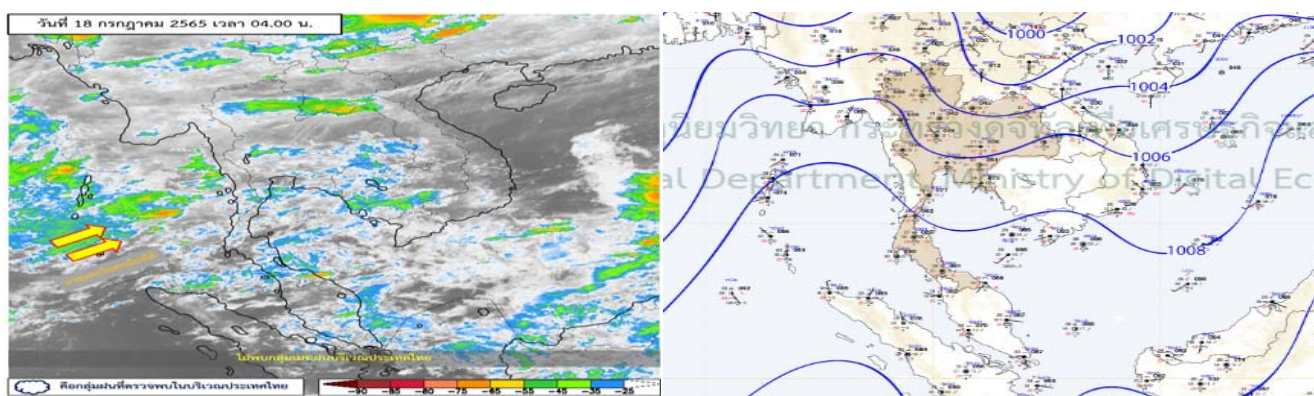
2) จ.เลย วันที่ 17 ก.ค. 65 เวลา 13.30 น. เกิดฝนตกหนักส่งผลให้น้ำไหลหลากเข้าท่วมพื้นที่ บ้านผาสายยอด ต.ผานกเค้า บ้านหนองอีเลิง ต.ศรีฐาน อ.ภูกระดึง เบื้องต้นประชาชนได้รับผลกระทบ 3 ครัวเรือน และน้ำป่าพัดพารถจักรยานยนต์ประชาชนจมน้ำ 2 คัน ความเสียหายอยู่ระหว่างสำรวจ ไม่มีผู้บาดเจ็บและเสียชีวิต โดย สนง.ปภ.จ. อำเภอ อปท. อปพร. อาสาสมัคร จิตอาสา มูลนิธิ และหน่วยงานที่เกี่ยวข้องเข้าสำรวจความเสียหายอยู่ระหว่างการเฝ้าระวังและติดตามสถานการณ์



## 2. การคาดการณ์ลักษณะอากาศ

พยากรณ์อากาศกรมอุตุนิยมวิทยา ประจำวันที่ 18 ก.ค. 65 เวลา 05.00 น.

พยากรณ์อากาศ 24 ชั่วโมง มรสุมตะวันตกเฉียงใต้ที่พัดปกคลุมทะเลอันดามัน ประเทศไทย และอ่าวไทย มีกำลังอ่อนลง ลักษณะเช่นนี้ทำให้ประเทศไทยมีฝนลดลง แต่ยังคงมีฝนฟ้าคะนองเกิดขึ้นได้ ส่วนมากบริเวณด้านรับมรสุมตะวันตกเฉียงใต้ ขอให้ประชาชนในบริเวณดังกล่าวระวังอันตรายจากฝนฟ้าคะนองที่อาจจะเกิดขึ้นในระยะนี้ไว้ด้วย สำหรับคลื่นลมบริเวณทะเลอันดามันและอ่าวไทยมีกำลังอ่อนลง โดยมีคลื่นสูงประมาณ 1 เมตร บริเวณที่มีฝนฟ้าคะนองคลื่นสูงมากกว่า 1 เมตร ขอให้ชาวเรือในบริเวณดังกล่าวเดินเรือด้วยความระมัดระวังบริเวณที่มีฝนฟ้าคะนอง



## 3. ข้อมูลปริมาณฝนสูงสุดรายภาค เวลา 01.00 น. วันที่ 17 ก.ค. 65 ถึง เวลา 01.00 น. วันที่ 18 ก.ค. 65 (ข้อมูลกรมอุตุนิยมวิทยา)

| ภาค                | จังหวัด                 | สถานีวัด                  | อำเภอ/เขต              | ปริมาณฝน                     |
|--------------------|-------------------------|---------------------------|------------------------|------------------------------|
| เหนือ              | อุตรดิตถ์               | -                         | เมืองฯ                 | 5.5 มม.                      |
| ตะวันออกเฉียงเหนือ | บุรีรัมย์               | -                         | เมืองฯ                 | 51.5 มม.                     |
| กลาง               | ราชบุรี                 | -                         | เมืองฯ                 | 11.4 มม.                     |
| ตะวันออก           | ตราด                    | -                         | คลองใหญ่               | 19.9 มม.                     |
| ใต้ฝั่งตะวันออก    | สงขลา                   | ท่าอากาศยานหาดใหญ่        | คลองหอยโข่ง            | 12.2 มม.                     |
| ใต้ฝั่งตะวันตก     | พังงา                   | -                         | ตะกั่วป่า              | 20.0 มม.                     |
| กรุงเทพฯและปริมณฑล | ปทุมธานี                | -                         | คลองหลวง               | 11.0 มม.                     |
| เกณฑ์ปริมาณน้ำฝน   | 0.1-10 มม. = ฝนเล็กน้อย | 10.1-35.0 มม. = ฝนปานกลาง | 35.1-90.0 มม. = ฝนหนัก | มากกว่า 90.0 มม. = ฝนหนักมาก |

## 4. ข้อมูลอุณหภูมิรายภาค (กรมอุตุนิยมวิทยา ณ วันที่ 18 ก.ค. 65)

| ภาค                   | อุณหภูมิต่ำสุด (°C) | จังหวัด      | อุณหภูมิสูงสุด (°C) | จังหวัด    |
|-----------------------|---------------------|--------------|---------------------|------------|
| เหนือ                 | 22.9                | ตาก          | 37.3                | ตาก        |
| ตะวันออกเฉียงเหนือ    | 23.3                | นครราชสีมา   | 36.2                | หนองคาย    |
| กลาง                  | 22.0                | สุพรรณบุรี   | 36.2                | นครปฐม     |
| ตะวันออก              | 23.8                | ตราด         | 35.0                | ปราจีนบุรี |
| ใต้                   | 23.6                | สุราษฎร์ธานี | 23.7                | พังงา      |
| กรุงเทพมหานคร/ปริมณฑล | 25.1                | สมุทรปราการ  | 36.2                | ปทุมธานี   |

\*\*\* อุณหภูมียอดดอยต่ำสุด 12.4 องศาเซลเซียส (ยอดดอยอินทนนท์ อ.จอมทอง จ.เชียงใหม่)

## 5. ข้อสั่งการรัฐมนตรีว่าการกระทรวงมหาดไทย/ผู้บัญชาการป้องกันและบรรเทาสาธารณภัยแห่งชาติ

รัฐมนตรีว่าการกระทรวงมหาดไทยในฐานะผู้บัญชาการป้องกันและบรรเทาสาธารณภัยแห่งชาติ ได้มีข้อสั่งการเมื่อวันที่ 6 พ.ค. 65 สั่งการให้กองอำนวยการป้องกันและบรรเทาสาธารณภัยจังหวัดเตรียมพร้อมรับสถานการณ์อุทกภัยในช่วงฤดูฝน ปี 2565 ดังนี้

ด้วยกรมอุตุนิยมวิทยาได้คาดการณ์ลักษณะอากาศช่วงฤดูฝนของประเทศไทย ปี 2565 ว่าฤดูฝนของประเทศไทยปีนี้ จะเริ่มต้นประมาณกลางเดือนพฤษภาคม และจะสิ้นสุดประมาณกลางเดือนตุลาคม โดยในช่วงเดือนสิงหาคมและกันยายน จะเป็นช่วงที่มีฝนตกชุกหนาแน่น และมีโอกาสสูงที่จะมีพายุหมุนเขตร้อนเคลื่อนผ่านประเทศไทยบริเวณภาคตะวันออกเฉียงเหนือ และภาคเหนือ ซึ่งจะส่งผลให้มีฝนตกหนักถึงหนักมากอาจก่อให้เกิดสภาวะน้ำท่วมฉับพลัน น้ำป่าไหลหลาก รวมทั้งน้ำล้นตลิ่งได้ในบางพื้นที่

เพื่อให้การเตรียมรับสถานการณ์อุทกภัยในช่วงฤดูฝนปี 2565 เป็นไปอย่างมีประสิทธิภาพจึงให้กองอำนวยการป้องกันและบรรเทาสาธารณภัยจังหวัดดำเนินการ ดังนี้

2.2 พื้นที่ที่เมื่อฝนตกหนัก มักเกิดน้ำท่วมขังสร้างความเสียหายต่อทรัพย์สินของประชาชน ให้มอบหมายฝ่ายปกครอง กำนัน ผู้ใหญ่บ้าน ผู้นำชุมชน อาสาสมัครป้องกันภัยฝ่ายพลเรือน ตลอดจนเชิญชวนประชาชนจิตอาสา ร่วมเฝ้าระวัง และร่วมกันกำจัดสิ่งกีดขวางทางน้ำ พร้อมทั้งบูรณาการหน่วยงานฝ่ายพลเรือน หน่วยทหาร ตลอดจนภาคเอกชน ในการใช้เครื่องจักรกลสาธารณภัยเปิดทางน้ำ หรือสูบน้ำระบายออกจากพื้นที่

2.3 จัดชุดปฏิบัติการให้ความช่วยเหลือประชาชนแต่ละด้านให้ครอบคลุม อาทิ ด้านการดำรงชีพ ให้จัดตั้งโรงครัวพระราชทาน การให้ความช่วยเหลือด้านอาหาร น้ำดื่ม การรักษาพยาบาล แก่ประชาชนที่ประสบภัยตามวงรอบอย่างต่อเนื่อง ด้านที่อยู่อาศัยให้บูรณาการหน่วยงาน ทั้งฝ่ายพลเรือน หน่วยทหาร อาสาสมัครประชาชนจิตอาสาและองค์กรปกครองส่วนท้องถิ่น เพื่อเร่งซ่อมแซมบ้านเรือนประชาชนโดยเร็ว และกรณีเส้นทางคมนาคมมีน้ำท่วมขังหรือได้รับความเสียหายจากอุทกภัย ให้จัดทำป้ายแจ้งเตือน จัดเจ้าหน้าที่อำนวยความสะดวกแนะนำเส้นทางเลี่ยงที่ปลอดภัย รวมทั้งจัดยานพาหนะที่เหมาะสม อาทิ เรือ รถยกสูง เพื่อให้ความช่วยเหลือประชาชน พร้อมทั้งเร่งซ่อมแซมเส้นทางที่ชำรุด/ถูกตัดขาด เพื่อให้ประชาชนสามารถกลับมาใช้ชีวิตได้ตามปกติโดยเร็ว

2.4 การรายงานสถานการณ์อุทกภัย ให้รายงานให้กระทรวงมหาดไทยทราบผ่านกองอำนวยการป้องกันและบรรเทาสาธารณภัยกลางตามช่องทางที่กำหนดอย่างต่อเนื่อง และเนื่องจากปัจจุบันยังคงมีสถานการณ์การแพร่ระบาดของโรคติดเชื้อไวรัสโคโรนา 2019 (COVID-19) จึงขอให้ความสำคัญกับการดำเนินการตามมาตรการป้องกันโรคของกระทรวงสาธารณสุขด้วย

## 6. สภาพน้ำในอ่างเก็บน้ำ (ข้อมูลกรมชลประทาน วันที่ 17 ก.ค. 65)

### ตารางสภาพน้ำในอ่างเก็บน้ำขนาดใหญ่ จำนวน 35 อ่าง

| อ่างเก็บน้ำ            | ความจุที่<br>รณก.<br>(ล้าน ม <sup>3</sup> ) | ปริมาณน้ำในอ่างฯ                  |                 | ปริมาณน้ำใช้การได้                |                 | ปริมาณน้ำไหลลงอ่างฯ              |                                    | ปริมาณน้ำระบาย                   |                                    | ปริมาณน้ำ<br>รับได้อีก<br>(ล้าน ม <sup>3</sup> ) |
|------------------------|---|-----------------------------------|-----------------|-----------------------------------|-----------------|----------------------------------|------------------------------------|----------------------------------|------------------------------------|--|
|                        |   | ปริมาตร<br>(ล้าน ม <sup>3</sup> ) | %น้ำเก็บ<br>กัก | ปริมาตร<br>(ล้าน ม <sup>3</sup> ) | % น้ำ<br>ใช้การ | วันนี้<br>(ล้าน ม <sup>3</sup> ) | เมื่อวาน<br>(ล้าน ม <sup>3</sup> ) | วันนี้<br>(ล้าน ม <sup>3</sup> ) | เมื่อวาน<br>(ล้าน ม <sup>3</sup> ) |  |
| 1. ภูมิพล (ตก)         | 13,462                                      | 5,525                             | 41              | 1,726                             | 18              | 21.66                            | 15.47                              | 9.00                             | 13.00                              | 7,937  |
| 2. สิริกิติ์(อต)       | 9,510                                       | 3,745                             | 39              | 865                               | 13              | 35.89                            | 34.02                              | 6.25                             | 6.09                               | 5,765  |
| 3. แม่จัดสมบูรณ์ชล(ชม) | 265   | 139                               | 53              | 127                               | 50              | 1.13                             | 1.53                               | 0.02                             | 0.13                               | 126  |
| 4. แม่กวางอุดมธารา(ชม) | 263   | 96                                | 36              | 82                                | 33              | 0.79                             | 1.04                               | 0.66                             | 0.66                               | 167  |
| 5. กิวลม(ลป)           | 106   | 71                                | 67              | 67                                | 65              | 3.06                             | 3.88                               | 2.14                             | 1.72                               | 35   |
| 6. กิวคอบมา(ลป)        | 170   | 152                               | 89              | 146                               | 89              | 1.69                             | 3.96                               | 2.09                             | 1.81                               | 18   |

| อ่างเก็บน้ำ              | ความจุที่<br>รณก.<br>(ล้าน ม <sup>3</sup> ) | ปริมาณน้ำในอ่างฯ                  |  | ปริมาณน้ำใช้การได้                |  | ปริมาณน้ำไหลลงอ่างฯ              |  | ปริมาณน้ำระบาย                   |                                    | ปริมาณน้ำ<br>รับได้อีก<br>(ล้าน ม <sup>3</sup> ) |
|--------------------------|---|-----------------------------------|--|-----------------------------------|--|----------------------------------|--|----------------------------------|------------------------------------|--|
|                          |   | ปริมาตร<br>(ล้าน ม <sup>3</sup> ) | % น้ำเก็บ<br>กัก                             | ปริมาตร<br>(ล้าน ม <sup>3</sup> ) | % น้ำ<br>ใช้การ                            | วันนี้<br>(ล้าน ม <sup>3</sup> ) | เมื่อวาน<br>(ล้าน ม <sup>3</sup> )                               | วันนี้<br>(ล้าน ม <sup>3</sup> ) | เมื่อวาน<br>(ล้าน ม <sup>3</sup> ) |  |
| 7. แควน้อยบำรุงแดน(พล)   | 939   | 275                               | 29   | 232                               | 26   | 12.23                            | 10.14  | 1.73                             | 1.94                               | 664  |
| 8. แม่มอก(ลป)            | 110   | 47                                | 43   | 31                                | 33   | 0.48                             | 0.31   | 0.66                             | 0.67                               | 63   |
| 9. ห้วยหลวง(อต)          | 136   | 41                                | 30   | 34                                | 27   | 0.97                             | 1.05   | 0.11                             | 0.11                               | 95   |
| 10. น้ำอูน(สน)           | 520   | 275                               | 53   | 230                               | 48   | 3.05                             | 4.74   | 0.00                             | 0.00                               | 245  |
| 11. น้ำพุง(สน)           | 165   | 57                                | 34   | 49                                | 31   | 0.79                             | 0.56   | 0.58                             | 0.57                               | 108  |
| 12. จุฬารัตน์(ชย)        | 164   | 76                                | 47   | 39                                | 31   | 2.20                             | 2.95   | 0.00                             | 0.00                               | 89   |
| 13. อุบลรัตน์(ชก)        | 2,431                                       | 893                               | 37   | 312                               | 17   | 30.57                            | 24.09  | 5.00                             | 4.94                               | 739  |
| 14. ลำปาว(กส)            | 1,980                                       | 849                               | 43   | 749                               | 40   | 17.04                            | 22.30  | 3.45                             | 3.42                               | 185  |
| 15. ลำตะคอง(นม)          | 314   | 161                               | 51   | 138                               | 47   | 0.46                             | 0.28   | 1.50                             | 1.56                               | 123  |
| 16. ลำพระเพลิง(นม)       | 155   | 94                                | 61   | 93                                | 60   | 0.20                             | 0.09   | 0.25                             | 0.25                               | 61   |
| 17. มูลบน(นม)            | 141   | 86                                | 61   | 79                                | 59   | 0.30                             | 0.21   | 0.69                             | 0.66                               | 55   |
| 18. ลำแซะ(นม)            | 275   | 180                               | 66   | 173                               | 65   | 0.42                             | 0.21   | 1.16                             | 1.16                               | 95   |
| 19. ลำนางรอง(บร)         | 121   | 93                                | 77   | 90                                | 76   | 0.12                             | 0.13   | 0.24                             | 0.24                               | 28   |
| 20. สิรินคร(อบ)          | 1,966                                       | 1,125                             | 57   | 293                               | 26   | 12.95                            | 2.74   | 0.00                             | 0.00                               | 841  |
| 21. ป่าสักชลสิทธิ์(ลป)   | 960   | 187                               | 19   | 184                               | 19   | 9.98                             | 7.12   | 1.17                             | 3.03                               | 773  |
| 22. ทับเสลา(อน)          | 160   | 75                                | 47   | 58                                | 40   | 0.00                             | 0.00   | 1.30                             | 1.29                               | 85   |
| 23. กระเสียว(สพ)         | 299   | 184                               | 61   | 144                               | 56   | 1.03                             | 0.00   | 0.01                             | 0.01                               | 115  |
| 24. ศรีนครินทร์(กจ)      | 17,745                                      | 13,841                            | 78   | 3,576                             | 48   | 20.45                            | 21.19  | 19.95                            | 20.07                              | 3,904  |
| 25. วชิราลงกรณ(กจ)       | 8,860                                       | 4,723                             | 53   | 1,711                             | 29   | 31.51                            | 34.41  | 15.01                            | 15.29                              | 4,137  |
| 26. ขุนด่านปราการชล (นย) | 224   | 49                                | 22   | 44                                | 20   | 0.26                             | 0.38   | 0.25                             | 0.29                               | 175  |
| 27. คลองสิียด(ฉช)        | 420   | 109                               | 26   | 79                                | 20   | 0.00                             | 0.21   | 0.14                             | 0.14                               | 311  |
| 28. บางพระ(ชบ)           | 117   | 77                                | 66   | 65                                | 62   | 0.06                             | 0.13   | 0.29                             | 0.28                               | 40   |
| 29. หนองปลาไหล(รย)       | 164   | 117                               | 72   | 104                               | 69   | 0.33                             | 1.01   | 0.22                             | 0.22                               | 47   |
| 30. ประแสร์(รย)          | 295   | 190                               | 65   | 170                               | 62   | 1.11                             | 1.51   | 1.00                             | 1.00                               | 105  |
| 31. นฤปดินทรจินดา(ปจ)    | 295   | 81                                | 27   | 62                                | 22   | 0.36                             | 0.67   | 0.00                             | 0.00                               | 214  |
| 32. แก่งกระจาน(พบ)       | 710   | 366                               | 52   | 301                               | 47   | 2.89                             | 3.17   | 1.30                             | 1.30                               | 344  |
| 33. ปราณบุรี(ปช)         | 391   | 229                               | 59   | 212                               | 57   | 4.66                             | 4.65   | 2.19                             | 2.19                               | 162  |
| 34. รัชชประภา(สฎ)        | 5,639                                       | 3,356                             | 60   | 2,004                             | 47   | 14.30                            | 19.13  | 4.72                             | 4.30                               | 2,283  |
| 35. บางยาง(ยล)           | 1,454                                       | 996                               | 69   | 720                               | 61   | 3.37                             | 4.55   | 12.13                            | 12.02                              | 458  |
| รวมทั้งประเทศ            | 70,926                                      | 38,562                            | 54   | 15,020                            | 32   | 236.29                           | 227.79   | 95.83                            | 100.33                             | 32,364   |
| หมายเหตุ                 | ปริมาณน้ำที่มากกว่า<br>ร้อยละ 80            |                                   | ปริมาณน้ำที่น้อยกว่าหรือเท่ากับ<br>ร้อยละ 30 |                                   | ปริมาณน้ำที่ใช้การได้<br>น้อยกว่าร้อยละ 30 |                                  | % น้ำเก็บกัก / ปริมาณน้ำไหลเข้าอ่างฯ / ปริมาณ<br>น้ำระบาย สูงสุด |                                  |                                    |  |

อ่างเก็บน้ำขนาดใหญ่ที่ปริมาณน้ำเก็บกักอยู่ในเกณฑ์มากกว่าร้อยละ 80 ขึ้นไป จำนวน 1 อ่าง (ก๊วกอหมา)

อ่างเก็บน้ำขนาดใหญ่ที่ปริมาณน้ำน้อยกว่าหรือเท่ากับ ร้อยละ 30 ของความจุอ่างฯ จำนวน 6 อ่าง  
(แควน้อยบำรุงแดน ห้วยหลวง ป่าสักชลสิทธิ์ ขุนด่านปราการชล คลองสิียด และนฤปดินทรจินดา)

อ่างเก็บน้ำขนาดใหญ่ที่ปริมาณน้ำที่ใช้การได้อยู่ในเกณฑ์น้อยกว่าร้อยละ 30 ของความจุอ่างฯ  
จำนวน 11 อ่าง (ภูมิพล สิริกิติ์ แควน้อยบำรุงแดน ห้วยหลวง อุบลรัตน์ สิรินคร ป่าสักชลสิทธิ์ วชิราลงกรณ  
ขุนด่านปราการชล คลองสิียด และนฤปดินทรจินดา)

## 7. สถิติอุบัติเหตุทางถนน วันที่ 18 ก.ค. 65 (ข้อมูลจากบริษัทกลางคุ้มครองผู้ประสบภัยจากรถจำกัด ยังไม่รวมข้อมูล สตช. และ สธ.)

| ช่วงเวลา               | ผู้เสียชีวิต | ผู้บาดเจ็บ | รวม     |
|------------------------|--------------|------------|---------|
| 17 ก.ค. 65             | 23           | 2,214      | 2,237   |
| 1 ก.ค. - 17 ก.ค. 65    | 678          | 44,966     | 45,644  |
| 1 ม.ค. 65 - 17 ก.ค. 65 | 8,011        | 484,582    | 492,593 |

จึงเรียนมาเพื่อโปรดทราบ

.....

นายบุญธรรม เลิศสุขีเกษม  
อธิบดีกรมป้องกันและบรรเทาสาธารณภัย  
ผู้อำนวยการกลาง