



## รายงานสถานการณ์สาธารณภัย

### กรมป้องกันและบรรเทาสาธารณภัย กระทรวงมหาดไทย

ศูนย์อำนวยการบรรเทาสาธารณภัย (ส่วนปฏิบัติการ) [www.nirapai.com](http://www.nirapai.com)

โทรสาร 0-2241-7450-6 สายด่วนนิรภัย 1784 Line @1784DDPM



ที่ของข่าว 407/2565

วันที่ 16 กรกฎาคม 2565

(เวลา 06.00 น.)

กรมป้องกันและบรรเทาสาธารณภัยขอรายงานสถานการณ์สาธารณภัยประจำวัน ดังนี้

#### 1. สถานการณ์สาธารณภัย

##### 1.1 อุทกภัย

สถานการณ์จากมรสุมตะวันตกเฉียงใต้กำลังแรงพัดปกคลุมทะเลอันดามัน ประเทศไทย และอ่าวไทย ประกอบกับร่องมรสุมจะเลื่อนลงมาพาดผ่านภาคเหนือ ภาคตะวันออกเฉียงเหนือตอนบน เข้าสู่หย่อมความกดอากาศต่ำกำลังแรงบริเวณทะเลจีนใต้ตอนบน ทำให้ประเทศไทยจะมีฝนเพิ่มขึ้น โดยมีฝนตกหนักถึงหนักมากบางแห่งบริเวณภาคเหนือ ภาคตะวันออกเฉียงเหนือ ภาคกลาง ภาคตะวันออก และภาคใต้ ระหว่างวันที่ 9 - 16 ก.ค. 2565 ส่งผลให้เกิดสถานการณ์ในพื้นที่ **14 จ.** (ลำปาง พิชณุโลก เพชรบูรณ์ อุบลราชธานี อำนาจเจริญ สุรินทร์ ขอนแก่น ชัยภูมิ นครราชสีมา บุรีรัมย์ มุกดาหาร ตราด จันทบุรี ระนอง) **23 อ. 45 ต. 120 ม.** ประชาชนได้รับผลกระทบ 151 คราวเรือน มีผู้เสียชีวิต 1 ราย **ปัจจุบันยังคงมีสถานการณ์ 3 จ.** (เพชรบูรณ์ อุบลราชธานี อำนาจเจริญ) **5 อ. 6 ต. 8 ม. บ้านเรือนประชาชนได้รับผลกระทบ 42 คราวเรือน ดังนี้**

1) **จ.เพชรบูรณ์** วันที่ 13-14 ก.ค. 65 เกิดฝนตกหนักส่งผลให้เกิดอุทกภัยในพื้นที่ 3 ชุมชน ในเขตเทศบาลเมืองหล่มสัก ต.ห้วยไร่ ต.สักหลง ต.วัดป่า เทศบาลतालเดี่ยว ต.तालเดี่ยว **อ.หล่มสัก** ต.ตาดกลอย **อ.หล่มเก่า** ต.วังโบสถ์ **อ.หนองไผ่** เบื้องต้นประชาชนได้รับผลกระทบ 42 คราวเรือน ไม่มีผู้บาดเจ็บและเสียชีวิต โดย สนง.ปภ.จ. อําเภอ อปท. อปพร. อาสาสมัคร จิตอาสา มูลนิธิ และหน่วยงานที่เกี่ยวข้องเข้าสำรวจความเสียหายและให้การช่วยเหลือในเบื้องต้นแล้ว **ปัจจุบันระดับน้ำทรงตัว อยู่ระหว่างการเฝ้าระวังและติดตามสถานการณ์**



2) จ.อุบลราชธานี วันที่ 15 ก.ค. 65 เกิดฝนตกหนักทำให้น้ำท่วมถนนในเขตเทศบาลนคร อ.เมืองฯ น้ำท่วมขังพื้นผิวการจราจรหลายเส้นทาง ความเสียหายอยู่ระหว่างสำรวจ ไม่มีผู้บาดเจ็บและเสียชีวิต โดย สนง.ปภ.จ. อำเภอ อปท. อปพร. อาสาสมัคร จิตอาสา มูลนิธิ และหน่วยงานที่เกี่ยวข้องเข้าสำรวจความเสียหายและให้การช่วยเหลือในเบื้องต้นแล้ว ปัจจุบันสถานการณ์คลี่คลายแล้ว



3) จ.อำนาจเจริญ วันที่ 15 ก.ค. 65 เกิดฝนตกหนักทำให้น้ำท่วมถนนใน อ.เมืองฯ ความเสียหายอยู่ระหว่างสำรวจ ไม่มีผู้บาดเจ็บและเสียชีวิต โดย สนง.ปภ.จ. อำเภอ อปท. อปพร. อาสาสมัคร จิตอาสา มูลนิธิ และหน่วยงานที่เกี่ยวข้องเข้าสำรวจความเสียหายและให้การช่วยเหลือในเบื้องต้นแล้ว ปัจจุบันสถานการณ์คลี่คลายแล้ว



## 1.2 ดินสไลด์

จ.น่าน วันที่ 14 ก.ค. 65 เวลา 01.00 น. เกิดเหตุดินสไลด์ในพื้นที่ ม. 3,4 ต.สกาด อ.ปัว ส่งผลให้บ้านเรือนประชาชนได้รับความเสียหาย 7 หลัง และโรงเรียน 1 แห่ง ไม่มีผู้บาดเจ็บและเสียชีวิต โดย สนง.ปภ.จ. อำเภอ อปท. อปพร. อาสาสมัคร จิตอาสา มูลนิธิ และหน่วยงานที่เกี่ยวข้องเข้าสำรวจความเสียหายและให้การช่วยเหลือแล้ว



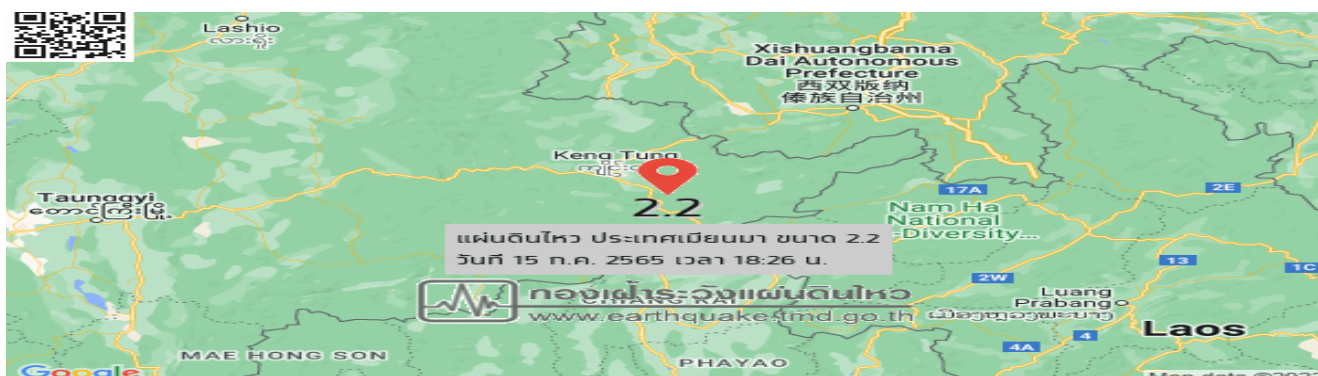
### 1.3 อุบัติเหตุ

จ.ชุมพร วันที่ 15 ก.ค.65 เวลา 22.08 น. เกิดอุบัติเหตุรถบรรทุกชนกับรถกระบะ ถนนสายเอเชีย 41 บริเวณปากทางเข้าวัดถ้ำรับร้อ ต.ท่าข้าม อ.ท่าแซะ ส่งผลให้มีผู้เสียชีวิต 4 ราย (ชาย 3 ราย หญิง 1 ราย) และมีผู้ได้รับบาดเจ็บ 9 ราย (ชาย 7 ราย หญิง 2 ราย) โดย สนง.ปภ.จ. จนท.ตร. หน่วยบริการการแพทย์ฉุกเฉิน อปท. จิตอาสา อส. อปพร. อาสาสมัคร มูลนิธิ เข้าให้การช่วยเหลือนำผู้บาดเจ็บส่ง รพ.ท่าแซะ รพ.ธนบุรีชุมพร รพ.วิรัชศิลป์ รพ.ปากน้ำชุมพร สาเหตุอยู่ระหว่างการสอบสวนของเจ้าหน้าที่



### 1.4 แผ่นดินไหว

ประเทศเมียนมา วันที่ 15 ก.ค. 65 เวลา 18.26 น. เกิดแผ่นดินไหว ขนาด 2.2 ความลึก 1 กิโลเมตร ที่ละติจูด 21.055 องศาเหนือ ลองจิจูด 99.876 องศาตะวันออก ทางทิศตะวันตกเฉียงเหนือของ อ.แม่สาย จ.เชียงราย ประมาณ 69 กิโลเมตร ไม่ส่งผลกระทบต่อประเทศไทย

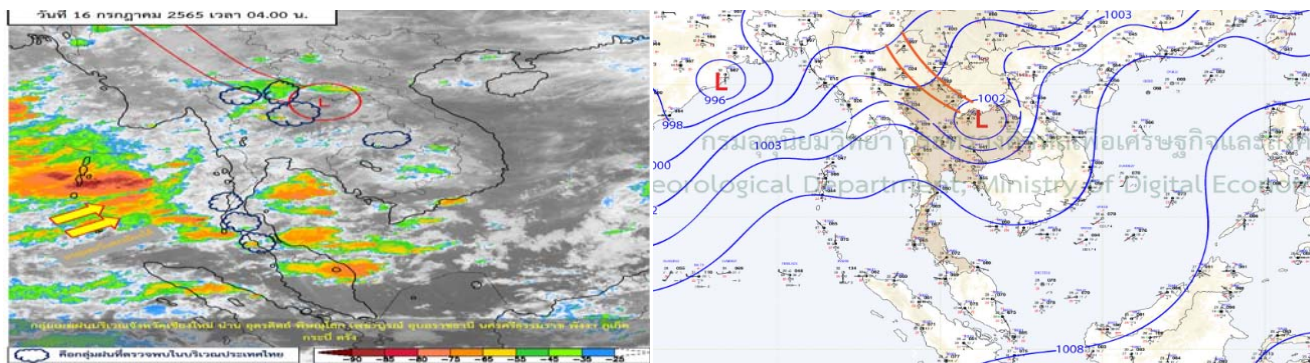


## 2. การคาดการณ์ลักษณะอากาศ

พยากรณ์อากาศกรมอุตุนิยมวิทยา ประจำวันที่ 16 ก.ค. 65 เวลา 05.00 น.

พยากรณ์อากาศ 24 ชั่วโมงข้างหน้า มรสุมตะวันตกเฉียงใต้กำลังปานกลางพัดปกคลุมทะเลอันดามัน ประเทศไทย และอ่าวไทย ลักษณะเช่นนี้ทำให้ประเทศไทยมีฝนลดลง แร่ยังคงมีฝนตกหนักบางแห่งบริเวณภาคกลาง ภาคตะวันออก และภาคใต้ฝั่งตะวันตก ขอให้ประชาชนที่อาศัยอยู่ในบริเวณดังกล่าว โดยเฉพาะที่ลาดเชิงเขา ใกล้ทางน้ำไหลผ่านและพื้นที่ลุ่ม ระวังอันตรายจากฝนตกหนักและฝนที่ตกสะสมซึ่งอาจทำให้เกิดน้ำท่วมฉับพลัน และน้ำป่าไหลหลากไว้ด้วย

สำหรับคลื่นลมบริเวณทะเลอันดามันและอ่าวไทยตอนบนมีกำลังปานกลาง โดยทะเลอันดามันและอ่าวไทยตอนบนมีคลื่นสูงประมาณ 2 เมตร บริเวณที่มีฝนฟ้าคะนองคลื่นสูงมากกว่า 2 เมตร ส่วนอ่าวไทยตอนล่าง ทะเลมีคลื่นสูง 1-2 เมตร ห่างฝั่งคลื่นสูงมากกว่า 2 เมตร ขอให้ชาวเรือในบริเวณดังกล่าวเดินเรือด้วยความระมัดระวังและหลีกเลี่ยงการเดินเรือบริเวณที่มีฝนฟ้าคะนอง



### 3. ข้อมูลปริมาณฝนสูงสุดรายภาค เวลา 01.00 น. วันที่ 15 ก.ค. 65 ถึง เวลา 01.00 น. วันที่ 16 ก.ค. 65 (ข้อมูลกรมอุตุนิยมวิทยา)

ภาค	จังหวัด	สถานีวัด	อำเภอ/เขต	ปริมาณฝน
เหนือ	น่าน	-	ทุ่งช้าง	32.1 มม.
ตะวันออกเฉียงเหนือ	อุบลราชธานี	-	เมืองฯ	46.9 มม.
กลาง	-	-	-	-
ตะวันออก	จันทบุรี	-	เมืองฯ	25.2 มม.
ใต้ฝั่งตะวันออก	นครศรีธรรมราช	-	ฉวาง	21.3 มม.
ใต้ฝั่งตะวันตก	พังงา	-	ตะกั่วป่า	55.0 มม.
กรุงเทพฯและปริมณฑล	ปทุมธานี	-	คลองหลวง	3.0 มม.
เกณฑ์ปริมาณน้ำฝน	0.1-10 มม. = ฝนเล็กน้อย	10.1-35.0 มม. = ฝนปานกลาง	35.1-90.0 มม. = ฝนหนัก	มากกว่า 90.0 มม. = ฝนหนักมาก

### 4. ข้อมูลอุณหภูมิรายภาค (กรมอุตุนิยมวิทยา ณ วันที่ 16 ก.ค. 65)

ภาค	อุณหภูมิต่ำสุด (°C)	จังหวัด	อุณหภูมิสูงสุด (°C)	จังหวัด
เหนือ	21.7	ตาก	35.5	น่าน ตาก
ตะวันออกเฉียงเหนือ	22.5	นครราชสีมา	34.5	นครราชสีมา
กลาง	21.8	สุพรรณบุรี	35.7	พระนครศรีอยุธยา
ตะวันออก	23.5	ฉะเชิงเทรา	34.5	ปราจีนบุรี สระแก้ว
ใต้	23.9	นราธิวาส	34.7	สงขลา
กรุงเทพมหานคร/ปริมณฑล	23.7	สมุทรปราการ	35.5	ปทุมธานี

\*\*\* อุณหภูมิยอดดอยต่ำสุด 12.0 องศาเซลเซียส (ยอดดอยอินทนนท์ อ.จอมทอง จ.เชียงใหม่)

### 5. ข้อสั่งการรัฐมนตรีว่าการกระทรวงมหาดไทย/ผู้บัญชาการป้องกันและบรรเทาสาธารณภัยแห่งชาติ

รัฐมนตรีว่าการกระทรวงมหาดไทยในฐานะผู้บัญชาการป้องกันและบรรเทาสาธารณภัยแห่งชาติ ได้มีข้อสั่งการเมื่อวันที่ 6 พ.ค. 65 สั่งการให้กองอำนวยการป้องกันและบรรเทาสาธารณภัยจังหวัดเตรียมพร้อมรับสถานการณ์อุทกภัยในช่วงฤดูฝน ปี 2565 ดังนี้

ด้วยกรมอุตุนิยมวิทยาได้คาดการณ์ลักษณะอากาศช่วงฤดูฝนของประเทศไทย ปี 2565 ว่าฤดูฝนของประเทศไทยปีนี้ จะเริ่มต้นประมาณกลางเดือนพฤษภาคม และจะสิ้นสุดประมาณกลางเดือนตุลาคม โดยในช่วงเดือนสิงหาคมและกันยายน จะเป็นช่วงที่มีฝนตกชุกหนาแน่น และมีโอกาสสูงที่จะมีพายุหมุนเขตร้อนเคลื่อนผ่านประเทศไทยบริเวณภาคตะวันออกเฉียงเหนือ และภาคเหนือ ซึ่งจะส่งผลให้มีฝนตกหนักถึงหนักมากอาจก่อให้เกิดสภาวะน้ำท่วมฉับพลัน น้ำป่าไหลหลาก รวมทั้งน้ำล้นตลิ่งได้ในบางพื้นที่

เพื่อให้การเตรียมรับสถานการณ์อุทกภัยในช่วงฤดูฝนปี 2565 เป็นไปอย่างมีประสิทธิภาพจึงให้กองอำนวยการป้องกันและบรรเทาสาธารณภัยจังหวัดดำเนินการ ดังนี้

## 1. การเตรียมความพร้อม

1.1 การเฝ้าระวังและติดตามสถานการณ์อุทกภัย ให้จัดตั้งคณะทำงานติดตามสถานการณ์ โดยมีหน่วยงานที่เกี่ยวข้องตามแผนเผชิญเหตุอุทกภัย ทำหน้าที่ติดตาม วิเคราะห์ข้อมูลสภาพอากาศ สถานการณ์น้ำ และประเมินสถานการณ์ที่อาจส่งผลให้เกิดสาธารณภัยในช่วงฤดูฝน เสนอต่อผู้อำนวยการจังหวัดในการเตรียมการเผชิญเหตุได้อย่างเหมาะสมกับสถานการณ์และสภาพพื้นที่

1.2 การจัดทำแผนเผชิญเหตุอุทกภัย ให้ทบทวนและปรับปรุงแผนเผชิญเหตุอุทกภัยของจังหวัด โดยให้ความสำคัญกับการจัดทำรายละเอียดในประเด็นสำคัญ อาทิ ข้อมูลพื้นที่เสี่ยงอุทกภัยดินถล่มในระดับหมู่บ้าน/ชุมชน รายการเครื่องมือ วัสดุ อุปกรณ์ เครื่องจักรกลสาธารณภัยของหน่วยงานต่างๆ การกำหนดจุด/พื้นที่ปลอดภัยประจำหมู่บ้าน/ชุมชน แผนรองรับการอพยพประชาชน และสถานที่จัดตั้งศูนย์พักพิงชั่วคราว การกำหนดบทบาทภารกิจหน่วยงานให้เหมาะสมกับโครงสร้างศูนย์บัญชาการเหตุการณ์จังหวัด ตามระบบบัญชาการเหตุการณ์ ช่องทางการสื่อสาร พื้นที่รับผิดชอบ และกำหนดตัวบุคคลหรือหน่วยงานที่เหมาะสมรับผิดชอบภารกิจให้ชัดเจน พร้อมทั้งกำหนดให้มีการซักซ้อมแนวทางการปฏิบัติตามแผนเผชิญเหตุอุทกภัยร่วมกับหน่วยงานที่เกี่ยวข้อง เพื่อสร้างความเข้าใจถึงกลไกการปฏิบัติงานร่วมกัน เมื่อเกิดสถานการณ์อุทกภัย

1.3 การระบายน้ำและการเพิ่มพื้นที่รองรับน้ำ ให้มอบหมายกองอำนาจการป้องกันและบรรเทาสาธารณภัย ในแต่ละระดับ วางแผนการติดตั้งเครื่องจักรกลสาธารณภัยในพื้นที่เสี่ยงอุทกภัยไว้เป็นการล่วงหน้าอย่างเป็นระบบ โดยเฉพาะพื้นที่เสี่ยงในเขตชุมชน พื้นที่สำคัญทางเศรษฐกิจ และเส้นทางคมนาคมที่มักเกิดอุทกภัยเป็นประจำ ให้เร่งทำการขุดลอกท่อระบายน้ำ คูคลอง ทำความสะอาดร่องน้ำ สำหรับคู คลอง แห่ลงน้ำต่างๆ ให้กำจัดวัชพืชขยะ สิ่งกีดขวางทางน้ำ เพื่อใช้รองรับน้ำฝน รวมถึงน้ำจากท่อระบายน้ำได้อย่างเต็มประสิทธิภาพ พร้อมทั้งให้วางแผนการลำเลียงน้ำที่มีการระบายในช่วงน้ำมากไปยังพื้นที่รองรับน้ำต่างๆ ที่มีน้ำน้อย อาทิ การเปิดทางน้ำการสูบน้ำไปยังแหล่งน้ำสาธารณะ เป็นต้น เพื่อกักเก็บน้ำไว้ใช้กรณีเกิดสถานการณ์ฝนทิ้งช่วง

1.4 การตรวจสอบความมั่นคงแข็งแรงสถานที่ใช้กักเก็บน้ำกั้นน้ำ อาทิ อ่างเก็บน้ำ พังกั้นน้ำ ให้มอบหมายหน่วยงานรับผิดชอบทำการสำรวจ ตรวจสอบ และปรับปรุงให้เกิดความมั่นคงแข็งแรง ตามหลักวิศวกรรมเพื่อรองรับกรณีฝนตกหนัก หรือน้ำไหลเข้า/ผ่านในปริมาณมาก รวมทั้งสร้างความมั่นใจให้กับประชาชนในพื้นที่

1.5 การแจ้งเตือนภัย เมื่อมีแนวโน้มการเกิดสถานการณ์อุทกภัย วาตภัย และดินถล่มให้แจ้งเตือนไปยังกองอำนาจการป้องกันและบรรเทาสาธารณภัยในแต่ละระดับ เพื่อเตรียมการให้ความช่วยเหลือตามแผนเผชิญเหตุอุทกภัย และให้แจ้งเตือนประชาชนทราบถึงสถานการณ์ในช่องทางต่างๆ เพื่อสร้างการรับรู้ถึงแนวทางการปฏิบัติตนให้เกิดความปลอดภัย ช่องทางการแจ้งข้อมูล และการขอรับความช่วยเหลือจากภาครัฐ

## 2. การเผชิญเหตุ

เมื่อเกิดหรือคาดว่าจะเกิดสถานการณ์อุทกภัย วาตภัย และดินถล่ม ให้ดำเนินการตามแนวทาง ดังนี้

2.1 จัดตั้งศูนย์บัญชาการเหตุการณ์จังหวัด อำเภอ และศูนย์ปฏิบัติการฉุกเฉินท้องถิ่นเพื่อเป็นศูนย์ควบคุมสั่งการ และอำนาจการหลักในการระดมสรรพกำลังตลอดจนการประสานการปฏิบัติระหว่างหน่วยงานต่างๆ ทั้งฝ่ายพลเรือน หน่วยทหาร องค์กรปกครองส่วนท้องถิ่น และองค์กรสาธารณกุศล

2.2 พื้นที่ที่เมื่อฝนตกหนัก มักเกิดน้ำท่วมขังสร้างความเสียหายต่อทรัพย์สินของประชาชน ให้มอบหมายฝ่ายปกครอง กำหนด ผู้ใหญ่บ้าน ผู้นำชุมชน อาสาสมัครป้องกันภัยฝ่ายพลเรือน ตลอดจนเชิญชวน ประชาชนจิตอาสา ร่วมเฝ้าระวัง และร่วมกันกำจัดสิ่งกีดขวางทางน้ำ พร้อมทั้งบูรณาการหน่วยงานฝ่ายพลเรือน หน่วยทหาร ตลอดจนภาคเอกชน ในการใช้เครื่องจักรกลสาธารณภัยเปิดทางน้ำ หรือสูบน้ำระบายออกจากพื้นที่

2.3 จัดชุดปฏิบัติการให้ความช่วยเหลือประชาชนแต่ละด้านให้ครอบคลุม อาทิ ด้านการดำรงชีพ ให้จัดตั้งโรงครัวพระราชทาน การให้ความช่วยเหลือด้านอาหาร น้ำดื่ม การรักษาพยาบาล แก่ประชาชนที่ประสบภัย ตามวงรอบอย่างต่อเนื่อง ด้านที่อยู่อาศัยให้บูรณาการหน่วยงาน ทั้งฝ่ายพลเรือน หน่วยทหาร อาสาสมัคร ประชาชนจิตอาสาและองค์กรปกครองส่วนท้องถิ่น เพื่อเร่งซ่อมแซมบ้านเรือนประชาชนโดยเร็ว และกรณีเส้นทางคมนาคมมีน้ำท่วมขังหรือได้รับความเสียหายจากอุทกภัย ให้จัดทำป้ายแจ้งเตือน จัดเจ้าหน้าที่อำนวยความสะดวก แนะนำเส้นทางเลี่ยงที่ปลอดภัย รวมทั้งจัดยานพาหนะที่เหมาะสม อาทิ เรือ รถยกสูง เพื่อให้ความช่วยเหลือประชาชน พร้อมทั้งเร่งซ่อมแซมเส้นทางที่ชำรุด/ถูกตัดขาด เพื่อให้ประชาชนสามารถกลับมาใช้ชีวิตได้ตามปกติโดยเร็ว

2.4 การรายงานสถานการณ์อุทกภัย ให้รายงานให้กระทรวงมหาดไทยทราบผ่านกองอำนวยการป้องกัน และบรรเทาสาธารณภัยกลางตามช่องทางที่กำหนดอย่างต่อเนื่อง และเนื่องจากปัจจุบันยังคงมีสถานการณ์การแพร่ระบาดของโรคติดเชื้อไวรัสโคโรนา 2019 (COVID-19) จึงขอให้ความสำคัญกับการดำเนินการตามมาตรการป้องกันโรคของกระทรวงสาธารณสุขด้วย

## 6. สภาพน้ำในอ่างเก็บน้ำ (ข้อมูลกรมชลประทาน วันที่ 15 ก.ค. 65)

### ตารางสภาพน้ำในอ่างเก็บน้ำขนาดใหญ่ จำนวน 35 อ่าง

อ่างเก็บน้ำ	ความจุที่ รณก. (ล้าน ม <sup>3</sup> )	ปริมาณน้ำในอ่างฯ		ปริมาณน้ำใช้การได้		ปริมาณน้ำไหลลงอ่างฯ		ปริมาณน้ำระบาย		ปริมาณน้ำ รับได้อีก (ล้าน ม <sup>3</sup> )
		ปริมาตร (ล้าน ม <sup>3</sup> )	% น้ำเก็บ กัก	ปริมาตร (ล้าน ม <sup>3</sup> )	% น้ำ ใช้การ	วันนี้ (ล้าน ม <sup>3</sup> )	เมื่อวาน (ล้าน ม <sup>3</sup> )	วันนี้ (ล้าน ม <sup>3</sup> )	เมื่อวาน (ล้าน ม <sup>3</sup> )	
1. ภูมิพล (ตก)	13,462	5,513	41	1,713	18	15.03	14.88	13.00	13.00	7,949
2. สิริกิติ์(อต)	9,510	3,689	39	839	13	27.69	27.63	12.01	12.01	5,821
3. แม่จัดสมบูรณ์ชล(ขม)	265	137	52	124	49	1.31	0.91	0.31	0.31	128
4. แม่กวางอุดมธารา(ขม)	263	95	36	81	33	1.06	0.90	0.66	0.65	168
5. กิวลม(ลป)	106	68	64	64	62	2.57	1.14	1.59	1.54	38
6. กิวคองมา(ลป)	170	150	88	144	88	5.60	2.45	1.43	0.57	20
7. แควน้อยบำรุงแดน(พล)	939	256	27	213	23	6.59	3.95	2.59	2.95	683
8. แม่มอก(ลป)	110	48	43	32	34	0.67	0.58	0.67	0.67	62
9. ห้วยหลวง(อต)	136	39	29	33	25	0.25	0.32	0.11	0.11	97
10. น้ำอูน(สน)	520	267	51	222	47	4.73	5.39	0.08	0.08	253
11. น้ำพุง(สน)	165	46	28	38	24	0.57	0.57	0.58	0.58	119
12. จุฬารัตน์(ขย)	164	71	44	34	27	1.68	0.07	0.13	0.53	93
13. อุบลรัตน์(ขก)	2,431	851	35	270	15	18.10	25.65	5.10	5.01	1,580
14. ลำปาว(กส)	1,980	818	41	718	38	25.55	14.66	3.39	3.48	1,162
15. ลำตะคอง(นม)	314	164	52	141	48	0.34	0.27	1.56	1.56	150
16. ลำพระเพลิง(นม)	155	95	61	93	61	0.00	0.00	0.25	0.25	60
17. มูลบย(นม)	141	87	62	80	60	0.11	0.05	0.20	0.09	54
18. ลำแพระ(นม)	275	181	66	174	65	0.37	0.16	0.27	0.27	94
19. ลำน้ำรอง(บร)	121	93	77	90	76	0.58	0.25	0.20	0.20	28
20. สิรินคร(อบ)	1,966	1,111	56	279	25	8.81	34.71	0.00	0.00	855

อ่างเก็บน้ำ	ความจุที่ รณก. (ล้าน ม <sup>3</sup> )	ปริมาณน้ำในอ่างฯ		ปริมาณน้ำใช้การได้		ปริมาณน้ำไหลอ่างฯ		ปริมาณน้ำระบาย		ปริมาณน้ำ รับได้อีก (ล้าน ม <sup>3</sup> )
		ปริมาตร (ล้าน ม <sup>3</sup> )	% น้ำเก็บ กัก	ปริมาตร (ล้าน ม <sup>3</sup> )	% น้ำ ใช้การ	วันนี้ (ล้าน ม <sup>3</sup> )	เมื่อวาน (ล้าน ม <sup>3</sup> )	วันนี้ (ล้าน ม <sup>3</sup> )	เมื่อวาน (ล้าน ม <sup>3</sup> )	
21. ป่าสักชลสิทธิ์(ลบ)	960	175	18	172	18	5.94	6.93	3.06	3.90	785
22. ทับเสลา(อน)	160	77	48	60	42	0.00	0.00	1.19	1.05	83
23. กระเสียว(สพ)	299	183	61	143	55	0.00	0.00	0.01	0.01	116
24. ศรีนครินทร์(กจ)	17,745	13,845	78	3,580	48	20.21	11.17	20.08	20.00	3,900
25. วชิราลงกรณ์(กจ)	8,860	4,688	53	1,676	29	55.15	44.44	14.99	14.97	4,172
26. ขุนด่านปราการชล (นย)	224	49	22	44	20	0.46	0.68	0.27	0.22	175
27. คลองสีเฒ่า(ฉช)	420	109	26	79	20	0.69	0.69	0.14	0.14	311
28. บางพระ(ชบ)	117	77	66	65	62	0.27	0.27	0.27	0.27	40
29. ทนงปลาไหล(รย)	164	117	72	104	69	0.26	1.04	0.22	0.22	47
30. ประแสร์(รย)	295	190	64	170	62	1.14	2.55	1.00	1.00	105
31. นฤปดินทรจินดา(ปจ)	295	80	27	61	22	0.67	0.31	0.00	0.00	215
32. แก่งกระจาน(พบ)	710	363	51	298	46	4.28	4.51	1.30	1.30	347
33. ปราณบุรี(ปช)	391	225	57	207	55	4.63	3.52	2.19	1.32	166
34. รัชชประภา(สฎ)	5,639	3,332	59	1,981	46	30.51	49.92	0.01	0.10	2,307
35. บางยาง(ยล)	1,454	1,013	70	737	63	4.09	5.31	12.04	11.95	441
รวมทั้งประเทศ	70,926	38,302	54	14,761	31	249.91	265.87	100.86	100.28	32,624
หมายเหตุ	ปริมาณน้ำที่มากกว่า ร้อยละ 80	ปริมาณน้ำที่น้อยกว่าหรือเท่ากับ ร้อยละ 30		ปริมาณน้ำที่ใช้การได้ น้อยกว่าร้อยละ 30		% น้ำเก็บกัก / ปริมาณน้ำไหลเข้าอ่างฯ / ปริมาณ น้ำระบาย สูงสุด				

อ่างเก็บน้ำขนาดใหญ่ที่ปริมาณน้ำเก็บกักอยู่ในเกณฑ์มากกว่าร้อยละ 80 ขึ้นไป จำนวน 1 อ่าง (กiewคหมา)

อ่างเก็บน้ำขนาดใหญ่ที่ปริมาณน้ำน้อยกว่าหรือเท่ากับ ร้อยละ 30 ของความจุอ่างฯ จำนวน 7 อ่าง  
(แควน้อยบำรุงแดน ห้วยหลวง น้ำพุป่าสักชลสิทธิ์ ขุนด่านปราการชล คลองสีเฒ่า และนฤปดินทรจินดา)

อ่างเก็บน้ำขนาดใหญ่ที่ปริมาณน้ำที่ใช้การได้อยู่ในเกณฑ์น้อยกว่าร้อยละ 30 ของความจุอ่างฯ  
จำนวน 13 อ่าง (ภูมิพล สิริกิติ์ แควน้อยบำรุงแดน ห้วยหลวง น้ำพุ จุฬารัตน์ อุลรัตน์ สิรินคร ป่าสักชลสิทธิ์  
วชิราลงกรณ์ ขุนด่านปราการชล คลองสีเฒ่า และนฤปดินทรจินดา)

7. สถิติอุบัติเหตุทางถนน วันที่ 16 ก.ค. 65 (ข้อมูลจากบริษัทกลางคุ้มครองผู้ประสบภัยจากรถจำกัด ยังไม่รวมข้อมูล สตช. และ สธ.)

ช่วงเวลา	ผู้เสียชีวิต	ผู้บาดเจ็บ	รวม
15 ก.ค. 65	38	2,003	2,041
1 ก.ค. - 15 ก.ค. 65	626	40,680	41,306
1 ม.ค. 65 - 15 ก.ค. 65	7,959	480,143	488,102

จึงเรียนมาเพื่อโปรดทราบ

นายบุญธรรม เลิศสุขีเกษม

อธิบดีกรมป้องกันและบรรเทาสาธารณภัย

ผู้อำนวยการกลาง