



## รายงานสถานการณ์สาธารณภัย

### กรมป้องกันและบรรเทาสาธารณภัย กระทรวงมหาดไทย

ศูนย์อำนวยการบรรเทาสาธารณภัย (ส่วนปฏิบัติการ) [www.nirapai.com](http://www.nirapai.com)

โทรสาร 0-2241-7450-6 สายด่วนนิรภัย 1784 Line @1784DDPM



ที่ของข่าว 405/2565

วันที่ 15 กรกฎาคม 2565

(เวลา 06.00 น.)

กรมป้องกันและบรรเทาสาธารณภัยขอรายงานสถานการณ์สาธารณภัยประจำวัน ดังนี้

#### 1. สถานการณ์สาธารณภัย

สถานการณ์จากมรสุมตะวันตกเฉียงใต้กำลังแรงพัดปกคลุมทะเลอันดามัน ประเทศไทย และอ่าวไทย ประกอบกับร่องมรสุมจะเลื่อนลงมาพาดผ่านภาคเหนือ ภาคตะวันออกเฉียงเหนือตอนบน เข้าสู่หย่อมความกดอากาศต่ำกำลังแรงบริเวณทะเลจีนใต้ตอนบน ทำให้ประเทศไทยจะมีฝนเพิ่มขึ้น โดยมีฝนตกหนักถึงหนักมากบางแห่งบริเวณภาคเหนือ ภาคตะวันออกเฉียงเหนือ ภาคกลาง ภาคตะวันออก และภาคใต้ ระหว่างวันที่ 9 - 15 ก.ค. 2565 ส่งผลให้มีสถานการณ์ในพื้นที่ ดังนี้

1.1 อุทกภัย มีสถานการณ์ในพื้นที่ 11 จ. (ลำปาง พิชณุโลก เพชรบูรณ์ สุรินทร์ ขอนแก่น ชัยภูมิ นครราชสีมา บุรีรัมย์ มุกดาหาร จันทบุรี ระนอง) 20 อ. 42 ต. 115 ม. ประชาชนได้รับผลกระทบ 56 ครัวเรือน มีผู้เสียชีวิต 1 ราย ดังนี้

จังหวัด	วันเกิดเหตุ	ผลกระทบ			รายชื่ออำเภอ	ความเสียหาย			สถานการณ์ปัจจุบัน
		อำเภอ	ตำบล	หมู่บ้าน		หลัง	เสียชีวิต	บาดเจ็บ	
ภาคเหนือ รวม 3 จังหวัด 8 อ. 22 ต. 81 ม. ประชาชนได้รับผลกระทบ 42 ครัวเรือน									
1. ลำปาง	14 ก.ค. 65	1	2	9	เมืองฯ	-	-	-	ปัจจุบันสถานการณ์คลี่คลายแล้ว
2. พิชณุโลก	10,14 ก.ค. 65	2	9	44	ชาติตระการ นครไทย	-	-	-	ปัจจุบันสถานการณ์คลี่คลายแล้ว
3. เพชรบูรณ์	12,13,14 ก.ค. 65	5	11	28	หล่มเก่า เมืองฯ หล่มสัก หนองไผ่ ชนแดน	42	-	-	ปัจจุบันสถานการณ์ระดับน้ำทรงตัวอยู่ระหว่างเฝ้าระวังและติดตามสถานการณ์
ภาคตะวันออกเฉียงเหนือ รวม 6 จังหวัด 9 อ. 16 ต. 27 ม. ประชาชนได้รับผลกระทบ 14 ครัวเรือน มีผู้เสียชีวิต 1 ราย									
4. สุรินทร์	14 ก.ค. 65	1	1	2	ปราสาท	-	-	-	ปัจจุบันสถานการณ์คลี่คลายแล้ว
5. ขอนแก่น	9,13 ก.ค. 65	2	2	2	เมืองฯ ชุมแพ	-	-	-	ปัจจุบันสถานการณ์คลี่คลายแล้ว

จังหวัด	วันเกิดเหตุ	ผลกระทบ			รายชื่ออำเภอ	ความเสียหาย			สถานการณ์ ปัจจุบัน
		อำเภอ	ตำบล	หมู่บ้าน		หลัง	เสียชีวิต	บาดเจ็บ	
6. ชัยภูมิ	11,13 ก.ค. 65	2	2	2	เมืองฯ แก้งคร้อ	-	-	-	ปัจจุบันสถานการณ์ คลี่คลายแล้ว
7. นครราชสีมา	9,13 ก.ค. 65	2	8	11	บัวใหญ่ พิมาย	9	1	-	ปัจจุบันสถานการณ์ คลี่คลายแล้ว
8. บุรีรัมย์	11 ก.ค. 65	1	2	9	บ้านด่าน	4	-	-	ปัจจุบันสถานการณ์ คลี่คลายแล้ว
9. Mukdahan	13 ก.ค. 65	1	1	1	ห้วยใหญ่	1	-	-	ปัจจุบันสถานการณ์ คลี่คลายแล้ว
ภาคตะวันออกเฉียงเหนือ รวม 1 จังหวัด 2 อ. 2 ต. 2 ม. บ้านเรือนประชาชนได้รับความเสียหาย - หลัง									
10. จันทบุรี	9 ก.ค. 65	1	2	2	แก้งหางแมว	-	-	-	ปัจจุบันสถานการณ์ คลี่คลายแล้ว
ภาคใต้ รวม 1 จังหวัด 2 อ. 2 ต. 5 ม. บ้านเรือนประชาชนได้รับความเสียหาย - หลัง									
11. ระนอง	10 ก.ค. 65	2	2	5	ละอุ่น กระบุรี	-	-	-	ปัจจุบันสถานการณ์ คลี่คลายแล้ว

1) จ.ลำปาง วันที่ 14 ก.ค. 65 เวลา 16.00 น. เกิดฝนตกหนักส่งผลให้น้ำหลากเข้าท่วมพื้นที่ ต.บ้านอ้อม ต.บ้านเป้า อ.เมืองฯ อยู่ระหว่างสำรวจความเสียหาย ไม่มีผู้บาดเจ็บและเสียชีวิต โดย สนง.ปภ.จ. อำเภอ อปท. อปพร. อาสาสมัคร จิตอาสา มูลนิธิ และหน่วยงานที่เกี่ยวข้องเข้าสำรวจความเสียหายและให้การช่วยเหลือในเบื้องต้น ปัจจุบันสถานการณ์คลี่คลายแล้ว



2) จ.เพชรบูรณ์ วันที่ 13-14 ก.ค. 65 ฝนตกหนักส่งผลให้เกิดอุทกภัยในพื้นที่ ต.ตาดกลอย อ.หล่มเก่า ต.วังโบสถ์ อ.หนองไผ่ ต.ห้วยไร่ ต.สักหลง ต.วัดป่า ต.ตาลเดี่ยว อ.หล่มสัก เบื้องต้นประชาชนได้รับผลกระทบ 42 ครัวเรือน ไม่มีผู้บาดเจ็บและเสียชีวิต โดย สนง.ปภ.จ. อำเภอ อปท. อปพร. อาสาสมัคร จิตอาสา มูลนิธิ และหน่วยงานที่เกี่ยวข้องเข้าสำรวจความเสียหายและให้การช่วยเหลือในเบื้องต้นแล้ว ปัจจุบันระดับน้ำทรงตัว อยู่ระหว่างการเฝ้าระวังและติดตามสถานการณ์



3) จ.สุรินทร์ วันที่ 14 ก.ค. 65 เวลา 16.00 น. เกิดฝนตกหนักส่งผลให้น้ำหลากเข้าท่วมในพื้นที่ ต.หนองใหญ่ อ.ปราสาท เบื้องต้นน้ำกัดเซาะถนนได้รับความเสียหาย ไม่มีผู้บาดเจ็บและเสียชีวิต โดย สนง.ปภ.จ. อำเภอบ.จ. อปท. อปพร. อาสาสมัคร จิตอาสา มูลนิธิ และหน่วยงานที่เกี่ยวข้องเข้าสำรวจความเสียหายและให้การช่วยเหลือในเบื้องต้น ปัจจุบันสถานการณ์คลี่คลายแล้ว



1.2 วาตภัย มีสถานการณ์ในพื้นที่ 14 จ. (แม่ฮ่องสอน จันทบุรี ชลบุรี ตราด สุราษฎร์ธานี นครศรีธรรมราช พัทลุง พังงา ภูเก็ต กระบี่ ตรัง สตูล ระนอง นราธิวาส) 48 อ. 132 ต. 358 ม. บ้านเรือนประชาชนได้รับความเสียหาย 1,576 หลัง มีผู้เสียชีวิต 1 ราย มีผู้ได้รับบาดเจ็บ 2 ราย ดังนี้

จังหวัด	วันเกิดเหตุ	ผลกระทบ			รายชื่ออำเภอ	ความเสียหาย			สถานการณ์ปัจจุบัน
		อำเภอ	ตำบล	หมู่บ้าน		หลัง	เสียชีวิต	บาดเจ็บ	
ภาคเหนือ รวม 1 จังหวัด 1 อ. 1 ต. 1 ม. บ้านเรือนประชาชนได้รับความเสียหาย - หลัง									
1. แม่ฮ่องสอน	13 ก.ค. 65	1	1	1	ปาย	-	-	-	อยู่ระหว่างการให้ความช่วยเหลือ
ภาคตะวันออกเฉียงเหนือ รวม 3 จังหวัด 3 อ. 3 ต. 3 ม. บ้านเรือนประชาชนได้รับความเสียหาย 1 หลัง ผู้เสียชีวิต 1 ราย ผู้บาดเจ็บ 1 ราย									
2. จันทบุรี	12 ก.ค. 65	1	1	1	เมืองฯ	-	-	-	อยู่ระหว่างการให้ความช่วยเหลือ
3. ชลบุรี	12 ก.ค. 65	1	1	1	เมืองฯ	-	1	1	อยู่ระหว่างการให้ความช่วยเหลือ
4. ตราด	14 ก.ค. 65	1	1	1	คลองใหญ่	1	-	-	อยู่ระหว่างการตรวจสอบและให้ความช่วยเหลือ
ภาคใต้ รวม 10 จังหวัด 44 อ. 128 ต. 354 ม. บ้านเรือนประชาชนได้รับความเสียหาย 1,575 หลัง มีผู้ได้รับบาดเจ็บ 1 ราย									
5. สุราษฎร์ธานี	9 ก.ค. 65	2	3	9	พระแสง เวียงสระ	35	-	-	อยู่ระหว่างการให้ความช่วยเหลือ
6. นครศรีธรรมราช	9-14 ก.ค. 65	17	58	193	ทุ่งใหญ่ นาบอน ทุ่งสง บางขัน ฉวาง ช้างกลาง ลิขล ขนอม นบพิตำ พิปูน ถ้ำพรรณรา พรหมคีรี พระพรหม ร่อนพิบูลย์ ปากพั่น ชะอวด ท่าศาลา	894	-	1	อยู่ระหว่างการตรวจสอบและให้ความช่วยเหลือ

จังหวัด	วันเกิดเหตุ	ผลกระทบ			รายชื่ออำเภอ	ความเสียหาย			สถานการณ์ปัจจุบัน
		อำเภอ	ตำบล	หมู่บ้าน		หลัง	เสียชีวิต	บาดเจ็บ	
7. พัทลุง	13 ก.ค. 65	1	1	7	งขลา	140	-	-	อยู่ระหว่างการให้ความช่วยเหลือ
8. พังงา	9 ก.ค. 65	7	17	33	เมืองฯ ท้ายเหมือง เกาะยาว กะปง ตะกั่วทุ่ง คุระบุรี ทับปุด	114	-	-	อยู่ระหว่างการให้ความช่วยเหลือ
9. ภูเก็ต	12 ก.ค. 65	3	4	6	กะทู้ ถลาง เมืองฯ	-	-	-	อยู่ระหว่างการให้ความช่วยเหลือ
10. กระบี่	9 ก.ค. 65	2	8	14	เขาพนม อ่าวลึก	20	-	-	อยู่ระหว่างการให้ความช่วยเหลือ
11. ตรัง	9,10 ก.ค. 65	2	7	16	ห้วยยอด ปะเหลียน	59	-	-	อยู่ระหว่างการให้ความช่วยเหลือ
12. สตูล	12 ก.ค. 65	5	19	50	เมืองฯ ละงู ท่าแพ ทุ่งหว้า ควนโดน	153	-	-	อยู่ระหว่างการให้ความช่วยเหลือ
13. ระนอง	9,13 ก.ค. 65	2	6	11	เมือง กะเปอร์	27	-	-	อยู่ระหว่างการให้ความช่วยเหลือ
14. นคริวาส	9,12,14 ก.ค. 65	3	5	15	รือเสาะ ยี่งอ ตากใบ	133	-	-	อยู่ระหว่างการให้ความช่วยเหลือ

1) จ.ตรัง วันที่ 14 ก.ค. 65 เวลา 13.00 น. เกิดวาตภัยในพื้นที่ ต.หาดเล็ก อ.คลองใหญ่ บ้านเรือนประชาชนได้รับความเสียหาย 1 หลัง ไม่มีผู้บาดเจ็บและเสียชีวิต โดย สนง.ปภ.จ. อำเภอ อปท. อปพร. อาสาสมัครจิตอาสา มูลนิธิ และหน่วยงานที่เกี่ยวข้องเข้าสำรวจความเสียหายและให้การช่วยเหลือในเบื้องต้นแล้ว



2) จ.นครศรีธรรมราช วันที่ 14 ก.ค. 65 เวลา 11.30 น. เกิดวาตภัยในพื้นที่ ต.วังหิน อ.บางขัน บ้านเรือนประชาชนได้รับความเสียหาย 1 หลัง ไม่มีผู้บาดเจ็บและเสียชีวิต โดย สนง.ปภ.จ. อำเภอ อปท. อปพร. อาสาสมัคร จิตอาสา มูลนิธิ และหน่วยงานที่เกี่ยวข้องเข้าสำรวจความเสียหายและให้การช่วยเหลือในเบื้องต้นแล้ว



3) จ.นราธิวาส วันที่ 14 ก.ค. 65 เวลา 14.30 น. เกิดวาตภัยในพื้นที่ ต.พร่อน ต.เจ๊ะเห ต.เกาะสะท้อน อ.ตากใบ บ้านเรือนประชาชนได้รับความเสียหาย 13 หลัง ไม่มีผู้บาดเจ็บและเสียชีวิต โดย สนง.ปภ.จ. อำเภอบ.จ. อปท. อปพร. อาสาสมัคร จิตอาสา มูลนิธิ และหน่วยงานที่เกี่ยวข้องเข้าสำรวจความเสียหายและให้การช่วยเหลือในเบื้องต้นแล้ว

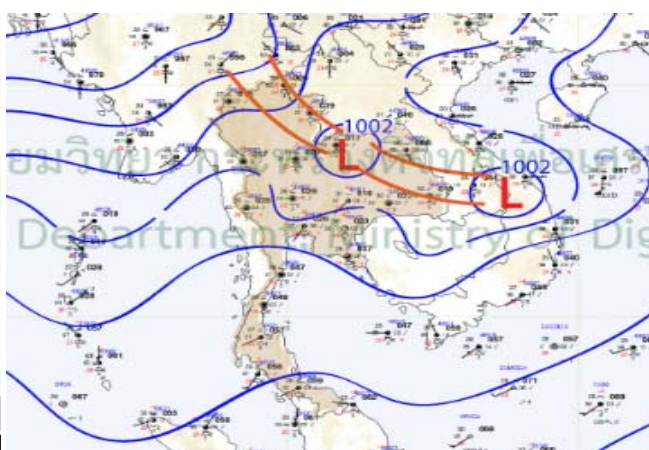
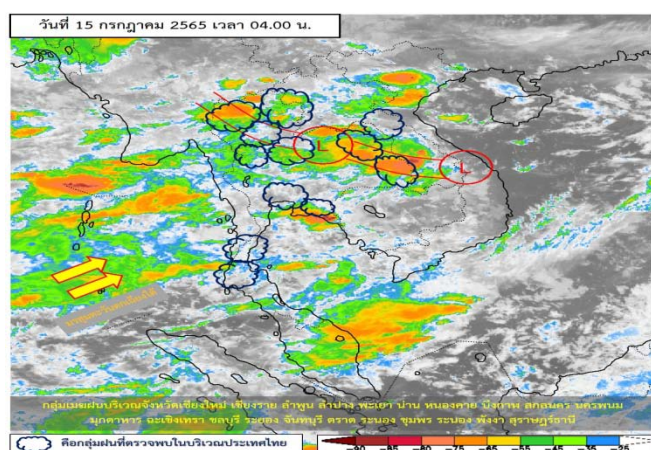


## 2. การคาดการณ์ลักษณะอากาศ

พยากรณ์อากาศกรมอุตุนิยมวิทยา ประจำวันที่ 15 ก.ค. 65 เวลา 05.00 น.

พยากรณ์อากาศ 24 ชั่วโมงข้างหน้า มรสุมตะวันตกเฉียงใต้กำลังแรงที่พัดปกคลุมทะเลอันดามัน ประเทศไทย และอ่าวไทยมีกำลังอ่อนลง ในขณะที่ร่องมรสุมพาดผ่านภาคเหนือ เข้าสู่หย่อมความกดอากาศต่ำที่ปกคลุมบริเวณภาคตะวันออกเฉียงเหนือ ลักษณะเช่นนี้ทำให้ประเทศไทยยังคงมีฝนตกหนักบางแห่งบริเวณภาคเหนือ ภาคตะวันออกเฉียงเหนือ ภาคกลาง ภาคตะวันออก และภาคใต้ฝั่งตะวันตก ขอให้ประชาชนที่อาศัยอยู่ในบริเวณดังกล่าว โดยเฉพาะบริเวณที่ลาดเชิงเขาใกล้ทางน้ำไหลผ่านและพื้นที่ลุ่ม ระวังอันตรายจากฝนตกหนักและฝนที่ตกสะสมซึ่งอาจทำให้เกิดน้ำท่วมฉับพลันและน้ำป่าไหลหลากในระยะนี้ไว้ด้วย

สำหรับคลื่นลมบริเวณทะเลอันดามันและอ่าวไทยตอนบนเริ่มมีกำลังอ่อนลง โดยบริเวณทะเลอันดามันและอ่าวไทยตอนบนมีคลื่นสูงประมาณ 2 เมตร บริเวณที่มีฝนฟ้าคะนองคลื่นสูงมากกว่า 2 เมตร ส่วนอ่าวไทยตอนล่างทะเลมีคลื่นสูง 1-2 เมตร ห่างฝั่งคลื่นสูงมากกว่า 2 เมตร ขอให้ชาวเรือในบริเวณดังกล่าวเดินเรือด้วยความระมัดระวังและหลีกเลี่ยงการเดินเรือบริเวณที่มีฝนฟ้าคะนอง



### 3. ข้อมูลปริมาณฝนสูงสุดรายภาค เวลา 01.00 น. วันที่ 14 ก.ค. 65 ถึง เวลา 01.00 น. วันที่ 15 ก.ค. 65 (ข้อมูลกรมอุตุนิยมวิทยา)

ภาค	จังหวัด	สถานีวัด	อำเภอ/เขต	ปริมาณฝน
เหนือ	น่าน	-	ทุ่งช้าง	118.3 มม.
ตะวันออกเฉียงเหนือ	เลย	-	เมืองฯ	36.2 มม.
กลาง	อุทัยธานี	-	เมืองฯ	73.2 มม.
ตะวันออก	ปราจีนบุรี	-	เมืองฯ	65.0 มม.
ใต้ฝั่งตะวันออก	ชุมพร	-	เมืองฯ	37.7 มม.
ใต้ฝั่งตะวันตก	สตูล	-	เมืองฯ	20.5 มม.
กรุงเทพฯ และปริมณฑล	กรุงเทพมหานคร	ศูนย์การประชมแห่งชาติสิริกิติ์	คลองเตย	32.8 มม.
เกณฑ์ปริมาณน้ำฝน	0.1-10 มม. = ฝนเล็กน้อย	10.1-35.0 มม. = ฝนปานกลาง	35.1-90.0 มม. = ฝนหนัก	มากกว่า 90.0 มม. = ฝนหนักมาก

### 4. ข้อมูลอุณหภูมิรายภาค (กรมอุตุนิยมวิทยา ณ วันที่ 15 ก.ค. 65)

ภาค	อุณหภูมิต่ำสุด (°C)	จังหวัด	อุณหภูมิสูงสุด (°C)	จังหวัด
เหนือ	21.6	ตาก	33.5	ตาก
ตะวันออกเฉียงเหนือ	21.7	นครราชสีมา	33.6	มุกดาหาร
กลาง	21.3	สุพรรณบุรี	35.8	สุพรรณบุรี
ตะวันออก	22.8	ฉะเชิงเทรา	33.5	ปราจีนบุรี
ใต้	24.2	สงขลา	34.9	เพชรบุรี
กรุงเทพมหานคร/ปริมณฑล	24.3	สมุทรปราการ	34.9	ปทุมธานี

\*\*\* อุณหภูมิยอดต้อยต่ำสุด 12.3 องศาเซลเซียส (ยอดต้อยอินทนนท์ อ.จอมทอง จ.เชียงใหม่)

### 5. พื้นที่เฝ้าระวังและเตรียมพร้อมรับสถานการณ์

กองอำนวยการป้องกันและบรรเทาสาธารณภัยกลาง (กอปภ.ก.) ด่วนที่สุด ที่ มท (กปภก) 0610/ว 130 ลงวันที่ 11 กรกฎาคม 2565 อ้างถึงประกาศกองอำนวยการน้ำแห่งชาติฉบับที่ 20/2565 ลงวันที่ 10 กรกฎาคม 2565 ได้ประเมินสถานการณ์น้ำจากฝนคาดการณ์ของกรมอุตุนิยมวิทยาและสถาบันสารสนเทศทรัพยากรน้ำ (องค์การมหาชน) พบว่าจะมีปริมาณฝนตกสะสมต่อเนื่อง ประกอบกับสถานการณ์น้ำในลำน้ำและแหล่งน้ำธรรมชาติบางพื้นที่ที่ฝนตกหนัก อยู่ในเกณฑ์น้ำมาก อาจส่งผลให้เกิดน้ำหลาก น้ำท่วมฉับพลัน โดยมีพื้นที่เฝ้าระวังสถานการณ์ระหว่างวันที่ 11 - 15 กรกฎาคม 2565 ดังนี้

#### 1. พื้นที่เฝ้าระวังสถานการณ์น้ำหลาก น้ำท่วมขัง

**ภาคเหนือ** จังหวัดพะเยา (อำเภอเชียงคำ ปง ภูซาง) ลำปาง (อำเภองาว แจ้ห่ม เมืองปาน วังเหนือ) แพร่ (อำเภอร่องควาง วังชิ้น สอง) พิชญ์โลก (อำเภอนครไทย) และเพชรบูรณ์ (อำเภอเมืองฯ วิเชียรบุรี หล่มสัก)  
**ภาคตะวันออกเฉียงเหนือ** จังหวัดเลย (อำเภอด่านซ้าย ปากชม) หนองบัวลำภู (อำเภอสุวรรณคูหา) อุดรธานี (อำเภอกุมภวาปี ทุ่งฝน นาูง น้ำโสม บ้านดุง บ้านผือ พิบูลย์รักษ์ เพ็ญ วังสามหมอ สร้างคอม หนองหาน) หนองคาย (อำเภอท่าบ่อ เฝ้าไร่ โพนทราย โพนพิสัย เมืองฯ รัตนวาปี สระใคร สังคม) สกลนคร (อำเภอกุศบาก คำตาก้า เจริญศิลป์ นิคมจำจาน บ้านม่วง ภูพาน วานรนิวาส วาริชภูมิ ส่องดาว อากาศอำนวย) ยโสธร (อำเภอกุศชุม ทรายมูล ป่าดิว เมืองฯ เลิงนกทา) ชัยภูมิ (อำเภอเทพสถิต หนองบัวแดง เกษตรสมบูรณ์) ขอนแก่น (อำเภอเขาสมอแขวง ชนบท เมืองฯ อุบลรัตน์) กาฬสินธุ์ (อำเภอเขาวง คำม่วง นาคู สมเด็จ สามชัย) ร้อยเอ็ด (อำเภอโพธิ์ทอง หนองพอก)

อำนาจเจริญ (อำเภอขามเฒ่า พนา เมืองฯ ลืออำนาจ หัวตะพาน) นครราชสีมา (อำเภอเมืองยาง) และอุบลราชธานี (อำเภอเขมราฐ โขงเจียม ตระการพืชผล ตาลชุม นาจะหลวย นาตาล พิบูลมังสาหาร โพธิ์ไทร ม่วงสามสิบ ศรีเมืองใหม่ สิรินคร) **ภาคใต้** จังหวัดระนอง (อำเภอกระบุรี กะเปอร์ เมืองฯ) ชุมพร (อำเภอพะโต๊ะ เมืองฯ) สุราษฎร์ธานี (อำเภอท่าชนะ) และพังงา (อำเภอคุระบุรี)

2. พื้นที่เฝ้าระวังระดับน้ำเพิ่มขึ้นอย่างฉับพลัน บริเวณแม่น้ำน่านและลำน้ำสาขา แม่น้ำชี แม่น้ำมูล แม่น้ำสงคราม ลำน้ำอูน ลำน้ำยาม และแม่น้ำตาปี

3. พื้นที่เฝ้าระวังอ่างเก็บน้ำขนาดใหญ่ มีปริมาณน้ำสูงกว่าเกณฑ์ปฏิบัติการอ่างเก็บน้ำกักเก็บสูงสุด (Upper Rule Curve) 2 แห่ง ได้แก่ อ่างเก็บน้ำน้ำพุ จังหวัดสกลนคร อ่างเก็บน้ำกึ่งคอกหมา จังหวัดลำปาง และอ่างเก็บน้ำขนาดกลางที่มีปริมาณน้ำมากกว่าร้อยละ 80 และมีแนวโน้มเพิ่มสูงขึ้นเสี่ยงน้ำล้นกระทบพื้นที่ บริเวณท้ายอ่างเก็บน้ำ บริเวณ**ภาคเหนือ** (จังหวัดลำปาง น่าน และพะเยา) **ภาคตะวันออกเฉียงเหนือ** (จังหวัดเลย สกลนคร ขอนแก่น นครราชสีมา นครพนม มุกดาหาร และอุบลราชธานี) **ภาคกลาง** (จังหวัดตราด) **ภาคใต้** (จังหวัดสุราษฎร์ธานี)

จึงให้จังหวัดติดตามสถานการณ์และแจ้งเตือนประชาชนที่อยู่ในพื้นที่เสี่ยงภัยทราบล่วงหน้า ทั้งนี้หากมีแนวโน้มจะเกิดสถานการณ์รุนแรงในพื้นที่ ให้ถือปฏิบัติตามข้อสั่งการและมาตรการตามหนังสือ กองบัญชาการป้องกันและบรรเทาสาธารณภัยแห่งชาติ ด่วนที่สุด ที่ มท (บกปภ) 0624/ว 007 ลงวันที่ 6 พฤษภาคม 2565 พร้อมทั้งเตรียมความพร้อมในการปฏิบัติตามประกาศกองอำนวยการน้ำแห่งชาติ ฉบับที่ 20/2565 ลงวันที่ 10 กรกฎาคม 2565

## 6. ข้อสั่งการรัฐมนตรีว่าการกระทรวงมหาดไทย/ผู้บัญชาการป้องกันและบรรเทาสาธารณภัยแห่งชาติ

รัฐมนตรีว่าการกระทรวงมหาดไทยในฐานะผู้บัญชาการป้องกันและบรรเทาสาธารณภัยแห่งชาติ ได้มีข้อสั่งการเมื่อวันที่ 6 พ.ค. 65 สั่งการให้กองอำนวยการป้องกันและบรรเทาสาธารณภัยจังหวัดเตรียมพร้อมรับสถานการณ์อุทกภัยในช่วงฤดูฝน ปี 2565 ดังนี้

ด้วยกรมอุตุนิยมวิทยาได้คาดการณ์ลักษณะอากาศช่วงฤดูฝนของประเทศไทย ปี 2565 ว่าฤดูฝนของประเทศไทยปีนี้ จะเริ่มต้นประมาณกลางเดือนพฤษภาคม และจะสิ้นสุดประมาณกลางเดือนตุลาคม โดยในช่วงเดือนสิงหาคมและกันยายน จะเป็นช่วงที่มีฝนตกชุกหนาแน่น และมีโอกาสสูงที่จะมีพายุหมุนเขตร้อนเคลื่อนผ่านประเทศไทยบริเวณภาคตะวันออกเฉียงเหนือ และภาคเหนือ ซึ่งจะส่งผลให้มีฝนตกหนักถึงหนักมากอาจก่อให้เกิดสภาวะน้ำท่วมฉับพลัน น้ำป่าไหลหลาก รวมทั้งน้ำล้นตลิ่งได้ในบางพื้นที่

เพื่อให้การเตรียมรับสถานการณ์อุทกภัยในช่วงฤดูฝนปี 2565 เป็นไปอย่างมีประสิทธิภาพจึงให้กองอำนวยการป้องกันและบรรเทาสาธารณภัยจังหวัดดำเนินการ ดังนี้

### 1. การเตรียมความพร้อม

1.1 การเฝ้าระวังและติดตามสถานการณ์อุทกภัย ให้จัดตั้งคณะทำงานติดตามสถานการณ์ โดยมีหน่วยงานที่เกี่ยวข้องตามแผนเผชิญเหตุอุทกภัย ทำหน้าที่ติดตาม วิเคราะห์ข้อมูลสภาพอากาศ สถานการณ์น้ำ และประเมินสถานการณ์ที่อาจส่งผลให้เกิดสาธารณภัยในช่วงฤดูฝน เสนอต่อผู้อำนวยการจังหวัดในการเตรียมการเผชิญเหตุได้อย่างเหมาะสมกับสถานการณ์และสภาพพื้นที่

1.2 การจัดทำแผนเผชิญเหตุอุทกภัย ให้ทบทวนและปรับปรุงแผนเผชิญเหตุอุทกภัยของจังหวัด โดยให้ความสำคัญกับการจัดทำรายละเอียดในประเด็นสำคัญ อาทิ ข้อมูลพื้นที่เสี่ยงอุทกภัยดินถล่มในระดับ หมู่บ้าน/ชุมชน รายการเครื่องมือ วัสดุ อุปกรณ์ เครื่องจักรกลสาธารณภัยของหน่วยงานต่างๆ การกำหนดจุด/พื้นที่ปลอดภัยประจำหมู่บ้าน/ชุมชน แผนรองรับการอพยพประชาชน และสถานที่จัดตั้งศูนย์พักพิงชั่วคราว การกำหนดบทบาทภารกิจหน่วยงานให้เหมาะสมกับโครงสร้างศูนย์บัญชาการเหตุการณ์จังหวัด ตามระบบบัญชาการเหตุการณ์ ช่องทางการสื่อสาร พื้นที่รับผิดชอบ และกำหนดตัวบุคคลหรือหน่วยงานที่เหมาะสมรับผิดชอบภารกิจให้ชัดเจน พร้อมทั้งกำหนดให้มีการซักซ้อมแนวทางการปฏิบัติตามแผนเผชิญเหตุอุทกภัยร่วมกับหน่วยงานที่เกี่ยวข้อง เพื่อสร้างความเข้าใจถึงกลไกการปฏิบัติงานร่วมกัน เมื่อเกิดสถานการณ์อุทกภัย

1.3 การระบายน้ำและการเพิ่มพื้นที่รองรับน้ำ ให้มอบหมายกองอำนาจการป้องกันและบรรเทาสาธารณภัย ในแต่ละระดับ วางแผนการติดตั้งเครื่องจักรกลสาธารณภัยในพื้นที่เสี่ยงอุทกภัยไว้เป็นการล่วงหน้าอย่างเป็นระบบ โดยเฉพาะพื้นที่เสี่ยงในเขตชุมชน พื้นที่สำคัญทางเศรษฐกิจ และเส้นทางคมนาคมที่มักเกิดอุทกภัยเป็นประจำ ให้เร่งทำการขุดลอกท่อระบายน้ำ คูคลอง ทำความสะอาดร่องน้ำ สำหรับคู คลอง แห่ลงน้ำต่างๆ ให้กำจัดวัชพืชขยะ สิ่งกีดขวางทางน้ำ เพื่อใช้รองรับน้ำฝน รวมถึงน้ำจากท่อระบายน้ำได้อย่างเต็มประสิทธิภาพ พร้อมทั้งให้วางแผนการ ลำเลียงน้ำที่มีการระบายในช่วงน้ำมากไปยังพื้นที่รองรับน้ำต่างๆ ที่มีน้ำน้อย อาทิ การเปิดทางน้ำการสูบน้ำไปยัง แหล่งน้ำสาธารณะ เป็นต้น เพื่อกักเก็บน้ำไว้ใช้กรณีเกิดสถานการณ์ฝนทิ้งช่วง

1.4 การตรวจสอบความมั่นคงแข็งแรงสถานที่ใช้กักเก็บน้ำกั้นน้ำ อาทิ อ่างเก็บน้ำ พังกั้นน้ำ ให้มอบหมายหน่วยงานรับผิดชอบทำการสำรวจ ตรวจสอบ และปรับปรุงให้เกิดความมั่นคงแข็งแรง ตามหลัก วิศวกรรมเพื่อรองรับกรณีฝนตกหนัก หรือน้ำไหลเข้า/ผ่านในปริมาณมาก รวมทั้งสร้างความมั่นใจให้กับประชาชนในพื้นที่

1.5 การแจ้งเตือนภัย เมื่อมีแนวโน้มการเกิดสถานการณ์อุทกภัย วาตภัย และดินถล่มให้แจ้งเตือนไปยัง กองอำนาจการป้องกันและบรรเทาสาธารณภัยในแต่ละระดับ เพื่อเตรียมการให้ความช่วยเหลือตามแผนเผชิญเหตุ อุทกภัย และให้แจ้งเตือนประชาชนทราบถึงสถานการณ์ในช่องทางต่างๆ เพื่อสร้างการรับรู้ถึงแนวทางการปฏิบัติตน ให้เกิดความปลอดภัย ช่องทางการแจ้งข้อมูล และการขอรับความช่วยเหลือจากภาครัฐ

## 2. การเผชิญเหตุ

เมื่อเกิดหรือคาดว่าจะเกิดสถานการณ์อุทกภัย วาตภัย และดินถล่ม ให้ดำเนินการตามแนวทาง ดังนี้

2.1 จัดตั้งศูนย์บัญชาการเหตุการณ์จังหวัด อำเภอ และศูนย์ปฏิบัติการฉุกเฉินท้องถิ่นเพื่อเป็นศูนย์ควบคุม สั่งการ และอำนาจการหลักในการระดมสรรพกำลังตลอดจนการประสานการปฏิบัติระหว่างหน่วยงานต่างๆ ทั้งฝ่ายพลเรือน หน่วยทหาร องค์กรปกครองส่วนท้องถิ่น และองค์กรสาธารณกุศล

2.2 พื้นที่ที่เมื่อฝนตกหนัก มักเกิดน้ำท่วมขังสร้างความเสียหายต่อทรัพย์สินของประชาชน ให้มอบหมายฝ่ายปกครอง กำนัน ผู้ใหญ่บ้าน ผู้นำชุมชน อาสาสมัครป้องกันภัยฝ่ายพลเรือน ตลอดจนเชิญชวน ประชาชนจิตอาสา ร่วมเฝ้าระวัง และร่วมกันกำจัดสิ่งกีดขวางทางน้ำ พร้อมทั้งบูรณาการหน่วยงานฝ่ายพลเรือน หน่วยทหาร ตลอดจนภาคเอกชน ในการใช้เครื่องจักรกลสาธารณภัยเปิดทางน้ำ หรือสูบน้ำระบายออกจากพื้นที่

2.3 จัดชุดปฏิบัติการให้ความช่วยเหลือประชาชนแต่ละด้านให้ครอบคลุม อาทิ ด้านการดำรงชีพ ให้จัดตั้งโรงครัวพระราชทาน การให้ความช่วยเหลือด้านอาหาร น้ำดื่ม การรักษาพยาบาล แก่ประชาชนที่ประสบภัย ตามวงรอบอย่างต่อเนื่อง ด้านที่อยู่อาศัยให้บูรณาการหน่วยงาน ทั้งฝ่ายพลเรือน หน่วยทหาร อาสาสมัคร ประชาชนจิตอาสาและองค์กรปกครองส่วนท้องถิ่น เพื่อเร่งซ่อมแซมบ้านเรือนประชาชนโดยเร็ว และกรณีเส้นทางคมนาคมมีน้ำท่วมขังหรือได้รับความเสียหายจากอุทกภัย ให้จัดทำป้ายแจ้งเตือน จัดเจ้าหน้าที่อำนวยความสะดวก แนะนำเส้นทางเลี่ยงที่ปลอดภัย รวมทั้งจัดยานพาหนะที่เหมาะสม อาทิ เรือ รถยกสูง เพื่อให้ความช่วยเหลือประชาชน พร้อมทั้งเร่งซ่อมแซมเส้นทางที่ชำรุด/ถูกตัดขาด เพื่อให้ประชาชนสามารถกลับมาใช้ชีวิตได้ตามปกติโดยเร็ว



2.4 การรายงานสถานการณ์อุทกภัย ให้รายงานให้กระทรวงมหาดไทยทราบผ่านกองอำนวยการป้องกันและบรรเทาสาธารณภัยกลางตามช่องทางที่กำหนดอย่างต่อเนื่อง และเนื่องจากปัจจุบันยังคงมีสถานการณ์การแพร่ระบาดของโรคติดเชื้อไวรัสโคโรนา 2019 (COVID-19) จึงขอให้ความสำคัญกับการดำเนินการตามมาตรการป้องกันโรคของกระทรวงสาธารณสุขด้วย

### 7. สภาพน้ำในอ่างเก็บน้ำ (ข้อมูลกรมชลประทาน วันที่ 14 ก.ค. 65)

#### ตารางสภาพน้ำในอ่างเก็บน้ำขนาดใหญ่ จำนวน 35 อ่าง

อ่างเก็บน้ำ	ความจุที่ รณก. (ล้าน ม <sup>3</sup> )	ปริมาณน้ำในอ่างฯ		ปริมาณน้ำใช้การได้		ปริมาณน้ำไหลลงอ่างฯ		ปริมาณน้ำระบาย		ปริมาณน้ำ รับได้อีก (ล้าน ม <sup>3</sup> )
		ปริมาตร (ล้าน ม <sup>3</sup> )	%น้ำเก็บ กัก	ปริมาตร (ล้าน ม <sup>3</sup> )	% น้ำ ใช้การ	วันนี้ (ล้าน ม <sup>3</sup> )	เมื่อวาน (ล้าน ม <sup>3</sup> )	วันนี้ (ล้าน ม <sup>3</sup> )	เมื่อวาน (ล้าน ม <sup>3</sup> )	
1. ภูมิงพล (ตก)	13,462	5,511	41	1,711	18	14.88	15.91	13.00	19.00	7,951
2. สิริกิติ์(อต)	9,510	3,674	39	824	12	27.63	18.04	12.01	16.00	5,836
3. แม่จัดสมบุญชล(ชม)	265	136	51	123	49	0.91	1.01	0.31	0.31	129
4. แม่กวางอุดมธารา(ชม)	263	95	36	81	32	0.90	1.29	0.65	1.26	168
5. กิวลม(ลป)	106	67	63	63	62	1.14	0.74	1.54	1.06	39
6. กิวคอหมา(ลป)	170	146	86	140	85	2.45	1.65	0.57	0.30	24
7. แควน้อยบำรุงแดน(พล)	939	252	27	209	23	3.95	2.32	2.95	4.32	687
8. แม่มอก(ลป)	110	48	43	32	34	0.58	0.22	0.67	0.67	62
9. ห้วยหลวง(อต)	136	39	29	33	25	0.32	0.25	0.11	0.11	97
10. น้ำอูน(สน)	520	263	51	218	46	5.39	5.37	0.08	0.15	257
11. น้ำพุง(สน)	165	46	28	38	24	0.57	0.57	0.58	0.52	119
12. จุฬารักษ์(ชย)	164	70	43	33	26	0.07	0.12	0.53	1.54	94
13. อุบลรัตน์(ชก)	2,431	839	35	258	14	25.65	0.14	5.01	5.02	1,592
14. ลำปาว(กส)	1,980	796	40	696	37	14.66	14.04	3.48	3.69	1,184
15. ลำตะคอง(นม)	314	164	52	141	48	0.27	0.25	1.56	1.56	150
16. ลำพระเพลิง(นม)	155	95	61	93	61	0.00	0.00	0.25	0.23	60
17. มูลบน(นม)	141	88	62	81	60	0.05	0.15	0.09	0.09	53
18. ลำแชะ(นม)	275	181	66	174	65	0.16	0.61	0.27	0.27	94
19. ลำนางรอง(บร)	121	93	77	90	76	0.25	0.42	0.20	0.20	28
20. สิรินคร(อบ)	1,966	1,102	56	271	21	34.71	0.69	0.00	0.00	864
21. ป่าสักชลสิทธิ์(ลป)	960	173	18	170	18	6.93	8.42	3.90	4.34	787
22. ทับเสลา(อน)	160	78	49	61	43	0.00	0.00	1.05	1.01	82
23. กระเสียว(สพ)	299	183	61	143	55	0.00	0.00	0.01	0.01	116
24. ศรีนครินทร์(กจ)	17,745	13,849	78	3,584	48	11.17	10.30	20.00	23.78	3,896
25. วชิราลงกรณ(กจ)	8,860	4,649	52	1,637	28	44.44	31.33	14.97	15.02	4,211
26. ขุนด่านปราการชล (นย)	224	49	22	44	20	0.68	1.14	0.22	0.10	175
27. คลองสิียด(ฉช)	420	108	26	78	20	0.69	1.17	0.14	0.14	312
28. บางพระ(ชบ)	117	77	66	65	62	0.27	0.37	0.27	0.29	40
29. หนองปลาไหล(รย)	164	118	72	104	69	1.04	0.74	0.22	0.22	46
30. ประแสร์(รย)	295	189	64	169	62	2.55	2.55	1.00	1.00	106

อ่างเก็บน้ำ	ความจุที่ รณก. (ล้าน ม <sup>3</sup> )	ปริมาณน้ำในอ่างฯ		ปริมาณน้ำใช้การได้		ปริมาณน้ำไหลลงอ่างฯ		ปริมาณน้ำระบาย		ปริมาณน้ำ รับได้อีก (ล้าน ม <sup>3</sup> )
		ปริมาตร (ล้าน ม <sup>3</sup> )	%น้ำเก็บ กัก	ปริมาตร (ล้าน ม <sup>3</sup> )	% น้ำ ใช้การ	วันนี้ (ล้าน ม <sup>3</sup> )	เมื่อวาน (ล้าน ม <sup>3</sup> )	วันนี้ (ล้าน ม <sup>3</sup> )	เมื่อวาน (ล้าน ม <sup>3</sup> )	
31. นฤปดินทรจินดา(ปจ)	295	80	27	60	22	0.31	0.36	0.00	0.00	215
32. แก่งกระจาน(พบ)	710	360	51	295	46	4.51	8.49	1.30	1.30	350
33. ปราณบุรี(ปข)	391	222	57	205	55	3.52	1.87	1.32	1.32	169
34. รัชชประภา(สฎ)	5,639	3,302	59	1,951	45	49.92	64.71	0.10	3.74	2,337
35. บางยาง(ยล)	1,454	1,021	70	745	63	5.31	6.88	11.95	12.19	433
รวมทั้งประเทศ	70,926	38,163	54	14,621	31	265.87	81.95	100.28	120.76	32,763
หมายเหตุ	ปริมาณน้ำที่มากกว่า ร้อยละ 80	ปริมาณน้ำที่น้อยกว่าหรือเท่ากับ ร้อยละ 30		ปริมาณน้ำที่ใช้การได้ น้อยกว่าร้อยละ 30		% น้ำเก็บกัก / ปริมาณน้ำไหลเข้าอ่างฯ / ปริมาณ น้ำระบาย สูงสุด				

อ่างเก็บน้ำขนาดใหญ่ที่ปริมาณน้ำเก็บกักอยู่ในเกณฑ์มากกว่าร้อยละ 80 ขึ้นไป จำนวน 1 อ่าง (ก๊วยคอง)

อ่างเก็บน้ำขนาดใหญ่ที่ปริมาณน้ำน้อยกว่าหรือเท่ากับ ร้อยละ 30 ของความจุอ่างฯ จำนวน 7 อ่าง  
(แควน้อยบำรุงแดน ห้วยหลวง น้ำพุง ป่าสักชลสิทธิ์ ชุนด่านปราการชล คลองสีายัด และนฤปดินทรจินดา)

อ่างเก็บน้ำขนาดใหญ่ที่ปริมาณน้ำที่ใช้การได้อยู่ในเกณฑ์น้อยกว่าร้อยละ 30 ของความจุอ่างฯ  
จำนวน 13 อ่าง (ภูมิพล สิริกิติ์ แควน้อยบำรุงแดน ห้วยหลวง น้ำพุง จุฬารัตน์ อุลรัตน์ สิริรินธร ป่าสักชลสิทธิ์  
วชิราลงกรณ ชุนด่านปราการชล คลองสีายัด และนฤปดินทรจินดา)

8. สถิติอุบัติเหตุทางถนน วันที่ 15 ก.ค. 65 (ข้อมูลจากบริษัทกลางคุ้มครองผู้ประสบภัยจากรถจำกัด ยังไม่รวมข้อมูล สตช. และ สธ.)

ช่วงเวลา	ผู้เสียชีวิต	ผู้บาดเจ็บ	รวม
14 ก.ค. 65	60	1,947	2,007
1 ก.ค. - 14 ก.ค. 65	588	38,677	39,265
1 ม.ค. 65 - 14 ก.ค. 65	7,921	478,088	486,009

จึงเรียนมาเพื่อโปรดทราบ

นายบุญธรรม เลิศสุขีเกษม  
อธิบดีกรมป้องกันและบรรเทาสาธารณภัย  
ผู้อำนวยการกลาง