



## รายงานสถานการณ์สาธารณภัย

### กรมป้องกันและบรรเทาสาธารณภัย กระทรวงมหาดไทย

ศูนย์อำนวยการบรรเทาสาธารณภัย (ส่วนปฏิบัติการ) [www.nirapai.com](http://www.nirapai.com)

โทรสาร 0-2241-7450-6 สายด่วนนิรภัย 1784 Line @1784DDPM



ที่ของข่าว 403/2565

วันที่ 14 กรกฎาคม 2565

(เวลา 06.00 น.)

#### กรมป้องกันและบรรเทาสาธารณภัยขอรายงานสถานการณ์สาธารณภัยประจำวัน ดังนี้

##### 1. สถานการณ์สาธารณภัย

สถานการณ์จากมรสุมตะวันตกเฉียงใต้กำลังแรงพัดปกคลุมทะเลอันดามัน ประเทศไทย และอ่าวไทย ประกอบกับร่องมรสุมจะเลื่อนลงมาพาดผ่านภาคเหนือ ภาคตะวันออกเฉียงเหนือตอนบน เข้าสู่หย่อมความกดอากาศต่ำกำลังแรงบริเวณทะเลจีนใต้ตอนบน ทำให้ประเทศไทยจะมีฝนเพิ่มขึ้น โดยมีฝนตกหนักถึงหนักมากบางแห่งบริเวณภาคเหนือ ภาคตะวันออกเฉียงเหนือ ภาคกลาง ภาคตะวันออก และภาคใต้ ระหว่างวันที่ 9 - 14 ก.ค. 2565 ส่งผลให้มีสถานการณ์ในพื้นที่ ดังนี้

1.1 อุทกภัย มีสถานการณ์ในพื้นที่ 9 จ. (พิษณุโลก เพชรบูรณ์ ขอนแก่น ชัยภูมิ นครราชสีมา บุรีรัมย์ **มุกดาหาร** จันทบุรี ระนอง) 17 อ. 21 ต. 37 ม. บ้านเรือนประชาชนได้รับความเสียหาย 30 หลัง มีผู้เสียชีวิต 1 ราย ดังนี้

จังหวัด	วันเกิดเหตุ	ผลกระทบ			รายชื่ออำเภอ	ความเสียหาย			สถานการณ์ปัจจุบัน
		อำเภอ	ตำบล	หมู่บ้าน		หลัง	เสียชีวิต	บาดเจ็บ	
ภาคเหนือ รวม 2 จังหวัด 6 อ. 7 ต. 12 ม. บ้านเรือนประชาชนได้รับความเสียหาย 24 หลัง									
1. พิษณุโลก	10 ก.ค. 65	1	1	1	ชาติตระการ	-	-	-	ปัจจุบันสถานการณ์คลี่คลายแล้ว
2. เพชรบูรณ์	12,13 ก.ค. 65	5	6	11	หล่มเก่า เมืองฯ หล่มสัก หนองไผ่ ชนแดน	24	-	-	เฝ้าระวังสถานการณ์ น้ำในแม่น้ำป่าสัก
ภาคตะวันออกเฉียงเหนือ รวม 5 จังหวัด 8 อ. 10 ต. 18 ม. บ้านเรือนประชาชนได้รับความเสียหาย 6 หลัง มีผู้เสียชีวิต 1 ราย									
3. ขอนแก่น	9,13 ก.ค. 65	2	2	2	เมืองฯ ชุมแพ	-	-	-	ปัจจุบันสถานการณ์คลี่คลายแล้ว
4. ชัยภูมิ	11,13 ก.ค. 65	2	2	2	เมืองฯ แก้งคร้อ	-	-	-	ปัจจุบันสถานการณ์คลี่คลายแล้ว
5. นครราชสีมา	9,13 ก.ค. 65	2	3	4	บัวใหญ่ พิมาย	1	1	-	ปัจจุบันสถานการณ์คลี่คลายแล้ว
6. บุรีรัมย์	11 ก.ค. 65	1	2	9	บ้านด่าน	4	-	-	ปัจจุบันระดับน้ำลดลง
7.มุกดาหาร	13 ก.ค. 65	1	1	1	หว้านใหญ่	1	-	-	ปัจจุบันระดับน้ำลดลง

จังหวัด	วันเกิดเหตุ	ผลกระทบ			รายชื่ออำเภอ	ความเสียหาย			สถานการณ์ ปัจจุบัน
		อำเภอ	ตำบล	หมู่บ้าน		หลัง	เสียชีวิต	บาดเจ็บ	
ภาคตะวันออก รวม 1 จังหวัด 2 อ. 2 ต. 2 ม. บ้านเรือนประชาชนได้รับความเสียหาย - หลัง									
8.จันทบุรี	9 ก.ค. 65	1	2	2	แก่งหางแมว	-	-	-	ปัจจุบันสถานการณ์ คลี่คลายแล้ว
ภาคใต้ รวม 1 จังหวัด 2 อ. 2 ต. 5 ม. บ้านเรือนประชาชนได้รับความเสียหาย - หลัง									
9.ระนอง	10 ก.ค. 65	2	2	5	ละอุ่น กระบุรี	-	-	-	ปัจจุบันสถานการณ์ คลี่คลายแล้ว

1) จ.เพชรบูรณ์ วันที่ 13 ก.ค. 65 เวลา 18.00 น. เกิดฝนตกหนักน้ำท่วมในพื้นที่ ต.ในเมือง ต.น้ำร้อน อ.เมืองฯ ต.บึงน้ำเต้า อ.หล่มสัก ต.นาเฉลียง อ.หนองไผ่ ต.ศาลาลาย อ.ชลแดน บ้านเรือนประชาชนได้รับผลกระทบ 24 ครัวเรือน ไม่มีผู้ได้รับบาดเจ็บและเสียชีวิต โดย สนง.ปภ.จ. อำเภอ อปท. อปพร. อาสาสมัคร จิตอาสา มูลนิธิ และหน่วยงานที่เกี่ยวข้อง เข้าติดตามเฝ้าระวังระดับน้ำในแม่น้ำสักอย่างต่อเนื่อง และสำรวจความเสียหายให้การช่วยเหลือแล้ว **ปัจจุบันระดับน้ำลดลง**



2) จ.นครราชสีมา วันที่ 13 ก.ค. 65 เกิดฝนตกหนักน้ำท่วมในพื้นที่ ต.ในเมือง อ.พิมาย บ้านเรือนประชาชนได้รับผลกระทบ 1 ครัวเรือน มีผู้เสียชีวิต 1 ราย (ชาย) โดย สนง.ปภ.จ. อำเภอ อปท. อปพร. อาสาสมัคร จิตอาสา มูลนิธิ และหน่วยงานที่เกี่ยวข้องเข้าสำรวจความเสียหายและให้การช่วยเหลือแล้ว **ปัจจุบันระดับน้ำลดลง**



3) จ.มุกดาหาร วันที่ 13 ก.ค. 65 เวลา 15.20 น. เกิดฝนตกหนักน้ำท่วมในพื้นที่ บ้านดอน ต.บางทรายน้อย อ.หว้านใหญ่ บ้านเรือนประชาชนได้รับผลกระทบ 1 ครัวเรือน ไม่มีผู้ได้รับบาดเจ็บและเสียชีวิต โดย สนง.ปภ.จ. อำเภอ อปท. อปพร. อาสาสมัคร จิตอาสา มูลนิธิ และหน่วยงานที่เกี่ยวข้องเข้าสำรวจความเสียหายและให้การช่วยเหลือแล้ว **ปัจจุบันระดับน้ำลดลง**



1.2 วาดภัย มีสถานการณ์ในพื้นที่ **13 จ.** (แม่ฮ่องสอน จันทบุรี ชลบุรี สุราษฎร์ธานี นครศรีธรรมราช พัทลุง พังงา ภูเก็ต กระบี่ ตรัง สตูล ระนอง นราธิวาส) **41 อ. 92 ต. 194 ม. บ้านเรือนประชาชนได้รับความเสียหาย 1,160 หลัง มีผู้เสียชีวิต 1 ราย มีผู้ได้รับบาดเจ็บ 2 ราย ดังนี้**

จังหวัด	วันเกิดเหตุ	ผลกระทบ			รายชื่ออำเภอ	ความเสียหาย			สถานการณ์ปัจจุบัน
		อำเภอ	ตำบล	หมู่บ้าน		หลัง	เสียชีวิต	บาดเจ็บ	
<b>ภาคเหนือ รวม 1 จังหวัด 1 อ. 1 ต. 1 ม. บ้านเรือนประชาชนได้รับความเสียหาย - หลัง</b>									
1. แม่ฮ่องสอน	13 ก.ค. 65	1	1	1	ปาย	-	-	-	อยู่ระหว่างการให้ความช่วยเหลือ
<b>ภาคตะวันออกเฉียงเหนือ รวม 2 จังหวัด 2 อ. 2 ต. 2 ม. บ้านเรือนประชาชนได้รับความเสียหาย - หลัง ผู้เสียชีวิต 1 ราย ผู้บาดเจ็บ 1 ราย</b>									
2. จันทบุรี	12 ก.ค. 65	1	1	1	เมืองฯ	-	-	-	อยู่ระหว่างการให้ความช่วยเหลือ
3. ชลบุรี	12 ก.ค. 65	1	1	1	เมืองฯ	-	1	1	อยู่ระหว่างการให้ความช่วยเหลือ
<b>ภาคใต้ รวม 10 จังหวัด 38 อ. 89 ต. 191 ม. บ้านเรือนประชาชนได้รับความเสียหาย 1,160 หลัง มีผู้ได้รับบาดเจ็บ 1 ราย</b>									
4. สุราษฎร์ธานี	9 ก.ค. 65	2	3	9	พระแสง เวียงสระ	35	-	-	อยู่ระหว่างการให้ความช่วยเหลือ
5. นครศรีธรรมราช	9-12 ก.ค. 65	12	22	38	ทุ่งใหญ่ นาบอน ทุ่งสง บางขัน ฉวาง ช้างกลาง ลีชิล ขนอม นบพิตำ พิปูน ถ้ำพรหมรา พรหมคีรี	492	-	1	อยู่ระหว่างการให้ความช่วยเหลือ
6. พัทลุง	13 ก.ค. 65	1	1	7	กงหรา	140	-	-	อยู่ระหว่างสำรวจและให้ความช่วยเหลือ
7. พังงา	9 ก.ค. 65	7	17	33	เมืองฯ ท้ายเหมือง เกาะยาว กะปง ตะกั่วทุ่ง คุระบุรี ทับปุด	114	-	-	อยู่ระหว่างการให้ความช่วยเหลือ
8. ภูเก็ต	12 ก.ค. 65	3	4	6	กะทู้ ถลาง เมืองฯ	-	-	-	อยู่ระหว่างการให้ความช่วยเหลือ
9. กระบี่	9 ก.ค. 65	2	8	14	เขาพนม อ่าวลึก	20	-	-	อยู่ระหว่างการให้ความช่วยเหลือ
10. ตรัง	9,10 ก.ค. 65	2	7	16	ห้วยยอด ปะเหลียน	59	-	-	อยู่ระหว่างการให้ความช่วยเหลือ
11. สตูล	12 ก.ค. 65	5	19	50	เมืองฯ ละงู ท่าแพ ทุ่งหว้า ควนโดน	153	-	-	อยู่ระหว่างการให้ความช่วยเหลือ
12. ระนอง	9,13 ก.ค. 65	2	6	11	เมือง กะเปอร์	27	-	-	อยู่ระหว่างการให้ความช่วยเหลือ
13. นราธิวาส	9,12 ก.ค. 65	2	2	7	รือเสาะ ยี่งอ	120	-	-	อยู่ระหว่างการให้ความช่วยเหลือ

จ.พัทลุง วันที่ 13 ก.ค. 65 เวลา 13.10 น. เกิดวาตภัยในพื้นที่ ต.กงหรา อ.กงหรา บ้านเรือนประชาชน ได้รับผลกระทบ 140 หลัง ไม่มีผู้บาดเจ็บและเสียชีวิต โดย สนง.ปภ.จ. กฟภ. อำเภอบ. อปท. อปพร. อาสาสมัครจิตอาสา มูลนิธิ และหน่วยงานที่เกี่ยวข้องเข้าสำรวจความเสียหายและให้การช่วยเหลือแล้ว



### 1.3 อัคคีภัย

จ.กาญจนบุรี วันที่ 12 ก.ค. 65 เวลา 20.15 น. เกิดเพลิงไหม้บ้านเรือนประชาชน บริเวณบ้านท่าสนุ่น ต.ด่านแม่ฉลวย อ.ศรีสวัสดิ์ เพลิงลุกลามไหม้ได้รับความเสียหาย 1 หลัง ส่งผลให้มีผู้เสียชีวิต 2 ราย (หญิง) สาเหตุอยู่ระหว่างการสอบสวนของเจ้าหน้าที่ โดย สนง.ปภ.จ. อำเภอบ. จนท.ตร. กฟภ. อปท. จิตอาสา อปพร. อาสาสมัคร มูลนิธิ เข้าอำนวยความสะดวกและทำการดับเพลิงจนสงบเวลา 21.00 น.



### 1.4 อุบัติเหตุ

กรุงเทพมหานคร วันที่ 13 ก.ค. 65 เวลา 23.00 น. เกิดอุบัติเหตุรถจักรยานยนต์ชนรถจักรยานยนต์ บนถนนรามคำแหง 2 บริเวณ รร.กรุงเทพวิทยา แขวงประเวศ เขตประเวศ ส่งผลให้มีผู้เสียชีวิต 2 ราย (ชาย 1 ราย) และมีผู้ได้รับบาดเจ็บ 1 ราย (หญิง) หน่วยบริการการแพทย์ฉุกเฉิน จนท.ตร. จิตอาสา อปพร. อาสาสมัคร มูลนิธิ เข้าให้การช่วยเหลือ นำผู้บาดเจ็บส่ง รพ.ปรีณสุวรรณภูมิ สาเหตุอยู่ระหว่างการสอบสวนของเจ้าหน้าที่



## 2. การคาดการณ์ลักษณะอากาศ

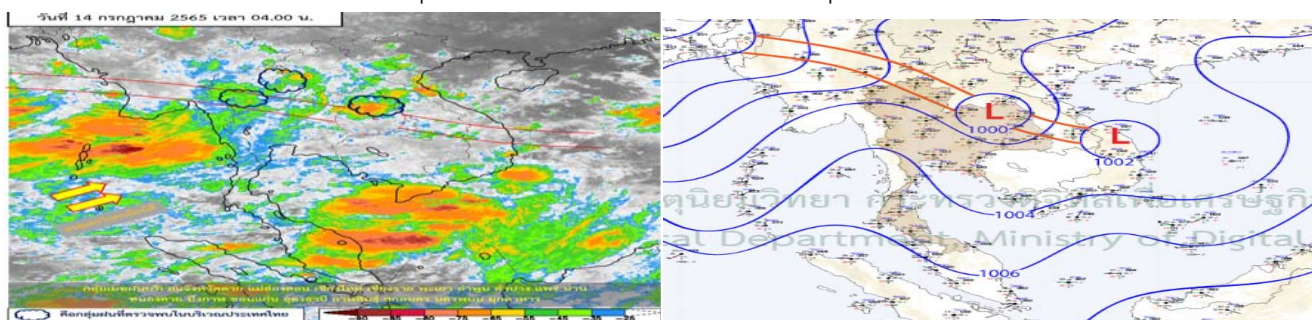
2.1 ประกาศกรมอุตุนิยมวิทยา เรื่อง ฝนตกหนักถึงหนักมากบริเวณประเทศไทย และคลื่นลมแรงบริเวณทะเลอันดามัน (มีผลกระทบบจนถึงวันที่ 14 กรกฎาคม 2565) ฉบับที่ 15 (171/2565) วันที่ 14 ก.ค. 65 เวลา 05.00 น.

ในวันที่ 14 ก.ค. 65 มรสุมตะวันตกเฉียงใต้กำลังแรงพัดปกคลุมทะเลอันดามัน ประเทศไทย และอ่าวไทย ประกอบกับร่องมรสุมพาดผ่านภาคเหนือเข้าสู่หย่อมความกดอากาศต่ำที่ปกคลุมบริเวณภาคตะวันออกเฉียงเหนือของประเทศไทย ทำให้ประเทศไทยมีฝนตกชุกหนาแน่น โดยมีฝนตกหนักบางแห่งในภาคเหนือ ภาคตะวันออกเฉียงเหนือ ภาคกลาง ภาคตะวันออก และภาคใต้

2.2 พยากรณ์อากาศกรมอุตุนิยมวิทยา ประจำวันที่ 14 ก.ค. 65 เวลา 05.00 น.

**พยากรณ์อากาศ 24 ชั่วโมงข้างหน้า** ประเทศไทยมีฝนตกชุกหนาแน่น โดยมีฝนตกหนักบางแห่งบริเวณภาคเหนือ ภาคตะวันออกเฉียงเหนือ ภาคกลาง ภาคตะวันออก และภาคใต้ฝั่งตะวันตก ขอให้ประชาชนที่อาศัยอยู่ในบริเวณดังกล่าว โดยเฉพาะบริเวณที่ลาดเชิงเขาใกล้ทางน้ำไหลผ่านและพื้นที่ลุ่ม ระวังอันตรายจากฝนตกหนักและฝนที่ตกสะสมซึ่งอาจทำให้เกิดน้ำท่วมฉับพลันและน้ำป่าไหลหลากในระยะนี้ไว้ด้วย สำหรับคลื่นลมบริเวณทะเลอันดามันและอ่าวไทยตอนบนมีกำลังแรง โดยบริเวณทะเลอันดามันตอนบนและอ่าวไทยตอนบนมีคลื่นสูง 2-4 เมตร บริเวณที่มีฝนฟ้าคะนองคลื่นสูงมากกว่า 4 เมตร บริเวณทะเลอันดามันตอนล่างมีคลื่นสูง 2-3 เมตร บริเวณที่มีฝนฟ้าคะนองมีคลื่นสูงมากกว่า 3 เมตร ส่วนอ่าวไทยตอนล่างทะเลมีคลื่นสูงประมาณ 2 เมตร ห่างฝั่งคลื่นสูง 2-3 เมตร ขอให้ชาวเรือในบริเวณดังกล่าวเดินเรือด้วยความระมัดระวังและหลีกเลี่ยงการเดินเรือบริเวณที่มีฝนฟ้าคะนอง สำหรับเรือเล็กบริเวณทะเลอันดามันและอ่าวไทยตอนบนควรงดออกจากฝั่งจนถึงวันที่ 14 ก.ค. 65 นี้

ทั้งนี้เนื่องจากร่องมรสุมกำลังแรงพาดผ่านภาคเหนือ เข้าสู่หย่อมความกดอากาศต่ำที่ปกคลุมบริเวณภาคตะวันออกเฉียงเหนือ ประกอบกับมรสุมตะวันตกเฉียงใต้กำลังแรงพัดปกคลุมทะเลอันดามัน ประเทศไทย และอ่าวไทย



3. ข้อมูลปริมาณฝนสูงสุดรายภาค เวลา 01.00 น. วันที่ 13 ก.ค. 65 ถึง เวลา 01.00 น. วันที่ 14 ก.ค. 65 (ข้อมูลกรมอุตุนิยมวิทยา)

ภาค	จังหวัด	สถานีวัด	อำเภอ/เขต	ปริมาณฝน
เหนือ	เชียงราย	ต.รอบเวียง	เมืองฯ	54.8 มม.
ตะวันออกเฉียงเหนือ	ขอนแก่น	ต.ท่าพระ	เมืองฯ	64.0 มม.
กลาง	นครสวรรค์	-	เมืองฯ	31.4 มม.
ตะวันออก	ตราด	-	คลองใหญ่	85.7 มม.
ใต้ฝั่งตะวันออก	ประจวบคีรีขันธ์	-	เมืองฯ	68.6 มม.
ใต้ฝั่งตะวันตก	พังงา	-	ตะกั่วป่า	11.2 มม.
กรุงเทพฯและปริมณฑล	กรุงเทพมหานคร	ศูนย์การประชุมแห่งชาติสิริกิติ์	คลองเตย	7.7 มม.
เกณฑ์ปริมาณน้ำฝน	0.1-10 มม. = ฝนเล็กน้อย	10.1-35.0 มม. = ฝนปานกลาง	35.1-90.0 มม. = ฝนหนัก	มากกว่า 90.0 มม. = ฝนหนักมาก

#### 4. ข้อมูลอุณหภูมิต่ำสุด (กรมอุตุนิยมวิทยา ณ วันที่ 14 ก.ค. 65)

ภาค	อุณหภูมิต่ำสุด (°C)	จังหวัด	อุณหภูมิสูงสุด (°C)	จังหวัด
เหนือ	21.6	ตาก	33.0	ตาก
ตะวันออกเฉียงเหนือ	21.9	เลย	35.5	นครพนม
กลาง	20.9	สุพรรณบุรี	32.2	กาญจนบุรี
ตะวันออก	23.0	ตราด	31.7	ชลบุรี
ใต้	22.9	ระนอง	34.0	นราธิวาส
กรุงเทพมหานคร/ปริมณฑล	24.4	สมุทรปราการ	30.6	กรุงเทพมหานคร

\*\*\* อุณหภูมิต่ำสุด 12.5 องศาเซลเซียส (ยอดดอยอินทนนท์ อ.จอมทอง จ.เชียงใหม่)

#### 5. พื้นที่เฝ้าระวังและเตรียมพร้อมรับสถานการณ์

5.1 กองอำนวยการป้องกันและบรรเทาสาธารณภัยกลาง (กอปภ.ก.) ด่วนที่สุด ที่ มท (กปภก) 0610/ว 130 ลงวันที่ 11 กรกฎาคม 2565 อ้างถึงประกาศกองอำนวยการน้ำแห่งชาติฉบับที่ 20/2565 ลงวันที่ 10 กรกฎาคม 2565 ได้ประเมินสถานการณ์น้ำจากฝนคาดการณ์ของกรมอุตุนิยมวิทยาและสถาบันสารสนเทศทรัพยากรน้ำ (องค์การมหาชน) พบว่าจะมีปริมาณฝนตกสะสมต่อเนื่อง ประกอบกับสถานการณ์น้ำในลำน้ำและแหล่งน้ำธรรมชาติบางพื้นที่ที่ฝนตกหนัก อยู่ในเกณฑ์น้ำมาก อาจส่งผลให้เกิดน้ำหลาก น้ำท่วมฉับพลัน โดยมีพื้นที่เฝ้าระวังสถานการณ์ระหว่างวันที่ 11 - 15 กรกฎาคม 2565 ดังนี้

##### 1. พื้นที่เฝ้าระวังสถานการณ์น้ำหลาก น้ำท่วมขัง

**ภาคเหนือ** จังหวัดพะเยา (อำเภอเชียงคำ ปง ภูซาง) ลำปาง (อำเภองาว แจ้ห่ม เมืองปาน วังเหนือ) แพร่ (อำเภอร้องกวาง วังชิ้น สอง) พิชญ์โลก (อำเภอนครไทย) และเพชรบูรณ์ (อำเภอเมืองฯ วิเชียรบุรี หล่มสัก)  
**ภาคตะวันออกเฉียงเหนือ** จังหวัดเลย (อำเภอด่านซ้าย ปากชม) หนองบัวลำภู (อำเภอสวรรคคูหา) อุดรธานี (อำเภอกุมภวาปี ทุ่งฝน นาเยื้อง น้ำโสม บ้านดุง บ้านผือ พิบูลย์รักษ์ เพ็ญ วังสามหมอ สร้างคอม หนองหาน) หนองคาย (อำเภอท่าบ่อ เฝ้าไร่ โพธิ์ตาก โพนพิสัย เมืองฯ รัตนวาปี สระใคร สังคม) สกลนคร (อำเภอกุศุดบาก คำตากล้า เจริญศิลป์ นิคมสร้างนอน บ้านม่วง ภูพาน วานรนิวาส วาริชภูมิ ส่องดาว อากาศอำนวย) ยโสธร (อำเภอกุศุดชุม ทราชมูล ป่าติ้ว เมืองฯ เลิงนกทา) ชัยภูมิ (อำเภอเทพสถิต หนองบัวแดง เกษตรสมบูรณ์) ขอนแก่น (อำเภอเขาสมอแกว ชนบท เมืองฯ อุบลรัตน์) กาฬสินธุ์ (อำเภอเขาวง คำม่วง นาคู สมเด็จ สามชัย) ร้อยเอ็ด (อำเภอโพธิ์ทอง หนองพอก) อำนาจเจริญ (อำเภอชานุมาน พนา เมืองฯ ลืออำนาจ หัวตะพาน) นครราชสีมา (อำเภอเมืองยาง) และอุบลราชธานี (อำเภอเขมราฐ โขงเจียม ตระการพืชผล ตาลชุม นาจะหลวย นาตาล พิบูลมังสาหาร โพธิ์ไทร ม่วงสามสิบ ศรีเมืองใหม่ สิรินคร)  
**ภาคใต้** จังหวัดระนอง (อำเภอกระบุรี กะเปอร์ เมืองฯ) ชุมพร (อำเภอพะโต๊ะ เมืองฯ) สุราษฎร์ธานี (อำเภอท่าชนะ) และพังงา (อำเภอกระบุรี)

2. พื้นที่เฝ้าระวังระดับน้ำเพิ่มขึ้นอย่างฉับพลัน บริเวณแม่น้ำน่านและลำน้ำสาขา แม่น้ำชี แม่น้ำมูล แม่น้ำสงคราม ลำน้ำอูน ลำน้ำยม และแม่น้ำตาปี

3. พื้นที่เฝ้าระวังอ่างเก็บน้ำขนาดใหญ่ มีปริมาณน้ำสูงกว่าเกณฑ์ปฏิบัติการอ่างเก็บน้ำกักเก็บสูงสุด (Upper Rule Curve) 2 แห่ง ได้แก่ อ่างเก็บน้ำน้ำพุ จังหวัดสกลนคร อ่างเก็บน้ำก้วคอบมา จังหวัดลำปาง และอ่างเก็บน้ำขนาดกลางที่มีปริมาณน้ำมากกว่าร้อยละ 80 และมีแนวโน้มเพิ่มสูงขึ้นเสี่ยงน้ำล้นกระทบพื้นที่บริเวณท้ายอ่างเก็บน้ำ บริเวณภาคเหนือ (จังหวัดลำปาง น่าน และพะเยา) ภาคตะวันออกเฉียงเหนือ (จังหวัดเลย สกลนคร ขอนแก่น นครราชสีมา นครพนม มุกดาหาร และอุบลราชธานี) ภาคกลาง (จังหวัดตราด) ภาคใต้ (จังหวัดสุราษฎร์ธานี)

จึงให้จังหวัดติดตามสถานการณ์และแจ้งเตือนประชาชนที่อยู่ในพื้นที่เสี่ยงภัยทราบล่วงหน้า ทั้งนี้หากมีแนวโน้มจะเกิดสถานการณ์รุนแรงในพื้นที่ ให้ถือปฏิบัติตามข้อสั่งการและมาตรการตามหนังสือ กองบัญชาการป้องกันและบรรเทาสาธารณภัยแห่งชาติ ส่วนที่ ๓๓๓๓/ว ๐๐๗ ลงวันที่ ๖ พฤษภาคม ๒๕๖๕ พร้อมทั้งเตรียมความพร้อมในการปฏิบัติตามประกาศกองอำนวยการน้ำแห่งชาติ ฉบับที่ ๒๐/๒๕๖๕ ลงวันที่ ๑๐ กรกฎาคม ๒๕๖๕

5.2 อ้างถึงหนังสือในราชการกองอำนวยการป้องกันและบรรเทาสาธารณภัยกลาง (กอปภ.ก.) ส่วนที่ ๓๓๓๓/ว ๑๒๓ ลงวันที่ ๗ กรกฎาคม ๒๕๖๕ แจ้งให้จังหวัดเตรียมพร้อม ฝักระวังและติดตามสถานการณ์ น้ำท่วมฉับพลัน น้ำป่าไหลหลาก น้ำท่วมขัง และคลื่นลมแรง ระหว่างวันที่ ๙ - ๑๔ กรกฎาคม ๒๕๖๕

กรมอุตุนิยมวิทยาได้มีประกาศฉบับที่ ๕ (๑๖๑/๒๕๖๕) ลงวันที่ ๙ กรกฎาคม ๒๕๖๕ เวลา ๐๕.๐๐ น. แจ้งว่า ในช่วงวันที่ ๙ - ๑๔ กรกฎาคม ๒๕๖๕ คลื่นลมบริเวณทะเลอันดามันและอ่าวไทยตอนบนจะมีกำลังแรงขึ้น โดยทะเลอันดามันตอนบนมีคลื่นสูง ๒ - ๔ เมตร บริเวณฝนฟ้าคะนองคลื่นสูงมากกว่า ๔ เมตร ทะเลอันดามันตอนล่างและอ่าวไทยตอนบนมีคลื่นสูง ๒ - ๓ เมตร บริเวณฝนฟ้าคะนองคลื่นสูงมากกว่า ๓ เมตร ส่วนอ่าวไทยตอนล่างคลื่นสูงประมาณ ๒ เมตร บริเวณฝนฟ้าคะนองมีคลื่นสูงมากกว่า ๒ เมตร สำหรับพื้นที่ฝักระวังสถานการณ์คลื่นลมแรง ระหว่างวันที่ ๙ - ๑๔ กรกฎาคม ๒๕๖๕ ดังนี้

**ภาคกลาง จ.ชลบุรี** (อ.เมืองฯ ศรีราชา บางละมุง สัตหีบ) **ระยอง** (อ.เมืองฯ บ้านฉาง แกลง) **จันทบุรี** (อ.นายายอาม ท่าใหม่ แหลมสิงห์ ชลบุรี) และ**ตราด** (อ.เมืองฯ แหลมงอบ คลองใหญ่ เกาะช้าง เกาะกูด) **ภาคใต้ จ.ระนอง** (อ.เมืองฯ สุขสำราญ กะเปอร์) **พังงา** (อ.เมืองฯ เกาะยาว ทัพปุด ตะกั่วทุ่ง ท้ายเหมือง ตะกั่วป่า คุระบุรี) **ภูเก็ต** (อ.เมืองฯ กะทู้ ถลาง) **กระบี่** (อ.เมืองฯ คลองท่อม เกาะลันตา เหนือคลอง อ่าวลึก) **ตรัง** (อ.กันตัง สีเกาปะเหลียน หาดสำราญ) และ**สตูล** (อ.เมืองฯ ละงู มะนัง ทุ่งหว้า)

เพื่อเป็นการเน้นย้ำให้พื้นที่เตรียมความพร้อมฝักระวังและติดตามสถานการณ์คลื่นลมแรง จึงให้จังหวัดและศูนย์ป้องกันและบรรเทาสาธารณภัย เขต ๑๒ สงขลา เขต ๑๗ จันทบุรี และเขต ๑๘ ภูเก็ต ดำเนินการตามหนังสือในราชการกองอำนวยการป้องกันและบรรเทาสาธารณภัยกลาง (กอปภ.ก.) ส่วนที่ ๓๓๓๓/ว ๑๒๓, ๑๒๔ ลงวันที่ ๗ กรกฎาคม ๒๕๖๕

5.3 อ้างถึงหนังสือในราชการกองอำนวยการป้องกันและบรรเทาสาธารณภัยกลาง (กอปภ.ก.) ส่วนที่ ๓๓๓๓/ว ๑๒๓ ลงวันที่ ๗ กรกฎาคม ๒๕๖๕ แจ้งให้จังหวัดเตรียมพร้อม ฝักระวังและติดตามสถานการณ์น้ำท่วมฉับพลัน น้ำป่าไหลหลาก และน้ำท่วมขัง ระหว่างวันที่ ๙ - ๑๔ กรกฎาคม ๒๕๖๕

กรมอุตุนิยมวิทยาได้มีประกาศฉบับที่ ๓ (๑๕๙/๒๕๖๕) ลงวันที่ ๘ กรกฎาคม ๒๕๖๕ เวลา ๐๕.๐๐ น. แจ้งว่า ในช่วงวันที่ ๙ - ๑๔ กรกฎาคม ๒๕๖๕ มรสุมตะวันตกเฉียงใต้ที่พัดปกคลุมทะเลอันดามัน ประเทศไทยและอ่าวไทยจะมีกำลังแรงขึ้น ประกอบกับในช่วงวันที่ ๑๐ - ๑๔ กรกฎาคม ๒๕๖๕ ร่องมรสุมจะเลื่อนลงมาพาดผ่านภาคเหนือ ภาคตะวันออกเฉียงเหนือตอนบน เข้าสู่หย่อมความกดอากาศต่ำกำลังแรงบริเวณทะเลจีนใต้ตอนบน ทำให้มีฝนเพิ่มขึ้น โดยมีฝนตกหนักถึงหนักมากบางพื้นที่ บริเวณภาคเหนือ ภาคตะวันออกเฉียงเหนือ ภาคกลาง รวมทั้งกรุงเทพมหานครและปริมณฑล และภาคใต้ สำหรับพื้นที่ฝักระวังสถานการณ์น้ำท่วมฉับพลัน น้ำป่าไหลหลาก และน้ำท่วมขัง ระหว่างวันที่ ๙ - ๑๔ กรกฎาคม ๒๕๖๕ ประกอบด้วย ภาคเหนือ ภาคตะวันออกเฉียงเหนือ ภาคกลาง และภาคใต้

เพื่อเป็นการเน้นย้ำให้พื้นที่เตรียมความพร้อมเฝ้าระวังและติดตามสถานการณ์น้ำท่วมฉับพลัน น้ำป่าไหลหลาก และน้ำท่วมขัง จึงให้จังหวัดและศูนย์ป้องกันและบรรเทาสาธารณภัยเขตทุกเขตดำเนินการตามหนังสือในราชการกองอำนวยการป้องกันและบรรเทาสาธารณภัยกลาง (กอปภ.ก.) ด่วนที่สุด ที่ มท (กปภก) 0610/ว 123 ,ว 124 ลงวันที่ 7 กรกฎาคม 2565

## 6. ข้อสั่งการรัฐมนตรีว่าการกระทรวงมหาดไทย/ผู้บัญชาการป้องกันและบรรเทาสาธารณภัยแห่งชาติ

รัฐมนตรีว่าการกระทรวงมหาดไทยในฐานะผู้บัญชาการป้องกันและบรรเทาสาธารณภัยแห่งชาติ ได้มีข้อสั่งการเมื่อวันที่ 6 พ.ค. 65 สั่งการให้กองอำนวยการป้องกันและบรรเทาสาธารณภัยจังหวัดเตรียมพร้อมรับสถานการณ์อุทกภัยในช่วงฤดูฝน ปี 2565 ดังนี้

ด้วยกรมอุตุนิยมวิทยาได้คาดการณ์ลักษณะอากาศช่วงฤดูฝนของประเทศไทย ปี 2565 ว่าฤดูฝนของประเทศไทยปีนี้ จะเริ่มต้นประมาณกลางเดือนพฤษภาคม และจะสิ้นสุดประมาณกลางเดือนตุลาคม โดยในช่วงเดือนสิงหาคมและกันยายน จะเป็นช่วงที่มีฝนตกชุกหนาแน่น และมีโอกาสสูงที่จะมีพายุหมุนเขตร้อนเคลื่อนผ่านประเทศไทยบริเวณภาคตะวันออกเฉียงเหนือ และภาคเหนือ ซึ่งจะส่งผลให้มีฝนตกหนักถึงหนักมากอาจก่อให้เกิดสภาวะน้ำท่วมฉับพลัน น้ำป่าไหลหลาก รวมทั้งน้ำล้นตลิ่งได้ในบางพื้นที่

เพื่อให้การเตรียมรับสถานการณ์อุทกภัยในช่วงฤดูฝนปี 2565 เป็นไปอย่างมีประสิทธิภาพจึงให้กองอำนวยการป้องกันและบรรเทาสาธารณภัยจังหวัดดำเนินการ ดังนี้

### 1. การเตรียมความพร้อม

1.1 การเฝ้าระวังและติดตามสถานการณ์อุทกภัย ให้จัดตั้งคณะทำงานติดตามสถานการณ์ โดยมีหน่วยงานที่เกี่ยวข้องตามแผนเผชิญเหตุอุทกภัย ทำหน้าที่ติดตาม วิเคราะห์ข้อมูลสภาพอากาศ สถานการณ์น้ำ และประเมินสถานการณ์ที่อาจส่งผลให้เกิดสาธารณภัยในช่วงฤดูฝน เสนอต่อผู้อำนวยการจังหวัดในการเตรียมการเผชิญเหตุได้อย่างเหมาะสมกับสถานการณ์และสภาพพื้นที่

1.2 การจัดทำแผนเผชิญเหตุอุทกภัย ให้ทบทวนและปรับปรุงแผนเผชิญเหตุอุทกภัยของจังหวัด โดยให้ความสำคัญกับการจัดทำรายละเอียดในประเด็นสำคัญ อาทิ ข้อมูลพื้นที่เสี่ยงอุทกภัยดินถล่มในระดับหมู่บ้าน/ชุมชน รายการเครื่องมือ วัสดุ อุปกรณ์ เครื่องจักรกลสาธารณภัยของหน่วยงานต่างๆ การกำหนดจุด/พื้นที่ปลอดภัยประจำหมู่บ้าน/ชุมชน แผนรองรับการอพยพประชาชน และสถานที่จัดตั้งศูนย์พักพิงชั่วคราว การกำหนดบทบาทภารกิจหน่วยงานให้เหมาะสมกับโครงสร้างศูนย์บัญชาการเหตุการณ์จังหวัด ตามระบบบัญชาการเหตุการณ์ ช่องทางการสื่อสาร พื้นที่รับผิดชอบ และกำหนดตัวบุคคลหรือหน่วยงานที่เหมาะสมรับผิดชอบภารกิจให้ชัดเจน พร้อมทั้งกำหนดให้มีการซักซ้อมแนวทางการปฏิบัติตามแผนเผชิญเหตุอุทกภัยร่วมกับหน่วยงานที่เกี่ยวข้อง เพื่อสร้างความเข้าใจถึงกลไกการปฏิบัติงานร่วมกัน เมื่อเกิดสถานการณ์อุทกภัย

1.3 การระบายน้ำและการเพิ่มพื้นที่รองรับน้ำ ให้มอบหมายกองอำนวยการป้องกันและบรรเทาสาธารณภัยในแต่ละระดับ วางแผนการติดตั้งเครื่องจักรกลสาธารณภัยในพื้นที่เสี่ยงอุทกภัยไว้เป็นการล่วงหน้าอย่างเป็นระบบ โดยเฉพาะพื้นที่เสี่ยงในเขตชุมชน พื้นที่สำคัญทางเศรษฐกิจ และเส้นทางคมนาคมที่มักเกิดอุทกภัยเป็นประจำ ให้เร่งทำการขุดลอกท่อระบายน้ำ คูคลอง ทำความสะอาดร่องน้ำ สำหรับคู คลอง แห่ร่องน้ำต่างๆ ให้กำจัดวัชพืชขยะ สิ่งกีดขวางทางน้ำ เพื่อใช้รองรับน้ำฝน รวมถึงน้ำจากท่อระบายน้ำได้อย่างเต็มประสิทธิภาพ พร้อมทั้งให้วางแผนการลำเลียงน้ำที่มีการระบายในช่วงน้ำมากไปยังพื้นที่รองรับน้ำต่างๆ ที่มีน้ำน้อย อาทิ การเปิดทางน้ำการสูบน้ำไปยังแหล่งน้ำสาธารณะ เป็นต้น เพื่อกักเก็บน้ำไว้ใช้กรณีเกิดสถานการณ์ฝนทิ้งช่วง



1.4 การตรวจสอบความมั่นคงแข็งแรงสถานที่ใช้กักเก็บน้ำกั้นน้ำ อาทิ อ่างเก็บน้ำ พังกั้นน้ำ ให้มีขอบหมายหน่วยงานรับผิดชอบทำการสำรวจ ตรวจสอบ และปรับปรุงให้เกิดความมั่นคงแข็งแรง ตามหลักวิศวกรรมเพื่อรองรับกรณีฝนตกหนัก หรือน้ำไหลเข้า/ผ่านในปริมาณมาก รวมทั้งสร้างความมั่นใจให้กับประชาชนในพื้นที่

1.5 การแจ้งเตือนภัย เมื่อมีแนวโน้มการเกิดสถานการณ์อุทกภัย วาตภัย และดินถล่มให้แจ้งเตือนไปยังกองอำนวยการป้องกันและบรรเทาสาธารณภัยในแต่ละระดับ เพื่อเตรียมการให้ความช่วยเหลือตามแผนเผชิญเหตุอุทกภัย และให้แจ้งเตือนประชาชนทราบถึงสถานการณ์ในช่องทางต่างๆ เพื่อสร้างการรับรู้ถึงแนวทางการปฏิบัติตนให้เกิดความปลอดภัย ช่องทางการแจ้งข้อมูล และการขอรับความช่วยเหลือจากภาครัฐ

## 2. การเผชิญเหตุ

เมื่อเกิดหรือคาดว่าจะเกิดสถานการณ์อุทกภัย วาตภัย และดินถล่ม ให้ดำเนินการตามแนวทาง ดังนี้

2.1 จัดตั้งศูนย์บัญชาการเหตุการณ์จังหวัด อำเภอ และศูนย์ปฏิบัติการฉุกเฉินท้องถิ่นเพื่อเป็นศูนย์ควบคุมสั่งการ และอำนวยการหลักในการระดมสรรพกำลังตลอดจนการประสานการปฏิบัติระหว่างหน่วยงานต่างๆ ทั้งฝ่ายพลเรือน หน่วยทหาร องค์กรปกครองส่วนท้องถิ่น และองค์กรสาธารณกุศล

2.2 พื้นที่ที่เมื่อฝนตกหนัก มักเกิดน้ำท่วมซึ่งสร้างความเสียหายต่อทรัพย์สินของประชาชน ให้มีขอบหมายฝ่ายปกครอง กำนัน ผู้ใหญ่บ้าน ผู้นำชุมชน อาสาสมัครป้องกันภัยฝ่ายพลเรือน ตลอดจนเชิญชวนประชาชนจิตอาสา ร่วมเฝ้าระวัง และร่วมกันกำจัดสิ่งกีดขวางทางน้ำ พร้อมทั้งบูรณาการหน่วยงานฝ่ายพลเรือน หน่วยทหาร ตลอดจนภาคเอกชน ในการใช้เครื่องจักรกลสาธารณภัยเปิดทางน้ำ หรือสูบน้ำระบายออกจากพื้นที่

2.3 จัดชุดปฏิบัติการให้ความช่วยเหลือประชาชนแต่ละด้านให้ครอบคลุม อาทิ ด้านการดำรงชีพ ให้จัดตั้งโรงครัวพระราชทาน การให้ความช่วยเหลือด้านอาหาร น้ำดื่ม การรักษาพยาบาล แก่ประชาชนที่ประสบภัยตามวงรอบอย่างต่อเนื่อง ด้านที่อยู่อาศัยให้บูรณาการหน่วยงาน ทั้งฝ่ายพลเรือน หน่วยทหาร อาสาสมัครประชาชนจิตอาสาและองค์กรปกครองส่วนท้องถิ่น เพื่อเร่งซ่อมแซมบ้านเรือนประชาชนโดยเร็ว และกรณีเส้นทางคมนาคมมีน้ำท่วมซึ่งหรือได้รับความเสียหายจากอุทกภัย ให้จัดทำป้ายแจ้งเตือน จัดเจ้าหน้าที่อำนวยความสะดวกแนะนำเส้นทางเลี่ยงที่ปลอดภัย รวมทั้งจัดยานพาหนะที่เหมาะสม อาทิ เรือ รถยกสูง เพื่อให้ความช่วยเหลือประชาชน พร้อมทั้งเร่งซ่อมแซมเส้นทางที่ชำรุด/ถูกตัดขาด เพื่อให้ประชาชนสามารถกลับมาใช้ชีวิตได้ตามปกติโดยเร็ว

2.4 การรายงานสถานการณ์อุทกภัย ให้รายงานให้กระทรวงมหาดไทยทราบผ่านกองอำนวยการป้องกันและบรรเทาสาธารณภัยกลางตามช่องทางที่กำหนดอย่างต่อเนื่อง และเนื่องจากปัจจุบันยังคงมีสถานการณ์การแพร่ระบาดของโรคติดเชื้อไวรัสโคโรนา 2019 (COVID-19) จึงขอให้ความสำคัญกับการดำเนินการตามมาตรการป้องกันโรคของกระทรวงสาธารณสุขด้วย

## 7. สภาพน้ำในอ่างเก็บน้ำ (ข้อมูลกรมชลประทาน วันที่ 13 ก.ค. 65)

### ตารางสภาพน้ำในอ่างเก็บน้ำขนาดใหญ่ จำนวน 35 อ่าง

อ่างเก็บน้ำ	ความจุที่ รณก. (ล้าน ม <sup>3</sup> )	ปริมาณน้ำในอ่างฯ		ปริมาณน้ำใช้การได้		ปริมาณน้ำไหลลงอ่างฯ		ปริมาณน้ำระบาย		ปริมาณน้ำ รับได้อีก (ล้าน ม <sup>3</sup> )
		ปริมาตร (ล้าน ม <sup>3</sup> )	% น้ำกัก	ปริมาตร (ล้าน ม <sup>3</sup> )	% น้ำ ใช้การ	วันนี้ (ล้าน ม <sup>3</sup> )	เมื่อวาน (ล้าน ม <sup>3</sup> )	วันนี้ (ล้าน ม <sup>3</sup> )	เมื่อวาน (ล้าน ม <sup>3</sup> )	
1. ภูมิพล (ตก)	13,462	5,510	41	1,710	18	15.91	27.04	19.00	19.00	7,952
2. สิริกิติ์(อต)	9,510	3,659	38	809	12	18.04	22.56	16.00	16.00	5,851
3. แม่จัดสมบุรณ์ชล(ชม)	265	135	51	123	49	1.01	0.91	0.31	0.31	130
4. แม่กวางอุดมธารา(ชม)	263	95	36	81	32	1.29	2.20	1.26	1.25	168
5. กิวลม(ลป)	106	67	63	64	62	0.74	0.92	1.06	1.15	39
6. กิวคหมา(ลป)	170	144	85	138	84	1.65	1.92	0.30	0.30	26
7. แควน้อยบำรุงแดน(พล)	939	251	27	208	23	2.32	3.15	4.32	4.32	688

อ่างเก็บน้ำ	ความจุที่ รณก. (ล้าน ม <sup>3</sup> )	ปริมาตรน้ำในอ่างฯ		ปริมาตรน้ำใช้การได้		ปริมาตรน้ำไหลลงอ่างฯ		ปริมาตรน้ำระบาย		ปริมาตรน้ำ รับได้อีก (ล้าน ม <sup>3</sup> )
		ปริมาตร (ล้าน ม <sup>3</sup> )	% น้ำเก็บ กัก	ปริมาตร (ล้าน ม <sup>3</sup> )	% น้ำ ใช้การ	วันนี้ (ล้าน ม <sup>3</sup> )	เมื่อวาน (ล้าน ม <sup>3</sup> )	วันนี้ (ล้าน ม <sup>3</sup> )	เมื่อวาน (ล้าน ม <sup>3</sup> )	
8. แม่มอก(ลป)	110	48	44	32	34	0.22	0.23	0.67	0.68	62
9. ห้วยหลวง(อต)	136	39	29	32	25	0.25	0.24	0.11	0.11	97
10. น้ำอูน(สน)	520	258	50	213	45	5.37	5.62	0.15	1.54	262
11. น้ำพุง(สน)	165	46	28	38	24	0.57	0.57	0.52	0.51	119
12. จุฬารณณ์(ชย)	164	70	43	33	26	0.12	1.19	1.54	1.75	94
13. อุบลรัตน์(ชก)	2,431	820	34	239	13	0.14	6.03	5.02	4.91	1,611
14. ลำปาว(กส)	1,980	786	40	686	36	14.04	25.22	3.69	3.65	1,194
15. ลำตะคอง(นม)	314	167	53	144	49	0.25	0.35	1.56	1.56	147
16. ลำพระเพลิง(นม)	155	95	61	94	61	0.00	0.12	0.23	0.17	60
17. มูลบन(นม)	141	88	62	81	60	0.15	0.16	0.09	0.09	53
18. ลำแซะ(นม)	275	181	66	174	65	0.61	0.40	0.27	0.27	94
19. ลำน้ำรอง(บร)	121	93	77	90	76	0.42	0.05	0.20	0.20	28
20. สิรินคร(อบ)	1,966	1,068	54	237	21	0.69	10.56	0.00	0.00	898
21. ป่าสักชลสิทธิ์(ลป)	960	171	18	168	18	8.42	9.23	4.34	4.38	789
22. ทับเสลา(อน)	160	79	50	62	44	0.00	0.00	1.01	1.00	81
23. กระเสี้ยว(สพ)	299	184	61	144	56	0.00	0.00	0.01	0.00	115
24. ศรีนครินทร์(กจ)	17,745	13,863	78	3,613	48	10.30	10.45	23.78	20.01	3,882
25. วชิราลงกรณ์(กจ)	8,860	4,620	52	1,608	27	31.33	26.00	15.02	14.97	4,240
26. ชุนด่านปราการชล (นย)	224	48	21	44	20	1.14	1.46	0.10	0.10	176
27. คลองสิียด(ฉช)	420	108	26	78	20	1.17	0.69	0.14	0.14	312
28. บางพระ(ชบ)	117	77	66	65	62	0.37	0.07	0.29	0.29	40
29. หนองปลาไหล(รย)	164	117	72	104	69	0.74	0.00	0.22	0.22	47
30. ประแสร์(รย)	295	188	64	168	61	2.55	2.54	1.00	1.00	107
31. นฤปดินทรจินดา(ปจ)	295	80	27	60	22	0.36	0.41	0.00	0.00	215
32. แก่งกระจาน(พบ)	710	357	50	292	45	8.49	1.43	1.30	1.30	353
33. ปราณบุรี(ปช)	391	220	56	202	54	1.87	0.00	1.32	1.32	171
34. รัชชประภา(สฎ)	5,639	3,253	58	1,901	44	64.71	41.27	3.74	5.10	2,386
35. บางยาง(ยล)	1,454	1,029	71	752	64	6.88	5.09	12.19	12.23	425
รวมทั้งประเทศ	70,926	38,012	54	14,469	31	81.95	208.06	120.76	119.82	32,914
หมายเหตุ	ปริมาณน้ำที่มากกว่า ร้อยละ 80	ปริมาณน้ำที่น้อยกว่าหรือเท่ากับ ร้อยละ 30			ปริมาณน้ำที่ใช้การได้ น้อยกว่าร้อยละ 30		% น้ำเก็บกัก / ปริมาณน้ำไหลเข้าอ่างฯ / ปริมาณ น้ำระบาย สูงสุด			

อ่างเก็บน้ำขนาดใหญ่ที่ปริมาณน้ำเก็บกักอยู่ในเกณฑ์มากกว่าร้อยละ 80 ขึ้นไป จำนวน 1 อ่าง (กวิคองมา)

อ่างเก็บน้ำขนาดใหญ่ที่ปริมาณน้ำน้อยกว่าหรือเท่ากับ ร้อยละ 30 ของความจุอ่างฯ จำนวน 7 อ่าง  
(แควน้อยบำรุงแดน ห้วยหลวง น้ำพุง ป่าสักชลสิทธิ์ ชุนด่านปราการชล คลองสิียด และนฤปดินทรจินดา)

อ่างเก็บน้ำขนาดใหญ่ที่ปริมาณน้ำที่ใช้การได้อยู่ในเกณฑ์น้อยกว่าร้อยละ 30 ของความจุอ่างฯ  
จำนวน 13 อ่าง (ภูมิพล สิริกิติ์ แควน้อยบำรุงแดน ห้วยหลวง น้ำพุง จุฬารณณ์ อุบลรัตน์ สิรินคร ป่าสักชลสิทธิ์  
วชิราลงกรณ์ ชุนด่านปราการชล คลองสิียด และนฤปดินทรจินดา)

8. สถิติอุบัติเหตุทางถนน วันที่ 14 ก.ค. 65 (ข้อมูลจากบริษัทกลางคุ้มครองผู้ประสบภัยจากรถจำกัด ยังไม่รวมข้อมูล สตช. และ สธ.)

ช่วงเวลา	ผู้เสียชีวิต	ผู้บาดเจ็บ	รวม
13 ก.ค. 65	26	2,038	2,064
1 ก.ค. - 13 ก.ค. 65	528	36,730	37,258
1 ม.ค. 65 - 13 ก.ค. 65	7,861	476,109	483,970

จึงเรียนมาเพื่อโปรดทราบ

นายบุญธรรม เลิศสุขีเกษม  
อธิบดีกรมป้องกันและบรรเทาสาธารณภัย  
ผู้อำนวยการกลาง