



รายงานสถานการณ์สาธารณภัย

กรมป้องกันและบรรเทาสาธารณภัย กระทรวงมหาดไทย

ศูนย์อำนวยการบรรเทาสาธารณภัย (ส่วนปฏิบัติการ) www.nirapai.com

โทรสาร 0-2241-7450-6 สายด่วนนิรภัย 1784 Line @1784DDPM



ที่ของข่าว 397/2565

วันที่ 11 กรกฎาคม 2565

(เวลา 06.00 น.)

กรมป้องกันและบรรเทาสาธารณภัยขอรายงานสถานการณ์สาธารณภัยประจำวัน ดังนี้

1. สถานการณ์สาธารณภัย

สถานการณ์จากมรสุมตะวันตกเฉียงใต้กำลังแรงพัดปกคลุมทะเลอันดามัน ประเทศไทย และอ่าวไทย ประกอบกับร่องมรสุมจะเลื่อนลงมาพาดผ่านภาคเหนือ ภาคตะวันออกเฉียงเหนือตอนบน เข้าสู่หย่อมความกดอากาศต่ำกำลังแรงบริเวณทะเลจีนใต้ตอนบน ทำให้ประเทศไทยจะมีฝนเพิ่มขึ้น โดยมีฝนตกหนักถึงหนักมากบางแห่งบริเวณภาคเหนือ ภาคตะวันออกเฉียงเหนือ ภาคกลาง ภาคตะวันออก และภาคใต้ ระหว่างวันที่ 9 - 11 ก.ค. 2565 ส่งผลให้มีสถานการณ์ในพื้นที่ ดังนี้

1.1 อุทกภัย มีสถานการณ์ในพื้นที่ 4 จ. (ขอนแก่น นครราชสีมา จันทบุรี ระนอง) 4 อ. 6 ต. 7 ม. บ้านเรือนประชาชนได้รับความเสียหาย - หลัง ไม่มีผู้บาดเจ็บและเสียชีวิต ดังนี้

จังหวัด	วันเกิดเหตุ	ผลกระทบ			รายชื่ออำเภอ	ความเสียหาย			สถานการณ์ปัจจุบัน
		อำเภอ	ตำบล	หมู่บ้าน		หลัง	เสียชีวิต	บาดเจ็บ	
ภาคตะวันออกเฉียงเหนือ รวม 2 จังหวัด 2 อ. 3 ต. 4 ม. บ้านเรือนประชาชนได้รับความเสียหาย - หลัง									
1. ขอนแก่น	9 ก.ค. 65	1	1	1	เมืองฯ	-	-	-	ปัจจุบันสถานการณ์คลี่คลายแล้ว
2. นครราชสีมา	9 ก.ค. 65	1	2	3	บัวใหญ่	-	-	-	ปัจจุบันสถานการณ์คลี่คลายแล้ว
ภาคตะวันออก รวม 1 จังหวัด 1 อ. 2 ต. 2 ม. บ้านเรือนประชาชนได้รับความเสียหาย - หลัง									
3.จันทบุรี	9 ก.ค. 65	1	2	2	แก่งหางแมว	-	-	-	ปัจจุบันสถานการณ์คลี่คลายแล้ว
ภาคใต้ รวม 1 จังหวัด 1 อ. 1 ต. 1 ม. บ้านเรือนประชาชนได้รับความเสียหาย - หลัง									
4.ระนอง	10 ก.ค. 65	1	1	1	ละอุ่น	-	-	-	ปัจจุบันสถานการณ์คลี่คลายแล้ว

1.2 วิกฤตภัย มีสถานการณ์ในพื้นที่ 7 จ. (สุราษฎร์ธานี นครศรีธรรมราช พังงา กระบี่ ตรัง ระนอง นราธิวาส) 19 อ. 35 ต. 64 ม. บ้านเรือนประชาชนได้รับความเสียหาย 391 หลัง มีผู้ได้รับบาดเจ็บ 1 ราย ดังนี้

จังหวัด	วันเกิดเหตุ	ผลกระทบ			รายชื่ออำเภอ	ความเสียหาย			สถานการณ์ปัจจุบัน
		อำเภอ	ตำบล	หมู่บ้าน		หลัง	เสียชีวิต	บาดเจ็บ	
ภาคใต้ รวม 7 จังหวัด 19 อ. 35 ต. 64 ม. บ้านเรือนประชาชนได้รับความเสียหาย 391 หลัง มีผู้ได้รับบาดเจ็บ 1 ราย									
1. สุราษฎร์ธานี	9 ก.ค. 65	2	3	9	พระแสง เวียงสระ	35	-	-	อยู่ระหว่างการให้ความช่วยเหลือ
2. นครศรีธรรมราช	9 ก.ค. 65	6	11	12	ทุ่งใหญ่ นาบอน ทุ่งสง บางขัน ฉวาง ช้างกลาง	118	-	1	อยู่ระหว่างการให้ความช่วยเหลือ
3. พังงา	9 ก.ค. 65	7	17	33	เมืองฯ ท้ายเหมือง เกาะยาว กะบัง ตะกั่วทุ่ง คุระบุรี ทับปุด	114	-	-	อยู่ระหว่างการให้ความช่วยเหลือ
4. กระบี่	9 ก.ค. 65	1	1	4	เขาพนม	8	-	-	อยู่ระหว่างการให้ความช่วยเหลือ
5. ตรัง	9 ก.ค. 65	1	1	1	ห้วยยอด	6	-	-	อยู่ระหว่างการให้ความช่วยเหลือ
6. ระนอง	9 ก.ค. 65	1	1	1	เมือง	4	-	-	อยู่ระหว่างการให้ความช่วยเหลือ
7. นราธิวาส	9 ก.ค. 65	1	1	4	รือเสาะ	106	-	-	อยู่ระหว่างสำรวจและให้ความช่วยเหลือ

จ.นราธิวาส วันที่ 9 ก.ค. 65 เวลา 18.00 น. เกิดวาตภัยในพื้นที่ ต. โคกสะตอ อ.รือเสาะ บ้านเรือนประชาชนได้รับความเสียหาย 106 หลัง ไม่มีผู้ได้รับบาดเจ็บและเสียชีวิต โดย สนง.ปภ.จ. อำเภอ อปท. อปพร. อาสาสมัคร จิตอาสา มูลนิธิ และหน่วยงานที่เกี่ยวข้องเข้าสำรวจความเสียหายและให้การช่วยเหลือแล้ว



1.3 อุบัติเหตุ

จ.สตูล วันที่ 10 ก.ค. 65 เวลา 16.30 เกิดอุบัติเหตุรถกระบะชนเสาไฟฟ้า บนทางหลวง 404 ถนนละงู-ฉลุง ต.ละงู อ.ละงู ส่งผลให้มีผู้เสียชีวิต 2 ราย (ชาย 1 ราย หญิง 1 ราย) บาดเจ็บ 13 ราย (ชาย 4 ราย หญิง 9 ราย) สาเหตุอยู่ระหว่างการสอบสวนของเจ้าหน้าที่ โดย สนง.ปภ.จ. หน่วยบริการการแพทย์ฉุกเฉิน จมท.ตร. จิตอาสา อปพร. อาสาสมัคร มูลนิธิ เข้าให้การช่วยเหลือในที่เกิดเหตุนำผู้บาดเจ็บส่งรพ.ละงู



2. การคาดการณ์ลักษณะอากาศ

2.1 ประกาศกรมอุตุนิยมวิทยา เรื่อง ฝนตกหนักถึงหนักมากบริเวณประเทศไทย และคลื่นลมแรงบริเวณทะเลอันดามัน (มีผลกระทบจนถึงวันที่ 14 กรกฎาคม 2565) ฉบับที่ 9 (165/2565) วันที่ 11 ก.ค. 65 เวลา 05.00 น.

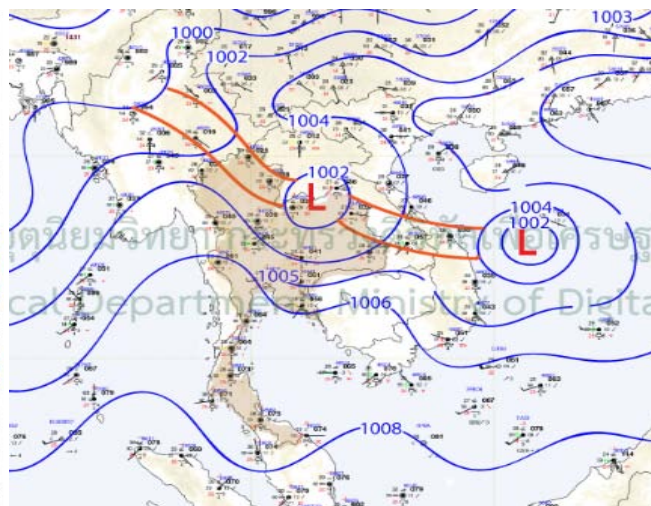
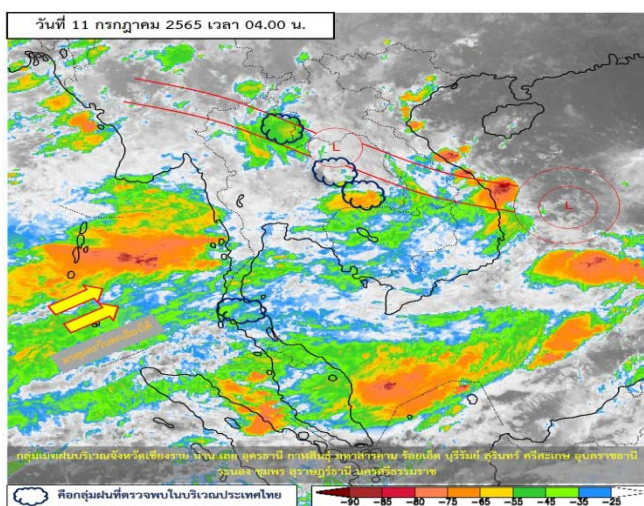
ในช่วงวันที่ 11–14 ก.ค. 65 มรสุมตะวันตกเฉียงใต้กำลังแรงพัดปกคลุมทะเลอันดามัน ประเทศไทย และอ่าวไทย ประกอบกับ ร่องมรสุมพาดผ่านตอนบนของภาคเหนือและภาคตะวันออกเฉียงเหนือ เข้าสู่หย่อมความกดอากาศต่ำกำลังแรงบริเวณทะเลจีนใต้ตอนบน ทำให้ประเทศไทยมีฝนเพิ่มขึ้น โดยมีฝนตกหนักถึงหนักมากบางแห่งในภาคเหนือ ภาคตะวันออกเฉียงเหนือ ภาคกลางรวมทั้งกรุงเทพมหานครและปริมณฑล ภาคตะวันออก และภาคใต้

สำหรับคลื่นลมบริเวณทะเลอันดามันและอ่าวไทยมีกำลังแรง โดยทะเลอันดามันตอนบนมีคลื่นสูง 2-3 เมตร บริเวณฝนฟ้าคะนองมีคลื่นสูงมากกว่า 3 เมตร บริเวณทะเลอันดามันตอนล่างและอ่าวไทยตอนบนคลื่นสูงประมาณ 2 เมตร บริเวณที่มีฝนฟ้าคะนองคลื่นสูงมากกว่า 2 เมตร ส่วนอ่าวไทยตอนล่างคลื่นสูง 1-2 เมตร บริเวณที่มีฝนฟ้าคะนองคลื่นสูงประมาณ 2 เมตร ขอให้ชาวเรือเดินเรือด้วยความระมัดระวังและหลีกเลี่ยงการเดินเรือบริเวณที่มีฝนฟ้าคะนอง เรือเล็กบริเวณทะเลอันดามันตอนบนควรงดออกจากฝั่งในช่วงวันที่ 11–14 ก.ค. 65 ไว้ด้วย

2.2 พยากรณ์อากาศกรมอุตุนิยมวิทยา ประจำวันที่ 11 ก.ค. 65 เวลา 05.00 น.

พยากรณ์อากาศ 24 ชั่วโมงข้างหน้า มรสุมตะวันตกเฉียงใต้กำลังแรงพัดปกคลุมทะเลอันดามัน ประเทศไทย และอ่าวไทย ประกอบกับร่องมรสุมพาดผ่านประเทศเมียนมา ตอนบนของภาคเหนือและภาคตะวันออกเฉียงเหนือของประเทศไทย ประเทศลาวตอนบน เข้าสู่หย่อมความกดอากาศต่ำกำลังแรงบริเวณทะเลจีนใต้ตอนบน ลักษณะเช่นนี้ทำให้ภาคเหนือ ภาคตะวันออกเฉียงเหนือ ภาคกลาง ภาคตะวันออก และภาคใต้ มีฝนตกหนักถึงหนักมากบางแห่ง ขอให้ประชาชนบริเวณดังกล่าวระวังอันตรายจากฝนตกหนักถึงหนักมากและฝนที่ตกสะสมซึ่งอาจทำให้เกิดน้ำท่วมฉับพลันและน้ำป่าไหลหลากในระยะนี้

สำหรับคลื่นลมบริเวณทะเลอันดามันและอ่าวไทยมีกำลังแรง โดยทะเลอันดามันตอนบนมีคลื่นสูง 2-3 เมตร บริเวณที่มีฝนฟ้าคะนองมีคลื่นสูงมากกว่า 3 เมตร บริเวณทะเลอันดามันตอนล่างและอ่าวไทยตอนบนมีคลื่นสูงประมาณ 2 เมตร บริเวณที่มีฝนฟ้าคะนองมีคลื่นสูงมากกว่า 2 เมตร ส่วนอ่าวไทยตอนล่างทะเลมีคลื่นสูง 1-2 เมตร บริเวณที่มีฝนฟ้าคะนองมีคลื่นสูงประมาณ 2 เมตร ขอให้ชาวเรือในบริเวณดังกล่าวเดินเรือด้วยความระมัดระวังและหลีกเลี่ยงการเดินเรือบริเวณที่มีฝนฟ้าคะนอง เรือเล็กบริเวณทะเลอันดามันตอนบนควรงดออกจากฝั่งในช่วงวันที่ 11–14 ก.ค. 65 ไว้ด้วย



3. ข้อมูลปริมาณฝนสูงสุดรายภาค เวลา 01.00 น. วันที่ 10 ก.ค. 65 ถึง เวลา 01.00 น. วันที่ 11 ก.ค. 65 (ข้อมูลกรมอุตุนิยมวิทยา)

ภาค	จังหวัด	สถานีวัด	อำเภอ/เขต	ปริมาณฝน
เหนือ	เชียงราย	ตร.รอบเชียง	เมืองฯ	61.6 มม.
ตะวันออกเฉียงเหนือ	อุบลราชธานี	-	เมืองฯ	59.6 มม.
กลาง	ลพบุรี	-	ชัยบาดาล	45.4 มม.
ตะวันออก	ตราด	-	คลองใหญ่	66.4 มม.
ใต้ฝั่งตะวันออก	ชุมพร	-	สวี	26.6 มม.
ใต้ฝั่งตะวันตก	ระนอง	-	เมืองฯ	95.3 มม.
กรุงเทพฯ และปริมณฑล	ปทุมธานี	-	คลองหลวง	0.8 มม.
เกณฑ์ปริมาณน้ำฝน	0.1-10 มม. = ฝนเล็กน้อย	10.1-35.0 มม. = ฝนปานกลาง	35.1-90.0 มม. = ฝนหนัก	มากกว่า 90.0 มม. = ฝนหนักมาก

4. ข้อมูลอุณหภูมิรายภาค (กรมอุตุนิยมวิทยา ณ วันที่ 11 ก.ค. 65)

ภาค	อุณหภูมิ ต่ำสุด (°C)	จังหวัด	อุณหภูมิ สูงสุด (°C)	จังหวัด
เหนือ	21.8	ตาก	34.7	แม่ฮ่องสอน
ตะวันออกเฉียงเหนือ	22.7	นครราชสีมา	33.9	บึงกาฬ
กลาง	22.6	สุพรรณบุรี	34.8	อุทัยธานี
ตะวันออก	23.4	ตราด	32.2	ชลบุรี ระยอง
ใต้	22.3	สุราษฎร์ธานี	35.0	สงขลา
กรุงเทพมหานคร/ปริมณฑล	22.5	กรุงเทพมหานคร	34.6	กรุงเทพมหานคร

*** อุณหภูมิต่ำสุด 11.7 องศาเซลเซียส (ยอดดอยอินทนนท์ อ.จอมทอง จ.เชียงใหม่)

5. พื้นที่เฝ้าระวังและเตรียมพร้อมรับสถานการณ์

5.1 อ้างอิงหนังสือในราชการกองอำนวยการป้องกันและบรรเทาสาธารณภัยกลาง (กอปภ.ก.) ส่วนที่ ๓๓ ที่ มท (กปภก) 0610/ว 123 ลงวันที่ 7 กรกฎาคม 2565 แจ้งให้จังหวัดเตรียมพร้อม เฝ้าระวังและติดตามสถานการณ์ น้ำท่วมฉับพลัน น้ำป่าไหลหลาก น้ำท่วมขัง และคลื่นลมแรง ระหว่างวันที่ 9 - 14 กรกฎาคม 2565

กรมอุตุนิยมวิทยาได้มีประกาศฉบับที่ 5 (161/2565) ลงวันที่ 9 กรกฎาคม 2565 เวลา 05.00 น. แจ้งว่า ในช่วงวันที่ 9 - 14 กรกฎาคม 2565 คลื่นลมบริเวณทะเลอันดามันและอ่าวไทยตอนบนจะมีกำลังแรงขึ้น โดยทะเลอันดามันตอนบนมีคลื่นสูง 2 - 4 เมตร บริเวณฝนฟ้าคะนองคลื่นสูงมากกว่า 4 เมตร ทะเลอันดามันตอนล่างและอ่าวไทยตอนบนมีคลื่นสูง 2 - 3 เมตร บริเวณฝนฟ้าคะนองคลื่นสูงมากกว่า 3 เมตร ส่วนอ่าวไทยตอนล่างคลื่นสูงประมาณ 2 เมตร บริเวณฝนฟ้าคะนองมีคลื่นสูงมากกว่า 2 เมตร สำหรับพื้นที่เฝ้าระวังสถานการณ์คลื่นลมแรง ระหว่างวันที่ 9 - 14 กรกฎาคม 2565 ดังนี้

ภาคกลาง จ.ชลบุรี (อ.เมืองฯ ศรีราชา บางละมุง สัตหีบ) **ระยอง** (อ.เมืองฯ บ้านฉาง แกลง) **จันทบุรี** (อ.นายายอาม ท่าใหม่ แหลมสิงห์ ชลุม) และ**ตราด** (อ.เมืองฯ แหลมงอบ คลองใหญ่ เกาะช้าง เกาะกูด)

ภาคใต้ จ.ระนอง (อ.เมืองฯ สุขสำราญ กะเปอร์) **พังงา** (อ.เมืองฯ เกาะยาว ทัพปุด ตะกั่วทุ่ง ท้ายเหมือง ตะกั่วป่า คุระบุรี) **ภูเก็ต** (อ.เมืองฯ กะทู้ ถลาง) **กระบี่** (อ.เมืองฯ คลองท่อม เกาะลันตา เหนือคลอง อ่าวลึก) **ตรัง** (อ.กันตัง สิเกา ปะเหลียน หาดสำราญ) และ**สตูล** (อ.เมืองฯ ละงู มะนัง ทุ่งหว้า)

เพื่อเป็นการเน้นย้ำให้พื้นที่เตรียมความพร้อมเฝ้าระวังและติดตามสถานการณ์คลื่นลมแรง ให้จังหวัด และศูนย์ป้องกันและบรรเทาสาธารณภัย เขต 12 สงขลา เขต 17 จันทบุรี และเขต 18 ภูเก็ต ดำเนินการตาม หนังสือในราชการกองอำนวยการป้องกันและบรรเทาสาธารณภัยกลาง (กอปภ.ก.) ด่วนที่สุด ที่ มท (กปภก) 0610/ว 123,ว 124 ลงวันที่ 7 กรกฎาคม 2565

5.2 อ้างถึงหนังสือในราชการกองอำนวยการป้องกันและบรรเทาสาธารณภัยกลาง (กอปภ.ก.) ด่วนที่สุด ที่ มท (กปภก) 0610/ว 123 ลงวันที่ 7 กรกฎาคม 2565 แจ้งให้จังหวัดเตรียมพร้อม เฝ้าระวังและติดตาม สถานการณ์น้ำท่วมฉับพลัน น้ำป่าไหลหลาก และน้ำท่วมขัง ระหว่างวันที่ 9 - 14 กรกฎาคม 2565

กรมอุตุนิยมวิทยาได้มีประกาศฉบับที่ 3 (159/2565) ลงวันที่ 8 กรกฎาคม 2565 เวลา 05.00 น. แจ้งว่า ในช่วงวันที่ 9 - 14 กรกฎาคม 2565 มรสุมตะวันตกเฉียงใต้ที่พัดปกคลุมทะเลอันดามัน ประเทศไทยและอ่าวไทย จะมีกำลังแรงขึ้น ประกอบกับในช่วงวันที่ 10 - 14 กรกฎาคม 2565 ร่องมรสุมจะเลื่อนลงมาพาดผ่านภาคเหนือ ภาคตะวันออกเฉียงเหนือตอนบน เข้าสู่หย่อมความกดอากาศต่ำกำลังแรงบริเวณทะเลจีนใต้ตอนบน ทำให้มีฝนเพิ่มขึ้น โดยมีฝนตกหนักถึงหนักมากบางพื้นที่ บริเวณภาคเหนือ ภาคตะวันออกเฉียงเหนือ ภาคกลาง รวมทั้งกรุงเทพมหานครและปริมณฑล และภาคใต้ สำหรับพื้นที่เฝ้าระวังสถานการณ์น้ำท่วมฉับพลัน น้ำป่าไหลหลาก และน้ำท่วมขัง ระหว่างวันที่ 9 - 14 กรกฎาคม 2565 ดังนี้

พื้นที่เฝ้าระวังสถานการณ์น้ำท่วมฉับพลัน น้ำป่าไหลหลาก และน้ำท่วมขัง

ภาคเหนือ จังหวัดแม่ฮ่องสอน (ทุกอำเภอ) เชียงใหม่ (ทุกอำเภอ) เชียงราย (อ.เชียงของ เทิง เวียงแก่น แม่จัน แม่ฟ้าหลวง แม่สาย) ลำพูน (อ.เมืองฯ แม่ทา บ้านโฮ้ง หุ่นห้วยช้าง ลี้ บ้านธิ) ลำปาง (อ.เมืองฯ เกิน เสริมงาม สบปราบ วังเหนือ เมืองปาน แจ้ห่ม งาว แม่เกาะ ห้างฉัตร แม่ทะ แม่พริก) พะเยา (อ.เมืองฯ เชียงคำ ปง จุน ภูซาง ดอกคำใต้) แพร่ (ทุกอำเภอ) น่าน (อ.เมืองฯ นาน้อย นานะ นานะผืน เชียงกลาง ปัว เวียงสา หุ่นช้าง ท่าวังผา บ้านหลวง แม่จริม สันติสุข ภูเพียง) อุตรดิตถ์ (อ.เมืองฯ ฟากท่า ท่าปลา ลับแล บ้านโคก น้ำปาด ทองแสนขัน พิชัย) พิษณุโลก (อ.วังทอง เนินมะปราง นครไทย ขาดิตรระการ วัดโบสถ์) กำแพงเพชร (อ.เมืองฯ คลองลาน ปางศิลาทอง ขามูร์ลักษบุรี โกสัมพีนคร พรานกระต่าย) ตาก (ทุกอำเภอ) เพชรบูรณ์ (อ.เมืองฯ วังโป่ง ชนแดน หนองไผ่ หล่มสัก หล่มเก่า เขาค้อ) อุทัยธานี (อ.บ้านไร่ ห้วยคต ลานสัก ท้าพันสว่างอารมณ์) สุโขทัย (อ.ทุ่งเสลี่ยม เมืองฯ บ้านด่านลานหอย ศรีสำราญ คีรีมาศ) พิจิตร (อ.เมืองฯ โพธิ์ประทับช้าง) และนครสวรรค์ (อ.แม่वंก แม่เปิน) **ภาคตะวันออก** จังหวัดเลย (อ.เมืองฯ ด่านซ้าย วังสะพุง ภูเรือ ภูหลวง ปากชม เชียงคาน หนองหิน ภูกระดึง ท่าลี่) หนองคาย (อ.สังคม) บึงกาฬ (อ.บึงคล้า ปากคาด เมืองฯ) หนองบัวลำภู (อ.โนนสัง) ชัยภูมิ (อ.เมืองฯ เทพสถิต หนองบัวแดง เกษตรสมบูรณ์ คอนสาร บ้านเขว้า หนองบัวระเหว ภูค้อชุมพล ชัยใหญ่) ขอนแก่น (อ.ภูผาม่าน มัญจาคีรี ชุมแพ) นครราชสีมา (อ.วังน้ำเขียว สีคิ้ว ปักธงชัย ครบุรี เลิงสาง ด่านขุนทด) อุตรดิตถ์ (อ.นาเยือง น้ำโสม) สกลนคร (อ.ภูพาน สว่างแดนดิน นิคมน้ำอูน) นครพนม (อ.ธาตุพนม) มุกดาหาร (อ.หว้านใหญ่ หนองสูง) กาฬสินธุ์ (อ.ฆ้องชัย กมลาไสย) ยโสธร (อ.เมืองฯ คำเขื่อนแก้ว มหาชนะชัย) มหาสารคาม (อ.โกสุมพิสัย กันทรวิชัย เมืองฯ) ร้อยเอ็ด (อ.โพนทอง) อำนาจเจริญ (อ.เมืองฯ ชานุมาน เสนางคนิคม) บุรีรัมย์ (อ.เมืองฯ นางรอง สตึก) สุรินทร์ (อ.เมืองฯ) ศรีสะเกษ (อ.ภูสิงห์ ขุนหาญ) อุบลราชธานี (อ.บุณฑริก น้ำยืน นาจะหลวย น้ำขุ่น) **ภาคกลาง** จังหวัดกาญจนบุรี (อ.เมืองฯ ไทรโยค ศรีสวัสดิ์ หนองปรือ ทองผาภูมิ บ่อพลอย เลาช่วญ สังขละบุรี) ราชบุรี (อ.สวนผึ้ง ปากท่อ บ้านคา) ชัยนาท (อ.เมืองฯ สรรพยา) ลพบุรี (อ.ชัยบาดาล ลำสนธิ) สระบุรี (อ.แก่งคอย มวกเหล็ก) สิงห์บุรี (อ.เมืองฯ) อ่างทอง (อ.ป่าโมก วิเศษชัยชาญ) สุพรรณบุรี (อ.ด่านช้าง) พระนครศรีอยุธยา (อ.เสนา บางบาล) นครปฐม (อ.เมืองฯ) ปทุมธานี (อ.เมืองฯ คลองหลวง ธัญบุรี) นนทบุรี (อ.เมืองฯ ปากเกร็ด) สมุทรสงคราม (อ.เมืองฯ บางคนที) สมุทรสาคร (อ.เมืองฯ)

สมุทรปราการ (อ.เมืองฯ) นครนายก (อ.เมืองฯ ปากพลี) ปราจีนบุรี (อ.กบินทร์บุรี นาดี) สระแก้ว (อ.เมืองฯ วังน้ำเย็น ตาพระยา) ฉะเชิงเทรา (อ.ท่าตะเกียบ สนามชัยเขต) ชลบุรี (อ.บ้านบึง ศรีราชา บางละมุง) ระยอง (อ.เมืองฯ เขาชะเมา แกลง บ้านค่าย) จันทบุรี (อ.เมืองฯ นายายอาม เขาคิชฌกูฏ สอยดาว โป่งน้ำร้อน มะขาม ชลุม) ตราด (อ.บ่อไร่ เขาสมิง) เพชรบุรี (อ.หนองหญ้าปล้อง แก่งกระจาน ชะอำ ท่าสาย) และประจวบคีรีขันธ์ (ทุกอำเภอ) รวมถึงกรุงเทพมหานคร ภาคใต้ จังหวัดชุมพร (อ.พะโต๊ะ หลังสวน สวี ทุ่งตะโก เมืองฯ) สุราษฎร์ธานี (อ.ท่าชนะ วิภาวดี ดอนสัก ท่าฉาง พนม) นครศรีธรรมราช (อ.พิปูน นบพิตำ) ระนอง (ทุกอำเภอ) พังงา (อ.ตะกั่วทุ่ง คุระบุรี กะปง ตะกั่วป่า ท้ายเหมือง) ภูเก็ต (อ.ถลาง) กระบี่ (อ.เมืองฯ เขาพนม เกาะลันตา ปลายพระยา) ตรัง (อ.ห้วยยอด ว่างวิเศษ) และสตูล (อ.ทุ่งหว้า)

เพื่อเป็นการเน้นย้ำให้พื้นที่เตรียมความพร้อมเฝ้าระวังและติดตามสถานการณ์น้ำท่วมฉับพลัน น้ำป่าไหลหลาก และน้ำท่วมขัง ขอให้จังหวัดและศูนย์ป้องกันและบรรเทาสาธารณภัยเขตทุกเขตดำเนินการตามหนังสือในราชการกองอำนวยการป้องกันและบรรเทาสาธารณภัยกลาง (กอปก.ก.) ด่วนที่สุด ที่ มท (กปภก) 0610/ว 123, ว 124 ลงวันที่ 7 กรกฎาคม 2565

6. ข้อสั่งการรัฐมนตรีว่าการกระทรวงมหาดไทย/ผู้บัญชาการป้องกันและบรรเทาสาธารณภัยแห่งชาติ

รัฐมนตรีว่าการกระทรวงมหาดไทยในฐานะผู้บัญชาการป้องกันและบรรเทาสาธารณภัยแห่งชาติ ได้มีข้อสั่งการเมื่อวันที่ 6 พ.ค. 65 สั่งการให้กองอำนวยการป้องกันและบรรเทาสาธารณภัยจังหวัดเตรียมพร้อมรับสถานการณ์อุทกภัยในช่วงฤดูฝน ปี 2565 ดังนี้

ด้วยกรมอุตุนิยมวิทยาได้คาดการณ์ลักษณะอากาศช่วงฤดูฝนของประเทศไทย ปี 2565 ว่าฤดูฝนของประเทศไทยปีนี้ จะเริ่มต้นประมาณกลางเดือนพฤษภาคม และจะสิ้นสุดประมาณกลางเดือนตุลาคม โดยในช่วงเดือนสิงหาคมและกันยายน จะเป็นช่วงที่มีฝนตกชุกหนาแน่น และมีโอกาสสูงที่จะมีพายุหมุนเขตร้อนเคลื่อนผ่านประเทศไทยบริเวณภาคตะวันออกเฉียงเหนือ และภาคเหนือ ซึ่งจะส่งผลให้มีฝนตกหนักถึงหนักมากอาจก่อให้เกิดสภาวะน้ำท่วมฉับพลัน น้ำป่าไหลหลาก รวมทั้งน้ำล้นตลิ่งได้ในบางพื้นที่

เพื่อให้การเตรียมรับสถานการณ์อุทกภัยในช่วงฤดูฝนปี 2565 เป็นไปอย่างมีประสิทธิภาพจึงให้กองอำนวยการป้องกันและบรรเทาสาธารณภัยจังหวัดดำเนินการ ดังนี้

1. การเตรียมความพร้อม

1.1 การเฝ้าระวังและติดตามสถานการณ์อุทกภัย ให้จัดตั้งคณะทำงานติดตามสถานการณ์ โดยมีหน่วยงานที่เกี่ยวข้องตามแผนเผชิญเหตุอุทกภัย ทำหน้าที่ติดตาม วิเคราะห์ข้อมูลสภาพอากาศ สถานการณ์น้ำ และประเมินสถานการณ์ที่อาจส่งผลให้เกิดสาธารณภัยในช่วงฤดูฝน เสนอต่อผู้อำนวยการจังหวัดในการเตรียมการเผชิญเหตุได้อย่างเหมาะสมกับสถานการณ์และสภาพพื้นที่

1.2 การจัดทำแผนเผชิญเหตุอุทกภัย ให้ทบทวนและปรับปรุงแผนเผชิญเหตุอุทกภัยของจังหวัด โดยให้ความสำคัญกับการจัดทำรายละเอียดในประเด็นสำคัญ อาทิ ข้อมูลพื้นที่เสี่ยงอุทกภัยดินถล่มในระดับหมู่บ้าน/ชุมชน รายการเครื่องมือ วัสดุ อุปกรณ์ เครื่องจักรกลสาธารณภัยของหน่วยงานต่างๆ การกำหนดจุด/พื้นที่ปลอดภัยประจำหมู่บ้าน/ชุมชน แผนรองรับการอพยพประชาชน และสถานที่จัดตั้งศูนย์พักพิงชั่วคราว การกำหนดบทบาทภารกิจหน่วยงานให้เหมาะสมกับโครงสร้างศูนย์บัญชาการเหตุการณ์จังหวัด ตามระบบบัญชาการเหตุการณ์ ช่องทางการสื่อสาร พื้นที่รับผิดชอบ และกำหนดตัวบุคคลหรือหน่วยงานที่เหมาะสมรับผิดชอบภารกิจให้ชัดเจน พร้อมทั้งกำหนดให้มีการซักซ้อมแนวทางการปฏิบัติตามแผนเผชิญเหตุอุทกภัยร่วมกับหน่วยงานที่เกี่ยวข้อง เพื่อสร้างความเข้าใจถึงกลไกการปฏิบัติงานร่วมกัน เมื่อเกิดสถานการณ์อุทกภัย

1.3 การระบายน้ำและการเพิ่มพื้นที่รองรับน้ำ ให้มอบหมายกองอำนาจการป้องกันและบรรเทาสาธารณภัยในแต่ละระดับ วางแผนการติดตั้งเครื่องจักรกลสาธารณภัยในพื้นที่เสี่ยงอุทกภัยไว้เป็นการล่วงหน้าอย่างเป็นระบบ โดยเฉพาะพื้นที่เสี่ยงในเขตชุมชน พื้นที่สำคัญทางเศรษฐกิจ และเส้นทางคมนาคมที่มักเกิดอุทกภัยเป็นประจำ ให้เร่งทำการขุดลอกท่อระบายน้ำ คูคลอง ทำความสะอาดร่องน้ำ สำหรับคู คลอง แหล่งน้ำต่างๆ ให้กำจัดวัชพืชขยะสิ่งกีดขวางทางน้ำ เพื่อใช้รองรับน้ำฝน รวมถึงน้ำจากท่อระบายน้ำได้อย่างเต็มประสิทธิภาพ พร้อมทั้งให้วางแผนการลำเลียงน้ำที่มีภาระบายในช่วงน้ำมากไปยังพื้นที่รองรับน้ำต่างๆ ที่มีน้ำน้อย อาทิ การเปิดทางน้ำการสูบน้ำไปยังแหล่งน้ำสาธารณะ เป็นต้น เพื่อกักเก็บน้ำไว้ใช้กรณีเกิดสถานการณ์ฝนทิ้งช่วง

1.4 การตรวจสอบความมั่นคงแข็งแรงสถานที่ใช้กักเก็บน้ำกั้นน้ำ อาทิ อ่างเก็บน้ำ พังกั้นน้ำ ให้มอบหมายหน่วยงานรับผิดชอบทำการสำรวจ ตรวจสอบ และปรับปรุงให้เกิดความมั่นคงแข็งแรง ตามหลักวิศวกรรมเพื่อรองรับกรณีฝนตกหนัก หรือน้ำไหลเข้า/ผ่านในปริมาณมาก รวมทั้งสร้างความมั่นใจให้กับประชาชนในพื้นที่

1.5 การแจ้งเตือนภัย เมื่อมีแนวโน้มการเกิดสถานการณ์อุทกภัย วาตภัย และดินถล่ม ให้แจ้งเตือนไปยังกองอำนาจการป้องกันและบรรเทาสาธารณภัยในแต่ละระดับ เพื่อเตรียมการให้ความช่วยเหลือตามแผนเผชิญเหตุอุทกภัย และให้แจ้งเตือนประชาชนทราบถึงสถานการณ์ในช่องทางต่างๆ เพื่อสร้างการรับรู้ถึงแนวทางการปฏิบัติตนให้เกิดความปลอดภัย ช่องทางการแจ้งข้อมูล และการขอรับความช่วยเหลือจากภาครัฐ

2. การเผชิญเหตุ

เมื่อเกิดหรือคาดว่าจะเกิดสถานการณ์อุทกภัย วาตภัย และดินถล่ม ให้ดำเนินการตามแนวทาง ดังนี้

2.1 จัดตั้งศูนย์บัญชาการเหตุการณ์จังหวัด อำเภอ และศูนย์ปฏิบัติการฉุกเฉินท้องถิ่นเพื่อเป็นศูนย์ควบคุมสั่งการ และอำนาจหลักในการระดมสรรพกำลังตลอดจนการประสานการปฏิบัติระหว่างหน่วยงานต่างๆ ทั้งฝ่ายพลเรือน หน่วยทหาร องค์กรปกครองส่วนท้องถิ่น และองค์กรสาธารณกุศล

2.2 พื้นที่ที่เมื่อฝนตกหนัก มักเกิดน้ำท่วมขังสร้างความเสียหายต่อทรัพย์สินของประชาชน ให้มอบหมายฝ่ายปกครอง กำนัน ผู้ใหญ่บ้าน ผู้นำชุมชน อาสาสมัครป้องกันภัยฝ่ายพลเรือน ตลอดจนเชิญชวนประชาชนจิตอาสา ร่วมเฝ้าระวัง และร่วมกันกำจัดสิ่งกีดขวางทางน้ำ พร้อมทั้งบูรณาการหน่วยงานฝ่ายพลเรือน หน่วยทหาร ตลอดจนภาคเอกชน ในการใช้เครื่องจักรกลสาธารณภัยเปิดทางน้ำ หรือสูบน้ำระบายออกจากพื้นที่

2.3 จัดชุดปฏิบัติการให้ความช่วยเหลือประชาชนแต่ละด้านให้ครอบคลุม อาทิ ด้านการดำรงชีพ ให้จัดตั้งโรงครัวพระราชทาน การให้ความช่วยเหลือด้านอาหาร น้ำดื่ม การรักษาพยาบาล แก่ประชาชนที่ประสบภัยตามวงรอบอย่างต่อเนื่อง ด้านที่อยู่อาศัยให้บูรณาการหน่วยงาน ทั้งฝ่ายพลเรือน หน่วยทหาร อาสาสมัครประชาชนจิตอาสาและองค์กรปกครองส่วนท้องถิ่น เพื่อเร่งซ่อมแซมบ้านเรือนประชาชนโดยเร็ว และกรณีเส้นทางคมนาคมมีน้ำท่วมขังหรือได้รับความเสียหายจากอุทกภัย ให้จัดทำป้ายแจ้งเตือน จัดเจ้าหน้าที่อำนวยความสะดวกแนะนำเส้นทางเลี่ยงที่ปลอดภัย รวมทั้งจัดยานพาหนะที่เหมาะสม อาทิ เรือ รถยกสูง เพื่อให้ความช่วยเหลือประชาชน พร้อมทั้งเร่งซ่อมแซมเส้นทางที่ชำรุด/ถูกตัดขาด เพื่อให้ประชาชนสามารถกลับมาใช้ชีวิตได้ตามปกติโดยเร็ว

2.4 การรายงานสถานการณ์อุทกภัย ให้รายงานให้กระทรวงมหาดไทยทราบผ่านกองอำนาจการป้องกันและบรรเทาสาธารณภัยกลางตามช่องทางที่กำหนดอย่างต่อเนื่อง และเนื่องจากปัจจุบันยังคงมีสถานการณ์การแพร่ระบาดของโรคติดเชื้อไวรัสโคโรนา 2019 (COVID-19) จึงขอให้ความสำคัญกับการดำเนินการตามมาตรการป้องกันโรคของกระทรวงสาธารณสุขด้วย

7. สภาพน้ำในอ่างเก็บน้ำ (ข้อมูลกรมชลประทาน วันที่ 10 ก.ค. 65)

ตารางสภาพน้ำในอ่างเก็บน้ำขนาดใหญ่ จำนวน 35 อ่าง

อ่างเก็บน้ำ	ความจุที่ รณก. (ล้าน ม ³)	ปริมาณน้ำในอ่างฯ		ปริมาณน้ำใช้การได้		ปริมาณน้ำไหลลงอ่างฯ		ปริมาณน้ำระบาย		ปริมาณน้ำ รับได้อีก (ล้าน ม ³)
		ปริมาตร (ล้าน ม ³)	%น้ำกัก	ปริมาตร (ล้าน ม ³)	% น้ำ ใช้การ	วันนี้ (ล้าน ม ³)	เมื่อวาน (ล้าน ม ³)	วันนี้ (ล้าน ม ³)	เมื่อวาน (ล้าน ม ³)	
1. ภูมิพล (ตก)	13,462	5,520	41	1,720	18	1.97	0.18	21.00	24.00	7,942
2. สิริกิติ์(อด)	9,510	3,635	38	785	21	32.44	33.89	13.98	14.04	5,875
3. แม่จัดสมบุรณ์ชล(ชม)	265	133	50	121	48	1.13	1.73	0.03	0.13	132
4. แม่กวางอุดมธารา(ชม)	263	94	36	80	32	0.77	1.39	1.25	1.30	169
5. กิวลม(ลป)	106	68	64	65	63	0.87	0.93	0.63	0.63	38
6. กิวคหมา(ลป)	170	140	82	134	82	1.42	1.17	0.30	0.36	30
7. แควน้อยบำรุงแดน(พล)	939	256	27	213	24	1.32	0.83	4.32	4.32	683
8. แม่มอก(ลป)	110	49	44	33	35	0.23	0.23	0.32	0.32	61
9. ห้วยหลวง(อด)	136	39	29	32	25	0.24	0.32	0.11	0.11	97
10. น้ำอูน(สน)	520	248	48	203	43	1.84	3.46	1.08	0.08	272
11. น้ำพุง(สน)	165	46	28	38	24	0.67	0.47	0.52	0.52	119
12. จุฬารณณ์(ชย)	164	71	43	34	27	0.14	0.09	1.56	1.56	93
13. อุบลรัตน์(ชก)	2,431	825	34	244	13	0.47	2.29	7.15	7.05	1,606
14. ลำปาว(กส)	1,980	735	37	635	34	16.14	14.39	3.60	3.56	1,245
15. ลำตะคอง(นม)	314	169	54	147	50	0.08	0.22	1.56	1.56	145
16. ลำพระเพลิง(นม)	155	96	62	94	61	0.03	0.06	0.17	0.17	59
17. มูลบน(นม)	141	88	62	81	60	0.00	0.06	0.09	0.00	53
18. ลำแซะ(นม)	275	181	66	174	65	0.23	0.27	0.27	0.27	94
19. ลำนางรอง(บร)	121	93	77	90	76	0.00	0.00	0.20	0.20	28
20. สิรินคร(อบ)	1,966	1,049	53	217	19	25.31	6.17	1.33	3.58	917
21. ป่าสักชลสิทธิ์(ลป)	960	163	17	160	17	2.25	2.03	4.32	4.32	797
22. ทับเสลา(อน)	160	82	51	65	45	0.00	0.18	0.50	0.05	78
23. กระเสียว(สพ)	299	185	62	145	56	0.00	0.00	0.51	0.51	114
24. ศรีนครินทร์(กจ)	17,745	13,896	78	3,631	49	7.59	7.56	20.13	20.12	3,849
25. วชิราลงกรณ(กจ)	8,860	4,586	52	1,574	27	13.00	18.12	15.08	14.96	4,274
26. ขุนด่านปราการชล(นย)	224	44	20	40	18	1.86	0.40	0.22	0.10	180
27. คลองสิียด(ฉช)	420	107	25	77	20	0.93	0.69	0.14	0.14	313
28. บางพระ(ชป)	117	78	66	66	62	0.00	0.06	0.30	0.20	39
29. หนองปลาไหล(รย)	164	118	72	104	69	0.34	0.00	0.22	0.22	46
30. ประแสร์(รย)	295	186	63	166	60	0.45	1.15	1.00	1.00	109
31. นฤปดินทรจินดา(ปจ)	295	78	26	58	21	2.73	1.84	0.00	0.00	217
32. แก่งกระจาน(พบ)	710	351	49	286	44	1.43	1.43	1.30	1.30	359
33. ปราณบุรี(ปช)	391	222	57	205	55	0.63	0.87	1.32	1.32	169
34. รัชชประภา(สฎ)	5,639	3,132	56	1,780	42	32.18	17.12	5.23	5.42	2,507
35. บางยาง(ยล)	1,454	1,049	72	772	66	4.52	4.54	12.19	12.26	405
รวมทั้งประเทศ	70,926	37,812	53	14,267	30	153.21	124.15	121.93	126.89	33,114
หมายเหตุ	ปริมาณน้ำที่มากกว่า ร้อยละ 80	ปริมาณน้ำที่น้อยกว่าหรือเท่ากับ ร้อยละ 30			ปริมาณน้ำที่ใช้การได้ น้อยกว่าร้อยละ 30		% น้ำเก็บกัก / ปริมาณน้ำไหลเข้าอ่างฯ / ปริมาณ น้ำระบาย สูงสุด			

อ่างเก็บน้ำขนาดใหญ่ที่ปริมาณน้ำเก็บกักอยู่ในเกณฑ์มากกว่าร้อยละ 80 ขึ้นไป จำนวน 1 อ่าง (ก๊วยคอง)

อ่างเก็บน้ำขนาดใหญ่ที่ปริมาณน้ำน้อยกว่าหรือเท่ากับ ร้อยละ 30 ของความจุอ่างฯ จำนวน 7 อ่าง
(แควน้อยบำรุงแดน ห้วยหลวง น้ำพุง ป่าสักชลสิทธิ์ ขุนด่านปราการชล คลองสิียด และนฤปดินทรจินดา)

อ่างเก็บน้ำขนาดใหญ่ที่ปริมาณน้ำที่ใช้การได้อยู่ในเกณฑ์น้อยกว่าร้อยละ 30 ของความจุอ่างฯ
จำนวน 13 อ่าง (ภูมิพล สิริกิติ์ แควน้อยบำรุงแดน ห้วยหลวง น้ำพุง จุฬารามณ์ อุบลรัตน์ สิรินคร ป่าสักชลสิทธิ์
วชิราลงกรณ์ ขุนด่านปราการชล คลองสิียด และนฤปดินทรจินดา)

8. สถิติอุบัติเหตุทางถนน วันที่ 11 ก.ค. 65 (ข้อมูลจากบริษัทกลางคุ้มครองผู้ประสบภัยจากรถจำกัด ยังไม่รวมข้อมูล สตช. และ สธ.)

ช่วงเวลา	ผู้เสียชีวิต	ผู้บาดเจ็บ	รวม
10 ก.ค. 65	31	2,412	2,443
1 ก.ค. - 10 ก.ค. 65	394	28,689	29,083
1 ม.ค. 65 - 10 ก.ค. 65	7,727	468,008	475,735

จึงเรียนมาเพื่อโปรดทราบ

นายบุญธรรม เลิศสุขีเกษม

อธิบดีกรมป้องกันและบรรเทาสาธารณภัย

ผู้อำนวยการกลาง