



รายงานสถานการณ์สาธารณสุข

กรมป้องกันและบรรเทาสาธารณภัย กระทรวงมหาดไทย

ศูนย์อำนวยการบรรเทาสาธารณภัย (ส่วนปฏิบัติการ) www.nirapai.com

โทรสาร 0-2241-7450-6 สายด่วนนิรภัย 1784 Line @1784DDPM



ที่ของข่าว 393/2565

วันที่ 9 กรกฎาคม 2565

(เวลา 06.00 น.)

กราบเรียน องคมนตรี

เรียน ราชเลขานุการในพระองค์พระบาทสมเด็จพระวชิรเกล้าเจ้าอยู่หัว ราชเลขานุการในพระองค์สมเด็จพระบรมราชชนนีพันปีหลวง ราชเลขานุการในพระองค์สมเด็จพระกนิษฐาธิราชเจ้า กรมสมเด็จพระเทพรัตนราชสุดาฯ ผู้อำนวยการกองงาน ในพระองค์สมเด็จพระเจ้าฟ้าฯ กรมพระศรีสวางควัฒน วรขัตติยราชนารี เลขาธิการมูลนิธิราชประชานุเคราะห์ เลขาธิการสภาการศึกษาไทย ประธานกรรมการมูลนิธิเพื่อนพึ่ง (ภาฯ) ยามยาก ผู้อำนวยการศูนย์อำนวยการใหญ่ จิตอาสาพระราชทาน

กรมป้องกันและบรรเทาสาธารณภัยขอรายงานสถานการณ์สาธารณสุขประจำวัน ดังนี้

1. สถานการณ์สาธารณสุข

อุบัติเหตุ

กรุงเทพมหานคร วันที่ 9 ก.ค. 65 เวลา 04.00 น. เกิดอุบัติเหตุรถจักรยานยนต์เสียหลักชนขอบทาง บนถนนหน้าพระลาน บริเวณวัดพระศรีรัตนศาสดาราม (วัดพระแก้ว) แขวงพระบรมมหาราชวัง เขตพระนคร ส่งผลให้มีผู้เสียชีวิต 2 ราย (ชาย 1 ราย หญิง 1 ราย) ไม่มีผู้ได้รับบาดเจ็บ โดย หน่วยบริการการแพทย์ฉุกเฉิน จนท.ตร. จิตอาสา อปพร. อาสาสมัคร มูลนิธิ เข้าให้การช่วยเหลือในจุดเกิดเหตุ สาเหตุอยู่ระหว่างการสอบสวนของเจ้าหน้าที่



2. การคาดการณ์ลักษณะอากาศ

2.1 ประกาศกรมอุตุนิยมวิทยา เรื่อง ฝนตกหนักถึงหนักมากบริเวณประเทศไทย และคลื่นลมแรงบริเวณ ทะเลอันดามัน (มีผลกระทบตั้งแต่วันที่ 9-14 กรกฎาคม 2565) ฉบับที่ 5 (161/2565) วันที่ 9 ก.ค. 65 เวลา 05.00 น.

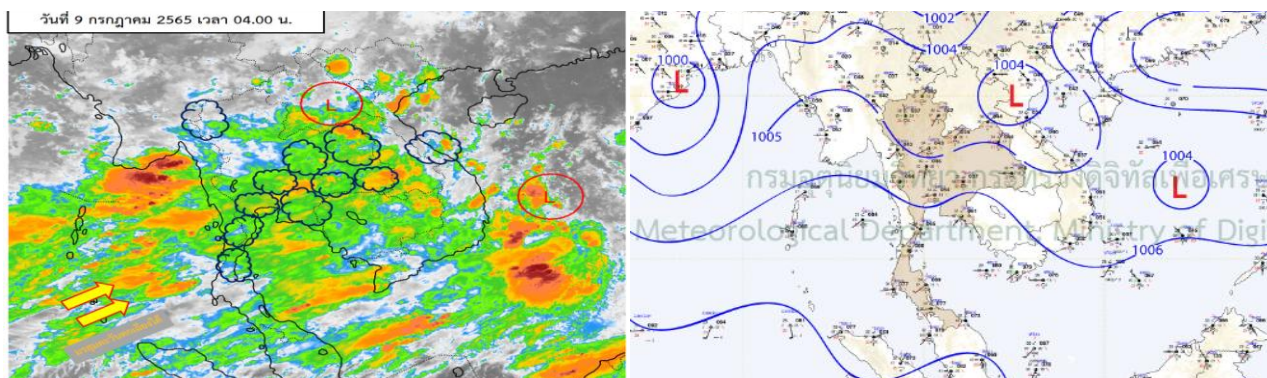
ในช่วงวันที่ 9-14 ก.ค. 65 มรสุมตะวันตกเฉียงใต้กำลังแรงพัดปกคลุมทะเลอันดามัน ประเทศไทย และอ่าวไทย ประกอบกับในช่วงวันที่ 10-14 ก.ค. 65 ร่องมรสุมจะเลื่อนลงมาพาดผ่านภาคเหนือ ภาคตะวันออกเฉียงเหนือตอนบน เข้าสู่หย่อมความกดอากาศต่ำกำลังแรงบริเวณทะเลจีนใต้ตอนบน ทำให้ประเทศไทยจะมีฝนเพิ่มขึ้น โดยมีฝนตกหนักถึงหนักมากบางแห่งบริเวณภาคเหนือ ภาคตะวันออกเฉียงเหนือ ภาคกลาง รวมทั้งกรุงเทพมหานครและปริมณฑล ภาคตะวันออก และภาคใต้

สำหรับคลื่นลมบริเวณทะเลอันดามันและอ่าวไทยตอนบนจะมีกำลังแรงขึ้น ทะเลมีคลื่นสูง 2-4 เมตร บริเวณที่มีฝนฟ้าคะนองมีคลื่นสูงมากกว่า 4 เมตร บริเวณทะเลอันดามันตอนล่างและอ่าวไทยตอนบนมีคลื่นสูง 2-3 เมตร บริเวณที่มีฝนฟ้าคะนองมีคลื่นสูงมากกว่า 3 เมตร ส่วนอ่าวไทยตอนล่างทะเลมีคลื่นสูงประมาณ 2 เมตร บริเวณที่มีฝนฟ้าคะนองมีคลื่นสูงมากกว่า 2 เมตร ขอให้ชาวเรือในบริเวณดังกล่าวเดินเรือด้วยความระมัดระวัง และหลีกเลี่ยงการเดินเรือบริเวณที่มีฝนฟ้าคะนอง สำหรับเรือเล็กบริเวณทะเลอันดามันตอนบนควรงดออกจากฝั่ง ในช่วงวันที่ 9 - 14 ก.ค. 65 นี้ไว้ด้วย

2.2 พยากรณ์อากาศกรมอุตุนิยมวิทยา ประจำวันที่ 9 ก.ค. 65 เวลา 05.00 น.

พยากรณ์อากาศ 24 ชั่วโมงข้างหน้า มรสุมตะวันตกเฉียงใต้กำลังแรงที่พัดปกคลุมทะเลอันดามัน ประเทศไทย และอ่าวไทย ประกอบกับมีหย่อมความกดอากาศต่ำปกคลุมบริเวณประเทศลาวตอนบน และประเทศเวียดนามตอนบน ลักษณะเช่นนี้ทำให้ภาคเหนือ ภาคตะวันออกเฉียงเหนือ ภาคกลาง ภาคตะวันออก และภาคใต้ฝั่งตะวันตก มีฝนตกหนักบางแห่ง ขอให้ประชาชนบริเวณดังกล่าวระวังอันตรายจากฝนตกหนัก และฝนที่ตกสะสมซึ่งอาจทำให้เกิดน้ำท่วมฉับพลันและน้ำป่าไหลหลากในระยะนี้ไว้ด้วย

สำหรับคลื่นลมบริเวณทะเลอันดามันและอ่าวไทยตอนบนจะมีกำลังแรงขึ้น ทะเลมีคลื่นสูง 2-4 เมตร บริเวณที่มีฝนฟ้าคะนองมีคลื่นสูงมากกว่า 4 เมตร บริเวณทะเลอันดามันตอนล่างและอ่าวไทยตอนบน มีคลื่นสูง 2-3 เมตร บริเวณที่มีฝนฟ้าคะนองมีคลื่นสูงมากกว่า 3 เมตร ส่วนอ่าวไทยตอนล่างทะเลมีคลื่นสูงประมาณ 2 เมตร บริเวณที่มีฝนฟ้าคะนองมีคลื่นสูงมากกว่า 2 เมตร ขอให้ชาวเรือในบริเวณดังกล่าวเดินเรือด้วยความระมัดระวัง และหลีกเลี่ยงการเดินเรือบริเวณที่มีฝนฟ้าคะนอง สำหรับเรือเล็กบริเวณทะเลอันดามันตอนบนควรงดออกจากฝั่งในช่วงวันที่ 9 - 14 ก.ค. 65 นี้ไว้ด้วย



3. ข้อมูลปริมาณฝนสูงสุดรายภาค เวลา 01.00 น. วันที่ 8 ก.ค. 65 ถึง เวลา 01.00 น. วันที่ 9 ก.ค. 65 (ข้อมูลกรมอุตุนิยมวิทยา)

ภาค	จังหวัด	สถานีวัด	อำเภอ/เขต	ปริมาณฝน
เหนือ	แม่ฮ่องสอน	-	แม่สะเรียง	37.6 มม.
ตะวันออกเฉียงเหนือ	อำนาจเจริญ	-	เมืองฯ	93.2 มม.
กลาง	ราชบุรี	-	เมืองฯ	20.2 มม.
ตะวันออก	ปราจีนบุรี	-	เมืองฯ	67.2 มม.
ใต้ฝั่งตะวันออก	ประจวบคีรีขันธ์	ต.หนองพลับ	หัวหิน	15.1 มม.
ใต้ฝั่งตะวันตก	ระนอง	-	เมืองฯ	58.1 มม.
กรุงเทพฯ และปริมณฑล	ปทุมธานี	ศูนย์การประชุมแห่งชาติสิริกิติ์	คลองเตย	38.8 มม.
เกณฑ์ปริมาณน้ำฝน	0.1-10 มม. = ฝนเล็กน้อย	10.1-35.0 มม. = ฝนปานกลาง	35.1-90.0 มม. = ฝนหนัก	มากกว่า 90.0 มม. = ฝนหนักมาก

4. ข้อมูลอุณหภูมิต่ำสุด (กรมอุตุนิยมวิทยา ณ วันที่ 9 ก.ค. 65)

ภาค	อุณหภูมิต่ำสุด (°C)	จังหวัด	อุณหภูมิสูงสุด (°C)	จังหวัด
เหนือ	22.4	ตาก	36.2	ตาก
ตะวันออกเฉียงเหนือ	23.3	อุบลราชธานี	35.9	นครราชสีมา
กลาง	23.1	กาญจนบุรี	36.5	ลพบุรี
ตะวันออก	24.2	จันทบุรี ตราด	35.1	ฉะเชิงเทรา
ใต้	23.8	พัทลุง	34.8	นครศรีธรรมราช
กรุงเทพมหานคร/ปริมณฑล	26.7	สมุทรปราการ	35.4	ปทุมธานี

*** อุณหภูมิยอดดอยต่ำสุด 11.7 องศาเซลเซียส (ยอดดอยอินทนนท์ อ.จอมทอง จ.เชียงใหม่)

5. พื้นที่เฝ้าระวังและเตรียมพร้อมรับสถานการณ์

อ้างอิงหนังสือในราชการกองอำนวยการป้องกันและบรรเทาสาธารณภัยกลาง (กอปภ.ก.) ส่วนที่ 1 ที่ มท (กปภก) 0610/ว 123 ลงวันที่ 7 กรกฎาคม 2565 แจ้งให้จังหวัดเตรียมพร้อม เฝ้าระวังและติดตามสถานการณ์น้ำท่วมฉับพลัน น้ำป่าไหลหลาก และน้ำท่วมขัง ระหว่างวันที่ 9 - 14 กรกฎาคม 2565

กรมอุตุนิยมวิทยาได้มีประกาศฉบับที่ 3 (159/2565) ลงวันที่ 8 กรกฎาคม 2565 เวลา 05.00 น. แจ้งว่า ในช่วงวันที่ 9 - 14 กรกฎาคม 2565 มรสุมตะวันตกเฉียงใต้ที่พัดปกคลุมทะเลอันดามัน ประเทศไทยและอ่าวไทย จะมีกำลังแรงขึ้น ประกอบกับในช่วงวันที่ 10 - 14 กรกฎาคม 2565 ร่องมรสุมจะเลื่อนลงมาพาดผ่านภาคเหนือ ภาคตะวันออกเฉียงเหนือตอนบน เข้าสู่หย่อมความกดอากาศต่ำกำลังแรงบริเวณทะเลจีนใต้ตอนบน ทำให้มีฝนเพิ่มขึ้น โดยมีฝนตกหนักถึงหนักมากบางพื้นที่ บริเวณภาคเหนือ ภาคตะวันออกเฉียงเหนือ ภาคกลาง รวมทั้งกรุงเทพมหานครและปริมณฑล และภาคใต้ สำหรับพื้นที่เฝ้าระวังสถานการณ์น้ำท่วมฉับพลัน น้ำป่าไหลหลาก และน้ำท่วมขัง ระหว่างวันที่ 9 - 14 กรกฎาคม 2565 ดังนี้

พื้นที่เฝ้าระวังสถานการณ์น้ำท่วมฉับพลัน น้ำป่าไหลหลาก และน้ำท่วมขัง

ภาคเหนือ จังหวัดแม่ฮ่องสอน (ทุกอำเภอ) เชียงใหม่ (ทุกอำเภอ) เชียงราย (อ.เชียงของ เทิง เวียงแก่น แม่จัน แม่ฟ้าหลวง แม่สาย) ลำพูน (อ.เมืองฯ แม่ทา บ้านโฮ้ง ทุ่งหัวช้าง ลี้ บ้านธิ) ลำปาง (อ.เมืองฯ เกิน เสริมงาม สบปราบ วังเหนือ เมืองปาน แจ้ห่ม งาว แม่เกาะ ห้างฉัตร แม่ทะ แม่พริก) พะเยา (อ.เมืองฯ เชียงคำ ปง จุน ภูซาง ดอกคำใต้) แพร่ (ทุกอำเภอ) น่าน (อ.เมืองฯ นาน้อย นานะ นานะพิงค์ เขียงกลาง ปัว เวียงสา ทุ่งช้าง ท่าวังผา บ้านหลวง แม่จริม สันติสุข ภูเพียง) อุดรดิตต์ (อ.เมืองฯ ฟากท่า ท่าปลา ลับแล บ้านโคก น้ำปาด ทองแสนขัน พิชัย) พิษณุโลก (อ.วังทอง เนินมะปราง นครไทยชาติตระการ วัดโบสถ์) กำแพงเพชร (อ.เมืองฯ คลองลาน ปางศิลาทอง ขามเฒ่ารักขบุรี โกสัมพีนคร พรานกระต่าย) ตาก (ทุกอำเภอ) เพชรบูรณ์ (อ.เมืองฯ วังโป่ง ชนแดน หนองไผ่ หล่มสัก หล่มเก่า เขาค้อ) อุทัยธานี (อ.บ้านไร่ ห้วยคต ลานสัก ท้าพหัน สว่างอารมณ์) สุโขทัย (อ.ทุ่งเสลี่ยม เมืองฯ บ้านด่านลานหอย ศรีสำราญ คีรีมาศ) พิจิตร (อ.เมืองฯ โพธิ์ประทับช้าง) และนครสวรรค์ (อ.แม่สวรรค์ แม่เปิน) **ภาคตะวันออกเฉียงเหนือ** จังหวัดเลย (อ.เมืองฯ ด่านซ้าย วังสะพุง ภูเรือ ภูหลวง ปากชม เชียงคาน หนองหิน ภูกระดึง ท่าลี่) หนองคาย (อ.สังคม) บึงกาฬ (อ.บุ่งคล้า ปากคาด เมืองฯ) หนองบัวลำภู (อ.โนนสัง) ชัยภูมิ (อ.เมืองฯ เทพสถิต หนองบัวแดง เกษตรสมบูรณ์ คอนสาร บ้านเขว้า หนองบัวระเหว รักดีชุมพล ชับใหญ่) ขอนแก่น (อ.ภูผาม่าน มัญจาคีรี ชุมแพ) นครราชสีมา (อ.วังน้ำเขียว สีคิ้ว ปักธงชัย ครบุรี เลิงสาง ด่านขุนทด) อุดรธานี (อ.นาเยีย น้ำโสม) สกลนคร (อ.ภูพาน สว่างแดนดิน นิคมน้ำอูน) นครพนม (อ.ธาตุพนม) มุกดาหาร (อ.หว้านใหญ่ หนองสูง) กาฬสินธุ์ (อ.ฆ้องชัย กมลาไสย) ยโสธร (อ.เมืองฯ คำเขื่อนแก้ว มหาชนะชัย) มหาสารคาม (อ.โกสุมพิสัย กันทรวิชัย เมืองฯ) ร้อยเอ็ด (อ.โพนทอง) อำนาจเจริญ (อ.เมืองฯ

ชานุมาน เสนางคนิคม) **บุรีรัมย์** (อ.เมืองฯ นางรอง สตึก) **สุรินทร์** (อ.เมืองฯ) **ศรีสะเกษ** (อ.ภูสิงห์ ขุนหาญ) **อุบลราชธานี** (อ.บุณฑริก น้ำยืน นาจะหลวย น้ำขุ่น) **ภาคกลาง** **จังหวัดกาญจนบุรี** (อ.เมืองฯ ไทรโยค ศรีสวัสดิ์ หนองปรือ ทองผาภูมิ บ่อพลอย เลาช่วญ สังขละบุรี) **ราชบุรี** (อ.สวนผึ้ง ปากท่อ บ้านคา) **ชัยนาท** (อ.เมืองฯ สรรพยา) **ลพบุรี** (อ.ชัยบาดาล ลำสนธิ) **สระบุรี** (อ.แก่งคอย มวกเหล็ก) **สิงห์บุรี** (อ.เมืองฯ) **อ่างทอง** (อ.ป่าโมก วิเศษชัยชาญ) **สุพรรณบุรี** (อ.ด่านช้าง) **พระนครศรีอยุธยา** (อ.เสนา บางบาล) **นครปฐม** (อ.เมืองฯ) **ปทุมธานี** (อ.เมืองฯ คลองหลวง ธัญบุรี) **นนทบุรี** (อ.เมืองฯ ปากเกร็ด) **สมุทรสงคราม** (อ.เมืองฯ บางคนที) **สมุทรสาคร** (อ.เมืองฯ) **สมุทรปราการ** (อ.เมืองฯ) **นครนายก** (อ.เมืองฯ ปากพลี) **ปราจีนบุรี** (อ.กบินทร์บุรี นาดี) **สระแก้ว** (อ.เมืองฯ วังน้ำเย็น ตาพระยา) **ฉะเชิงเทรา** (อ.ท่าตะเกียบ สนามชัยเขต) **ชลบุรี** (อ.บ้านบึง ศรีราชา บางละมุง) **ระยอง** (อ.เมืองฯ เขาชะเมา แกลง บ้านค่าย) **จันทบุรี** (อ.เมืองฯ นายายอาม เขาคิชฌกูฏ สอยดาว โป่งน้ำร้อน มะขาม ชลุม) **ตราด** (อ.บ่อไร่ เขาสมิง) **เพชรบุรี** (อ.หนองหญ้าปล้อง แก่งกระจาน ชะอำ ท่าสาย) และ**ประจวบคีรีขันธ์** (ทุกอำเภอ) **รวมถึงกรุงเทพมหานคร ภาคใต้** **จังหวัดชุมพร** (อ.พะโต๊ะ หลังสวน สวี ทุ่งตะโก เมืองฯ) **สุราษฎร์ธานี** (อ.ท่าชนะ วิภาวดี ดอนสัก ท่าฉาง พนม) **นครศรีธรรมราช** (อ.พิปูน นบพิตำ) **ระนอง** (ทุกอำเภอ) **พังงา** (อ.ตะกั่วทุ่ง คุระบุรี กะปง ตะกั่วป่า ท่าเหมือง) **ภูเก็ต** (อ.ถลาง) **กระบี่** (อ.เมืองฯ เขาพนม เกาะลันตา ปลายพระยา) **ตรัง** (อ.ห้วยยอด วังวิเศษ) และ**สตูล** (อ.ทุ่งหว้า)

เพื่อเป็นการเน้นย้ำให้พื้นที่เตรียมความพร้อมเฝ้าระวังและติดตามสถานการณ์น้ำท่วมฉับพลัน น้ำป่าไหลหลาก และน้ำท่วมขัง ขอให้จังหวัดและศูนย์ป้องกันและบรรเทาสาธารณภัยเขตทุกเขตดำเนินการตามหนังสือในราชการกองอำนาจการป้องกันและบรรเทาสาธารณภัยกลาง (กอปภ.ก.) ด่วนที่สุด ที่ มท (กปภก) 0610/ว 123 ,ว 124 ลงวันที่ 7 กรกฎาคม 2565

6. ข้อสั่งการรัฐมนตรีว่าการกระทรวงมหาดไทย/ผู้บัญชาการป้องกันและบรรเทาสาธารณภัยแห่งชาติ

รัฐมนตรีว่าการกระทรวงมหาดไทยในฐานะผู้บัญชาการป้องกันและบรรเทาสาธารณภัยแห่งชาติ ได้มีข้อสั่งการเมื่อวันที่ 6 พ.ค. 65 สั่งการให้กองอำนาจการป้องกันและบรรเทาสาธารณภัยจังหวัดเตรียมพร้อมรับสถานการณ์อุทกภัยในช่วงฤดูฝน ปี 2565 ดังนี้

ด้วยกรมอุตุนิยมวิทยาได้คาดการณ์ลักษณะอากาศช่วงฤดูฝนของประเทศไทย ปี 2565 ว่าฤดูฝนของประเทศไทยปีนี้ จะเริ่มต้นประมาณกลางเดือนพฤษภาคม และจะสิ้นสุดประมาณกลางเดือนตุลาคม โดยในช่วงเดือนสิงหาคมและกันยายน จะเป็นช่วงที่มีฝนตกชุกหนาแน่น และมีโอกาสสูงที่จะมีพายุหมุนเขตร้อนเคลื่อนผ่านประเทศไทยบริเวณภาคตะวันออกเฉียงเหนือ และภาคเหนือ ซึ่งจะส่งผลให้มีฝนตกหนักถึงหนักมากอาจก่อให้เกิดสภาวะน้ำท่วมฉับพลัน น้ำป่าไหลหลาก รวมทั้งน้ำล้นตลิ่งได้ในบางพื้นที่

เพื่อให้การเตรียมรับสถานการณ์อุทกภัยในช่วงฤดูฝนปี 2565 เป็นไปอย่างมีประสิทธิภาพจึงให้กองอำนาจการป้องกันและบรรเทาสาธารณภัยจังหวัดดำเนินการ ดังนี้

1. การเตรียมความพร้อม

1.1 การเฝ้าระวังและติดตามสถานการณ์อุทกภัย ให้จัดตั้งคณะทำงานติดตามสถานการณ์ โดยมีหน่วยงานที่เกี่ยวข้องตามแผนเผชิญเหตุอุทกภัย ทำหน้าที่ติดตาม วิเคราะห์ข้อมูลสภาพอากาศ สถานการณ์น้ำ และประเมินสถานการณ์ที่อาจส่งผลให้เกิดสาธารณภัยในช่วงฤดูฝน เสนอต่อผู้อำนวยการจังหวัดในการเตรียมการเผชิญเหตุได้อย่างเหมาะสมกับสถานการณ์และสภาพพื้นที่

1.2 การจัดทำแผนเผชิญเหตุอุทกภัย ให้บททวนและปรับปรุงแผนเผชิญเหตุอุทกภัยของจังหวัด โดยให้ความสำคัญกับการจัดทำรายละเอียดในประเด็นสำคัญ อาทิ ข้อมูลพื้นที่เสี่ยงอุทกภัยดินถล่มในระดับ หมู่บ้าน/ชุมชน รายการเครื่องมือ วัสดุ อุปกรณ์ เครื่องจักรกลสาธารณภัยของหน่วยงานต่างๆ การกำหนดจุด/พื้นที่ปลอดภัยประจำหมู่บ้าน/ชุมชน แผนรองรับการอพยพประชาชน และสถานที่จัดตั้งศูนย์พักพิงชั่วคราว การกำหนดบทบาทภารกิจหน่วยงานให้เหมาะสมกับโครงสร้างศูนย์บัญชาการเหตุการณ์จังหวัด ตามระบบบัญชาการเหตุการณ์ ช่องทางการสื่อสาร พื้นที่รับผิดชอบ และกำหนดตัวบุคคลหรือหน่วยงานที่เหมาะสมรับผิดชอบภารกิจให้ชัดเจน พร้อมทั้งกำหนดให้มีการซักซ้อมแนวทางการปฏิบัติตามแผนเผชิญเหตุอุทกภัยร่วมกับหน่วยงานที่เกี่ยวข้อง เพื่อสร้างความเข้าใจถึงกลไกการปฏิบัติงานร่วมกัน เมื่อเกิดสถานการณ์อุทกภัย

1.3 การระบายน้ำและการเพิ่มพื้นที่รองรับน้ำ ให้มอบหมายกองอำนาจการป้องกันและบรรเทาสาธารณภัย ในแต่ละระดับ วางแผนการติดตั้งเครื่องจักรกลสาธารณภัยในพื้นที่เสี่ยงอุทกภัยไว้เป็นการล่วงหน้าอย่างเป็นระบบ โดยเฉพาะพื้นที่เสี่ยงในเขตชุมชน พื้นที่สำคัญทางเศรษฐกิจ และเส้นทางคมนาคมที่มักเกิดอุทกภัยเป็นประจำ ให้เร่งทำการขุดลอกท่อระบายน้ำ คูคลอง ทำความสะอาดร่องน้ำ สำหรับคู คลอง แอ่งน้ำต่างๆ ให้กำจัดวัชพืชขยะ สิ่งกีดขวางทางน้ำ เพื่อใช้รองรับน้ำฝน รวมถึงน้ำจากท่อระบายน้ำได้อย่างเต็มประสิทธิภาพ พร้อมทั้งให้วางแผนการ ลำเลียงน้ำที่มีการระบายในช่วงน้ำมากไปยังพื้นที่รองรับน้ำต่างๆ ที่มีน้ำน้อย อาทิ การเปิดทางน้ำการสูบน้ำไปยัง แหล่งน้ำสาธารณะ เป็นต้น เพื่อกักเก็บน้ำไว้ใช้กรณีเกิดสถานการณ์ฝนทิ้งช่วง

1.4 การตรวจสอบความมั่นคงแข็งแรงสถานที่ใช้กักเก็บน้ำกั้นน้ำ อาทิ อ่างเก็บน้ำ พังกั้นน้ำ ให้มอบหมายหน่วยงานรับผิดชอบทำการสำรวจ ตรวจสอบ และปรับปรุงให้เกิดความมั่นคงแข็งแรง ตามหลัก วิศวกรรมเพื่อรองรับกรณีฝนตกหนัก หรือน้ำไหลเข้า/ผ่านในปริมาณมาก รวมทั้งสร้างความมั่นใจให้กับประชาชนในพื้นที่

1.5 การแจ้งเตือนภัย เมื่อมีแนวโน้มการเกิดสถานการณ์อุทกภัย วาตภัย และดินถล่มให้แจ้งเตือนไปยัง กองอำนาจการป้องกันและบรรเทาสาธารณภัยในแต่ละระดับ เพื่อเตรียมการให้ความช่วยเหลือตามแผนเผชิญเหตุ อุทกภัย และให้แจ้งเตือนประชาชนทราบถึงสถานการณ์ในช่องทางต่างๆ เพื่อสร้างการรับรู้ถึงแนวทางการปฏิบัติตน ให้เกิดความปลอดภัย ช่องทางการแจ้งข้อมูล และการขอรับความช่วยเหลือจากภาครัฐ

2. การเผชิญเหตุ

เมื่อเกิดหรือคาดว่าจะเกิดสถานการณ์อุทกภัย วาตภัย และดินถล่ม ให้ดำเนินการตามแนวทาง ดังนี้

2.1 จัดตั้งศูนย์บัญชาการเหตุการณ์จังหวัด อำเภอ และศูนย์ปฏิบัติการฉุกเฉินท้องถิ่นเพื่อเป็นศูนย์ควบคุม สั่งการ และอำนาจการหลักในการระดมสรรพกำลังตลอดจนการประสานการปฏิบัติระหว่างหน่วยงานต่างๆ ทั้งฝ่ายพลเรือน หน่วยทหาร องค์กรปกครองส่วนท้องถิ่น และองค์กรสาธารณกุศล

2.2 พื้นที่ที่เมื่อฝนตกหนัก มักเกิดน้ำท่วมขังสร้างความเสียหายต่อทรัพย์สินของประชาชน ให้มอบหมายฝ่ายปกครอง กำนัน ผู้ใหญ่บ้าน ผู้นำชุมชน อาสาสมัครป้องกันภัยฝ่ายพลเรือน ตลอดจนเชิญชวน ประชาชนจิตอาสา ร่วมเฝ้าระวัง และร่วมกันกำจัดสิ่งกีดขวางทางน้ำ พร้อมทั้งบูรณาการหน่วยงานฝ่ายพลเรือน หน่วยทหาร ตลอดจนภาคเอกชน ในการใช้เครื่องจักรกลสาธารณภัยเปิดทางน้ำ หรือสูบน้ำระบายออกจากพื้นที่

2.3 จัดชุดปฏิบัติการให้ความช่วยเหลือประชาชนแต่ละด้านให้ครอบคลุม อาทิ ด้านการดำรงชีพ ให้จัดตั้งโรงครัวพระราชทาน การให้ความช่วยเหลือด้านอาหาร น้ำดื่ม การรักษาพยาบาล แก่ประชาชนที่ประสบภัย ตามวงรอบอย่างต่อเนื่อง ด้านที่อยู่อาศัยให้บูรณาการหน่วยงาน ทั้งฝ่ายพลเรือน หน่วยทหาร อาสาสมัคร ประชาชนจิตอาสาและองค์กรปกครองส่วนท้องถิ่น เพื่อเร่งซ่อมแซมบ้านเรือนประชาชนโดยเร็ว และกรณีเส้นทาง คมนาคมมีน้ำท่วมขังหรือได้รับความเสียหายจากอุทกภัย ให้จัดทำป้ายแจ้งเตือน จัดเจ้าหน้าที่อำนวยความสะดวก แนะนำเส้นทางเลี่ยงที่ปลอดภัย รวมทั้งจัดยานพาหนะที่เหมาะสม อาทิ เรือ รถยกสูง เพื่อให้ความช่วยเหลือประชาชน พร้อมทั้งเร่งซ่อมแซมเส้นทางที่ชำรุด/ถูกตัดขาด เพื่อให้ประชาชนสามารถกลับมาใช้ชีวิตได้ตามปกติโดยเร็ว

2.4 การรายงานสถานการณ์อุทกภัย ให้รายงานให้กระทรวงมหาดไทยทราบผ่านกองอำนวยการป้องกันและบรรเทาสาธารณภัยกลางตามช่องทางที่กำหนดอย่างต่อเนื่อง และเนื่องจากปัจจุบันยังคงมีสถานการณ์การแพร่ระบาดของโรคติดเชื้อไวรัสโคโรนา 2019 (COVID-19) จึงขอให้ความสำคัญกับการดำเนินการตามมาตรการป้องกันโรคของกระทรวงสาธารณสุขด้วย

7. สภาพน้ำในอ่างเก็บน้ำ (ข้อมูลกรมชลประทาน วันที่ 8 ก.ค. 65)

ตารางสภาพน้ำในอ่างเก็บน้ำขนาดใหญ่ จำนวน 35 อ่าง

อ่างเก็บน้ำ	ความจุที่ รณก. (ล้าน ม ³)	ปริมาณน้ำในอ่างฯ		ปริมาณน้ำใช้การได้		ปริมาณน้ำไหลลงอ่างฯ		ปริมาณน้ำระบาย		ปริมาณน้ำ รับได้อีก (ล้าน ม ³)
		ปริมาตร (ล้าน ม ³)	% น้ำที่ กัก	ปริมาตร (ล้าน ม ³)	% น้ำ ใช้การ	วันนี้ (ล้าน ม ³)	เมื่อวาน (ล้าน ม ³)	วันนี้ (ล้าน ม ³)	เมื่อวาน (ล้าน ม ³)	
1. ภูมิพล (ตก)	13,462	5,564	41	1,764	18	3.02	0.00	24.00	24.00	7,898
2. สิริกิติ์(อต)	9,510	3,597	38	747	11	18.98	21.93	14.00	14.00	5,913
3. แม่จัดสมบูรณ์ชล(ขม)	265	130	49	118	47	0.91	0.40	0.30	0.30	135
4. แม่กวางอุดมธารา(ขม)	263	94	36	80	32	0.32	0.29	1.28	1.29	169
5. กิวลม(ลป)	106	68	64	64	62	0.89	0.88	0.71	1.18	38
6. กิวคอกหมา(ลป)	170	138	81	132	81	1.97	0.63	0.55	0.63	32
7. แควน้อยบำรุงแดน(พล)	939	263	28	220	25	0.57	0.36	4.32	3.89	676
8. แม่มอก(ลป)	110	49	44	33	35	0.14	0.14	0.32	0.32	61
9. ห้วยหลวง(อต)	136	39	28	32	25	0.08	0.26	0.11	0.11	97
10. น้ำอูน(สน)	520	245	47	200	42	2.23	0.50	1.51	1.46	275
11. น้ำพุง(สน)	165	46	28	38	24	1.94	0.00	0.52	0.52	119
12. จุฬารักษ์(ชย)	164	74	45	37	29	0.90	4.58	1.58	1.18	90
13. อุบลรัตน์(ขก)	2,431	839	35	258	14	13.60	0.30	5.08	5.08	1,592
14. ลำปาว(กส)	1,980	713	36	613	33	3.34	3.75	4.39	4.75	1,267
15. ลำตะคอง(นม)	314	173	55	150	51	0.16	0.25	1.56	1.44	141
16. ลำพระเพลิง(นม)	155	96	62	95	62	0.01	0.01	0.17	0.18	59
17. มูลบย(นม)	141	87	62	80	60	0.17	0.03	0.09	0.09	54
18. ลำแซะ(นม)	275	181	66	174	65	0.13	0.41	0.27	0.27	94
19. ลำนางรอง(บร)	121	94	77	90	77	0.09	0.08	0.20	0.20	27
20. สิรินคร(อบ)	1,966	1,023	52	192	17	3.57	0.00	4.83	3.91	943
21. ป่าสักชลสิทธิ์(ลป)	960	168	17	165	17	0.96	0.19	3.03	3.03	792
22. ทับเสลา(อน)	160	82	51	65	46	0.05	0.00	0.05	0.13	78
23. กระเสียว(สพ)	299	186	62	146	56	0.00	0.00	0.51	0.51	113
24. ศรีนครินทร์(กจ)	17,745	13,928	78	3,663	49	12.04	4.67	19.98	20.03	3,817
25. วชิราลงกรณ์(กจ)	8,860	4,586	52	1,574	27	7.76	12.91	15.08	14.98	4,274
26. ขุนด่านปราการชล(นย)	224	42	19	38	17	0.35	0.46	0.10	0.10	182
27. คลองสิียด(ฉช)	420	105	25	75	19	1.41	0.00	0.14	0.14	315
28. บางพระ(ชบ)	117	78	67	66	63	0.06	0.00	0.29	0.30	39
29. หนองปลาไหล(รย)	164	118	72	105	70	0.00	0.71	0.22	0.22	46
30. ประแสร์(รย)	295	187	63	167	61	0.45	0.10	1.00	1.00	108
31. นฤปดินทรจินดา(ปจ)	295	73	25	54	19	0.00	0.11	0.00	0.00	222
32. แก่งกระจาน(พบ)	710	351	49	286	44	1.16	1.43	1.30	1.30	359

อ่างเก็บน้ำ	ความจุที่ รณก. (ล้าน ม ³)	ปริมาณน้ำในอ่างฯ		ปริมาณน้ำใช้การได้		ปริมาณน้ำไหลลงอ่างฯ		ปริมาณน้ำระบาย		ปริมาณน้ำ รับได้อีก (ล้าน ม ³)
		ปริมาตร (ล้าน ม ³)	% น้ำเก็บ กัก	ปริมาตร (ล้าน ม ³)	% น้ำ ใช้การ	วันนี้ (ล้าน ม ³)	เมื่อวาน (ล้าน ม ³)	วันนี้ (ล้าน ม ³)	เมื่อวาน (ล้าน ม ³)	
33. ปราณบุรี(ปช)	391	223	57	206	55	0.93	0.68	1.32	0.36	168
34. รัชชประภา(สฎ)	5,639	3,094	55	1,742	41	10.54	14.62	5.16	5.47	2,545
35. บางยาง(ยล)	1,454	1,064	73	788	67	6.29	6.20	12.19	12.59	390
รวมทั้งประเทศ	70,926	37,798	53	14,257	30	95.01	76.87	126.15	124.94	33,128
หมายเหตุ	ปริมาณน้ำที่มากกว่า ร้อยละ 80	ปริมาณน้ำที่น้อยกว่าหรือเท่ากับ ร้อยละ 30		ปริมาณน้ำที่ใช้การได้ น้อยกว่าร้อยละ 30		% น้ำเก็บกัก / ปริมาณน้ำไหลเข้าอ่างฯ / ปริมาณ น้ำระบาย สูงสุด				

อ่างเก็บน้ำขนาดใหญ่ที่ปริมาณน้ำเก็บกักอยู่ในเกณฑ์มากกว่าร้อยละ 80 ขึ้นไป ไม่มี

อ่างเก็บน้ำขนาดใหญ่ที่ปริมาณน้ำน้อยกว่าหรือเท่ากับ ร้อยละ 30 ของความจุอ่างฯ จำนวน 7 อ่าง
(แควน้อยบำรุงแดน ห้วยหลวง น้ำพุ ป่าสักชลสิทธิ์ ขุนด่านปราการชล คลองสีียด และนฤปดินทรจินดา)

อ่างเก็บน้ำขนาดใหญ่ที่ปริมาณน้ำที่ใช้การได้อยู่ในเกณฑ์น้อยกว่าร้อยละ 30 ของความจุอ่างฯ
จำนวน 13 อ่าง (ภูมิพล สิริกิติ์ แควน้อยบำรุงแดน ห้วยหลวง น้ำพุ อุบลรัตน์ จุฬาภรณ์ สิรินคร ป่าสักชลสิทธิ์
วชิราลงกรณ์ ขุนด่านปราการชล คลองสีียด และนฤปดินทรจินดา)

8. สถิติอุบัติเหตุทางถนน วันที่ 9 ก.ค. 65 (ข้อมูลจากบริษัทกลางคุ้มครองผู้ประสบภัยจากรถจำกัด ยังไม่รวมข้อมูล สตช. และ สธ.)

ช่วงเวลา	ผู้เสียชีวิต	ผู้บาดเจ็บ	รวม
7 ก.ค. 65	40	4,754	4,794
1 ก.ค. - 7 ก.ค. 65	333	23,787	24,120
1 ม.ค. 65 - 7 ก.ค. 65	7,666	463,006	470,672

จึงกราบเรียน เรียนมาเพื่อโปรดทราบ

นายบุญธรรม เลิศสุขีเกษม
อธิบดีกรมป้องกันและบรรเทาสาธารณภัย
ผู้อำนวยการกลาง