



รายงานสถานการณ์สาธารณภัย

กรมป้องกันและบรรเทาสาธารณภัย กระทรวงมหาดไทย

ศูนย์อำนวยการบรรเทาสาธารณภัย (ส่วนปฏิบัติการ) www.nirapai.com

โทรสาร 0-2241-7450-6 สายด่วนนิรภัย 1784 Line @1784DDPM



ที่ของข่าว 377/2565

วันที่ 1 กรกฎาคม 2565

(เวลา 06.00 น.)

กรมป้องกันและบรรเทาสาธารณภัยขอรายงานสถานการณ์สาธารณภัยประจำวัน ดังนี้

1. สถานการณ์สาธารณภัย

อุทกภัย

สถานการณ์ร่องมรสุมพาดผ่านภาคเหนือตอนบนและประเทศลาวตอนบน เข้าสู่หย่อมความกดอากาศต่ำที่ปกคลุมประเทศเวียดนามตอนบน ประกอบกับมรสุมตะวันตกเฉียงใต้ที่พัดปกคลุมทะเลอันดามัน ประเทศไทย และอ่าวไทยเริ่มมีกำลังแรงขึ้น ลักษณะเช่นนี้ทำให้ประเทศไทยมีฝนเพิ่มขึ้นและมีฝนตกหนักถึงหนักมากบางแห่ง ในระหว่างวันที่ 29 มิ.ย. - 1 ก.ค. 65 ทำให้เกิดสถานการณ์อุทกภัยในพื้นที่ 3 จ. (เชียงราย พะเยา แม่ฮ่องสอน) 3 อ. 7 ต. 15 ม. บ้านเรือนประชาชนได้รับผลกระทบ 26 คร้วเรือน ไม่มีผู้ได้รับบาดเจ็บและเสียชีวิต ปัจจุบันยังคงมีสถานการณ์ 1 จ. (แม่ฮ่องสอน) 1 อ. 1 ต. 2 ม. ดังนี้

| จังหวัด | วันเกิดเหตุ | ผลกระทบ | | | รายชื่ออำเภอ | ความเสียหาย | | | สถานการณ์ปัจจุบัน |
|---|----------------|---------|------|----------|--------------|-------------|-----------|---------|-----------------------|
| | | อำเภอ | ตำบล | หมู่บ้าน | | ครัวเรือน | เสียชีวิต | บาดเจ็บ | |
| ภาคเหนือ รวม 3 จังหวัด 3 อ. 7 ต. 15 ม. บ้านเรือนประชาชนได้รับผลกระทบ 26 คร้วเรือน | | | | | | | | | |
| 1. เชียงราย | 30 มิ.ย. 65 | 1 | 4 | 9 | เวียงป่าเป้า | 18 | - | - | สถานการณ์คลี่คลายแล้ว |
| 2. พะเยา | 30 มิ.ย. 65 | 1 | 1 | 2 | เชียงม่วน | 3 | - | - | สถานการณ์คลี่คลายแล้ว |
| 3. แม่ฮ่องสอน | 29-30 มิ.ย. 65 | 1 | 2 | 4 | เมืองฯ | 5 | - | - | ปัจจุบันระดับน้ำลดลง |

จ.แม่ฮ่องสอน วันที่ 30 มิ.ย. 65 เวลา 23.00 น. เกิดฝนตกหนักน้ำป่าไหลหลากในพื้นที่ ต.ผาบ่อง อ.เมืองฯ เบื้องต้นบ้านเรือนประชาชนได้รับผลกระทบ 5 ครัวเรือน สะพานเสียหาย 1 แห่ง ไม่มีผู้บาดเจ็บและเสียชีวิต โดย สนง.ปภ.จ. อำเภอ อปท. แขวงทางหลวงแม่ฮ่องสอน อปพร. อาสาสมัคร จิตอาสา มูลนิธิ และหน่วยงานที่เกี่ยวข้องเข้าสำรวจความเสียหายและให้การช่วยเหลือในเบื้องต้นแล้ว ปัจจุบันระดับน้ำลดลง



2. การคาดการณ์ลักษณะอากาศ

2.1 ประกาศกรมอุตุนิยมวิทยา ฉบับที่ 6 (142/2565) เรื่อง พายุโซนร้อน “ชบา” ลงวันที่ 1 กรกฎาคม 2565 เวลา 05.00 น.

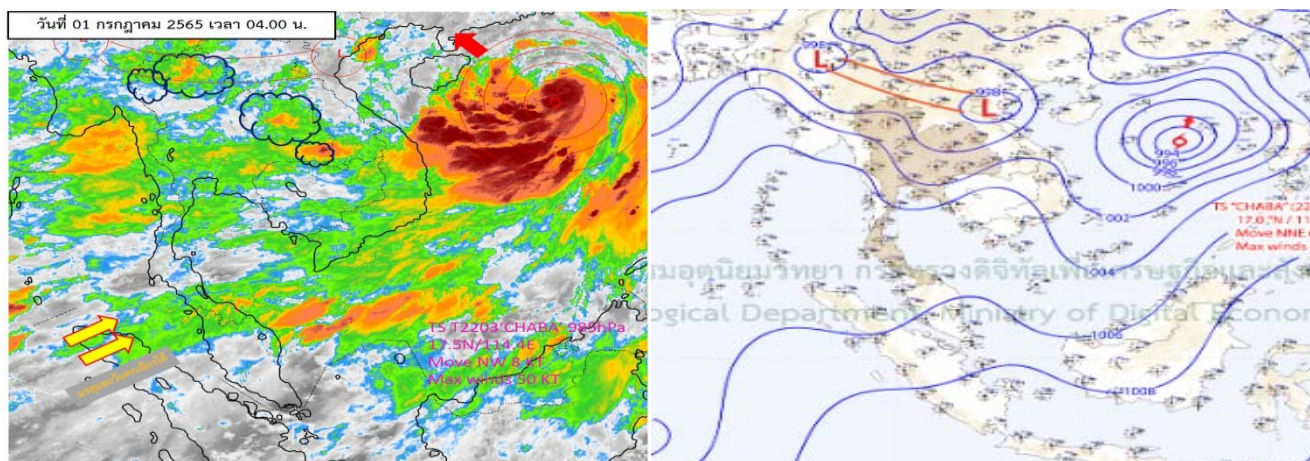
เมื่อเวลา 04.00 น. ของวันนี้ (1 ก.ค. 65) พายุโซนร้อน “ชบา” มีศูนย์กลางอยู่ที่ละติจูด 17.9 องศาเหนือ ลองจิจูด 114.2 องศาตะวันออก มีความเร็วลมสูงสุดใกล้ศูนย์กลางประมาณ 90 กิโลเมตรต่อชั่วโมง พายุนี้เคลื่อนที่ไปทางทิศตะวันตกเฉียงเหนืออย่างช้าๆ คาดว่าจะเคลื่อนขึ้นฝั่งประเทศจีนตอนใต้ในช่วงวันที่ 2-3 ก.ค. 65 โดยพายุนี้ไม่ส่งผลกระทบต่อลักษณะอากาศของประเทศไทย

ในช่วงวันที่ 1-2 ก.ค. 65 ร่องมรสุมพาดผ่านประเทศเมียนมา ภาคเหนือตอนบน เข้าสู่หย่อมความกดอากาศต่ำ บริเวณประเทศลาวตอนบน ประกอบกับมรสุมตะวันตกเฉียงใต้ที่พัดปกคลุมทะเลอันดามัน ประเทศไทย และอ่าวไทยมีกำลังค่อนข้างแรง ทำให้ประเทศไทยมีฝนเพิ่มขึ้นกับมีลมกระโชกแรงบางแห่ง โดยมีฝนตกหนักถึงหนักมากบางแห่งบริเวณภาคเหนือ ภาคตะวันออกเฉียงเหนือ ภาคตะวันออก และภาคใต้ฝั่งตะวันตก ขอให้ประชาชนในบริเวณดังกล่าวระวังอันตรายจากฝนฟ้าคะนอง ลมกระโชกแรง ฝนตกหนัก และฝนที่ตกสะสม ซึ่งอาจทำให้เกิดน้ำท่วมฉับพลัน และน้ำป่าไหลหลากไว้ด้วย

2.2 พยากรณ์อากาศกรมอุตุนิยมวิทยา ประจำวันที่ 1 ก.ค. 65 เวลา 05.00 น.

พยากรณ์อากาศ 24 ชั่วโมงข้างหน้า ร่องมรสุมพาดผ่านประเทศเมียนมา ภาคเหนือตอนบน เข้าสู่หย่อมความกดอากาศต่ำบริเวณประเทศลาวตอนบน ประกอบกับมรสุมตะวันตกเฉียงใต้ที่พัดปกคลุมทะเลอันดามัน ประเทศไทย และอ่าวไทยมีกำลังค่อนข้างแรง ทำให้ประเทศไทยมีฝนเพิ่มขึ้นกับมีลมกระโชกแรงบางแห่ง โดยมีฝนตกหนักถึงหนักมากบางแห่งบริเวณภาคเหนือ ภาคตะวันออกเฉียงเหนือ ภาคตะวันออก และภาคใต้ฝั่งตะวันตก ขอให้ประชาชนในบริเวณดังกล่าวระวังอันตรายจากฝนฟ้าคะนอง ลมกระโชกแรง ฝนตกหนัก และฝนที่ตกสะสม ซึ่งอาจทำให้เกิดน้ำท่วมฉับพลัน และน้ำป่าไหลหลากไว้ด้วย

สำหรับคลื่นลมบริเวณทะเลอันดามันและอ่าวไทยตอนบนมีกำลังค่อนข้างแรง โดยทะเลอันดามันตอนบนมีคลื่นสูง 2-3 เมตร บริเวณที่มีฝนฟ้าคะนองคลื่นสูงมากกว่า 3 เมตร ส่วนอ่าวไทยตอนบนทะเลมีคลื่นสูงประมาณ 2 เมตร บริเวณที่มีฝนฟ้าคะนองคลื่นสูงมากกว่า 2 เมตร ขอให้ชาวเรือเดินเรือด้วยความระมัดระวัง และหลีกเลี่ยงการเดินเรือบริเวณที่มีฝนฟ้าคะนอง เรือเล็กบริเวณทะเลอันดามันควรงดออกจากฝั่งจนถึงวันที่ 6 ก.ค. 65 พายุโซนร้อน “ชบา” (Chaba) บริเวณทะเลจีนใต้ตอนบน คาดว่าจะเคลื่อนขึ้นฝั่งประเทศจีนตอนใต้ในช่วงวันที่ 2-3 ก.ค. 65



3. ข้อมูลปริมาณฝนสูงสุดรายภาค เวลา 01.00 น. วันที่ 30 มิ.ย. 65 ถึง เวลา 01.00 น. วันที่ 1 ก.ค. 65 (ข้อมูลกรมอุตุนิยมวิทยา)

| ภาค | จังหวัด | สถานีวัด | อำเภอ/เขต | ปริมาณฝน |
|---------------------|-------------------------|---------------------------|------------------------|------------------------------|
| เหนือ | แม่ฮ่องสอน | - | เมืองฯ | 81.2 มม. |
| ตะวันออกเฉียงเหนือ | กาฬสินธุ์ | - | กมลาไสย | 34.9 มม. |
| กลาง | กาญจนบุรี | - | ทองผาภูมิ | 8.7 มม. |
| ตะวันออก | ปราจีนบุรี | - | กบินทร์บุรี | 69.8 มม. |
| ใต้ฝั่งตะวันออก | สุราษฎร์ธานี | - | พุนพิน | 8.5 มม. |
| ใต้ฝั่งตะวันตก | ระนอง | - | เมืองฯ | 54.3 มม. |
| กรุงเทพฯ และปริมณฑล | สมุทรปราการ | ต.บางปลา | บางพลี | 28.4 มม. |
| เกณฑ์ปริมาณน้ำฝน | 0.1-10 มม. = ฝนเล็กน้อย | 10.1-35.0 มม. = ฝนปานกลาง | 35.1-90.0 มม. = ฝนหนัก | มากกว่า 90.0 มม. = ฝนหนักมาก |

4. ข้อมูลอุณหภูมิรายภาค (กรมอุตุนิยมวิทยา ณ วันที่ 1 ก.ค. 65)

| ภาค | อุณหภูมิต่ำสุด (°C) | จังหวัด | อุณหภูมิสูงสุด (°C) | จังหวัด |
|-----------------------|---------------------|----------------------|---------------------|--------------------|
| เหนือ | 22.3 | ตาก | 35.8 | สุโขทัย |
| ตะวันออกเฉียงเหนือ | 24.1 | เลย | 37.2 | อุบลราชธานี |
| กลาง | 23.0 | สุพรรณบุรี กาญจนบุรี | 36.8 | นครปฐม |
| ตะวันออก | 24.9 | ตราด | 35.7 | สระแก้ว ฉะเชิงเทรา |
| ใต้ | 23.6 | นราธิวาส | 36.1 | เพชรบุรี |
| กรุงเทพมหานคร/ปริมณฑล | 22.7 | กรุงเทพมหานคร | 36.2 | กรุงเทพมหานคร |

*** อุณหภูมิยอดดอยต่ำสุด 12.4 องศาเซลเซียส (ยอดดอยอินทนนท์ อ.จอมทอง จ.เชียงใหม่)

5. พื้นที่เฝ้าระวังและเตรียมพร้อมรับสถานการณ์

5.1 กองอำนวยการป้องกันและบรรเทาสาธารณภัยกลาง (กอปภ.ก.) ด่วนที่สุด ที่ มท (กปภก) 0610/ว 117 ลงวันที่ 30 มิถุนายน 2565 ด้วยกองอำนวยการน้ำแห่งชาติได้ประเมินสถานการณ์น้ำจากฝนคาดการณ์ของกรมอุตุนิยมวิทยาและสถาบันสารสนเทศทรัพยากรน้ำ (องค์การมหาชน) พบว่าจะมีปริมาณฝนตกสะสมต่อเนื่อง ประกอบกับสถานการณ์น้ำในลำน้ำและแหล่งน้ำธรรมชาติบางพื้นที่ที่ฝนตกหนักอยู่ในเกณฑ์น้ำมาก อาจส่งผลให้เกิดน้ำหลาก น้ำท่วมฉับพลัน ในพื้นที่ภาคเหนือ ภาคตะวันออกเฉียงเหนือ ภาคกลาง และภาคใต้ โดยมีพื้นที่เฝ้าระวังสถานการณ์ ระหว่างวันที่ 1 - 8 กรกฎาคม 2565 ดังนี้

พื้นที่เฝ้าระวังสถานการณ์น้ำหลาก น้ำท่วมขัง **ภาคเหนือ** จังหวัดแม่ฮ่องสอน เชียงใหม่ เชียงราย พะเยา แพร่ น่าน ลำปาง อุตรดิตถ์ ตาก พิชณุโลก เพชรบูรณ์ และอุทัยธานี **ภาคตะวันออกเฉียงเหนือ** จังหวัดเลย หนองคาย บึงกาฬ อุดรธานี หนองบัวลำภู สกลนคร นครพนม ขอนแก่น มหาสารคาม กาฬสินธุ์ มุกดาหาร ร้อยเอ็ด ยโสธร อำนาจเจริญ และอุบลราชธานี **ภาคกลาง** จังหวัดกาญจนบุรี ราชบุรี ปทุมธานี นนทบุรี นครปฐม สมุทรสาคร สมุทรปราการ ชลบุรี ระยอง จันทบุรี และตราด **ภาคใต้** จังหวัดระนอง พังงา ภูเก็ต และกระบี่

พื้นที่เฝ้าระวังระดับน้ำเพิ่มขึ้นอย่างฉับพลัน บริเวณแม่น้ำแม่สาย จังหวัดเชียงราย ลำน้ำสายหลัก และสาขาในพื้นที่จังหวัดแม่ฮ่องสอน และตาก

พื้นที่เฝ้าระวังอ่างเก็บน้ำขนาดใหญ่ มีปริมาตรน้ำสูงกว่าเกณฑ์ปฏิบัติการอ่างเก็บน้ำกักเก็บสูงสุด (Upper Rule Curve) 2 แห่ง ได้แก่ อ่างเก็บน้ำกัวลม และอ่างเก็บน้ำกัวคองมา จังหวัดลำปาง และอ่างเก็บน้ำขนาดกลางที่มีปริมาณน้ำมากกว่าร้อยละ 80 และมีแนวโน้มเพิ่มสูงขึ้น เสี่ยงน้ำล้นกระทบพื้นที่บริเวณท้ายอ่างเก็บน้ำ บริเวณ ภาคเหนือ (จังหวัดลำปาง น่าน และพะเยา) ภาคตะวันออกเฉียงเหนือ (จังหวัดเลย สกลนคร ขอนแก่น มหาสารคาม นครพนม มุกดาหาร และอุบลราชธานี) ภาคกลาง (จังหวัดกาญจนบุรี ราชบุรี ชลบุรี และตราด) ภาคใต้ (จังหวัดกระบี่)

จึงให้จังหวัดติดตามสถานการณ์และแจ้งเตือนประชาชนที่อยู่ในพื้นที่เสี่ยงภัยทราบล่วงหน้า ทั้งนี้หากมีแนวโน้มจะเกิดสถานการณ์รุนแรงในพื้นที่ ให้ถือปฏิบัติตามข้อสั่งการและมาตรการตามหนังสือกองบัญชาการป้องกันและบรรเทาสาธารณภัยแห่งชาติ ด่วนที่สุด ที่ มท (บกปภ) 0624/ว 007 ลงวันที่ 6 พฤษภาคม 2565 พร้อมทั้งเตรียมความพร้อมในการปฏิบัติตามประกาศกองอำนวยการน้ำแห่งชาติ ฉบับที่ 18/2565 ลงวันที่ 30 มิถุนายน 2565

5.2 กองอำนวยการป้องกันและบรรเทาสาธารณภัยกลาง (กอปภ.ก.) ด่วนที่สุด ที่ มท (กปภก) 0610/ว 112 ลงวันที่ 28 มิถุนายน 2565 แจ้งให้จังหวัดเตรียมพร้อม เฝ้าระวังและติดตามสถานการณ์น้ำท่วมฉับพลันและน้ำป่าไหลหลาก ระหว่างวันที่ 30 มิถุนายน - 2 กรกฎาคม 2565 กรมอุตุนิยมวิทยาได้มีประกาศฉบับที่ 2 (138/2565) ลงวันที่ 29 มิถุนายน 2565 เวลา 05.00 น. แจ้งว่า หย่อมความกดอากาศต่ำกำลังแรงบริเวณทะเลจีนใต้ตอนบน ได้ทวีกำลังเป็นพายุดีเปรสชันแล้ว และคาดว่าจะเคลื่อนที่ขึ้นฝั่งบริเวณสาธารณรัฐประชาชนจีนตอนใต้ ในวันที่ 2 - 3 กรกฎาคม 2565 ประกอบกับวันที่ 30 มิถุนายน - 2 กรกฎาคม 2565 มรสุมตะวันตกเฉียงใต้ที่พัดปกคลุมทะเลอันดามัน ประเทศไทย และอ่าวไทย มีกำลังแรงขึ้น ในขณะที่ร่องมรสุมพาดผ่านตอนบนของภาคเหนือ ทำให้ประเทศไทยมีฝนเพิ่มขึ้น และมีฝนตกหนักถึงหนักมากบางพื้นที่ โดยมีพื้นที่เฝ้าระวังสถานการณ์ ระหว่างวันที่ 30 มิถุนายน - 3 กรกฎาคม 2565 ดังนี้

พื้นที่เฝ้าระวังสถานการณ์น้ำท่วมฉับพลัน และน้ำป่าไหลหลาก ภาคเหนือ จังหวัดแม่ฮ่องสอน (ทุกอำเภอ) เชียงใหม่ (อ.เมืองฯ แม่แจ่ม เวียงแหง เชียงดาว แม่แตง ดอยสะเก็ด สะเมิง หางดง กัลยาณิวัฒนา อมก๋อย) เชียงราย (อ.เมืองฯ แม่สรวย แม่ฟ้าหลวง แม่จัน เวียงแก่น) ลำพูน (อ.เมืองฯ แม่ทา บ้านโฮ้ง พงษ์พิบูลย์ บ้านธิ) ลำปาง (อ.เมืองฯ เกิน เสริมงาม สบปราบ วังเหนือ เมืองปาน แจ้ห่ม งาว แม่เกาะ ห้างฉัตร แม่ทะ แม่พริก) พะเยา (อ.เมืองฯ เชียงคำ ปง จุน ภูซาง) น่าน (อ.นาหมื่น สองแคว เฉลิมพระเกียรติ ปัว เวียงสา พงษ์พิบูลย์ ท่าวังผา บ่อเกลือ แม่จริม) แพร่ (ทุกอำเภอ) อุตรดิตถ์ (อ.ท่าปลา บ้านโคก น้ำปาด ลับแล) ตาก (อ.แม่ระมาด บ้านตาก ท่าสองยาง อุ่มผาง แม่สอด) พิษณุโลก (อ.ชาติตระการ นครไทย) เพชรบูรณ์ (อ.วังโป่ง ชนแดน หล่มสัก หล่มเก่า เขาค้อ) และอุทัยธานี (อ.บ้านไร่) ภาคตะวันออกเฉียงเหนือ จังหวัดเลย (อ.เมืองฯ นาแห้ว ด่านซ้าย ภูเรือ ภูหลวง ปากชม หนองบัวลำภู) หนองคาย (อ.สังคม) บึงกาฬ (อ.บุ่งคล้า) อุดรธานี (อ.นาเยือง น้ำโสม) สกลนคร (อ.ภูพาน) นครพนม (อ.เมืองฯ) มุกดาหาร (อ.ห้วยใหญ่) อำนาจเจริญ (อ.ชานุมาน เสนางคนิคม ปทุมราชวงศา) และอุบลราชธานี (อ.ศรีเมืองใหม่ โขงเจียม โพธิ์ไทร) ภาคกลาง จ.กาญจนบุรี (อ.สังขละบุรี) ราชบุรี (อ.สวนผึ้ง บ้านคา) ระยอง (อ.เมืองฯ เขาชะเมา) จันทบุรี (อ.เขาकिชมภู สอยดาว โป่งน้ำร้อน มะขาม ชลุ้ง) และตราด (อ.บ่อไร่ เขาสมิง เกาะช้าง) ภาคใต้ จ.ระนอง (อ.เมืองฯ กระบุรี ละอุ่น กะเปอร์) พังงา (อ.คุระบุรี กะปง) ภูเก็ต (ทุกอำเภอ) และกระบี่ (อ.เขาพนม ปลายพระยา คลองท่อม)

เพื่อเป็นการเน้นย้ำให้จังหวัดเตรียมความพร้อมเฝ้าระวังและติดตามสถานการณ์น้ำท่วมฉับพลัน และน้ำป่าไหลหลาก โดยให้ถือปฏิบัติตามหนังสือกองบัญชาการป้องกันและบรรเทาสาธารณภัยแห่งชาติ ด่วนที่สุดที่ มท (บกปก) 0624/ว 007 ลงวันที่ 6 พฤษภาคม 2565 และดำเนินการตามหนังสือในราชการกองอำนวยการป้องกันและบรรเทาสาธารณภัยกลาง ด่วนที่สุด ที่ มท (กปก) 0610/ว 112 ลงวันที่ 28 มิถุนายน 2565 และให้ศูนย์ป้องกันและบรรเทาสาธารณภัย เขต 2 สุพรรณบุรี เขต 4 ประจวบคีรีขันธ์ เขต 7 สกลนคร เขต 8 กำแพงเพชร เขต 9 พิษณุโลก เขต 10 ลำปาง เขต 13 อุบลราชธานี เขต 14 อุดรธานี เขต 15 เชียงราย เขต 16 ชัยนาท เขต 17 จันทบุรี และ เขต 18 ภูเก็ต ดำเนินการตามหนังสือ ด่วนที่สุด ที่ มท (กปก) 0610/ว 113 ลงวันที่ 28 มิถุนายน 2565

6. ข้อสั่งการรัฐมนตรีว่าการกระทรวงมหาดไทย/ผู้บัญชาการป้องกันและบรรเทาสาธารณภัยแห่งชาติ

รัฐมนตรีว่าการกระทรวงมหาดไทยในฐานะผู้บัญชาการป้องกันและบรรเทาสาธารณภัยแห่งชาติ ได้มีข้อสั่งการเมื่อวันที่ 6 พ.ค. 65 สั่งการให้กองอำนวยการป้องกันและบรรเทาสาธารณภัยจังหวัดเตรียมพร้อมรับสถานการณ์อุทกภัยในช่วงฤดูฝน ปี 2565 ดังนี้

ด้วยกรมอุตุนิยมวิทยาได้คาดการณ์ลักษณะอากาศช่วงฤดูฝนของประเทศไทย ปี 2565 ว่าฤดูฝนของประเทศไทยปีนี้ จะเริ่มต้นประมาณกลางเดือนพฤษภาคม และจะสิ้นสุดประมาณกลางเดือนตุลาคม โดยในช่วงเดือนสิงหาคมและกันยายน จะเป็นช่วงที่มีฝนตกชุกหนาแน่น และมีโอกาสสูงที่จะมีพายุหมุนเขตร้อนเคลื่อนผ่านประเทศไทยบริเวณภาคตะวันออกเฉียงเหนือ และภาคเหนือ ซึ่งจะส่งผลให้มีฝนตกหนักถึงหนักมากอาจก่อให้เกิดสภาวะน้ำท่วมฉับพลัน น้ำป่าไหลหลาก รวมทั้งน้ำล้นตลิ่งได้ในบางพื้นที่

เพื่อให้การเตรียมรับสถานการณ์อุทกภัยในช่วงฤดูฝนปี 2565 เป็นไปอย่างมีประสิทธิภาพจึงให้กองอำนวยการป้องกันและบรรเทาสาธารณภัยจังหวัดดำเนินการ ดังนี้

1. การเตรียมความพร้อม

1.1 การเฝ้าระวังและติดตามสถานการณ์อุทกภัย ให้จัดตั้งคณะทำงานติดตามสถานการณ์ โดยมีหน่วยงานที่เกี่ยวข้องตามแผนเผชิญเหตุอุทกภัย ทำหน้าที่ติดตาม วิเคราะห์ข้อมูลสภาพอากาศ สถานการณ์น้ำ และประเมินสถานการณ์ที่อาจส่งผลให้เกิดสาธารณภัยในช่วงฤดูฝน เสนอต่อผู้อำนวยการจังหวัดในการเตรียมการเผชิญเหตุได้อย่างเหมาะสมกับสถานการณ์และสภาพพื้นที่

1.2 การจัดทำแผนเผชิญเหตุอุทกภัย ให้ทบทวนและปรับปรุงแผนเผชิญเหตุอุทกภัยของจังหวัด โดยให้ความสำคัญกับการจัดทำรายละเอียดในประเด็นสำคัญ อาทิ ข้อมูลพื้นที่เสี่ยงอุทกภัยดินถล่มในระดับหมู่บ้าน/ชุมชน รายการเครื่องมือ วัสดุ อุปกรณ์ เครื่องจักรกลสาธารณภัยของหน่วยงานต่างๆ การกำหนดจุด/พื้นที่ปลอดภัยประจำหมู่บ้าน/ชุมชน แผนรองรับการอพยพประชาชน และสถานที่จัดตั้งศูนย์พักพิงชั่วคราว การกำหนดบทบาทภารกิจหน่วยงานให้เหมาะสมกับโครงสร้างศูนย์บัญชาการเหตุการณ์จังหวัด ตามระบบบัญชาการเหตุการณ์ ช่องทางการสื่อสาร พื้นที่รับผิดชอบ และกำหนดตัวบุคคลหรือหน่วยงานที่เหมาะสมรับผิดชอบภารกิจให้ชัดเจน พร้อมทั้งกำหนดให้มีการซักซ้อมแนวทางการปฏิบัติตามแผนเผชิญเหตุอุทกภัยร่วมกับหน่วยงานที่เกี่ยวข้อง เพื่อสร้างความเข้าใจถึงกลไกการปฏิบัติงานร่วมกัน เมื่อเกิดสถานการณ์อุทกภัย

1.3 การระบายน้ำและการเพิ่มพื้นที่รองรับน้ำ ให้มอบหมายกองอำนาจการป้องกันและบรรเทาสาธารณภัยในแต่ละระดับ วางแผนการติดตั้งเครื่องจักรกลสาธารณภัยในพื้นที่เสี่ยงอุทกภัยไว้เป็นการล่วงหน้าอย่างเป็นระบบ โดยเฉพาะพื้นที่เสี่ยงในเขตชุมชน พื้นที่สำคัญทางเศรษฐกิจ และเส้นทางคมนาคมที่มักเกิดอุทกภัยเป็นประจำ ให้เร่งทำการขุดลอกท่อระบายน้ำ คูคลอง ทำความสะอาดร่องน้ำ สำหรับคู คลอง แห่แหล่งน้ำต่างๆ ให้กำจัดวัชพืชขยะสิ่งกีดขวางทางน้ำ เพื่อใช้รองรับน้ำฝน รวมถึงน้ำจากท่อระบายน้ำได้อย่างเต็มประสิทธิภาพ พร้อมทั้งให้วางแผนการลำเลียงน้ำที่มีภาระบายในช่วงน้ำมากไปยังพื้นที่รองรับน้ำต่างๆ ที่มีน้ำน้อย อาทิ การเปิดทางน้ำการสูบส่งน้ำไปยังแหล่งน้ำสาธารณะ เป็นต้น เพื่อกักเก็บน้ำไว้ใช้กรณีเกิดสถานการณ์ฝนทิ้งช่วง

1.4 การตรวจสอบความมั่นคงแข็งแรงสถานที่ใช้กักเก็บน้ำกั้นน้ำ อาทิ อ่างเก็บน้ำ พังกั้นน้ำ ให้มอบหมายหน่วยงานรับผิดชอบทำการสำรวจ ตรวจสอบ และปรับปรุงให้เกิดความมั่นคงแข็งแรง ตามหลักวิศวกรรมเพื่อรองรับกรณีฝนตกหนัก หรือน้ำไหลเข้า/ผ่านในปริมาณมาก รวมทั้งสร้างความมั่นใจให้กับประชาชนในพื้นที่

1.5 การแจ้งเตือนภัย เมื่อมีแนวโน้มการเกิดสถานการณ์อุทกภัย วาตภัย และดินถล่ม ให้แจ้งเตือนไปยังกองอำนาจการป้องกันและบรรเทาสาธารณภัยในแต่ละระดับ เพื่อเตรียมการให้ความช่วยเหลือตามแผนเผชิญเหตุอุทกภัย และให้แจ้งเตือนประชาชนทราบถึงสถานการณ์ในช่องทางต่างๆ เพื่อสร้างการรับรู้ถึงแนวทางการปฏิบัติตนให้เกิดความปลอดภัย ช่องทางการแจ้งข้อมูล และการขอรับความช่วยเหลือจากภาครัฐ

2. การเผชิญเหตุ

เมื่อเกิดหรือคาดว่าจะเกิดสถานการณ์อุทกภัย วาตภัย และดินถล่ม ให้ดำเนินการตามแนวทาง ดังนี้

2.1 จัดตั้งศูนย์บัญชาการเหตุการณ์จังหวัด อำเภอ และศูนย์ปฏิบัติการฉุกเฉินท้องถิ่นเพื่อเป็นศูนย์ควบคุมสั่งการ และอำนาจการหลักในการระดมสรรพกำลังตลอดจนการประสานการปฏิบัติระหว่างหน่วยงานต่างๆ ทั้งฝ่ายพลเรือน หน่วยทหาร องค์กรปกครองส่วนท้องถิ่น และองค์กรสาธารณกุศล

2.2 พื้นที่ที่เมื่อฝนตกหนัก มักเกิดน้ำท่วมซึ่งสร้างความเสียหายต่อทรัพย์สินของประชาชน ให้มอบหมายฝ่ายปกครอง กำนัน ผู้ใหญ่บ้าน ผู้นำชุมชน อาสาสมัครป้องกันภัยฝ่ายพลเรือน ตลอดจนเชิญชวนประชาชนจิตอาสา ร่วมเฝ้าระวัง และร่วมกันกำจัดสิ่งกีดขวางทางน้ำ พร้อมทั้งบูรณาการหน่วยงานฝ่ายพลเรือน หน่วยทหาร ตลอดจนภาคเอกชน ในการใช้เครื่องจักรกลสาธารณภัยเปิดทางน้ำ หรือสูบน้ำระบายออกจากพื้นที่

2.3 จัดชุดปฏิบัติการให้ความช่วยเหลือประชาชนแต่ละด้านให้ครอบคลุม อาทิ ด้านการดำรงชีพ ให้จัดตั้งโรงครัวพระราชทาน การให้ความช่วยเหลือด้านอาหาร น้ำดื่ม การรักษาพยาบาล แก่ประชาชนที่ประสบภัยตามวงรอบอย่างต่อเนื่อง ด้านที่อยู่อาศัยให้บูรณาการหน่วยงาน ทั้งฝ่ายพลเรือน หน่วยทหาร อาสาสมัครประชาชนจิตอาสาและองค์กรปกครองส่วนท้องถิ่น เพื่อเร่งซ่อมแซมบ้านเรือนประชาชนโดยเร็ว และกรณีเส้นทางคมนาคมมีน้ำท่วมซึ่งหรือได้รับความเสียหายจากอุทกภัย ให้จัดทำป้ายแจ้งเตือน จัดเจ้าหน้าที่อำนวยความสะดวกแนะนำเส้นทางเลี่ยงที่ปลอดภัย รวมทั้งจัดยานพาหนะที่เหมาะสม อาทิ เรือ รถยกสูง เพื่อให้ความช่วยเหลือประชาชน พร้อมทั้งเร่งซ่อมแซมเส้นทางที่ชำรุด/ถูกตัดขาด เพื่อให้ประชาชนสามารถกลับมาใช้ชีวิตได้ตามปกติโดยเร็ว

2.4 การรายงานสถานการณ์อุทกภัย ให้รายงานให้กระทรวงมหาดไทยทราบผ่านกองอำนาจการป้องกันและบรรเทาสาธารณภัยกลางตามช่องทางที่กำหนดอย่างต่อเนื่อง และเนื่องจากปัจจุบันยังคงมีสถานการณ์การแพร่ระบาดของโรคติดเชื้อไวรัสโคโรนา 2019 (COVID-19) จึงขอให้ความสำคัญกับการดำเนินการตามมาตรการป้องกันโรคของกระทรวงสาธารณสุขด้วย

7. สภาพน้ำในอ่างเก็บน้ำ (ข้อมูลกรมชลประทาน วันที่ 30 มิ.ย. 65)

ตารางสภาพน้ำในอ่างเก็บน้ำขนาดใหญ่ จำนวน 35 อ่าง

| อ่างเก็บน้ำ | ความจุที่ รณก. (ล้าน ม ³) | ปริมาณน้ำในอ่างฯ | | ปริมาณน้ำใช้การได้ | | ปริมาณน้ำไหลลงอ่างฯ | | ปริมาณน้ำระบาย | | ปริมาณน้ำ รับได้อีก (ล้าน ม ³) |
|-------------------------|---|----------------------------------|--|----------------------------------|--|----------------------------------|--|----------------------------------|------------------------------------|--|
| | | ปริมาณ (ล้าน ม ³) | % น้ำเก็บ กัก | ปริมาณ (ล้าน ม ³) | % น้ำ ใช้การ | วันนี้ (ล้าน ม ³) | เมื่อวาน (ล้าน ม ³) | วันนี้ (ล้าน ม ³) | เมื่อวาน (ล้าน ม ³) | |
| 1. ภูมิพล (ตก) | 13,462 | 5,720 | 42 | 1,920 | 20 | 4.15 | 1.03 | 19.00 | 19.00 | 7,742 |
| 2. สิริกิติ์(อต) | 9,510 | 3,544 | 37 | 694 | 10 | 7.38 | 7.43 | 16.98 | 14.12 | 5,966 |
| 3. แม่จัดสมบูรณ์ชล(ชม) | 265 | 123 | 47 | 111 | 44 | 0.22 | 0.15 | 0.30 | 0.34 | 142 |
| 4. แม่กวางอุดมธารา(ชม) | 263 | 101 | 38 | 87 | 35 | 0.28 | 0.14 | 0.05 | 0.05 | 162 |
| 5. กิวลม(ลป) | 106 | 75 | 71 | 72 | 70 | 0.52 | 0.19 | 2.23 | 2.25 | 31 |
| 6. กิวคองมา(ลป) | 170 | 132 | 77 | 125 | 77 | 0.55 | 0.00 | 0.24 | 0.22 | 38 |
| 7. แควน้อยบำรุงแดน(พล) | 939 | 282 | 30 | 239 | 27 | 0.86 | 0.20 | 3.02 | 3.02 | 657 |
| 8. แม่มอก(ลป) | 110 | 50 | 46 | 34 | 36 | 0.00 | 0.02 | 0.02 | 0.02 | 60 |
| 9. ห้วยหลวง(อต) | 136 | 39 | 29 | 33 | 25 | 0.00 | 0.00 | 0.11 | 0.11 | 97 |
| 10. น้ำอูน(สน) | 520 | 247 | 48 | 202 | 43 | 0.33 | 0.28 | 0.00 | 0.00 | 273 |
| 11. น้ำพุง(สน) | 165 | 49 | 29 | 41 | 26 | 0.00 | 0.00 | 0.58 | 0.58 | 116 |
| 12. จุฬารัตน์(ชย) | 164 | 84 | 51 | 47 | 37 | 0.02 | 0.26 | 0.00 | 0.00 | 80 |
| 13. อุบลรัตน์(ชก) | 2,431 | 869 | 36 | 288 | 16 | 0.00 | 6.27 | 5.03 | 5.07 | 1,562 |
| 14. ลำปาว(กส) | 1,980 | 714 | 36 | 614 | 33 | 0.48 | 0.77 | 4.82 | 5.13 | 1,266 |
| 15. ลำตะคอง(นม) | 314 | 182 | 58 | 160 | 55 | 0.23 | 0.15 | 0.61 | 0.35 | 132 |
| 16. ลำพระเพลิง(นม) | 155 | 97 | 63 | 96 | 62 | 0.17 | 0.23 | 0.01 | 0.17 | 58 |
| 17. มูลบन(นม) | 141 | 88 | 62 | 81 | 60 | 0.05 | 0.02 | 0.09 | 0.09 | 53 |
| 18. ลำแซะ(นม) | 275 | 181 | 66 | 174 | 65 | 0.14 | 0.40 | 0.27 | 0.27 | 94 |
| 19. ลำนางรอง(บร) | 121 | 95 | 79 | 92 | 78 | 0.09 | 0.18 | 0.20 | 0.20 | 26 |
| 20. สิรินคร(อบ) | 1,966 | 1,020 | 52 | 188 | 17 | 3.22 | 2.94 | 2.55 | 2.26 | 946 |
| 21. ป่าสักชลสิทธิ์(ลป) | 960 | 192 | 20 | 189 | 20 | 1.77 | 2.54 | 3.03 | 3.03 | 768 |
| 22. ทับเสลา(อน) | 160 | 82 | 51 | 65 | 46 | 0.38 | 0.38 | 0.00 | 0.00 | 78 |
| 23. กระเสียว(สพ) | 299 | 192 | 64 | 152 | 58 | 0.11 | 0.62 | 0.51 | 0.51 | 107 |
| 24. ศรีนครินทร์(กจ) | 17,745 | 14,040 | 79 | 3,775 | 50 | 13.22 | 11.16 | 19.98 | 20.02 | 3,705 |
| 25. วชิราลงกรณ์(กจ) | 8,860 | 4,604 | 52 | 1,592 | 27 | 7.72 | 7.78 | 14.99 | 15.05 | 4,256 |
| 26. ขุนด่านปราการชล(นย) | 224 | 41 | 18 | 36 | 17 | 0.15 | 0.24 | 0.06 | 0.06 | 183 |
| 27. คลองสิียด(ฉช) | 420 | 102 | 24 | 72 | 18 | 0.45 | 0.69 | 0.14 | 0.14 | 318 |
| 28. บางพระ(ชบ) | 117 | 80 | 69 | 68 | 65 | 0.16 | 0.03 | 0.31 | 0.33 | 37 |
| 29. หนองปลาไหล(รย) | 164 | 121 | 74 | 107 | 71 | 0.00 | 0.08 | 0.32 | 0.32 | 43 |
| 30. ประแสร์(รย) | 295 | 193 | 66 | 173 | 63 | 0.00 | 0.60 | 0.87 | 0.80 | 102 |
| 31. นฤปดินทรจินดา(ปจ) | 295 | 72 | 24 | 52 | 19 | 0.19 | 0.06 | 0.00 | 0.01 | 223 |
| 32. แก่งกระจาน(พบ) | 710 | 351 | 49 | 286 | 44 | 1.17 | 1.70 | 1.30 | 1.30 | 359 |
| 33. ปราณบุรี(ปช) | 391 | 221 | 57 | 204 | 55 | 0.91 | 1.14 | 0.36 | 0.36 | 170 |
| 34. รัชชประภา(สฎ) | 5,639 | 3,027 | 54 | 1,676 | 39 | 4.10 | 6.37 | 8.75 | 8.52 | 2,612 |
| 35. บางยาง(ยล) | 1,454 | 1,110 | 76 | 834 | 71 | 8.04 | 14.34 | 7.90 | 10.88 | 344 |
| รวมทั้งประเทศ | 70,926 | 38,120 | 54 | 14,850 | 31 | 57.06 | 68.39 | 114.61 | 114.57 | 32,806 |
| หมายเหตุ | ปริมาณน้ำที่มากกว่า ร้อยละ 80 | | ปริมาณน้ำที่น้อยกว่าหรือเท่ากับ ร้อยละ 30 | | ปริมาณน้ำที่ใช้การได้ น้อยกว่าร้อยละ 30 | | % น้ำเก็บกัก / ปริมาณน้ำไหลเข้าอ่างฯ / ปริมาณ น้ำระบาย สูงสุด | | | |

อ่างเก็บน้ำขนาดใหญ่ที่ปริมาณน้ำเก็บกักอยู่ในเกณฑ์มากกว่าร้อยละ 80 ขึ้นไป ไม่มี

อ่างเก็บน้ำขนาดใหญ่ที่ปริมาณน้ำน้อยกว่าหรือเท่ากับ ร้อยละ 30 ของความจุอ่างฯ จำนวน 7 อ่าง
(แควน้อยบำรุงแดน ห้วยหลวง น้ำพุง ป่าสักชลสิทธิ์ ขุนด่านปราการชล คลองสิียด และนฤปดินทรจินดา)

อ่างเก็บน้ำขนาดใหญ่ที่ปริมาณน้ำที่ใช้การได้อยู่ในเกณฑ์น้อยกว่าร้อยละ 30 ของความจุอ่างฯ
จำนวน 12 อ่าง (ภูมิพล สิริกิติ์ แควน้อยบำรุงแดน ห้วยหลวง น้ำพุง อุบลรัตน์ สิรินคร ป่าสักชลสิทธิ์ วชิราลงกรณ์
ขุนด่านปราการชล คลองสิียด และนฤปดินทรจินดา)

8. สถิติอุบัติเหตุทางถนน วันที่ 1 ก.ค. 65 (ข้อมูลจากบริษัทกลางคุ้มครองผู้ประสบภัยจากรถจำกัด ยังไม่รวมข้อมูล สตช. และ สธ.)

| ช่วงเวลา | ผู้เสียชีวิต | ผู้บาดเจ็บ | รวม |
|-------------------------|--------------|------------|---------|
| 30 มิ.ย. 65 | 39 | 2,744 | 2,783 |
| 1-30 มิ.ย. 65 | 1,111 | 75,360 | 76,471 |
| 1 ม.ค. 65 - 30 มิ.ย. 65 | 7,333 | 440,861 | 448,194 |

จึงเรียนมาเพื่อโปรดทราบ

นายบุญธรรม เลิศสุขีเกษม
อธิบดีกรมป้องกันและบรรเทาสาธารณภัย
ผู้อำนวยการกลาง