



รายงานสถานการณ์สาธารณภัย

กรมป้องกันและบรรเทาสาธารณภัย กระทรวงมหาดไทย

ศูนย์อำนวยการบรรเทาสาธารณภัย (ส่วนปฏิบัติการ) www.nirapai.com

โทรสาร 0-2241-7450-6 สายด่วนนิรภัย 1784 Line @1784DDPM



ที่ของข่าว 438/2565

วันที่ 31 กรกฎาคม 2565

(เวลา 18.00 น.)

กรมป้องกันและบรรเทาสาธารณภัยขอรายงานสถานการณ์สาธารณภัยประจำวัน ดังนี้

1. สถานการณ์สาธารณภัย

1.1 อุทกภัย

สถานการณ์มรสุมตะวันตกเฉียงใต้ที่พัดปกคลุมทะเลอันดามัน ประเทศไทย และอ่าวไทยมีกำลังปานกลาง ประกอบกับหย่อมความกดอากาศต่ำปกคลุมบริเวณประเทศเวียดนามตอนบน ลักษณะเช่นนี้ทำให้ประเทศไทย มีฝนเพิ่มขึ้นกับมีลมกระโชกแรงบางแห่ง ในระหว่างวันที่ 30 - 31 ก.ค. 65 ทำให้เกิดสถานการณ์อุทกภัยในพื้นที่ 3 จ. (อุตรดิตถ์ พิษณุโลก อำนาจเจริญ) 3 อ. 3 ต. 3 ม. บ้านเรือนประชาชนได้รับผลกระทบ 63 ครัวเรือน ไม่มีผู้ได้รับบาดเจ็บและเสียชีวิต ปัจจุบันสถานการณ์คลี่คลายแล้วทุกจังหวัด ดังนี้

จังหวัด	วันเกิดเหตุ	ผลกระทบ			รายชื่ออำเภอ	ความเสียหาย			สถานการณ์ปัจจุบัน
		อำเภอ	ตำบล	หมู่บ้าน		ครัวเรือน	เสียชีวิต	บาดเจ็บ	
ภาคเหนือ รวม 2 จังหวัด 2 อ. 2 ต. 2 ม. บ้านเรือนประชาชนได้รับผลกระทบ 63 ครัวเรือน									
1. อุตรดิตถ์	31 ก.ค. 65	1	1	1	น้ำป่า	28	-	-	ปัจจุบันสถานการณ์คลี่คลายแล้ว
2. พิษณุโลก	31 ก.ค. 65	1	1	1	นครไทย	35	-	-	ปัจจุบันสถานการณ์คลี่คลายแล้ว
ภาคตะวันออกเฉียงเหนือ รวม 1 จังหวัด 1 อ. 1 ต. 1 ม. บ้านเรือนประชาชนได้รับผลกระทบ - ครัวเรือน									
3. อำนาจเจริญ	30 ก.ค. 65	1	1	1	เมืองฯ	-	-	-	ปัจจุบันสถานการณ์คลี่คลายแล้ว

1) จ.อุตรดิตถ์ วันที่ 31 ก.ค. 65 เวลา 03.00 น. เกิดฝนตกหนักน้ำท่วมฉับพลันในพื้นที่ ต.แสนตอ อ.น้ำปาด เบื้องต้นบ้านเรือนประชาชนได้รับความเสียหาย 28 หลัง ไม่มีผู้ได้รับบาดเจ็บและเสียชีวิต โดย สนง.ปภ.จ. อำเภอบพท. จิตอาสา อส. อปพร. อาสาสมัคร มูลนิธิ เข้าสำรวจความเสียหายและให้การช่วยเหลือแล้ว **ปัจจุบันสถานการณ์คลี่คลายแล้ว**



2) จ.พิษณุโลก วันที่ 31 ก.ค. 65 เวลา 05.00 น. เกิดฝนตกหนักน้ำป่าไหลหลากเข้าท่วมในพื้นที่ ต.บ่อโพธิ์ อ.นครไทย เบื้องต้นบ้านเรือนประชาชนได้รับความเสียหาย 35 หลัง ไม่มีผู้ได้รับบาดเจ็บและเสียชีวิต โดย สนง.ปภ.จ. อำเภอบพท. จิตอาสา อส. อปพร. อาสาสมัคร มูลนิธิ เข้าสำรวจความเสียหายและให้การช่วยเหลือแล้ว **ปัจจุบันสถานการณ์คลี่คลายแล้ว**



3) จ.อำนาจเจริญ วันที่ 30 ก.ค. 65 เวลา 19.45 น. เกิดฝนตกหนักทำให้น้ำจากถนนเข้าท่วมในพื้นที่ ต.นายม อ.เมืองฯ ความเสียหายอยู่ระหว่างการสำรวจ ไม่มีผู้ได้รับบาดเจ็บและเสียชีวิต โดย สนง.ปภ.จ. อำเภอบพท. จิตอาสา อส. อปพร. อาสาสมัคร มูลนิธิ เข้าสำรวจความเสียหายและให้การช่วยเหลือแล้ว **ปัจจุบันสถานการณ์คลี่คลายแล้ว**



1.2 วาทภัย

สถานการณ์มรสุมตะวันตกเฉียงใต้ที่พัดปกคลุมทะเลอันดามัน ประเทศไทย และอ่าวไทยมีกำลังปานกลาง ประกอบกับหย่อมความกดอากาศต่ำปกคลุมบริเวณประเทศเวียดนามตอนบน ลักษณะเช่นนี้ทำให้ประเทศไทย มีฝนเพิ่มขึ้นกับมีลมกระโชกแรงบางแห่ง ในระหว่างวันที่ 30 - 31 ก.ค. 65 ทำให้เกิดสถานการณ์วาทภัยในพื้นที่ 9 จ. (พะเยา น่าน กำแพงเพชร นครพนม อุดรธานี ขอนแก่น สิงห์บุรี นครปฐม นราธิวาส) 9 อ. 11 ต. 21 ม. บ้านเรือนประชาชนได้รับความเสียหาย 76 หลัง ไม่มีผู้ได้รับบาดเจ็บและเสียชีวิต ดังนี้

จังหวัด	วันเกิดเหตุ	ผลกระทบ			รายชื่ออำเภอ	ความเสียหาย			สถานการณ์ปัจจุบัน
		อำเภอ	ตำบล	หมู่บ้าน		หลัง	เสียชีวิต	บาดเจ็บ	
ภาคเหนือ รวม 3 จังหวัด 3 อ. 3 ต. 6 ม. บ้านเรือนประชาชนได้รับความเสียหาย 9 หลัง									
1. พะเยา	30 ก.ค. 65	1	1	1	เมืองฯ	-	-	-	อยู่ระหว่างสำรวจและให้ความช่วยเหลือ
2. น่าน	30 ก.ค. 65	1	1	1	ท่าวังผา	2	-	-	อยู่ระหว่างสำรวจและให้ความช่วยเหลือ
3. กำแพงเพชร	30 ก.ค. 65	1	1	4	ลานกระบือ	7	-	-	อยู่ระหว่างสำรวจและให้ความช่วยเหลือ
ภาคตะวันออกเฉียงเหนือ รวม 3 จังหวัด 3 อ. 4 ต. 5 ม. บ้านเรือนประชาชนได้รับความเสียหาย 16 หลัง									
4. นครพนม	30 ก.ค. 65	1	1	1	เมืองฯ	1	-	-	อยู่ระหว่างสำรวจและให้ความช่วยเหลือ
5. อุดรธานี	30 ก.ค. 65	1	2	3	เพ็ญ	15	-	-	อยู่ระหว่างสำรวจและให้ความช่วยเหลือ
6. ขอนแก่น	31 ก.ค. 65	1	1	1	มัญจาคีรี	-	-	-	อยู่ระหว่างสำรวจและให้ความช่วยเหลือ
ภาคกลาง รวม 2 จังหวัด 2 อ. 3 ต. 7 ม. บ้านเรือนประชาชนได้รับความเสียหาย 41 หลัง									
7. สิงห์บุรี	30 ก.ค. 65	1	2	4	อินทร์บุรี	31	-	-	อยู่ระหว่างสำรวจและให้ความช่วยเหลือ
8. นครปฐม	30 ก.ค. 65	1	1	3	บางเลน	10	-	-	อยู่ระหว่างสำรวจและให้ความช่วยเหลือ
ภาคใต้ รวม 1 จังหวัด 1 อ. 1 ต. 3 ม. บ้านเรือนประชาชนได้รับความเสียหาย 10 หลัง									
9. นราธิวาส	30 ก.ค. 65	1	1	3	ยี่งอ	10	-	-	อยู่ระหว่างสำรวจและให้ความช่วยเหลือ

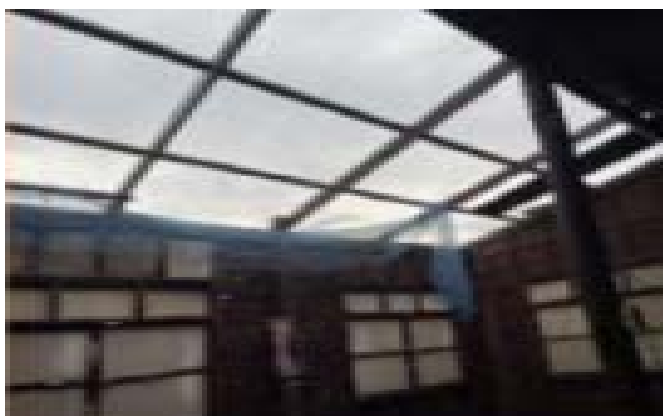
1) จ. กำแพงเพชร วันที่ 30 ก.ค. 65 เวลา 17.30 น. เกิดเหตุวาทภัยในพื้นที่ ต. จันทิมา อ. ลานกระบือ เบื้องต้นบ้านเรือนประชาชนได้รับความเสียหาย 7 หลัง ไม่มีผู้ได้รับบาดเจ็บและเสียชีวิต โดย สนง. ปก. จ. อำเภอ อปท. อปพร. อาสาสมัคร จิตอาสา มูลนิธิ และหน่วยงานที่เกี่ยวข้องเข้าสำรวจความเสียหายและให้การช่วยเหลือในเบื้องต้นแล้ว



2) จ.อุดรธานี วันที่ 30 ก.ค. 65 เวลา 21.00 น. เกิดเหตุวาตภัยในพื้นที่ ต.เตาไห ต.สร้างแป้น อ.เพ็ญ เบื้องต้นบ้านเรือนประชาชนได้รับความเสียหาย 15 หลัง ไม่มีผู้ได้รับบาดเจ็บและเสียชีวิต โดย สนง.ปภ.จ. อำเภอบพท. อบพร. อาสาสมัคร จิตอาสา มูลนิธิ และหน่วยงานที่เกี่ยวข้องเข้าสำรวจความเสียหายและให้การช่วยเหลือในเบื้องต้นแล้ว



3) จ.สิงห์บุรี วันที่ 30 ก.ค. 65 เวลา 17.30 น. เกิดเหตุวาตภัยในพื้นที่ 4 ม. 2 ต. อ.อินทร์บุรี เบื้องต้นบ้านเรือนประชาชนได้รับความเสียหาย 31 หลัง ไม่มีผู้ได้รับบาดเจ็บและเสียชีวิต โดย สนง.ปภ.จ. อำเภอบพท. อบพร. อาสาสมัคร จิตอาสา มูลนิธิ และหน่วยงานที่เกี่ยวข้องเข้าสำรวจความเสียหายและให้การช่วยเหลือในเบื้องต้นแล้ว



4) จ.นราธิวาส วันที่ 30 ก.ค. 65 เวลา 14.00 น. เกิดเหตุวาตภัยในพื้นที่ ต.จอบาะ อ.ยี่งอ เบื้องต้นบ้านเรือนประชาชนได้รับความเสียหาย 10 หลัง ไม่มีผู้ได้รับบาดเจ็บและเสียชีวิต โดย สนง.ปภ.จ. อำเภอบพท. อบพร. อาสาสมัคร จิตอาสา มูลนิธิ และหน่วยงานที่เกี่ยวข้องเข้าสำรวจความเสียหายและให้การช่วยเหลือในเบื้องต้นแล้ว



1.3 อัคคีภัย

จ.สมุทรปราการ วันที่ 31 ก.ค. 65 เวลา 13.07 น. เกิดเหตุเพลิงไหม้โรงงานผลิตแบตเตอรี่ เลขที่ 888/33 ม.19 ซอยยิ่งเจริญ 2 ต.บางพลีใหญ่ อ.บางพลี ลักษณะเป็นอาคารชั้นเดียว เพลิงลุกไหม้เสียหายทั้งหมด ไม่มีผู้บาดเจ็บ และเสียชีวิต โดย สนง.ปภ.จ. อำเภอกฟภ. จนท.ตร. อปท. อปพร. อาสาสมัคร มูลนิธิ หน่วยงานที่เกี่ยวข้องเข้า อำนวยกาณ์ดับเพลิงจนสงบเวลา 13.30 น. สาเหตุอยู่ระหว่างการสอบสวนของเจ้าหน้าที่

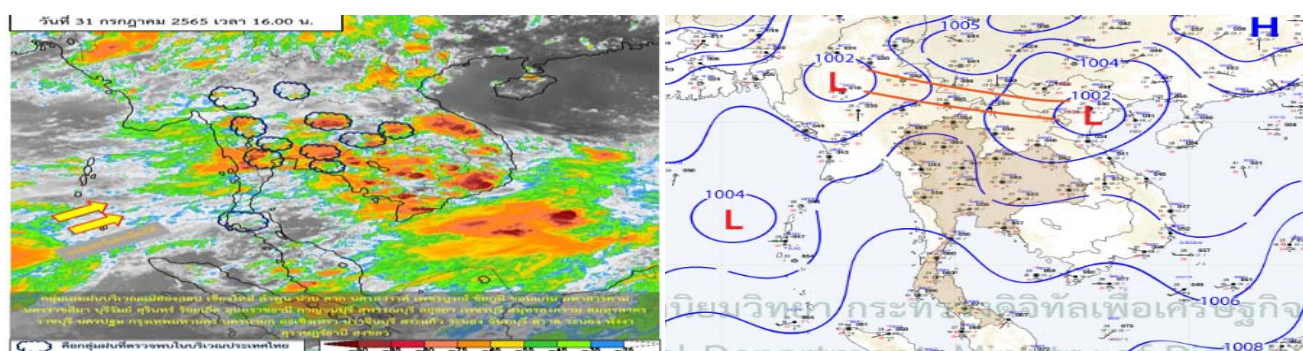


2. การคาดการณ์ลักษณะอากาศ

พยากรณ์อากาศกรมอุตุนิยมวิทยา ประจำวันที่ 31 ก.ค. 65 เวลา 17.00 น.

พยากรณ์อากาศ 24 ชั่วโมง ร่องมรสุมพาดผ่านประเทศเมียนมา ประเทศลาวตอนบนเข้าสู่หย่อมความกดอากาศต่ำบริเวณประเทศเวียดนามตอนบน ประกอบกับมรสุมตะวันตกเฉียงใต้ที่พัดปกคลุมทะเลอันดามัน ประเทศไทย และอ่าวไทยมีกำลังปานกลาง ลักษณะเช่นนี้ทำให้ประเทศไทยมีฝนเพิ่มขึ้น กับมีลมกระโชกแรงบางแห่ง โดยมีฝนตกหนักบางพื้นที่บริเวณภาคเหนือ ภาคตะวันออกเฉียงเหนือ ภาคกลาง รวมทั้งกรุงเทพมหานครและปริมณฑล ภาคตะวันออก และภาคใต้ฝั่งตะวันตก ขอให้ประชาชนในบริเวณดังกล่าวระวังอันตรายจากฝนฟ้าคะนอง ลมกระโชกแรง ฝนตกหนักและฝนที่ตกสะสมซึ่งอาจทำให้เกิดน้ำท่วมฉับพลันและน้ำป่าไหลหลากในระยะนี้ไว้ด้วย

สำหรับคลื่นลมบริเวณทะเลอันดามันตอนบนมีกำลังแรงขึ้น โดยมีคลื่นสูง 1-2 เมตร บริเวณที่มีฝนฟ้าคะนองคลื่นสูงมากกว่า 2 เมตร ขอให้ชาวเรือในบริเวณดังกล่าวเดินเรือด้วยความระมัดระวังและหลีกเลี่ยงการเดินเรือบริเวณที่มีฝนฟ้าคะนอง



3. ข้อมูลปริมาณฝนสูงสุดรายภาค เวลา 18.00 น. วันที่ 30 ก.ค. 65 ถึง เวลา 13.00 น. วันที่ 31 ก.ค. 65 (ข้อมูลจากอุตุนิยมวิทยา)

ภาค	จังหวัด	สถานีวัด	อำเภอ/เขต	ปริมาณฝน
เหนือ	เชียงราย	-	เมืองฯ	37.0 มม.
ตะวันออกเฉียงเหนือ	นครราชสีมา	-	เมืองฯ	54.4 มม.
กลาง	สุพรรณบุรี	-	อุทอง	2.3 มม.
ตะวันออก	จันทบุรี	ต.ตะปอน	ขลุง	57.8 มม.
ใต้ฝั่งตะวันออก	สงขลา	ต.คอหงส์	หาดใหญ่	37.0 มม.
ใต้ฝั่งตะวันตก	ระนอง	-	เมืองฯ	3.6 มม.
กรุงเทพฯและปริมณฑล	สมุทรปราการ	ท่าอากาศยานสุวรรณภูมิ	บางพลี	20.0 มม.
เกณฑ์ปริมาณน้ำฝน	0.1-10 มม.= ฝนเล็กน้อย	10.1-35.0 มม.= ฝนปานกลาง	35.1-90.0 มม. = ฝนหนัก	มากกว่า 90.0 มม. = ฝนหนักมาก

4. ข้อมูลอุณหภูมิมรายภาค (กรมอุตุนิยมวิทยา ณ วันที่ 31 ก.ค. 65)

ภาค	อุณหภูมิ ต่ำสุด (°C)	จังหวัด	อุณหภูมิ สูงสุด (°C)	จังหวัด
เหนือ	21.4	ตาก	37.7	ลำปาง
ตะวันออกเฉียงเหนือ	22.5	สกลนคร	36.6	อุดรธานี
กลาง	22.2	สุพรรณบุรี	37.2	นครปฐม
ตะวันออก	24.4	ฉะเชิงเทรา	35.4	สระแก้ว
ใต้	23.2	พังงา	35.2	ประจวบคีรีขันธ์
กรุงเทพมหานคร/ปริมณฑล	24.8	สมุทรปราการ	36.5	ปทุมธานี

*** อุณหภูมิยอดดอยต่ำสุด 11.7 องศาเซลเซียส (กิ่วแม่ปาน ดอยอินทนนท์ อ.จอมทอง จ.เชียงใหม่)

5. พื้นที่เฝ้าระวังและเตรียมพร้อมรับสถานการณ์

5.1 ด้วยกองอำนวยการน้ำแห่งชาติได้ติดตามสถานการณ์น้ำในแม่น้ำโขง พบว่าระดับน้ำที่สถานีจังหวัด สาธารณรัฐประชาชนจีน ในช่วงวันที่ 27-28 กรกฎาคม 2565 เพิ่มขึ้น 1.24 เมตร หรือคิดเป็นปริมาณน้ำไหลผ่าน เพิ่มขึ้น 1,090 ลูกบาศก์เมตรต่อวินาที ประกอบกับคาดการณ์จะมีฝนตกเพิ่มบริเวณพื้นที่ลุ่มน้ำโขงตอนล่าง ซึ่งจะส่งผลให้ระดับน้ำในแม่น้ำโขงมีแนวโน้มเพิ่มขึ้นอย่างต่อเนื่อง ในช่วงวันที่ 31 กรกฎาคม - 8 สิงหาคม 2565 ดังนี้

1) สถานีเชียงแสน จังหวัดเชียงราย ปัจจุบันระดับน้ำ 3.22 เมตร ต่ำกว่าระดับตลิ่ง 9.58 เมตร คาดการณ์ระดับน้ำจะเพิ่มขึ้น ในช่วงวันที่ 31 กรกฎาคม - 1 สิงหาคม 2565 ประมาณ 1-1.2 เมตร แต่ยังคงต่ำกว่าระดับตลิ่ง

2) สถานีเชียงคาน จังหวัดเลย ปัจจุบันระดับน้ำ 5.59 เมตร ต่ำกว่าระดับตลิ่ง 7.41 เมตร คาดการณ์ระดับน้ำจะเพิ่มขึ้น ในช่วงวันที่ 2-3 สิงหาคม 2565 ประมาณ 0.8-1.2 เมตร แต่ยังคงต่ำกว่าระดับตลิ่ง

3) ตั้งแต่สถานีหนองคาย จังหวัดหนองคาย จนถึง สถานีโขงเจียม จังหวัดอุบลราชธานี ปัจจุบันระดับน้ำต่ำกว่าระดับตลิ่งเฉลี่ย 6.5 เมตร คาดการณ์ระดับน้ำจะเพิ่มขึ้น ในช่วงวันที่ 5-8 สิงหาคม 2565 ประมาณ 0.8-1.2 เมตร แต่ยังคงต่ำกว่าระดับตลิ่ง

จึงให้จังหวัดเชียงราย เลย หนองคาย บึงกาฬ นครพนม มุกดาหาร อำนาจเจริญ และอุบลราชธานี ติดตามสถานการณ์และแจ้งเตือนให้ประชาชนที่สัญจรและประกอบกิจกรรมบริเวณแม่น้ำโขง รวมทั้งผู้ที่อาศัยอยู่บริเวณริมแม่น้ำโขงทราบล่วงหน้า พร้อมทั้งเตรียมความพร้อมในการปฏิบัติตามประกาศกองอำนวยการน้ำแห่งชาติ ฉบับที่ 23/2565 ลงวันที่ 28 กรกฎาคม 2565

5.2 อ้างถึงหนังสือในราชการกองอำนวยการป้องกันและบรรเทาสาธารณภัยกลาง (กอปภ.ก.) ส่วนที่ ๑๓๓๖ ที่ มท (กปภก) 0610/ว 139 ลงวันที่ 25 กรกฎาคม 2565 แจ้งให้จังหวัดเตรียมพร้อม เฝ้าระวังระดับน้ำในแม่น้ำเจ้าพระยาเพิ่มสูงขึ้น อาจส่งผลต่อพื้นที่ลุ่มต่ำนอกคันกั้นน้ำ ตั้งแต่วันที่ 27 กรกฎาคม 2565

กองอำนวยการป้องกันและบรรเทาสาธารณภัยกลาง ได้รับแจ้งจากกรมชลประทานว่า ในวันที่ 28 กรกฎาคม 2565 สถานี C.2 อำเภอเมืองนครสวรรค์ จังหวัดนครสวรรค์ จะมีปริมาณน้ำไหลผ่านประมาณ 1,200 - 1,300 ลูกบาศก์เมตรต่อวินาที และคาดการณ์ปริมาณน้ำจากแม่น้ำสะแกกรัง ที่สถานี ct.19 มีปริมาณ 100 ลูกบาศก์เมตรต่อวินาที และปริมาณน้ำท่าจากลำน้ำสาขาประมาณ 150 ลูกบาศก์เมตรต่อวินาที ซึ่งทำให้ปริมาณน้ำเหนือเขื่อนเจ้าพระยา มีปริมาณระหว่าง 1,450 - 1,550 ลูกบาศก์เมตรต่อวินาที จึงมีความจำเป็นต้องระบายน้ำผ่านท้ายเขื่อนเจ้าพระยา ในอัตราระหว่าง 1,000 - 1,250 ลูกบาศก์เมตรต่อวินาที ซึ่งจะส่งผลให้พื้นที่ริมน้ำมีระดับน้ำเพิ่มสูงขึ้นจากปัจจุบันประมาณ 0.50 เมตร บริเวณพื้นที่ลุ่มต่ำนอกคันกั้นน้ำบริเวณ

คลองโพงแฝง จังหวัดอ่างทอง คลองบางบาล จังหวัดพระนครศรีอยุธยา และตำบลหัวเวียง อำเภอเสนา ตำบลลาดชิด ตำบลท่าดินแดง อำเภอผักไห่ จังหวัดพระนครศรีอยุธยา (แม่น้ำน้อย) ประกอบกับกองอำนาจการน้ำแห่งชาติ ได้คาดการณ์สถานการณ์น้ำทะเลหนุนสูงบริเวณแม่น้ำเจ้าพระยา พบว่าช่วงวันที่ 28 กรกฎาคม – 1 สิงหาคม 2565 เป็นช่วงที่น้ำทะเลหนุนสูง ซึ่งจะส่งผลให้ระดับน้ำในแม่น้ำเจ้าพระยาตอนล่างเพิ่มสูงขึ้น ระดับน้ำอาจมีความสูงประมาณ 1.90 – 2.10 เมตร จากระดับทะเลปานกลาง อาจส่งผลกระทบต่อบริเวณพื้นที่ชุมชนนอกแนวคันกั้นน้ำ และแนวเขื่อนชั่วคราวบริเวณ ที่ไม่มีแนวป้องกันน้ำถาวร (แนวฟันหลอ) ในพื้นที่จังหวัดนนทบุรี สมุทรปราการ และกรุงเทพมหานคร ระหว่างวันที่ 28 กรกฎาคม – 1 สิงหาคม 2565

เพื่อเป็นการเน้นย้ำให้พื้นที่เตรียมพร้อมเฝ้าระวังและติดตามสถานการณ์ดังกล่าว ขอให้กรุงเทพมหานคร และจังหวัดอุทัยธานี ชัยนาท สิงห์บุรี อ่างทอง สุพรรณบุรี พระนครศรีอยุธยา ลพบุรี ปทุมธานี นนทบุรี และสมุทรปราการ ดำเนินการตามหนังสือในราชการกองอำนาจการป้องกันและบรรเทาสาธารณภัยกลาง (กอปก.ก.) ด่วนที่สุด ที่ มท (กปกก) 0610/ว 139 ลงวันที่ 25 กรกฎาคม 2565 และปฏิบัติตามประกาศกองอำนาจการน้ำแห่งชาติ ฉบับที่ 22/2565 ลงวันที่ 26 กรกฎาคม 2565

ตารางระดับน้ำในแม่น้ำเจ้าพระยา สูงสุด - ต่ำสุด (จุดวัดกองบัญชาการกองทัพเรือ กรุงเทพมหานคร)

ว/ด/ป	สูงสุด (เมตร)	เวลา	ต่ำสุด (เมตร)	เวลา
28 ก.ค. 65	1.42	21.20 น.	0.64	13.59 น.
29 ก.ค. 65	1.50	21.47 น.	0.68	03.16 น.
30 ก.ค. 65	1.64	22.15 น.	0.69	03.36 น.
31 ก.ค. 65	1.59	22.38 น.	0.58	15.46 น.
1 ส.ค. 65	1.47	22.59 น.	0.57	04.28 น.

หมายเหตุ สูงสุด - ต่ำสุด เทียบจากระดับน้ำทะเลปานกลาง

6. ข้อสั่งการรัฐมนตรีว่าการกระทรวงมหาดไทย/ผู้บัญชาการป้องกันและบรรเทาสาธารณภัยแห่งชาติ

รัฐมนตรีว่าการกระทรวงมหาดไทยในฐานะผู้บัญชาการป้องกันและบรรเทาสาธารณภัยแห่งชาติ ได้มีข้อสั่งการเมื่อวันที่ 6 พ.ค. 65 สั่งการให้กองอำนาจการป้องกันและบรรเทาสาธารณภัยจังหวัดเตรียมพร้อมรับสถานการณ์อุทกภัยในช่วงฤดูฝน ปี 2565 ดังนี้

ด้วยกรมอุตุนิยมวิทยาได้คาดการณ์ลักษณะอากาศช่วงฤดูฝนของประเทศไทย ปี 2565 ว่าฤดูฝนของประเทศไทยปีนี้ จะเริ่มต้นประมาณกลางเดือนพฤษภาคม และจะสิ้นสุดประมาณกลางเดือนตุลาคม โดยในช่วงเดือนสิงหาคมและกันยายน จะเป็นช่วงที่มีฝนตกชุกหนาแน่น และมีโอกาสสูงที่จะมีพายุหมุนเขตร้อนเคลื่อนผ่านประเทศไทยบริเวณภาคตะวันออกเฉียงเหนือ และภาคเหนือ ซึ่งจะส่งผลให้มีฝนตกหนักถึงหนักมากอาจก่อให้เกิดสภาวะน้ำท่วมฉับพลัน น้ำป่าไหลหลาก รวมทั้งน้ำล้นตลิ่งได้ในบางพื้นที่

เพื่อให้การเตรียมรับสถานการณ์อุทกภัยในช่วงฤดูฝนปี 2565 เป็นไปอย่างมีประสิทธิภาพจึงให้กองอำนาจการป้องกันและบรรเทาสาธารณภัยจังหวัดดำเนินการ ดังนี้

1. การเตรียมความพร้อม

1.1 การเฝ้าระวังและติดตามสถานการณ์อุทกภัย ให้จัดตั้งคณะทำงานติดตามสถานการณ์ โดยมีหน่วยงานที่เกี่ยวข้องตามแผนเผชิญเหตุอุทกภัย ทำหน้าที่ติดตาม วิเคราะห์ข้อมูลสภาพอากาศ สถานการณ์น้ำ และประเมินสถานการณ์ที่อาจส่งผลให้เกิดสาธารณภัยในช่วงฤดูฝน เสนอต่อผู้อำนวยการจังหวัดในการเตรียมการเผชิญเหตุได้อย่างเหมาะสมกับสถานการณ์และสภาพพื้นที่

1.2 การจัดทำแผนเผชิญเหตุอุทกภัย ให้ทบทวนและปรับปรุงแผนเผชิญเหตุอุทกภัยของจังหวัด โดยให้ความสำคัญกับการจัดทำรายละเอียดในประเด็นสำคัญ อาทิ ข้อมูลพื้นที่เสี่ยงอุทกภัยดินถล่มในระดับ หมู่บ้าน/ชุมชน รายการเครื่องมือ วัสดุ อุปกรณ์ เครื่องจักรกลสาธารณภัยของหน่วยงานต่างๆ การกำหนดจุด/พื้นที่ปลอดภัยประจำหมู่บ้าน/ชุมชน แผนรองรับการอพยพประชาชน และสถานที่จัดตั้งศูนย์พักพิงชั่วคราว การกำหนดบทบาทภารกิจหน่วยงานให้เหมาะสมกับโครงสร้างศูนย์บัญชาการเหตุการณ์จังหวัด ตามระบบบัญชาการเหตุการณ์ ช่องทางการสื่อสาร พื้นที่รับผิดชอบ และกำหนดตัวบุคคลหรือหน่วยงานที่เหมาะสมรับผิดชอบภารกิจให้ชัดเจน พร้อมทั้งกำหนดให้มีการซักซ้อมแนวทางการปฏิบัติตามแผนเผชิญเหตุอุทกภัยร่วมกับหน่วยงานที่เกี่ยวข้อง เพื่อสร้างความเข้าใจถึงกลไกการปฏิบัติงานร่วมกัน เมื่อเกิดสถานการณ์อุทกภัย

1.3 การระบายน้ำและการเพิ่มพื้นที่รองรับน้ำ ให้มอบหมายกองอำนาจการป้องกันและบรรเทาสาธารณภัย ในแต่ละระดับ วางแผนการติดตั้งเครื่องจักรกลสาธารณภัยในพื้นที่เสี่ยงอุทกภัยไว้เป็นการล่วงหน้าอย่างเป็นระบบ โดยเฉพาะพื้นที่เสี่ยงในเขตชุมชน พื้นที่สำคัญทางเศรษฐกิจ และเส้นทางคมนาคมที่มักเกิดอุทกภัยเป็นประจำ ให้เร่งทำการขุดลอกท่อระบายน้ำ คูคลอง ทำความสะอาดร่องน้ำ สำหรับคู คลอง แหล่งน้ำต่างๆ ให้กำจัดวัชพืชขยะ สิ่งกีดขวางทางน้ำ เพื่อใช้รองรับน้ำฝน รวมถึงน้ำจากท่อระบายน้ำได้อย่างเต็มประสิทธิภาพ พร้อมทั้งให้วางแผนการ ลำเลียงน้ำที่มีการระบายในช่วงน้ำมากไปยังพื้นที่รองรับน้ำต่างๆ ที่มีน้ำน้อย อาทิ การเปิดทางน้ำการสูบน้ำไปยัง แหล่งน้ำสาธารณะ เป็นต้น เพื่อกักเก็บน้ำไว้ใช้กรณีเกิดสถานการณ์ฝนทิ้งช่วง

1.4 การตรวจสอบความมั่นคงแข็งแรงสถานที่ใช้กักเก็บน้ำกั้นน้ำ อาทิ อ่างเก็บน้ำ พังกั้นน้ำ ให้มอบหมายหน่วยงานรับผิดชอบทำการสำรวจ ตรวจสอบ และปรับปรุงให้เกิดความมั่นคงแข็งแรง ตามหลัก วิศวกรรมเพื่อรองรับกรณีฝนตกหนัก หรือน้ำไหลเข้า/ผ่านในปริมาณมาก รวมทั้งสร้างความมั่นใจให้กับประชาชนในพื้นที่

1.5 การแจ้งเตือนภัย เมื่อมีแนวโน้มการเกิดสถานการณ์อุทกภัย วาตภัย และดินถล่มให้แจ้งเตือนไปยัง กองอำนาจการป้องกันและบรรเทาสาธารณภัยในแต่ละระดับ เพื่อเตรียมการให้ความช่วยเหลือตามแผนเผชิญเหตุ อุทกภัย และให้แจ้งเตือนประชาชนทราบถึงสถานการณ์ในช่องทางต่างๆ เพื่อสร้างการรับรู้ถึงแนวทางการปฏิบัติตน ให้เกิดความปลอดภัย ช่องทางการแจ้งข้อมูล และการขอรับความช่วยเหลือจากภาครัฐ

2. การเผชิญเหตุ

เมื่อเกิดหรือคาดว่าจะเกิดสถานการณ์อุทกภัย วาตภัย และดินถล่ม ให้ดำเนินการตามแนวทาง ดังนี้

2.1 จัดตั้งศูนย์บัญชาการเหตุการณ์จังหวัด อำเภอ และศูนย์ปฏิบัติการฉุกเฉินท้องถิ่นเพื่อเป็นศูนย์ควบคุม สั่งการ และอำนาจหลักในการระดมสรรพกำลังตลอดจนการประสานการปฏิบัติระหว่างหน่วยงานต่างๆ ทั้งฝ่ายพลเรือน หน่วยทหาร องค์กรปกครองส่วนท้องถิ่น และองค์กรสาธารณกุศล

2.2 พื้นที่ที่เมื่อฝนตกหนัก มักเกิดน้ำท่วมขังสร้างความเสียหายต่อทรัพย์สินของประชาชน ให้มอบหมายฝ่ายปกครอง กำนัน ผู้ใหญ่บ้าน ผู้นำชุมชน อาสาสมัครป้องกันภัยฝ่ายพลเรือน ตลอดจนเชิญชวน ประชาชนจิตอาสา ร่วมเฝ้าระวัง และร่วมกันกำจัดสิ่งกีดขวางทางน้ำ พร้อมทั้งบูรณาการหน่วยงานฝ่ายพลเรือน หน่วยทหาร ตลอดจนภาคเอกชน ในการใช้เครื่องจักรกลสาธารณภัยเปิดทางน้ำ หรือสูบน้ำระบายออกจากพื้นที่

2.3 จัดชุดปฏิบัติการให้ความช่วยเหลือประชาชนแต่ละด้านให้ครอบคลุม อาทิ ด้านการดำรงชีพ ให้จัดตั้งโรงครัวพระราชทาน การให้ความช่วยเหลือด้านอาหาร น้ำดื่ม การรักษาพยาบาล แก่ประชาชนที่ประสบภัย ตามวงรอบอย่างต่อเนื่อง ด้านที่อยู่อาศัยให้บูรณาการหน่วยงาน ทั้งฝ่ายพลเรือน หน่วยทหาร อาสาสมัคร ประชาชนจิตอาสาและองค์กรปกครองส่วนท้องถิ่น เพื่อเร่งซ่อมแซมบ้านเรือนประชาชนโดยเร็ว และกรณีเส้นทางคมนาคมมีน้ำท่วมขังหรือได้รับความเสียหายจากอุทกภัย ให้จัดทำป้ายแจ้งเตือน จัดเจ้าหน้าที่อำนวยความสะดวก แนะนำเส้นทางเลี่ยงที่ปลอดภัย รวมทั้งจัดยานพาหนะที่เหมาะสม อาทิ เรือ รถยกสูง เพื่อให้ความช่วยเหลือประชาชน พร้อมทั้งเร่งซ่อมแซมเส้นทางที่ชำรุด/ถูกตัดขาด เพื่อให้ประชาชนสามารถกลับมาใช้ชีวิตได้ตามปกติโดยเร็ว

2.4 การรายงานสถานการณ์อุทกภัย ให้รายงานให้กระทรวงมหาดไทยทราบผ่านกองอำนวยการป้องกันและบรรเทาสาธารณภัยกลางตามช่องทางที่กำหนดอย่างต่อเนื่อง และเนื่องจากปัจจุบันยังคงมีสถานการณ์การแพร่ระบาดของโรคติดเชื้อไวรัสโคโรนา 2019 (COVID-19) จึงขอให้ความสำคัญกับการดำเนินการตามมาตรการป้องกันโรคของกระทรวงสาธารณสุขด้วย

7. สภาพน้ำในอ่างเก็บน้ำ (ข้อมูลกรมชลประทาน วันที่ 31 ก.ค. 65)

ตารางสภาพน้ำในอ่างเก็บน้ำขนาดใหญ่ จำนวน 35 อ่าง

อ่างเก็บน้ำ	ความจุที่ รณก. (ล้าน ม ³)	ปริมาณน้ำในอ่างฯ		ปริมาณน้ำใช้การได้		ปริมาณน้ำไหลลงอ่างฯ		ปริมาณน้ำระบาย		ปริมาณน้ำ รับได้อีก (ล้าน ม ³)
		ปริมาตร (ล้าน ม ³)	%น้ำเก็บ กัก	ปริมาตร (ล้าน ม ³)	% น้ำ ใช้การ	วันนี้ (ล้าน ม ³)	เมื่อวาน (ล้าน ม ³)	วันนี้ (ล้าน ม ³)	เมื่อวาน (ล้าน ม ³)	
1. ภูมิพล (ตก)	13,462	5,765	43	1,965	20	13.22	14.78	5.00	5.00	7,697
2. สิริกิติ์(อต)	9,510	4,063	43	1,213	18	17.78	16.13	9.01	9.02	5,447
3. แม่จัดสมบุญชล(ขม)	265	159	60	147	58	0.81	0.55	0.30	0.35	106
4. แม่กวางอุดมธารา(ขม)	263	98	37	84	34	1.01	0.63	0.73	0.23	165
5. กิวลม(ลป)	106	72	68	68	66	6.10	5.51	4.64	4.91	34
6. กิวคอง(ลป)	170	142	84	136	83	0.31	0.54	4.34	4.57	28
7. แควน้อยบำรุงแดน(พล)	939	421	45	378	42	9.99	10.89	6.91	6.91	518
8. แม่มอก(ลป)	110	49	44	33	35	0.11	0.11	0.21	0.21	61
9. ห้วยหลวง(อต)	136	50	37	43	33	0.19	0.09	0.11	0.11	86
10. น้ำอูน(สน)	520	276	53	231	49	1.82	0.00	1.07	1.07	244
11. น้ำพุง(สน)	165	62	38	54	35	0.41	0.29	0.00	0.00	103
12. จุฬารัตน์(ขย)	164	97	59	60	47	1.41	0.90	0.53	0.53	67
13. อุบลรัตน์(ขก)	2,431	1,011	42	430	23	14.19	11.93	15.22	15.20	1,420
14. ลำปาว(กส)	1,980	964	49	864	46	10.11	6.19	3.29	3.29	1,016
15. ลำตะคอง(นม)	314	177	56	154	53	1.84	1.98	1.30	1.29	137
16. ลำพระเพลิง(นม)	155	99	64	98	64	0.90	1.10	0.41	0.41	56
17. มูลบย(นม)	141	89	63	82	61	0.05	0.07	0.00	0.00	52
18. ลำแะ(นม)	275	176	64	169	63	0.68	0.95	0.55	0.55	99
19. ลำนางรอง(บร)	121	92	76	89	75	0.00	0.17	0.29	0.29	29
20. สิรินคร(อบ)	1,966	1,135	58	304	27	7.89	7.89	3.06	3.08	831
21. ป่าสักชลสิทธิ์(ลป)	960	346	36	343	36	13.62	15.45	4.38	4.37	614
22. ทับเสลา(อน)	160	75	47	58	40	0.11	0.00	0.00	0.00	85
23. กระเสียว(สพ)	299	171	57	131	51	0.43	0.53	1.70	1.71	128

อ่างเก็บน้ำ	ความจุที่ รณก. (ล้าน ม ³)	ปริมาณน้ำในอ่างฯ		ปริมาณน้ำใช้การได้		ปริมาณน้ำไหลอ่างฯ		ปริมาณน้ำระบาย		ปริมาณน้ำ รับได้อีก (ล้าน ม ³)
		ปริมาตร (ล้าน ม ³)	% น้ำกัก	ปริมาตร (ล้าน ม ³)	% น้ำ ใช้การ	วันนี้ (ล้าน ม ³)	เมื่อวาน (ล้าน ม ³)	วันนี้ (ล้าน ม ³)	เมื่อวาน (ล้าน ม ³)	
24. ศรีนครินทร์(กจ)	17,745	13,756	78	3,491	47	11.53	15.20	20.03	19.98	3,989
25. วชิราลงกรณ์(กจ)	8,860	4,838	55	1,826	31	18.29	18.31	15.02	15.05	4,022
26. ขุนด่านปราการชล(นย)	224	69	31	65	29	0.45	0.62	0.23	0.22	155
27. คลองสีายัด(ฉช)	420	131	31	101	26	1.61	1.33	0.14	0.14	289
28. บางพระ(ชบ)	117	79	68	67	64	0.44	0.30	0.28	0.30	38
29. หนองปลาไหล(รย)	164	129	79	115	77	1.54	1.46	0.11	0.11	35
30. ประแสร์(รย)	295	210	71	190	69	1.80	2.48	0.63	0.63	85
31. นฤปดินทรจินดา(ปจ)	295	86	29	72	26	0.39	2.56	0.00	0.00	209
32. แก่งกระจาน(พบ)	710	374	53	309	48	1.44	1.74	3.02	1.30	336
33. ปราณบุรี(ปช)	391	233	60	216	58	0.97	1.70	0.41	0.41	158
34. รัชชประภา(สฎ)	5,639	3,409	60	2,057	48	5.14	10.84	4.78	9.14	2,230
35. บางยาง(ยล)	1,454	930	64	654	56	7.15	12.42	8.30	8.06	524
รวมทั้งประเทศ	70,926	39,833	56	16,297	34	153.71	165.61	116.01	118.41	31,093
หมายเหตุ	ปริมาณน้ำที่มากกว่า ร้อยละ 80	ปริมาณน้ำที่น้อยกว่าหรือเท่ากับ ร้อยละ 30		ปริมาณน้ำที่ใช้การได้ น้อยกว่าร้อยละ 30		% น้ำกัก / ปริมาณน้ำไหลเข้าอ่างฯ / ปริมาณ น้ำระบาย สูงสุด				

อ่างเก็บน้ำขนาดใหญ่ที่ปริมาณน้ำกักอยู่ในเกณฑ์มากกว่าร้อยละ 80 ขึ้นไป จำนวน 1 อ่าง (กิวคองหมา)

อ่างเก็บน้ำขนาดใหญ่ที่ปริมาณน้ำน้อยกว่าหรือเท่ากับ ร้อยละ 30 ของความจุอ่างฯ จำนวน 1 อ่าง

(นฤปดินทรจินดา)

อ่างเก็บน้ำขนาดใหญ่ที่ปริมาณน้ำที่ใช้การได้อยู่ในเกณฑ์น้อยกว่าร้อยละ 30 ของความจุอ่างฯ

จำนวน 7 อ่าง (ภูมิพล สิริกิติ์ อุบลรัตน์ สิรินคร ขุนด่านปราการชล คลองสีายัด และนฤปดินทรจินดา)

8. สถิติอุบัติเหตุทางถนน วันที่ 31 ก.ค. 65 (ข้อมูลจากบริษัทกลางคุ้มครองผู้ประสบภัยจากรถจำกัด ยังไม่รวมข้อมูล สตช. และ สส.)

ช่วงเวลา	ผู้เสียชีวิต	ผู้บาดเจ็บ	รวม
30 ก.ค. 65	32	2,305	2,337
1 ก.ค. - 30 ก.ค. 65	1,185	74,869	76,054
1 ม.ค. 65 - 30 ก.ค. 65	8,518	518,000	526,518

จึงเรียนมาเพื่อโปรดทราบ

นายบุญธรรม เลิศสุขีเกษม

อธิบดีกรมป้องกันและบรรเทาสาธารณภัย

ผู้อำนวยการกลาง