



รายงานสถานการณ์สาธารณภัย

กรมป้องกันและบรรเทาสาธารณภัย กระทรวงมหาดไทย

ศูนย์อำนวยการบรรเทาสาธารณภัย (ส่วนปฏิบัติการ) www.nirapai.com

โทรสาร 0-2241-7450-6 สายด่วนนิรภัย 1784 Line @1784DDPM



ที่ของข่าว 434/2565

วันที่ 29 กรกฎาคม 2565

(เวลา 18.00 น.)

กรมป้องกันและบรรเทาสาธารณภัยขอรายงานสถานการณ์สาธารณภัยประจำวัน ดังนี้

1. สถานการณ์สาธารณภัย

1.1 อุทกภัย

จ.พระนครศรีอยุธยา วันที่ 28 ก.ค. 65 เกิดน้ำล้นตลิ่งจากการระบายน้ำของเขื่อนเจ้าพระยาเข้าท่วมในพื้นที่ ต.หัวเวียง ต.บ้านกระทุ่ม ต.บ้านโพธิ์ ต.บ้านแพน ต.รางจรเข้ อ.เสนา ต.บ้านใหญ่ ต.ลาดชิด ต.กุฎี ต.ท่าดินแดง อ.ผักไห่ ต.ทางช้าง ต.ตะกุก ต.น้ำเต้า อ.บางบาล บ้านเรือนประชาชนได้รับผลกระทบ 809 ครัวเรือน ไม่มีผู้ได้รับบาดเจ็บ และเสียชีวิต โดย สนง.ปภ.จ. อำเภอ อปท. จิตอาสา อส. อปพร. อาสาสมัคร มูลนิธิ เข้าสำรวจความเสียหายและให้การช่วยเหลือเร่งระบายน้ำออกจากพื้นที่ **ปัจจุบันระดับน้ำลดลง**



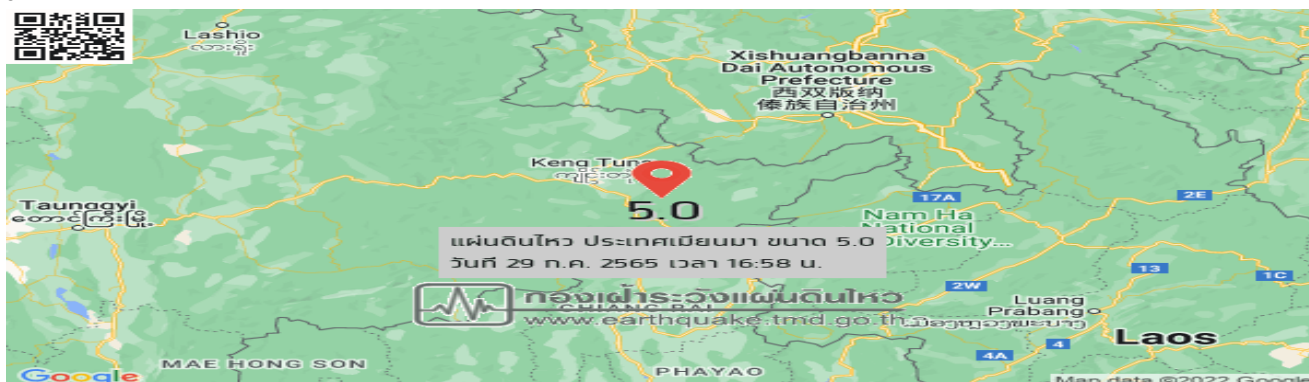
1.2 อัคคีภัย

จ.สกลนคร วันที่ 29 ก.ค. 65 เวลา 02.45 น. เกิดเหตุเพลิงไหม้บ้านเรือนประชาชน ม.8 ต.ท่าแร่ อ.เมืองฯ เพลิงลุกลามเสียหาย 2 หลัง ไม่มีผู้ได้รับบาดเจ็บและเสียชีวิต โดย สนง.ปภ.จ. กฟภ. อำเภอ จนท.ตร. อปท. จิตอาสา อปพร. อาสาสมัคร มูลนิธิ เข้าอำนวยความสะดวกและทำการดับเพลิงจนสงบ เวลา 03.30 น. สาเหตุอยู่ระหว่างการสอบสวนของเจ้าหน้าที่

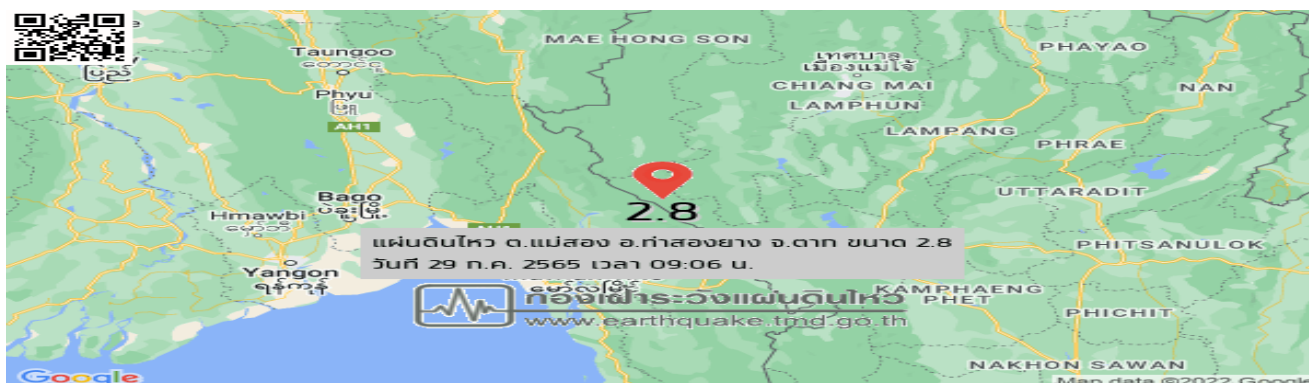


1.3 แผ่นดินไหว

1) ประเทศเมียนมา วันที่ 29 ก.ค. 65 เวลา 16.58 น. เกิดแผ่นดินไหว ขนาด 5.0 ความลึก 1 กม. ที่ละติจูด 21.11 องศาเหนือ ลองจิจูด 99.97 องศาตะวันออก อยู่ห่างจาก อ.แม่สาย จ.เชียงราย ประมาณ 75 กม. รู้สึกสั่นไหวบริเวณ อ.แม่สาย จ.เชียงราย อ.แม่เมาะ จ.เชียงใหม่ และ อ.เมืองฯ จ.พะเยา ยังไม่มีรายงานความเสียหาย



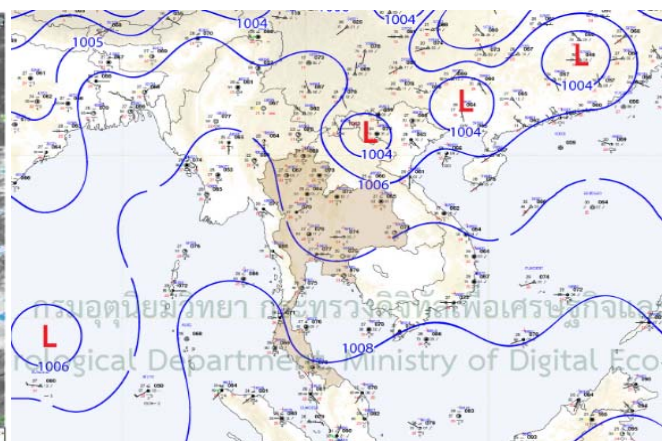
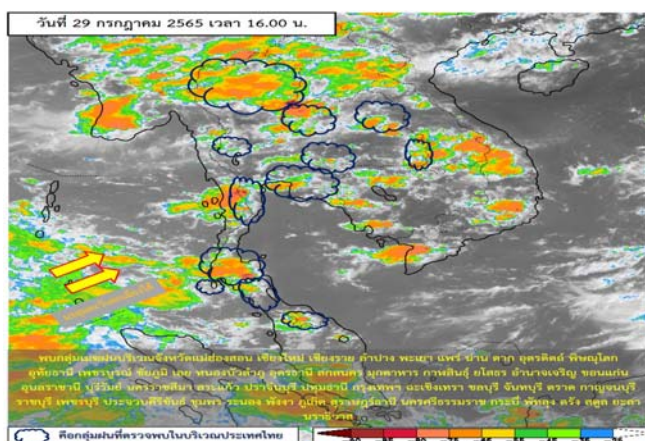
2) จ.ตาก วันที่ 29 ก.ค. 65 เวลา 09.06 น. เกิดแผ่นดินไหวบนบก ขนาด 2.8 ความลึก 1 กม. ที่ละติจูด 17.542 องศาเหนือ ลองจิจูด 98.044 องศาตะวันออก ต.แม่สอง อ.ท่าสองยาง **ไม่ได้รับความรู้สึกสั่นไหว** ไม่มีรายงานความเสียหาย



2. การคาดการณ์ลักษณะอากาศ

พยากรณ์อากาศกรมอุตุนิยมวิทยา ประจำวันที่ 29 ก.ค. 65 เวลา 17.00 น.

พยากรณ์อากาศ 24 ชั่วโมง มรสุมตะวันตกเฉียงใต้กำลังอ่อนพัดปกคลุมภาคเหนือ ภาคตะวันออกเฉียงเหนือ ภาคตะวันออก และอ่าวไทย ในขณะที่ลมใต้ปกคลุมภาคตะวันออกเฉียงเหนือ ภาคกลาง และภาคใต้ฝั่งตะวันตก ลักษณะเช่นนี้ทำให้ประเทศไทยมีฝนฟ้าคะนองเกิดขึ้นได้บางพื้นที่ โดยมีฝนตกหนักบางแห่งบริเวณภาคตะวันออกเฉียงเหนือ และภาคใต้ ขอให้ประชาชนในบริเวณดังกล่าวระวังอันตรายจากฝนตกหนักที่อาจเกิดขึ้นในระยะนี้ไว้ด้วย



3. ข้อมูลปริมาณฝนสูงสุดรายภาค เวลา 13.00 น. วันที่ 28 ก.ค. 65 ถึง เวลา 13.00 น. วันที่ 29 ก.ค. 65 (ข้อมูลกรมอุตุนิยมวิทยา)

ภาค	จังหวัด	สถานีวัด	อำเภอ/เขต	ปริมาณฝน
เหนือ	เชียงใหม่	ดอยอ่างขาง	ฝาง	10.0 มม.
ตะวันออกเฉียงเหนือ	บึงกาฬ	-	เมืองฯ	88.6 มม.
กลาง	ราชบุรี	-	เมืองฯ	9.5 มม.
ตะวันออก	สระแก้ว	-	เมืองฯ	18.7 มม.
ใต้ฝั่งตะวันออก	นครศรีธรรมราช	-	ฉวาง	37.8 มม.
ใต้ฝั่งตะวันตก	กระบี่	-	เหนือคลอง	21.6 มม.
กรุงเทพฯ และปริมณฑล	กรุงเทพมหานคร	ศูนย์ประชุมแห่งชาติสิริกิติ์	คลองเตย	15.1 มม.
เกณฑ์ปริมาณน้ำฝน	0.1-10 มม. = ฝนเล็กน้อย	10.1-35.0 มม. = ฝนปานกลาง	35.1-90.0 มม. = ฝนหนัก	มากกว่า 90.0 มม. = ฝนหนักมาก

4. ข้อมูลอุณหภูมิรายภาค (กรมอุตุนิยมวิทยา ณ วันที่ 29 ก.ค. 65)

ภาค	อุณหภูมิต่ำสุด (°C)	จังหวัด	อุณหภูมิสูงสุด (°C)	จังหวัด
เหนือ	21.0	ตาก	38.6	ลำปาง
ตะวันออกเฉียงเหนือ	23.0	นครราชสีมา	37.5	หนองคาย
กลาง	22.1	สุพรรณบุรี	36.5	ลพบุรี
ตะวันออก	23.7	ฉะเชิงเทรา	35.2	ปราจีนบุรี
ใต้	23.3	สงขลา	34.4	ตรัง
กรุงเทพมหานคร/ปริมณฑล	25.5	กรุงเทพมหานคร	34.0	ปทุมธานี

*** อุณหภูมิยอดดอยต่ำสุด 11.6 องศาเซลเซียส (กิ่วแม่ปาน ดอยอินทนนท์ อ.จอมทอง จ.เชียงใหม่)

5. พื้นที่เฝ้าระวังและเตรียมพร้อมรับสถานการณ์

5.1 กองอำนวยการป้องกันและบรรเทาสาธารณภัยกลาง (กอปภ.ก.) ด่วนที่สุด ที่ มท (กปภก) 0610/ ว 144 ลงวันที่ 29 กรกฎาคม 2565 แจ้งว่ากรมอุตุนิยมวิทยาได้มีประกาศ เรื่อง แผ่นดินไหวที่สาธารณรัฐแห่งสหภาพเมียนมา ลงวันที่ 29 กรกฎาคม 2565 แจ้งว่า เมื่อเวลา 16.58 น. เกิดแผ่นดินไหวจุดศูนย์กลางอยู่บริเวณสาธารณรัฐแห่งสหภาพเมียนมา ที่ละติจูด 21.11 องศาเหนือ ลองจิจูด 99.97 องศาตะวันออก ขนาด 5.0 ความลึก 1 กิโลเมตร ทางทิศตะวันออกเฉียงเหนือของอำเภอแม่สาย จังหวัดเชียงราย ประมาณ 75 กิโลเมตร

กองอำนวยการป้องกันและบรรเทาสาธารณภัยกลางได้ติดตามสถานการณ์แผ่นดินไหวดังกล่าวพบว่าพื้นที่อำเภอแม่สาย จังหวัดเชียงราย อำเภอแม่เมาะ จังหวัดเชียงใหม่ และอำเภอเมืองพะเยา จังหวัดพะเยา ได้รับความรู้สึกสั่นไหว อาจทำให้ประชาชนเกิดความตื่นตระหนก จึงขอเน้นย้ำให้กองอำนวยการป้องกันและบรรเทาสาธารณภัยจังหวัด พิจารณาดำเนินการตามโทรสารกองอำนวยการป้องกันและบรรเทาสาธารณภัยกลาง ด่วนที่สุด ที่ มท (กปภก) 0624/ว 136 ลงวันที่ 22 กรกฎาคม 2565

5.2 ด้วยกองอำนวยการน้ำแห่งชาติได้ติดตามสถานการณ์น้ำในแม่น้ำโขง พบว่าระดับน้ำที่สถานีจังหวัด สาธารณรัฐประชาชนจีน ในช่วงวันที่ 27-28 กรกฎาคม 2565 เพิ่มขึ้น 1.24 เมตร หรือคิดเป็นปริมาณน้ำไหลผ่านเพิ่มขึ้น 1,090 ลูกบาศก์เมตรต่อวินาที ประกอบกับคาดการณ์จะมีฝนตกเพิ่มบริเวณพื้นที่ลุ่มน้ำโขงตอนล่าง ซึ่งจะส่งผลให้ระดับน้ำในแม่น้ำโขงมีแนวโน้มเพิ่มขึ้นอย่างต่อเนื่อง ในช่วงวันที่ 31 กรกฎาคม - 8 สิงหาคม 2565 ดังนี้

1) สถานีเชียงแสน จังหวัดเชียงราย ปัจจุบันระดับน้ำ 3.22 เมตร ต่ำกว่าระดับตลิ่ง 9.58 เมตร คาดการณ์ระดับน้ำจะเพิ่มขึ้น ในช่วงวันที่ 31 กรกฎาคม - 1 สิงหาคม 2565 ประมาณ 1-1.2 เมตร แต่ยังคงต่ำกว่าระดับตลิ่ง

2) สถานีเชียงคาน จังหวัดเลย ปัจจุบันระดับน้ำ 5.59 เมตร ต่ำกว่าระดับตลิ่ง 7.41 เมตร คาดการณ์ระดับน้ำจะเพิ่มขึ้น ในช่วงวันที่ 2-3 สิงหาคม 2565 ประมาณ 0.8-1.2 เมตร แต่ยังคงต่ำกว่าระดับตลิ่ง

3) ตั้งแต่สถานีหนองคาย จังหวัดหนองคาย จนถึง สถานีโขงเจียม จังหวัดอุบลราชธานี ปัจจุบันระดับน้ำต่ำกว่าระดับตลิ่งเฉลี่ย 6.5 เมตร คาดการณ์ระดับน้ำจะเพิ่มขึ้น ในช่วงวันที่ 5-8 สิงหาคม 2565 ประมาณ 0.8-1.2 เมตร แต่ยังคงต่ำกว่าระดับตลิ่ง

จึงให้จังหวัดเชียงราย เลย หนองคาย บึงกาฬ นครพนม มุกดาหาร อานาจเจริญ และอุบลราชธานี ติดตามสถานการณ์และแจ้งเตือนให้ประชาชนที่สัญจรและประกอบกิจกรรมบริเวณแม่น้ำโขง รวมทั้งผู้ที่อาศัยอยู่บริเวณริมแม่น้ำโขงทราบล่วงหน้า พร้อมทั้งเตรียมความพร้อมในการปฏิบัติตามประกาศกองอำนวยการน้ำแห่งชาติ ฉบับที่ 23/2565 ลงวันที่ 28 กรกฎาคม 2565

5.3 อ้างถึงหนังสือในราชการกองอำนวยการป้องกันและบรรเทาสาธารณภัยกลาง (กอปก.ก.) ส่วนที่ 31 ที่ มท (กปภก) 0610/ว 139 ลงวันที่ 25 กรกฎาคม 2565 แจ้งให้จังหวัดเตรียมพร้อม เฝ้าระวังระดับน้ำในแม่น้ำเจ้าพระยาเพิ่มสูงขึ้น อาจส่งผลกระทบต่อพื้นที่ลุ่มต่ำนอกคันกั้นน้ำ ตั้งแต่วันที่ 27 กรกฎาคม 2565

กองอำนวยการป้องกันและบรรเทาสาธารณภัยกลาง ได้รับแจ้งจากกรมชลประทานว่า ในวันที่ 28 กรกฎาคม 2565 สถานี C.2 อำเภอเมืองนครสวรรค์ จังหวัดนครสวรรค์ จะมีปริมาณน้ำไหลผ่านประมาณ 1,200 - 1,300 ลูกบาศก์เมตรต่อวินาที และคาดการณ์ปริมาณน้ำจากแม่น้ำสะแกกรัง ที่สถานี ct.19 มีปริมาณ 100 ลูกบาศก์เมตรต่อวินาที และปริมาณน้ำท่าจากลำน้ำสาขาประมาณ 150 ลูกบาศก์เมตรต่อวินาที ซึ่งทำให้ปริมาณน้ำเหนือเขื่อนเจ้าพระยา มีปริมาณระหว่าง 1,450 - 1,550 ลูกบาศก์เมตรต่อวินาที จึงมีความจำเป็นต้องระบายน้ำผ่านท้ายเขื่อนเจ้าพระยา ในอัตราระหว่าง 1,000 - 1,250 ลูกบาศก์เมตรต่อวินาที ซึ่งจะส่งผลให้พื้นที่ริมน้ำมีระดับน้ำเพิ่มสูงขึ้นจากปัจจุบันประมาณ 0.50 เมตร บริเวณพื้นที่ลุ่มต่ำนอกคันกั้นน้ำบริเวณ คลองโพงผาง จังหวัดอ่างทอง คลองบางบาล จังหวัดพระนครศรีอยุธยา และตำบลหัวเวียง อำเภอเสนา ตำบลลาดชิด ตำบลท่าดินแดง อำเภอผักไห่ จังหวัดพระนครศรีอยุธยา (แม่น้ำน้อย) ประกอบกับกองอำนวยการน้ำแห่งชาติ ได้คาดการณ์สถานการณ์น้ำทะเลหนุนสูงบริเวณแม่น้ำเจ้าพระยา พบว่าช่วงวันที่ 28 กรกฎาคม - 1 สิงหาคม 2565 เป็นช่วงที่น้ำทะเลหนุนสูง ซึ่งจะส่งผลให้ระดับน้ำในแม่น้ำเจ้าพระยาตอนล่างเพิ่มสูงขึ้น ระดับน้ำอาจมีความสูงประมาณ 1.90 - 2.10 เมตร จากระดับทะเลปานกลาง อาจส่งผลกระทบต่อบริเวณพื้นที่ชุมชนนอกแนวคันกั้นน้ำ และแนวเขื่อนชั่วคราวบริเวณ ที่ไม่มีแนวป้องกันน้ำถาวร (แนวฟันหลอ) ในพื้นที่จังหวัดนนทบุรี สมุทรปราการ และกรุงเทพมหานคร ระหว่างวันที่ 28 กรกฎาคม - 1 สิงหาคม 2565

เพื่อเป็นการเน้นย้ำให้พื้นที่เตรียมพร้อมเฝ้าระวังและติดตามสถานการณ์ดังกล่าว ขอให้กรุงเทพมหานคร และจังหวัดอุทัยธานี ชัยนาท สิงห์บุรี อ่างทอง สุพรรณบุรี พระนครศรีอยุธยา ลพบุรี ปทุมธานี นนทบุรี และสมุทรปราการ ดำเนินการตามหนังสือในราชการกองอำนวยการป้องกันและบรรเทาสาธารณภัยกลาง (กอปก.ก.) ส่วนที่ 31 ที่ มท (กปภก) 0610/ว 139 ลงวันที่ 25 กรกฎาคม 2565 และปฏิบัติตามประกาศกองอำนวยการน้ำแห่งชาติ ฉบับที่ 22/2565 ลงวันที่ 26 กรกฎาคม 2565

ตารางระดับน้ำในแม่น้ำเจ้าพระยา สูงสุด - ต่ำสุด (จุดวัดกองบัญชาการกองทัพเรือ กรุงเทพมหานคร)

ว/ด/ป	สูงสุด (เมตร)	เวลา	ต่ำสุด (เมตร)	เวลา
28 ก.ค. 65	1.42	21.20 น.	0.64	13.59 น.
29 ก.ค. 65	1.50	21.47 น.	0.68	03.16 น.
30 ก.ค. 65	1.64	22.15 น.	0.69	03.36 น.

หมายเหตุ สูงสุด - ต่ำสุด เทียบจากระดับน้ำทะเลปานกลาง

6. ข้อสั่งการรัฐมนตรีว่าการกระทรวงมหาดไทย/ผู้บัญชาการป้องกันและบรรเทาสาธารณภัยแห่งชาติ

รัฐมนตรีว่าการกระทรวงมหาดไทยในฐานะผู้บัญชาการป้องกันและบรรเทาสาธารณภัยแห่งชาติ ได้มีข้อสั่งการเมื่อวันที่ 6 พ.ค. 65 สั่งการให้กองอำนวยการป้องกันและบรรเทาสาธารณภัยจังหวัดเตรียมพร้อมรับสถานการณ์อุทกภัยในช่วงฤดูฝน ปี 2565 ดังนี้

ด้วยกรมอุตุนิยมวิทยาได้คาดการณ์ลักษณะอากาศช่วงฤดูฝนของประเทศไทย ปี 2565 ว่าฤดูฝนของประเทศไทยปีนี้ จะเริ่มต้นประมาณกลางเดือนพฤษภาคม และจะสิ้นสุดประมาณกลางเดือนตุลาคม โดยในช่วงเดือนสิงหาคมและกันยายน จะเป็นช่วงที่มีฝนตกชุกหนาแน่น และมีโอกาสสูงที่จะมีพายุหมุนเขตร้อนเคลื่อนผ่านประเทศไทยบริเวณภาคตะวันออกเฉียงเหนือ และภาคเหนือ ซึ่งจะส่งผลให้มีฝนตกหนักถึงหนักมากอาจก่อให้เกิดสภาวะน้ำท่วมฉับพลัน น้ำป่าไหลหลาก รวมทั้งน้ำล้นตลิ่งได้ในบางพื้นที่

เพื่อให้การเตรียมรับสถานการณ์อุทกภัยในช่วงฤดูฝนปี 2565 เป็นไปอย่างมีประสิทธิภาพจึงให้กองอำนวยการป้องกันและบรรเทาสาธารณภัยจังหวัดดำเนินการ ดังนี้

1. การเตรียมความพร้อม

1.1 การเฝ้าระวังและติดตามสถานการณ์อุทกภัย ให้จัดตั้งคณะทำงานติดตามสถานการณ์ โดยมีหน่วยงานที่เกี่ยวข้องตามแผนเผชิญเหตุอุทกภัย ทำหน้าที่ติดตาม วิเคราะห์ข้อมูลสภาพอากาศ สถานการณ์น้ำ และประเมินสถานการณ์ที่อาจส่งผลให้เกิดสาธารณภัยในช่วงฤดูฝน เสนอต่อผู้อำนวยการจังหวัดในการเตรียมการเผชิญเหตุได้อย่างเหมาะสมกับสถานการณ์และสภาพพื้นที่

1.2 การจัดทำแผนเผชิญเหตุอุทกภัย ให้ทบทวนและปรับปรุงแผนเผชิญเหตุอุทกภัยของจังหวัด โดยให้ความสำคัญกับการจัดทำรายละเอียดในประเด็นสำคัญ อาทิ ข้อมูลพื้นที่เสี่ยงอุทกภัยดินถล่มในระดับหมู่บ้าน/ชุมชน รายการเครื่องมือ วัสดุ อุปกรณ์ เครื่องจักรกลสาธารณภัยของหน่วยงานต่างๆ การกำหนดจุด/พื้นที่ปลอดภัยประจำหมู่บ้าน/ชุมชน แผนรองรับการอพยพประชาชน และสถานที่จัดตั้งศูนย์พักพิงชั่วคราว การกำหนดบทบาทภารกิจหน่วยงานให้เหมาะสมกับโครงสร้างศูนย์บัญชาการเหตุการณ์จังหวัด ตามระบบบัญชาการเหตุการณ์ ช่องทางการสื่อสาร พื้นที่รับผิดชอบ และกำหนดตัวบุคคลหรือหน่วยงานที่เหมาะสมรับผิดชอบภารกิจให้ชัดเจน พร้อมทั้งกำหนดให้มีการซักซ้อมแนวทางการปฏิบัติตามแผนเผชิญเหตุอุทกภัยร่วมกับหน่วยงานที่เกี่ยวข้อง เพื่อสร้างความเข้าใจถึงกลไกการปฏิบัติงานร่วมกัน เมื่อเกิดสถานการณ์อุทกภัย

1.3 การระบายน้ำและการเพิ่มพื้นที่รองรับน้ำ ให้มอบหมายกองอำนวยการป้องกันและบรรเทาสาธารณภัยในแต่ละระดับ วางแผนการติดตั้งเครื่องจักรกลสาธารณภัยในพื้นที่เสี่ยงอุทกภัยไว้เป็นการล่วงหน้าอย่างเป็นระบบ โดยเฉพาะพื้นที่เสี่ยงในเขตชุมชน พื้นที่สำคัญทางเศรษฐกิจ และเส้นทางคมนาคมที่มักเกิดอุทกภัยเป็นประจำ ให้เร่งทำการขุดลอกท่อระบายน้ำ คูคลอง ทำความสะอาดร่องน้ำ สำหรับคู คลอง แหล่งน้ำต่างๆ ให้กำจัดวัชพืชขยะ สิ่งกีดขวางทางน้ำ เพื่อใช้รองรับน้ำฝน รวมถึงน้ำจากท่อระบายน้ำได้อย่างเต็มประสิทธิภาพ พร้อมทั้งให้วางแผนการลำเลียงน้ำที่มีการระบายในช่วงน้ำมากไปยังพื้นที่รองรับน้ำต่างๆ ที่มีน้ำน้อย อาทิ การเปิดทางน้ำการสูบน้ำไปยังแหล่งน้ำสาธารณะ เป็นต้น เพื่อกักเก็บน้ำไว้ใช้กรณีเกิดสถานการณ์ฝนทิ้งช่วง

1.4 การตรวจสอบความมั่นคงแข็งแรงสถานที่ใช้กักเก็บน้ำกั้นน้ำ อาทิ อ่างเก็บน้ำ พังกั้นน้ำ ให้มอบหมายหน่วยงานรับผิดชอบทำการสำรวจ ตรวจสอบ และปรับปรุงให้เกิดความมั่นคงแข็งแรง ตามหลักวิศวกรรมเพื่อรองรับกรณีฝนตกหนัก หรือน้ำไหลเข้า/ผ่านในปริมาณมาก รวมทั้งสร้างความมั่นใจให้กับประชาชนในพื้นที่

1.5 การแจ้งเตือนภัย เมื่อมีแนวโน้มการเกิดสถานการณ์อุทกภัย วาตภัย และดินถล่มให้แจ้งเตือนไปยังกองอำนวยการป้องกันและบรรเทาสาธารณภัยในแต่ละระดับ เพื่อเตรียมการให้ความช่วยเหลือตามแผนเผชิญเหตุอุทกภัย และให้แจ้งเตือนประชาชนทราบถึงสถานการณ์ในช่องทางต่างๆ เพื่อสร้างการรับรู้ถึงแนวทางการปฏิบัติตนให้เกิดความปลอดภัย ช่องทางการแจ้งข้อมูล และการขอรับความช่วยเหลือจากภาครัฐ

2. การเผชิญเหตุ

เมื่อเกิดหรือคาดว่าจะเกิดสถานการณ์อุทกภัย วาตภัย และดินถล่ม ให้ดำเนินการตามแนวทาง ดังนี้

2.1 จัดตั้งศูนย์บัญชาการเหตุการณ์จังหวัด อำเภอ และศูนย์ปฏิบัติการฉุกเฉินท้องถิ่นเพื่อเป็นศูนย์ควบคุมสั่งการ และอำนวยการหลักในการระดมสรรพกำลังตลอดจนการประสานการปฏิบัติระหว่างหน่วยงานต่างๆ ทั้งฝ่ายพลเรือน หน่วยทหาร องค์กรปกครองส่วนท้องถิ่น และองค์กรสาธาณกุศล

2.2 พื้นที่ที่เมื่อฝนตกหนัก มักเกิดน้ำท่วมขังสร้างความเสียหายต่อทรัพย์สินของประชาชน ให้มอบหมายฝ่ายปกครอง กำนัน ผู้ใหญ่บ้าน ผู้นำชุมชน อาสาสมัครป้องกันภัยฝ่ายพลเรือน ตลอดจนเชิญชวนประชาชนจิตอาสา ร่วมเฝ้าระวัง และร่วมกันกำจัดสิ่งกีดขวางทางน้ำ พร้อมทั้งบูรณาการหน่วยงานฝ่ายพลเรือน หน่วยทหาร ตลอดจนภาคเอกชน ในการใช้เครื่องจักรกลสาธารณภัยเปิดทางน้ำ หรือสูบน้ำระบายออกจากพื้นที่

2.3 จัดชุดปฏิบัติการให้ความช่วยเหลือประชาชนแต่ละด้านให้ครอบคลุม อาทิ ด้านการดำรงชีพ ให้จัดตั้งโรงครัวพระราชทาน การให้ความช่วยเหลือด้านอาหาร น้ำดื่ม การรักษาพยาบาล แก่ประชาชนที่ประสบภัยตามวงรอบอย่างต่อเนื่อง ด้านที่อยู่อาศัยให้บูรณาการหน่วยงาน ทั้งฝ่ายพลเรือน หน่วยทหาร อาสาสมัครประชาชนจิตอาสาและองค์กรปกครองส่วนท้องถิ่น เพื่อเร่งซ่อมแซมบ้านเรือนประชาชนโดยเร็ว และกรณีเส้นทางคมนาคมมีน้ำท่วมขังหรือได้รับความเสียหายจากอุทกภัย ให้จัดทำป้ายแจ้งเตือน จัดเจ้าหน้าที่อำนวยความสะดวกแนะนำเส้นทางเลี่ยงที่ปลอดภัย รวมทั้งจัดยานพาหนะที่เหมาะสม อาทิ เรือ รถยกสูง เพื่อให้ความช่วยเหลือประชาชน พร้อมทั้งเร่งซ่อมแซมเส้นทางที่ชำรุด/ถูกตัดขาด เพื่อให้ประชาชนสามารถกลับมาใช้ชีวิตได้ตามปกติโดยเร็ว

2.4 การรายงานสถานการณ์อุทกภัย ให้รายงานให้กระทรวงมหาดไทยทราบผ่านกองอำนวยการป้องกันและบรรเทาสาธารณภัยกลางตามช่องทางที่กำหนดอย่างต่อเนื่อง และเนื่องจากปัจจุบันยังคงมีสถานการณ์การแพร่ระบาดของโรคติดเชื้อไวรัสโคโรนา 2019 (COVID-19) จึงขอให้ความสำคัญกับการดำเนินการตามมาตรการป้องกันโรคของกระทรวงสาธารณสุขด้วย

7. สภาพน้ำในอ่างเก็บน้ำ (ข้อมูลกรมชลประทาน วันที่ 29 ก.ค. 65)

ตารางสภาพน้ำในอ่างเก็บน้ำขนาดใหญ่ จำนวน 35 อ่าง

อ่างเก็บน้ำ	ความจุที่ รณก. (ล้าน ม ³)	ปริมาณน้ำในอ่างฯ		ปริมาณน้ำใช้การได้		ปริมาณน้ำไหลลงอ่างฯ		ปริมาณน้ำระบาย		ปริมาณน้ำ รับได้อีก (ล้าน ม ³)
		ปริมาณ (ล้าน ม ³)	% น้ำกัก	ปริมาณ (ล้าน ม ³)	% น้ำ ใช้การ	วันนี้ (ล้าน ม ³)	เมื่อวาน (ล้าน ม ³)	วันนี้ (ล้าน ม ³)	เมื่อวาน (ล้าน ม ³)	
1. ภูมิพล (ตก)	13,462	5,748	43	1,948	20	18.95	36.53	3.00	2.00	7,714
2. สิริกิติ์(อต)	9,510	4,048	43	1,198	18	19.46	23.57	9.09	9.96	5,462
3. แม่จัดสมบูรณ์ชล(ชม)	265	158	60	146	58	0.75	1.15	0.35	0.35	107
4. แม่กวางอุดมธารา(ชม)	263	97	37	83	34	0.55	0.61	0.22	0.22	166

อ่างเก็บน้ำ	ความจุที่ รณก. (ล้าน ม ³)	ปริมาณน้ำในอ่างฯ		ปริมาณน้ำใช้การได้		ปริมาณน้ำไหลลงอ่างฯ		ปริมาณน้ำระบาย		ปริมาณน้ำ รับได้อีก (ล้าน ม ³)
		ปริมาตร (ล้าน ม ³)	% น้ำกัก กัก	ปริมาตร (ล้าน ม ³)	% น้ำ ใช้การ	วันนี้ (ล้าน ม ³)	เมื่อวาน (ล้าน ม ³)	วันนี้ (ล้าน ม ³)	เมื่อวาน (ล้าน ม ³)	
5. กิวลม(ลป)	106	70	66	66	64	5.76	5.75	6.00	6.94	36
6. กิวคอกหมา(ลป)	170	150	88	144	88	0.47	1.15	4.76	4.91	20
7. แควน้อยบำรุงแดน(พล)	939	414	44	371	41	11.44	13.05	6.62	5.18	525
8. แม่มอก(ลป)	110	49	45	33	35	0.02	0.02	0.12	0.12	61
9. ห้วยหลวง(อต)	136	50	37	43	33	0.29	0.19	0.11	0.11	86
10. น้ำอูน(สน)	520	277	53	232	49	0.16	0.12	1.43	1.53	243
11. น้ำพุง(สน)	165	62	37	54	34	0.41	0.29	0.00	0.00	103
12. จุฬารัตน์(ชย)	164	96	58	59	46	0.07	0.83	0.53	0.52	69
13. อุบลรัตน์(ชก)	2,431	1,018	42	437	24	18.00	20.22	14.54	14.52	614
14. ลำปาว(กส)	1,980	956	48	856	46	8.09	9.98	3.29	3.28	78
15. ลำตะคอง(นม)	314	176	56	153	52	3.01	3.27	1.03	0.66	108
16. ลำพระเพลิง(นม)	155	98	63	97	63	0.76	0.45	0.41	0.41	57
17. มูลบน(นม)	141	89	63	82	61	0.05	0.20	0.00	0.00	52
18. ลำแฉะ(นม)	275	176	64	169	63	0.50	0.42	0.55	0.55	99
19. ลำนางรอง(บร)	121	93	77	90	76	0.06	0.15	0.29	0.29	28
20. สิรินคร(อบ)	1,966	1,127	57	295	26	3.71	6.75	3.00	6.03	839
21. ป่าสักชลสิทธิ์(ลป)	960	326	34	323	34	15.72	15.66	3.46	3.50	634
22. ทับเสลา(อน)	160	75	47	58	40	0.00	0.11	0.00	0.00	85
23. กระเสียว(สพ)	299	174	58	134	52	0.90	0.93	1.71	1.71	125
24. ศรีนครินทร์(กจ)	17,745	13,777	78	3,512	47	12.04	15.49	10.90	20.00	3,968
25. วชิราลงกรณ์(กจ)	8,860	4,833	55	1,821	31	21.01	18.22	15.05	14.96	4,027
26. ขุนด่านปราการชล (นย)	224	69	31	64	29	0.73	0.98	0.22	0.10	155
27. คลองสิียด(ฉช)	420	129	31	99	25	1.89	2.45	0.14	0.14	291
28. บางพระ(ชบ)	117	79	67	66	63	0.25	0.73	0.31	0.32	38
29. หนองปลาไหล(รย)	164	126	77	113	75	2.26	0.70	0.11	0.11	38
30. ประแสร์(รย)	295	207	70	187	68	4.86	0.78	0.63	0.63	88
31. นฤปดินทรจินดา(ปจ)	295	83	28	69	25	0.88	1.04	0.00	0.00	212
32. แก่งกระจาน(พบ)	710	374	53	309	48	1.44	1.74	1.30	1.30	336
33. ปราณบุรี(ปช)	391	232	59	214	57	1.69	1.69	0.41	0.41	159
34. รัชชประภา(สฎ)	5,639	3,408	60	2,056	48	11.22	11.73	5.53	7.39	2,231
35. บางยาง(ยล)	1,454	927	64	651	55	11.37	7.51	7.87	11.20	527
รวมทั้งประเทศ	70,926	39,769	56	16,232	34	179.72	204.43	112.18	119.36	31,157
หมายเหตุ	ปริมาณน้ำที่มากกว่า ร้อยละ 80	ปริมาณน้ำที่น้อยกว่าหรือเท่ากับ ร้อยละ 30		ปริมาณน้ำที่ใช้การได้ น้อยกว่าร้อยละ 30	% น้ำเก็บกัก / ปริมาณน้ำไหลเข้าอ่างฯ / ปริมาณ น้ำระบาย สูงสุด					

อ่างเก็บน้ำขนาดใหญ่ที่ปริมาณน้ำเก็บกักอยู่ในเกณฑ์มากกว่าร้อยละ 80 ขึ้นไป จำนวน 1 อ่าง (กิวคอกหมา)

อ่างเก็บน้ำขนาดใหญ่ที่ปริมาณน้ำน้อยกว่าหรือเท่ากับ ร้อยละ 30 ของความจุอ่างฯ จำนวน 1 อ่าง
(นฤปดินทรจินดา)

อ่างเก็บน้ำขนาดใหญ่ที่ปริมาณน้ำที่ใช้การได้อยู่ในเกณฑ์น้อยกว่าร้อยละ 30 ของความจุอ่างฯ
จำนวน 7 อ่าง (ภูมิพล สิริกิติ์ อุบลรัตน์ สิรินคร ขุนด่านปราการชล คลองสิียด และนฤปดินทรจินดา)

8. สถิติอุบัติเหตุทางถนน วันที่ 29 ก.ค. 65 (ข้อมูลจากบริษัทกลางคุ้มครองผู้ประสบภัยจากรถจำกัด ยังไม่รวมข้อมูล สตช. และ สธ.)

ช่วงเวลา	ผู้เสียชีวิต	ผู้บาดเจ็บ	รวม
28 ก.ค. 65	28	2,311	2,339
1 ก.ค. - 28 ก.ค. 65	1,126	70,281	71,407
1 ม.ค. 65 - 28 ก.ค. 65	8,459	513,323	521,782

จึงเรียนมาเพื่อโปรดทราบ

.....

นายบุญธรรม เลิศสุขีเกษม
อธิบดีกรมป้องกันและบรรเทาสาธารณภัย
ผู้อำนวยการกลาง