



รายงานสถานการณ์สาธารณภัย

กรมป้องกันและบรรเทาสาธารณภัย กระทรวงมหาดไทย

ศูนย์อำนวยการบรรเทาสาธารณภัย (ส่วนปฏิบัติการ) www.nirapai.com

โทรสาร 0-2241-7450-6 สายด่วนนิรภัย 1784 Line @1784DDPM



ที่ช่องข่าว 432/2565

วันที่ 28 กรกฎาคม 2565

(เวลา 18.00 น.)

กรมป้องกันและบรรเทาสาธารณภัยขอรายงานสถานการณ์สาธารณภัยประจำวัน ดังนี้

1. สถานการณ์สาธารณภัย

1.1 วาตภัย

มรสุมตะวันตกเฉียงใต้กำลังอ่อนพัดปกคลุมทะเลอันดามัน ในขณะที่ลมใต้และลมตะวันออกเฉียงใต้พัดปกคลุมภาคตะวันออกเฉียงเหนือตอนล่าง ภาคกลาง รวมทั้งกรุงเทพมหานครและปริมณฑล ภาคตะวันออก และภาคใต้ ลักษณะเช่นนี้ทำให้ประเทศไทยตอนบนมีฝนฟ้าคะนองระหว่างวันที่ 25 - 28 ก.ค. 2565 ปัจจุบันมีสถานการณ์ในพื้นที่ **12 จ.** (แม่ฮ่องสอน น่าน **อุตรดิตถ์** พิษณุโลก ขอนแก่น ชัยภูมิ สุรินทร์ ศรีสะเกษ ยโสธร นครราชสีมา นครนายก นราธิวาส) **21 อ. 32 ต. 58 ม. บ้านเรือนประชาชนได้รับความเสียหาย 137 หลัง** ไม่มีผู้ได้รับบาดเจ็บและเสียชีวิต ดังนี้

จังหวัด	วันเกิดเหตุ	ผลกระทบ			รายชื่ออำเภอ	ความเสียหาย			สถานการณ์ปัจจุบัน
		อำเภอ	ตำบล	หมู่บ้าน		หลัง	เสียชีวิต	บาดเจ็บ	
ภาคเหนือ รวม 4 จังหวัด 6 อ. 11 ต. 17 ม. บ้านเรือนประชาชนได้รับความเสียหาย 81 หลัง									
1. แม่ฮ่องสอน	25 ก.ค. 65	1	1	1	ปางมะผ้า	-	-	-	อยู่ระหว่างการให้ความช่วยเหลือ
2. น่าน	26 ก.ค. 65	1	2	3	น่าน้อย	6	-	-	อยู่ระหว่างการให้ความช่วยเหลือ
3. อุตรดิตถ์	27 ก.ค. 65	1	1	2	น้ำปาด	46	-	-	อยู่ระหว่างสำรวจและให้ความช่วยเหลือ
4. พิษณุโลก	25 ก.ค. 65	3	7	11	พรหมพิราม นครไทย ชาติตระการ	29	-	-	อยู่ระหว่างการให้ความช่วยเหลือ
ภาคตะวันออกเฉียงเหนือ รวม 6 จังหวัด 13 อ. 19 ต. 38 ม. บ้านเรือนประชาชนได้รับความเสียหาย 45 หลัง									
5. ขอนแก่น	26 ก.ค. 65	1	1	3	พล	2	-	-	อยู่ระหว่างการให้ความช่วยเหลือ
6. ชัยภูมิ	26 ก.ค. 65	2	2	2	เมืองฯ หนองบัวระเหว	2	-	-	อยู่ระหว่างการให้ความช่วยเหลือ
7. สุรินทร์	26 ก.ค. 65	4	9	25	ลำดวน เมืองฯ บัวเขต สังขะ	31	-	-	อยู่ระหว่างการให้ความช่วยเหลือ
8. ศรีสะเกษ	26 ก.ค. 65	2	2	2	ขุนหาญ พยุห์	-	-	-	อยู่ระหว่างการให้ความช่วยเหลือ
9. ยโสธร	26 ก.ค. 65	1	1	2	ป่าดู่	10	-	-	อยู่ระหว่างการให้ความช่วยเหลือ

จังหวัด	วันเกิดเหตุ	ผลกระทบ			รายชื่ออำเภอ	ความเสียหาย			สถานการณ์ปัจจุบัน
		อำเภอ	ตำบล	หมู่บ้าน		หลัง	เสียชีวิต	บาดเจ็บ	
10. นครราชสีมา	26 ก.ค. 65	3	4	4	ขามสะแกแสง พิมาย ประทาย	-	-	-	อยู่ระหว่างการให้ความช่วยเหลือ
ภาคกลาง รวม 1 จังหวัด 1 อ. 1 ต. 2 ม. บ้านเรือนประชาชนได้รับความเสียหาย 6 หลัง									
11. นครนายก	27 ก.ค. 65	1	1	2	เมืองฯ	6	-	-	อยู่ระหว่างการให้ความช่วยเหลือ
ภาคใต้ รวม 1 จังหวัด 1 อ. 1 ต. 1 ม. บ้านเรือนประชาชนได้รับความเสียหาย 5 หลัง									
12. นครราชสีมา	27 ก.ค. 65	1	1	1	สุโขทัย-ลก	5	-	-	อยู่ระหว่างการให้ความช่วยเหลือ

จ.อุตรดิตถ์ วันที่ 27 ก.ค. 65 เวลา 16.00 น. เกิดวาตภัยในพื้นที่ ต.น้ำไผ่ อ.น้ำปาด บ้านเรือนประชาชนได้รับความเสียหาย 46 หลัง ไม่มีผู้ได้รับบาดเจ็บและเสียชีวิต โดย สนง.ปภ.จ. อำเภอ อปท.จิตอาสา อส. อปพร. อาสาสมัคร มูลนิธิ เข้าสำรวจความเสียหายและให้การช่วยเหลือแล้ว



1.2 อุทกภัย

1) จ.นครราชสีมา วันที่ 28 ก.ค. 65 เวลา 14.30 น. เกิดฝนตกหนักน้ำท่วมในพื้นที่ ทม.ปากช่อง อ.ปากช่อง ทำให้เกิดน้ำท่วม ถ.มิตรภาพสายเก่า บริเวณหน้าโรงทอกระสอบปากช่อง ไม่มีผู้ได้รับบาดเจ็บและเสียชีวิต โดย สนง.ปภ.จ. อำเภอ อปท. จิตอาสา อส. อปพร. อาสาสมัคร มูลนิธิ เข้าสำรวจความเสียหายและให้การช่วยเหลือเร่งระบายน้ำออกจากพื้นที่ ปัจจุบันระดับน้ำลดลง รถเล็กสามารถสัญจรผ่านได้



2) จ.พระนครศรีอยุธยา วันที่ 28 ก.ค. 65 เกิดน้ำล้นตลิ่งจากการระบายน้ำของเขื่อนเจ้าพระยาเข้าท่วมในพื้นที่ ต.หัวเวียง ต.บ้านกระทุ่ม ต.บ้านโพธิ์ บ้านแพน ต.รางจรเข้ อ.เสนา ต.ท่าดินแดง อ.ผักไห่ บ้านเรือนประชาชนได้รับผลกระทบ 280 ครัวเรือน ไม่มีผู้ได้รับบาดเจ็บและเสียชีวิต โดย สนง.ปภ.จ. อำเภอบ.จ. อปท. จิตอาสา อส. อปพร. อาสาสมัคร มูลนิธิ เข้าสำรวจความเสียหายและให้การช่วยเหลือเร่งระบายน้ำออกจากพื้นที่ ปัจจุบันระดับน้ำทรงตัว

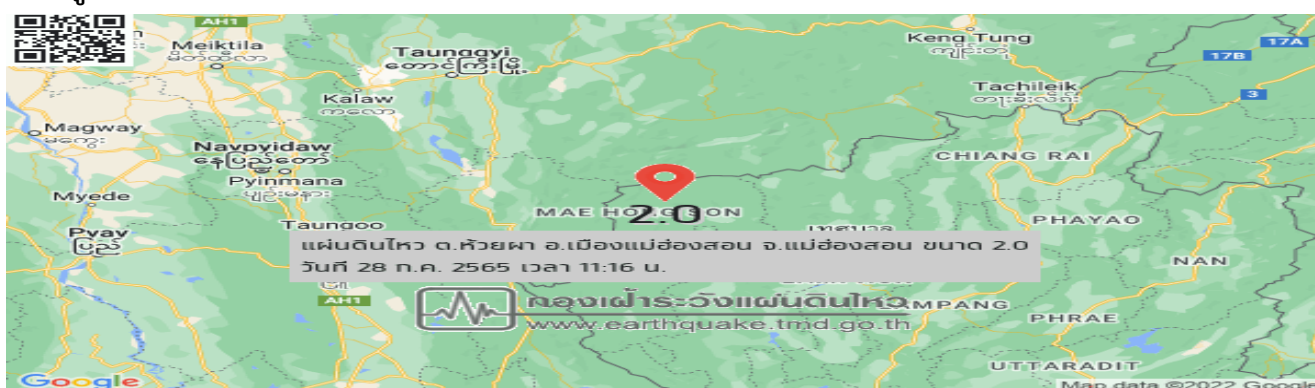


3) จ.ชลบุรี เมื่อวันที่ 24 ก.ค. 65 ได้เกิดน้ำท่วมในพื้นที่ ม.4 ต.หนองซาก อ.บ้านบึง และหน่วยงานที่เกี่ยวข้องได้ร่วมกันสูบน้ำออกจากพื้นที่จนสถานการณ์กลับเข้าสู่ภาวะปกติแล้ว และในวันที่ 27 ก.ค. 65 เวลา 19.00 น. เกิดเหตุฝนตกหนักซ้ำและเกิดน้ำท่วมในพื้นที่อีกครั้ง ความเสียหายอยู่ระหว่างการสำรวจ โดย สนง.ปภ.จ. อำเภอบ.จ. อปท. จิตอาสา อส. อปพร. อาสาสมัคร มูลนิธิ เข้าให้การช่วยเหลือเร่งระบายน้ำออกจากพื้นที่ **ปัจจุบันสถานการณ์คลี่คลายแล้ว**

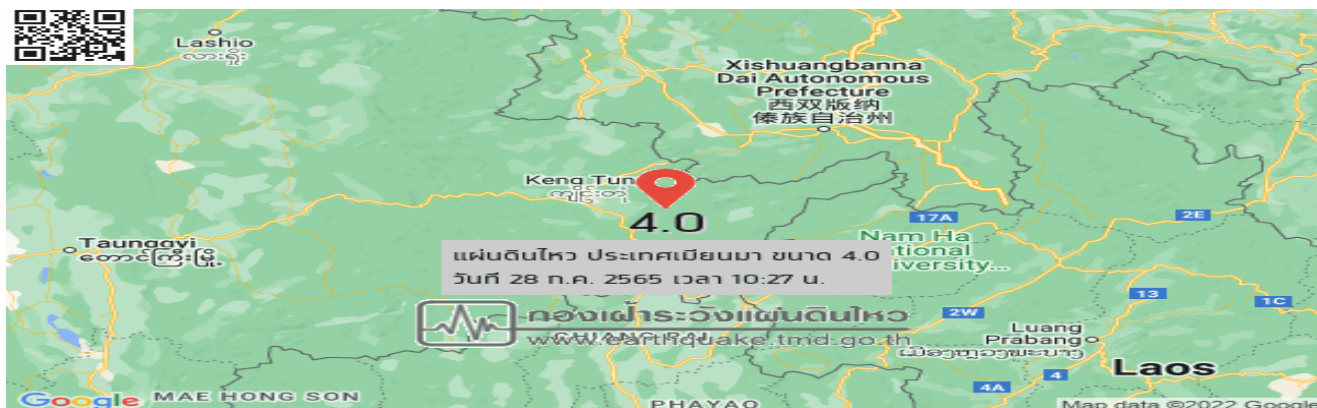


1.3 แผ่นดินไหว

1) จ.แม่ฮ่องสอน วันที่ 28 ก.ค. 65 เวลา 11.16 น. เกิดแผ่นดินไหวบนบกขนาด 2.0 ความลึก 3 กม. ที่ละติจูด 19.42 องศาเหนือ ลองจิจูด 98.09 องศาตะวันออก บริเวณ ต.ห้วยผา อ.เมืองฯ เบื้องต้นไม่มีรายงานความรู้สึกสั่นไหว และรายงานความเสียหาย



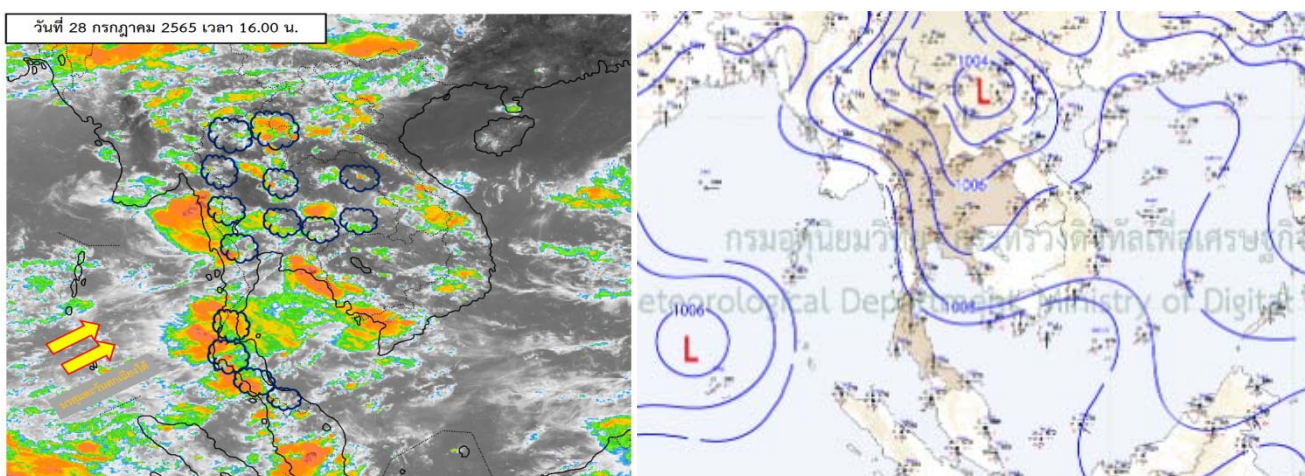
2) ประเทศเมียนมา วันที่ 28 ก.ค. 65 เวลา 10.27 น. เกิดแผ่นดินไหวขนาด 4.0 ความลึก 2 กม. ที่ละติจูด 21.19 องศาเหนือ ลองจิจูด 100.01 องศาตะวันออก ห่างไปทางทิศตะวันออกเฉียงเหนือของ อ.แม่สาย จ.เชียงราย ประมาณ 85 กม. เบื้องต้นรับรู้ถึงแรงสั่นไหว ต.แม่คือ อ.ดอยสะเก็ด จ.เชียงใหม่ ยังไม่มีรายงานความเสียหาย



2. การคาดการณ์ลักษณะอากาศ

พยากรณ์อากาศกรมอุตุนิยมวิทยา ประจำวันที่ 28 ก.ค. 65 เวลา 17.00 น.

พยากรณ์อากาศ 24 ชั่วโมง ลมใต้และลมตะวันออกเฉียงใต้พัดปกคลุมอ่าวไทย ประเทศไทย และทะเลอันดามัน ทำให้ประเทศไทยยังคงมีฝนฟ้าคะนองเกิดขึ้นได้บางพื้นที่ และมีฝนตกหนักบางแห่งบริเวณ กรุงเทพมหานคร และปริมณฑล ภาคตะวันออก และภาคใต้ ขอให้ประชาชนในบริเวณดังกล่าวระวังอันตรายจากฝนตกหนัก ที่อาจจะเกิดขึ้นในระยะนี้ไว้ด้วย



3. ข้อมูลปริมาณฝนสูงสุดรายภาค เวลา 13.00 น. วันที่ 27 ก.ค. 65 ถึง เวลา 13.00 น. วันที่ 28 ก.ค. 65 (ข้อมูลกรมอุตุนิยมวิทยา)

ภาค	จังหวัด	สถานีวัด	อำเภอ/เขต	ปริมาณฝน
เหนือ	เชียงใหม่	ดอยอ่างขาง	ฝาง	1.8 มม.
ตะวันออกเฉียงเหนือ	นครราชสีมา	-	ปากช่อง	9.3 มม.
กลาง	ลพบุรี	-	เมืองฯ	6.7 มม.
ตะวันออก	ฉะเชิงเทรา	-	สนามชัยเขต	47.3 มม.
ใต้ฝั่งตะวันออก	นครศรีธรรมราช	-	ฉวาง	100.8 มม.
ใต้ฝั่งตะวันตก	สตูล	-	เมืองฯ	41.5 มม.
กรุงเทพฯ และปริมณฑล	กรุงเทพมหานคร	ศูนย์ประชุมแห่งชาติสิริกิติ์	คลองเตย	58.0 มม.
เกณฑ์ปริมาณน้ำฝน	0.1-10 มม. = ฝนเล็กน้อย	10.1-35.0 มม. = ฝนปานกลาง	35.1-90.0 มม. = ฝนหนัก	มากกว่า 90.0 มม. = ฝนหนักมาก

4. ข้อมูลอุณหภูมิต่ำสุด (กรมอุตุนิยมวิทยา ณ วันที่ 28 ก.ค. 65)

ภาค	อุณหภูมิต่ำสุด (°C)	จังหวัด	อุณหภูมิสูงสุด (°C)	จังหวัด
เหนือ	21.6	ตาก	38.3	ลำปาง
ตะวันออกเฉียงเหนือ	22.5	นครราชสีมา	36.3	เลย
กลาง	23.8	กาญจนบุรี	36.5	นครสวรรค์ ลพบุรี กาญจนบุรี
ตะวันออก	23.2	ฉะเชิงเทรา	36.4	ปราจีนบุรี
ใต้	22.4	พัทลุง	34.8	สุราษฎร์ธานี
กรุงเทพมหานคร/ปริมณฑล	25.5	ปทุมธานี	35.7	ปทุมธานี

*** อุณหภูมิยอดดอยต่ำสุด 12.5 องศาเซลเซียส (กิ่วแม่ปาน ดอยอินทนนท์ อ.จอมทอง จ.เชียงใหม่)

5. พื้นที่เฝ้าระวังและเตรียมพร้อมรับสถานการณ์

อ้างถึงหนังสือในราชการกองอำนวยการป้องกันและบรรเทาสาธารณภัยกลาง (กอปก.ก.) ด่วนที่สุดที่ มท (กปกก) 0610/ว 139 ลงวันที่ 25 กรกฎาคม 2565 แจ้งให้จังหวัดเตรียมพร้อม เฝ้าระวังระดับน้ำในแม่น้ำเจ้าพระยาเพิ่มสูงขึ้น อาจส่งผลกระทบต่อพื้นที่ลุ่มต่ำนอกคันกั้นน้ำ ตั้งแต่วันที่ 27 กรกฎาคม 2565

กองอำนวยการป้องกันและบรรเทาสาธารณภัยกลาง ได้รับแจ้งจากกรมชลประทานว่า ในวันที่ 28 กรกฎาคม 2565 สถานี C.2 อำเภอเมืองนครสวรรค์ จังหวัดนครสวรรค์ จะมีปริมาณน้ำไหลผ่านประมาณ 1,200 - 1,300 ลูกบาศก์เมตรต่อวินาที และคาดการณ์ปริมาณน้ำจากแม่น้ำสะแกกรัง ที่สถานี ct.19 มีปริมาณ 100 ลูกบาศก์เมตรต่อวินาที และปริมาณน้ำท่าจากลำน้ำสาขาประมาณ 150 ลูกบาศก์เมตรต่อวินาที ซึ่งทำให้ปริมาณน้ำเหนือเขื่อนเจ้าพระยา มีปริมาณระหว่าง 1,450 - 1,550 ลูกบาศก์เมตรต่อวินาที จึงมีความจำเป็นต้องระบายน้ำผ่านท้ายเขื่อนเจ้าพระยา ในอัตราระหว่าง 1,000 - 1,250 ลูกบาศก์เมตรต่อวินาที ซึ่งจะส่งผลให้พื้นที่ริมน้ำมีระดับน้ำเพิ่มสูงขึ้นจากปัจจุบันประมาณ 0.50 เมตร บริเวณพื้นที่ลุ่มต่ำนอกคันกั้นน้ำบริเวณคลองโพงแดง จังหวัดอ่างทอง คลองบางบาล จังหวัดพระนครศรีอยุธยา และตำบลหัวเวียง อำเภอเสนา ตำบลลาดชิด ตำบลท่าดินแดง อำเภอผักไห่ จังหวัดพระนครศรีอยุธยา (แม่น้ำน้อย) ประกอบกับกองอำนวยการน้ำแห่งชาติ ได้คาดการณ์สถานการณ์น้ำทะเลหนุนสูงบริเวณแม่น้ำเจ้าพระยา พบว่าช่วงวันที่ 28 กรกฎาคม - 1 สิงหาคม 2565 เป็นช่วงที่น้ำทะเลหนุนสูง ซึ่งจะส่งผลให้ระดับน้ำในแม่น้ำเจ้าพระยาตอนล่างเพิ่มสูงขึ้น ระดับน้ำอาจมีความสูงประมาณ 1.90 - 2.10 เมตรจากระดับทะเลปานกลาง อาจส่งผลกระทบต่อบริเวณพื้นที่ชุมชนนอกแนวคันกั้นน้ำและแนวเขื่อนชั่วคราวบริเวณที่ไม่มีแนวป้องกันน้ำถาวร (แนวฟันหลอ) ในพื้นที่จังหวัดนนทบุรี สมุทรปราการ และกรุงเทพมหานคร ระหว่างวันที่ 28 กรกฎาคม - 1 สิงหาคม 2565

เพื่อเป็นการเน้นย้ำให้พื้นที่เตรียมพร้อมเฝ้าระวังและติดตามสถานการณ์ดังกล่าว ขอให้กรุงเทพมหานคร และจังหวัดอุทัยธานี ชัยนาท สิงห์บุรี อ่างทอง สุพรรณบุรี พระนครศรีอยุธยา ลพบุรี ปทุมธานี นนทบุรี และสมุทรปราการ ดำเนินการตามหนังสือในราชการกองอำนวยการป้องกันและบรรเทาสาธารณภัยกลาง (กอปก.ก.) ด่วนที่สุด ที่ มท (กปกก) 0610/ว 139 ลงวันที่ 25 กรกฎาคม 2565 และปฏิบัติตามประกาศกองอำนวยการน้ำแห่งชาติ ฉบับที่ 22/2565 ลงวันที่ 26 กรกฎาคม 2565

ตารางระดับน้ำในแม่น้ำเจ้าพระยา สูงสุด - ต่ำสุด (จุดวัดกองบัญชาการกองทัพเรือ กรุงเทพมหานคร)

ว/ด/ป	สูงสุด (เมตร)	เวลา	ต่ำสุด (เมตร)	เวลา
28 ก.ค. 65	1.42	21.20 น.	0.64	13.59 น.
29 ก.ค. 65	1.50	21.47 น.	0.68	03.16 น.

หมายเหตุ สูงสุด - ต่ำสุด เทียบจากระดับน้ำทะเลปานกลาง

6. ข้อสั่งการรัฐมนตรีว่าการกระทรวงมหาดไทย/ผู้บัญชาการป้องกันและบรรเทาสาธารณภัยแห่งชาติ

รัฐมนตรีว่าการกระทรวงมหาดไทยในฐานะผู้บัญชาการป้องกันและบรรเทาสาธารณภัยแห่งชาติ ได้มีข้อสั่งการเมื่อวันที่ 6 พ.ค. 65 สั่งการให้กองอำนวยการป้องกันและบรรเทาสาธารณภัยจังหวัดเตรียมพร้อมรับสถานการณ์อุทกภัยในช่วงฤดูฝน ปี 2565 ดังนี้

ด้วยกรมอุตุนิยมวิทยาได้คาดการณ์ลักษณะอากาศช่วงฤดูฝนของประเทศไทย ปี 2565 ว่าฤดูฝนของประเทศไทยปีนี้ จะเริ่มต้นประมาณกลางเดือนพฤษภาคม และจะสิ้นสุดประมาณกลางเดือนตุลาคม โดยในช่วงเดือนสิงหาคมและกันยายน จะเป็นช่วงที่มีฝนตกชุกหนาแน่น และมีโอกาสสูงที่จะมีพายุหมุนเขตร้อนเคลื่อนผ่านประเทศไทยบริเวณภาคตะวันออกเฉียงเหนือ และภาคเหนือ ซึ่งจะส่งผลให้มีฝนตกหนักถึงหนักมากอาจก่อให้เกิดสภาวะน้ำท่วมฉับพลัน น้ำป่าไหลหลาก รวมทั้งน้ำล้นตลิ่งได้ในบางพื้นที่

เพื่อให้การเตรียมรับสถานการณ์อุทกภัยในช่วงฤดูฝนปี 2565 เป็นไปอย่างมีประสิทธิภาพจึงให้กองอำนวยการป้องกันและบรรเทาสาธารณภัยจังหวัดดำเนินการ ดังนี้

1. การเตรียมความพร้อม

1.1 การเฝ้าระวังและติดตามสถานการณ์อุทกภัย ให้จัดตั้งคณะทำงานติดตามสถานการณ์ โดยมีหน่วยงานที่เกี่ยวข้องตามแผนเผชิญเหตุอุทกภัย ทำหน้าที่ติดตาม วิเคราะห์ข้อมูลสภาพอากาศ สถานการณ์น้ำ และประเมินสถานการณ์ที่อาจส่งผลให้เกิดสาธารณภัยในช่วงฤดูฝน เสนอต่อผู้อำนวยการจังหวัดในการเตรียมการเผชิญเหตุได้อย่างเหมาะสมกับสถานการณ์และสภาพพื้นที่

1.2 การจัดทำแผนเผชิญเหตุอุทกภัย ให้ทบทวนและปรับปรุงแผนเผชิญเหตุอุทกภัยของจังหวัด โดยให้ความสำคัญกับการจัดทำรายละเอียดในประเด็นสำคัญ อาทิ ข้อมูลพื้นที่เสี่ยงอุทกภัยดินถล่มในระดับหมู่บ้าน/ชุมชน รายการเครื่องมือ วัสดุ อุปกรณ์ เครื่องจักรกลสาธารณภัยของหน่วยงานต่างๆ การกำหนดจุด/พื้นที่ปลอดภัยประจำหมู่บ้าน/ชุมชน แผนรองรับการอพยพประชาชน และสถานที่จัดตั้งศูนย์พักพิงชั่วคราว การกำหนดบทบาทภารกิจหน่วยงานให้เหมาะสมกับโครงสร้างศูนย์บัญชาการเหตุการณ์จังหวัด ตามระบบบัญชาการเหตุการณ์ ช่องทางการสื่อสาร พื้นที่รับผิดชอบ และกำหนดตัวบุคคลหรือหน่วยงานที่เหมาะสมรับผิดชอบภารกิจให้ชัดเจน พร้อมทั้งกำหนดให้มีการซักซ้อมแนวทางการปฏิบัติตามแผนเผชิญเหตุอุทกภัยร่วมกับหน่วยงานที่เกี่ยวข้อง เพื่อสร้างความเข้าใจถึงกลไกการปฏิบัติงานร่วมกัน เมื่อเกิดสถานการณ์อุทกภัย

1.3 การระบายน้ำและการเพิ่มพื้นที่รองรับน้ำ ให้มอบหมายกองอำนวยการป้องกันและบรรเทาสาธารณภัยในแต่ละระดับ วางแผนการติดตั้งเครื่องจักรกลสาธารณภัยในพื้นที่เสี่ยงอุทกภัยไว้เป็นการล่วงหน้าอย่างเป็นระบบ โดยเฉพาะพื้นที่เสี่ยงในเขตชุมชน พื้นที่สำคัญทางเศรษฐกิจ และเส้นทางคมนาคมที่มักเกิดอุทกภัยเป็นประจำ ให้เร่งทำการขุดลอกท่อระบายน้ำ ดูดเลน ทำความสะอาดร่องน้ำ สำหรับคู คลอง แหล่งน้ำต่างๆ ให้กำจัดวัชพืชขยะ สิ่งกีดขวางทางน้ำ เพื่อใช้รองรับน้ำฝน รวมถึงน้ำจากท่อระบายน้ำได้อย่างเต็มประสิทธิภาพ พร้อมทั้งให้วางแผนการลำเลียงน้ำที่มีการระบายในช่วงน้ำมากไปยังพื้นที่รองรับน้ำต่างๆ ที่มีน้ำน้อย อาทิ การเปิดทางน้ำการสูบส่งน้ำไปยังแหล่งน้ำสาธารณะ เป็นต้น เพื่อกักเก็บน้ำไว้ใช้กรณีเกิดสถานการณ์ฝนทิ้งช่วง

1.4 การตรวจสอบความมั่นคงแข็งแรงสถานที่ใช้กักเก็บน้ำกั้นน้ำ อาทิ อ่างเก็บน้ำ พังกั้นน้ำ ให้มอบหมายหน่วยงานรับผิดชอบทำการสำรวจ ตรวจสอบ และปรับปรุงให้เกิดความมั่นคงแข็งแรง ตามหลักวิศวกรรมเพื่อรองรับกรณีฝนตกหนัก หรือน้ำไหลเข้า/ผ่านในปริมาณมาก รวมทั้งสร้างความมั่นใจให้กับประชาชนในพื้นที่

1.5 การแจ้งเตือนภัย เมื่อมีแนวโน้มการเกิดสถานการณ์อุทกภัย วาตภัย และดินถล่มให้แจ้งเตือนไปยังกองอำนวยการป้องกันและบรรเทาสาธารณภัยในแต่ละระดับ เพื่อเตรียมการให้ความช่วยเหลือตามแผนเผชิญเหตุอุทกภัย และให้แจ้งเตือนประชาชนทราบถึงสถานการณ์ในช่องทางต่างๆ เพื่อสร้างการรับรู้ถึงแนวทางการปฏิบัติตนให้เกิดความปลอดภัย ช่องทางการแจ้งข้อมูล และการขอรับความช่วยเหลือจากภาครัฐ

2. การเผชิญเหตุ

เมื่อเกิดหรือคาดว่าจะเกิดสถานการณ์อุทกภัย วาตภัย และดินถล่ม ให้ดำเนินการตามแนวทาง ดังนี้

2.1 จัดตั้งศูนย์บัญชาการเหตุการณ์จังหวัด อำเภอ และศูนย์ปฏิบัติการฉุกเฉินท้องถิ่นเพื่อเป็นศูนย์ควบคุมสั่งการ และอำนวยการหลักในการระดมสรรพกำลังตลอดจนการประสานการปฏิบัติระหว่างหน่วยงานต่างๆ ทั้งฝ่ายพลเรือน หน่วยทหาร องค์กรปกครองส่วนท้องถิ่น และองค์กรสาธารณกุศล

2.2 พื้นที่ที่เมื่อฝนตกหนัก มักเกิดน้ำท่วมซึ่งสร้างความเสียหายต่อทรัพย์สินของประชาชน ให้มอบหมายฝ่ายปกครอง กำนัน ผู้ใหญ่บ้าน ผู้นำชุมชน อาสาสมัครป้องกันภัยฝ่ายพลเรือน ตลอดจนเชิญชวนประชาชนจิตอาสา ร่วมเฝ้าระวัง และร่วมกันกำจัดสิ่งกีดขวางทางน้ำ พร้อมทั้งบูรณาการหน่วยงานฝ่ายพลเรือน หน่วยทหาร ตลอดจนภาคเอกชน ในการใช้เครื่องจักรกลสาธารณภัยเปิดทางน้ำ หรือสูบน้ำระบายออกจากพื้นที่

2.3 จัดชุดปฏิบัติการให้ความช่วยเหลือประชาชนแต่ละด้านให้ครอบคลุม อาทิ ด้านการดำรงชีพ ให้จัดตั้งโรงครัวพระราชทาน การให้ความช่วยเหลือด้านอาหาร น้ำดื่ม การรักษาพยาบาล แก่ประชาชนที่ประสบภัยตามวงรอบอย่างต่อเนื่อง ด้านที่อยู่อาศัยให้บูรณาการหน่วยงาน ทั้งฝ่ายพลเรือน หน่วยทหาร อาสาสมัครประชาชนจิตอาสาและองค์กรปกครองส่วนท้องถิ่น เพื่อเร่งซ่อมแซมบ้านเรือนประชาชนโดยเร็ว และกรณีเส้นทางคมนาคมมีน้ำท่วมซึ่งหรือได้รับความเสียหายจากอุทกภัย ให้จัดทำป้ายแจ้งเตือน จัดเจ้าหน้าที่อำนวยความสะดวกแนะนำเส้นทางเลี่ยงที่ปลอดภัย รวมทั้งจัดยานพาหนะที่เหมาะสม อาทิ เรือ รถยกสูง เพื่อให้ความช่วยเหลือประชาชน พร้อมทั้งเร่งซ่อมแซมเส้นทางที่ชำรุด/ถูกตัดขาด เพื่อให้ประชาชนสามารถกลับมาใช้ชีวิตได้ตามปกติโดยเร็ว

2.4 การรายงานสถานการณ์อุทกภัย ให้รายงานให้กระทรวงมหาดไทยทราบผ่านกองอำนวยการป้องกันและบรรเทาสาธารณภัยกลางตามช่องทางที่กำหนดอย่างต่อเนื่อง และเนื่องจากปัจจุบันยังคงมีสถานการณ์การแพร่ระบาดของโรคติดเชื้อไวรัสโคโรนา 2019 (COVID-19) จึงขอให้ความสำคัญกับการดำเนินการตามมาตรการป้องกันโรคของกระทรวงสาธารณสุขด้วย

7. สภาพน้ำในอ่างเก็บน้ำ (ข้อมูลกรมชลประทาน วันที่ 28 ก.ค. 65)

ตารางสภาพน้ำในอ่างเก็บน้ำขนาดใหญ่ จำนวน 35 อ่าง

อ่างเก็บน้ำ	ความจุที่ รณก. (ล้าน ม ³)	ปริมาตรน้ำในอ่างฯ		ปริมาตรน้ำใช้การได้		ปริมาตรน้ำไหลลงอ่างฯ		ปริมาตรน้ำระบาย		ปริมาตรน้ำ รับได้อีก (ล้าน ม ³)
		ปริมาตร (ล้าน ม ³)	% น้ำกัก	ปริมาตร (ล้าน ม ³)	% น้ำ ใช้การ	วันนี้ (ล้าน ม ³)	เมื่อวาน (ล้าน ม ³)	วันนี้ (ล้าน ม ³)	เมื่อวาน (ล้าน ม ³)	
1. ภูมิพล (ตก)	13,462	5,732	43	1,932	20	36.53	36.38	2.00	2.00	7,730
2. สิริกิติ์(อต)	9,510	4,038	42	1,188	18	23.57	29.71	9.96	8.02	5,472
3. แม่จัดสมบุรณ์ชล(ชม)	265	158	60	146	58	1.15	2.33	0.35	0.33	107
4. แม่กวางอุดมธารา(ชม)	263	97	37	83	33	0.61	0.75	0.22	0.23	166
5. กิวลม(ลป)	106	70	66	66	65	5.75	5.38	6.94	6.93	36

อ่างเก็บน้ำ	ความจุที่ รณก. (ล้าน ม ³)	ปริมาณน้ำในอ่างฯ		ปริมาณน้ำใช้การได้		ปริมาณน้ำไหลลงอ่างฯ		ปริมาณน้ำระบาย		ปริมาณน้ำ รับได้อีก (ล้าน ม ³)
		ปริมาตร (ล้าน ม ³)	%น้ำเก็บ กัก	ปริมาตร (ล้าน ม ³)	% น้ำ ใช้การ	วันนี้ (ล้าน ม ³)	เมื่อวาน (ล้าน ม ³)	วันนี้ (ล้าน ม ³)	เมื่อวาน (ล้าน ม ³)	
6. กิวคอกหมา(ลป)	170	155	91	148	91	1.15	1.87	4.91	4.55	15
7. แควน้อยบำรุงแดน(พล)	939	409	44	366	41	13.05	13.33	5.18	5.18	530
8. แม่มอก(ลป)	110	49	45	33	35	0.02	0.22	0.12	0.12	61
9. ห้วยหลวง(อต)	136	50	37	43	33	0.19	0.60	0.11	0.11	86
10. น้ำอูน(สน)	520	279	54	234	49	0.12	0.16	1.53	1.54	241
11. น้ำพุง(สน)	165	62	37	54	34	0.29	0.40	0.00	0.00	103
12. จุฬารัตน์(ชย)	164	96	58	59	46	0.83	0.79	0.52	0.00	68
13. อุบลรัตน์(ชก)	2,431	1,016	42	435	23	20.22	25.13	14.52	15.00	1,415
14. ลำปาว(กส)	1,980	952	48	852	45	9.98	11.53	3.28	2.98	1,028
15. ลำตะคอง(นม)	314	178	56	155	53	3.27	1.61	0.66	0.35	136
16. ลำพระเพลิง(นม)	155	98	63	97	63	0.45	0.11	0.41	0.41	57
17. มูลบน(นม)	141	89	63	82	61	0.20	0.14	0.00	0.00	52
18. ลำแซะ(นม)	275	176	64	169	63	0.42	0.42	0.55	0.55	99
19. ลำนางรอง(บร)	121	93	77	90	76	0.15	0.17	0.29	0.29	28
20. สิรินคร(อบ)	1,966	1,127	57	295	26	6.75	4.77	6.03	10.22	839
21. ป่าสักชลสิทธิ์(ลป)	960	314	33	311	32	15.66	15.59	3.50	5.24	646
22. ทับเสลา(อน)	160	75	47	58	40	0.11	0.11	0.00	0.00	85
23. กระเสียว(สพ)	299	175	58	135	52	0.93	1.05	1.71	1.71	124
24. ศรีนครินทร์(กจ)	17,745	13,788	78	3,523	47	15.49	11.87	20.00	20.04	3,957
25. วชิราลงกรณ์(กจ)	8,860	4,827	54	1,815	31	18.22	18.35	14.96	15.09	4,033
26. ขุนด่านปราการชล (นย)	224	68	30	64	29	0.98	1.00	0.10	0.10	156
27. คลองสิียด(ฉช)	420	127	30	97	25	2.45	0.69	0.14	0.14	293
28. บางพระ(ชบ)	117	78	67	66	63	0.73	0.31	0.32	0.35	39
29. หนองปลาไหล(รย)	164	124	76	111	74	0.70	0.64	0.11	0.11	40
30. ประแสร์(รย)	295	203	69	183	67	0.78	1.46	0.63	0.63	92
31. นฤปดินทรจินดา(ปจ)	295	82	28	68	24	1.04	0.77	0.00	0.00	213
32. แก่งกระจาน(พบ)	710	374	53	309	48	1.74	2.04	1.30	1.30	336
33. ปราณบุรี(ปช)	391	321	69	213	57	1.69	0.73	0.41	0.41	70
34. รัชชประภา(สฎ)	5,639	3,402	60	2,051	48	11.73	10.68	7.39	10.32	2,237
35. บางยาง(ยล)	1,454	924	64	647	55	7.51	8.12	11.20	10.11	530
รวมทั้งประเทศ	70,926	39,806	56	16,178	34	204.43	209.20	119.36	124.34	31,120
หมายเหตุ	ปริมาณน้ำที่มากกว่า ร้อยละ 80	ปริมาณน้ำที่น้อยกว่าหรือเท่ากับ ร้อยละ 30		ปริมาณน้ำที่ใช้การได้ น้อยกว่าร้อยละ 30		% น้ำเก็บกัก / ปริมาณน้ำไหลเข้าอ่างฯ / ปริมาณ น้ำระบาย สูงสุด				

อ่างเก็บน้ำขนาดใหญ่ที่ปริมาณน้ำเก็บกักอยู่ในเกณฑ์มากกว่าร้อยละ 80 ขึ้นไป จำนวน 1 อ่าง (กิวคอกหมา)

อ่างเก็บน้ำขนาดใหญ่ที่ปริมาณน้ำน้อยกว่าหรือเท่ากับ ร้อยละ 30 ของความจุอ่างฯ จำนวน 3 อ่าง
(ขุนด่านปราการชล คลองสิียด และนฤปดินทรจินดา)

อ่างเก็บน้ำขนาดใหญ่ที่ปริมาณน้ำที่ใช้การได้อยู่ในเกณฑ์น้อยกว่าร้อยละ 30 ของความจุอ่างฯ
จำนวน 7 อ่าง (ภูมิพล สิริกิติ์ อุบลรัตน์ สิรินคร ขุนด่านปราการชล คลองสิียด และนฤปดินทรจินดา)

8. สถิติอุบัติเหตุทางถนน วันที่ 28 ก.ค. 65 (ข้อมูลจากบริษัทกลางคุ้มครองผู้ประสบภัยจากรถจำกัด ยังไม่รวมข้อมูล สตช. และ สธ.)

ช่วงเวลา	ผู้เสียชีวิต	ผู้บาดเจ็บ	รวม
27 ก.ค. 65	54	2,530	2,584
1 ก.ค. - 27 ก.ค. 65	1,098	67,970	69,068
1 ม.ค. 65 - 27 ก.ค. 65	8,431	510,949	519,380

จึงเรียนมาเพื่อโปรดทราบ

.....

นายบุญธรรม เลิศสุขีเกษม
อธิบดีกรมป้องกันและบรรเทาสาธารณภัย
ผู้อำนวยการกลาง