



รายงานสถานการณ์สาธารณภัย

กรมป้องกันและบรรเทาสาธารณภัย กระทรวงมหาดไทย

ศูนย์อำนวยการบรรเทาสาธารณภัย (ส่วนปฏิบัติการ) www.nirapai.com

โทรสาร 0-2241-7450-6 สายด่วนนิรภัย 1784 Line @1784DDPM



ที่ของข่าว 428/2565

วันที่ 26 กรกฎาคม 2565

(เวลา 18.00 น.)

กรมป้องกันและบรรเทาสาธารณภัยขอรายงานสถานการณ์สาธารณภัยประจำวัน ดังนี้

1. สถานการณ์สาธารณภัย

1.1 วาตภัย

1) จ.แม่ฮ่องสอน วันที่ 25 ก.ค. 65 เวลา 16.00 น. เกิดเหตุวาตภัยในพื้นที่ ต.นาปู่ป้อม อ.ปางมะผ้า เบื้องต้นมีต้นไม้และเสาไฟฟ้าล้มขวางเส้นทางการจราจร ไม่มีผู้บาดเจ็บและเสียชีวิต โดย สนง.ปภ.จ. กฟภ. อำเภอบ. อ.ปพร. อาสาสมัคร จิตอาสา มูลนิธิ และหน่วยงานที่เกี่ยวข้องเข้าสำรวจความเสียหายและให้การช่วยเหลือในเบื้องต้นแล้ว

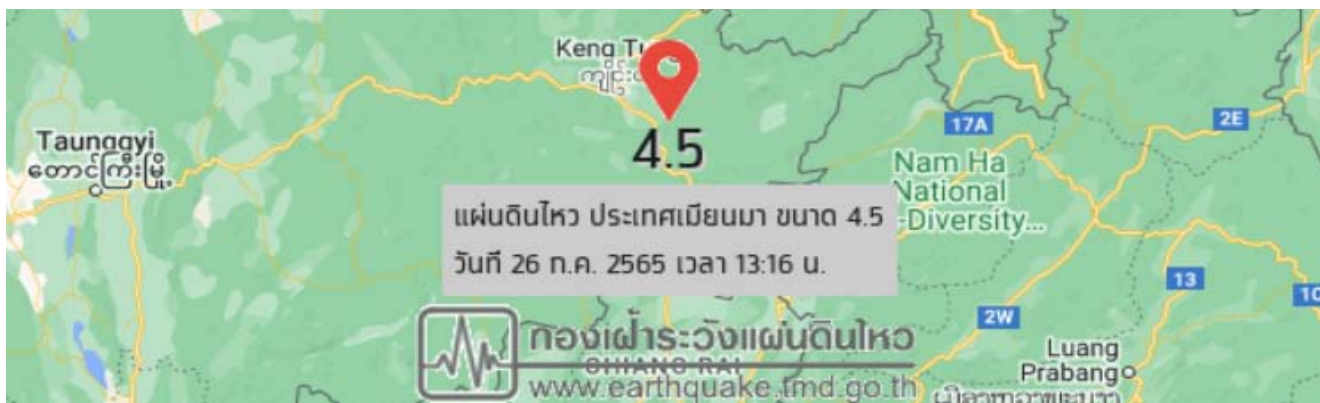


2) จ.พิษณุโลก วันที่ 25 ก.ค. 65 เวลา 16.00 น. เกิดเหตุวาตภัยในพื้นที่ ต.ทับยายเชียง ต.ตลุกเทียม ต.พรหมพิราม ต.ดงประจำ ต.มะตอง อ.พรหมพิราม ต.นาบัว อ.นครไทย ต.ชาติตระการ อ.ชาติตระการ บ้านเรือนประชาชนได้รับความเสียหาย 29 หลังคาเรือน คอกสัตว์ 2 หลัง ไม่มีผู้บาดเจ็บและเสียชีวิต โดย สนง.ปภ.จ. อำเภอบ. อ.ปพร. อาสาสมัคร จิตอาสา มูลนิธิ และหน่วยงานที่เกี่ยวข้องเข้าสำรวจความเสียหายและให้การช่วยเหลือในเบื้องต้นแล้ว



1.2 แผ่นดินไหว

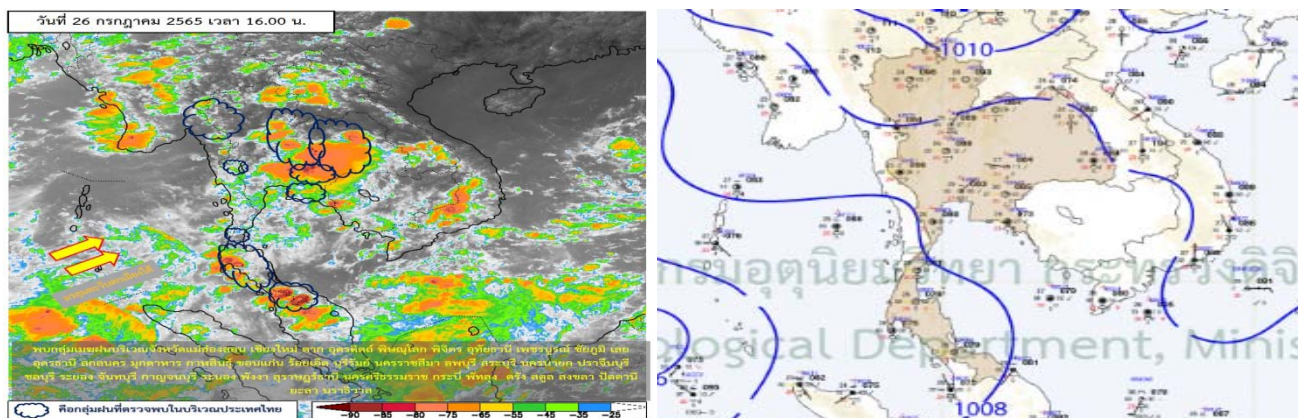
ประเทศเมียนมา วันที่ 26 ก.ค. 65 เวลา 13.16 น. เกิดแผ่นดินไหวขนาด 4.5 ความลึก 4 กม. บริเวณละติจูด 21.129 องศาเหนือ ลองจิจูด 99.871 องศาตะวันออก อยู่ห่างจาก อ.แม่สาย จ.เชียงราย ไปทางทิศตะวันตกเฉียงเหนือ ประมาณ 77 กม. ไม่ส่งผลกระทบต่อประเทศไทย



2. การคาดการณ์ลักษณะอากาศ

พยากรณ์อากาศกรมอุตุนิยมวิทยา ประจำวันที่ 26 ก.ค. 65 เวลา 17.00 น.

พยากรณ์อากาศ 24 ชั่วโมง มรสุมตะวันตกเฉียงใต้กำลังอ่อนพัดปกคลุมทะเลอันดามัน ในขณะที่ลมใต้และลมตะวันออกเฉียงใต้พัดปกคลุมภาคตะวันออกเฉียงเหนือตอนล่าง ภาคกลาง รวมทั้งกรุงเทพมหานครและปริมณฑล ภาคตะวันออก และภาคใต้ ลักษณะเช่นนี้ทำให้ประเทศไทยตอนบนมีฝนฟ้าคะนองลดลง ส่วนภาคใต้ตอนล่างยังคงมีฝนตกหนักบางแห่ง ขอให้ประชาชนในบริเวณดังกล่าวระวังอันตรายจากฝนฟ้าคะนองที่อาจจะเกิดขึ้นในระยะนี้ไว้ด้วย



3. ข้อมูลปริมาณฝนสูงสุดรายภาค เวลา 13.00 น. วันที่ 25 ก.ค. 65 ถึง เวลา 13.00 น. วันที่ 26 ก.ค. 65 (ข้อมูลกรมอุตุนิยมวิทยา)

ภาค	จังหวัด	สถานีวัด	อำเภอ/เขต	ปริมาณฝน
เหนือ	ตาก	-	เมืองฯ	16.9 มม.
ตะวันออกเฉียงเหนือ	บุรีรัมย์	-	สตึก	27.6 มม.
กลาง	อุทัยธานี	-	เมืองฯ	20.8 มม.
ตะวันออก	ตราด	-	คลองใหญ่	7.4 มม.
ใต้ฝั่งตะวันออก	สงขลา	-	สะเดา	8.0 มม.
ใต้ฝั่งตะวันตก	ภูเก็ต	-	เมืองฯ	42.0 มม.
กรุงเทพฯและปริมณฑล	สมุทรปราการ	ต.บางปลา	บางพลี	0.6 มม.
เกณฑ์ปริมาณน้ำฝน	0.1-10 มม.= ฝนเล็กน้อย	10.1-35.0 มม.= ฝนปานกลาง	35.1-90.0 มม.= ฝนหนัก	มากกว่า 90.0 มม.= ฝนหนักมาก

4. ข้อมูลอุณหภูมिरายภาค (กรมอุตุนิยมวิทยา ณ วันที่ 26 ก.ค. 65)

ภาค	อุณหภูมิ ต่ำสุด (°C)	จังหวัด	อุณหภูมิ สูงสุด (°C)	จังหวัด
เหนือ	21.8	ตาก	37.3	น่าน
ตะวันออกเฉียงเหนือ	22.5	นครราชสีมา	36.7	อุดรธานี
กลาง	22.3	สุพรรณบุรี	36.5	ลพบุรี
ตะวันออก	23.3	ฉะเชิงเทรา	36.0	ปราจีนบุรี
ใต้	23.5	ประจวบคีรีขันธ์	34.3	กระบี่
กรุงเทพมหานคร/ปริมณฑล	25.7	สมุทรปราการ	36.5	ปทุมธานี

*** อุณหภูมียอดดอยต่ำสุด 11.3 องศาเซลเซียส (ยอดดอยอินทนนท์ อ.จอมทอง จ.เชียงใหม่)

5. พื้นที่เฝ้าระวังและเตรียมพร้อมรับสถานการณ์

กองอำนวยการป้องกันและบรรเทาสาธารณภัยกลาง (กอปภ.ก.) ได้รับแจ้งจากกรมชลประทานว่าที่ผ่านมา มีฝนตกสะสมและมีฝนตกหนักถึงหนักมากบางพื้นที่ และคาดการณ์ว่าวันที่ 27 กรกฎาคม 2565 สถานี C.2 อำเภอเมืองนครสวรรค์ จังหวัดนครสวรรค์ จะมีปริมาณน้ำไหลผ่าน ประมาณ 900 - 1,000 ลูกบาศก์เมตรต่อวินาที และคาดการณ์ปริมาณน้ำจากแม่น้ำสะแกกรัง ที่สถานี ct.19 มีปริมาณ 150 ลูกบาศก์เมตรต่อวินาที ซึ่งทำให้ปริมาณน้ำเหนือเขื่อนเจ้าพระยา มีปริมาณระหว่าง 1,050 - 1,150 ลูกบาศก์เมตรต่อวินาที และมีความจำเป็นต้องระบายน้ำผ่านท้ายเขื่อนเจ้าพระยา ในอัตราระหว่าง 850 - 1,000 ลูกบาศก์เมตรต่อวินาที ซึ่งจะส่งผลให้พื้นที่ริมฝั่งแม่น้ำเพิ่มสูงขึ้นจากปัจจุบันประมาณ 0.60 - 0.80 เมตร บริเวณพื้นที่ลุ่มต่ำนอกคันกั้นน้ำบริเวณคลองโพงผอง จังหวัดอ่างทอง คลองบางบาล จังหวัดพระนครศรีอยุธยา และตำบลหัวเวียง อำเภอเสนา ตำบลลาดชิด ตำบลท่าดินแดง อำเภอผักไห่ จังหวัดพระนครศรีอยุธยา (แม่น้ำน้อย) หากมีปริมาณน้ำเหนือเพิ่มขึ้นจะส่งผลให้มีปริมาณน้ำไหลผ่านเขื่อนเจ้าพระยามากกว่า 1,000 ลูกบาศก์เมตรต่อวินาที ตั้งแต่วันที่ 27 กรกฎาคม 2565 เป็นต้นไป

เพื่อเป็นการเตรียมพร้อมป้องกันรับมือ และลดผลกระทบจากสถานการณ์ดังกล่าวข้างต้น จึงให้ กรุงเทพมหานคร และจังหวัดอุทัยธานี ชัยนาท สิงห์บุรี อ่างทอง สุพรรณบุรี พระนครศรีอยุธยา ลพบุรี ปทุมธานี นนทบุรี สมุทรปราการ ประชาสัมพันธ์แจ้งเตือนหน่วยงานที่เกี่ยวข้อง ภาคเอกชนที่ประกอบกิจการในแม่น้ำ เช่นงานก่อสร้างเขื่อนป้องกันตลิ่ง ร้านอาหาร ท่าเทียบเรือโดยสารสาธารณะ เป็นต้น รวมทั้งประชาชนที่อาศัยอยู่ในพื้นที่ริมสองฝั่งแม่น้ำให้เฝ้าระวังและติดตามสถานการณ์อย่างใกล้ชิด รายละเอียดตามหนังสือกรมชลประทาน ด่วนที่สุดที่ กช 0328/ว5935 ลงวันที่ 24 กรกฎาคม 2565

6. ข้อสั่งการรัฐมนตรีว่าการกระทรวงมหาดไทย/ผู้บัญชาการป้องกันและบรรเทาสาธารณภัยแห่งชาติ

รัฐมนตรีว่าการกระทรวงมหาดไทยในฐานะผู้บัญชาการป้องกันและบรรเทาสาธารณภัยแห่งชาติ ได้มีข้อสั่งการเมื่อวันที่ 6 พ.ค. 65 สั่งการให้กองอำนวยการป้องกันและบรรเทาสาธารณภัยจังหวัดเตรียมพร้อมรับสถานการณ์อุทกภัยในช่วงฤดูฝน ปี 2565 ดังนี้

ด้วยกรมอุตุนิยมวิทยาได้คาดการณ์ลักษณะอากาศช่วงฤดูฝนของประเทศไทย ปี 2565 ว่าฤดูฝนของประเทศไทยปีนี้ จะเริ่มต้นประมาณกลางเดือนพฤษภาคม และจะสิ้นสุดประมาณกลางเดือนตุลาคม โดยในช่วงเดือนสิงหาคมและกันยายน จะเป็นช่วงที่มีฝนตกชุกหนาแน่น และมีโอกาสสูงที่จะมีพายุหมุนเขตร้อนเคลื่อนผ่านประเทศไทยบริเวณภาคตะวันออกเฉียงเหนือ และภาคเหนือ ซึ่งจะส่งผลให้มีฝนตกหนักถึงหนักมากอาจก่อให้เกิดสภาวะน้ำท่วมฉับพลัน น้ำป่าไหลหลาก รวมทั้งน้ำล้นตลิ่งได้ในบางพื้นที่

เพื่อให้การเตรียมรับสถานการณ์อุทกภัยในช่วงฤดูฝนปี 2565 เป็นไปอย่างมีประสิทธิภาพจึงให้กองอำนวยการป้องกันและบรรเทาสาธารณภัยจังหวัดดำเนินการ ดังนี้

1. การเตรียมความพร้อม

1.1 การเฝ้าระวังและติดตามสถานการณ์อุทกภัย ให้จัดตั้งคณะทำงานติดตามสถานการณ์ โดยมีหน่วยงานที่เกี่ยวข้องตามแผนเผชิญเหตุอุทกภัย ทำหน้าที่ติดตาม วิเคราะห์ข้อมูลสภาพอากาศ สถานการณ์น้ำ และประเมินสถานการณ์ที่อาจส่งผลให้เกิดสาธารณภัยในช่วงฤดูฝน เสนอต่อผู้อำนวยการจังหวัดในการเตรียมการเผชิญเหตุได้อย่างเหมาะสมกับสถานการณ์และสภาพพื้นที่

1.2 การจัดทำแผนเผชิญเหตุอุทกภัย ให้ทบทวนและปรับปรุงแผนเผชิญเหตุอุทกภัยของจังหวัด โดยให้ความสำคัญกับการจัดทำรายละเอียดในประเด็นสำคัญ อาทิ ข้อมูลพื้นที่เสี่ยงอุทกภัยดินถล่มในระดับหมู่บ้าน/ชุมชน รายการเครื่องมือ วัสดุ อุปกรณ์ เครื่องจักรกลสาธารณภัยของหน่วยงานต่างๆ การกำหนดจุด/พื้นที่ปลอดภัยประจำหมู่บ้าน/ชุมชน แผนรองรับการอพยพประชาชน และสถานที่จัดตั้งศูนย์พักพิงชั่วคราว การกำหนดบทบาทภารกิจหน่วยงานให้เหมาะสมกับโครงสร้างศูนย์บัญชาการเหตุการณ์จังหวัด ตามระบบบัญชาการเหตุการณ์ ช่องทางการสื่อสาร พื้นที่รับผิดชอบ และกำหนดตัวบุคคลหรือหน่วยงานที่เหมาะสมรับผิดชอบภารกิจให้ชัดเจน พร้อมทั้งกำหนดให้มีการซักซ้อมแนวทางการปฏิบัติตามแผนเผชิญเหตุอุทกภัยร่วมกับหน่วยงานที่เกี่ยวข้อง เพื่อสร้างความเข้าใจถึงกลไกการปฏิบัติงานร่วมกัน เมื่อเกิดสถานการณ์อุทกภัย

1.3 การระบายน้ำและการเพิ่มพื้นที่รองรับน้ำ ให้มอบหมายกองอำนวยการป้องกันและบรรเทาสาธารณภัยในแต่ละระดับ วางแผนการติดตั้งเครื่องจักรกลสาธารณภัยในพื้นที่เสี่ยงอุทกภัยไว้เป็นการล่วงหน้าอย่างเป็นระบบ โดยเฉพาะพื้นที่เสี่ยงในเขตชุมชน พื้นที่สำคัญทางเศรษฐกิจ และเส้นทางคมนาคมที่มักเกิดอุทกภัยเป็นประจำ ให้เร่งทำการขุดลอกท่อระบายน้ำ ดูดเลน ทำความสะอาดร่องน้ำ สำหรับคู คลอง แหล่งน้ำต่างๆ ให้กำจัดวัชพืชขยะสิ่งกีดขวางทางน้ำ เพื่อใช้รองรับน้ำฝน รวมถึงน้ำจากท่อระบายน้ำได้อย่างเต็มประสิทธิภาพ พร้อมทั้งให้วางแผนการลำเลียงน้ำที่มีการระบายในช่วงน้ำมากไปยังพื้นที่รองรับน้ำต่างๆ ที่มีน้ำน้อย อาทิ การเปิดทางน้ำการสูบส่งน้ำไปยังแหล่งน้ำสาธารณะ เป็นต้น เพื่อกักเก็บน้ำไว้ใช้กรณีเกิดสถานการณ์ฝนทิ้งช่วง

1.4 การตรวจสอบความมั่นคงแข็งแรงสถานที่ใช้กักเก็บน้ำกั้นน้ำ อาทิ อ่างเก็บน้ำ พังกั้นน้ำ ให้มอบหมายหน่วยงานรับผิดชอบทำการสำรวจ ตรวจสอบ และปรับปรุงให้เกิดความมั่นคงแข็งแรง ตามหลักวิศวกรรมเพื่อรองรับกรณีฝนตกหนัก หรือน้ำไหลเข้า/ผ่านในปริมาณมาก รวมทั้งสร้างความมั่นใจให้กับประชาชนในพื้นที่

1.5 การแจ้งเตือนภัย เมื่อมีแนวโน้มการเกิดสถานการณ์อุทกภัย วาตภัย และดินถล่มให้แจ้งเตือนไปยังกองอำนวยการป้องกันและบรรเทาสาธารณภัยในแต่ละระดับ เพื่อเตรียมการให้ความช่วยเหลือตามแผนเผชิญเหตุอุทกภัย และให้แจ้งเตือนประชาชนทราบถึงสถานการณ์ในช่องทางต่างๆ เพื่อสร้างการรับรู้ถึงแนวทางการปฏิบัติตนให้เกิดความปลอดภัย ช่องทางการแจ้งข้อมูล และการขอรับความช่วยเหลือจากภาครัฐ

2. การเผชิญเหตุ

เมื่อเกิดหรือคาดว่าจะเกิดสถานการณ์อุทกภัย วาตภัย และดินถล่ม ให้ดำเนินการตามแนวทาง ดังนี้

2.1 จัดตั้งศูนย์บัญชาการเหตุการณ์จังหวัด อำเภอ และศูนย์ปฏิบัติการฉุกเฉินท้องถิ่นเพื่อเป็นศูนย์ควบคุมสั่งการ และอำนวยการหลักในการระดมสรรพกำลังตลอดจนการประสานการปฏิบัติระหว่างหน่วยงานต่างๆ ทั้งฝ่ายพลเรือน หน่วยทหาร องค์กรปกครองส่วนท้องถิ่น และองค์กรสาธารณกุศล

2.2 พื้นที่ที่เมื่อฝนตกหนัก มักเกิดน้ำท่วมขังสร้างความเสียหายต่อทรัพย์สินของประชาชน ให้มอบหมายฝ่ายปกครอง กำนัน ผู้ใหญ่บ้าน ผู้นำชุมชน อาสาสมัครป้องกันภัยฝ่ายพลเรือน ตลอดจนเชิญชวน ประชาชนจิตอาสา ร่วมเฝ้าระวัง และร่วมกันกำจัดสิ่งกีดขวางทางน้ำ พร้อมทั้งบูรณาการหน่วยงานฝ่ายพลเรือน หน่วยทหาร ตลอดจนภาคเอกชน ในการใช้เครื่องจักรกลสาธารณภัยเปิดทางน้ำ หรือสูบน้ำระบายออกจากพื้นที่

2.3 จัดชุดปฏิบัติการให้ความช่วยเหลือประชาชนแต่ละด้านให้ครอบคลุม อาทิ ด้านการดำรงชีพ ให้จัดตั้งโรงครัวพระราชทาน การให้ความช่วยเหลือด้านอาหาร น้ำดื่ม การรักษาพยาบาล แก่ประชาชนที่ประสบภัย ตามวงรอบอย่างต่อเนื่อง ด้านที่อยู่อาศัยให้บูรณาการหน่วยงาน ทั้งฝ่ายพลเรือน หน่วยทหาร อาสาสมัคร ประชาชนจิตอาสาและองค์กรปกครองส่วนท้องถิ่น เพื่อเร่งซ่อมแซมบ้านเรือนประชาชนโดยเร็ว และกรณีเส้นทางคมนาคมมีน้ำท่วมขังหรือได้รับความเสียหายจากอุทกภัย ให้จัดทำป้ายแจ้งเตือน จัดเจ้าหน้าที่อำนวยความสะดวก แนะนำเส้นทางเลี่ยงที่ปลอดภัย รวมทั้งจัดยานพาหนะที่เหมาะสม อาทิ เรือ รถยกสูง เพื่อให้ความช่วยเหลือประชาชน พร้อมทั้งเร่งซ่อมแซมเส้นทางที่ชำรุด/ถูกตัดขาด เพื่อให้ประชาชนสามารถกลับมาใช้ชีวิตได้ตามปกติโดยเร็ว

2.4 การรายงานสถานการณ์อุทกภัย ให้รายงานให้กระทรวงมหาดไทยทราบผ่านกองอำนวยการป้องกัน และบรรเทาสาธารณภัยกลางตามช่องทางที่กำหนดอย่างต่อเนื่อง และเนื่องจากปัจจุบันยังคงมีสถานการณ์การแพร่ระบาดของโรคติดเชื้อไวรัสโคโรนา 2019 (COVID-19) จึงขอให้ความสำคัญกับการดำเนินการตามมาตรการป้องกันโรคของกระทรวงสาธารณสุขด้วย

7. สภาพน้ำในอ่างเก็บน้ำ (ข้อมูลกรมชลประทาน วันที่ 26 ก.ค. 65)

ตารางสภาพน้ำในอ่างเก็บน้ำขนาดใหญ่ จำนวน 35 อ่าง

อ่างเก็บน้ำ	ความจุที่ รณก. (ล้าน ม ³)	ปริมาณน้ำในอ่างฯ		ปริมาณน้ำใช้การได้		ปริมาณน้ำไหลลงอ่างฯ		ปริมาณน้ำระบาย		ปริมาณน้ำ รับได้อีก (ล้าน ม ³)
		ปริมาตร (ล้าน ม ³)	%น้ำเก็บ กัก	ปริมาตร (ล้าน ม ³)	% น้ำ ใช้การ	วันนี้ (ล้าน ม ³)	เมื่อวาน (ล้าน ม ³)	วันนี้ (ล้าน ม ³)	เมื่อวาน (ล้าน ม ³)	
1. ภูมีพล (ตก)	13,462	5,664	42	1,864	19	22.49	42.35	2.00	2.00	7,798
2. สิริกิติ์(อต)	9,510	4004	42	1,154	17	40.12	47.06	4.00	0.00	5,506
3. แม่จัดสมบูรณ์ชล(ชม)	265	155	59	143	57	4.01	3.98	0.30	0.18	110
4. แม่กวางอุดมธารา(ชม)	263	96	37	82	33	1.06	1.44	0.23	0.24	167
5. กิวลม(ลป)	106	73	68	69	67	5.57	5.53	6.54	5.63	33
6. กิวคอง(ลป)	170	161	95	155	94	2.21	4.03	3.96	3.09	9
7. แควน้อยบำรุงแดน(พล)	939	393	42	350	39	14.63	16.06	5.18	5.18	546
8. แม่มอก(ลป)	110	49	45	33	35	0.42	1.09	0.12	0.59	61
9. ห้วยหลวง(อต)	136	49	36	43	33	0.79	1.80	0.11	0.11	87
10. น้ำอูน(สน)	520	282	54	237	50	0.72	1.17	1.55	0.92	238
11. น้ำพุง(สน)	165	61	37	53	34	0.52	0.52	0.00	0.00	104
12. จุฬารักษ์(ขย)	164	95	58	58	46	1.41	2.40	0.00	0.00	69
13. อุบลรัตน์(ขก)	2,431	1,002	41	421	23	27.30	29.45	15.01	15.07	1,429
14. ลำปาว(กส)	1,980	939	47	839	45	17.18	14.65	2.87	2.38	1,041
15. ลำตะคอง(นม)	314	173	55	150	51	2.86	2.34	0.35	0.35	141
16. ลำพระเพลิง(นม)	155	98	63	97	63	0.46	0.68	0.41	0.41	57
17. มูลบन(นม)	141	89	63	82	61	0.08	0.17	0.00	0.00	52
18. ลำแซะ(นม)	275	176	64	169	63	0.24	0.72	0.64	0.90	99
19. ลำน้ำรอง(บร)	121	93	77	90	76	0.17	0.35	0.29	0.28	28

อ่างเก็บน้ำ	ความจุที่ รณก. (ล้าน ม ³)	ปริมาณน้ำในอ่างฯ		ปริมาณน้ำใช้การได้		ปริมาณน้ำไหลลงอ่างฯ		ปริมาณน้ำระบาย		ปริมาณน้ำ รับได้อีก (ล้าน ม ³)
		ปริมาตร (ล้าน ม ³)	% น้ำกับ กัก	ปริมาตร (ล้าน ม ³)	% น้ำ ใช้การ	วันนี้ (ล้าน ม ³)	เมื่อวาน (ล้าน ม ³)	วันนี้ (ล้าน ม ³)	เมื่อวาน (ล้าน ม ³)	
20. สิรินคร(อบ)	1,966	1,133	58	302	27	0.00	6.81	10.06	10.24	833
21. ป่าสักชลสิทธิ์(ลบ)	960	287	30	284	30	13.33	18.58	5.22	5.21	673
22. ทับเสลา(อน)	160	74	47	57	40	0.32	0.43	0.00	0.00	86
23. กระเสียว(สพ)	299	177	59	137	53	1.20	1.48	1.71	1.51	122
24. ศรีนครินทร์(กจ)	17,745	13,806	78	3,541	47	21.42	24.14	20.01	15.05	3,939
25. วชิราลงกรณ์(กจ)	8,860	4,822	54	1,810	31	23.65	36.46	15.01	11.69	4,038
26. ขุนด่านปราการชล (นย)	224	66	30	62	28	1.27	1.44	0.10	0.23	158
27. คลองสีเี้ยด(ฉช)	420	125	30	95	24	0.93	1.41	0.14	0.14	295
28. บางพระ(ชบ)	117	78	67	66	63	0.62	1.40	0.35	0.34	39
29. ทนองปลาไหล(รย)	164	124	76	110	73	1.04	1.30	0.11	0.00	40
30. ประแสร์(รย)	295	202	69	182	66	2.14	3.50	0.63	0.63	93
31. นฤปดินทรจินดา(ปจ)	295	81	27	66	24	0.54	0.54	0.00	0.00	214
32. แก่งกระจาน(พบ)	710	373	52	308	48	2.04	2.63	1.30	1.30	337
33. ปราณบุรี(ปช)	391	229	59	212	57	0.73	0.49	0.41	0.41	162
34. รัชชประภา(สฎ)	5,639	3,398	60	2,047	48	7.50	10.14	7.13	3.14	2,241
35. บางยาง(ยล)	1,454	930	64	653	55	6.00	5.57	11.02	12.27	524
รวมทั้งประเทศ	70,926	39,557	56	16,020	34	224.97	292.11	116.74	99.48	31,369
หมายเหตุ	ปริมาณน้ำที่มากกว่า ร้อยละ 80	ปริมาณน้ำที่น้อยกว่าหรือเท่ากับ ร้อยละ 30		ปริมาณน้ำที่ใช้การได้ น้อยกว่าร้อยละ 30		% น้ำเก็บกัก / ปริมาณน้ำไหลเข้าอ่างฯ / ปริมาณ น้ำระบาย สูงสุด				

อ่างเก็บน้ำขนาดใหญ่ที่ปริมาณน้ำเก็บกักอยู่ในเกณฑ์มากกว่าร้อยละ 80 ขึ้นไป จำนวน 1 อ่าง (กิวคองมา)

อ่างเก็บน้ำขนาดใหญ่ที่ปริมาณน้ำน้อยกว่าหรือเท่ากับ ร้อยละ 30 ของความจุอ่างฯ จำนวน 4 อ่าง
(ป่าสักชลสิทธิ์ ขุนด่านปราการชล คลองสีเี้ยด และนฤปดินทรจินดา)

อ่างเก็บน้ำขนาดใหญ่ที่ปริมาณน้ำที่ใช้การได้อยู่ในเกณฑ์น้อยกว่าร้อยละ 30 ของความจุอ่างฯ
จำนวน 8 อ่าง (ภูมิพล สิริกิติ์ อุบลรัตน์ สิรินคร ป่าสักชลสิทธิ์ ขุนด่านปราการชล คลองสีเี้ยด และนฤปดินทรจินดา)

8. สถิติอุบัติเหตุทางถนน วันที่ 26 ก.ค. 65 (ข้อมูลจากบริษัทกลางคุ้มครองผู้ประสบภัยจากรถจำกัด ยังไม่รวมข้อมูล สตช. และ สธ.)

ช่วงเวลา	ผู้เสียชีวิต	ผู้บาดเจ็บ	รวม
25 ก.ค. 65	52	2,946	2,998
1 ก.ค. - 25 ก.ค. 65	1,001	62,788	63,789
1 ม.ค. 65 - 25 ก.ค. 65	8,334	505,642	513,976

จึงเรียนมาเพื่อโปรดทราบ

นายบุญธรรม เลิศสุขีเกษม
อธิบดีกรมป้องกันและบรรเทาสาธารณภัย
ผู้อำนวยการกลาง