



รายงานสถานการณ์สาธารณภัย

กรมป้องกันและบรรเทาสาธารณภัย กระทรวงมหาดไทย

ศูนย์อำนวยการบรรเทาสาธารณภัย (ส่วนปฏิบัติการ) www.nirapai.com

โทรสาร 0-2241-7450-6 สายด่วนนิรภัย 1784 Line @1784DDPM



ที่ช่องข่าว 400/2565

วันที่ 12 กรกฎาคม 2565

(เวลา 18.00 น.)

กรมป้องกันและบรรเทาสาธารณภัยขอรายงานสถานการณ์สาธารณภัยประจำวัน ดังนี้

1. สถานการณ์สาธารณภัย

สถานการณ์จากมรสุมตะวันตกเฉียงใต้กำลังแรงพัดปกคลุมทะเลอันดามัน ประเทศไทย และอ่าวไทย ประกอบกับร่องมรสุมจะเลื่อนลงมาพาดผ่านภาคเหนือ ภาคตะวันออกเฉียงเหนือตอนบน เข้าสู่หย่อมความกดอากาศต่ำกำลังแรงบริเวณทะเลจีนใต้ตอนบน ทำให้ประเทศไทยจะมีฝนเพิ่มขึ้น โดยมีฝนตกหนักถึงหนักมากบางแห่งบริเวณภาคเหนือ ภาคตะวันออกเฉียงเหนือ ภาคกลาง ภาคตะวันออก และภาคใต้ ระหว่างวันที่ 9 - 12 ก.ค. 2565 ส่งผลให้มีสถานการณ์ในพื้นที่ ดังนี้

1.1 อุทกภัย มีสถานการณ์ในพื้นที่ 6 จ. (พิษณุโลก ขอนแก่น ชัยภูมิ นครราชสีมา จันทบุรี ระนอง)

6 อ. 8 ต. 9 ม. บ้านเรือนประชาชนได้รับผลกระทบ - คร่าวเรือน ไม่มีผู้บาดเจ็บและเสียชีวิต ดังนี้

จังหวัด	วันเกิดเหตุ	ผลกระทบ			รายชื่ออำเภอ	ความเสียหาย			สถานการณ์ปัจจุบัน
		อำเภอ	ตำบล	หมู่บ้าน		คร่าวเรือน	เสียชีวิต	บาดเจ็บ	
ภาคเหนือ รวม 1 จังหวัด 1 อ. 1 ต. 1 ม. บ้านเรือนประชาชนได้รับผลกระทบ - คร่าวเรือน									
1. พิษณุโลก	10 ก.ค. 65	1	1	1	ชาติตระการ	-	-	-	ปัจจุบันสถานการณ์คลี่คลายแล้ว
ภาคตะวันออกเฉียงเหนือ รวม 3 จังหวัด 3 อ. 4 ต. 5 ม. บ้านเรือนประชาชนได้รับผลกระทบ - คร่าวเรือน									
2. ขอนแก่น	9 ก.ค. 65	1	1	1	เมืองฯ	-	-	-	ปัจจุบันสถานการณ์คลี่คลายแล้ว
3. ชัยภูมิ	11 ก.ค. 65	1	1	1	เมืองฯ	-	-	-	ปัจจุบันสถานการณ์คลี่คลายแล้ว
4. นครราชสีมา	9 ก.ค. 65	1	2	3	บัวใหญ่	-	-	-	ปัจจุบันสถานการณ์คลี่คลายแล้ว
ภาคตะวันออก รวม 1 จังหวัด 1 อ. 2 ต. 2 ม. บ้านเรือนประชาชนได้รับผลกระทบ - คร่าวเรือน									
5.จันทบุรี	9 ก.ค. 65	1	2	2	แก่งหางแมว	-	-	-	ปัจจุบันสถานการณ์คลี่คลายแล้ว
ภาคใต้ รวม 1 จังหวัด 1 อ. 1 ต. 1 ม. บ้านเรือนประชาชนได้รับผลกระทบ - คร่าวเรือน									
6.ระนอง	10 ก.ค. 65	1	1	1	ละอุ่น	-	-	-	ปัจจุบันสถานการณ์คลี่คลายแล้ว

1.2 ภัย มีสถานการณ์ในพื้นที่ 8 จ. (สุราษฎร์ธานี นครศรีธรรมราช พังงา กระบี่ ตรัง ระนอง นราธิวาส ภูเก็ต) 25 อ. 55 ต. 105 ม. บ้านเรือนประชาชนได้รับความเสียหาย 481 หลัง มีผู้ได้รับบาดเจ็บ 1 ราย ดังนี้

จังหวัด	วันเกิดเหตุ	ผลกระทบ			รายชื่ออำเภอ	ความเสียหาย			สถานการณ์ปัจจุบัน
		อำเภอ	ตำบล	หมู่บ้าน		หลัง	เสียชีวิต	บาดเจ็บ	
ภาคใต้ รวม 8 จังหวัด 25 อ. 55 ต. 105 ม. บ้านเรือนประชาชนได้รับความเสียหาย 481 หลัง มีผู้ได้รับบาดเจ็บ 1 ราย									
1. สุราษฎร์ธานี	9 ก.ค. 65	2	3	9	พระแสง เวียงสระ	35	-	-	อยู่ระหว่างการให้ความช่วยเหลือ
2. นครศรีธรรมราช	9,11 ก.ค. 65	9	17	26	ทุ่งใหญ่ นาบอน ทุ่งสง บางขัน ฉวาง ช้างกลาง สิชล ขนอม นบพิตำ	143	-	1	อยู่ระหว่างการให้ความช่วยเหลือ
3. พังงา	9 ก.ค. 65	7	17	33	เมืองฯ ท้ายเหมือง เกาะยาว กะบัง ตะกั่วทุ่ง คุระบุรี ทับปุด	114	-	-	อยู่ระหว่างการให้ความช่วยเหลือ
4. กระบี่	9 ก.ค. 65	2	8	14	เขาพนม อ่าวลึก	20	-	-	อยู่ระหว่างการให้ความช่วยเหลือ
5. ตรัง	9,10 ก.ค. 65	2	7	16	ห้วยยอด ประเหลียน	59	-	-	อยู่ระหว่างการให้ความช่วยเหลือ
6. ระนอง	9 ก.ค. 65	1	1	1	เมือง	4	-	-	อยู่ระหว่างการให้ความช่วยเหลือ
7. นราธิวาส	9 ก.ค. 65	1	1	5	รือเสาะ	106	-	-	อยู่ระหว่างการให้ความช่วยเหลือ
8. ภูเก็ต	12.ก.ค.65	1	1	1	กะทู้	-	-	-	อยู่ระหว่างสำรวจและให้การช่วยเหลือ

จ.ภูเก็ต วันที่ 12 ก.ค. 65 เวลา 09.00 น. เกิดวาตภัยในพื้นที่ ต.กมลา อ.กะทู้ เบื้องต้นความเสียหายอยู่ระหว่างการสำรวจ ไม่มีผู้ได้รับบาดเจ็บและเสียชีวิต โดย สนง.ปภ.จ. กพภ. อำเภอ อปท. อปพร. อาสาสมัครจิตอาสา มูลนิธิ และหน่วยงานที่เกี่ยวข้องเข้าสำรวจความเสียหายและให้การช่วยเหลือแล้ว



2. การคาดการณ์ลักษณะอากาศ

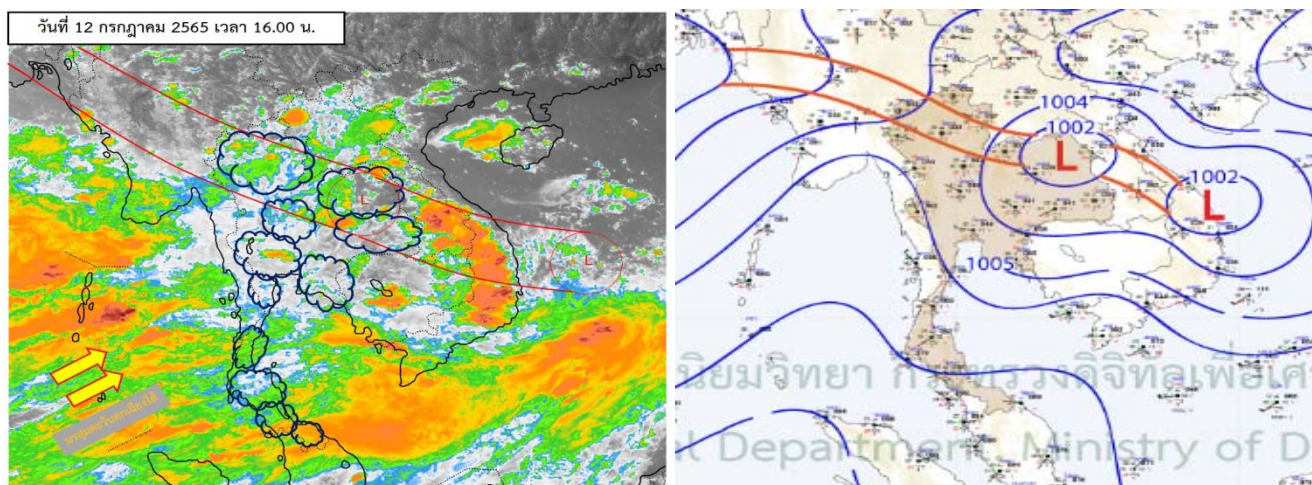
2.1 ประกาศกรมอุตุนิยมวิทยา เรื่อง ฝนตกหนักถึงหนักมากบริเวณประเทศไทย และคลื่นลมแรงบริเวณทะเลอันดามัน (มีผลกระทบจนถึงวันที่ 14 กรกฎาคม 2565) ฉบับที่ 12 (168/2565) วันที่ 12 ก.ค. 65 เวลา 17.00 น.

ในช่วงวันที่ 12-14 ก.ค. 65 มรสุมตะวันตกเฉียงใต้กำลังแรงพัดปกคลุมทะเลอันดามัน ประเทศไทย และอ่าวไทย ประกอบกับ ร่องมรสุมพาดผ่านตอนบนของภาคเหนือและภาคตะวันออกเฉียงเหนือ ทำให้ประเทศไทยมีฝนเพิ่มขึ้น โดยมีฝนตกหนักถึงหนักมากบางแห่งในภาคเหนือ ภาคตะวันออกเฉียงเหนือ ภาคกลางรวมทั้งกรุงเทพมหานครและปริมณฑล ภาคตะวันออก และภาคใต้

2.2 พยากรณ์อากาศกรมอุตุนิยมวิทยา ประจำวันที่ 12 ก.ค. 65 เวลา 17.00 น.

พยากรณ์อากาศ 24 ชั่วโมงข้างหน้า หย่อมความกดอากาศต่ำปกคลุมภาคตะวันออกเฉียงเหนือตอนบน ในขณะที่ร่องมรสุมพาดผ่านภาคเหนือ และภาคตะวันออกเฉียงเหนือตอนบน เข้าสู่หย่อมความกดอากาศต่ำบริเวณชายฝั่งประเทศเวียดนามตอนกลาง ประกอบกับมรสุมตะวันตกเฉียงใต้กำลังแรงพัดปกคลุมทะเลอันดามัน ประเทศไทย และอ่าวไทย ลักษณะเช่นนี้ทำให้ภาคเหนือ ภาคตะวันออกเฉียงเหนือ ภาคกลาง ภาคตะวันออก และภาคใต้ มีฝนตกหนักหลายพื้นที่ และมีฝนตกหนักมากบางแห่ง ขอให้ประชาชนบริเวณดังกล่าวระวังอันตรายจากฝนตกหนักถึงหนักมาก และฝนที่ตกสะสมซึ่งอาจทำให้เกิดน้ำท่วมฉับพลันและน้ำป่าไหลหลากในระยะนี้

สำหรับคลื่นลมบริเวณทะเลอันดามันและอ่าวไทยตอนบนมีกำลังแรง โดยบริเวณทะเลอันดามันตอนบน และอ่าวไทยตอนบนมีคลื่นสูง 2-4 เมตร บริเวณที่มีฝนฟ้าคะนองมีคลื่นสูงมากกว่า 4 เมตร บริเวณทะเลอันดามันตอนล่างมีคลื่นสูง 2-3 เมตร บริเวณที่มีฝนฟ้าคะนองมีคลื่นสูงมากกว่า 3 เมตร ส่วนอ่าวไทยตอนล่างทะเลมีคลื่นสูงประมาณ 2 เมตร ห่างฝั่งคลื่นสูง 2-3 เมตร ขอให้ชาวเรือในบริเวณดังกล่าวเดินเรือด้วยความระมัดระวังและหลีกเลี่ยงการเดินเรือบริเวณที่มีฝนฟ้าคะนอง เรือเล็กบริเวณทะเลอันดามันและอ่าวไทยตอนบนควรงดออกจากฝั่งจนถึงวันที่ 14 ก.ค. 65 ไว้ด้วย



3. ข้อมูลปริมาณฝนสูงสุดรายภาค เวลา 13.00 น. วันที่ 1 ก.ค. 65 ถึง เวลา 13.00 น. วันที่ 12 ก.ค. 65 (ข้อมูลกรมอุตุนิยมวิทยา)

ภาค	จังหวัด	สถานีวัด	อำเภอ/เขต	ปริมาณฝน
เหนือ	เพชรบูรณ์	-	เมืองฯ	43.6 มม.
ตะวันออกเฉียงเหนือ	ชัยภูมิ	-	เมืองฯ	128.9 มม.
กลาง	นครสวรรค์	-	เมืองฯ	18.6 มม.
ตะวันออก	ตราด	-	คลองใหญ่	277.8 มม.
ใต้ฝั่งตะวันออก	ชุมพร	-	สวี	31.2 มม.
ใต้ฝั่งตะวันตก	ระนอง	-	เมืองฯ	66.4 มม.
กรุงเทพฯ และปริมณฑล	สมุทรปราการ กรุงเทพมหานคร	ท่าอากาศยานสุวรรณภูมิ -	บางพลี คลองเตย	2.0 มม.
เกณฑ์ปริมาณน้ำฝน	0.1-10 มม. = ฝนเล็กน้อย	10.1-35.0 มม. = ฝนปานกลาง	35.1-90.0 มม. = ฝนหนัก	มากกว่า 90.0 มม. = ฝนหนักมาก

4. ข้อมูลอุณหภูมิต่ำสุด (กรมอุตุนิยมวิทยา ณ วันที่ 12 ก.ค. 65)

ภาค	อุณหภูมิต่ำสุด (°C)	จังหวัด	อุณหภูมิสูงสุด (°C)	จังหวัด
เหนือ	21.9	ตาก	34.6	สุโขทัย
ตะวันออกเฉียงเหนือ	23.0	กาฬสินธุ์	33.6	เลย
กลาง	21.9	กาญจนบุรี	34.1	สมุทรสงคราม
ตะวันออก	23.2	จันทบุรี	32.7	ปราจีนบุรี ฉะเชิงเทรา
ใต้	22.8	สุราษฎร์ธานี	35.0	สงขลา
กรุงเทพมหานคร/ปริมณฑล	25.5	สมุทรปราการ	33.3	กรุงเทพมหานคร

*** อุณหภูมิยอดดอยต่ำสุด 11.5 องศาเซลเซียส (ยอดดอยอินทนนท์ อ.จอมทอง จ.เชียงใหม่)

5. พื้นที่เฝ้าระวังและเตรียมพร้อมรับสถานการณ์

5.1 กองอำนวยการป้องกันและบรรเทาสาธารณภัยกลาง (กอปภ.ก.) ด่วนที่สุด ที่ มท (กปภก) 0610/ว 130 ลงวันที่ 11 กรกฎาคม 2565 อ้างถึงประกาศกองอำนวยการน้ำแห่งชาติฉบับที่ 20/2565 ลงวันที่ 10 กรกฎาคม 2565 ได้ประเมินสถานการณ์น้ำจากฝนคาดการณ์ของกรมอุตุนิยมวิทยาและสถาบันสารสนเทศทรัพยากรน้ำ (องค์การมหาชน) พบว่าจะมีปริมาณฝนตกสะสมต่อเนื่อง ประกอบกับสถานการณ์น้ำในลำน้ำและแหล่งน้ำธรรมชาติบางพื้นที่ที่ฝนตกหนักอยู่ในเกณฑ์น้ำมาก อาจส่งผลให้เกิดน้ำหลาก น้ำท่วมฉับพลัน โดยมีพื้นที่เฝ้าระวังสถานการณ์ระหว่างวันที่ 11 - 15 กรกฎาคม 2565 ดังนี้

1. พื้นที่เฝ้าระวังสถานการณ์น้ำหลาก น้ำท่วมขัง

ภาคเหนือ จังหวัดพะเยา (อำเภอเชียงคำ ปง กุซาง) ลำปาง (อำเภองาว แจ้ห่ม เมืองปาน วังเหนือ) แพร่ (อำเภอร้องกวาง วังชิ้น สอง) พิจิตรโลก (อำเภอนครไทย) และเพชรบูรณ์ (อำเภอเมืองฯ วิเชียรบุรี หล่มสัก)

ภาคตะวันออกเฉียงเหนือ จังหวัดเลย (อำเภอด่านซ้าย ปากชม) หนองบัวลำภู (อำเภอสุวรรณคูหา) อุดรธานี (อำเภอกุมภวาปี ทุ่งฝน นาเยีย น้ำโสม บ้านดุง บ้านผือ พิบูลย์รักษ์ เพ็ญ วังสามหมอ สร้างคอม หนองหาน) หนองคาย (อำเภอท่าบ่อ เฝ้าไร่ โพนพิสัย เมืองฯ รัตนวาปี สระใคร สังคม) สกลนคร (อำเภอกุตุบาคำ ค่ำตาก ล้า เจริญศิลป์ นิคมน้ำออน บ้านม่วง ภูพาน วารินนิวาส วาริชภูมิ ส่องดาว อากาศอำนวย) ยโสธร (อำเภอกุตุบุมทรายมูล ป่าติ้ว เมืองฯ เลิงนกทา) ชัยภูมิ (อำเภอเทพสถิต หนองบัวแดง เกษตรสมบูรณ์) ขอนแก่น (อำเภอเขาสน กวาง ชนบท เมืองฯ อุดรรัตน์) กาฬสินธุ์ (อำเภอเขาวง คำม่วง นาคู สมเด็จ สามชัย) ร้อยเอ็ด (อำเภอโพธิ์ทอง หนองพอก) อ่างทอง (อำเภอชานุมาน พนา เมืองฯ ลืออำนาจ หัวตะพาน) นครราชสีมา (อำเภอเมืองยาง) และอุบลราชธานี (อำเภอเขมราฐ โขงเจียม ตระการพืชผล ตาลชุม นาจะหลวย นาตาล พิบูลมังสาหาร โพธิ์ไทร ม่วงสามสิบ ศรีเมืองใหม่ สิรินคร) ภาคใต้ จังหวัดระนอง (อำเภอกระบุรี กะเปอร์ เมืองฯ) ชุมพร (อำเภอพะโต๊ะ เมืองฯ) สุราษฎร์ธานี (อำเภอท่าชนะ) และพังงา (อำเภอกระบุรี)

2. พื้นที่เฝ้าระวังระดับน้ำเพิ่มขึ้นอย่างฉับพลัน บริเวณแม่น้ำน่านและลำน้ำสาขา แม่น้ำชี แม่น้ำมูล แม่น้ำสงคราม ลำน้ำอูน ลำน้ำยาม และแม่น้ำตาปี

3. พื้นที่เฝ้าระวังอ่างเก็บน้ำขนาดใหญ่ มีปริมาตรน้ำสูงกว่าเกณฑ์ปฏิบัติการอ่างเก็บน้ำกักเก็บสูงสุด (Upper Rule Curve) 2 แห่ง ได้แก่ อ่างเก็บน้ำน้ำพุ จังหวัดสกลนคร อ่างเก็บน้ำก๊วกคองมา จังหวัดลำปาง และอ่างเก็บน้ำขนาดกลางที่มีปริมาณน้ำมากกว่าร้อยละ 80 และมีแนวโน้มเพิ่มสูงขึ้นเสี่ยงน้ำล้นกระทบพื้นที่บริเวณท้ายอ่างเก็บน้ำ บริเวณภาคเหนือ (จังหวัดลำปาง น่าน และพะเยา) ภาคตะวันออกเฉียงเหนือ (จังหวัดเลย สกลนคร ขอนแก่น นครราชสีมา นครพนม มุกดาหาร และอุบลราชธานี) ภาคกลาง (จังหวัดตราด) ภาคใต้ (จังหวัดสุราษฎร์ธานี)

จึงให้จังหวัดติดตามสถานการณ์และแจ้งเตือนประชาชนที่อยู่ในพื้นที่เสี่ยงภัยทราบล่วงหน้า ทั้งนี้หากมีแนวโน้มจะเกิดสถานการณ์รุนแรงในพื้นที่ ให้ถือปฏิบัติตามข้อสั่งการและมาตรการตามหนังสือ กองบัญชาการป้องกันและบรรเทาสาธารณภัยแห่งชาติ ส่วนที่ ๓๓๖๓/ว ๐๐๗ ลงวันที่ ๖ พฤษภาคม ๒๕๖๕ พร้อมทั้งเตรียมความพร้อมในการปฏิบัติตามประกาศกองอำนวยการน้ำแห่งชาติ ฉบับที่ ๒๐/๒๕๖๕ ลงวันที่ ๑๐ กรกฎาคม ๒๕๖๕

5.2 อ้างถึงหนังสือในราชการกองอำนวยการป้องกันและบรรเทาสาธารณภัยกลาง (กอปภ.ก.) ส่วนที่ ๓๓๖๓/ว ๐๐๗ (กปภก) ๐๖๑๐/ว ๑๒๓ ลงวันที่ ๗ กรกฎาคม ๒๕๖๕ แจ้งให้จังหวัดเตรียมพร้อม เฝ้าระวังและติดตามสถานการณ์ น้ำท่วมฉับพลัน น้ำป่าไหลหลาก น้ำท่วมขัง และคลื่นลมแรง ระหว่างวันที่ ๙ - ๑๔ กรกฎาคม ๒๕๖๕

กรมอุตุนิยมวิทยาได้มีประกาศฉบับที่ ๕ (๑๖๑/๒๕๖๕) ลงวันที่ ๙ กรกฎาคม ๒๕๖๕ เวลา ๐๕.๐๐ น. แจ้งว่า ในช่วงวันที่ ๙ - ๑๔ กรกฎาคม ๒๕๖๕ คลื่นลมบริเวณทะเลอันดามันและอ่าวไทยตอนบนจะมีกำลังแรงขึ้น โดยทะเลอันดามันตอนบนมีคลื่นสูง ๒ - ๔ เมตร บริเวณฝนฟ้าคะนองคลื่นสูงมากกว่า ๔ เมตร ทะเลอันดามันตอนล่างและอ่าวไทยตอนบนมีคลื่นสูง ๒ - ๓ เมตร บริเวณฝนฟ้าคะนองคลื่นสูงมากกว่า ๓ เมตร ส่วนอ่าวไทยตอนล่างคลื่นสูงประมาณ ๒ เมตร บริเวณฝนฟ้าคะนองมีคลื่นสูงมากกว่า ๒ เมตร สำหรับพื้นที่เฝ้าระวังสถานการณ์คลื่นลมแรง ระหว่างวันที่ ๙ - ๑๔ กรกฎาคม ๒๕๖๕ ดังนี้

ภาคกลาง จ.ชลบุรี (อ.เมืองฯ ศรีราชา บางละมุง สัตหีบ) **ระยอง** (อ.เมืองฯ บ้านฉาง แกลง) **จันทบุรี** (อ.นายายอาม ท่าใหม่ แหลมสิงห์ ชลบุรี) และ**ตราด** (อ.เมืองฯ แหลมงอบ คลองใหญ่ เกาะช้าง เกาะกูด) **ภาคใต้ จ.ระนอง** (อ.เมืองฯ สุขสำราญ กะเปอร์) **พังงา** (อ.เมืองฯ เกาะยาว ทัพปุด ตะกั่วทุ่ง ท้ายเหมือง ตะกั่วป่า คุระบุรี) **ภูเก็ต** (อ.เมืองฯ กะทู้ ถลาง) **กระบี่** (อ.เมืองฯ คลองท่อม เกาะลันตา เหนือคลอง อ่าวลึก) **ตรัง** (อ.กันตัง สิเกา ปะเหลียน หาดสำราญ) และ**สตูล** (อ.เมืองฯ ละงู มะนัง ทุ่งหว้า)

เพื่อเป็นการเน้นย้ำให้พื้นที่เตรียมความพร้อมเฝ้าระวังและติดตามสถานการณ์คลื่นลมแรง จึงให้จังหวัด และศูนย์ป้องกันและบรรเทาสาธารณภัย เขต ๑๒ สงขลา เขต ๑๗ จันทบุรี และเขต ๑๘ ภูเก็ต ดำเนินการตามหนังสือในราชการกองอำนวยการป้องกันและบรรเทาสาธารณภัยกลาง (กอปภ.ก.) ส่วนที่ ๓๓๖๓/ว ๐๐๗ (กปภก) ๐๖๑๐/ว ๑๒๓, ๑๒๔ ลงวันที่ ๗ กรกฎาคม ๒๕๖๕

5.3 อ้างถึงหนังสือในราชการกองอำนวยการป้องกันและบรรเทาสาธารณภัยกลาง (กอปภ.ก.) ส่วนที่ ๓๓๖๓/ว ๐๐๗ (กปภก) ๐๖๑๐/ว ๑๒๓ ลงวันที่ ๗ กรกฎาคม ๒๕๖๕ แจ้งให้จังหวัดเตรียมพร้อม เฝ้าระวังและติดตามสถานการณ์น้ำท่วมฉับพลัน น้ำป่าไหลหลาก และน้ำท่วมขัง ระหว่างวันที่ ๙ - ๑๔ กรกฎาคม ๒๕๖๕

กรมอุตุนิยมวิทยาได้มีประกาศฉบับที่ ๓ (๑๕๙/๒๕๖๕) ลงวันที่ ๘ กรกฎาคม ๒๕๖๕ เวลา ๐๕.๐๐ น. แจ้งว่า ในช่วงวันที่ ๙ - ๑๔ กรกฎาคม ๒๕๖๕ มรสุมตะวันตกเฉียงใต้ที่พัดปกคลุมทะเลอันดามัน ประเทศไทยและอ่าวไทย จะมีกำลังแรงขึ้น ประกอบกับในช่วงวันที่ ๑๐ - ๑๔ กรกฎาคม ๒๕๖๕ ร่องมรสุมจะเลื่อนลงมาพาดผ่านภาคเหนือ ภาคตะวันออกเฉียงเหนือตอนบน เข้าสู่หย่อมความกดอากาศต่ำกำลังแรงบริเวณทะเลจีนใต้ตอนบน ทำให้มีฝนเพิ่มขึ้น โดยมีฝนตกหนักถึงหนักมากบางพื้นที่ บริเวณภาคเหนือ ภาคตะวันออกเฉียงเหนือ ภาคกลาง รวมทั้งกรุงเทพมหานครและปริมณฑล และภาคใต้ สำหรับพื้นที่เฝ้าระวังสถานการณ์น้ำท่วมฉับพลัน น้ำป่าไหลหลาก และน้ำท่วมขัง ระหว่างวันที่ ๙ - ๑๔ กรกฎาคม ๒๕๖๕ ประกอบด้วย ภาคเหนือ ภาคตะวันออกเฉียงเหนือ ภาคกลาง และภาคใต้

เพื่อเป็นการเน้นย้ำให้พื้นที่เตรียมความพร้อมเฝ้าระวังและติดตามสถานการณ์น้ำท่วมฉับพลัน น้ำป่าไหลหลาก และน้ำท่วมขัง จึงให้จังหวัดและศูนย์ป้องกันและบรรเทาสาธารณภัยเขตทุกเขตดำเนินการตามหนังสือในราชการกองอำนวยการป้องกันและบรรเทาสาธารณภัยกลาง (กอปภ.ก.) ด่วนที่สุด ที่ มท (กปภก) 0610/ว 123, ว 124 ลงวันที่ 7 กรกฎาคม 2565

6. ข้อสั่งการรัฐมนตรีว่าการกระทรวงมหาดไทย/ผู้บัญชาการป้องกันและบรรเทาสาธารณภัยแห่งชาติ

รัฐมนตรีว่าการกระทรวงมหาดไทยในฐานะผู้บัญชาการป้องกันและบรรเทาสาธารณภัยแห่งชาติ ได้มีข้อสั่งการเมื่อวันที่ 6 พ.ค. 65 สั่งการให้กองอำนวยการป้องกันและบรรเทาสาธารณภัยจังหวัดเตรียมพร้อมรับสถานการณ์อุทกภัยในช่วงฤดูฝน ปี 2565 ดังนี้

ด้วยกรมอุตุนิยมวิทยาได้คาดการณ์ลักษณะอากาศช่วงฤดูฝนของประเทศไทย ปี 2565 ว่าฤดูฝนของประเทศไทยปีนี้ จะเริ่มต้นประมาณกลางเดือนพฤษภาคม และจะสิ้นสุดประมาณกลางเดือนตุลาคม โดยในช่วงเดือนสิงหาคมและกันยายน จะเป็นช่วงที่มีฝนตกชุกหนาแน่น และมีโอกาสสูงที่จะมีพายุหมุนเขตร้อนเคลื่อนผ่านประเทศไทยบริเวณภาคตะวันออกเฉียงเหนือ และภาคเหนือ ซึ่งจะส่งผลให้มีฝนตกหนักถึงหนักมากอาจก่อให้เกิดสภาวะน้ำท่วมฉับพลัน น้ำป่าไหลหลาก รวมทั้งน้ำล้นตลิ่งได้ในบางพื้นที่

เพื่อให้การเตรียมรับสถานการณ์อุทกภัยในช่วงฤดูฝนปี 2565 เป็นไปอย่างมีประสิทธิภาพจึงให้กองอำนวยการป้องกันและบรรเทาสาธารณภัยจังหวัดดำเนินการ ดังนี้

1. การเตรียมความพร้อม

1.1 การเฝ้าระวังและติดตามสถานการณ์อุทกภัย ให้จัดตั้งคณะทำงานติดตามสถานการณ์ โดยมีหน่วยงานที่เกี่ยวข้องตามแผนเผชิญเหตุอุทกภัย ทำหน้าที่ติดตาม วิเคราะห์ข้อมูลสภาพอากาศ สถานการณ์น้ำ และประเมินสถานการณ์ที่อาจส่งผลให้เกิดสาธารณภัยในช่วงฤดูฝน เสนอต่อผู้อำนวยการจังหวัดในการเตรียมการเผชิญเหตุได้อย่างเหมาะสมกับสถานการณ์และสภาพพื้นที่

1.2 การจัดทำแผนเผชิญเหตุอุทกภัย ให้ทบทวนและปรับปรุงแผนเผชิญเหตุอุทกภัยของจังหวัด โดยให้ความสำคัญกับการจัดทำรายละเอียดในประเด็นสำคัญ อาทิ ข้อมูลพื้นที่เสี่ยงอุทกภัยดินถล่มในระดับหมู่บ้าน/ชุมชน รายการเครื่องมือ วัสดุ อุปกรณ์ เครื่องจักรกลสาธารณภัยของหน่วยงานต่างๆ การกำหนดจุด/พื้นที่ปลอดภัยประจำหมู่บ้าน/ชุมชน แผนรองรับการอพยพประชาชน และสถานที่จัดตั้งศูนย์พักพิงชั่วคราว การกำหนดบทบาทภารกิจหน่วยงานให้เหมาะสมกับโครงสร้างศูนย์บัญชาการเหตุการณ์จังหวัด ตามระบบบัญชาการเหตุการณ์ ช่องทางการสื่อสาร พื้นที่รับผิดชอบ และกำหนดตัวบุคคลหรือหน่วยงานที่เหมาะสมรับผิดชอบภารกิจให้ชัดเจน พร้อมทั้งกำหนดให้มีการซักซ้อมแนวทางการปฏิบัติตามแผนเผชิญเหตุอุทกภัยร่วมกับหน่วยงานที่เกี่ยวข้อง เพื่อสร้างความเข้าใจถึงกลไกการปฏิบัติงานร่วมกัน เมื่อเกิดสถานการณ์อุทกภัย

1.3 การระบายน้ำและการเพิ่มพื้นที่รองรับน้ำ ให้มอบหมายกองอำนวยการป้องกันและบรรเทาสาธารณภัยในแต่ละระดับ วางแผนการติดตั้งเครื่องจักรกลสาธารณภัยในพื้นที่เสี่ยงอุทกภัยไว้เป็นการล่วงหน้าอย่างเป็นระบบ โดยเฉพาะพื้นที่เสี่ยงในเขตชุมชน พื้นที่สำคัญทางเศรษฐกิจ และเส้นทางคมนาคมที่มักเกิดอุทกภัยเป็นประจำ ให้เร่งทำการขุดลอกท่อระบายน้ำ คูคลอง ทำความสะอาดร่องน้ำ สำหรับคู คลอง แหล่งน้ำต่างๆ ให้กำจัดวัชพืชขยะ สิ่งกีดขวางทางน้ำ เพื่อใช้รองรับน้ำฝน รวมถึงน้ำจากท่อระบายน้ำได้อย่างเต็มประสิทธิภาพ พร้อมทั้งให้วางแผนการลำเลียงน้ำที่มีการระบายในช่วงน้ำมากไปยังพื้นที่รองรับน้ำต่างๆ ที่มีน้ำน้อย อาทิ การเปิดทางน้ำการสูบน้ำไปยังแหล่งน้ำสาธารณะ เป็นต้น เพื่อกักเก็บน้ำไว้ใช้กรณีเกิดสถานการณ์ฝนทิ้งช่วง

1.4 การตรวจสอบความมั่นคงแข็งแรงสถานที่ใช้กักเก็บน้ำกั้นน้ำ อาทิ อ่างเก็บน้ำ พังกั้นน้ำ ให้มีขอบหมายหน่วยงานรับผิดชอบทำการสำรวจ ตรวจสอบ และปรับปรุงให้เกิดความมั่นคงแข็งแรง ตามหลักวิศวกรรมเพื่อรองรับกรณีฝนตกหนัก หรือน้ำไหลเข้า/ผ่านในปริมาณมาก รวมทั้งสร้างความมั่นใจให้กับประชาชนในพื้นที่

1.5 การแจ้งเตือนภัย เมื่อมีแนวโน้มการเกิดสถานการณ์อุทกภัย วาตภัย และดินถล่มให้แจ้งเตือนไปยังกองอำนาจการป้องกันและบรรเทาสาธารณภัยในแต่ละระดับ เพื่อเตรียมการให้ความช่วยเหลือตามแผนเผชิญเหตุอุทกภัย และให้แจ้งเตือนประชาชนทราบถึงสถานการณ์ในช่องทางต่างๆ เพื่อสร้างการรับรู้ถึงแนวทางการปฏิบัติตนให้เกิดความปลอดภัย ช่องทางการแจ้งข้อมูล และการขอรับความช่วยเหลือจากภาครัฐ

2. การเผชิญเหตุ

เมื่อเกิดหรือคาดว่าจะเกิดสถานการณ์อุทกภัย วาตภัย และดินถล่ม ให้ดำเนินการตามแนวทาง ดังนี้

2.1 จัดตั้งศูนย์บัญชาการเหตุการณ์จังหวัด อำเภอ และศูนย์ปฏิบัติการฉุกเฉินท้องถิ่นเพื่อเป็นศูนย์ควบคุมสั่งการ และอำนาจการหลักในการระดมสรรพกำลังตลอดจนการประสานการปฏิบัติระหว่างหน่วยงานต่างๆ ทั้งฝ่ายพลเรือน หน่วยทหาร องค์กรปกครองส่วนท้องถิ่น และองค์กรสาธารณกุศล

2.2 พื้นที่ที่เมื่อฝนตกหนัก มักเกิดน้ำท่วมขังสร้างความเสียหายต่อทรัพย์สินของประชาชน ให้มีขอบหมายฝ่ายปกครอง กำนัน ผู้ใหญ่บ้าน ผู้นำชุมชน อาสาสมัครป้องกันภัยฝ่ายพลเรือน ตลอดจนเชิญชวนประชาชนจิตอาสา ร่วมเฝ้าระวัง และร่วมกันกำจัดสิ่งกีดขวางทางน้ำ พร้อมทั้งบูรณาการหน่วยงานฝ่ายพลเรือน หน่วยทหาร ตลอดจนภาคเอกชน ในการใช้เครื่องจักรกลสาธารณภัยเปิดทางน้ำ หรือสูบน้ำระบายออกจากพื้นที่

2.3 จัดชุดปฏิบัติการให้ความช่วยเหลือประชาชนแต่ละด้านให้ครอบคลุม อาทิ ด้านการดำรงชีพ ให้จัดตั้งโรงครัวพระราชทาน การให้ความช่วยเหลือด้านอาหาร น้ำดื่ม การรักษาพยาบาล แก่ประชาชนที่ประสบภัยตามวงรอบอย่างต่อเนื่อง ด้านที่อยู่อาศัยให้บูรณาการหน่วยงาน ทั้งฝ่ายพลเรือน หน่วยทหาร อาสาสมัครประชาชนจิตอาสาและองค์กรปกครองส่วนท้องถิ่น เพื่อเร่งซ่อมแซมบ้านเรือนประชาชนโดยเร็ว และกรณีเส้นทางคมนาคมมีน้ำท่วมขังหรือได้รับความเสียหายจากอุทกภัย ให้จัดทำป้ายแจ้งเตือน จัดเจ้าหน้าที่อำนวยความสะดวกแนะนำเส้นทางเลี่ยงที่ปลอดภัย รวมทั้งจัดยานพาหนะที่เหมาะสม อาทิ เรือ รถยกสูง เพื่อให้ความช่วยเหลือประชาชน พร้อมทั้งเร่งซ่อมแซมเส้นทางที่ชำรุด/ถูกตัดขาด เพื่อให้ประชาชนสามารถกลับมาใช้ชีวิตได้ตามปกติโดยเร็ว

2.4 การรายงานสถานการณ์อุทกภัย ให้รายงานให้กระทรวงมหาดไทยทราบผ่านกองอำนาจการป้องกันและบรรเทาสาธารณภัยกลางตามช่องทางที่กำหนดอย่างต่อเนื่อง และเนื่องจากปัจจุบันยังคงมีสถานการณ์การแพร่ระบาดของโรคติดเชื้อไวรัสโคโรนา 2019 (COVID-19) จึงขอให้ความสำคัญกับการดำเนินการตามมาตรการป้องกันโรคของกระทรวงสาธารณสุขด้วย

7. สภาพน้ำในอ่างเก็บน้ำ (ข้อมูลกรมชลประทาน วันที่ 12 ก.ค. 65)

ตารางสภาพน้ำในอ่างเก็บน้ำขนาดใหญ่ จำนวน 35 อ่าง

อ่างเก็บน้ำ	ความจุที่ รณก. (ล้าน ม ³)	ปริมาตรน้ำในอ่างฯ		ปริมาตรน้ำใช้การได้		ปริมาตรน้ำไหลลงอ่างฯ		ปริมาตรน้ำระบาย		ปริมาตรน้ำ รับได้อีก (ล้าน ม ³)
		ปริมาตร (ล้าน ม ³)	%น้ำกัก	ปริมาตร (ล้าน ม ³)	% น้ำ ใช้การ	วันนี้ (ล้าน ม ³)	เมื่อวาน (ล้าน ม ³)	วันนี้ (ล้าน ม ³)	เมื่อวาน (ล้าน ม ³)	
1. ภูมีพล (ตก)	13,462	5,512	41	1,712	18	27.04	6.24	19.00	21.00	7,950
2. สิริกิติ์(อต)	9,510	3,657	38	807	12	22.56	30.99	16.00	13.95	5,853
3. แม่จัดสมบุรณ์ชล(ชม)	265	134	51	122	48	0.91	0.80	0.31	0.20	131
4. แม่กวางอุดมธารา(ชม)	263	95	36	81	32	2.20	0.95	1.25	1.27	168
5. กิวลม(ลป)	106	67	63	64	62	0.92	0.57	1.15	1.06	39
6. กิวคอบมา(ลป)	170	143	84	137	83	1.92	1.52	0.30	0.30	27

อ่างเก็บน้ำ	ความจุที่ รณก. (ล้าน ม ³)	ปริมาณน้ำในอ่างฯ		ปริมาณน้ำใช้การได้		ปริมาณน้ำไหลลงอ่างฯ		ปริมาณน้ำระบาย		ปริมาณน้ำ รับได้อีก (ล้าน ม ³)
		ปริมาตร (ล้าน ม ³)	%น้ำเก็บ กัก	ปริมาตร (ล้าน ม ³)	% น้ำ ใช้การ	วันนี้ (ล้าน ม ³)	เมื่อวาน (ล้าน ม ³)	วันนี้ (ล้าน ม ³)	เมื่อวาน (ล้าน ม ³)	
7. แควน้อยบำรุงแดน(พล)	939	253	27	210	23	3.15	2.32	4.32	4.32	686
8. แม่มอก(ลป)	110	48	44	32	34	0.23	0.72	0.68	0.90	62
9. ห้วยหลวง(อต)	136	39	29	32	25	0.24	0.24	0.11	0.11	97
10. น้ำอูน(สน)	520	253	49	208	44	5.62	2.18	1.54	1.52	267
11. น้ำพุง(สน)	165	46	28	38	24	0.57	0.57	0.51	0.52	119
12. จุฬารณณ์(ชย)	164	70	43	33	26	1.19	1.72	1.75	1.57	94
13. อุบลรัตน์(ชก)	2,431	820	34	239	13	6.03	2.31	4.91	7.00	1,611
14. ลำปาว(กส)	1,980	775	39	675	36	25.22	23.39	3.65	3.62	1,205
15. ลำตะคอง(นม)	314	168	53	145	50	0.35	0.21	1.56	1.56	146
16. ลำพระเพลิง(นม)	155	95	61	94	61	0.12	0.00	0.17	0.17	60
17. มูลบย(นม)	141	88	62	81	60	0.16	0.13	0.09	0.09	53
18. ลำแซะ(นม)	275	181	66	174	65	0.40	0.20	0.27	0.27	94
19. ลำนางรอง(บร)	121	93	77	90	76	0.05	0.00	0.20	0.20	28
20. สิรินคร(อบ)	1,966	1,068	54	237	21	10.56	4.60	0.00	0.00	898
21. ป่าสักชลสิทธิ์(ลป)	960	167	17	164	17	9.23	3.79	4.38	4.33	793
22. ทับเสลา(อน)	160	80	50	63	44	0.00	0.00	1.00	0.51	80
23. กระเสียว(สพ)	299	184	61	144	56	0.00	0.00	0.00	0.51	115
24. ศรีนครินทร์(กจ)	17,745	13,878	78	3,613	48	10.45	9.13	20.01	14.95	3,867
25. วชิราลงกรณ(กจ)	8,860	4,604	52	1,592	27	26.00	20.40	14.97	12.01	4,256
26. ขุนด่านปราการชล (นย)	224	47	21	43	19	1.46	1.65	0.10	0.22	177
27. คลองสีียด(ฉช)	420	107	25	77	20	0.69	0.21	0.14	0.14	313
28. บางพระ(ชป)	117	77	66	65	62	0.07	0.14	0.29	0.29	40
29. หนองปลาไหล(รย)	164	117	72	104	69	0.00	0.00	0.22	0.22	47
30. ประแสร์(รย)	295	187	63	167	61	2.54	0.44	1.00	1.00	108
31. นฤปดินทรจินดา(ปจ)	295	79	27	60	22	0.41	1.41	0.00	0.00	216
32. แก่งกระจาน(พบ)	710	350	49	285	44	1.43	1.16	1.30	1.30	360
33. ปราณบุรี(ปช)	391	220	56	202	54	0.00	0.14	1.32	1.32	171
34. รัชชประภา(สฎ)	5,639	3,192	57	1,840	43	41.27	27.49	5.10	2.96	2,447
35. บางลาย(ยล)	1,454	1,033	71	757	64	5.09	4.13	12.23	12.22	421
รวมทั้งประเทศ	70,926	37,927	53	14,385	30	208.06	149.74	119.82	111.59	32,999
หมายเหตุ	ปริมาณน้ำที่มากกว่า ร้อยละ 80	ปริมาณน้ำที่น้อยกว่าหรือเท่ากับ ร้อยละ 30			ปริมาณน้ำที่ใช้การได้ น้อยกว่าร้อยละ 30		% น้ำเก็บกัก / ปริมาณน้ำไหลเข้าอ่างฯ / ปริมาณ น้ำระบาย สูงสุด			

อ่างเก็บน้ำขนาดใหญ่ที่ปริมาณน้ำเก็บกักอยู่ในเกณฑ์มากกว่าร้อยละ 80 ขึ้นไป จำนวน 1 อ่าง (กิวคอกหมา)

อ่างเก็บน้ำขนาดใหญ่ที่ปริมาณน้ำน้อยกว่าหรือเท่ากับ ร้อยละ 30 ของความจุอ่างฯ จำนวน 7 อ่าง
(แควน้อยบำรุงแดน ห้วยหลวง น้ำพุง ป่าสักชลสิทธิ์ ขุนด่านปราการชล คลองสีียด และนฤปดินทรจินดา)

อ่างเก็บน้ำขนาดใหญ่ที่ปริมาณน้ำที่ใช้การได้อยู่ในเกณฑ์น้อยกว่าร้อยละ 30 ของความจุอ่างฯ
จำนวน 13 อ่าง (ภูมิพล สิริกิติ์ แควน้อยบำรุงแดน ห้วยหลวง น้ำพุง จุฬารณณ์ อุบลรัตน์ สิรินคร ป่าสักชลสิทธิ์
วชิราลงกรณ ขุนด่านปราการชล คลองสีียด และนฤปดินทรจินดา)

8. สถิติอุบัติเหตุทางถนน วันที่ 12 ก.ค. 65 (ข้อมูลจากบริษัทกลางคุ้มครองผู้ประสบภัยจากรถจำกัด ยังไม่รวมข้อมูล สตช. และ สธ.)

ช่วงเวลา	ผู้เสียชีวิต	ผู้บาดเจ็บ	รวม
11 ก.ค. 65	62	3,219	3,281
1 ก.ค. - 11 ก.ค. 65	456	31,908	32,364
1 ม.ค. 65 - 11 ก.ค. 65	7,789	471,233	479,022

จึงเรียนมาเพื่อโปรดทราบ

นายบุญธรรม เลิศสุขีเกษม

อธิบดีกรมป้องกันและบรรเทาสาธารณภัย

ผู้อำนวยการกลาง