



รายงานสถานการณ์สาธารณภัย

กรมป้องกันและบรรเทาสาธารณภัย กระทรวงมหาดไทย

ศูนย์อำนวยการบรรเทาสาธารณภัย (ส่วนปฏิบัติการ) www.nirapai.com

โทรสาร 0-2241-7450-6 สายด่วนนิรภัย 1784 Line @1784DDPM



ที่ของข่าว 398/2565

วันที่ 11 กรกฎาคม 2565

(เวลา 18.00 น.)

กรมป้องกันและบรรเทาสาธารณภัยขอรายงานสถานการณ์สาธารณภัยประจำวัน ดังนี้

1. สถานการณ์สาธารณภัย

สถานการณ์จากมรสุมตะวันตกเฉียงใต้กำลังแรงพัดปกคลุมทะเลอันดามัน ประเทศไทย และอ่าวไทย ประกอบกับร่องมรสุมจะเลื่อนลงมาพาดผ่านภาคเหนือ ภาคตะวันออกเฉียงเหนือตอนบน เข้าสู่หย่อมความกดอากาศต่ำกำลังแรงบริเวณทะเลจีนใต้ตอนบน ทำให้ประเทศไทยจะมีฝนเพิ่มขึ้น โดยมีฝนตกหนักถึงหนักมากบางแห่งบริเวณภาคเหนือ ภาคตะวันออกเฉียงเหนือ ภาคกลาง ภาคตะวันออก และภาคใต้ ระหว่างวันที่ 9 - 11 ก.ค. 2565 ส่งผลให้มีสถานการณ์ในพื้นที่ ดังนี้

1.1 อุทกภัย มีสถานการณ์ในพื้นที่ 5 จ. (พิษณุโลก ขอนแก่น นครราชสีมา จันทบุรี ระนอง) 5 อ. 7 ต. 8 ม.

บ้านเรือนประชาชนได้รับความเสียหาย - หลัง ไม่มีผู้บาดเจ็บและเสียชีวิต ดังนี้

จังหวัด	วันเกิดเหตุ	ผลกระทบ			รายชื่ออำเภอ	ความเสียหาย			สถานการณ์ปัจจุบัน
		อำเภอ	ตำบล	หมู่บ้าน		หลัง	เสียชีวิต	บาดเจ็บ	
ภาคเหนือ รวม 1 จังหวัด 1 อ. 1 ต. 1 ม. บ้านเรือนประชาชนได้รับความเสียหาย - หลัง									
1. พิษณุโลก	10 ก.ค. 65	1	1	1	ชาติตระการ	-	-	-	อยู่ระหว่างสำรวจและให้ความช่วยเหลือ
ภาคตะวันออกเฉียงเหนือ รวม 2 จังหวัด 2 อ. 3 ต. 4 ม. บ้านเรือนประชาชนได้รับความเสียหาย - หลัง									
2. ขอนแก่น	9 ก.ค. 65	1	1	1	เมืองฯ	-	-	-	ปัจจุบันสถานการณ์คลี่คลายแล้ว
3. นครราชสีมา	9 ก.ค. 65	1	2	3	บัวใหญ่	-	-	-	ปัจจุบันสถานการณ์คลี่คลายแล้ว
ภาคตะวันออก รวม 1 จังหวัด 1 อ. 2 ต. 2 ม. บ้านเรือนประชาชนได้รับความเสียหาย - หลัง									
4.จันทบุรี	9 ก.ค. 65	1	2	2	แก่งหางแมว	-	-	-	ปัจจุบันสถานการณ์คลี่คลายแล้ว
ภาคใต้ รวม 1 จังหวัด 1 อ. 1 ต. 1 ม. บ้านเรือนประชาชนได้รับความเสียหาย - หลัง									
5.ระนอง	10 ก.ค. 65	1	1	1	ละอุ่น	-	-	-	ปัจจุบันสถานการณ์คลี่คลายแล้ว

จ.พิษณุโลก วันที่ 10 ก.ค. 65 เวลา 20.45 น. เกิดน้ำป่าไหลหลากในพื้นที่ ต.บ่อภาค อ.ชาติตระการ
ความเสียหายอยู่ระหว่างสำรวจ ไม่มีผู้บาดเจ็บและเสียชีวิต โดย สนง.ปภ.จ. อำเภอ อปท. อปพร. อาสาสมัคร
จิตอาสา มูลนิธิ และหน่วยงานที่เกี่ยวข้องเข้าสำรวจความเสียหายและให้การช่วยเหลือแล้ว ปัจจุบันสถานการณ์
คลี่คลายแล้ว



1.2 วาตภัย มีสถานการณ์ในพื้นที่ 7 จ. (สุราษฎร์ธานี นครศรีธรรมราช พังงา กระบี่ ตรัง ระนอง
นราธิวาส) 24 อ. 54 ต. 104 ม. บ้านเรือนประชาชนได้รับความเสียหาย 481 หลัง มีผู้ได้รับบาดเจ็บ 1 ราย ดังนี้

จังหวัด	วันเกิดเหตุ	ผลกระทบ			รายชื่ออำเภอ	ความเสียหาย			สถานการณ์ ปัจจุบัน
		อำเภอ	ตำบล	หมู่บ้าน		หลัง	เสียชีวิต	บาดเจ็บ	
ภาคใต้ รวม 7 จังหวัด 24 อ. 54 ต. 104 ม. บ้านเรือนประชาชนได้รับความเสียหาย 481 หลัง มีผู้ได้รับบาดเจ็บ 1 ราย									
1. สุราษฎร์ธานี	9 ก.ค. 65	2	3	9	พระแสง เวียงสระ	35	-	-	อยู่ระหว่างการให้ความช่วยเหลือ
2. นครศรีธรรมราช	9,11 ก.ค. 65	9	17	26	ทุ่งใหญ่ นาบอน ทุ่งสง บางขัน ฉวาง ช้างกลาง ลิซล ขนอม นบพิตำ	143	-	1	อยู่ระหว่างสำรวจและให้ความช่วยเหลือ
3. พังงา	9 ก.ค. 65	7	17	33	เมืองฯ ท้ายเหมือง เกาะยาว กะปง ตะกั่วทุ่ง คุระบุรี ทับปุด	114	-	-	อยู่ระหว่างการให้ความช่วยเหลือ
4. กระบี่	9 ก.ค. 65	2	8	14	เขาพนม อ่าวลึก	20	-	-	อยู่ระหว่างสำรวจและให้ความช่วยเหลือ
5. ตรัง	9,10 ก.ค. 65	2	7	16	ห้วยยอด ประเหลียน	59	-	-	อยู่ระหว่างสำรวจและให้ความช่วยเหลือ
6. ระนอง	9 ก.ค. 65	1	1	1	เมือง	4	-	-	อยู่ระหว่างการให้ความช่วยเหลือ
7. นราธิวาส	9 ก.ค. 65	1	1	5	รือเสาะ	106	-	-	อยู่ระหว่างสำรวจและให้ความช่วยเหลือ

1) จ.ตรัง วันที่ 10 ก.ค. 65 เวลา 14.30 น. เกิดวาตภัยในพื้นที่ ต.ปะเหลียน ต.แหลมสอม ต.บางด้วน
ต.ท่าพญา ต.สุโสะ ต.บ้านนา อ.ปะเหลียน บ้านเรือนประชาชนได้รับความเสียหาย 53 หลัง ไม่มีผู้ได้รับบาดเจ็บ
และเสียชีวิต โดย สนง.ปภ.จ. อำเภอ อปท. อปพร. อาสาสมัคร จิตอาสา มูลนิธิ และหน่วยงานที่เกี่ยวข้องเข้า
สำรวจความเสียหายและให้การช่วยเหลือแล้ว



2) จ.กระบี่ วันที่ 9 ก.ค. 65 เวลา 15.30 น. เกิดวาตภัยในพื้นที่ ต.อ่าวลึกใต้ ต.อ่าวลึกเหนือ ต.อ่าวลึกน้อย ต.บ้านกลาง ต.คลองหิน ต.คลองยา ต.นาเหนือ อ.อ่าวลึก **บ้านเรือนประชาชนได้รับความเสียหาย 12 หลัง ไม่มีผู้ได้รับบาดเจ็บและเสียชีวิต** โดย สนง.ปภ.จ. อำเภอบ.อ.ปท. อ.ปพร. อาสาสมัคร จิตอาสา มูลนิธิ และหน่วยงานที่เกี่ยวข้องเข้าสำรวจความเสียหายและให้การช่วยเหลือแล้ว



3) จ.นครศรีธรรมราช วันที่ 11 ก.ค. 65 เวลา 11.30 น. เกิดวาตภัยในพื้นที่ ต.สี่ขีด ต.ทุ่งไผ่ อ.ลิซล ต.ขนอม ต.ควนทอง อ.ขนอม ต.นาแหรง ต.กรุงชิง อ.นบพิตำ **บ้านเรือนประชาชนได้รับความเสียหาย 25 หลัง ไม่มีผู้ได้รับบาดเจ็บและเสียชีวิต** โดย สนง.ปภ.จ. อำเภอบ.อ.ปท. อ.ปพร. อาสาสมัคร จิตอาสา มูลนิธิ และหน่วยงานที่เกี่ยวข้องเข้าสำรวจความเสียหายและให้การช่วยเหลือแล้ว



2. การคาดการณ์ลักษณะอากาศ

2.1 ประกาศกรมอุตุนิยมวิทยา เรื่อง ฝนตกหนักถึงหนักมากบริเวณประเทศไทย และคลื่นลมแรงบริเวณทะเลอันดามัน (มีผลกระทบบจนถึงวันที่ 14 กรกฎาคม 2565) ฉบับที่ 10 (166/2565) วันที่ 11 ก.ค. 65 เวลา 17.00 น.

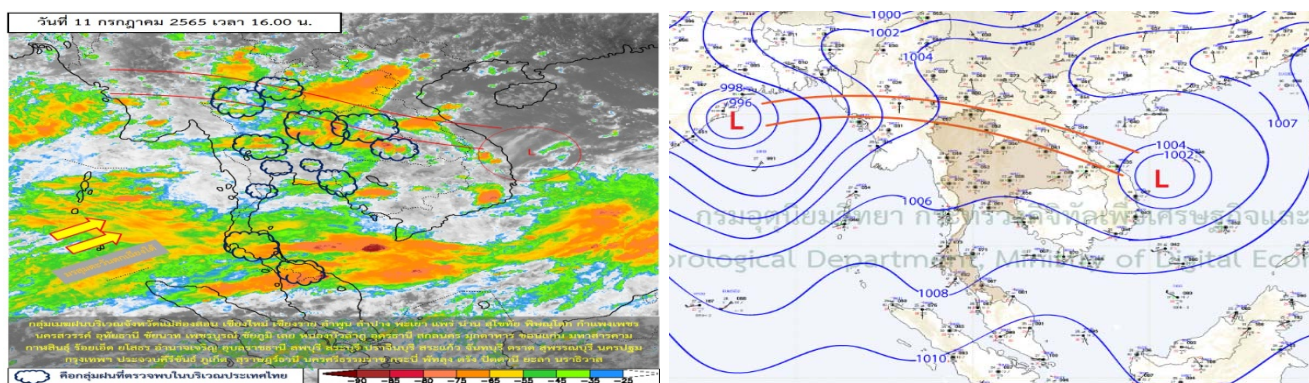
ในช่วงวันที่ 11-14 ก.ค. 65 มรสุมตะวันตกเฉียงใต้กำลังแรงพัดปกคลุมทะเลอันดามัน ประเทศไทย และอ่าวไทย ประกอบกับ ร่องมรสุมพาดผ่านตอนบนของภาคเหนือและภาคตะวันออกเฉียงเหนือ เข้าสู่หย่อมความกดอากาศต่ำบริเวณทะเลจีนใต้ตอนบน ทำให้ประเทศไทยมีฝนเพิ่มขึ้น โดยมีฝนตกหนักถึงหนักมากบางแห่งในภาคเหนือ ภาคตะวันออกเฉียงเหนือ ภาคกลางรวมทั้งกรุงเทพมหานครและปริมณฑล ภาคตะวันออก และภาคใต้

สำหรับคลื่นลมบริเวณทะเลอันดามันและอ่าวไทยมีกำลังแรง โดยทะเลอันดามันตอนบนมีคลื่นสูง 2-4 เมตร บริเวณฝนฟ้าคะนองมีคลื่นสูงมากกว่า 4 เมตร บริเวณทะเลอันดามันตอนล่างมีคลื่นสูง 2-3 เมตร บริเวณที่มีฝนฟ้าคะนองคลื่นสูงมากกว่า 3 เมตร ส่วนอ่าวไทยตอนล่างมีคลื่นสูงประมาณ 2 เมตร บริเวณที่มีฝนฟ้าคะนองคลื่นสูงมากกว่า 2 เมตร ขอให้ชาวเรือเดินเรือด้วยความระมัดระวังและหลีกเลี่ยงการเดินเรือบริเวณที่มีฝนฟ้าคะนอง เรือเล็กบริเวณทะเลอันดามันและอ่าวไทยตอนบนควรงดออกจากฝั่งจนถึงวันที่ 14 ก.ค. 65 ไว้ด้วย

2.2 พยากรณ์อากาศกรมอุตุนิยมวิทยา ประจำวันที่ 11 ก.ค. 65 เวลา 17.00 น.

พยากรณ์อากาศ 24 ชั่วโมงข้างหน้า มรสุมตะวันตกเฉียงใต้กำลังแรงพัดปกคลุมทะเลอันดามัน ประเทศไทย และอ่าวไทย ประกอบกับร่องมรสุมพาดผ่านภาคเหนือและภาคตะวันออกเฉียงเหนือตอนบน เข้าสู่หย่อมความกดอากาศต่ำบริเวณทะเลจีนใต้ตอนบน ลักษณะเช่นนี้ทำให้ภาคเหนือ ภาคตะวันออกเฉียงเหนือ ภาคกลาง ภาคตะวันออก และภาคใต้ มีฝนตกหนักถึงหนักมากบางแห่ง ขอให้ประชาชนบริเวณดังกล่าวระวังอันตรายจากฝนตกหนักถึงหนักมากและฝนที่ตกสะสมซึ่งอาจทำให้เกิดน้ำท่วมฉับพลันและน้ำป่าไหลหลากในระยะนี้

สำหรับคลื่นลมบริเวณทะเลอันดามันและอ่าวไทยมีกำลังแรง โดยทะเลอันดามันและอ่าวไทยตอนบนมีคลื่นสูง 2-4 เมตร บริเวณที่มีฝนฟ้าคะนองมีคลื่นสูงมากกว่า 4 เมตร บริเวณอ่าวไทยตอนล่างมีคลื่นสูง 1-2 เมตร ห่างฝั่งมีคลื่นสูงประมาณ 2 เมตร ขอให้ชาวเรือในบริเวณดังกล่าวเดินเรือด้วยความระมัดระวังและหลีกเลี่ยงการเดินเรือบริเวณที่มีฝนฟ้าคะนอง เรือเล็กบริเวณทะเลอันดามันและอ่าวไทยตอนบนควรงดออกจากฝั่งจนถึงวันที่ 14 ก.ค. 65 ไว้ด้วย



3. ข้อมูลปริมาณฝนสูงสุดรายภาค เวลา 13.00 น. วันที่ 10 ก.ค. 65 ถึง เวลา 13.00 น. วันที่ 11 ก.ค. 65 (ข้อมูลกรมอุตุนิยมวิทยา)

ภาค	จังหวัด	สถานีวัด	อำเภอ/เขต	ปริมาณฝน
เหนือ	ลำปาง	-	ห้างฉัตร	47.0 มม.
ตะวันออกเฉียงเหนือ	อุบลราชธานี	-	เมืองฯ	87.4 มม.
กลาง	ลพบุรี	ต.บัวชุม	ชัยบาดาล	40.8 มม.
ตะวันออก	ตราด	-	คลองใหญ่	29.8 มม.
ใต้ฝั่งตะวันออก	สุราษฎร์ธานี	-	กาญจนดิษฐ์	34.3 มม.
ใต้ฝั่งตะวันตก	ระนอง	-	เมืองฯ	43.5 มม.
กรุงเทพฯและปริมณฑล	ปทุมธานี	-	คลองหลวง	0.8 มม.
เกณฑ์ปริมาณน้ำฝน	0.1-10 มม. = ฝนเล็กน้อย	10.1-35.0 มม. = ฝนปานกลาง	35.1-90.0 มม. = ฝนหนัก	มากกว่า 90.0 มม. = ฝนหนักมาก

4. ข้อมูลอุณหภูมิรายภาค (กรมอุตุนิยมวิทยา ณ วันที่ 11 ก.ค. 65)

ภาค	อุณหภูมิ ต่ำสุด (°C)	จังหวัด	อุณหภูมิ สูงสุด (°C)	จังหวัด
เหนือ	21.8	ตาก	34.7	แม่ฮ่องสอน
ตะวันออกเฉียงเหนือ	23.0	นครราชสีมา	33.9	บึงกาฬ
กลาง	22.5	กาญจนบุรี	34.8	อุทัยธานี
ตะวันออก	24.1	ตราด	32.2	ชลบุรี ระยอง
ใต้	23.5	นราธิวาส พังงา	35.0	สงขลา
กรุงเทพมหานคร/ปริมณฑล	25.8	ปทุมธานี	34.6	กรุงเทพมหานคร

*** อุณหภูมียอดดอยต่ำสุด 12.0 องศาเซลเซียส (ยอดดอยอินทนนท์ อ.จอมทอง จ.เชียงใหม่)

5. พื้นที่เฝ้าระวังและเตรียมพร้อมรับสถานการณ์

5.1 กองอำนวยการป้องกันและบรรเทาสาธารณภัยกลาง (กอป.ก.) ส่วนที่ 130 (กป.ก.) ส่วนที่ 130 ลงวันที่ 11 กรกฎาคม 2565 อ้างถึงประกาศกองอำนวยการน้ำแห่งชาติฉบับที่ 20/2565 ลงวันที่ 10 กรกฎาคม 2565 ได้ประเมินสถานการณ์น้ำจากฝนคาดการณ์ของกรมอุตุนิยมวิทยาและสถาบันสารสนเทศทรัพยากรน้ำ (องค์การมหาชน) พบว่าจะมีปริมาณฝนตกสะสมต่อเนื่อง ประกอบกับสถานการณ์น้ำในลำน้ำและแหล่งน้ำธรรมชาติบางพื้นที่ที่ฝนตกหนัก อยู่ในเกณฑ์น้ำมาก อาจส่งผลให้เกิดน้ำหลาก น้ำท่วมฉับพลัน โดยมีพื้นที่เฝ้าระวังสถานการณ์ระหว่างวันที่ 11 - 15 กรกฎาคม 2565 ดังนี้

1. พื้นที่เฝ้าระวังสถานการณ์น้ำหลาก น้ำท่วมขัง

ภาคเหนือ จังหวัดพะเยา (อำเภอเชียงคำ ปง ภูซาง) ลำปาง (อำเภอองอาจ แจ้ห่ม เมืองปาน วังเหนือ) แพร่ (อำเภอร้องกวาง วังชิ้น สอง) พิชญ์โลก (อำเภอ นครไทย) และเพชรบูรณ์ (อำเภอเมืองฯ วิเชียรบุรี หล่มสัก) **ภาคตะวันออกเฉียงเหนือ** จังหวัดเลย (อำเภอด่านซ้าย ปากชม) หนองบัวลำภู (อำเภอสุวรรณคูหา) อุดรธานี (อำเภอ กุมภวาปี ทุ่งฝน นาเยื้อง น้ำโสม บ้านดุง บ้านฝ้อ พิบูลย์รักษ์ เพ็ญ วังสามหมอ สร้างคอม หนองหาน) หนองคาย (อำเภอท่าบ่อ ฝ่าไร่ โพธิ์ตาก โพนพิสัย เมืองฯ รัตนวาปี สระใคร สังคม) สกลนคร (อำเภอ กุดบาก คำตากล้า เจริญศิลป์ นิคมน้ำออน บ้านม่วง ภูพาน วานรนิวาส วาริชภูมิ ส่องดาว อากาศอำนวย) ยโสธร (อำเภอ กุดชุม ทราชมูล ป่าดิว เมืองฯ เลิงนกทา) ชัยภูมิ (อำเภอเทพสถิต หนองบัวแดง เกษตรสมบูรณ์) ขอนแก่น (อำเภอเขาสมอแกว ชนบท เมืองฯ อุบลรัตน์) กาฬสินธุ์ (อำเภอเขาวง คำม่วง นาคู สมเด็จ สามชัย) ร้อยเอ็ด (อำเภอโพธิ์ทอง หนองพอก) อำนาจเจริญ (อำเภอขามุนาม พนา เมืองฯ ลืออำนาจ หัวตะพาน) นครราชสีมา (อำเภอเมืองยาง) และอุบลราชธานี (อำเภอเขมราฐ โขงเจียม ตระการพืชผล ตาลชุม นาจะหลวย นาตาล พิบูลมังสาหาร โพธิ์ไทร ม่วงสามสิบ ศรีเมืองใหม่ สิรินคร) **ภาคใต้** จังหวัดระนอง (อำเภอกระบุรี กะเปอร์ เมืองฯ) ชุมพร (อำเภอพะโต๊ะ เมืองฯ) สุราษฎร์ธานี (อำเภอท่าชนะ) และพังงา (อำเภอกระบุรี)

2. พื้นที่เฝ้าระวังระดับน้ำเพิ่มขึ้นอย่างฉับพลัน บริเวณแม่น้ำน่านและลำน้ำสาขา แม่น้ำชี แม่น้ำมูล แม่น้ำสงคราม ลำน้ำอูน ลำน้ำยาม และแม่น้ำตาปี

3. พื้นที่เฝ้าระวังอ่างเก็บน้ำขนาดใหญ่ มีปริมาณน้ำสูงกว่าเกณฑ์ปฏิบัติการอ่างเก็บน้ำกักเก็บสูงสุด (Upper Rule Curve) 2 แห่ง ได้แก่ อ่างเก็บน้ำน้ำพุ จังหวัดสกลนคร อ่างเก็บน้ำก๊วยคอง จังหวัดลำปาง และอ่างเก็บน้ำขนาดกลางที่มีปริมาณน้ำมากกว่าร้อยละ 80 และมีแนวโน้มเพิ่มสูงขึ้นเสี่ยงน้ำล้นกระทบพื้นที่ บริเวณท้ายอ่างเก็บน้ำ บริเวณภาคเหนือ (จังหวัดลำปาง น่าน และพะเยา) ภาคตะวันออกเฉียงเหนือ (จังหวัดเลย สกลนคร ขอนแก่น นครราชสีมา นครพนม มุกดาหาร และอุบลราชธานี) ภาคกลาง (จังหวัดตราด) ภาคใต้ (จังหวัดสุราษฎร์ธานี)

จึงให้จังหวัดติดตามสถานการณ์และแจ้งเตือนประชาชนที่อยู่ในพื้นที่เสี่ยงภัยทราบล่วงหน้า ทั้งนี้หากมีแนวโน้มจะเกิดสถานการณ์รุนแรงในพื้นที่ ให้ถือปฏิบัติตามข้อสั่งการและมาตรการตามหนังสือ กองบัญชาการป้องกันและบรรเทาสาธารณภัยแห่งชาติ ส่วนที่ 130 (กป.ก.) ส่วนที่ 130 ลงวันที่ 10 กรกฎาคม 2565 พร้อมทั้งเตรียมความพร้อมในการปฏิบัติตามประกาศกองอำนวยการน้ำแห่งชาติ ฉบับที่ 20/2565 ลงวันที่ 10 กรกฎาคม 2565

5.2 อ้างถึงหนังสือในราชการกองอำนาจการป้องกันและบรรเทาสาธารณภัยกลาง (กอปภ.ก.) ด่วนที่สุด ที่ มท (กปภก) 0610/ว 123 ลงวันที่ 7 กรกฎาคม 2565 แจ้งให้จังหวัดเตรียมพร้อม ฝ้าระวังและติดตามสถานการณ์ น้ำท่วมฉับพลัน น้ำป่าไหลหลาก น้ำท่วมขัง และคลื่นลมแรง ระหว่างวันที่ 9 - 14 กรกฎาคม 2565

กรมอุตุนิยมวิทยาได้มีประกาศฉบับที่ 5 (161/2565) ลงวันที่ 9 กรกฎาคม 2565 เวลา 05.00 น. แจ้งว่า ในช่วงวันที่ 9 - 14 กรกฎาคม 2565 คลื่นลมบริเวณทะเลอันดามันและอ่าวไทยตอนบนจะมีกำลังแรงขึ้น โดยทะเลอันดามันตอนบนมีคลื่นสูง 2 - 4 เมตร บริเวณฝนฟ้าคะนองคลื่นสูงมากกว่า 4 เมตร ทะเลอันดามันตอนล่างและอ่าวไทยตอนบนมีคลื่นสูง 2 - 3 เมตร บริเวณฝนฟ้าคะนองคลื่นสูงมากกว่า 3 เมตร ส่วนอ่าวไทยตอนล่างคลื่นสูงประมาณ 2 เมตร บริเวณฝนฟ้าคะนองมีคลื่นสูงมากกว่า 2 เมตร สำหรับพื้นที่ฝ้าระวังสถานการณ์คลื่นลมแรง ระหว่างวันที่ 9 - 14 กรกฎาคม 2565 ดังนี้

ภาคกลาง จ.ชลบุรี (อ.เมืองฯ ศรีราชา บางละมุง สัตหีบ) **ระยอง** (อ.เมืองฯ บ้านฉาง แกลง) **จันทบุรี** (อ.นายายอาม ท่าใหม่ แหลมสิงห์ ชลฺง) และ**ตราด** (อ.เมืองฯ แหลมงอบ คลองใหญ่ เกาะช้าง เกาะกูด) **ภาคใต้** **จ.ระนอง** (อ.เมืองฯ สุขสำราญ กะเปอร์) **พังงา** (อ.เมืองฯ เกาะยาว ทัพปุด ตะกั่วทุ่ง ท้ายเหมือง ตะกั่วป่า คุระบุรี) **ภูเก็ต** (อ.เมืองฯ กะทู้ ถลาง) **กระบี่** (อ.เมืองฯ คลองท่อม เกาะลันตา เหนือคลอง อ่าวลึก) **ตรัง** (อ.กันตัง สิเกา ปะเหลียน ทาดสำราญ) และ**สตูล** (อ.เมืองฯ ละงู มะนัง ทุ่งหว้า)

เพื่อเป็นการเน้นย้ำให้พื้นที่เตรียมความพร้อมฝ้าระวังและติดตามสถานการณ์คลื่นลมแรง จึงให้จังหวัด และศูนย์ป้องกันและบรรเทาสาธารณภัย เขต 12 สงขลา เขต 17 จันทบุรี และเขต 18 ภูเก็ต ดำเนินการตามหนังสือในราชการกองอำนาจการป้องกันและบรรเทาสาธารณภัยกลาง (กอปภ.ก.) ด่วนที่สุด ที่ มท (กปภก) 0610/ว 123,ว 124 ลงวันที่ 7 กรกฎาคม 2565

5.3 อ้างถึงหนังสือในราชการกองอำนาจการป้องกันและบรรเทาสาธารณภัยกลาง (กอปภ.ก.) ด่วนที่สุด ที่ มท (กปภก) 0610/ว 123 ลงวันที่ 7 กรกฎาคม 2565 แจ้งให้จังหวัดเตรียมพร้อม ฝ้าระวังและติดตามสถานการณ์น้ำท่วมฉับพลัน น้ำป่าไหลหลาก และน้ำท่วมขัง ระหว่างวันที่ 9 - 14 กรกฎาคม 2565

กรมอุตุนิยมวิทยาได้มีประกาศฉบับที่ 3 (159/2565) ลงวันที่ 8 กรกฎาคม 2565 เวลา 05.00 น. แจ้งว่า ในช่วงวันที่ 9 - 14 กรกฎาคม 2565 มรสุมตะวันตกเฉียงใต้ที่พัดปกคลุมทะเลอันดามัน ประเทศไทยและอ่าวไทย จะมีกำลังแรงขึ้น ประกอบกับในช่วงวันที่ 10 - 14 กรกฎาคม 2565 ร่องมรสุมจะเลื่อนลงมาพาดผ่านภาคเหนือ ภาคตะวันออกเฉียงเหนือตอนบน เข้าสู่หย่อมความกดอากาศต่ำกำลังแรงบริเวณทะเลจีนใต้ตอนบน ทำให้มีฝนเพิ่มขึ้น โดยมีฝนตกหนักถึงหนักมากบางพื้นที่ บริเวณภาคเหนือ ภาคตะวันออกเฉียงเหนือ ภาคกลาง รวมทั้งกรุงเทพมหานครและปริมณฑล และภาคใต้ สำหรับพื้นที่ฝ้าระวังสถานการณ์น้ำท่วมฉับพลัน น้ำป่าไหลหลาก และน้ำท่วมขัง ระหว่างวันที่ 9 - 14 กรกฎาคม 2565 ประกอบด้วย ภาคเหนือ ภาคตะวันออกเฉียงเหนือ ภาคกลาง และภาคใต้

เพื่อเป็นการเน้นย้ำให้พื้นที่เตรียมความพร้อมฝ้าระวังและติดตามสถานการณ์น้ำท่วมฉับพลัน น้ำป่าไหลหลาก และน้ำท่วมขัง จึงให้จังหวัดและศูนย์ป้องกันและบรรเทาสาธารณภัยเขตทุกเขตดำเนินการตามหนังสือในราชการกองอำนาจการป้องกันและบรรเทาสาธารณภัยกลาง (กอปภ.ก.) ด่วนที่สุด ที่ มท (กปภก) 0610/ว 123 ,ว 124 ลงวันที่ 7 กรกฎาคม 2565

6. ข้อสั่งการรัฐมนตรีว่าการกระทรวงมหาดไทย/ผู้บัญชาการป้องกันและบรรเทาสาธารณภัยแห่งชาติ

รัฐมนตรีว่าการกระทรวงมหาดไทยในฐานะผู้บัญชาการป้องกันและบรรเทาสาธารณภัยแห่งชาติ ได้มีข้อสั่งการเมื่อวันที่ 6 พ.ค. 65 สั่งการให้กองอำนวยการป้องกันและบรรเทาสาธารณภัยจังหวัดเตรียมพร้อมรับสถานการณ์อุทกภัยในช่วงฤดูฝน ปี 2565 ดังนี้

ด้วยกรมอุตุนิยมวิทยาได้คาดการณ์ลักษณะอากาศช่วงฤดูฝนของประเทศไทย ปี 2565 ว่าฤดูฝนของประเทศไทยปีนี้ จะเริ่มต้นประมาณกลางเดือนพฤษภาคม และจะสิ้นสุดประมาณกลางเดือนตุลาคม โดยในช่วงเดือนสิงหาคมและกันยายน จะเป็นช่วงที่มีฝนตกชุกหนาแน่น และมีโอกาสสูงที่จะมีพายุหมุนเขตร้อนเคลื่อนผ่านประเทศไทยบริเวณภาคตะวันออกเฉียงเหนือ และภาคเหนือ ซึ่งจะส่งผลให้มีฝนตกหนักถึงหนักมากอาจก่อให้เกิดสภาวะน้ำท่วมฉับพลัน น้ำป่าไหลหลาก รวมทั้งน้ำล้นตลิ่งได้ในบางพื้นที่

เพื่อให้การเตรียมรับสถานการณ์อุทกภัยในช่วงฤดูฝนปี 2565 เป็นไปอย่างมีประสิทธิภาพจึงให้กองอำนวยการป้องกันและบรรเทาสาธารณภัยจังหวัดดำเนินการ ดังนี้

1. การเตรียมความพร้อม

1.1 การเฝ้าระวังและติดตามสถานการณ์อุทกภัย ให้จัดตั้งคณะทำงานติดตามสถานการณ์ โดยมีหน่วยงานที่เกี่ยวข้องตามแผนเผชิญเหตุอุทกภัย ทำหน้าที่ติดตาม วิเคราะห์ข้อมูลสภาพอากาศ สถานการณ์น้ำ และประเมินสถานการณ์ที่อาจส่งผลให้เกิดสาธารณภัยในช่วงฤดูฝน เสนอต่อผู้อำนวยการจังหวัดในการเตรียมการเผชิญเหตุได้อย่างเหมาะสมกับสถานการณ์และสภาพพื้นที่

1.2 การจัดทำแผนเผชิญเหตุอุทกภัย ให้ทบทวนและปรับปรุงแผนเผชิญเหตุอุทกภัยของจังหวัด โดยให้ความสำคัญกับการจัดทำรายละเอียดในประเด็นสำคัญ อาทิ ข้อมูลพื้นที่เสี่ยงอุทกภัยดินถล่มในระดับหมู่บ้าน/ชุมชน รายการเครื่องมือ วัสดุ อุปกรณ์ เครื่องจักรกลสาธารณภัยของหน่วยงานต่างๆ การกำหนดจุด/พื้นที่ปลอดภัยประจำหมู่บ้าน/ชุมชน แผนรองรับการอพยพประชาชน และสถานที่จัดตั้งศูนย์พักพิงชั่วคราว การกำหนดบทบาทภารกิจหน่วยงานให้เหมาะสมกับโครงสร้างศูนย์บัญชาการเหตุการณ์จังหวัด ตามระบบบัญชาการเหตุการณ์ ช่องทางการสื่อสาร พื้นที่รับผิดชอบ และกำหนดตัวบุคคลหรือหน่วยงานที่เหมาะสมรับผิดชอบภารกิจให้ชัดเจน พร้อมทั้งกำหนดให้มีการซักซ้อมแนวทางการปฏิบัติตามแผนเผชิญเหตุอุทกภัยร่วมกับหน่วยงานที่เกี่ยวข้อง เพื่อสร้างความเข้าใจถึงกลไกการปฏิบัติงานร่วมกัน เมื่อเกิดสถานการณ์อุทกภัย

1.3 การระบายน้ำและการเพิ่มพื้นที่รองรับน้ำ ให้มอบหมายกองอำนวยการป้องกันและบรรเทาสาธารณภัยในแต่ละระดับ วางแผนการติดตั้งเครื่องจักรกลสาธารณภัยในพื้นที่เสี่ยงอุทกภัยไว้เป็นการล่วงหน้าอย่างเป็นระบบ โดยเฉพาะพื้นที่เสี่ยงในเขตชุมชน พื้นที่สำคัญทางเศรษฐกิจ และเส้นทางคมนาคมที่มักเกิดอุทกภัยเป็นประจำ ให้เร่งทำการขุดลอกท่อระบายน้ำ คูคลอง ทำความสะอาดร่องน้ำ สำหรับคู คลอง แหล่งน้ำต่างๆ ให้กำจัดวัชพืชขยะ สิ่งกีดขวางทางน้ำ เพื่อใช้รองรับน้ำฝน รวมถึงน้ำจากท่อระบายน้ำได้อย่างเต็มประสิทธิภาพ พร้อมทั้งให้วางแผนการลำเลียงน้ำที่มีการระบายในช่วงน้ำมากไปยังพื้นที่รองรับน้ำต่างๆ ที่มีน้ำน้อย อาทิ การเปิดทางน้ำการสูบส่งน้ำไปยังแหล่งน้ำสาธารณะ เป็นต้น เพื่อกักเก็บน้ำไว้ใช้กรณีเกิดสถานการณ์ฝนทิ้งช่วง

1.4 การตรวจสอบความมั่นคงแข็งแรงสถานที่ใช้กักเก็บน้ำกั้นน้ำ อาทิ อ่างเก็บน้ำ พังกั้นน้ำ ให้มอบหมายหน่วยงานรับผิดชอบทำการสำรวจ ตรวจสอบ และปรับปรุงให้เกิดความมั่นคงแข็งแรง ตามหลักวิศวกรรมเพื่อรองรับกรณีฝนตกหนัก หรือน้ำไหลเข้า/ผ่านในปริมาณมาก รวมทั้งสร้างความมั่นใจให้กับประชาชนในพื้นที่

1.5 การแจ้งเตือนภัย เมื่อมีแนวโน้มการเกิดสถานการณ์อุทกภัย วาตภัย และดินถล่มให้แจ้งเตือนไปยังกองอำนวยการป้องกันและบรรเทาสาธารณภัยในแต่ละระดับ เพื่อเตรียมการให้ความช่วยเหลือตามแผนเผชิญเหตุอุทกภัย และให้แจ้งเตือนประชาชนทราบถึงสถานการณ์ในช่องทางต่างๆ เพื่อสร้างการรับรู้ถึงแนวทางการปฏิบัติตนให้เกิดความปลอดภัย ช่องทางการแจ้งข้อมูล และการขอรับความช่วยเหลือจากภาครัฐ

2. การเผชิญเหตุ

เมื่อเกิดหรือคาดว่าจะเกิดสถานการณ์อุทกภัย วาตภัย และดินถล่ม ให้ดำเนินการตามแนวทาง ดังนี้

2.1 จัดตั้งศูนย์บัญชาการเหตุการณ์จังหวัด อำเภอ และศูนย์ปฏิบัติการฉุกเฉินท้องถิ่นเพื่อเป็นศูนย์ควบคุมสั่งการ และอำนวยการหลักในการระดมสรรพกำลังตลอดจนการประสานการปฏิบัติระหว่างหน่วยงานต่างๆ ทั้งฝ่ายพลเรือน หน่วยทหาร องค์กรปกครองส่วนท้องถิ่น และองค์กรสาธารณกุศล

2.2 พื้นที่ที่เมื่อฝนตกหนัก มักเกิดน้ำท่วมขังสร้างความเสียหายต่อทรัพย์สินของประชาชน ให้มอบหมายฝ่ายปกครอง กำหนด ผู้ใหญ่บ้าน ผู้นำชุมชน อาสาสมัครป้องกันภัยฝ่ายพลเรือน ตลอดจนเชิญชวนประชาชนจิตอาสา ร่วมเฝ้าระวัง และร่วมกันกำจัดสิ่งกีดขวางทางน้ำ พร้อมทั้งบูรณาการหน่วยงานฝ่ายพลเรือน หน่วยทหาร ตลอดจนภาคเอกชน ในการใช้เครื่องจักรกลสาธารณภัยเปิดทางน้ำ หรือสูบน้ำระบายออกจากพื้นที่

2.3 จัดชุดปฏิบัติการให้ความช่วยเหลือประชาชนแต่ละด้านให้ครอบคลุม อาทิ ด้านการดำรงชีพ ให้จัดตั้งโรงครัวพระราชทาน การให้ความช่วยเหลือด้านอาหาร น้ำดื่ม การรักษาพยาบาล แก่ประชาชนที่ประสบภัยตามวงรอบอย่างต่อเนื่อง ด้านที่อยู่อาศัยให้บูรณาการหน่วยงาน ทั้งฝ่ายพลเรือน หน่วยทหาร อาสาสมัครประชาชนจิตอาสาและองค์กรปกครองส่วนท้องถิ่น เพื่อเร่งซ่อมแซมบ้านเรือนประชาชนโดยเร็ว และกรณีเส้นทางคมนาคมมีน้ำท่วมขังหรือได้รับความเสียหายจากอุทกภัย ให้จัดทำป้ายแจ้งเตือน จัดเจ้าหน้าที่อำนวยความสะดวกแนะนำเส้นทางเลี่ยงที่ปลอดภัย รวมทั้งจัดยานพาหนะที่เหมาะสม อาทิ เรือ รถยกสูง เพื่อให้ความช่วยเหลือประชาชน พร้อมทั้งเร่งซ่อมแซมเส้นทางที่ชำรุด/ถูกตัดขาด เพื่อให้ประชาชนสามารถกลับมาใช้ชีวิตได้ตามปกติโดยเร็ว

2.4 การรายงานสถานการณ์อุทกภัย ให้รายงานให้กระทรวงมหาดไทยทราบผ่านกองอำนวยการป้องกันและบรรเทาสาธารณภัยกลางตามช่องทางที่กำหนดอย่างต่อเนื่อง และเนื่องจากปัจจุบันยังคงมีสถานการณ์การแพร่ระบาดของโรคติดเชื้อไวรัสโคโรนา 2019 (COVID-19) จึงขอให้ความสำคัญกับการดำเนินการตามมาตรการป้องกันโรคของกระทรวงสาธารณสุขด้วย

7. สภาพน้ำในอ่างเก็บน้ำ (ข้อมูลกรมชลประทาน วันที่ 11 ก.ค. 65)

ตารางสภาพน้ำในอ่างเก็บน้ำขนาดใหญ่ จำนวน 35 อ่าง

อ่างเก็บน้ำ	ความจุที่ รณก. (ล้าน ม ³)	ปริมาณน้ำในอ่างฯ		ปริมาณน้ำใช้การได้		ปริมาณน้ำไหลลงอ่างฯ		ปริมาณน้ำระบาย		ปริมาณน้ำ รับได้อีก (ล้าน ม ³)
		ปริมาตร (ล้าน ม ³)	% น้ำเก็บ กัก	ปริมาตร (ล้าน ม ³)	% น้ำ ใช้การ	วันนี้ (ล้าน ม ³)	เมื่อวาน (ล้าน ม ³)	วันนี้ (ล้าน ม ³)	เมื่อวาน (ล้าน ม ³)	
1. ภูมีพล (ตก)	13,462	5,505	41	1,705	18	6.24	1.97	21.00	21.00	7,957
2. สิริกิติ์(อต)	9,510	3,651	38	801	12	30.99	32.44	13.95	13.98	5,859
3. แม่จัดสมบูรณ์ชล(ชม)	265	134	51	122	48	0.80	1.13	0.20	0.03	131
4. แม่กวางอุดมธารา(ชม)	263	94	36	80	32	0.95	0.77	1.27	1.25	169
5. กิวลม(ลป)	106	68	64	64	62	0.57	0.87	1.06	0.63	38
6. กิวคองมา(ลป)	170	141	83	135	82	1.52	1.42	0.30	0.30	29
7. แควน้อยบำรุงแดน(พล)	939	254	27	211	24	2.32	1.32	4.32	4.32	685
8. แม่มอก(ลป)	110	49	44	33	35	0.72	0.23	0.90	0.32	61

อ่างเก็บน้ำ	ความจุที่ รณก. (ล้าน ม ³)	ปริมาณน้ำในอ่างฯ		ปริมาณน้ำใช้การได้		ปริมาณน้ำไหลลงอ่างฯ		ปริมาณน้ำระบาย		ปริมาณน้ำ รับได้อีก (ล้าน ม ³)
		ปริมาตร (ล้าน ม ³)	% น้ำเก็บ กัก	ปริมาตร (ล้าน ม ³)	% น้ำ ใช้การ	วันนี้ (ล้าน ม ³)	เมื่อวาน (ล้าน ม ³)	วันนี้ (ล้าน ม ³)	เมื่อวาน (ล้าน ม ³)	
9. ห้วยหลวง(อต)	136	39	29	32	25	0.24	0.24	0.11	0.11	97
10. น้ำอูน(สน)	520	249	48	204	43	2.18	1.84	1.52	1.08	271
11. น้ำพุง(สน)	165	46	28	38	24	0.57	0.67	0.52	0.52	119
12. จุฬารักษ์(ชย)	164	71	43	34	27	1.72	0.14	1.57	1.56	93
13. อุบลรัตน์(ชก)	2,431	820	34	239	13	2.31	0.47	7.00	7.15	1,611
14. ลำปาว(กส)	1,980	754	38	654	35	23.39	16.14	3.62	3.60	1,226
15. ลำตะคอง(นม)	314	169	54	146	50	0.21	0.08	1.56	1.56	145
16. ลำพระเพลิง(นม)	155	95	62	94	61	0.00	0.03	0.17	0.17	60
17. มูลบย(นม)	141	88	62	81	60	0.13	0.00	0.09	0.09	53
18. ลำแพระ(นม)	275	181	66	174	65	0.20	0.23	0.27	0.27	94
19. ลำนางรอง(บร)	121	93	77	90	76	0.00	0.00	0.20	0.20	28
20. สิรินคร(อบ)	1,966	1,053	54	221	19	4.60	25.31	0.00	1.33	913
21. ป่าสักชลสิทธิ์(ลบ)	960	162	17	159	17	3.79	2.25	4.33	4.32	798
22. ทับเสลา(อน)	160	81	51	64	45	0.00	0.00	0.51	0.50	79
23. กระเสียว(สพ)	299	184	62	144	56	0.00	0.00	0.51	0.51	115
24. ศรีนครินทร์(กจ)	17,745	13,888	78	3,623	48	9.13	7.59	14.95	20.13	3,857
25. วชิราลงกรณ์(กจ)	8,860	4,594	52	1,582	27	20.40	13.00	12.01	15.08	4,266
26. ขุนด่านปราการชล(นย)	224	46	20	41	19	1.65	1.86	0.22	0.22	178
27. คลองสีชัย(ฉช)	420	107	25	77	20	0.21	0.93	0.14	0.14	313
28. บางพระ(ชบ)	117	77	66	65	62	0.14	0.00	0.29	0.30	40
29. หนองปลาไหล(รย)	164	118	72	104	69	0.00	0.34	0.22	0.22	46
30. ประแสร์(รย)	295	185	63	165	60	0.44	0.45	1.00	1.00	110
31. นฤปดินทรจินดา(ปจ)	295	79	27	59	22	1.41	2.73	0.00	0.00	216
32. แก่งกระจาน(พบ)	710	350	49	285	44	1.16	1.43	1.30	1.30	360
33. ปราณบุรี(ปช)	391	221	57	203	54	0.14	0.63	1.32	1.32	170
34. รัชชประภา(สฎ)	5,639	3,156	56	1,805	42	27.49	32.18	2.96	5.23	2,483
35. บางยาง(ยล)	1,454	1,041	72	764	65	4.13	4.52	12.22	12.19	413
รวมทั้งประเทศ	70,926	37,843	53	14,299	30	149.74	153.21	111.59	121.93	33,083
หมายเหตุ	ปริมาณน้ำที่มากกว่า ร้อยละ 80		ปริมาณน้ำที่น้อยกว่าหรือเท่ากับ ร้อยละ 30		ปริมาณน้ำที่ใช้การได้ น้อยกว่าร้อยละ 30		% น้ำเก็บกัก / ปริมาณน้ำไหลเข้าอ่างฯ / ปริมาณ น้ำระบาย สูงสุด			

อ่างเก็บน้ำขนาดใหญ่ที่ปริมาณน้ำเก็บกักอยู่ในเกณฑ์มากกว่าร้อยละ 80 ขึ้นไป จำนวน 1 อ่าง (ก๊วยคอง)

อ่างเก็บน้ำขนาดใหญ่ที่ปริมาณน้ำน้อยกว่าหรือเท่ากับ ร้อยละ 30 ของความจุอ่างฯ จำนวน 7 อ่าง
(แควน้อยบำรุงแดน ห้วยหลวง น้ำพุง ป่าสักชลสิทธิ์ ขุนด่านปราการชล คลองสีชัย และนฤปดินทรจินดา)

อ่างเก็บน้ำขนาดใหญ่ที่ปริมาณน้ำที่ใช้การได้อยู่ในเกณฑ์น้อยกว่าร้อยละ 30 ของความจุอ่างฯ
จำนวน 13 อ่าง (ภูมิพล สิริกิติ์ แควน้อยบำรุงแดน ห้วยหลวง น้ำพุง จุฬารักษ์ อุบลรัตน์ สิรินคร ป่าสักชลสิทธิ์
วชิราลงกรณ์ ขุนด่านปราการชล คลองสีชัย และนฤปดินทรจินดา)

8. สถิติอุบัติเหตุทางถนน วันที่ 11 ก.ค. 65 (ข้อมูลจากบริษัทกลางคุ้มครองผู้ประสบภัยจากรถจำกัด ยังไม่รวมข้อมูล สตช. และ สธ.)

ช่วงเวลา	ผู้เสียชีวิต	ผู้บาดเจ็บ	รวม
10 ก.ค. 65	31	2,412	2,443
1 ก.ค. - 10 ก.ค. 65	394	28,689	29,083
1 ม.ค. 65 - 10 ก.ค. 65	7,727	468,008	475,735

จึงเรียนมาเพื่อโปรดทราบ

นายบุญธรรม เลิศสุขีเกษม
อธิบดีกรมป้องกันและบรรเทาสาธารณภัย
ผู้อำนวยการกลาง