



## รายงานสถานการณ์สาธารณภัย

กรมป้องกันและบรรเทาสาธารณภัย กระทรวงมหาดไทย

ศูนย์อำนวยการบรรเทาสาธารณภัย (ส่วนปฏิบัติการ) [www.nirapai.com](http://www.nirapai.com)

โทรสาร 0-2241-7450-6 สายด่วนนิรภัย 1784 Line @1784DDPM



ที่ของข่าว 390/2565

วันที่ 7 กรกฎาคม 2565

(เวลา 18.00 น.)

กรมป้องกันและบรรเทาสาธารณภัยขอรายงานสถานการณ์สาธารณภัยประจำวัน ดังนี้

### 1. สถานการณ์สาธารณภัย

#### 1.1 อุทกภัย

จ.อุดรธานี วันที่ 6 ก.ค. 65 เวลา 13.00 น. เกิดฝนตกหนักน้ำท่วมขัง บริเวณ ถนนในหมู่บ้านเพิร์สโฮม และหมู่บ้านมั่นคง ทต.หนองบัว อ.เมืองฯ ความเสียหายอยู่ระหว่างสำรวจ ไม่มีผู้ได้รับบาดเจ็บและเสียชีวิต โดย สนง.ป.ภ.จ. อำเภอ อปท. อปพร. อาสาสมัคร จิตอาสา มูลนิธิ และหน่วยงานที่เกี่ยวข้องเข้าสำรวจ ความเสียหายและให้การช่วยเหลือในเบื้องต้นแล้ว **ปัจจุบันสถานการณ์คลี่คลายแล้ว**



#### 1.2 แผ่นดินไหว

ประเทศเมียนมา วันที่ 7 ก.ค. 65 เวลา 11.58 น. เกิดแผ่นดินไหว ขนาด 4.5 ความลึก 10 กม. ที่ละติจูด 20.91 องศาเหนือ ลองจิจูด 98.27 องศาตะวันออกทางทิศตะวันตกเฉียงเหนือของ อ.ปาง จ.เชียงใหม่ ประมาณ 148 กม. **ไม่ส่งผลกระทบต่อประเทศไทย**



## 2. การคาดการณ์ลักษณะอากาศ

**2.1 ประกาศกรมอุตุนิยมวิทยา เรื่อง ฝนตกหนักถึงหนักมากบริเวณประเทศไทย และคลื่นลมแรงบริเวณทะเลอันดามัน (มีผลกระทบตั้งแต่วันที่ 9-14 กรกฎาคม 2565) ฉบับที่ 1 (157/2565) วันที่ 7 ก.ค. 65 เวลา 05.00 น.**

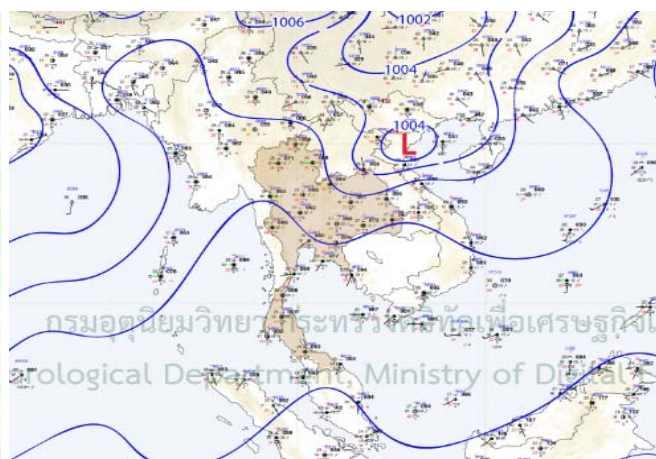
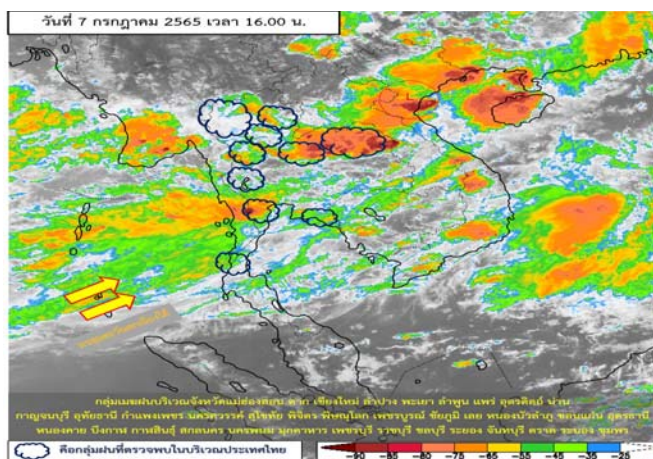
ในช่วงวันที่ 9-14 ก.ค. 65 มรสุมตะวันตกเฉียงใต้ที่พัดปกคลุมทะเลอันดามัน ประเทศไทย และอ่าวไทย จะมีกำลังแรงขึ้น ประกอบกับในช่วงวันที่ 10-12 ก.ค. 65 ร่องมรสุมจะเลื่อนลงมาพาดผ่านภาคเหนือ ภาคตะวันออกเฉียงเหนือตอนบน เข้าสู่หย่อมความกดอากาศต่ำกำลังแรงบริเวณทะเลจีนใต้ตอนบน ทำให้ประเทศไทย จะมีฝนเพิ่มขึ้น โดยมีฝนตกหนักถึงหนักมากบางแห่งบริเวณภาคเหนือ ภาคตะวันออกเฉียงเหนือ ภาคกลาง รวมทั้งกรุงเทพมหานครและปริมณฑล ภาคตะวันออก และภาคใต้ ขอให้ประชาชนระวังอันตรายจากฝนตกหนักถึงหนักมากและฝนที่ตกสะสมซึ่งอาจทำให้เกิดน้ำท่วมฉับพลันและน้ำป่าไหลหลาก รวมทั้งเพิ่มความระมัดระวังในการสัญจรผ่านบริเวณที่มีฝนฟ้าคะนอง

สำหรับคลื่นลมบริเวณทะเลอันดามันและอ่าวไทยตอนบนจะมีกำลังแรงขึ้น โดยบริเวณทะเลอันดามัน มีคลื่นสูง 2-3 เมตร บริเวณที่มีฝนฟ้าคะนองมีคลื่นสูงมากกว่า 3 เมตร ส่วนบริเวณอ่าวไทยตอนบนมีคลื่นสูง ประมาณ 2 เมตร บริเวณที่มีฝนฟ้าคะนองมีคลื่นสูงมากกว่า 2 เมตร ขอให้ชาวเรือในบริเวณดังกล่าวเดินเรือด้วยความระมัดระวัง และหลีกเลี่ยงการเดินเรือบริเวณที่มีฝนฟ้าคะนอง สำหรับเรือเล็กบริเวณทะเลอันดามัน ควรงดออกจากฝั่งในช่วงวันที่ 9-14 ก.ค. 65 นี้ไว้ด้วย

**2.2 พยากรณ์อากาศกรมอุตุนิยมวิทยา ประจำวันที่ 7 ก.ค. 65 เวลา 17.00 น.**

**พยากรณ์อากาศ 24 ชั่วโมงข้างหน้า** มรสุมตะวันตกเฉียงใต้กำลังปานกลางยังคงพัดปกคลุมทะเลอันดามัน ประเทศไทย และอ่าวไทย ประกอบกับมีหย่อมความกดอากาศต่ำบริเวณประเทศเวียดนามตอนบน และอ่าวตังเกี๋ย ลักษณะเช่นนี้ทำให้ภาคเหนือ ภาคตะวันออกเฉียงเหนือ และภาคตะวันออกมีฝนตกหนักบางแห่ง ขอให้ประชาชนบริเวณดังกล่าวระวังอันตรายจากฝนตกหนักและฝนที่ตกสะสมซึ่งอาจทำให้เกิดน้ำท่วมฉับพลัน และน้ำป่าไหลหลากได้

สำหรับคลื่นลมบริเวณทะเลอันดามันและอ่าวไทยตอนบนมีกำลังปานกลาง โดยมีคลื่นสูง 1-2 เมตร บริเวณที่มีฝนฟ้าคะนองคลื่นสูงประมาณ 2 เมตร ขอให้ชาวเรือเดินเรือด้วยความระมัดระวังและหลีกเลี่ยงการเดินเรือบริเวณที่มีฝนฟ้าคะนอง



### 3. ข้อมูลปริมาณฝนสูงสุดรายภาค เวลา 13.00 น. วันที่ 6 ก.ค. 65 ถึง เวลา 13.00 น. วันที่ 7 ก.ค. 65 (ข้อมูลกรมอุตุนิยมวิทยา)

ภาค	จังหวัด	สถานีวัด	อำเภอ/เขต	ปริมาณฝน
เหนือ	น่าน	-	เมืองฯ	79.4 มม.
ตะวันออกเฉียงเหนือ	อุดรธานี	-	เมืองฯ	52.7 มม.
กลาง	ราชบุรี	-	เมืองฯ	17.0 มม.
ตะวันออก	ตราด	-	คลองใหญ่	79.6 มม.
ใต้ฝั่งตะวันออก	นราธิวาส	-	เมืองฯ	38.8 มม.
ใต้ฝั่งตะวันตก	ระนอง	-	เมืองฯ	23.0 มม.
กรุงเทพฯ และปริมณฑล	กรุงเทพมหานคร	ศูนย์ประชุมแห่งชาติสิริกิติ์	คลองเตย	7.7 มม.
เกณฑ์ปริมาณน้ำฝน	0.1-10 มม.= ฝนเล็กน้อย	10.1-35.0 มม.= ฝนปานกลาง	35.1-90.0 มม.= ฝนหนัก	มากกว่า 90.0 มม.= ฝนหนักมาก

### 4. ข้อมูลอุณหภูมิรายภาค (กรมอุตุนิยมวิทยา ณ วันที่ 7 ก.ค. 65)

ภาค	อุณหภูมิต่ำสุด (°C)	จังหวัด	อุณหภูมิสูงสุด (°C)	จังหวัด
เหนือ	22.4	น่าน	37.8	สุโขทัย
ตะวันออกเฉียงเหนือ	22.8	นครพนม	36.0	หนองบัวลำภู
กลาง	23.7	กาญจนบุรี	36.9	อุทัยธานี
ตะวันออก	24.5	ตราด	34.9	ปราจีนบุรี สระแก้ว
ใต้	23.8	สุราษฎร์ธานี นราธิวาส	35.8	ประจวบคีรีขันธ์
กรุงเทพมหานคร/ปริมณฑล	26.6	สมุทรปราการ	35.5	กรุงเทพมหานคร

\*\*\* อุณหภูมิต่ำสุด 13.2 องศาเซลเซียส (ยอดดอยอินทนนท์ อ.จอมทอง จ.เชียงใหม่)

### 5. พื้นที่เฝ้าระวังและเตรียมพร้อมรับสถานการณ์

5.1 กองอำนวยการป้องกันและบรรเทาสาธารณภัยกลาง (กอปภ.ก.) ด่วนที่สุด ที่ มท (กปภก) 0610/ว 123, ว.124 ลงวันที่ 7 กรกฎาคม 2565 ได้ติดตามสภาวะอากาศและพิจารณาปัจจัยเสี่ยง กอปรกับกรมอุตุนิยมวิทยา ได้มีประกาศฉบับที่ 1 (157/2565) ลงวันที่ 7 กรกฎาคม 2565 เวลา 05.00 น. แจ้งว่า มรสุมตะวันตกเฉียงใต้ที่พัดปกคลุมทะเลอันดามัน ประเทศไทย และอ่าวไทย จะมีกำลังแรงขึ้น ประกอบกับร่องมรสุมจะเลื่อนลงมาพาดผ่านภาคเหนือ ภาคตะวันออกเฉียงเหนือตอนบน เข้าสู่หย่อมความกดอากาศต่ำกำลังแรงบริเวณทะเลจีนใต้ตอนบน ทำให้มีฝนเพิ่มขึ้น โดยมีฝนตกหนักถึงหนักมากบางพื้นที่ บริเวณภาคเหนือ ภาคตะวันออกเฉียงเหนือ ภาคกลาง รวมทั้งกรุงเทพมหานครและปริมณฑล และภาคใต้ สำหรับคลื่นลมบริเวณทะเลอันดามันและอ่าวไทยตอนบนจะมีกำลังแรงขึ้น โดยบริเวณทะเลอันดามัน มีคลื่นสูง 2-3 เมตร บริเวณที่มีฝนฟ้าคะนองมีคลื่นสูงมากกว่า 3 เมตร ส่วนอ่าวไทยตอนบนมีคลื่นสูงประมาณ 2 เมตร บริเวณที่มีฝนฟ้าคะนองมีคลื่นสูงมากกว่า 2 เมตร และกองอำนวยการน้ำแห่งชาติ ได้ประเมินสถานการณ์น้ำจากฝนคาดการณ์ของกรมอุตุนิยมวิทยาและสถาบันสารสนเทศทรัพยากรน้ำ (องค์การมหาชน) พบว่าจะมีปริมาณฝนตกสะสมต่อเนื่อง ประกอบกับสถานการณ์น้ำในลำน้ำและแหล่งน้ำธรรมชาติ บางพื้นที่ที่ฝนตกหนักอยู่ในเกณฑ์น้ำมาก อาจส่งผลให้เกิดน้ำหลาก น้ำท่วมฉับพลัน โดยมีพื้นที่เฝ้าระวังสถานการณ์ระหว่างวันที่ 9 - 14 กรกฎาคม 2565 ดังนี้

## 1. เฝ้าระวังสถานการณ์น้ำท่วมฉับพลัน น้ำป่าไหลหลาก และน้ำท่วมขัง

**ภาคเหนือ** จังหวัดแม่ฮ่องสอน (ทุกอำเภอ) เชียงใหม่ (ทุกอำเภอ) เชียงราย (อ.เชียงของ เทิง เวียงแก่น แม่จัน แม่ฟ้าหลวง แม่สาย) ลำพูน (อ.เมืองฯ แม่ทา บ้านโฮ้ง ทุ่งหัวช้าง ลี้ บ้านธิ) ลำปาง (อ.เมืองฯ เกิน เสริมงาม สบปราบ วังเหนือ เมืองปาน แจ้ห่ม กวาง แม่เกาะ ห้างฉัตร แม่ทะ แม่พริก) พะเยา (อ.เมืองฯ เชียงคำ ปง จุน ภูซาง ดอกคำใต้)แพร่ (ทุกอำเภอ) น่าน (อ.เมืองฯ นาน้อย นาหมื่น เชียงกลาง ปัว เวียงสา ทุ่งช้าง ท่าวังผา บ้านหลวง แม่จริม สันติสุข ภูเพียง) อุดรดิตถ์ (อ.เมืองฯ ฟากท่า ท่าปลา ลับแล บ้านโคก น้ำปาด ทองแสนขัน พิชัย) พิษณุโลก (อ.วังทอง เนินมะปราง นครไทย ชาติตระการการ วัดโบสถ์) ตาก (ทุกอำเภอ) เพชรบูรณ์ (อ.เมืองฯ วังโป่ง ชนแดน หนองไผ่ หล่มสัก หล่มเก่า เขาค้อ) และอุทัยธานี (อ.บ้านไร่ ห้วยคต ลานสัก ท้าพทัน สว่างอารมณ์) **ภาคตะวันออกเฉียงเหนือ** จังหวัดเลย (อ.เมืองฯ ด่านซ้าย วังสะพุง ภูเรือ ภูหลวง ปากชม เชียงคาน หนองหิน ภูกระดึง ท่าลี่) หนองคาย (อ.สังคม อุดรธานี (อ.นาเยีย น้ำโสม) สกลนคร (อ.ภูพาน สว่างแดนดิน นิคมน้ำอุ่น) นครพนม (อ.ธาตุพนม) และมุกดาหาร (อ.หว้านใหญ่ หนองสูง) **ภาคกลาง** จังหวัดกาญจนบุรี (อ.เมืองฯ ไทรโยค ศรีสวัสดิ์ หนองปรือ ทองผาภูมิ บ่อพลอย เลาขวัญ สังขละบุรี ราชบุรี (อ.สวนผึ้ง ปากท่อ บ้านคา) นครนายก (อ.เมืองฯ ปากพลี) ปราจีนบุรี (อ.กบินทร์บุรี นาดี) สระแก้ว (อ.เมืองฯ) ระยอง (อ.เมืองฯ เขาชะเมา แกลง บ้านค่าย) จันทบุรี (อ.เมืองฯ นายายอาม เขาคิชฌกูฏ สอยดาว โป่งน้ำร้อน มะขาม ชลุม) ตราด (อ.บ่อไร่ เขาสมิ้ง) เพชรบุรี (อ.หนองหญ้าปล้อง แก่งกระจาน ชะอำ ท่าช้าง) และ **ประจวบคีรีขันธ์** (ทุกอำเภอ) **ภาคใต้** จังหวัดระนอง (ทุกอำเภอ) พังงา (อ.ตะกั่วทุ่ง คุระบุรี กะปง ตะกั่วป่า ท้ายเหมือง) และภูเก็ต (อ.ถลาง)

2. เฝ้าระวังระดับน้ำในแม่น้ำสายหลักและสาขาเพิ่มขึ้นอย่างฉับพลัน ในพื้นที่จังหวัดแม่ฮ่องสอน เชียงใหม่ เชียงราย ตาก จันทบุรี และตราด

3. เฝ้าระวังอ่างเก็บน้ำขนาดใหญ่ ที่มีปริมาตรน้ำสูงกว่าเกณฑ์ปฏิบัติการอ่างเก็บน้ำกักเก็บสูงสุด (Upper Rule Curve) 1 แห่ง ได้แก่ อ่างเก็บน้ำแม่งัดสมบูรณ์ชล จังหวัดเชียงใหม่

พื้นที่เฝ้าระวังสถานการณ์คลื่นลมแรง

**ภาคใต้** จังหวัดระนอง (อ.เมืองฯ สุขสำราญ กะเปอร์) พังงา (อ.เมืองฯ เกาะยาว ทับปุด ตะกั่วทุ่ง ท้ายเหมือง ตะกั่วป่า คุระบุรี) ภูเก็ต (อ.เมืองฯ กะทู้ ถลาง) กระบี่ (อ.เมืองฯ คลองท่อม เกาะลันตา เหนือคลอง อ่าวลึก) ตรัง (อ.กันตัง สีเกา ปะเหลียน หาดสำราญ) และสตูล (อ.เมืองฯ ละงู มะนัง ทุ่งหว้า)

จึงให้จังหวัดติดตามสถานการณ์และแจ้งเตือนประชาชนที่อยู่ในพื้นที่เสี่ยงภัยทราบล่วงหน้า ทั้งนี้ หากมีแนวโน้มจะเกิดสถานการณ์รุนแรงในพื้นที่ ให้ถือปฏิบัติตามข้อสั่งการและมาตรการตามหนังสือกองบัญชาการป้องกันและบรรเทาสาธารณภัยแห่งชาติ ส่วนที่ ๓๓๓ ที่ มท (บกปภ) 0624/ว 007 ลงวันที่ 6 พฤษภาคม 2565 และส่วนที่ ๓๓๓ ที่ มท (บกปภ) 0624/ว 20 ลงวันที่ 20 ตุลาคม 2564 พร้อมทั้งเตรียมความพร้อมในการปฏิบัติตามประกาศกองอำนวยการน้ำแห่งชาติ ฉบับที่ 19/2565 ลงวันที่ 7 กรกฎาคม 2565

เพื่อเป็นการเตรียมความพร้อม เฝ้าระวังและติดตามสถานการณ์ รวมทั้งลดผลกระทบจากสถานการณ์ดังกล่าวอย่างมีประสิทธิภาพ จึงให้ศูนย์ป้องกันและบรรเทาสาธารณภัยเขตทุกเขต (ยกเว้นเขต 1 ปทุมธานี เขต 5 นครราชสีมา เขต 6 ขอนแก่น เขต 11 สุราษฎร์ธานี และ เขต 13 อุบลราชธานี) ดำเนินการดังนี้

1. ติดตามข้อมูลสภาวะอากาศ และข่าวสารจากทางราชการอย่างใกล้ชิด เตรียมความพร้อมเครื่องจักรกลสาธารณภัย รถปฏิบัติการ กำลังพล ให้พร้อมสนับสนุนจังหวัดตลอด 24 ชั่วโมง

2. กรณีประเมินสถานการณ์แล้ว คาดว่าจะเกิดสถานการณ์ หรือสถานการณ์ขยายวงกว้าง ให้มอบหมายบุคลากร ชุดเผชิญสถานการณ์วิกฤต (ERT) พร้อมเครื่องจักรกลสาธารณภัย รถปฏิบัติการไปปฏิบัติหน้าที่ในศูนย์บัญชาการเหตุการณ์จังหวัด ขึ้นการบังคับบัญชาต่อผู้ว่าราชการจังหวัด/ผู้อำนวยการจังหวัด โดยประสานการปฏิบัติกับสำนักงานป้องกันและบรรเทาสาธารณภัยจังหวัด

3. กรณีทรัพยากรเพื่อสนับสนุนในจังหวัดพื้นที่รับผิดชอบไม่เพียงพอ ให้ประสานขอรับการสนับสนุนจาก ศูนย์ป้องกันและบรรเทาสาธารณภัยเขตใกล้เคียง

**5.2 กองอำนาจการป้องกันและบรรเทาสาธารณภัยกลาง (กอปภ.ก.)** ต่วนที่สุด ที่ มท (กปภก) 0610/ว 117 ลงวันที่ 30 มิถุนายน 2565 ด้วยกองอำนาจการนำแห่งชาติได้ประเมินสถานการณ์น้ำจากฝนคาดการณ์ของกรมอุตุนิยมวิทยาและสถาบันสารสนเทศทรัพยากรน้ำ (องค์การมหาชน) พบว่าจะมีปริมาณฝนตกสะสมต่อเนื่อง ประกอบกับสถานการณ์น้ำในลำน้ำและแหล่งน้ำธรรมชาติบางพื้นที่ที่ฝนตกหนักอยู่ในเกณฑ์น้ำมาก อาจส่งผลให้เกิดน้ำหลาก น้ำท่วมฉับพลัน ในพื้นที่ภาคเหนือ ภาคตะวันออกเฉียงเหนือ ภาคกลาง และภาคใต้ โดยมีพื้นที่เฝ้าระวังสถานการณ์ ระหว่างวันที่ 1 - 8 กรกฎาคม 2565 ดังนี้

**พื้นที่เฝ้าระวังสถานการณ์น้ำหลาก น้ำท่วมขัง ภาคเหนือ** จังหวัดแม่ฮ่องสอน เชียงใหม่ เชียงราย พะเยา แพร่ น่าน ลำปาง อุตรดิตถ์ ตาก พิชณุโลก เพชรบูรณ์ และอุทัยธานี **ภาคตะวันออกเฉียงเหนือ** จังหวัดเลย หนองคาย บึงกาฬ อุดรธานี หนองบัวลำภู สกลนคร นครพนม ขอนแก่น มหาสารคาม กาฬสินธุ์ มุกดาหาร ร้อยเอ็ด ยโสธร อำนาจเจริญ และอุบลราชธานี **ภาคกลาง** จังหวัดกาญจนบุรี ราชบุรี ปทุมธานี นนทบุรี นครปฐม สมุทรสาคร สมุทรปราการ ชลบุรี ระยอง จันทบุรี และตราด **ภาคใต้** จังหวัดระนอง พังงา ภูเก็ต และกระบี่

**พื้นที่เฝ้าระวังระดับน้ำเพิ่มขึ้นอย่างฉับพลัน บริเวณแม่น้ำแม่สาย จังหวัดเชียงราย** ลำน้ำสายหลัก และสาขาในพื้นที่จังหวัดแม่ฮ่องสอน และตาก

**พื้นที่เฝ้าระวังอ่างเก็บน้ำขนาดใหญ่ มีปริมาตรน้ำสูงกว่าเกณฑ์ปฏิบัติการอ่างเก็บน้ำกักเก็บสูงสุด (Upper Rule Curve) 2 แห่ง ได้แก่ อ่างเก็บน้ำกิ่วลม และอ่างเก็บน้ำกิ่วคอหมา จังหวัดลำปาง และอ่างเก็บน้ำขนาดกลางที่มีปริมาณน้ำมากกว่าร้อยละ 80 และมีแนวโน้มเพิ่มสูงขึ้น เสี่ยงน้ำล้นกระทบพื้นที่บริเวณท้ายอ่างเก็บน้ำ บริเวณ ภาคเหนือ (จังหวัดลำปาง น่าน และพะเยา) ภาคตะวันออกเฉียงเหนือ (จังหวัดเลย สกลนคร ขอนแก่น มหาสารคาม นครพนม มุกดาหาร และอุบลราชธานี) ภาคกลาง (จังหวัดกาญจนบุรี ราชบุรี ชลบุรี และตราด) ภาคใต้ (จังหวัดกระบี่)**

จึงให้จังหวัดติดตามสถานการณ์และแจ้งเตือนประชาชนที่อยู่ในพื้นที่เสี่ยงภัยทราบล่วงหน้า ทั้งนี้หากมีแนวโน้มจะเกิดสถานการณ์รุนแรงในพื้นที่ ให้ถือปฏิบัติตามข้อสั่งการและมาตรการตามหนังสือกองบัญชาการป้องกันและบรรเทาสาธารณภัยแห่งชาติ ต่วนที่สุด ที่ มท (บปภ) 0624/ว 007 ลงวันที่ 6 พฤษภาคม 2565 พร้อมทั้งเตรียมความพร้อมในการปฏิบัติตามประกาศกองอำนาจการนำแห่งชาติ ฉบับที่ 18/2565 ลงวันที่ 30 มิถุนายน 2565

## 6. ข้อสั่งการรัฐมนตรีว่าการกระทรวงมหาดไทย/ผู้บัญชาการป้องกันและบรรเทาสาธารณภัยแห่งชาติ

รัฐมนตรีว่าการกระทรวงมหาดไทยในฐานะผู้บัญชาการป้องกันและบรรเทาสาธารณภัยแห่งชาติ ได้มีข้อสั่งการเมื่อวันที่ 6 พ.ค. 65 สั่งการให้กองอำนาจการป้องกันและบรรเทาสาธารณภัยจังหวัดเตรียมพร้อมรับสถานการณ์อุทกภัยในช่วงฤดูฝน ปี 2565 ดังนี้

ด้วยกรมอุตุนิยมวิทยาได้คาดการณ์ลักษณะอากาศช่วงฤดูฝนของประเทศไทย ปี 2565 ว่าฤดูฝนของประเทศไทยปีนี้ จะเริ่มต้นประมาณกลางเดือนพฤษภาคม และจะสิ้นสุดประมาณกลางเดือนตุลาคม โดยในช่วงเดือนสิงหาคมและกันยายน จะเป็นช่วงที่มีฝนตกชุกหนาแน่น และมีโอกาสสูงที่จะมีพายุหมุนเขตร้อนเคลื่อนผ่านประเทศไทยบริเวณภาคตะวันออกเฉียงเหนือ และภาคเหนือ ซึ่งจะส่งผลให้มีฝนตกหนักถึงหนักมากอาจก่อให้เกิดสภาวะน้ำท่วมฉับพลัน น้ำป่าไหลหลาก รวมทั้งน้ำล้นตลิ่งได้ในบางพื้นที่

เพื่อให้การเตรียมรับสถานการณ์อุทกภัยในช่วงฤดูฝนปี 2565 เป็นไปอย่างมีประสิทธิภาพจึงให้กองอำนวยการป้องกันและบรรเทาสาธารณภัยจังหวัดดำเนินการ ดังนี้

## 1. การเตรียมความพร้อม

1.1 การเฝ้าระวังและติดตามสถานการณ์อุทกภัย ให้จัดตั้งคณะทำงานติดตามสถานการณ์ โดยมีหน่วยงานที่เกี่ยวข้องตามแผนเผชิญเหตุอุทกภัย ทำหน้าที่ติดตาม วิเคราะห์ข้อมูลสภาพอากาศ สถานการณ์น้ำ และประเมินสถานการณ์ที่อาจส่งผลให้เกิดสาธารณภัยในช่วงฤดูฝน เสนอต่อผู้อำนวยการจังหวัดในการเตรียมการเผชิญเหตุได้อย่างเหมาะสมกับสถานการณ์และสภาพพื้นที่

1.2 การจัดทำแผนเผชิญเหตุอุทกภัย ให้ทบทวนและปรับปรุงแผนเผชิญเหตุอุทกภัยของจังหวัด โดยให้ความสำคัญกับการจัดทำรายละเอียดในประเด็นสำคัญ อาทิ ข้อมูลพื้นที่เสี่ยงอุทกภัยดินถล่มในระดับหมู่บ้าน/ชุมชน รายการเครื่องมือ วัสดุ อุปกรณ์ เครื่องจักรกลสาธารณภัยของหน่วยงานต่างๆ การกำหนดจุด/พื้นที่ปลอดภัยประจำหมู่บ้าน/ชุมชน แผนรองรับการอพยพประชาชน และสถานที่จัดตั้งศูนย์พักพิงชั่วคราว การกำหนดบทบาทภารกิจหน่วยงานให้เหมาะสมกับโครงสร้างศูนย์บัญชาการเหตุการณ์จังหวัด ตามระบบบัญชาการเหตุการณ์ ช่องทางการสื่อสาร พื้นที่รับผิดชอบ และกำหนดตัวบุคคลหรือหน่วยงานที่เหมาะสมรับผิดชอบภารกิจให้ชัดเจน พร้อมทั้งกำหนดให้มีการซักซ้อมแนวทางการปฏิบัติตามแผนเผชิญเหตุอุทกภัยร่วมกับหน่วยงานที่เกี่ยวข้อง เพื่อสร้างความเข้าใจถึงกลไกการปฏิบัติงานร่วมกัน เมื่อเกิดสถานการณ์อุทกภัย

1.3 การระบายน้ำและการเพิ่มพื้นที่รองรับน้ำ ให้มอบหมายกองอำนวยการป้องกันและบรรเทาสาธารณภัยในแต่ละระดับ วางแผนการติดตั้งเครื่องจักรกลสาธารณภัยในพื้นที่เสี่ยงอุทกภัยไว้เป็นการล่วงหน้าอย่างเป็นระบบ โดยเฉพาะพื้นที่เสี่ยงในเขตชุมชน พื้นที่สำคัญทางเศรษฐกิจ และเส้นทางคมนาคมที่มักเกิดอุทกภัยเป็นประจำ ให้เร่งทำการขุดลอกท่อระบายน้ำ คูคลอง ทำความสะอาดร่องน้ำ สำหรับคู คลอง แห่ล่งน้ำต่างๆ ให้กำจัดวัชพืชขยะสิ่งกีดขวางทางน้ำ เพื่อใช้รองรับน้ำฝน รวมถึงน้ำจากท่อระบายน้ำได้อย่างเต็มประสิทธิภาพ พร้อมทั้งให้วางแผนการลำเลียงน้ำที่มีการระบายในช่วงน้ำมากไปยังพื้นที่รองรับน้ำต่างๆ ที่มีน้ำน้อย อาทิ การเปิดทางน้ำการสูบน้ำไปยังแหล่งน้ำสาธารณะ เป็นต้น เพื่อกักเก็บน้ำไว้ใช้กรณีเกิดสถานการณ์ฝนทิ้งช่วง

1.4 การตรวจสอบความมั่นคงแข็งแรงสถานที่ใช้กักเก็บน้ำกั้นน้ำ อาทิ อ่างเก็บน้ำ พังกั้นน้ำ ให้มอบหมายหน่วยงานรับผิดชอบทำการสำรวจ ตรวจสอบ และปรับปรุงให้เกิดความมั่นคงแข็งแรง ตามหลักวิศวกรรมเพื่อรองรับกรณีฝนตกหนัก หรือน้ำไหลเข้า/ผ่านในปริมาณมาก รวมทั้งสร้างความมั่นใจให้กับประชาชนในพื้นที่

1.5 การแจ้งเตือนภัย เมื่อมีแนวโน้มการเกิดสถานการณ์อุทกภัย วาตภัย และดินถล่มให้แจ้งเตือนไปยังกองอำนวยการป้องกันและบรรเทาสาธารณภัยในแต่ละระดับ เพื่อเตรียมการให้ความช่วยเหลือตามแผนเผชิญเหตุอุทกภัย และให้แจ้งเตือนประชาชนทราบถึงสถานการณ์ในช่องทางต่างๆ เพื่อสร้างการรับรู้ถึงแนวทางการปฏิบัติตนให้เกิดความปลอดภัย ช่องทางการแจ้งข้อมูล และการขอรับความช่วยเหลือจากภาครัฐ

## 2. การเผชิญเหตุ

เมื่อเกิดหรือคาดว่าจะเกิดสถานการณ์อุทกภัย วาตภัย และดินถล่ม ให้ดำเนินการตามแนวทาง ดังนี้

2.1 จัดตั้งศูนย์บัญชาการเหตุการณ์จังหวัด อำเภอ และศูนย์ปฏิบัติการฉุกเฉินท้องถิ่นเพื่อเป็นศูนย์ควบคุมสั่งการ และอำนวยความสะดวกในการระดมสรรพกำลังตลอดจนการประสานการปฏิบัติระหว่างหน่วยงานต่างๆ ทั้งฝ่ายพลเรือน หน่วยทหาร องค์กรปกครองส่วนท้องถิ่น และองค์กรสาธารณกุศล

2.2 พื้นที่ที่เมื่อฝนตกหนัก มักเกิดน้ำท่วมขังสร้างความเสียหายต่อทรัพย์สินของประชาชน ให้มอบหมายฝ่ายปกครอง กำนัน ผู้ใหญ่บ้าน ผู้นำชุมชน อาสาสมัครป้องกันภัยฝ่ายพลเรือน ตลอดจนเชิญชวนประชาชนจิตอาสา ร่วมเฝ้าระวัง และร่วมกันกำจัดสิ่งกีดขวางทางน้ำ พร้อมทั้งบูรณาการหน่วยงานฝ่ายพลเรือน หน่วยทหาร ตลอดจนภาคเอกชน ในการใช้เครื่องจักรกลสาธารณภัยเปิดทางน้ำ หรือสูบน้ำระบายออกจากพื้นที่

2.3 จัดชุดปฏิบัติการให้ความช่วยเหลือประชาชนแต่ละด้านให้ครอบคลุม อาทิ ด้านการดำรงชีพ ให้จัดตั้งโรงครัวพระราชทาน การให้ความช่วยเหลือด้านอาหาร น้ำดื่ม การรักษาพยาบาล แก่ประชาชนที่ประสบภัย ตามวงรอบอย่างต่อเนื่อง ด้านที่อยู่อาศัยให้บูรณาการหน่วยงาน ทั้งฝ่ายพลเรือน หน่วยทหาร อาสาสมัครประชาชนจิตอาสาและองค์กรปกครองส่วนท้องถิ่น เพื่อเร่งซ่อมแซมบ้านเรือนประชาชนโดยเร็ว และกรณีเส้นทางคมนาคมมีน้ำท่วมขังหรือได้รับความเสียหายจากอุทกภัย ให้จัดทำป้ายแจ้งเตือน จัดเจ้าหน้าที่อำนวยความสะดวกแนะนำเส้นทางเลี่ยงที่ปลอดภัย รวมทั้งจัดยานพาหนะที่เหมาะสม อาทิ เรือ รถยกสูง เพื่อให้ความช่วยเหลือประชาชน พร้อมทั้งเร่งซ่อมแซมเส้นทางที่ชำรุด/ถูกตัดขาด เพื่อให้ประชาชนสามารถกลับมาใช้ชีวิตได้ตามปกติโดยเร็ว

2.4 การรายงานสถานการณ์อุทกภัย ให้รายงานให้กระทรวงมหาดไทยทราบผ่านกองอำนวยการป้องกันและบรรเทาสาธารณภัยกลางตามช่องทางที่กำหนดอย่างต่อเนื่อง และเนื่องจากปัจจุบันยังคงมีสถานการณ์การแพร่ระบาดของโรคติดเชื้อไวรัสโคโรนา 2019 (COVID-19) จึงขอให้ความสำคัญกับการดำเนินการตามมาตรการป้องกันโรคของกระทรวงสาธารณสุขด้วย

## 7. สภาพน้ำในอ่างเก็บน้ำ (ข้อมูลกรมชลประทาน วันที่ 7 ก.ค. 65)

### ตารางสภาพน้ำในอ่างเก็บน้ำขนาดใหญ่ จำนวน 35 อ่าง

อ่างเก็บน้ำ	ความจุที่ รณก. (ล้าน ม <sup>3</sup> )	ปริมาณน้ำในอ่างฯ		ปริมาณน้ำใช้การได้		ปริมาณน้ำไหลลงอ่างฯ		ปริมาณน้ำระบาย		ปริมาณน้ำ รับได้อีก (ล้าน ม <sup>3</sup> )
		ปริมาตร (ล้าน ม <sup>3</sup> )	% น้ำเก็บ กัก	ปริมาตร (ล้าน ม <sup>3</sup> )	% น้ำ ใช้การ	วันนี้ (ล้าน ม <sup>3</sup> )	เมื่อวาน (ล้าน ม <sup>3</sup> )	วันนี้ (ล้าน ม <sup>3</sup> )	เมื่อวาน (ล้าน ม <sup>3</sup> )	
1. ภูมิพล (ตก)	13,462	5,586	41	1,786	18	0.00	1.75	24.00	21.00	7,876
2. สิริกิติ์(อต)	9,510	3,593	38	743	11	21.93	29.26	14.00	13.97	5,917
3. แม่จัดสมบูรณชล(ชม)	265	130	49	118	47	0.40	0.54	0.30	0.34	135
4. แม่กวังอุดมธารา(ชม)	263	95	36	81	33	0.29	0.25	1.29	1.28	168
5. กิวลม(ลป)	106	67	63	64	62	0.88	0.68	1.18	1.57	39
6. กิวคองมา(ลป)	170	137	80	130	80	0.63	0.65	0.63	0.75	33
7. แควน้อยบำรุงแดน(พล)	939	267	28	224	25	0.36	0.54	3.89	3.02	672
8. แม่มอก(ลป)	110	49	45	33	35	0.14	0.14	0.32	0.32	61
9. ห้วยหลวง(อต)	136	39	29	32	25	0.26	0.00	0.11	0.11	97
10. น้ำอูน(สน)	520	245	47	200	42	0.50	0.06	1.46	1.46	275
11. น้ำพุง(สน)	165	46	28	38	24	0.00	0.00	0.52	0.52	119
12. จุฬารักษ์(ชย)	164	75	46	38	30	4.58	0.05	1.18	1.57	89
13. อุบลรัตน์(ชก)	2,431	839	35	258	14	0.30	0.26	5.08	5.07	1,592
14. ลำปาว(กส)	1,980	714	36	614	33	3.75	0.32	4.75	4.73	1,266
15. ลำตะคอง(นม)	314	175	56	152	52	0.25	0.30	1.44	1.30	139
16. ลำพระเพลิง(นม)	155	96	62	95	62	0.01	0.00	0.18	0.18	59

อ่างเก็บน้ำ	ความจุที่ รณก. (ล้าน ม <sup>3</sup> )	ปริมาณน้ำในอ่างฯ		ปริมาณน้ำใช้การได้		ปริมาณน้ำไหลลงอ่างฯ		ปริมาณน้ำระบาย		ปริมาณน้ำ รับได้อีก (ล้าน ม <sup>3</sup> )
		ปริมาตร (ล้าน ม <sup>3</sup> )	% น้ำเก็บ กัก	ปริมาตร (ล้าน ม <sup>3</sup> )	% น้ำ ใช้การ	วันนี้ (ล้าน ม <sup>3</sup> )	เมื่อวาน (ล้าน ม <sup>3</sup> )	วันนี้ (ล้าน ม <sup>3</sup> )	เมื่อวาน (ล้าน ม <sup>3</sup> )	
17. มูลบน(นม)	141	87	62	80	60	0.03	0.04	0.09	0.09	54
18. ลำตะของ(นม)	275	181	66	174	65	0.41	0.40	0.27	0.27	94
19. ลำน้ำอง(บร)	121	94	77	91	77	0.08	0.11	0.20	0.20	27
20. สิรินคร(อบ)	1,966	1,025	52	194	17	0.00	4.17	3.91	3.50	941
21. ป่าสักชลสิทธิ์(ลบ)	960	170	18	167	17	0.19	0.20	3.03	3.04	790
22. ทับเสลา(อน)	160	82	51	65	46	0.00	0.00	0.13	0.12	78
23. กระเสียว(สพ)	299	187	63	147	57	0.00	0.00	0.51	0.51	112
24. ศรีนครินทร์(กจ)	17,745	13,939	79	3,674	49	4.67	4.35	20.03	19.99	3,806
25. วชิราลงกรณ์(กจ)	8,860	4,594	52	1,582	27	12.91	12.91	14.98	14.99	4,266
26. ชุนด่านปราการชล(นย)	224	42	19	38	17	0.46	0.51	0.10	0.10	182
27. คลองสิียด(ฉช)	420	104	25	74	19	0.00	0.21	0.14	0.14	316
28. บางพระ(ขบ)	117	78	67	66	63	0.00	0.00	0.30	0.29	39
29. หนองปลาไหล(รย)	164	118	72	105	70	0.71	0.00	0.22	0.22	46
30. ประแสร์(รย)	295	187	63	167	61	0.10	0.10	1.00	1.00	108
31. นฤปดินทรจินดา(ปจ)	295	73	25	54	20	0.11	0.05	0.00	0.00	222
32. แก่งกระจาน(พบ)	710	351	49	286	44	1.43	1.16	1.30	1.30	359
33. ปราณบุรี(ปช)	391	224	57	206	55	0.68	0.68	0.36	0.36	167
34. รัชชประภา(สฎ)	5,639	3,089	55	1,737	41	14.62	23.53	5.47	9.37	2,550
35. บางกลาง(ยล)	1,454	1,070	74	794	67	6.20	7.41	12.59	11.94	384
รวมทั้งประเทศ	70,926	37,848	53	14,307	30	76.87	90.62	124.94	124.61	33,078
หมายเหตุ	ปริมาณน้ำที่มากกว่า ร้อยละ 80	ปริมาณน้ำที่น้อยกว่าหรือเท่ากับ ร้อยละ 30		ปริมาณน้ำที่ใช้การได้ น้อยกว่าร้อยละ 30		% น้ำเก็บกัก / ปริมาณน้ำไหลเข้าอ่างฯ / ปริมาณ น้ำระบาย สูงสุด				

อ่างเก็บน้ำขนาดใหญ่ที่ปริมาณน้ำเก็บกักอยู่ในเกณฑ์มากกว่าร้อยละ 80 ขึ้นไป ไม่มี

อ่างเก็บน้ำขนาดใหญ่ที่ปริมาณน้ำน้อยกว่าหรือเท่ากับ ร้อยละ 30 ของความจุอ่างฯ จำนวน 7 อ่าง  
(แควน้อยบำรุงแดน ห้วยหลวง น้ำพุ่ง ป่าสักชลสิทธิ์ ชุนด่านปราการชล คลองสิียด และนฤปดินทรจินดา)

อ่างเก็บน้ำขนาดใหญ่ที่ปริมาณน้ำที่ใช้การได้อยู่ในเกณฑ์น้อยกว่าร้อยละ 30 ของความจุอ่างฯ  
จำนวน 12 อ่าง (ภูมิพล สิริกิติ์ แควน้อยบำรุงแดน ห้วยหลวง น้ำพุ่ง อุบลรัตน์ สิรินคร ป่าสักชลสิทธิ์ วชิราลงกรณ์  
ชุนด่านปราการชล คลองสิียด และนฤปดินทรจินดา)

8. สถิติอุบัติเหตุทางถนน วันที่ 7 ก.ค. 65 (ข้อมูลจากบริษัทกลางคุ้มครองผู้ประสบภัยจากรถจำกัด ยังไม่รวมข้อมูล สตช. และ สธ.)

ช่วงเวลา	ผู้เสียชีวิต	ผู้บาดเจ็บ	รวม
6 ก.ค. 65	38	2,555	2,593
1 ก.ค. - 6 ก.ค. 65	248	16,309	16,557
1 ม.ค. 65 - 6 ก.ค. 65	7,581	457,399	464,980

จึงเรียนมาเพื่อโปรดทราบ

นายบุญธรรม เลิศสุขีเกษม  
อธิบดีกรมป้องกันและบรรเทาสาธารณภัย  
ผู้อำนวยการกลาง