



## รายงานสถานการณ์สาธารณภัย

### กรมป้องกันและบรรเทาสาธารณภัย กระทรวงมหาดไทย

ศูนย์อำนวยการบรรเทาสาธารณภัย (ส่วนปฏิบัติการ) [www.nirapai.com](http://www.nirapai.com)

โทรสาร 0-2241-7450-6 สายด่วนนิรภัย 1784 Line @1784DDPM



ที่ของข่าว 384/2565

วันที่ 4 กรกฎาคม 2565

(เวลา 18.00 น.)

กรมป้องกันและบรรเทาสาธารณภัยขอรายงานสถานการณ์สาธารณภัยประจำวัน ดังนี้

#### 1. สถานการณ์สาธารณภัย

##### 1.1 อุทกภัย

1) จ.พังงา วันที่ 4 ก.ค. 65 เวลา 15.40 น. เกิดอุทกภัยในพื้นที่ ต.นบปริง อ.เมืองฯ เบื้องต้น บ้านเรือนประชาชนได้รับผลกระทบ 7 ครัวเรือน ไม่มีผู้บาดเจ็บและเสียชีวิต โดย สนง.ปภ.จ. อำเภอก. อปท. อปพร. อาสาสมัคร จิตอาสา มูลนิธิ และหน่วยงานที่เกี่ยวข้องเข้าสำรวจความเสียหายและให้การช่วยเหลือในเบื้องต้นแล้ว ปัจจุบันสถานการณ์คลี่คลายแล้ว



2) จ.เชียงราย วันที่ 4 ก.ค. 65 เวลา 00.15 น. เกิดอุทกภัยในพื้นที่ ต.แม่ยาว ต.บ้านดู่ ต.นางแล ต.ท่าสุด อ.เมืองฯ และมีน้ำท่วมขังพื้นผิวการจราจรหลายเส้นทาง เบื้องต้นความเสียหายอยู่ระหว่างการสำรวจ ไม่มีผู้บาดเจ็บและเสียชีวิต โดย สนง.ปภ.จ. อำเภอก. อปท. อปพร. อาสาสมัคร จิตอาสา มูลนิธิ และหน่วยงานที่เกี่ยวข้องเข้าอำนวยความสะดวกในการสัญจรผ่านบริเวณที่มีน้ำท่วมขัง ปัจจุบันสถานการณ์คลี่คลายแล้ว





## 1.2 วิกฤตภัย

1) จ.นครศรีธรรมราช วันที่ 4 ก.ค. 65 เวลา 12.30 น. เกิดวาตภัยในพื้นที่ ต.นบพิดำ ต.นาทรง อ.นบพิดำ เบื้องต้นบ้านเรือนประชาชนได้รับความเสียหาย 2 หลัง ไม่มีผู้บาดเจ็บและเสียชีวิต โดย สนง.ปภ.จ. อำเภอบปท. อปพร. อาสาสมัคร จิตอาสา มูลนิธิ และหน่วยงานที่เกี่ยวข้องเข้าสำรวจความเสียหายและให้การช่วยเหลือในเบื้องต้นแล้ว



2) จ.ตราด วันที่ 3 ก.ค. 65 เวลา 06.30 น. เกิดวาตภัยในพื้นที่ ต.เกาะกูด อ.เกาะกูด เบื้องต้นบ้านเรือนประชาชนได้รับความเสียหาย 1 หลัง ไม่มีผู้บาดเจ็บและเสียชีวิต โดย สนง.ปภ.จ. อำเภอบปท. อปพร. อาสาสมัคร จิตอาสา มูลนิธิ และหน่วยงานที่เกี่ยวข้องเข้าสำรวจความเสียหายและให้การช่วยเหลือในเบื้องต้นแล้ว



## 1.3 อัคคีภัย

กรุงเทพมหานคร วันที่ 4 ก.ค. 65 เวลา 08.15 น. เกิดเหตุเพลิงไหม้บ้านไม้ 2 ชั้น ภายในซอยสาทร 11 แยก 13 ถนนสาทร แขวงยานนาวา เขตสาทร เพลิงลุกลามไหม้บ้านเรือนเสียหาย 3 หลัง สาเหตุอยู่ระหว่างการสอบสวนของเจ้าหน้าที่ โดย สปภ.กทม. สดพ.ถนนจันทน์ และ สดพ.ใกล้เคียง กฟน. อปพร. อาสาสมัคร จิตอาสา มูลนิธิ และหน่วยงานที่เกี่ยวข้องเข้าอำนวยความสะดวกและทำการดับเพลิงจนสงบ เวลา 09.59 น.



#### 1.4 อุบัติเหตุ

1) จ.ตาก วันที่ 4 ก.ค. 65 เวลา 02.30 น. เกิดอุบัติเหตุรถบรรทุกพ่วงเสียหลักตกข้างทาง เกิดเพลิงลุกไหม้บน ทล.12 ถนนสายตาก-แม่สอดขาถ่อง กม.69-70 ต.แม่ท้อ อ.เมืองฯ **ส่งผลให้มีผู้เสียชีวิต 2 ราย** (ชาย 1 ราย หญิง 1 ราย) สาเหตุอยู่ระหว่างการสอบสวนของเจ้าหน้าที่ โดย สนง.ปภ.จ. จนท.ตร. หน่วยบริการการแพทย์ฉุกเฉิน อำเภอก อปท. จิตอาสา อปพร. อาสาสมัคร มูลนิธิ เข้าให้การช่วยเหลือในเบื้องต้นแล้ว

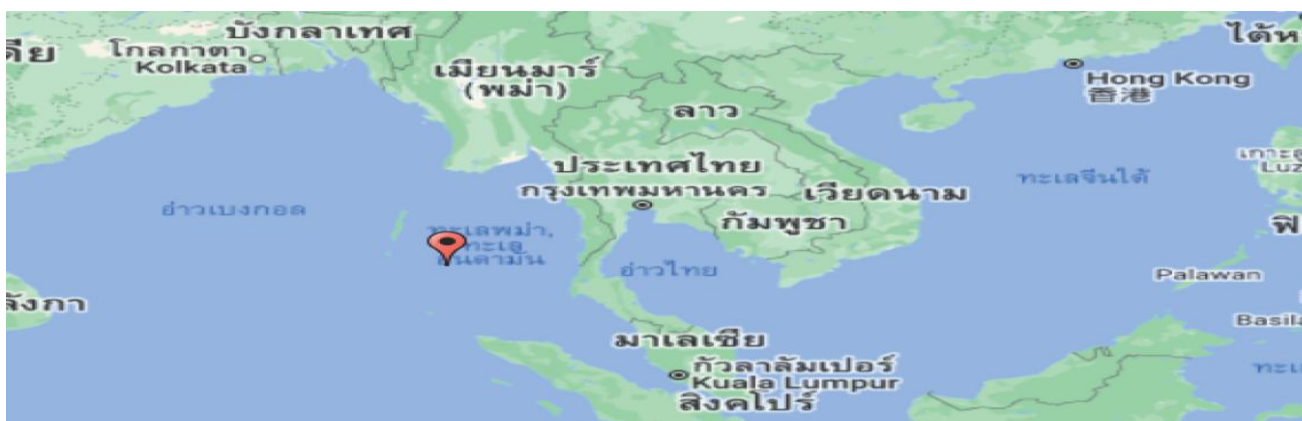


2) จ.กาญจนบุรี วันที่ 4 ก.ค. 65 เวลา 00.54 น. เกิดอุบัติเหตุรถยนต์ชนกับรถจักรยานยนต์ บนถนนแสงชูโต บริเวณหน้าอุบอຍ ออโต้เซอร์วิส ม.1 ต.ท่าล้อ อ.ท่าม่วง **ส่งผลให้มีผู้เสียชีวิต 2 ราย** (ชาย) **บาดเจ็บ 1 ราย** (ชาย) สาเหตุอยู่ระหว่างการสอบสวนของเจ้าหน้าที่ โดย สนง.ปภ.จ. จนท.ตร. หน่วยบริการการแพทย์ฉุกเฉิน อำเภอก อปท. จิตอาสา อปพร. อาสาสมัคร มูลนิธิ เข้าให้การช่วยเหลือนำผู้บาดเจ็บส่ง รพ.พหลพลพยุหเสนา



#### 1.5 แผ่นดินไหว

**ประเทศอินเดีย** วันที่ 4 ก.ค. 65 เวลา 16.07 น. เกิดแผ่นดินไหวในทะเลขนาด 5 ความลึก 85 กม. ที่ละติจูด 10.56 องศาเหนือ ลองจิจูด 94.33 องศาตะวันออก บริเวณ หมู่เกาะอันดามัน ห่างไปทางทิศตะวันออกเฉียงเหนือของ อ.เมืองฯ จ.พังงา ประมาณ 511 กม. **ไม่ส่งผลกระทบต่อประเทศไทย**





## 2. การคาดการณ์ลักษณะอากาศ

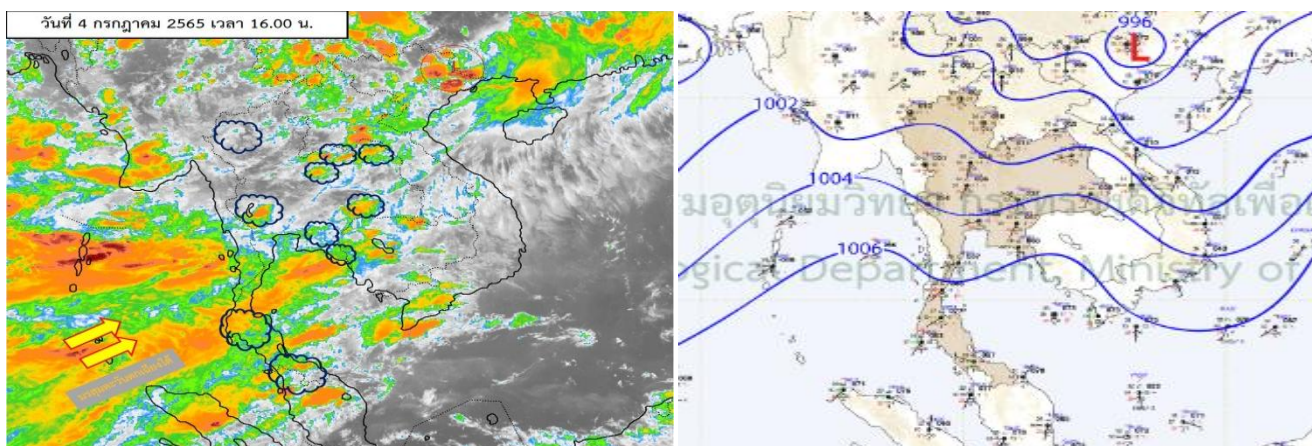
2.1 ประกาศกรมอุตุนิยมวิทยา ฉบับที่ 4 (153/2565) เรื่อง “คลื่นลมแรงบริเวณทะเลอันดามันตอนบน” (มีผลกระทบจนถึงวันที่ 6 กรกฎาคม 2565) ลงวันที่ 4 กรกฎาคม 2565 เวลา 17.00 น.

มรสุมตะวันตกเฉียงใต้กำลังค่อนข้างแรงพัดปกคลุมทะเลอันดามัน ภาคใต้ และอ่าวไทย ลักษณะเช่นนี้ทำให้คลื่นลมบริเวณทะเลอันดามันตอนบนมีกำลังค่อนข้างแรง โดยมีคลื่นสูง 2-3 เมตร บริเวณที่มีฝนฟ้าคะนองคลื่นสูงมากกว่า 3 เมตร ส่วนบริเวณอ่าวไทยตอนบนทะเลมีคลื่นสูงประมาณ 2 เมตร บริเวณที่มีฝนฟ้าคะนองคลื่นสูงมากกว่า 2 เมตร ขอให้ชาวเรือในบริเวณดังกล่าวเดินเรือด้วยความระมัดระวัง และหลีกเลี่ยงการเดินเรือบริเวณที่มีฝนฟ้าคะนอง สำหรับเรือเล็กบริเวณทะเลอันดามันตอนบนควรงดออกจากฝั่งจนถึงวันที่ 6 ก.ค. 65 นี้ไว้ด้วย

2.2 พยากรณ์อากาศกรมอุตุนิยมวิทยา ประจำวันที่ 4 ก.ค. 65 เวลา 17.00 น.

**พยากรณ์อากาศ 24 ชั่วโมงข้างหน้า** มรสุมตะวันตกเฉียงใต้กำลังค่อนข้างแรงยังคงพัดปกคลุมทะเลอันดามัน ประเทศไทย และอ่าวไทย ทำให้ประเทศไทยมีฝนตกหนักบางแห่งบริเวณภาคกลาง และภาคใต้ฝั่งตะวันออก โดยมีฝนตกหนักมากบางแห่งบริเวณภาคตะวันออกและภาคใต้ฝั่งตะวันตก ขอให้ประชาชนในบริเวณดังกล่าวระวังอันตรายจากฝนตกหนักถึงหนักมากและฝนที่ตกสะสม ซึ่งอาจทำให้เกิดน้ำท่วมฉับพลันและน้ำป่าไหลหลากได้

สำหรับคลื่นลมบริเวณทะเลอันดามันตอนบนมีกำลังค่อนข้างแรง โดยมีคลื่นสูง 2-3 เมตร บริเวณที่มีฝนฟ้าคะนองคลื่นสูงมากกว่า 3 เมตร ส่วนอ่าวไทยตอนบน ทะเลมีคลื่นสูงประมาณ 2 เมตร บริเวณที่มีฝนฟ้าคะนองคลื่นสูงมากกว่า 2 เมตร ขอให้ชาวเรือในบริเวณดังกล่าวเดินเรือด้วยความระมัดระวังและหลีกเลี่ยงการเดินเรือบริเวณที่มีฝนฟ้าคะนอง สำหรับเรือเล็กบริเวณทะเลอันดามันตอนบนควรงดออกจากฝั่งจนถึงวันที่ 6 ก.ค. 65



3. ข้อมูลปริมาณฝนสูงสุดรายภาค เวลา 13.00 น. วันที่ 3 ก.ค. 65 ถึง เวลา 13.00 น. วันที่ 4 ก.ค. 65 (ข้อมูลกรมอุตุนิยมวิทยา)

ภาค	จังหวัด	สถานีวัด	อำเภอ/เขต	ปริมาณฝน
เหนือ	เชียงใหม่	ดอยอ่างขาง	ฝาง	112.4 มม.
ตะวันออกเฉียงเหนือ	บึงกาฬ	-	เมืองฯ	13.0 มม.
กลาง	กาญจนบุรี	-	ทองผาภูมิ	10.3 มม.
ตะวันออก	ตราด	-	คลองใหญ่	92.7 มม.
ใต้ฝั่งตะวันออก	สงขลา	ต.คอหงส์	หาดใหญ่	35.1 มม.
ใต้ฝั่งตะวันตก	กระบี่	-	เหนือคลอง	59.8 มม.
กรุงเทพฯ และปริมณฑล	กรุงเทพมหานคร ปทุมธานี	ท่าอากาศยานดอนเมือง -	ดอนเมือง คลองหลวง	2.6 มม.
เกณฑ์ปริมาณน้ำฝน	0.1-10 มม. = ฝนเล็กน้อย	10.1-35.0 มม. = ฝนปานกลาง	35.1-90.0 มม. = ฝนหนัก	มากกว่า 90.0 มม. = ฝนหนักมาก

#### 4. ข้อมูลอุณหภูมิรายภาค (กรมอุตุนิยมวิทยา ณ วันที่ 4 ก.ค. 65)

ภาค	อุณหภูมิต่ำสุด (°C)	จังหวัด	อุณหภูมิสูงสุด (°C)	จังหวัด
เหนือ	22.7	ตาก	36.0	อุตรดิตถ์
ตะวันออกเฉียงเหนือ	23.8	ชัยภูมิ	35.8	นครราชสีมา
กลาง	23.7	สุพรรณบุรี ราชบุรี	37.0	อุทัยธานี
ตะวันออก	24.2	ตราด	34.1	ระยอง
ใต้	23.1	สงขลา	35.0	สุราษฎร์ธานี
กรุงเทพมหานคร/ปริมณฑล	26.0	ปทุมธานี	34.5	ปทุมธานี

\*\*\* อุณหภูมิต่ำสุด 12.7 องศาเซลเซียส (ยอดดอยอินทนนท์ อ.จอมทอง จ.เชียงใหม่)

#### 5. พื้นที่เฝ้าระวังและเตรียมพร้อมรับสถานการณ์

5.1 กองอำนวยการป้องกันและบรรเทาสาธารณภัยกลาง (กอปภ.ก.) ส่วนที่ 1 มท (กปภก) 0610/ว 118, ว.119 ลงวันที่ 3 กรกฎาคม 2565 ได้ติดตามสภาวะอากาศและพิจารณาปัจจัยเสี่ยง กอปรกับกรมอุตุนิยมวิทยา ได้มีประกาศฉบับที่ 1 (150/2565) ลงวันที่ 3 กรกฎาคม 2565 เวลา 05.00 น. แจ้งว่ามรสุมตะวันตกเฉียงใต้ที่พัดปกคลุมทะเลอันดามัน ภาคใต้ และอ่าวไทย มีกำลังค่อนข้างแรง ทำให้คลื่นลมบริเวณทะเลอันดามันตอนบน มีกำลังค่อนข้างแรง โดยมีคลื่นสูง 2-3 เมตร บริเวณที่มีฝนฟ้าคะนองคลื่นสูงมากกว่า 3 เมตร ส่วนบริเวณอ่าวไทยตอนบน มีคลื่นสูงประมาณ 2 เมตร บริเวณที่มีฝนฟ้าคะนองคลื่นสูงมากกว่า 2 เมตร โดยมีพื้นที่เฝ้าระวังสถานการณ์คลื่นลมแรง ระหว่างวันที่ 3-6 กรกฎาคม 2565 ดังนี้

พื้นที่เฝ้าระวังสถานการณ์คลื่นลมแรง ภาคใต้ จังหวัดระนอง (อ.เมืองฯ สุขสำราญ กะเปอร์) พังงา (อ.เมืองฯ เกาะยาว ทัพปุด ตะกั่วทุ่ง ท้ายเหมือง ตะกั่วป่า คุระบุรี) และจังหวัดภูเก็ต (อ.เมืองฯ กะทู้ ถลาง)

จึงให้จังหวัดติดตามสถานการณ์และแจ้งเตือนประชาชนที่อยู่บริเวณพื้นที่ชายฝั่ง นักท่องเที่ยว ชาวเรือ และผู้ประกอบการเดินเรือให้ทราบล่วงหน้า ทั้งนี้ หากมีแนวโน้มจะเกิดสถานการณ์รุนแรงในพื้นที่ ให้ถือปฏิบัติตามแนวทางในหนังสือกองบัญชาการป้องกันและบรรเทาสาธารณภัยแห่งชาติ ส่วนที่ 1 มท (บกปภ) 0624/ว 20 ลงวันที่ 20 ตุลาคม 2564

เพื่อเป็นการเตรียมความพร้อม เฝ้าระวังและติดตามสถานการณ์ รวมทั้งลดผลกระทบจากสถานการณ์ดังกล่าวอย่างมีประสิทธิภาพ จึงให้ศูนย์ป้องกันและบรรเทาสาธารณภัยเขต 18 ภูเก็ต ดำเนินการ ดังนี้

1. ติดตามข้อมูลสภาวะอากาศ และข่าวสารจากทางราชการอย่างใกล้ชิด เตรียมความพร้อมเครื่องจักรกลสาธารณภัย รถปฏิบัติการ กำลังพล ให้พร้อมสนับสนุนจังหวัดตลอด 24 ชั่วโมง
2. กรณีประเมินสถานการณ์แล้ว คาดว่าจะเกิดสถานการณ์ หรือสถานการณ์ขยายวงกว้าง ให้มอบหมายบุคลากร ชุดเผชิญสถานการณ์วิกฤต (ERT) พร้อมเครื่องจักรกลสาธารณภัย รถปฏิบัติการไปปฏิบัติหน้าที่ในศูนย์บัญชาการเหตุการณ์จังหวัด ขึ้นการบังคับบัญชาต่อผู้ว่าราชการจังหวัด/ผู้อำนวยการจังหวัด โดยประสานการปฏิบัติกับสำนักงานป้องกันและบรรเทาสาธารณภัยจังหวัด
3. กรณีทรัพยากรเพื่อสนับสนุนในจังหวัดพื้นที่รับผิดชอบไม่เพียงพอ ให้ประสานขอรับการสนับสนุนจากศูนย์ป้องกันและบรรเทาสาธารณภัยเขตใกล้เคียง

5.2 กองอำนวยการป้องกันและบรรเทาสาธารณภัยกลาง (กอปภ.ก.) ด่วนที่สุด ที่ มท (กปภก) 0610/ว 117 ลงวันที่ 30 มิถุนายน 2565 ด้วยกองอำนวยการน้ำแห่งชาติได้ประเมินสถานการณ์น้ำจากฝนคาดการณ์ของกรมอุตุนิยมวิทยาและสถาบันสารสนเทศทรัพยากรน้ำ (องค์การมหาชน) พบว่าจะมีปริมาณฝนตกสะสมต่อเนื่อง ประกอบกับสถานการณ์น้ำในลำน้ำและแหล่งน้ำธรรมชาติบางพื้นที่ที่ฝนตกหนักอยู่ในเกณฑ์น้ำมาก อาจส่งผลให้เกิดน้ำหลาก น้ำท่วมฉับพลัน ในพื้นที่ภาคเหนือ ภาคตะวันออกเฉียงเหนือ ภาคกลาง และภาคใต้ โดยมีพื้นที่เฝ้าระวังสถานการณ์ ระหว่างวันที่ 1 - 8 กรกฎาคม 2565 ดังนี้

พื้นที่เฝ้าระวังสถานการณ์น้ำหลาก น้ำท่วมขัง ภาคเหนือ จังหวัดแม่ฮ่องสอน เชียงใหม่ เชียงราย พะเยา แพร่ น่าน ลำปาง อุตรดิตถ์ ตาก พิชณุโลก เพชรบูรณ์ และอุทัยธานี ภาคตะวันออกเฉียงเหนือ จังหวัดเลย หนองคาย บึงกาฬ อุดรธานี หนองบัวลำภู สกลนคร นครพนม ขอนแก่น มหาสารคาม กาฬสินธุ์ มุกดาหาร ร้อยเอ็ด ยโสธร อำนาจเจริญ และอุบลราชธานี ภาคกลาง จังหวัดกาญจนบุรี ราชบุรี ปทุมธานี นนทบุรี นครปฐม สมุทรสาครสมุทรปราการ ชลบุรี ระยอง จันทบุรี และตราด ภาคใต้ จังหวัดระนอง พังงา ภูเก็ต และกระบี่

พื้นที่เฝ้าระวังระดับน้ำเพิ่มขึ้นอย่างฉับพลัน บริเวณแม่น้ำแม่สาย จังหวัดเชียงราย ลำน้ำสายหลัก และสาขาในพื้นที่จังหวัดแม่ฮ่องสอน และตาก

พื้นที่เฝ้าระวังอ่างเก็บน้ำขนาดใหญ่ มีปริมาตรน้ำสูงกว่าเกณฑ์ปฏิบัติการอ่างเก็บน้ำกักเก็บสูงสุด (Upper Rule Curve) 2 แห่ง ได้แก่ อ่างเก็บน้ำกิ่วลม และอ่างเก็บน้ำกิ่วคอหมา จังหวัดลำปาง และอ่างเก็บน้ำขนาดกลางที่มีปริมาณน้ำมากกว่าร้อยละ 80 และมีแนวโน้มเพิ่มสูงขึ้น เสี่ยงน้ำล้นกระทบพื้นที่บริเวณท้ายอ่างเก็บน้ำ บริเวณ ภาคเหนือ (จังหวัดลำปาง น่าน และพะเยา) ภาคตะวันออกเฉียงเหนือ (จังหวัดเลย สกลนคร ขอนแก่น มหาสารคาม นครพนม มุกดาหาร และอุบลราชธานี) ภาคกลาง (จังหวัดกาญจนบุรี ราชบุรี ชลบุรี และตราด) ภาคใต้ (จังหวัดกระบี่)

จึงให้จังหวัดติดตามสถานการณ์และแจ้งเตือนประชาชนที่อยู่ในพื้นที่เสี่ยงภัยทราบล่วงหน้า ทั้งนี้หากมีแนวโน้มจะเกิดสถานการณ์รุนแรงในพื้นที่ ให้ถือปฏิบัติตามข้อสั่งการและมาตรการตามหนังสือกองบัญชาการป้องกันและบรรเทาสาธารณภัยแห่งชาติ ด่วนที่สุด ที่ มท (บปภ) 0624/ว 007 ลงวันที่ 6 พฤษภาคม 2565 พร้อมทั้งเตรียมความพร้อมในการปฏิบัติตามประกาศกองอำนวยการน้ำแห่งชาติ ฉบับที่ 18/2565 ลงวันที่ 30 มิถุนายน 2565

## 6. ข้อสั่งการรัฐมนตรีว่าการกระทรวงมหาดไทย/ผู้บัญชาการป้องกันและบรรเทาสาธารณภัยแห่งชาติ

รัฐมนตรีว่าการกระทรวงมหาดไทยในฐานะผู้บัญชาการป้องกันและบรรเทาสาธารณภัยแห่งชาติ ได้มีข้อสั่งการเมื่อวันที่ 6 พ.ค. 65 สั่งการให้กองอำนวยการป้องกันและบรรเทาสาธารณภัยจังหวัดเตรียมพร้อมรับสถานการณ์อุทกภัยในช่วงฤดูฝน ปี 2565 ดังนี้

ด้วยกรมอุตุนิยมวิทยาได้คาดการณ์ลักษณะอากาศช่วงฤดูฝนของประเทศไทย ปี 2565 ว่าฤดูฝนของประเทศไทยปีนี้ จะเริ่มต้นประมาณกลางเดือนพฤษภาคม และจะสิ้นสุดประมาณกลางเดือนตุลาคม โดยในช่วงเดือนสิงหาคมและกันยายน จะเป็นช่วงที่มีฝนตกชุกหนาแน่น และมีโอกาสสูงที่จะมีพายุหมุนเขตร้อนเคลื่อนผ่านประเทศไทยบริเวณภาคตะวันออกเฉียงเหนือ และภาคเหนือ ซึ่งจะส่งผลให้มีฝนตกหนักถึงหนักมากอาจก่อให้เกิดสภาวะน้ำท่วมฉับพลัน น้ำป่าไหลหลาก รวมทั้งน้ำล้นตลิ่งได้ในบางพื้นที่

เพื่อให้การเตรียมรับสถานการณ์อุทกภัยในช่วงฤดูฝนปี 2565 เป็นไปอย่างมีประสิทธิภาพจึงให้กองอำนวยการป้องกันและบรรเทาสาธารณภัยจังหวัดดำเนินการ ดังนี้

## 1. การเตรียมความพร้อม

1.1 การเฝ้าระวังและติดตามสถานการณ์อุทกภัย ให้จัดตั้งคณะทำงานติดตามสถานการณ์ โดยมีหน่วยงานที่เกี่ยวข้องตามแผนเผชิญเหตุอุทกภัย ทำหน้าที่ติดตาม วิเคราะห์ข้อมูลสภาพอากาศ สถานการณ์น้ำ และประเมินสถานการณ์ที่อาจส่งผลให้เกิดสาธารณภัยในช่วงฤดูฝน เสนอต่อผู้อำนวยการจังหวัดในการเตรียมการเผชิญเหตุได้อย่างเหมาะสมกับสถานการณ์และสภาพพื้นที่

1.2 การจัดทำแผนเผชิญเหตุอุทกภัย ให้ทบทวนและปรับปรุงแผนเผชิญเหตุอุทกภัยของจังหวัด โดยให้ความสำคัญกับการจัดทำรายละเอียดในประเด็นสำคัญ อาทิ ข้อมูลพื้นที่เสี่ยงอุทกภัยดินถล่มในระดับหมู่บ้าน/ชุมชน รายการเครื่องมือ วัสดุ อุปกรณ์ เครื่องจักรกลสาธารณภัยของหน่วยงานต่างๆ การกำหนดจุด/พื้นที่ปลอดภัยประจำหมู่บ้าน/ชุมชน แผนรองรับการอพยพประชาชน และสถานที่จัดตั้งศูนย์พักพิงชั่วคราว การกำหนดบทบาทภารกิจหน่วยงานให้เหมาะสมกับโครงสร้างศูนย์บัญชาการเหตุการณ์จังหวัด ตามระบบบัญชาการเหตุการณ์ ช่องทางการสื่อสาร พื้นที่รับผิดชอบ และกำหนดตัวบุคคลหรือหน่วยงานที่เหมาะสมรับผิดชอบภารกิจให้ชัดเจน พร้อมทั้งกำหนดให้มีการซักซ้อมแนวทางการปฏิบัติตามแผนเผชิญเหตุอุทกภัยร่วมกับหน่วยงานที่เกี่ยวข้อง เพื่อสร้างความเข้าใจถึงกลไกการปฏิบัติงานร่วมกัน เมื่อเกิดสถานการณ์อุทกภัย

1.3 การระบายน้ำและการเพิ่มพื้นที่รองรับน้ำ ให้มอบหมายกองอำนาจการป้องกันและบรรเทาสาธารณภัย ในแต่ละระดับ วางแผนการติดตั้งเครื่องจักรกลสาธารณภัยในพื้นที่เสี่ยงอุทกภัยไว้เป็นการล่วงหน้าอย่างเป็นระบบ โดยเฉพาะพื้นที่เสี่ยงในเขตชุมชน พื้นที่สำคัญทางเศรษฐกิจ และเส้นทางคมนาคมที่มักเกิดอุทกภัยเป็นประจำ ให้เร่งทำการขุดลอกท่อระบายน้ำ คูคลอง ทำความสะอาดร่องน้ำ สำหรับคู คลอง แหล่งน้ำต่างๆ ให้กำจัดวัชพืชขยะ สิ่งกีดขวางทางน้ำ เพื่อใช้รองรับน้ำฝน รวมถึงน้ำจากท่อระบายน้ำได้อย่างเต็มประสิทธิภาพ พร้อมทั้งให้วางแผนการลำเลียงน้ำที่มีการระบายในช่วงน้ำมากไปยังพื้นที่รองรับน้ำต่างๆ ที่มีน้ำน้อย อาทิ การเปิดทางน้ำการสูบน้ำไปยังแหล่งน้ำสาธารณะ เป็นต้น เพื่อกักเก็บน้ำไว้ใช้กรณีเกิดสถานการณ์ฝนทิ้งช่วง

1.4 การตรวจสอบความมั่นคงแข็งแรงสถานที่ใช้กักเก็บน้ำกั้นน้ำ อาทิ อ่างเก็บน้ำ พังกั้นน้ำ ให้มอบหมายหน่วยงานรับผิดชอบทำการสำรวจ ตรวจสอบ และปรับปรุงให้เกิดความมั่นคงแข็งแรง ตามหลักวิศวกรรมเพื่อรองรับกรณีฝนตกหนัก หรือน้ำไหลเข้า/ผ่านในปริมาณมาก รวมทั้งสร้างความมั่นใจให้กับประชาชนในพื้นที่

1.5 การแจ้งเตือนภัย เมื่อมีแนวโน้มการเกิดสถานการณ์อุทกภัย วาตภัย และดินถล่มให้แจ้งเตือนไปยังกองอำนาจการป้องกันและบรรเทาสาธารณภัยในแต่ละระดับ เพื่อเตรียมการให้ความช่วยเหลือตามแผนเผชิญเหตุอุทกภัย และให้แจ้งเตือนประชาชนทราบถึงสถานการณ์ในช่องทางต่างๆ เพื่อสร้างการรับรู้ถึงแนวทางการปฏิบัติตนให้เกิดความปลอดภัย ช่องทางการแจ้งข้อมูล และการขอรับความช่วยเหลือจากภาครัฐ

## 2. การเผชิญเหตุ

เมื่อเกิดหรือคาดว่าจะเกิดสถานการณ์อุทกภัย วาตภัย และดินถล่ม ให้ดำเนินการตามแนวทาง ดังนี้

2.1 จัดตั้งศูนย์บัญชาการเหตุการณ์จังหวัด อำเภอ และศูนย์ปฏิบัติการฉุกเฉินท้องถิ่นเพื่อเป็นศูนย์ควบคุมสั่งการ และอำนาจการหลักในการระดมสรรพกำลังตลอดจนการประสานการปฏิบัติระหว่างหน่วยงานต่างๆ ทั้งฝ่ายพลเรือน หน่วยทหาร องค์กรปกครองส่วนท้องถิ่น และองค์กรสาธารณกุศล

2.2 พื้นที่ที่เมื่อฝนตกหนัก มักเกิดน้ำท่วมขังสร้างความเสียหายต่อทรัพย์สินของประชาชน ให้มอบหมายฝ่ายปกครอง กำนัน ผู้ใหญ่บ้าน ผู้นำชุมชน อาสาสมัครป้องกันภัยฝ่ายพลเรือน ตลอดจนเชิญชวนประชาชนจิตอาสา ร่วมเฝ้าระวัง และร่วมกันกำจัดสิ่งกีดขวางทางน้ำ พร้อมทั้งบูรณาการหน่วยงานฝ่ายพลเรือน หน่วยทหาร ตลอดจนภาคเอกชน ในการใช้เครื่องจักรกลสาธารณภัยเปิดทางน้ำ หรือสูบน้ำระบายออกจากพื้นที่

2.3 จัดชุดปฏิบัติการให้ความช่วยเหลือประชาชนแต่ละด้านให้ครอบคลุม อาทิ ด้านการดำรงชีพ ให้จัดตั้งโรงครัวพระราชทาน การให้ความช่วยเหลือด้านอาหาร น้ำดื่ม การรักษาพยาบาล แก่ประชาชนที่ประสบภัย ตามวงรอบอย่างต่อเนื่อง ด้านที่อยู่อาศัยให้บูรณาการหน่วยงาน ทั้งฝ่ายพลเรือน หน่วยทหาร อาสาสมัคร ประชาชนจิตอาสาและองค์กรปกครองส่วนท้องถิ่น เพื่อเร่งซ่อมแซมบ้านเรือนประชาชนโดยเร็ว และกรณีเส้นทางคมนาคมมีน้ำท่วมขังหรือได้รับความเสียหายจากอุทกภัย ให้จัดทำป้ายแจ้งเตือน จัดเจ้าหน้าที่อำนวยความสะดวก แนะนำเส้นทางเลี่ยงที่ปลอดภัย รวมทั้งจัดยานพาหนะที่เหมาะสม อาทิ เรือ รถยกสูง เพื่อให้ความช่วยเหลือประชาชน พร้อมทั้งเร่งซ่อมแซมเส้นทางที่ชำรุด/ถูกตัดขาด เพื่อให้ประชาชนสามารถกลับมาใช้ชีวิตได้ตามปกติโดยเร็ว

2.4 การรายงานสถานการณ์อุทกภัย ให้รายงานให้กระทรวงมหาดไทยทราบผ่านกองอำนวยการป้องกันและบรรเทาสาธารณภัยกลางตามช่องทางที่กำหนดอย่างต่อเนื่อง และเนื่องจากปัจจุบันยังคงมีสถานการณ์การแพร่ระบาดของโรคติดเชื้อไวรัสโคโรนา 2019 (COVID-19) จึงขอให้ความสำคัญกับการดำเนินการตามมาตรการป้องกันโรคของกระทรวงสาธารณสุขด้วย

## 7. สภาพน้ำในอ่างเก็บน้ำ (ข้อมูลกรมชลประทาน วันที่ 4 ก.ค. 65)

### ตารางสภาพน้ำในอ่างเก็บน้ำขนาดใหญ่ จำนวน 35 อ่าง

อ่างเก็บน้ำ	ความจุที่ รณก. (ล้าน ม <sup>3</sup> )	ปริมาณน้ำในอ่างฯ		ปริมาณน้ำใช้การได้		ปริมาณน้ำไหลลงอ่างฯ		ปริมาณน้ำระบาย		ปริมาณน้ำ รับได้อีก (ล้าน ม <sup>3</sup> )
		ปริมาตร (ล้าน ม <sup>3</sup> )	% น้ำเก็บ กัก	ปริมาตร (ล้าน ม <sup>3</sup> )	% น้ำ ใช้การ	วันนี้ (ล้าน ม <sup>3</sup> )	เมื่อวาน (ล้าน ม <sup>3</sup> )	วันนี้ (ล้าน ม <sup>3</sup> )	เมื่อวาน (ล้าน ม <sup>3</sup> )	
1. ภูมิพล (ตก)	13,462	5,656	42	1,856	19	1.66	0.00	15.00	15.00	7,806
2. สิริกิติ์(อต)	9,510	3,556	37	706	11	30.70	30.81	16.99	17.14	5,954
3. แม่จัดสมบูรณ์ชล(ชม)	265	129	49	117	46	1.40	2.54	0.20	0.02	136
4. แม่กวางอุดมธารา(ชม)	263	99	38	85	34	0.46	0.65	1.31	1.30	164
5. กิวลม(ลป)	106	70	66	66	65	0.99	0.84	2.17	2.17	36
6. กิวคองมา(ลป)	170	136	80	130	80	1.94	2.95	0.52	0.52	34
7. แควน้อยบำรุงแดน(พล)	939	275	29	232	26	0.96	1.39	3.02	3.02	664
8. แม่มอก(ลป)	110	50	45	34	36	0.12	0.12	0.32	0.32	60
9. ห้วยหลวง(อต)	136	39	29	32	25	0.17	0.17	0.11	0.11	97
10. น้ำอูน(สน)	520	249	48	204	43	0.34	0.50	1.00	0.27	271
11. น้ำพุง(สน)	165	48	29	40	25	0.07	0.27	0.57	0.57	117
12. จุฬารัตน์(ชย)	164	80	49	43	34	0.58	0.16	0.00	0.00	84
13. อุบลรัตน์(ชก)	2,431	857	35	276	15	0.16	6.18	5.02	5.03	1,574
14. ลำปาว(กส)	1,980	726	37	626	33	6.94	10.26	4.64	4.60	1,254
15. ลำตะคอง(นม)	314	178	56	155	53	0.00	0.29	1.23	0.86	136
16. ลำพระเพลิง(นม)	155	97	62	95	62	0.01	0.00	0.18	0.18	58
17. มูลบน(นม)	141	88	62	81	60	0.04	0.03	0.09	0.09	53
18. ลำแซะ(นม)	275	181	66	174	65	0.40	0.40	0.27	0.27	94
19. ลำนางรอง(บร)	121	95	78	91	77	0.09	0.09	0.20	0.20	26
20. สิรินคร(อบ)	1,966	1,029	52	198	17	12.94	3.17	2.64	2.51	937
21. ป่าสักชลสิทธิ์(ลป)	960	179	19	176	18	0.06	1.49	3.03	4.32	781
22. ทับเสลา(อน)	160	83	52	66	46	0.05	0.12	0.05	0.00	77
23. กระเสียว(สพ)	299	189	63	149	58	0.00	0.00	0.51	0.51	110



อ่างเก็บน้ำ	ความจุที่ รณก. (ล้าน ม <sup>3</sup> )	ปริมาณน้ำในอ่างฯ		ปริมาณน้ำใช้การได้		ปริมาณน้ำไหลลงอ่างฯ		ปริมาณน้ำระบาย		ปริมาณน้ำ รับได้อีก (ล้าน ม <sup>3</sup> )
		ปริมาตร (ล้าน ม <sup>3</sup> )	% น้ำเก็บ กัก	ปริมาตร (ล้าน ม <sup>3</sup> )	% น้ำ ใช้การ	วันนี้ (ล้าน ม <sup>3</sup> )	เมื่อวาน (ล้าน ม <sup>3</sup> )	วันนี้ (ล้าน ม <sup>3</sup> )	เมื่อวาน (ล้าน ม <sup>3</sup> )	
24. ศรีนครินทร์(กจ)	17,745	13,993	79	3,728	50	10.56	11.12	14.99	20.06	3,752
25. วชิราลงกรณ์(กจ)	8,860	4,599	52	1,587	27	15.20	15.49	12.03	14.96	4,261
26. ชุนด่านปราการชล (นย)	224	41	18	36	17	0.70	0.10	0.23	0.31	183
27. คลองสิียด(ฉช)	420	104	25	74	19	0.93	1.40	0.14	0.14	316
28. บางพระ(ชบ)	117	79	68	67	64	0.00	0.00	0.30	0.29	38
29. หนองปลาไหล(รย)	164	119	73	106	70	0.00	0.00	0.11	0.11	45
30. ประแสร์(รย)	295	190	64	170	62	0.10	0.45	1.00	1.00	105
31. นฤปดินทรจินดา(ปจ)	295	73	25	53	19	0.48	0.33	0.00	0.00	222
32. แก่งกระจาน(พบ)	710	351	49	286	44	1.43	1.16	1.30	1.30	359
33. ปราณบุรี(ปช)	391	223	57	206	55	0.68	0.91	0.36	0.36	168
34. รัชชประภา(สฎ)	5,639	3,051	54	1,700	40	9.38	14.17	6.53	5.08	2,588
35. บางยาง(ยล)	1,454	1,088	75	812	69	5.09	6.50	12.01	12.02	366
รวมทั้งประเทศ	70,926	38,000	54	14,457	31	104.63	114.07	108.05	114.63	32,926
หมายเหตุ	ปริมาณน้ำที่มากกว่า ร้อยละ 80		ปริมาณน้ำที่น้อยกว่าหรือเท่ากับ ร้อยละ 30		ปริมาณน้ำที่ใช้การได้ น้อยกว่าร้อยละ 30		% น้ำเก็บกัก / ปริมาณน้ำไหลเข้าอ่างฯ / ปริมาณ น้ำระบาย สูงสุด			

อ่างเก็บน้ำขนาดใหญ่ที่ปริมาณน้ำเก็บกักอยู่ในเกณฑ์มากกว่าร้อยละ 80 ขึ้นไป ไม่มี

อ่างเก็บน้ำขนาดใหญ่ที่ปริมาณน้ำน้อยกว่าหรือเท่ากับ ร้อยละ 30 ของความจุอ่างฯ จำนวน 7 อ่าง  
(แควน้อยบำรุงแดน ห้วยหลวง น้ำพุ่ง ป่าสักชลสิทธิ์ ชุนด่านปราการชล คลองสิียด และนฤปดินทรจินดา)

อ่างเก็บน้ำขนาดใหญ่ที่ปริมาณน้ำที่ใช้การได้อยู่ในเกณฑ์น้อยกว่าร้อยละ 30 ของความจุอ่างฯ  
จำนวน 12 อ่าง (ภูมิพล สิริกิติ์ แควน้อยบำรุงแดน ห้วยหลวง น้ำพุ่ง อุบลรัตน์ สิรินคร ป่าสักชลสิทธิ์ วชิราลงกรณ์  
ชุนด่านปราการชล คลองสิียด และนฤปดินทรจินดา)

8. สถิติอุบัติเหตุทางถนน วันที่ 4 ก.ค. 65 (ข้อมูลจากบริษัทกลางคุ้มครองผู้ประสบภัยจากรถจำกัด ยังไม่รวมข้อมูล สตช. และ สธ.)

ช่วงเวลา	ผู้เสียชีวิต	ผู้บาดเจ็บ	รวม
3 ก.ค. 65	38	2,476	2,514
1 ก.ค. - 3 ก.ค. 65	96	7,915	8,011
1 ม.ค. 65 - 3 ก.ค. 65	7,429	448,901	456,330

จึงเรียนมาเพื่อโปรดทราบ

นายบุญธรรม เลิศสุขีเกษม  
อธิบดีกรมป้องกันและบรรเทาสาธารณภัย  
ผู้อำนวยการกลาง