



รายงานสถานการณ์สาธารณภัย

กรมป้องกันและบรรเทาสาธารณภัย กระทรวงมหาดไทย

ศูนย์อำนวยการบรรเทาสาธารณภัย (ส่วนปฏิบัติการ) www.nirapai.com

โทรสาร 0-2241-7450-6 สายด่วนนิรภัย 1784 Line @1784DDPM



ที่ของข่าว 063/2565

วันที่ 31 มกราคม 2565

(เวลา 06.00 น.)

กรมป้องกันและบรรเทาสาธารณภัยขอรายงานสถานการณ์สาธารณภัยประจำวัน ดังนี้

1. สถานการณ์สาธารณภัย

1.1 น้ำมันรั่วไหล

จ.ระยอง จากสถานการณ์น้ำมันดิบรั่วไหลในทะเล เมื่อวันที่ 25 ม.ค. 65 บริเวณท่อนผูกเรือน้ำลึก หรือจุดขนถ่ายน้ำมันในทะเลของบริษัท สตาร์ ปิโตรเลียม รีไฟน์นิ่ง จำกัด (มหาชน) (SPRC) เขตนิคมอุตสาหกรรม มาบตาพุด ต.มาบตาพุด อ.เมืองฯ สถานการณ์ปัจจุบัน จากการใช้อากาศยานของกองทัพเรือบินสำรวจ ประกอบกับ GISTDA ได้ใช้ภาพจากดาวเทียมไทยโชต (THAICHOTE) เมื่อเวลา 10.16 น. ไม่พบคราบน้ำมันในทะเลและไม่มีรายงานการพบคราบน้ำมันบริเวณชายหาด

การให้ความช่วยเหลือ

- วันที่ 30 ม.ค. 65 รัฐมนตรีว่าการกระทรวงทรัพยากรธรรมชาติและสิ่งแวดล้อม (นายวราวุธ ศิลปอาชา) ลงพื้นที่ตรวจติดตามสถานการณ์และการแก้ไขปัญหาคราบน้ำมัน บริเวณหาดแม่รำพึง ต.เพ อ.เมืองฯ

- ผวจ.ระยอง ได้ประกาศให้พื้นที่ ม.1 ต.เพ และ ม.5,10 ต.ตะพง เป็นเขตพื้นที่ประสบสาธารณภัย (ภัยจากน้ำมันดิบรั่วไหล) และบูรณาการหน่วยงานที่เกี่ยวข้องเข้าดำเนินการควบคุมไม่ให้เกิดผลกระทบเป็นวงกว้าง โดยการปฏิบัติการทางทะเล ยังคงมีการใช้เรือในการวางทุ่นกักน้ำมัน (boom) ในทะเล เพื่อป้องกันการเคลื่อนตัวของน้ำมันเข้าพื้นที่ชายฝั่ง ส่วนการปฏิบัติการทางชายฝั่ง มีการนำแผ่นซับน้ำมันมาใช้ในการดูดซับน้ำมันได้มากยิ่งขึ้น และใช้รถยนต์ดูดของเหลวด้วยระบบสุญญากาศ (vacuum truck) เพื่อดูดน้ำมันบริเวณที่มีคราบน้ำมันหนาแน่น และระดมเครื่องมือตักคราบน้ำมันเพื่อช่วยเหลือในการทำความสะอาดชายหาดเพิ่มเติม โดยหน่วยงานที่เข้าร่วมปฏิบัติงาน ประกอบด้วย บริษัท สตาร์ ปิโตรเลียม รีไฟน์นิ่ง จำกัด (มหาชน) (SPRC) กองทัพเรือภาคที่ 1 สนง.เจ้าท่าภูมิภาคสาขาระยอง ตำรวจภูธรจังหวัดระยอง กรมทรัพยากรทางทะเลและชายฝั่ง ศูนย์เฝ้าระวังและควบคุมสิ่งแวดล้อม (EMCC) ศูนย์บัญชาการตอบโต้สถานการณ์ฉุกเฉินและกระจายข่าว (EIC) กรมควบคุมมลพิษ กรมอุทยานแห่งชาติ สัตว์ป่าและพันธุ์พืช ศูนย์ ป.ภ. เขต 17 จันทบุรี สนง.ป.ภ.จ.ระยอง อำเภอบ.อ. และหน่วยงานที่เกี่ยวข้อง สถานการณ์ปัจจุบันอยู่ระหว่างการเฝ้าระวัง



1.2 อุบัติเหตุ

1) จ.บุรีรัมย์ วันที่ 30 ม.ค. 65 เวลา 21.00 น. เกิดอุบัติเหตุรถกระบะชนกับรถพ่วง บนถนน 4010 บริเวณทางเข้าบ้านบัวโคก ต.ปังกู อ.ประโคนชัย ส่งผลให้มีผู้เสียชีวิต 2 ราย (ชาย 1 ราย หญิง 1 ราย) ไม่มีผู้ได้รับบาดเจ็บ โดย สนง.ปภ.จ. หน่วยบริการการแพทย์ฉุกเฉิน จนท.ตร. อปท. อปพร. อาสาสมัคร มูลนิธิ และหน่วยงานที่เกี่ยวข้องเข้าให้การช่วยเหลือ สาเหตุอยู่ระหว่างการสอบสวนของเจ้าหน้าที่



2) จ.กระบี่ วันที่ 30 ม.ค. 65 เวลา 14.39. น. เกิดอุบัติเหตุรถเก๋งเสียหลักพลิกคว่ำ บนถนนกระบี่-อ่าวลึก บริเวณบ้านเขาไม้แก้ว ม.4 ต.เขาคราม อ.เมืองฯ ส่งผลให้มีผู้เสียชีวิต 2 ราย (ชาย 1 ราย หญิง 1 ราย) และมีผู้ได้รับบาดเจ็บ 2 ราย (ชาย 1 ราย หญิง 1 ราย) โดย สนง.ปภ.จ. หน่วยบริการการแพทย์ฉุกเฉิน จนท.ตร. อปท. อปพร. อาสาสมัคร มูลนิธิ และหน่วยงานที่เกี่ยวข้องเข้าให้การช่วยเหลือ นำผู้บาดเจ็บส่ง รพ.กระบี่ สาเหตุอยู่ระหว่างการสอบสวนของเจ้าหน้าที่

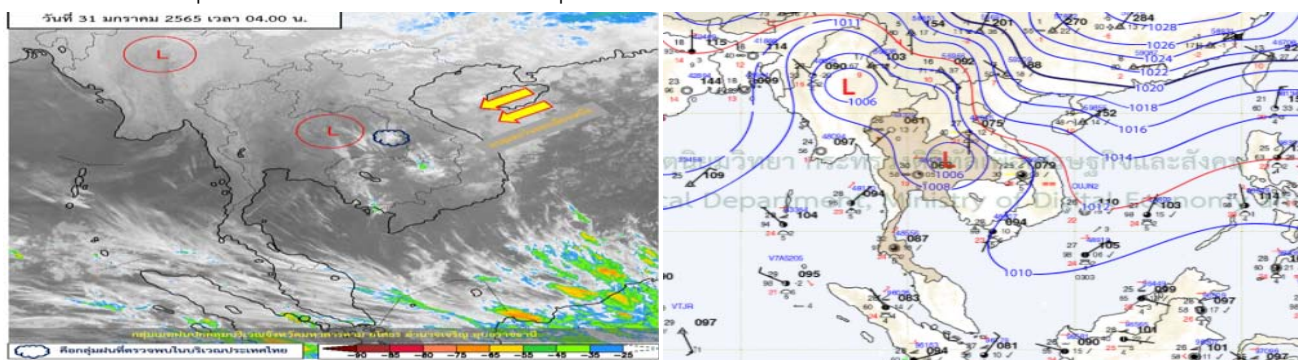


2. การคาดการณ์ลักษณะอากาศ

พยากรณ์อากาศ กรมอุตุนิยมวิทยา วันที่ 31 มกราคม 2565 เวลา 05.00 น.

พยากรณ์อากาศ 24 ชั่วโมงข้างหน้า ลมฝ่ายตะวันตกในระดับบนยังคงพัดปกคลุมภาคเหนือและภาคตะวันออกเฉียงเหนือตอนบน ลักษณะเช่นนี้ทำให้ภาคเหนือและภาคตะวันออกเฉียงเหนือมีอากาศเย็นถึงหนาว โดยบริเวณยอดดอยมีอากาศหนาวถึงหนาวจัด อุณหภูมิต่ำสุด 5-12 องศาเซลเซียส ส่วนยอดภูมิมียากอากาศหนาว อุณหภูมิต่ำสุด 8-14 องศาเซลเซียส ในขณะที่บริเวณความกดอากาศสูงหรือมวลอากาศเย็นระลอกใหม่จากประเทศจีนได้แผ่ลงมาปกคลุมถึงประเทศลาวตอนบน เวียดนามตอนบน และทะเลจีนใต้แล้ว คาดว่าจะแผ่ลงมาปกคลุมภาคตะวันออกเฉียงเหนือตอนบนของประเทศไทยในวันนี้ (31 ม.ค. 65) ส่งผลให้มีลมใต้และลมตะวันออกเฉียงใต้พัดนำความชื้นจากทะเลเข้ามาปกคลุมภาคตะวันออกเฉียงเหนือ ทำให้บริเวณดังกล่าวมีฝนฟ้าคะนองบางแห่ง ขอให้ประชาชนบริเวณดังกล่าวดูแลสุขภาพเนื่องจากสภาพอากาศที่เปลี่ยนแปลง และระมัดระวังการสัญจรผ่านบริเวณที่มีหมอกไว้ด้วย

สำหรับมรสุมตะวันออกเฉียงเหนือที่พัดปกคลุมอ่าวไทยและภาคใต้มีกำลังอ่อน ทำให้ภาคใต้มีฝนฟ้าคะนองบางแห่ง



3. ข้อมูลปริมาณฝนสูงสุดรายภาค เวลา 01.00 น. วันที่ 30 ม.ค. 65 ถึง เวลา 01.00 น. วันที่ 31 ม.ค. 65 (ข้อมูลกรมอุตุนิยมวิทยา)

ภาค	จังหวัด	สถานีวัด	อำเภอ/เขต	ปริมาณฝน
เหนือ	-	-	-	-
ตะวันออกเฉียงเหนือ	อุบลราชธานี	-	เมืองฯ	1.0 มม.
กลาง	ลพบุรี	ต.บัวชุม	ชัยบาดาล	0.6 มม.
ตะวันออก	ระยอง	ต.ตะพง	เมืองฯ	0.2 มม.
ใต้ฝั่งตะวันออก	-	-	-	-
ใต้ฝั่งตะวันตก	ตรัง	-	เมืองฯ	0.3 มม.
กรุงเทพฯ และปริมณฑล	-	-	-	-
เกณฑ์ปริมาณน้ำฝน	0.1-10 มม. = ฝนเล็กน้อย	10.1-35.0 มม. = ฝนปานกลาง	35.1-90.0 มม. = ฝนหนัก	มากกว่า 90.0 มม. = ฝนหนักมาก

4. ข้อมูลอุณหภูมิรายภาค (กรมอุตุนิยมวิทยา ณ วันที่ 31 ม.ค. 65)

ภาค	อุณหภูมิต่ำสุด (°C)	จังหวัด	อุณหภูมิสูงสุด (°C)	จังหวัด
เหนือ	10.4	ตาก	35.9	เพชรบูรณ์
ตะวันออกเฉียงเหนือ	15.2	เลย	36.6	นครราชสีมา
กลาง	18.7	กาญจนบุรี	37.5	กาญจนบุรี
ตะวันออก	22.7	สระแก้ว	35.8	สระแก้ว ฉะเชิงเทรา
ใต้	19.6	ประจวบคีรีขันธ์	35.6	ภูเก็ต
กรุงเทพมหานคร/ปริมณฑล	24.1	ปทุมธานี	36.5	ปทุมธานี

*** อุณหภูมียอดดอยต่ำสุด 6.0 องศาเซลเซียส (กิ่วแม่ปาน ดอยอินทนนท์ อ.จอมทอง จ.เชียงใหม่)

5. คุณภาพอากาศในพื้นที่ที่มีผลกระทบต่อสุขภาพ ประจำวันที่ 31 ม.ค. 65 เวลา 05.00 น. (ข้อมูลกรมควบคุมมลพิษ)

ที่	ค่า PM 2.5 ในพื้นที่			คุณภาพอากาศ			
1	หนองคาย	ต.มีชัย อ.เมืองฯ	76	เริ่มมีผลกระทบต่อสุขภาพ			
2	สระบุรี	ต.หน้าพระลาน อ.เฉลิมพระเกียรติ	58	เริ่มมีผลกระทบต่อสุขภาพ			
3	อุบลราชธานี	ต.ในเมือง อ.เมืองฯ	53	เริ่มมีผลกระทบต่อสุขภาพ			
4	พะเยา	ต.บ้านต๋อม อ.เมืองฯ	51	เริ่มมีผลกระทบต่อสุขภาพ			
หมายเหตุ ค่ามาตรฐาน PM 2.5 เฉลี่ย 24 ชั่วโมง (ข้อมูลกรมควบคุมมลพิษ)			0-25 คุณภาพอากาศ ดีมาก	26-37 คุณภาพอากาศ ดี	38-50 คุณภาพอากาศ ปานกลาง	51-90 เริ่มมีผลกระทบ ต่อสุขภาพ	มากกว่า 90 มีผลกระทบ ต่อสุขภาพ

6. ข้อสั่งการรัฐมนตรีว่าการกระทรวงมหาดไทย/ผู้บัญชาการป้องกันและบรรเทาสาธารณภัยแห่งชาติ

6.1 รัฐมนตรีว่าการกระทรวงมหาดไทยในฐานะผู้บัญชาการป้องกันและบรรเทาสาธารณภัยแห่งชาติ ได้มีข้อสั่งการเมื่อวันที่ 26 ม.ค. 65 สั่งการให้กองอำนวยการป้องกันและบรรเทาสาธารณภัยจังหวัดเตรียมการป้องกันและแก้ไขปัญหาภัยแล้ง ปี 2565 ดังนี้

ด้วยกองบัญชาการป้องกันและบรรเทาสาธารณภัยแห่งชาติได้ติดตามสภาพอากาศร่วมกับกรมอุตุนิยมวิทยา คาดการณ์ว่าระหว่างเดือนมกราคม - มีนาคม 2565 ปริมาณฝนรวมประเทศไทยจะต่ำกว่าค่าปกติและคาดว่าจะเข้าสู่ฤดูร้อน ตั้งแต่ประมาณกลางเดือนกุมภาพันธ์เป็นต้นไป ซึ่งจะส่งผลให้อุณหภูมิเริ่มสูงขึ้น และตั้งแต่เดือน มีนาคมจะมีอากาศร้อนอบอ้าวและแห้ง ความชื้นในอากาศมีน้อย และมีอากาศร้อนจัดเป็นบางวัน โดยเฉพาะบริเวณ ประเทศไทยตอนบน

เพื่อให้การเตรียมการป้องกันและแก้ไขปัญหาภัยแล้ง ปี 2565 เป็นไปอย่างมีประสิทธิภาพสอดคล้องกับ มาตรการรองรับสถานการณ์ขาดแคลนน้ำฤดูแล้ง ปี 2564/65 ตามมติคณะรัฐมนตรี เมื่อวันที่ 11 มกราคม 2565 จึงให้กองอำนวยการป้องกันและบรรเทาสาธารณภัยจังหวัด ทุกจังหวัด ดำเนินการตามแนวทาง ดังนี้

1. จัดตั้งคณะทำงานติดตามสถานการณ์ภายใต้กองอำนวยการป้องกันและบรรเทาสาธารณภัยจังหวัด ทำหน้าที่เฝ้าระวัง ติดตามข้อมูลสภาพอากาศ ปริมาณฝนที่ตก และปริมาณน้ำตามแหล่งน้ำต่าง ๆ สำหรับใช้ในการคาดการณ์ วิเคราะห์ และประเมินแนวโน้มการเกิดภัยแล้งในพื้นที่อย่างต่อเนื่อง และหากมีแนวโน้มเกิดการขาดแคลนน้ำในกรณีต่าง ๆ ให้เร่งเสนอข้อมูลประกอบการตัดสินใจให้ผู้มีอำนาจตามกฎหมายในการสั่งการ หน่วยงานเข้าดำเนินการป้องกันและแก้ไขปัญหาทันที

2. วางแผนการบริหารจัดการน้ำ โดยใช้กลไกของคณะกรรมการ/คณะอนุกรรมการของจังหวัด ในการกำหนดแนวทางการใช้น้ำในลักษณะต่าง ๆ ทั้งเพื่อการอุปโภคบริโภค การรักษาระบบนิเวศ การเกษตร และอุตสาหกรรม ตลอดจนแนวทางการระบาย และกักเก็บน้ำไว้ใช้ประโยชน์ตามแหล่งน้ำขนาดต่าง ๆ ให้สอดคล้องกับ สถานการณ์น้ำในพื้นที่

3. ทบทวนและจัดทำแผนเผชิญเหตุภัยแล้งของจังหวัดให้สอดคล้อง และเหมาะสมกับสถานการณ์ในพื้นที่ โดยให้ความสำคัญกับการจัดทำและนำข้อมูลพื้นที่เสี่ยงภัยแล้ง มาใช้ประกอบในการกำหนดหน่วยงาน การแบ่งมอบพื้นที่ และมอบหมายภารกิจในการป้องกันและแก้ไขปัญหาภัยแล้งให้ครอบคลุมถึงระดับอำเภอ ตำบล หมู่บ้าน/ชุมชน

4. ให้สำรวจพื้นที่หมู่บ้าน/ชุมชน ที่เคยเกิดปัญหากรณีการขาดแคลนน้ำเพื่อการอุปโภคบริโภคเป็นประจำ ตลอดจนพื้นที่อื่น ๆ ที่ในห้วงฤดูฝนมีปริมาณฝนตกน้อย จนไม่สามารถเก็บกักน้ำในห้วงที่ผ่านมาได้ พร้อมทั้งให้ประสานการปฏิบัติร่วมกับโครงการชลประทาน การประสานส่วนภูมิภาค และหน่วยงานที่เกี่ยวข้อง ในการกำหนดแผนปฏิบัติการป้องกันและแก้ไขปัญหาในพื้นที่ดังกล่าวให้ชัดเจน เพื่อให้ประชาชนมีน้ำเพื่อการอุปโภคบริโภคเพียงพอตลอดช่วงฤดูแล้งนี้

5. การจัดสรรน้ำเพื่อการเกษตร ให้ดำเนินการตามแผนป้องกันและบรรเทาสาธารณภัยด้านการเกษตรในช่วงฤดูแล้ง ปี 2564/65 ของกระทรวงเกษตรและสหกรณ์ โดยให้กำหนดมาตรการรองรับในพื้นที่ที่มีความเสี่ยงสูง โดยเฉพาะกรณีพืชสวนที่เป็นไม้ยืนต้น และมีความสำคัญทางเศรษฐกิจ พร้อมทั้งประสานกรมฝนหลวงและการบินเกษตร ในการจัดทำฝนหลวงในพื้นที่เกษตร และพื้นที่เสี่ยงขาดแคลนน้ำเมื่อสภาวะอากาศเอื้ออำนวย เพื่อกักเก็บน้ำในแหล่งน้ำต่าง ๆ เพิ่มเติมให้ได้มากที่สุด

6. เตรียมความพร้อมกำลังเจ้าหน้าที่ และเครื่องจักรกลสาธารณภัยของหน่วยงานฝ่ายพลเรือน หน่วยทหาร องค์กรปกครองส่วนท้องถิ่น จัดเป็นชุดปฏิบัติการเคลื่อนที่เร็ว เพื่อให้ความช่วยเหลือประชาชนในพื้นที่เสี่ยงภัยแล้งได้ตลอด 24 ชั่วโมง และให้ฝ่ายปกครองร่วมกับฝ่ายทหาร ตำรวจ ในพื้นที่ สอดส่องทำความเข้าใจ และให้ความช่วยเหลือประชาชนที่ประสบปัญหาความเดือดร้อน โดยเฉพาะกรณีการขาดแคลนน้ำเพื่อการอุปโภคบริโภค และน้ำเพื่อการเกษตร รมั้ดระวังอย่าให้เกิดปัญหาความขัดแย้งจากกรณีการแย่งชิงน้ำ

7. สร้างการรับรู้ให้ประชาชนภาคส่วนต่าง ๆ มีความเข้าใจถึงสถานการณ์น้ำในพื้นที่ และ มาตรการบริหารจัดการน้ำของภาครัฐ รวมถึงการมีส่วนร่วมในการใช้น้ำอย่างประหยัด โดยเชิญชวนประชาชนจิตอาสาในพื้นที่ มีส่วนร่วมในการซ่อมสร้าง บำรุงรักษาแหล่งกักเก็บน้ำขนาดเล็ก เพื่อให้ชุมชนได้ใช้ประโยชน์อย่างมีประสิทธิภาพ

6.2 รัฐมนตรีว่าการกระทรวงมหาดไทยในฐานะผู้บัญชาการป้องกันและบรรเทาสาธารณภัยแห่งชาติ ได้มีข้อสั่งการเมื่อวันที่ 10 พ.ย. 64 สั่งการให้กองอำนวยการป้องกันและบรรเทาสาธารณภัยจังหวัดเตรียมการป้องกันและแก้ไขปัญหาไฟป่า หมอกควัน และฝุ่นละอองขนาดเล็ก (PM_{2.5}) ปี 2564 - 2565 ดังนี้

ด้วยในช่วงปลายฤดูหนาวของทุกปี ประเทศไทยจะเกิดสถานการณ์ฝุ่นละอองขนาดเล็ก (PM_{2.5}) มีค่าเกินมาตรฐานในหลายพื้นที่ โดยสถานการณ์ดังกล่าวสาเหตุหลักเกิดจากกิจกรรมต่างๆ ทั้งโดยธรรมชาติและจากกิจกรรมของมนุษย์ อาทิ การคมนาคมและขนส่ง การเผาในที่โล่ง การเกิดไฟป่า ภาคอุตสาหกรรม การก่อสร้างและหมอกควันข้ามแดน เป็นต้น ประกอบกับสภาพทางอุตุนิยมวิทยา รวมทั้งสภาพภูมิประเทศในบางพื้นที่ของประเทศไทยโดยเฉพาะในช่วงที่ลมสงบ ส่งผลให้ระดับเขตแดนการลอยตัว และการกระจายตัวของฝุ่นละอองอยู่ในระดับต่ำการไหลเวียน และถ่ายเทของอากาศไม่ดี จึงทำให้เกิดการสะสมของฝุ่นละอองในบรรยากาศเพิ่มสูงขึ้นบางช่วงเวลาในหลายพื้นที่

เพื่อให้การเตรียมการป้องกันและแก้ไขปัญหาไฟป่า หมอกควัน และฝุ่นละอองขนาดเล็ก (PM_{2.5}) ปี 2564 - 2565 เป็นไปอย่างมีประสิทธิภาพ สอดคล้องกับแผนปฏิบัติการขับเคลื่อนวาระแห่งชาติ “การแก้ไขปัญหาหมอกควันและฝุ่นละออง” จึงให้กองอำนวยการป้องกันและบรรเทาสาธารณภัยจังหวัดดำเนินการ ดังนี้

1) จัดตั้งคณะทำงานติดตามสถานการณ์ภายใต้กองอำนวยการป้องกันและบรรเทาสาธารณภัยจังหวัด เพื่อทำหน้าที่เฝ้าระวัง ติดตามสถานการณ์ที่ส่งผลต่อการเกิดปัญหาไฟป่า หมอกควัน และฝุ่นละอองขนาดเล็ก (PM_{2.5}) ในพื้นที่ ได้แก่ การเปลี่ยนแปลงของสภาพอากาศ ทิศทางลม การเกิดจุดความร้อน (Hotspot) โดยให้ความสำคัญกับการประยุกต์ใช้เทคโนโลยีจากหน่วยงานต่าง ๆ อาทิ ภาพถ่ายดาวเทียมการใช้ระบบแอปพลิเคชันต่าง ๆ ในการสนับสนุนการอำนวยการ สั่งการ การแจ้งเตือนประชาชนให้ผู้อำนวยการในแต่ละระดับได้

2) ทบทวน และจัดทำแผนเผชิญเหตุ โดยให้ความสำคัญกับการปรับปรุงข้อมูลพื้นที่เสี่ยงทั้งพื้นที่ป่า พื้นที่การเกษตร พื้นที่ริมทาง และพื้นที่ชุมชน ข้อมูลกลุ่มเปราะบาง การแบ่งพื้นที่รับผิดชอบ แนวทางปฏิบัติในแต่ละระดับตามการเปลี่ยนแปลงของสถานการณ์ฝุ่นละอองขนาดเล็ก ($PM_{2.5}$) การมอบหมายภารกิจให้หน่วยงานในแต่ละพื้นที่ถึงระดับอำเภอ ตำบลและหมู่บ้าน อย่างชัดเจน การปรับปรุงข้อมูลทรัพยากร เครื่องจักรกลสาธารณภัยของหน่วยงาน และให้ซักซ้อมแนวทางการปฏิบัติตามแผนเผชิญเหตุแบบบูรณาการอย่างต่อเนื่อง

3) เน้นย้ำการป้องกันและลดการเกิดมลพิษที่ต้นทาง (แหล่งกำเนิด) โดยกำชับหน่วยงานที่มีอำนาจหน้าที่ตามกฎหมาย ดำเนินการบังคับใช้กฎหมายโดยเคร่งครัด เพื่อป้องกันและลดการเกิดมลพิษจากแหล่งกำเนิดต่างๆ ได้แก่ ยานพาหนะ การก่อสร้าง ภาคอุตสาหกรรม และภาคครัวเรือน โดยให้นำผลการดำเนินการที่ประสบความสำเร็จ และปัญหาอุปสรรคที่ผ่านมา ปรับใช้ในการขยายผลการดำเนินการ พร้อมทั้งสร้างการรับรู้ให้ประชาชนมีความเข้าใจ และมีส่วนร่วมในการดำเนินการตามมาตรการของภาครัฐ

4) ให้ความสำคัญในเรื่องความปลอดภัยของเจ้าหน้าที่ผู้ปฏิบัติงาน ตลอดจนอาสาสมัครที่เข้ามา มีส่วนร่วมกับภาครัฐ โดยจัดให้มีวัสดุ อุปกรณ์ส่วนบุคคลที่มีความเหมาะสมตามบทบาท ภารกิจ ที่ได้รับมอบหมาย ตลอดจนการดูแลด้านสวัสดิการ และค่าใช้จ่ายตามระเบียบ หลักเกณฑ์ที่กำหนด รวมทั้งพิจารณาแหล่งงบประมาณหรือแสวงหาความร่วมมือจากภาคเอกชนสำหรับกรณีการประกันภัยให้ผู้ปฏิบัติงานที่มีความเสี่ยงอันตราย

5) เมื่อสถานการณ์ไฟป่า หมอกควัน และฝุ่นละอองขนาดเล็ก ($PM_{2.5}$) ในพื้นที่มีแนวโน้มทวีความรุนแรงขึ้น ให้ดำเนินการตามแนวทาง ดังนี้

5.1) ให้ศูนย์บัญชาการเหตุการณ์จังหวัด อำเภอ ใช้กลไกตามพระราชบัญญัติป้องกันและบรรเทาสาธารณภัย พ.ศ.2550 และแผนการป้องกันและบรรเทาสาธารณภัยแห่งชาติ พ.ศ. 2558 เป็นหลัก ร่วมกับกฎหมาย และแผนอื่นๆ ที่เกี่ยวข้อง ในการอำนวยความสะดวก สั่งการ และบูรณาการกำลังพล ทรัพยากร เครื่องจักรกลสาธารณภัยให้เป็นไปตามระบบบัญชาการเหตุการณ์

5.2) ในพื้นที่ที่มีสถานการณ์รุนแรง ให้บูรณาการหน่วยงานฝ่ายทหาร ฝ่ายพลเรือน องค์กรปกครองส่วนท้องถิ่น ตลอดจนหน่วยอาสาสมัคร ประชาชนจิตอาสา ที่มีทักษะความชำนาญ ประกอบกำลังเป็นชุดปฏิบัติการ พร้อมอุปกรณ์เครื่องจักรกลสาธารณภัยที่เหมาะสม เข้าแก้ไขปัญหาในพื้นที่ที่มีการเผา หรือก่อให้เกิดฝุ่นละอองขนาดเล็ก ($PM_{2.5}$) โดยทันทีสำหรับกรณีการเกิดไฟป่าในพื้นที่ที่กำลังภาคพื้นดินเข้าถึงยาก และมีความจำเป็นต้องเร่งแก้ไขปัญหาให้ประสานการปฏิบัติกับหน่วยงานที่มีอากาศยาน เพื่อสนับสนุนการปฏิบัติตามแผนเผชิญเหตุโดยเร็ว

5.3) การดูแลสุขภาพประชาชน ให้มอบหมายหน่วยงานด้านสาธารณสุข จัดเจ้าหน้าที่เข้าดูแลประชากรกลุ่มเสี่ยง กลุ่มเปราะบางที่มีปัญหาสุขภาพเกี่ยวกับระบบทางเดินหายใจ เพื่อให้ข้อมูลด้านสุขภาพ แนวทางปฏิบัติในการดูแลสุขภาพของประชาชนอย่างใกล้ชิด พร้อมทั้งมอบหมายให้องค์กรปกครองส่วนท้องถิ่น จัดพื้นที่และระบบบริการประชาชนในพื้นที่ปลอดภัย (Safety Zone) หรือห้องปลอดฝุ่น ในพื้นที่รับผิดชอบให้มีความเหมาะสมตามแนวทาง และมาตรการป้องกันควบคุมโรคของกระทรวงสาธารณสุข

5.4) สร้างการรับรู้ให้ประชาชนเข้าใจถึงสถานการณ์ และเกิดความตระหนักถึงผลกระทบจากการดำเนินกิจกรรมที่ก่อให้เกิดฝุ่นละอองขนาดเล็ก ($PM_{2.5}$) ข้อกฎหมายและมาตรการต่าง ๆ ของภาครัฐ

6) รายงานสถานการณ์ และผลการดำเนินการของกองอำนาจการป้องกันและบรรเทาสาธารณภัยจังหวัด ให้กระทรวงมหาดไทยทราบผ่านกองอำนาจการป้องกันและบรรเทาสาธารณภัยกลางอย่างต่อเนื่อง

6.3 รัฐมนตรีว่าการกระทรวงมหาดไทยในฐานะผู้บัญชาการป้องกันและบรรเทาสาธารณภัยแห่งชาติ ได้มีข้อสั่งการเมื่อวันที่ 1 พ.ย. 64 สั่งการให้กองอำนวยการป้องกันและบรรเทาสาธารณภัยจังหวัดเตรียมการป้องกันและแก้ไขปัญหาภัยจากอากาศหนาว ปี พ.ศ. 2564 - 2565 ดังนี้

1. การเตรียมความพร้อม

1.1 จัดตั้งคณะทำงานติดตามสถานการณ์ภายใต้กองอำนวยการป้องกันและบรรเทาสาธารณภัยจังหวัด โดยมีองค์ประกอบจากหน่วยงานในพื้นที่ ได้แก่ หน่วยงานด้านอุตุนิยมวิทยา หน่วยงานด้านทรัพยากรธรรมชาติและสิ่งแวดล้อม หน่วยงานด้านการท่องเที่ยว ฝ่ายปกครอง องค์กรปกครองส่วนท้องถิ่น และหน่วยงานที่เกี่ยวข้อง ทำหน้าที่ติดตามสภาวะอากาศ การคาดการณ์พื้นที่เสี่ยงที่มีโอกาสเกิดอากาศหนาวหรือหนาวจัด การแจ้งเตือน และการเตรียมความพร้อมให้ความช่วยเหลือผู้ประสบภัยจากอากาศหนาวในพื้นที่

1.2 ทบทวนและปรับปรุงแผนเผชิญเหตุของจังหวัด โดยเฉพาะการสำรวจปรับปรุงข้อมูลบัญชีผู้ประสบภัยหนาวกลุ่มเปราะบาง ได้แก่ ผู้สูงอายุ เด็กไร้ผู้อุปการะ คนพิการทุพพลภาพ สตรีมีครรภ์และผู้มีรายได้น้อย รวมทั้งการปรับปรุงข้อมูลวัสดุ อุปกรณ์ เครื่องจักรกลสาธารณภัยของหน่วยงานที่มีความพร้อมให้ความช่วยเหลือประชาชนที่ประสบภัยจากอากาศหนาวให้เป็นปัจจุบัน

1.3 ให้กองอำนวยการป้องกันและบรรเทาสาธารณภัยจังหวัดซักซ้อมแนวทางการปฏิบัติตามแผนเผชิญเหตุร่วมกับอำเภอ องค์กรปกครองส่วนท้องถิ่น และหน่วยงานที่เกี่ยวข้องถึงแนวทางการบูรณาการให้ความช่วยเหลือผู้ประสบภัย การกำหนดแนวทางการจัดเตรียมเครื่องกันหนาว ตลอดจนชี้แจงระเบียบ/หลักเกณฑ์การให้ความช่วยเหลือที่เกี่ยวข้อง

1.4 สร้างการรับรู้ให้กับประชาชน โดยให้คำแนะนำในการดูแลสุขภาพในช่วงฤดูหนาว เช่น การงดดื่มเครื่องดื่มแอลกอฮอล์เพื่อคลายหนาว เนื่องจากมีความเสี่ยงต่อการเกิดภาวะอุณหภูมิร่างกายต่ำกว่าปกติ (Hypothermia) การไม่ฝังไฟในที่อับอากาศเพราะจะทำให้หมดสติและขาดอากาศหายใจ เป็นต้น พร้อมทั้งให้ประสานหน่วยงานด้านสาธารณสุข เฝ้าระวังและเตรียมความพร้อมป้องกันโรคติดต่อในช่วงฤดูหนาว และหากมีการเสนอข่าวกรณีมีผู้เสียชีวิตจากอากาศหนาว ให้ตรวจสอบข้อเท็จจริง และรายงานผลมายังกระทรวงมหาดไทยผ่านกองอำนวยการป้องกันและบรรเทาสาธารณภัยกลางทันที

1.5 เนื่องจากในช่วงฤดูหนาวจะมีสภาพอากาศแห้ง และนักท่องเที่ยวนิยมเดินทางไปยังสถานที่ท่องเที่ยวที่มีอากาศหนาวเย็น จึงเน้นย้ำให้จังหวัดกำหนดมาตรการในส่วนที่เกี่ยวข้อง ดังนี้

1.5.1 การป้องกันการเกิดอัคคีภัย โดยเตรียมความพร้อมเจ้าหน้าที่ รถยนต์ดับเพลิง รถบรรทุกน้ำ และอุปกรณ์ดับเพลิงให้มีความพร้อมปฏิบัติงานได้ทันที พร้อมทั้งจัดเจ้าหน้าที่ อาสาสมัคร และประชาชนจิตอาสา เฝ้าระวังการเกิดอัคคีภัยในพื้นที่ชุมชน ตลอดจนสถานที่ท่องเที่ยว และให้รณรงค์ขอความร่วมมือเกษตรกร ใช้วิธีการไถกลบ แทนการเผาตอซังและวัสดุทางการเกษตร เพื่อลดมลพิษในอากาศและปัญหาหมอกควัน

1.5.2 การป้องกันและลดอุบัติเหตุที่อาจเกิดขึ้นจากการสัญจร อาทิ กรณีถนนลื่น และสภาพทัศนวิสัยต่ำจากหมอกหนา โดยให้ประสานหน่วยงานของกรมทางหลวง กรมทางหลวงชนบท และองค์กรปกครองส่วนท้องถิ่นในพื้นที่ ดำเนินการติดตั้งไฟส่องสว่างบริเวณทางแยกและจุดเสี่ยง พร้อมทั้งจัดเจ้าหน้าที่ช่วยอำนวยความสะดวกให้กับประชาชนและนักท่องเที่ยว

1.5.3 ในพื้นที่แหล่งท่องเที่ยวที่มีประชาชนเดินทางไปจำนวนมากให้ดำเนินการตามมาตรการของกระทรวงสาธารณสุขในการป้องกันและควบคุมโรคติดเชื้อไวรัสโคโรนา 2019 (Covid - 19) อย่างเคร่งครัด

2. การเผชิญเหตุและการให้ความช่วยเหลือ เมื่อเกิดสถานการณ์ภัยจากอากาศหนาวขึ้นในพื้นที่ให้ดำเนินการ ดังนี้

2.1 ดำเนินการตามแผนเผชิญเหตุจังหวัด พร้อมทั้งประสานงานกับหน่วยงานต่างๆ ทั้งหน่วยทหาร ภาครัฐราชการ ภาคเอกชน องค์กรสาธารณกุศล มูลนิธิ และประชาชนจิตอาสา เพื่อบูรณาการการดำเนินการตามมาตรการที่กำหนด ตลอดจนแบ่งพื้นที่และมอบหมายหน่วยงานรับผิดชอบการให้ความช่วยเหลือผู้ประสบภัยจากอากาศหนาวให้ชัดเจน

2.2 การให้ความช่วยเหลือผู้ประสบภัยจากอากาศหนาว ขอให้จังหวัด อำเภอ และองค์กรปกครองส่วนท้องถิ่นถือปฏิบัติตามระเบียบและหลักเกณฑ์ที่เกี่ยวข้องอย่างเคร่งครัด โดยคำนึงถึงความเดือดร้อนของประชาชนที่ขาดแคลนเครื่องกันหนาว และประโยชน์สูงสุดของรัฐเป็นสำคัญตลอดจนประสานการปฏิบัติกับส่วนราชการ องค์กรสาธารณกุศล และภาคเอกชน เพื่อให้การให้ความช่วยเหลือผู้ประสบภัยจากอากาศหนาวเป็นไปอย่างบูรณาการทั่วถึงและไม่ซ้ำซ้อน

ทั้งนี้ หากเกิดสถานการณ์ภัยจากอากาศหนาวขึ้นในพื้นที่ ให้รายงานกระทรวงมหาดไทยผ่านกองอำนวยการป้องกันและบรรเทาสาธารณภัยกลางทันทีโดยให้รายงานสถานการณ์อย่างต่อเนื่องจนกว่าสถานการณ์จะยุติ

7. สภาพน้ำในอ่างเก็บน้ำ (ข้อมูลกรมชลประทาน วันที่ 30 ม.ค. 65)

ตารางสภาพน้ำในอ่างเก็บน้ำขนาดใหญ่ จำนวน 35 อ่าง

อ่างเก็บน้ำ	ความจุที่ รณก. (ล้าน ม ³)	ปริมาณน้ำในอ่างฯ		ปริมาณน้ำใช้การได้		ปริมาณน้ำไหลลงอ่างฯ		ปริมาณน้ำระบาย		ปริมาณน้ำ รับได้อีก (ล้าน ม ³)
		ปริมาตร (ล้าน ม ³)	%น้ำเก็บ กัก	ปริมาตร (ล้าน ม ³)	% น้ำ ใช้การ	วันนี้ (ล้าน ม ³)	เมื่อวาน (ล้าน ม ³)	วันนี้ (ล้าน ม ³)	เมื่อวาน (ล้าน ม ³)	
1. ภูมิพล (ตก)	13,462	7,380	55	3,580	37	0.00	0.00	19.00	19.00	6,082
2. สิริกิติ์(อด)	9,510	4,218	44	1,368	21	2.57	2.59	1.02	7.05	5,292
3. แม้งัดสมบูรณัชล(ชม)	265	110	42	98	39	0.13	0.16	0.05	0.62	155
4. แม่กวงอุดมธารา(ชม)	263	89	34	75	30	0.12	0.14	0.04	0.04	174
5. กิวลม(ลป)	106	78	73	74	72	0.13	0.20	1.02	1.03	28
6. กิวคอกหมา(ลป)	170	136	80	129	79	0.11	0.12	0.13	0.13	34
7. แควน้อยบำรุงแดน(พล)	939	747	80	704	79	0.41	0.42	4.32	4.32	192
8. แม่มอก(ลป)	110	77	70	61	65	0.12	0.00	0.57	0.41	33
9. ห้วยหลวง(อด)	136	63	47	57	44	0.00	0.00	0.37	0.37	73
10. น้ำอูน(สน)	520	275	53	230	48	0.00	0.00	0.08	0.08	245
11. น้ำพุง(สน)	165	91	55	83	53	0.07	0.07	0.00	0.00	74
12. จุฬารณั(ชย)	164	137	84	100	79	0.00	0.04	1.79	1.79	27
13. อุบลรัตน์(ชก)	2,431	1,762	72	1,181	64	3.60	0.43	8.51	8.53	669
14. ลำปาว(กส)	1,980	1,107	56	1,007	54	0.55	0.51	3.74	3.75	873
15. ลำตะคอง(นม)	314	300	95	278	95	0.28	0.23	1.04	1.04	14
16. ลำพระเพลิง(นม)	155	154	99	153	99	0.08	0.05	0.00	0.00	1
17. มูลบน(นม)	141	130	92	123	92	0.17	0.18	0.56	0.56	11
18. ลำแะ(นม)	275	253	92	246	92	0.00	0.16	1.20	1.20	22
19. ลำน้ำรอง(บร)	121	112	92	109	92	0.00	0.00	0.10	0.09	9
20. สิรินคร(อบ)	1,966	1,580	80	749	66	0.00	0.00	1.51	1.50	386
21. ป่าสักชลสิทธิ์(ลป)	960	735	77	732	77	0.64	1.43	5.64	5.66	225
22. ทับเสลา(อน)	160	101	63	84	59	0.00	0.00	0.00	0.00	59
23. กระเสียว(สพ)	299	299	100	259	100	0.24	0.16	0.04	0.04	0
24. ศรีนครินทร์(กจ)	17,745	16,179	91	5,914	79	2.46	6.10	10.00	9.96	1,566

อ่างเก็บน้ำ	ความจุที่ รณก. (ล้าน ม ³)	ปริมาณน้ำในอ่างฯ		ปริมาณน้ำใช้การได้		ปริมาณน้ำไหลลงอ่างฯ		ปริมาณน้ำระบาย		ปริมาณน้ำ รับได้อีก (ล้าน ม ³)
		ปริมาตร (ล้าน ม ³)	%น้ำเก็บ กัก	ปริมาตร (ล้าน ม ³)	% น้ำ ใช้การ	วันนี้ (ล้าน ม ³)	เมื่อวาน (ล้าน ม ³)	วันนี้ (ล้าน ม ³)	เมื่อวาน (ล้าน ม ³)	
25. วชิราลงกรณ(กจ)	8,860	7,250	82	4,238	72	0.50	4.01	9.96	10.00	1,610
26. ขุนด่านปราการชล(นย)	224	157	70	153	69	0.03	0.03	1.25	1.26	67
27. คลองสิียด(ฉช)	420	159	38	129	33	0.00	0.00	1.64	1.64	261
28. บางพระ(ชบ)	117	101	87	89	85	0.03	0.00	0.26	0.31	16
29. หนองปลาไหล(รย)	164	150	92	137	91	0.40	0.43	0.12	0.12	13
30. ประแสร์(รย)	295	255	87	235	86	0.00	0.00	0.24	0.24	40
31. นฤปดินทรจินดา(ปจ)	295	197	67	178	64	0.03	0.25	1.50	1.50	98
32. แก่งกระจาน(พบ)	710	620	87	555	86	1.01	1.01	1.30	1.30	90
33. ปราณบุรี(ปช)	391	323	83	305	82	0.33	0.33	0.23	0.23	68
34. รัชชประภา(สฎ)	5,639	4,298	76	2,947	69	3.98	3.23	14.29	10.49	1,341
35. บางหลวง(ยล)	1,454	1,132	78	856	73	3.12	3.32	2.98	3.19	322
รวมทั้งประเทศ	70,926	50,755	72	27,213	57	21.10	25.58	18.80	97.43	20,171
หมายเหตุ	ปริมาณน้ำที่มากกว่า ร้อยละ 80	ปริมาณน้ำที่น้อยกว่าหรือเท่ากับ ร้อยละ 30		ปริมาณน้ำที่ใช้การได้ น้อยกว่าร้อยละ 30		% น้ำเก็บกัก / ปริมาณน้ำไหลเข้าอ่างฯ / ปริมาณ น้ำระบาย สูงสุด				

อ่างเก็บน้ำขนาดใหญ่ที่ปริมาณน้ำเก็บกักอยู่ในเกณฑ์มากกว่าร้อยละ 80 ขึ้นไป ของความจุอ่างฯ จำนวน 14 อ่าง (จุฬาภรณ์ ลำตะคอง ลำพระเพลิง มูลบน ลำแะชะ ลำนางรอง กระเสี้ยว ศรีนครินทร์ วชิราลงกรณ บางพระ หนองปลาไหล ประแสร์ แก่งกระจาน และปราณบุรี)

อ่างเก็บน้ำขนาดใหญ่ที่ปริมาณน้ำที่ใช้การได้อยู่ในเกณฑ์น้อยกว่าร้อยละ 30 ของความจุอ่างฯ จำนวน 1 อ่าง (สิริกิติ์)

8. สถิติอุบัติเหตุทางถนน วันที่ 31 ม.ค. 65 (ข้อมูลจากบริษัทกลางคุ้มครองผู้ประสบภัยจากรถจำกัด ยังไม่รวมข้อมูล สตช. และ สธ.)

ช่วงเวลา	ผู้เสียชีวิต	ผู้บาดเจ็บ	รวม
30 ม.ค. 65	27	3,495	3,522
1-30 ม.ค. 65	1,276	75,740	77,016

จึงเรียนมาเพื่อโปรดทราบ

นายบุญธรรม เลิศสุขีเกษม
อธิบดีกรมป้องกันและบรรเทาสาธารณภัย
ผู้อำนวยการกลาง