



รายงานสถานการณ์สาธารณภัย

กรมป้องกันและบรรเทาสาธารณภัย กระทรวงมหาดไทย

ศูนย์อำนวยการบรรเทาสาธารณภัย (ส่วนปฏิบัติการ) www.nirapai.com

โทรสาร 0-2241-7450-6 สายด่วนนิรภัย 1784 Line @1784DDPM



ที่ของข่าว 027/2565

วันที่ 14 มกราคม 2565

(เวลา 06.00 น.)

กรมป้องกันและบรรเทาสาธารณภัยขอรายงานสถานการณ์สาธารณภัยประจำวัน ดังนี้

1. สถานการณ์สาธารณภัย

จ.สระแก้ว วันที่ 13 ม.ค. 2565 เวลา 19.30 น. เกิดเหตุเพลิงไหม้อาคารเก็บสินค้าเอกอิน เลขที่ 89 ม.7 ต.ป่าไร่ อ.อรัญประเทศ เพ็ลิ่งลูกไหม้เสียหายบางส่วน ไม่มีผู้ได้รับบาดเจ็บและเสียชีวิต สาเหตุอยู่ระหว่างการสอบสวนของเจ้าหน้าที่ โดย ผวจ. สนง.ป.ภ.จ. อำเภอบ. อปท. จนท.ตร. อปพร. อาสาสมัคร มูลนิธิ และหน่วยงานที่เกี่ยวข้องเข้าทำการดับเพลิงจนสงบ เวลา 20.00 น.



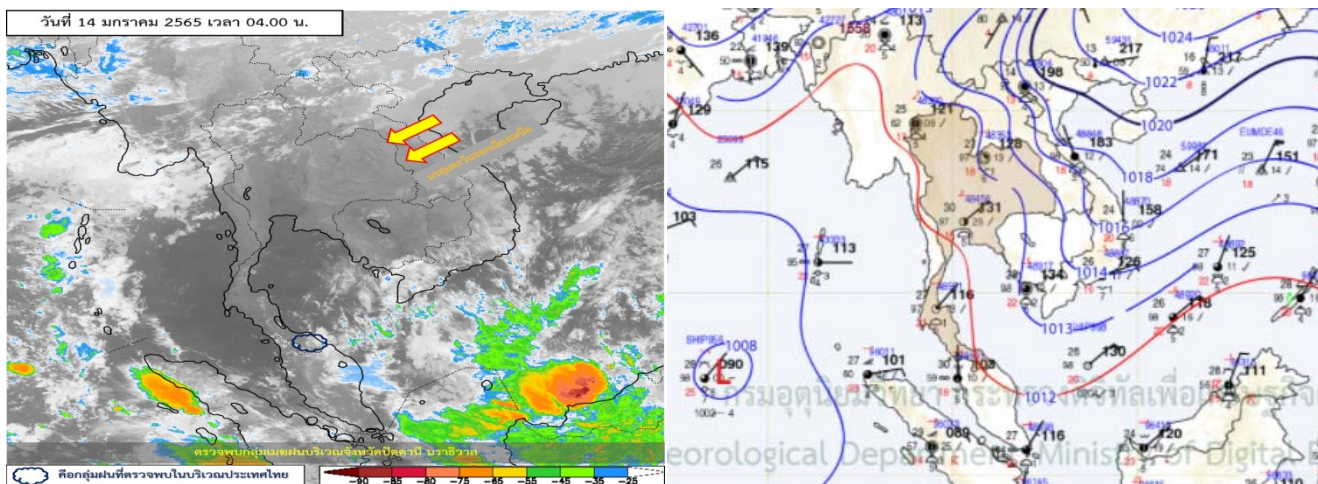
2. การคาดการณ์ลักษณะอากาศ

พยากรณ์อากาศ กรมอุตุนิยมวิทยา วันที่ 14 มกราคม 2565 เวลา 05.00 น.

พยากรณ์อากาศ 24 ชั่วโมงข้างหน้า ลมตะวันตกและลมตะวันออกเฉียงใต้พัดเข้าหากันบริเวณภาคเหนือตอนบน ทำให้บริเวณดังกล่าวมีฝนบางแห่ง ในขณะที่บริเวณความกดอากาศสูงหรือมวลอากาศเย็นกำลังอ่อนปกคลุมประเทศไทยตอนบนและทะเลจีนใต้ ลักษณะเช่นนี้ทำให้ประเทศไทยตอนบนยังคงมีอากาศเย็น กับมีหมอกบางในตอนเช้า สำหรับยอดดอยและยอดภูมีอากาศหนาวถึงหนาวจัด ยอดดอยอุณหภูมิต่ำสุด 7-16 องศาเซลเซียส และยอดภูอุณหภูมิต่ำสุด 9-16 องศาเซลเซียส ขอให้ประชาชนบริเวณประเทศไทยตอนบนระวังการสัญจรผ่านบริเวณที่มีหมอกไว้ด้วย สำหรับมรสุมตะวันออกเฉียงเหนือยังคงพัดปกคลุมอ่าวไทยและภาคใต้ ทำให้ภาคใต้มีฝนเล็กน้อยบางแห่ง

อนึ่ง ในช่วงวันที่ 15-18 ม.ค. 65 จะมีคลื่นกระแสลมตะวันตกเคลื่อนผ่านภาคเหนือตอนบนและภาคตะวันออกเฉียงเหนือตอนบน ทำให้บริเวณดังกล่าวมีฝนฟ้าคะนอง และมีลมกระโชกแรงบางแห่ง

ฝุ่นละอองในระยะนี้ : ประเทศไทยและกรุงเทพมหานครมีการสะสมฝุ่นละออง/หมอกควันเพิ่มขึ้น เนื่องจากลมที่พัดปกคลุมประเทศไทยมีกำลังอ่อน



3. ข้อมูลปริมาณฝนสูงสุดรายภาค เวลา 01.00 น. วันที่ 13 ม.ค. 65 ถึง เวลา 01.00 น. วันที่ 14 ม.ค. 65 (ข้อมูลกรมอุตุนิยมวิทยา)

ภาค	จังหวัด	สถานีวัด	อำเภอ/เขต	ปริมาณฝน
เหนือ	-	-	-	-
ตะวันออกเฉียงเหนือ	-	-	-	-
กลาง	-	-	-	-
ตะวันออก	-	-	-	-
ใต้ฝั่งตะวันออก	สุราษฎร์ธานี	-	เกาะสมุย	2.3 มม.
ใต้ฝั่งตะวันตก	-	-	-	-
กรุงเทพฯ และปริมณฑล	-	-	-	-
เกณฑ์ปริมาณน้ำฝน	0.1-10 มม. = ฝนเล็กน้อย	10.1-35.0 มม. = ฝนปานกลาง	35.1-90.0 มม. = ฝนหนัก	มากกว่า 90.0 มม. = ฝนหนักมาก

4. ข้อมูลอุณหภูมิรายภาค (กรมอุตุนิยมวิทยา ณ วันที่ 14 ม.ค. 65)

ภาค	อุณหภูมิต่ำสุด (°C)	จังหวัด	อุณหภูมิสูงสุด (°C)	จังหวัด
เหนือ	12.3	ตาก	35.2	เพชรบูรณ์
ตะวันออกเฉียงเหนือ	15.8	เลย	33.3	สุรินทร์ นครราชสีมา
กลาง	18.8	สุพรรณบุรี	34.6	กาญจนบุรี
ตะวันออก	18.8	สระแก้ว	35.4	ฉะเชิงเทรา
ใต้	19.0	สงขลา	34.3	ภูเก็ต
กรุงเทพมหานคร/ปริมณฑล	22.0	ปทุมธานี	35.5	กรุงเทพมหานคร

*** อุณหภูมิยอดตอยต่ำสุด 7.4 องศาเซลเซียส (สถานีเกษตรหลวงอ่างขาง อ.ฝาง จ.เชียงใหม่)

5. คุณภาพอากาศในพื้นที่มีผลกระทบต่อสุขภาพ ประจำวันที่ 14 ม.ค. 65 เวลา 05.00 น. (ข้อมูลกรมควบคุมมลพิษ)

ที่	ค่า PM _{2.5} ในพื้นที่			คุณภาพอากาศ		
1	สระบุรี	ต.หน้าพระลาน อ.เฉลิมพระเกียรติ	58	เริ่มมีผลกระทบต่อสุขภาพ		
2	ตาก	ต.ระแหง อ.เมืองฯ	51	เริ่มมีผลกระทบต่อสุขภาพ		
หมายเหตุ		0-25	26-37	38-50	51-90	มากกว่า 90
ค่ามาตรฐาน PM _{2.5} เฉลี่ย 24 ชั่วโมง (ข้อมูลกรมควบคุมมลพิษ)		คุณภาพอากาศดีมาก	คุณภาพอากาศดี	คุณภาพอากาศปานกลาง	เริ่มมีผลกระทบต่อสุขภาพ	มีผลกระทบต่อสุขภาพ
					ต่อสุขภาพ	ต่อสุขภาพ

6. ข้อสั่งการรัฐมนตรีว่าการกระทรวงมหาดไทย/ผู้บัญชาการป้องกันและบรรเทาสาธารณภัยแห่งชาติ

6.1 รัฐมนตรีว่าการกระทรวงมหาดไทยในฐานะผู้บัญชาการป้องกันและบรรเทาสาธารณภัยแห่งชาติ ได้มีข้อสั่งการเมื่อวันที่ 20 ต.ค. 64 สั่งการให้กองอำนาจการป้องกันและบรรเทาสาธารณภัยจังหวัดเตรียมความพร้อมรับสถานการณ์อุทกภัย และคลื่นลมแรงในพื้นที่ภาคใต้ พร้อมทั้งกำชับการดำเนินการตามแนวทางแผนเผชิญเหตุ ดังนี้

1) การเฝ้าระวังและติดตามสถานการณ์ ให้คณะทำงานติดตามสถานการณ์ของจังหวัด ติดตามปริมาณฝนที่ตกในพื้นที่ โดยเฉพาะในพื้นที่ที่เคยประสบอุทกภัย น้ำท่วมขัง และดินโคลนถล่ม จากกรณีฝนตกหนัก หรือมีความเสี่ยงที่จะได้รับผลกระทบจากกรณีฝนตกหนักต่อเนื่องในพื้นที่ เช่น พื้นที่ในเขตเศรษฐกิจของจังหวัดพื้นที่ท้ายเขื่อน อ่างเก็บน้ำ ฝายที่มีปริมาณน้ำมาก และพื้นที่เชิงเขา เพื่อประเมินสถานการณ์ พร้อมทั้งวิเคราะห์แนวโน้มผลกระทบที่อาจเกิดขึ้น และแจ้งเตือนประชาชน ตลอดจนแจ้งให้หน่วยงานในพื้นที่ เตรียมความพร้อมในการเผชิญเหตุได้อย่างทันท่วงที

2) การสร้างการรับรู้ ให้มอบหมายฝ่ายปกครอง กำนัน ผู้ใหญ่บ้าน องค์กรปกครองส่วนท้องถิ่น ในแต่ละพื้นที่ แจ้งแนวทางการปฏิบัติเมื่อเกิด หรือคาดว่าจะเกิดสาธารณภัยในพื้นที่ โดยให้กำหนดช่องทางการรับรู้ข่าวสารการแจ้งเตือน อาทิจากกระจายข่าวประจำหมู่บ้าน ชุมชน วิทยุชุมชน สื่อสังคมออนไลน์ เป็นต้น รวมถึงช่องทางการติดต่อสื่อสารเพื่อขอรับความช่วยเหลือจากภาครัฐได้ในทุกช่องทางอย่างต่อเนื่อง

3) กรณีพื้นที่ติดชายฝั่ง และสถานที่ท่องเที่ยวทางธรรมชาติ ให้มอบหมายหน่วยงานที่มีหน้าที่กำกับดูแล เช่น บริเวณน้ำตก ถ้ำ กำหนดมาตรการในการแจ้งเตือน การปิดกั้น หรือห้ามบุคคลใดเข้าพื้นที่ในช่วงที่มีฝนตกหนักหรือตกหนักมากในพื้นที่ สำหรับพื้นที่ติดทะเล ชายหาดต่างๆ ให้ประสานการปฏิบัติกับหน่วยงานของกรมเจ้าท่า กองทัพเรือ ตำรวจน้ำ ในพื้นที่ เพื่อดำเนินการตามมาตรการที่กำหนดในการนำเรือเข้าที่กำบังและห้ามการเดินเรือช่วงที่มีคลื่นลมแรงโดยเคร่งครัด หากพบว่ามีเรือขนาดเล็กอยู่ในพื้นที่นอกชายฝั่งที่อาจจะเป็นอันตรายให้หน่วยงานที่เกี่ยวข้องดำเนินการนำเรือดังกล่าวกลับเข้าฝั่งเพื่อให้เกิดความปลอดภัย ตลอดจนกำชับสถานประกอบการ โรงแรมในพื้นที่ชายทะเลสื่อสารให้นักท่องเที่ยวระมัดระวังและห้ามลงเล่นน้ำในช่วงที่มีคลื่นลมแรงโดยเด็ดขาด

4) การเผชิญเหตุ กรณีเกิดเหตุสาธารณภัยในพื้นที่ ให้จัดชุดปฏิบัติการจากหน่วยราชการฝ่ายพลเรือน ทหาร ตำรวจ มูลนิธิ อาสาสมัคร ประชาชนจิตอาสา เร่งเข้าคลี่คลายสถานการณ์ พร้อมทั้งดูแลความเป็นอยู่ของประชาชนในด้านต่างๆ โดยเฉพาะด้านการดำรงชีพ ตลอดจนจัดตั้งโรงครัวพระราชทานในการประกอบเลี้ยง การแจกจ่ายถุงยังชีพตามวงรอบเพื่อบรรเทาความเดือดร้อนของประชาชนจนกว่าสถานการณ์จะเข้าสู่ภาวะปกติ

5) กรณีสถานการณ์มีแนวโน้มรุนแรงในพื้นที่ ให้ผู้อำนวยการสั่งการอพยพประชาชนในพื้นที่เสี่ยงภัย ไปยังพื้นที่ปลอดภัย หรือศูนย์พักพิงที่จัดเตรียมไว้โดยทันที โดยให้ฝ่ายปกครอง กำนัน ผู้ใหญ่บ้าน ผู้บริหารองค์กรปกครองส่วนท้องถิ่น เครือข่ายอาสาสมัคร ประชาชนจิตอาสา เข้าดูแลให้ความช่วยเหลือประชาชนอย่างเป็นระบบ จนกว่าสถานการณ์จะเข้าสู่ภาวะปกติ ทั้งนี้ การปฏิบัติการให้ดำเนินการควบคู่ไปกับมาตรการของกระทรวงสาธารณสุข ในการป้องกันและควบคุมโรคติดเชื้อไวรัสโคโรนา 2019 (Covid - 19)

6) เมื่อสถานการณ์ในพื้นที่คลี่คลายแล้ว ให้เร่งสำรวจความเสียหายที่เกิดขึ้นให้ครบถ้วนในทุกด้าน อาทิด้านชีวิต ที่อยู่อาศัย พื้นที่การเกษตร สิ่งสาธารณประโยชน์ สิ่งสาธารณูปโภค ฯลฯ และดำเนินการช่วยเหลือฟื้นฟูตามระเบียบที่เกี่ยวข้องโดยเร่งด่วน

6.2 รัฐมนตรีว่าการกระทรวงมหาดไทยในฐานะผู้บัญชาการป้องกันและบรรเทาสาธารณภัยแห่งชาติ ได้มีข้อสั่งการเมื่อวันที่ 10 พ.ย. 64 สั่งการให้กองอำนาจการป้องกันและบรรเทาสาธารณภัยจังหวัดเตรียมการป้องกันและแก้ไขปัญหาไฟป่า หมอกควัน และฝุ่นละอองขนาดเล็ก (PM_{2.5}) ปี 2564 - 2565 ดังนี้

ด้วยในช่วงปลายฤดูหนาวของทุกปี ประเทศไทยจะเกิดสถานการณ์ฝุ่นละอองขนาดเล็ก ($PM_{2.5}$) มีค่าเกินมาตรฐานในหลายพื้นที่ โดยสถานการณ์ดังกล่าวสาเหตุหลักเกิดจากกิจกรรมต่างๆ ทั้งโดยธรรมชาติและจากกิจกรรมของมนุษย์ อาทิ การคมนาคมและขนส่ง การเผาในที่โล่ง การเกิดไฟฟ้า ภาควัตถุศาสตร์ การก่อสร้างและหมอกควันข้ามแดน เป็นต้น ประกอบกับสภาพทางอุตุนิยมวิทยา รวมทั้งสภาพภูมิประเทศในบางพื้นที่ของประเทศไทยโดยเฉพาะในช่วงที่ลมสงบ ส่งผลให้ระดับเขตแดนการลอยตัว และการกระจายตัวของฝุ่นละอองอยู่ในระดับต่ำการไหลเวียน และถ่ายเทของอากาศไม่ดี จึงทำให้เกิดการสะสมของฝุ่นละอองในบรรยากาศเพิ่มสูงขึ้นบางช่วงเวลาในหลายพื้นที่

เพื่อให้การเตรียมการป้องกันและแก้ไขปัญหาไฟป่า หมอกควัน และฝุ่นละอองขนาดเล็ก ($PM_{2.5}$) ปี 2564 - 2565 เป็นไปอย่างมีประสิทธิภาพ สอดคล้องกับแผนปฏิบัติการขับเคลื่อนวาระแห่งชาติ “การแก้ไขปัญหาหมอกควันและฝุ่นละออง” จึงให้กองอำนวยการป้องกันและบรรเทาสาธารณภัยจังหวัดดำเนินการ ดังนี้

1) จัดตั้งคณะทำงานติดตามสถานการณ์ภายใต้กองอำนวยการป้องกันและบรรเทาสาธารณภัยจังหวัด เพื่อทำหน้าที่เฝ้าระวัง ติดตามสถานการณ์ที่ส่งผลต่อการเกิดปัญหาไฟป่า หมอกควัน และฝุ่นละอองขนาดเล็ก ($PM_{2.5}$) ในพื้นที่ ได้แก่ การเปลี่ยนแปลงของสภาพอากาศ ทิศทางลม การเกิดจุดความร้อน (Hotspot) โดยให้ความสำคัญกับการประยุกต์ใช้เทคโนโลยีจากหน่วยงานต่าง ๆ อาทิ ภาพถ่ายดาวเทียมการใช้ระบบแอปพลิเคชันต่าง ๆ ในการสนับสนุนการอำนวยการ สั่งการ การแจ้งเตือนประชาชนให้ผู้อำนวยการในแต่ละระดับได้

2) ทบทวน และจัดทำแผนเผชิญเหตุ โดยให้ความสำคัญกับการปรับปรุงข้อมูลพื้นที่เสี่ยงทั้งพื้นที่ป่า พื้นที่การเกษตร พื้นที่ริมทาง และพื้นที่ชุมชน ข้อมูลกลุ่มเปราะบาง การแบ่งพื้นที่รับผิดชอบ แนวทางปฏิบัติในแต่ละระดับตามการเปลี่ยนแปลงของสถานการณ์ฝุ่นละอองขนาดเล็ก ($PM_{2.5}$) การมอบหมายภารกิจให้หน่วยงานในแต่ละพื้นที่ถึงระดับอำเภอ ตำบลและหมู่บ้าน อย่างชัดเจน การปรับปรุงข้อมูลทรัพยากร เครื่องจักรกลสาธารณภัยของหน่วยงาน และให้ซักซ้อมแนวทางการปฏิบัติตามแผนเผชิญเหตุแบบบูรณาการอย่างต่อเนื่อง

3) เน้นย้ำการป้องกันและลดการเกิดมลพิษที่ต้นทาง (แหล่งกำเนิด) โดยกำชับหน่วยงานที่มีอำนาจหน้าที่ตามกฎหมาย ดำเนินการบังคับใช้กฎหมายโดยเคร่งครัด เพื่อป้องกันและลดการเกิดมลพิษจากแหล่งกำเนิดต่างๆ ได้แก่ ยานพาหนะ การก่อสร้าง ภาควัตถุศาสตร์ และภาคครัวเรือน โดยให้นำผลการดำเนินการที่ประสบความสำเร็จ และปัญหาอุปสรรคที่ผ่านมา ปรับใช้ในการขยายผลการดำเนินการ พร้อมทั้งสร้างการรับรู้ให้ประชาชนมีความเข้าใจ และมีส่วนร่วมในการดำเนินการตามมาตรการของภาครัฐ

4) ให้ความสำคัญในเรื่องความปลอดภัยของเจ้าหน้าที่ผู้ปฏิบัติงาน ตลอดจนอาสาสมัครที่เข้ามา มีส่วนร่วมกับภาครัฐ โดยจัดให้มีวัสดุ อุปกรณ์ส่วนบุคคลที่มีความเหมาะสมตามบทบาท ภารกิจ ที่ได้รับมอบหมาย ตลอดจนการดูแลด้านสวัสดิการ และค่าใช้จ่ายตามระเบียบ หลักเกณฑ์ที่กำหนด รวมทั้งพิจารณาแหล่งงบประมาณหรือแสวงหาความร่วมมือจากภาคเอกชนสำหรับกรณีการประกันภัยให้ผู้ปฏิบัติงานที่มีความเสี่ยงอันตราย

5) เมื่อสถานการณ์ไฟป่า หมอกควัน และฝุ่นละอองขนาดเล็ก ($PM_{2.5}$) ในพื้นที่มีแนวโน้มทวีความรุนแรงขึ้น ให้ดำเนินการตามแนวทาง ดังนี้

5.1) ให้ศูนย์บัญชาการเหตุการณ์จังหวัด อำเภอ ใช้กลไกตามพระราชบัญญัติป้องกันและบรรเทาสาธารณภัย พ.ศ.2550 และแผนการป้องกันและบรรเทาสาธารณภัยแห่งชาติ พ.ศ. 2558 เป็นหลัก ร่วมกับกฎหมาย และแผนอื่นๆ ที่เกี่ยวข้อง ในการอำนวยการ สั่งการ และบูรณาการกำลังพล ทรัพยากร เครื่องจักรกลสาธารณภัยให้เป็นไปตามระบบบัญชาการเหตุการณ์

5.2) ในพื้นที่ที่มีสถานการณ์รุนแรง ให้บูรณาการหน่วยงานฝ่ายทหาร ฝ่ายพลเรือน องค์กรปกครองส่วนท้องถิ่น ตลอดจนหน่วยงานอาสาสมัคร ประชาชนจิตอาสา ที่มีทักษะความชำนาญ ประกอบกำลังเป็นชุดปฏิบัติการ พร้อมอุปกรณ์เครื่องจักรกลสาธารณภัยที่เหมาะสม เข้าแก้ไขปัญหาในพื้นที่ที่มีการเผา หรือก่อให้เกิดฝุ่นละอองขนาดเล็ก (PM_{2.5}) โดยทันทีสำหรับกรณีการเกิดไฟป่าในพื้นที่ที่กำลังภาคพื้นดินเข้าถึงยาก และมีความจำเป็นต้องเร่งแก้ไขปัญหาให้ประสานการปฏิบัติกับหน่วยงานที่มีอากาศยาน เพื่อสนับสนุนการปฏิบัติตามแผนเผชิญเหตุโดยเร็ว

5.3) การดูแลสุขภาพประชาชน ให้มอบหมายหน่วยงานด้านสาธารณสุข จัดเจ้าหน้าที่เข้าดูแลประชากรกลุ่มเสี่ยง กลุ่มเปราะบางที่มีปัญหาสุขภาพเกี่ยวกับระบบทางเดินหายใจเพื่อให้ข้อมูลด้านสุขภาพ แนวทางปฏิบัติในการดูแลสุขภาพของประชาชนอย่างใกล้ชิด พร้อมทั้งมอบหมายให้องค์กรปกครองส่วนท้องถิ่น จัดพื้นที่และระบบบริการประชาชนในพื้นที่ปลอดภัย (Safety Zone) หรือห้องปลอดฝุ่น ในพื้นที่รับผิดชอบให้มีความเหมาะสมตามแนวทาง และมาตรการป้องกันควบคุมโรคของกระทรวงสาธารณสุข

5.4) สร้างการรับรู้ให้ประชาชนเข้าใจถึงสถานการณ์ และเกิดความตระหนักถึงผลกระทบจากการดำเนินกิจกรรมที่ก่อให้เกิดฝุ่นละอองขนาดเล็ก (PM_{2.5}) ข้อกฎหมายและมาตรการต่าง ๆ ของภาครัฐ

6) รายงานสถานการณ์ และผลการดำเนินการของกองอำนาจการป้องกันและบรรเทาสาธารณภัยจังหวัด ให้กระทรวงมหาดไทยทราบผ่านกองอำนาจการป้องกันและบรรเทาสาธารณภัยกลางอย่างต่อเนื่อง

6.3 รัฐมนตรีว่าการกระทรวงมหาดไทยในฐานะผู้บัญชาการป้องกันและบรรเทาสาธารณภัยแห่งชาติ ได้มีข้อสั่งการเมื่อวันที่ 1 พ.ย. 64 สั่งการให้กองอำนาจการป้องกันและบรรเทาสาธารณภัยจังหวัดเตรียมการป้องกันและแก้ไขปัญหายุ่งจากอากาศหนาว ปี พ.ศ. 2564 - 2565 ดังนี้

1. การเตรียมความพร้อม

1.1 จัดตั้งคณะทำงานติดตามสถานการณ์ภายใต้กองอำนาจการป้องกันและบรรเทาสาธารณภัยจังหวัด โดยมีองค์ประกอบจากหน่วยงานในพื้นที่ ได้แก่ หน่วยงานด้านอุตุนิยมวิทยา หน่วยงานด้านทรัพยากรธรรมชาติและสิ่งแวดล้อม หน่วยงานด้านการท่องเที่ยว ฝ่ายปกครอง องค์กรปกครองส่วนท้องถิ่น และหน่วยงานที่เกี่ยวข้อง ทำหน้าที่ติดตามสภาวะอากาศ การคาดการณ์พื้นที่เสี่ยงที่มีโอกาสเกิดอากาศหนาวหรือหนาวจัด การแจ้งเตือน และการเตรียมความพร้อมให้ความช่วยเหลือผู้ประสบภัยจากอากาศหนาวในพื้นที่

1.2 ทบทวนและปรับปรุงแผนเผชิญเหตุของจังหวัด โดยเฉพาะการสำรวจปรับปรุงข้อมูลบัญชีผู้ประสบภัยหนาวกลุ่มเปราะบาง ได้แก่ ผู้สูงอายุ เด็กไร้ผู้อุปการะ คนพิการทุพพลภาพ สตรีมีครรภ์และผู้มีรายได้น้อย รวมทั้งการปรับปรุงข้อมูลวัสดุ อุปกรณ์ เครื่องจักรกลสาธารณภัยของหน่วยงานที่มีความพร้อมให้ความช่วยเหลือประชาชนที่ประสบภัยจากอากาศหนาวให้เป็นปัจจุบัน

1.3 ให้กองอำนาจการป้องกันและบรรเทาสาธารณภัยจังหวัดซักซ้อมแนวทางการปฏิบัติตามแผนเผชิญเหตุร่วมกับอำเภอ องค์กรปกครองส่วนท้องถิ่น และหน่วยงานที่เกี่ยวข้องถึงแนวทางการบูรณาการให้ความช่วยเหลือผู้ประสบภัย การกำหนดแนวทางการจัดเตรียมเครื่องกันหนาว ตลอดจนชี้แจงระเบียบ/หลักเกณฑ์การให้ความช่วยเหลือที่เกี่ยวข้อง

1.4 สร้างการรับรู้ให้กับประชาชน โดยให้คำแนะนำในการดูแลสุขภาพในช่วงฤดูหนาว เช่น การงดดื่มเครื่องดื่มแอลกอฮอล์เพื่อคลายหนาว เนื่องจากมีความเสี่ยงต่อการเกิดภาวะอุณหภูมิร่างกายต่ำกว่าปกติ (Hypothermia) การไม่ผิงไฟในที่อับอากาศเพราะจะทำให้หมดสติและขาดอากาศหายใจ เป็นต้น พร้อมทั้งให้ประสานหน่วยงานด้านสาธารณสุข เฝ้าระวังและเตรียมความพร้อมป้องกันโรคติดต่อในช่วงฤดูหนาว และหากมีการเสนอข่าวกรณีมีผู้เสียชีวิตจากอากาศหนาว ให้ตรวจสอบข้อเท็จจริง และรายงานผลมายังกระทรวงมหาดไทยผ่านกองอำนาจการป้องกันและบรรเทาสาธารณภัยกลางทันที

1.5 เนื่องจากในช่วงฤดูหนาวจะมีสภาพอากาศแห้ง และนักท่องเที่ยวนิยมเดินทางไปยังสถานที่ท่องเที่ยวที่มีอากาศหนาวเย็น จึงเน้นย้ำให้จังหวัดกำหนดมาตรการในส่วนที่เกี่ยวข้อง ดังนี้

1.5.1 การป้องกันการเกิดอัคคีภัย โดยเตรียมความพร้อมเจ้าหน้าที่ รถยนต์ดับเพลิง รถบรรทุกน้ำ และอุปกรณ์ดับเพลิงให้มีความพร้อมปฏิบัติงานได้ทันที พร้อมทั้งจัดเจ้าหน้าที่ อาสาสมัคร และประชาชนจิตอาสา ฝึกระวังการเกิดอัคคีภัยในพื้นที่ชุมชน ตลอดจนสถานที่ท่องเที่ยว และให้รณรงค์ขอความร่วมมือเกษตรกร ใช้วิธีการไถกลบ แทนการเผาตอซังและวัสดุทางการเกษตร เพื่อลดมลพิษในอากาศและปัญหาหมอกควัน

1.5.2 การป้องกันและลดอุบัติเหตุที่อาจเกิดขึ้นจากการสัญจร อาทิ กรณีถนนลื่น และสภาพทัศนวิสัยต่ำจากหมอกหนา โดยให้ประสานหน่วยงานของกรมทางหลวง กรมทางหลวงชนบท และองค์กรปกครองส่วนท้องถิ่นในพื้นที่ ดำเนินการติดตั้งไฟส่องสว่างบริเวณทางแยกและจุดเสี่ยง พร้อมทั้งจัดเจ้าหน้าที่ช่วยอำนวยความสะดวกให้กับประชาชนและนักท่องเที่ยว

1.5.3 ในพื้นที่แหล่งท่องเที่ยวที่มีประชาชนเดินทางไปจำนวนมากให้ดำเนินการตามมาตรการของกระทรวงสาธารณสุขในการป้องกันและควบคุมโรคติดเชื้อไวรัสโคโรนา 2019 (Covid – 19) อย่างเคร่งครัด

2. การเผชิญเหตุและการให้ความช่วยเหลือ เมื่อเกิดสถานการณ์ภัยจากอากาศหนาวขึ้นในพื้นที่ให้ดำเนินการ ดังนี้

2.1 ดำเนินการตามแผนเผชิญเหตุจังหวัด พร้อมทั้งประสานงานกับหน่วยงานต่างๆ ทั้งหน่วยทหาร ภาครัฐ ภาคเอกชน องค์กรสาธารณกุศล มูลนิธิ และประชาชนจิตอาสา เพื่อบูรณาการการดำเนินการตามมาตรการที่กำหนด ตลอดจนแบ่งพื้นที่และมอบหมายหน่วยงานรับผิดชอบการให้ความช่วยเหลือผู้ประสบภัยจากอากาศหนาวให้ชัดเจน

2.2 การให้ความช่วยเหลือผู้ประสบภัยจากอากาศหนาว ขอให้จังหวัด อำเภอ และองค์กรปกครองส่วนท้องถิ่นถือปฏิบัติตามระเบียบและหลักเกณฑ์ที่เกี่ยวข้องอย่างเคร่งครัด โดยคำนึงถึงความเดือดร้อนของประชาชนที่ขาดแคลนเครื่องกันหนาว และประโยชน์สูงสุดของรัฐเป็นสำคัญ ตลอดจนประสานการปฏิบัติกับส่วนราชการ องค์กรสาธารณกุศล และภาคเอกชน เพื่อให้การให้ความช่วยเหลือผู้ประสบภัยจากอากาศหนาวเป็นไปอย่างบูรณาการทั่วถึงและไม่ซ้ำซ้อน

ทั้งนี้ หากเกิดสถานการณ์ภัยจากอากาศหนาวขึ้นในพื้นที่ ให้รายงานกระทรวงมหาดไทยผ่านกองอำนวยการป้องกันและบรรเทาสาธารณภัยกลางทันทีโดยให้รายงานสถานการณ์อย่างต่อเนื่องจนกว่าสถานการณ์จะยุติ

7. สภาพน้ำในอ่างเก็บน้ำ (ข้อมูลกรมชลประทาน วันที่ 13 ม.ค. 65)

ตารางสภาพน้ำในอ่างเก็บน้ำขนาดใหญ่ จำนวน 35 อ่าง

อ่างเก็บน้ำ	ความจุที่ รณก. (ล้าน ม ³)	ปริมาตรน้ำในอ่างฯ		ปริมาตรน้ำใช้การได้		ปริมาตรน้ำไหลลงอ่างฯ		ปริมาตรน้ำระบาย		ปริมาตรน้ำ รับได้อีก (ล้าน ม ³)
		ปริมาตร (ล้าน ม ³)	%น้ำเก็บ กัก	ปริมาตร (ล้าน ม ³)	% น้ำ ใช้การ	วันนี้ (ล้าน ม ³)	เมื่อวาน (ล้าน ม ³)	วันนี้ (ล้าน ม ³)	เมื่อวาน (ล้าน ม ³)	
1. ภูมิพล (ตก)	13,462	7,726	57	3,926	41	2.88	0.00	23.00	18.00	5,736
2. สิริกิติ์(อด)	9,510	4,316	45	1,466	22	1.24	1.32	7.48	7.57	5,194
3. แม้งัดสมบูรณ์ชล(ชม)	265	110	42	98	39	0.00	0.00	0.31	0.31	155
4. แม้งวดอุดมธารา(ชม)	263	87	33	73	29	0.13	0.13	0.04	0.04	176
5. กิวลม(ลป)	106	87	82	83	81	0.65	0.52	0.93	0.93	19
6. กิวคองหมา(ลป)	170	138	81	131	80	0.09	0.09	0.64	0.65	32
7. แควน้อยบำรุงแดน(พล)	939	816	87	773	86	0.18	0.06	4.32	4.32	123
8. แม่มอก(ลป)	110	92	84	77	81	0.13	0.85	1.25	1.33	18
9. ห้วยหลวง(อด)	136	69	51	63	49	0.00	0.00	0.13	0.13	67
10. น้ำอูน(สน)	520	294	56	249	52	0.00	0.48	0.51	1.39	226
11. น้ำพุง(สน)	165	93	56	85	54	0.08	0.00	0.00	0.00	72

อ่างเก็บน้ำ	ความจุที่ รณก. (ล้าน ม ³)	ปริมาณน้ำในอ่างฯ		ปริมาณน้ำใช้การได้		ปริมาณน้ำไหลลงอ่างฯ		ปริมาณน้ำระบาย		ปริมาณน้ำ รับได้อีก (ล้าน ม ³)
		ปริมาตร (ล้าน ม ³)	% น้ำเก็บ กัก	ปริมาตร (ล้าน ม ³)	% น้ำ ใช้การ	วันนี้ (ล้าน ม ³)	เมื่อวาน (ล้าน ม ³)	วันนี้ (ล้าน ม ³)	เมื่อวาน (ล้าน ม ³)	
12. จุฬารณณ์(ชย)	164	151	92	114	90	0.13	0.12	0.52	0.51	13
13. อุบลรัตน์(ชก)	2,431	1,925	79	1,344	73	1.53	0.00	10.05	10.04	506
14. ลำปาว(กส)	1,980	1,185	60	1,085	58	0.00	0.00	3.05	2.55	795
15. ลำตะคอง(นม)	314	314	100	291	100	0.14	0.00	0.78	0.78	0
16. ลำพระเพลิง(นม)	155	153	99	152	99	0.20	0.08	0.00	0.00	2
17. มูลบน(นม)	141	138	98	131	98	0.12	0.00	0.04	0.04	3
18. ลำแฉะ(นม)	275	273	99	266	99	0.53	0.53	0.36	0.36	2
19. ลำน้ำรอง(บร)	121	114	94	110	94	0.00	0.03	0.17	0.12	7
20. สิรินคร(อบ)	1,966	1,657	84	826	73	2.15	0.00	1.57	1.50	309
21. ป่าสักชลสิทธิ์(ลบ)	960	794	83	791	83	0.46	0.00	3.50	5.22	166
22. ทับเสลา(อน)	160	111	70	94	66	0.00	0.00	2.34	2.34	49
23. กระเสียว(สพ)	299	300	100	260	100	0.28	0.28	0.08	0.08	0
24. ศรีนครินทร์(กจ)	17,745	16,294	92	6,029	81	4.46	5.07	7.00	9.99	1,451
25. วชิราลงกรณ์(กจ)	8,860	7,403	84	4,391	75	0.00	0.40	9.19	9.99	1,457
26. ขุนด่านปราการชล(นย)	224	176	79	171	78	0.02	0.02	1.04	1.18	48
27. คลองสิียด(ฉช)	420	187	45	157	40	0.00	0.00	1.64	1.64	233
28. บางพระ(ชบ)	117	105	90	93	89	0.05	0.00	0.28	0.26	12
29. หนองปลาไหล(รย)	164	157	96	144	96	0.01	0.10	0.00	0.00	7
30. ประแสร์(รย)	295	270	91	250	91	0.00	0.00	0.81	0.81	25
31. นฤปดินทรจินดา(ปจ)	295	228	77	208	76	0.07	0.04	2.00	2.00	67
32. แก่งกระจาน(พบ)	710	628	89	563	87	1.01	0.55	1.30	1.30	82
33. ปราณบุรี(ปช)	391	338	86	320	86	0.00	0.00	1.32	1.32	53
34. รัชชประภา(สฎ)	5,639	4,418	78	3,066	72	4.77	1.33	7.46	8.71	1,221
35. บางยาง(ยล)	1,454	1,117	77	840	71	5.16	5.34	3.13	2.38	337
รวมทั้งประเทศ	70,926	52,264	74	28,722	61	26.45	17.88	96.23	97.78	18,662
หมายเหตุ	ปริมาณน้ำที่มากกว่า ร้อยละ 80	ปริมาณน้ำที่น้อยกว่าหรือเท่ากับ ร้อยละ 30		ปริมาณน้ำที่ใช้การได้ น้อยกว่าร้อยละ 30	% น้ำเก็บกัก / ปริมาณน้ำไหลเข้าอ่างฯ / ปริมาณ น้ำระบาย สูงสุด					

อ่างเก็บน้ำขนาดใหญ่ที่ปริมาณน้ำเก็บกักอยู่ในเกณฑ์มากกว่าร้อยละ 80 ขึ้นไป ของความจุอ่างฯ จำนวน 20 อ่าง (ก๊วลม ก๊วคอกหมา แควน้อยบำรุงแดน แม่มอก จุฬารณณ์ ลำตะคอง ลำพระเพลิง มูลบน ลำแฉะ ลำน้ำรอง สิรินคร ป่าสักชลสิทธิ์ กระเสียว ศรีนครินทร์ วชิราลงกรณ์ บางพระ หนองปลาไหล ประแสร์ แก่งกระจาน และปราณบุรี)

อ่างเก็บน้ำขนาดใหญ่ที่ปริมาณน้ำที่ใช้การได้อยู่ในเกณฑ์น้อยกว่าร้อยละ 30 ของความจุอ่างฯ จำนวน 2 อ่าง (สิริกิติ์ แม่กวางอุดมธารา)

8. สถิติอุบัติเหตุทางถนน วันที่ 14 ม.ค. 65 (ข้อมูลจากบริษัทกลางคุ้มครองผู้ประสบภัยจากรถจำกัด ยังไม่รวมข้อมูล สตช. และ สช.)

ช่วงเวลา	ผู้เสียชีวิต	ผู้บาดเจ็บ	รวม
13 ม.ค. 65	22	2,537	2,559
1-13 ม.ค. 65	618	35,202	35,820

จึงเรียนมาเพื่อโปรดทราบ

นายบุญธรรม เลิศสุขีเกษม
อธิบดีกรมป้องกันและบรรเทาสาธารณภัย
ผู้อำนวยการกลาง