



รายงานสถานการณ์สาธารณภัย

กรมป้องกันและบรรเทาสาธารณภัย กระทรวงมหาดไทย

ศูนย์อำนวยการบรรเทาสาธารณภัย (ส่วนปฏิบัติการ) www.nirapai.com

โทรสาร 0-2241-7450-6 สายด่วนนิรภัย 1784 Line @1784DDPM



ที่ของข่าว 022/2565

วันที่ 11 มกราคม 2565

(เวลา 18.00 น.)

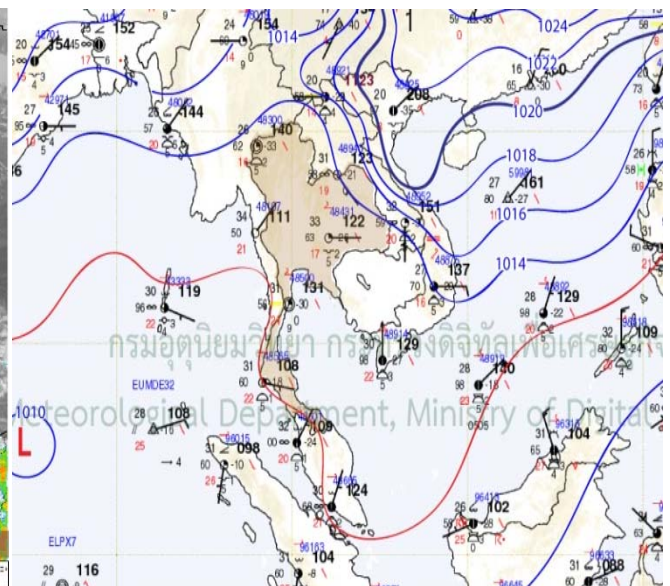
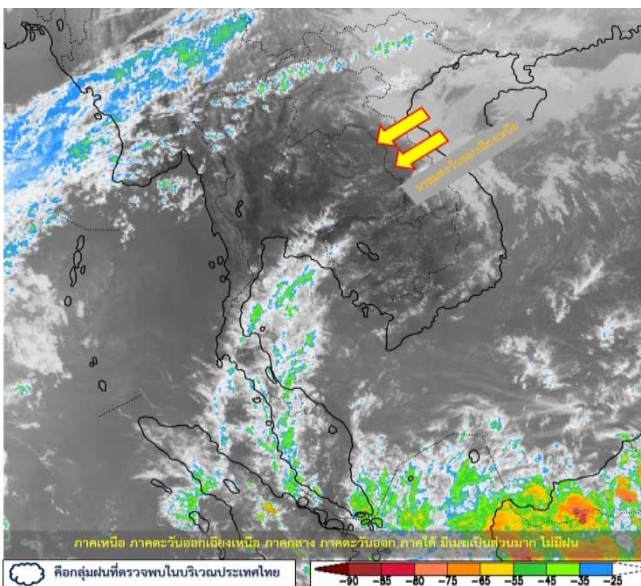
กรมป้องกันและบรรเทาสาธารณภัยขอรายงานสถานการณ์สาธารณภัยประจำวัน ดังนี้

1. การคาดการณ์ลักษณะอากาศ

พยากรณ์อากาศ กรมอุตุนิยมวิทยา วันที่ 11 มกราคม 2565 เวลา 17.00 น.

พยากรณ์อากาศ 24 ชั่วโมงข้างหน้า บริเวณความกดอากาศสูงหรือมวลอากาศเย็นระลอกใหม่จากประเทศจีนได้แผ่ปกคลุมประเทศเวียดนามและลาวตอนบนแล้ว คาดว่าจะแผ่ลงมาปกคลุมภาคตะวันออกเฉียงเหนือของประเทศไทยและทะเลจีนใต้ในวันนี้ (11 มกราคม 2565) ลักษณะเช่นนี้ทำให้ภาคตะวันออกเฉียงเหนือมีอากาศเย็นถึงหนาวกับมีลมแรง โดยอุณหภูมิจะลดลง 1-4 องศาเซลเซียส ส่วนภาคเหนือมีอากาศเย็นถึงหนาวกับมีหมอกในตอนเช้า ภาคกลางและภาคตะวันออก มีอากาศเย็นกับมีหมอกบางในตอนเช้า สำหรับยอดดอยและยอดภูมีอากาศหนาวถึงหนาวจัด ยอดดอยอุณหภูมิต่ำสุด 4-14 องศาเซลเซียสและยอดภูอุณหภูมิต่ำสุด 7-14 องศาเซลเซียส

สำหรับมรสุมตะวันออกเฉียงเหนือที่พัดปกคลุมอ่าวไทยและภาคใต้ยังคงมีกำลังอ่อน ทำให้ภาคใต้มีฝนน้อย โดยมีฝนฟ้าคะนองบางแห่งบริเวณภาคใต้ตอนล่าง



2. ข้อมูลปริมาณฝนสูงสุดรายภาค เวลา 13.00 น. วันที่ 10 ม.ค. 65 ถึง เวลา 13.00 น. วันที่ 11 ม.ค. 65 (ข้อมูลกรมอุตุนิยมวิทยา)

ภาค	จังหวัด	สถานีวัด	อำเภอ/เขต	ปริมาณฝน
เหนือ	-	-	-	-
ตะวันออกเฉียงเหนือ	-	-	-	-
กลาง	-	-	-	-
ตะวันออก	-	-	-	-
ใต้ฝั่งตะวันออก	-	-	-	-
ใต้ฝั่งตะวันตก	-	-	-	-
กรุงเทพฯและปริมณฑล	-	-	-	-
เกณฑ์ปริมาณน้ำฝน	0.1-10 มม. = ฝนเล็กน้อย	10.1-35.0 มม. = ฝนปานกลาง	35.1-90.0 มม. = ฝนหนัก	มากกว่า 90.0 มม. = ฝนหนักมาก

3. ข้อมูลอุณหภูมิรายภาค (กรมอุตุนิยมวิทยา ณ วันที่ 11 ม.ค. 65)

ภาค	อุณหภูมิต่ำสุด (°C)	จังหวัด	อุณหภูมิสูงสุด (°C)	จังหวัด
เหนือ	11.2	ตาก	36.4	เพชรบูรณ์
ตะวันออกเฉียงเหนือ	15.2	เลย	34.5	อุบลราชธานี
กลาง	16.6	สุพรรณบุรี	35.5	อุทัยธานี
ตะวันออก	15.0	นครนายก	35.8	ฉะเชิงเทรา
ใต้	21.9	ระนอง	34.5	ภูเก็ต
กรุงเทพมหานคร/ปริมณฑล	21.0	ปทุมธานี	36.4	กรุงเทพมหานคร

*** อุณหภูมียอดดอยต่ำสุด 4.0 องศาเซลเซียส (กิ่วแม่ปาน ดอยอินทนนท์ อ.จอมทอง จ.เชียงใหม่)

4. คุณภาพอากาศในพื้นที่ที่มีผลกระทบต่อสุขภาพ ประจำวันที่ 11 ม.ค. 65 เวลา 17.00 น. (ข้อมูลกรมควบคุมมลพิษ)

ที่	ค่า PM 2.5 ในพื้นที่			คุณภาพอากาศ		
1	กรุงเทพมหานคร	ริมถนนมาเจริญ เพชรเกษม 81 เขตหนองแขม	58	เริ่มมีผลกระทบต่อสุขภาพ		
		ริมถนนคลองทวีวัฒนา เขตทวีวัฒนา	55	เริ่มมีผลกระทบต่อสุขภาพ		
		เขตคลองสามวา	55	เริ่มมีผลกระทบต่อสุขภาพ		
		แขวงคลองกุ่ม เขตบึงกุ่ม	54	เริ่มมีผลกระทบต่อสุขภาพ		
		ริมถนนนวมินทร์ แยกบางกะปิ เขตบางกะปิ	53	เริ่มมีผลกระทบต่อสุขภาพ		
2	จ.สระบุรี	ต.หน้าพระลาน อ.เฉลิมพระเกียรติ	69	เริ่มมีผลกระทบต่อสุขภาพ		
3	จ.ลพบุรี	ต.ทะเลชุบศร อ.เมืองฯ	55	เริ่มมีผลกระทบต่อสุขภาพ		
4	จ.ขอนแก่น	ต.ในเมือง อ.เมืองฯ	54	เริ่มมีผลกระทบต่อสุขภาพ		
5	จ.สิงห์บุรี	ต.บางมัญ อ.เมืองฯ	53	เริ่มมีผลกระทบต่อสุขภาพ		
หมายเหตุ		0-25	26-37	38-50	51-90	มากกว่า 90
ค่ามาตรฐาน PM 2.5 เฉลี่ย 24 ชั่วโมง (ข้อมูลกรมควบคุมมลพิษ)		คุณภาพอากาศดีมาก	คุณภาพอากาศดี	คุณภาพอากาศปานกลาง	เริ่มมีผลกระทบต่อสุขภาพ	มีผลกระทบต่อสุขภาพ

5. ข้อสั่งการรัฐมนตรีว่าการกระทรวงมหาดไทย/ผู้บัญชาการป้องกันและบรรเทาสาธารณภัยแห่งชาติ

5.1 รัฐมนตรีว่าการกระทรวงมหาดไทยในฐานะผู้บัญชาการป้องกันและบรรเทาสาธารณภัยแห่งชาติ ได้มีข้อสั่งการเมื่อวันที่ 20 ต.ค. 64 สั่งการให้กองอำนวยการป้องกันและบรรเทาสาธารณภัยจังหวัดเตรียมความพร้อมรับสถานการณ์อุทกภัย และคลื่นลมแรงในพื้นที่ภาคใต้ พร้อมทั้งกำชับการดำเนินการตามแนวทางแผนเผชิญเหตุ ดังนี้

1) การเฝ้าระวังและติดตามสถานการณ์ ให้คณะทำงานติดตามสถานการณ์ของจังหวัด ติดตามปริมาณฝนที่ตกในพื้นที่ โดยเฉพาะในพื้นที่ที่เคยประสบอุทกภัย น้ำท่วมขัง และดินโคลนถล่ม จากกรณีฝนตกหนัก หรือมีความเสี่ยงที่จะได้รับผลกระทบจากกรณีฝนตกหนักต่อเนื่องในพื้นที่ เช่น พื้นที่ในเขตเศรษฐกิจของจังหวัดพื้นที่ท้ายเขื่อน อ่างเก็บน้ำ ฝายที่มีปริมาณน้ำมาก และพื้นที่เชิงเขา เพื่อประเมินสถานการณ์ พร้อมทั้งวิเคราะห์แนวโน้มผลกระทบที่อาจเกิดขึ้น และแจ้งเตือนประชาชน ตลอดจนแจ้งให้หน่วยงานในพื้นที่ เตรียมความพร้อมในการเผชิญเหตุได้อย่างทันท่วงที

2) การสร้างการรับรู้ ให้มอบหมายฝ่ายปกครอง กำนัน ผู้ใหญ่บ้าน องค์กรปกครองส่วนท้องถิ่น ในแต่ละพื้นที่ แจ้งแนวทางการปฏิบัติเมื่อเกิด หรือคาดว่าจะเกิดสาธารณภัยในพื้นที่ โดยให้กำหนดช่องทางการรับรู้ข่าวสารการแจ้งเตือน อาทิ หอกระจายข่าวประจำหมู่บ้าน ชุมชน วิทยุชุมชน สื่อสังคมออนไลน์ เป็นต้น รวมถึงช่องทางการติดต่อสื่อสารเพื่อขอรับความช่วยเหลือจากภาครัฐได้ในทุกช่องทางอย่างต่อเนื่อง

3) กรณีพื้นที่ติดชายฝั่ง และสถานที่ท่องเที่ยวทางธรรมชาติ ให้มอบหมายหน่วยงานที่มีหน้าที่กำกับดูแล เช่น บริเวณน้ำตก ถ้ำ กำหนดมาตรการในการแจ้งเตือน การปิดกั้น หรือห้ามบุคคลใดเข้าพื้นที่ในช่วงที่มีฝนตกหนักหรือตกหนักมากในพื้นที่ สำหรับพื้นที่ติดทะเล ชายหาดต่างๆ ให้ประสานการปฏิบัติกับหน่วยงานของกรมเจ้าท่า กองทัพเรือ ตำรวจน้ำในพื้นที่ เพื่อดำเนินการตามมาตรการที่กำหนดในการนำเรือเข้าที่กำบังและห้ามการเดินเรือช่วงที่มีคลื่นลมแรงโดยเคร่งครัด หากพบว่ามีเรือขนาดเล็กอยู่ในพื้นที่นอกชายฝั่งที่อาจจะเป็นอันตรายให้หน่วยงานที่เกี่ยวข้องดำเนินการนำเรือดังกล่าวกลับเข้าฝั่งเพื่อให้เกิดความปลอดภัย ตลอดจนกำชับสถานประกอบการ โรงแรมในพื้นที่ชายทะเลสื่อสารให้นักท่องเที่ยวระมัดระวังและห้ามลงเล่นน้ำในช่วงที่มีคลื่นลมแรงโดยเด็ดขาด

4) การเผชิญเหตุ กรณีเกิดเหตุสาธารณภัยในพื้นที่ ให้จัดชุดปฏิบัติการจากหน่วยราชการฝ่ายพลเรือน ทหาร ตำรวจ มูลนิธิ อาสาสมัคร ประชาชนจิตอาสา เร่งเข้าคลี่คลายสถานการณ์ พร้อมทั้งดูแลความเป็นอยู่ของประชาชนในด้านต่างๆ โดยเฉพาะด้านการดำรงชีพ ตลอดจนจัดตั้งโรงครัวพระราชทานในการประกอบเลี้ยง การแจกจ่ายถุงยังชีพตามวงรอบเพื่อบรรเทาความเดือดร้อนของประชาชนจนกว่าสถานการณ์จะเข้าสู่ภาวะปกติ

5) กรณีสถานการณ์มีแนวโน้มรุนแรงในพื้นที่ ให้ผู้อำนวยการสั่งการอพยพประชาชนในพื้นที่เสี่ยงภัย ไปยังพื้นที่ปลอดภัย หรือศูนย์พักพิงที่จัดเตรียมไว้โดยทันที โดยให้ฝ่ายปกครอง กำนัน ผู้ใหญ่บ้าน ผู้บริหารองค์กรปกครองส่วนท้องถิ่น เครือข่ายอาสาสมัคร ประชาชนจิตอาสา เข้าดูแลให้ความช่วยเหลือประชาชนอย่างเป็นระบบ จนกว่าสถานการณ์จะเข้าสู่ภาวะปกติ ทั้งนี้ การปฏิบัติการให้ดำเนินการควบคู่ไปกับมาตรการของกระทรวงสาธารณสุข ในการป้องกันและควบคุมโรคติดเชื้อไวรัสโคโรนา 2019 (Covid – 19)

6) เมื่อสถานการณ์ในพื้นที่คลี่คลายแล้ว ให้เร่งสำรวจความเสียหายที่เกิดขึ้นให้ครบถ้วนในทุกด้าน อาทิ ด้านชีวิต ที่อยู่อาศัย พื้นที่การเกษตร สิ่งสาธารณประโยชน์ สิ่งสาธารณูปโภค ฯลฯ และดำเนินการช่วยเหลือฟื้นฟูตามระเบียบที่เกี่ยวข้องโดยเร่งด่วน

5.2 รัฐมนตรีว่าการกระทรวงมหาดไทยในฐานะผู้บัญชาการป้องกันและบรรเทาสาธารณภัยแห่งชาติ ได้มีข้อสั่งการเมื่อวันที่ 10 พ.ย. 64 สั่งการให้กองอำนวยการป้องกันและบรรเทาสาธารณภัยจังหวัดเตรียมการป้องกันและแก้ไขปัญหาไฟป่า หมอกควัน และฝุ่นละอองขนาดเล็ก (PM_{2.5}) ปี 2564 - 2565 ดังนี้

ด้วยในช่วงปลายฤดูหนาวของทุกปี ประเทศไทยจะเกิดสถานการณ์ฝุ่นละอองขนาดเล็ก (PM_{2.5}) มีค่าเกินมาตรฐานในหลายพื้นที่ โดยสถานการณ์ดังกล่าวสาเหตุหลักเกิดจากกิจกรรมต่างๆ ทั้งโดยธรรมชาติและจากกิจกรรมของมนุษย์ อาทิ การคมนาคมและขนส่ง การเผาในที่โล่ง การเกิดไฟป่า ภาคอุตสาหกรรม การก่อสร้างและหมอกควันข้ามแดน เป็นต้น ประกอบกับสภาพทางอุตุนิยมวิทยา รวมทั้งสภาพภูมิประเทศในบางพื้นที่ของประเทศไทยโดยเฉพาะในช่วงที่ลมสงบ ส่งผลให้ระดับเพดานการลอยตัว และการกระจายตัวของฝุ่นละอองอยู่ในระดับต่ำการไหลเวียน และถ่ายเทของอากาศไม่ดี จึงทำให้เกิดการสะสมของฝุ่นละอองในบรรยากาศเพิ่มสูงขึ้นบางช่วงเวลาในหลายพื้นที่

เพื่อให้การเตรียมการป้องกันและแก้ไขปัญหาไฟป่า หมอกควัน และฝุ่นละอองขนาดเล็ก (PM_{2.5}) ปี 2564 - 2565 เป็นไปอย่างมีประสิทธิภาพ สอดคล้องกับแผนปฏิบัติการขับเคลื่อนวาระแห่งชาติ “การแก้ไขปัญหาหมอกควันและฝุ่นละออง” จึงให้กองอำนวยการป้องกันและบรรเทาสาธารณภัยจังหวัดดำเนินการ ดังนี้

1) จัดตั้งคณะทำงานติดตามสถานการณ์ภายใต้กองอำนวยการป้องกันและบรรเทาสาธารณภัยจังหวัด เพื่อทำหน้าที่เฝ้าระวัง ติดตามสถานการณ์ที่ส่งผลต่อการเกิดปัญหาไฟป่า หมอกควัน และฝุ่นละอองขนาดเล็ก (PM_{2.5}) ในพื้นที่ ได้แก่ การเปลี่ยนแปลงของสภาพอากาศ ทิศทางลม การเกิดจุดความร้อน (Hotspot) โดยให้ความสำคัญกับการประยุกต์ใช้เทคโนโลยีจากหน่วยงานต่าง ๆ อาทิ ภาพถ่ายดาวเทียมการใช้ระบบแอปพลิเคชันต่าง ๆ ในการสนับสนุนการอำนวยการ สั่งการ การแจ้งเตือนประชาชนให้ผู้อำนวยการในแต่ละระดับได้

2) ทบทวน และจัดทำแผนเผชิญเหตุ โดยให้ความสำคัญกับการปรับปรุงข้อมูลพื้นที่เสี่ยงทั้งพื้นที่ป่า พื้นที่การเกษตร พื้นที่ริมทาง และพื้นที่ชุมชน ข้อมูลกลุ่มเปราะบาง การแบ่งพื้นที่รับผิดชอบ แนวทางปฏิบัติในแต่ละระดับตามการเปลี่ยนแปลงของสถานการณ์ฝุ่นละอองขนาดเล็ก (PM_{2.5}) การมอบหมายภารกิจให้หน่วยงานในแต่ละพื้นที่ถึงระดับอำเภอ ตำบลและหมู่บ้าน อย่างชัดเจน การปรับปรุงข้อมูลทรัพยากร เครื่องจักรกลสาธารณภัยของหน่วยงาน และให้ซักซ้อมแนวทางการปฏิบัติตามแผนเผชิญเหตุแบบบูรณาการอย่างต่อเนื่อง

3) เน้นย้ำการป้องกันและลดการเกิดมลพิษที่ต้นทาง (แหล่งกำเนิด) โดยกำชับหน่วยงานที่มีอำนาจหน้าที่ตามกฎหมาย ดำเนินการบังคับใช้กฎหมายโดยเคร่งครัด เพื่อป้องกันและลดการเกิดมลพิษจากแหล่งกำเนิดต่างๆ ได้แก่ ยานพาหนะ การก่อสร้าง ภาคอุตสาหกรรม และภาคครัวเรือน โดยให้นำผลการดำเนินการที่ประสบความสำเร็จ และปัญหาอุปสรรคที่ผ่านมา ปรับใช้ในการขยายผลการดำเนินการ พร้อมทั้งสร้างการรับรู้ให้ประชาชนมีความเข้าใจ และมีส่วนร่วมในการดำเนินการตามมาตรการของภาครัฐ

4) ให้ความสำคัญในเรื่องความปลอดภัยของเจ้าหน้าที่ผู้ปฏิบัติงาน ตลอดจนอาสาสมัครที่เข้ามา มีส่วนร่วมกับภาครัฐ โดยจัดให้มีวัสดุ อุปกรณ์ส่วนบุคคลที่มีความเหมาะสมตามบทบาท ภารกิจ ที่ได้รับมอบหมาย ตลอดจนการดูแลด้านสวัสดิการ และค่าใช้จ่ายตามระเบียบ หลักเกณฑ์ที่กำหนด รวมทั้งพิจารณาแหล่งงบประมาณหรือแสวงหาความร่วมมือจากภาคเอกชนสำหรับกรณีการประกันภัยให้ผู้ปฏิบัติงานที่มีความเสี่ยงอันตราย

5) เมื่อสถานการณ์ไฟป่า หมอกควัน และฝุ่นละอองขนาดเล็ก (PM_{2.5}) ในพื้นที่มีแนวโน้มทวีความรุนแรงขึ้น ให้ดำเนินการตามแนวทาง ดังนี้

5.1) ให้ศูนย์บัญชาการเหตุการณ์จังหวัด อำเภอ ใช้กลไกตามพระราชบัญญัติป้องกันและบรรเทาสาธารณภัย พ.ศ.2550 และแผนการป้องกันและบรรเทาสาธารณภัยแห่งชาติ พ.ศ. 2558 เป็นหลัก ร่วมกับกฎหมาย และแผนอื่นๆ ที่เกี่ยวข้อง ในการอำนวยความสะดวก สั่งการ และบูรณาการกำลังพล ทรัพยากร เครื่องจักรกลสาธารณภัย ให้เป็นไปตามระบบบัญชาการเหตุการณ์

5.2) ในพื้นที่ที่มีสถานการณ์รุนแรง ให้บูรณาการหน่วยงานฝ่ายทหาร ฝ่ายพลเรือน องค์กรปกครองส่วนท้องถิ่น ตลอดจนหน่วยอาสาสมัคร ประชาชนจิตอาสา ที่มีทักษะความชำนาญ ประกอบกำลังเป็นชุดปฏิบัติการ พร้อมอุปกรณ์เครื่องจักรกลสาธารณภัยที่เหมาะสม เข้าแก้ไขปัญหาในพื้นที่ที่มีการเผา หรือก่อให้เกิดฝุ่นละอองขนาดเล็ก (PM_{2.5}) โดยทันทีสำหรับกรณีการเกิดไฟป่าในพื้นที่ที่กำลังภาคพื้นดินเข้าถึงยาก และมีความจำเป็นต้องเร่งแก้ไขปัญหาให้ประสานการปฏิบัติกับหน่วยงานที่มีอากาศยาน เพื่อสนับสนุนการปฏิบัติตามแผนเผชิญเหตุโดยเร็ว

5.3) การดูแลสุขภาพประชาชน ให้มอบหมายหน่วยงานด้านสาธารณสุข จัดเจ้าหน้าที่เข้าดูแลประชากรกลุ่มเสี่ยง กลุ่มเปราะบางที่มีปัญหาสุขภาพเกี่ยวกับระบบทางเดินหายใจเพื่อให้ข้อมูลด้านสุขภาพ แนวทางปฏิบัติในการดูแลสุขภาพของประชาชนอย่างใกล้ชิด พร้อมทั้งมอบหมายให้องค์กรปกครองส่วนท้องถิ่น จัดพื้นที่และระบบบริการประชาชนในพื้นที่ปลอดภัย (SafetyZone) หรือห้องปลอดฝุ่น ในพื้นที่รับผิดชอบให้มีความเหมาะสมตามแนวทาง และมาตรการป้องกันควบคุมโรคของกระทรวงสาธารณสุข

5.4) สร้างการรับรู้ให้ประชาชนเข้าใจถึงสถานการณ์ และเกิดความตระหนักถึงผลกระทบจากการดำเนินกิจกรรมที่ก่อให้เกิดฝุ่นละอองขนาดเล็ก (PM_{2.5}) ข้อกฎหมายและมาตรการต่าง ๆ ของภาครัฐ

6) รายงานสถานการณ์ และผลการดำเนินการของกองอำนาจการป้องกันและบรรเทาสาธารณภัยจังหวัด ให้กระทรวงมหาดไทยทราบผ่านกองอำนาจการป้องกันและบรรเทาสาธารณภัยกลางอย่างต่อเนื่อง

5.3 รัฐมนตรีว่าการกระทรวงมหาดไทยในฐานะผู้บัญชาการป้องกันและบรรเทาสาธารณภัยแห่งชาติ ได้มีข้อสั่งการเมื่อวันที่ 1 พ.ย. 64 สั่งการให้กองอำนาจการป้องกันและบรรเทาสาธารณภัยจังหวัดเตรียมการป้องกันและแก้ไขปัญหาภัยจากอากาศหนาว ปี พ.ศ. 2564 - 2565 ดังนี้

1. การเตรียมความพร้อม

1.1 จัดตั้งคณะทำงานติดตามสถานการณ์ภายใต้กองอำนาจการป้องกันและบรรเทาสาธารณภัยจังหวัด โดยมีองค์ประกอบจากหน่วยงานในพื้นที่ ได้แก่ หน่วยงานด้านอุตุนิยมวิทยา หน่วยงานด้านทรัพยากรธรรมชาติและสิ่งแวดล้อม หน่วยงานด้านการท่องเที่ยว ฝ่ายปกครอง องค์กรปกครองส่วนท้องถิ่น และหน่วยงานที่เกี่ยวข้อง ทำหน้าที่ติดตามสภาวะอากาศ การคาดหมายพื้นที่เสี่ยงที่มีโอกาสเกิดอากาศหนาวหรือหนาวจัด การแจ้งเตือน และการเตรียมความพร้อมให้ความช่วยเหลือผู้ประสบภัยจากอากาศหนาวในพื้นที่

1.2 ทบสวนและปรับปรุงแผนเผชิญเหตุของจังหวัด โดยเฉพาะการสำรวจปรับปรุงข้อมูลบัญชีผู้ประสบภัยหนาวกลุ่มเปราะบาง ได้แก่ ผู้สูงอายุ เด็กไร้ผู้อุปการะ คนพิการทุพพลภาพ สตรีมีครรภ์และผู้มีรายได้น้อย รวมทั้งการปรับปรุงข้อมูลวัสดุ อุปกรณ์ เครื่องจักรกลสาธารณภัยของหน่วยงานที่มีความพร้อมให้ความช่วยเหลือประชาชนที่ประสบภัยจากอากาศหนาวให้เป็นปัจจุบัน

1.3 ให้กองอำนวยการป้องกันและบรรเทาสาธารณภัยจังหวัดซักซ้อมแนวทางการปฏิบัติตามแผนเผชิญเหตุร่วมกับอำเภอ องค์กรปกครองส่วนท้องถิ่น และหน่วยงานที่เกี่ยวข้องถึงแนวทางการบูรณาการให้ความช่วยเหลือผู้ประสบภัย การกำหนดแนวทางการจัดเตรียมเครื่องกันหนาว ตลอดจนชี้แจงระเบียบ/หลักเกณฑ์การให้ความช่วยเหลือที่เกี่ยวข้อง

1.4 สร้างการรับรู้ให้กับประชาชน โดยให้คำแนะนำในการดูแลสุขภาพในช่วงฤดูหนาว เช่น การงดดื่มเครื่องดื่มแอลกอฮอล์เพื่อคลายหนาว เนื่องจากมีความเสี่ยงต่อการเกิดภาวะอุณหภูมิร่างกายต่ำกว่าปกติ (Hypothermia) การไม่ผิงไฟในที่อับอากาศเพราะจะทำให้หมดสติและขาดอากาศหายใจ เป็นต้น พร้อมทั้งให้ประสานหน่วยงานด้านสาธารณสุข เฝ้าระวังและเตรียมความพร้อมป้องกันโรคติดต่อในช่วงฤดูหนาว และหากมีการเสนอข่าวกรณีมีผู้เสียชีวิตจากอากาศหนาว ให้ตรวจสอบข้อเท็จจริง และรายงานผลมายังกระทรวงมหาดไทยผ่านกองอำนวยการป้องกันและบรรเทาสาธารณภัยกลางทันที

1.5 เนื่องจากในช่วงฤดูหนาวจะมีสภาพอากาศแห้ง และนักท่องเที่ยวนิยมเดินทางไปยังสถานที่ท่องเที่ยวที่มีอากาศหนาวเย็น จึงเน้นย้ำให้จังหวัดกำหนดมาตรการในส่วนที่เกี่ยวข้อง ดังนี้

1.5.1 การป้องกันการเกิดอัคคีภัย โดยเตรียมความพร้อมเจ้าหน้าที่ รถยนต์ดับเพลิง รถบรรทุกน้ำ และอุปกรณ์ดับเพลิงให้มีความพร้อมปฏิบัติงานได้ทันที พร้อมทั้งจัดเจ้าหน้าที่ อาสาสมัคร และประชาชนจิตอาสา เฝ้าระวังการเกิดอัคคีภัยในพื้นที่ชุมชน ตลอดจนสถานที่ท่องเที่ยว และให้รณรงค์ขอความร่วมมือเกษตรกรใช้วิธีการไถกลบ แทนการเผาตอซังและวัสดุทางการเกษตร เพื่อลดมลพิษในอากาศและปัญหาหมอกควัน

1.5.2 การป้องกันและลดอุบัติเหตุที่อาจเกิดขึ้นจากการสัญจร อาทิ กรณีถนนลื่น และสภาพทัศนวิสัยต่ำจากหมอกหนา โดยให้ประสานหน่วยงานของกรมทางหลวง กรมทางหลวงชนบท และองค์กรปกครองส่วนท้องถิ่นในพื้นที่ ดำเนินการติดตั้งไฟส่องสว่างบริเวณทางแยกและจุดเสี่ยง พร้อมทั้งจัดเจ้าหน้าที่ช่วยอำนวยความสะดวกให้กับประชาชนและนักท่องเที่ยว

1.5.3 ในพื้นที่แหล่งท่องเที่ยวที่มีประชาชนเดินทางไปจำนวนมากให้ดำเนินการตามมาตรการของกระทรวงสาธารณสุขในการป้องกันและควบคุมโรคติดเชื้อไวรัสโคโรนา 2019 (Covid - 19) อย่างเคร่งครัด

2. การเผชิญเหตุและการให้ความช่วยเหลือ เมื่อเกิดสถานการณ์ภัยจากอากาศหนาวขึ้นในพื้นที่ให้ดำเนินการ ดังนี้

2.1 ดำเนินการตามแผนเผชิญเหตุจังหวัด พร้อมทั้งประสานงานกับหน่วยงานต่างๆ ทั้งหน่วยทหาร ภาครัฐ ภาคเอกชน องค์กรสาธารณสุข มูลนิธิ และประชาชนจิตอาสา เพื่อบูรณาการการดำเนินการตามมาตรการที่กำหนด ตลอดจนแบ่งพื้นที่และมอบหมายหน่วยงานรับผิดชอบการให้ความช่วยเหลือผู้ประสบภัยจากอากาศหนาวให้ชัดเจน

2.2 การให้ความช่วยเหลือผู้ประสบภัยจากอากาศหนาว ขอให้จังหวัด อำเภอ และองค์กรปกครองส่วนท้องถิ่นถือปฏิบัติตามระเบียบและหลักเกณฑ์ที่เกี่ยวข้องอย่างเคร่งครัด โดยคำนึงถึงความเดือดร้อนของประชาชนที่ขาดแคลนเครื่องกันหนาว และประโยชน์สูงสุดของรัฐเป็นสำคัญตลอดจนประสานการปฏิบัติกับส่วนราชการ องค์กรสาธารณสุข และภาคเอกชน เพื่อให้การให้ความช่วยเหลือผู้ประสบภัยจากอากาศหนาวเป็นไปอย่างบูรณาการทั่วถึงและไม่ซ้ำซ้อน

ทั้งนี้ หากเกิดสถานการณ์ภัยจากอากาศหนาวขึ้นในพื้นที่ ให้รายงานกระทรวงมหาดไทยผ่านกองอำนวยการป้องกันและบรรเทาสาธารณภัยกลางทันทีโดยให้รายงานสถานการณ์อย่างต่อเนื่องจนกว่าสถานการณ์จะยุติ

6. สภาพน้ำในอ่างเก็บน้ำ (ข้อมูลกรมชลประทาน วันที่ 11 ม.ค. 65)

ตารางสภาพน้ำในอ่างเก็บน้ำขนาดใหญ่ จำนวน 35 อ่าง

อ่างเก็บน้ำ	ความจุที่ รณก. (ล้าน ม ³)	ปริมาณน้ำในอ่างฯ		ปริมาณน้ำใช้การได้		ปริมาณน้ำไหลอ่างฯ		ปริมาณน้ำระบาย		ปริมาณน้ำ รับได้อีก (ล้าน ม ³)
		ปริมาตร (ล้าน ม ³)	%น้ำเก็บ กัก	ปริมาตร (ล้าน ม ³)	% น้ำ ใช้การ	วันนี้ (ล้าน ม ³)	เมื่อวาน (ล้าน ม ³)	วันนี้ (ล้าน ม ³)	เมื่อวาน (ล้าน ม ³)	
1. ภูมิพล (ตก)	13,462	7,766	58	3,966	41	0.00	0.00	18.00	18.00	5,696
2. สิริกิติ์(อต)	9,510	4,330	46	1,480	22	1.24	0.97	7.50	5.51	5,180
3. แม่จัดสมบุรณ์ชล(ชม)	265	111	42	99	39	0.00	0.00	0.31	0.19	154
4. แม่กวงอุดมธารา(ชม)	263	87	33	73	29	0.12	0.18	0.05	0.05	176
5. กิวลม(ลป)	106	88	82	84	82	0.32	0.36	1.01	1.20	18
6. กิวคองมา(ลป)	170	139	82	133	81	0.09	0.10	0.53	0.00	31
7. แควน้อยบำรุงแดน(พล)	939	824	88	781	87	0.18	0.18	4.32	4.32	115
8. แม่มอก(ลป)	110	94	86	78	83	1.01	0.62	1.33	1.26	16
9. ห้วยหลวง(อต)	136	70	52	63	49	0.00	0.00	0.13	0.13	66
10. น้ำอูน(สน)	520	296	57	251	53	0.00	1.00	1.39	1.40	224
11. น้ำพุง(สน)	165	93	56	85	54	0.08	0.08	0.30	0.00	72
12. จุฬารักษ์(ชย)	164	152	93	115	91	0.02	0.23	0.52	0.52	12
13. อุบลรัตน์(ชก)	2,431	1,949	80	1,368	74	1.43	0.03	10.01	12.00	482
14. ลำปาว(กส)	1,980	1,193	60	1,093	58	0.72	0.24	1.83	1.37	787
15. ลำตะคอง(นม)	314	318	101	295	101	0.16	0.32	0.78	0.78	0
16. ลำพระเพลิง(นม)	155	153	99	152	99	0.08	0.20	0.00	0.00	2
17. มูลบน(นม)	141	139	98	132	98	0.12	0.00	0.04	0.04	2
18. ลำแซะ(นม)	275	273	99	266	99	0.53	0.23	0.36	0.36	2
19. ลำน้ำรอง(บร)	121	114	94	111	94	0.03	0.03	0.12	0.12	7
20. สิรินคร(อบ)	1,966	1,665	85	834	73	0.00	0.00	1.56	1.63	301
21. ป่าสักชลสิทธิ์(ลป)	960	806	84	803	84	0.50	0.49	5.21	5.19	154
22. ทับเสลา(อน)	160	116	73	99	69	0.00	0.00	2.33	2.34	44
23. กระเสียว(สพ)	299	300	100	260	100	0.28	0.28	0.08	0.08	0
24. ศรีนครินทร์(กจ)	17,745	16,302	92	6,037	81	5.75	5.27	10.01	6.97	1,443
25. วชิราลงกรณ์(กจ)	8,860	7,424	84	4,412	75	4.10	0.96	10.07	7.04	1,436
26. ขุนด่านปราการชล(นย)	224	178	80	174	79	0.02	0.03	2.18	2.06	46
27. คลองสิียด(ฉช)	420	191	45	161	41	0.00	0.00	1.64	1.64	229
28. บางพระ(ชบ)	117	106	90	94	89	0.11	0.12	0.26	0.27	11
29. หนองปลาไหล(รย)	164	159	97	145	97	0.11	0.32	0.00	0.00	5
30. ประแสร์(รย)	295	272	92	252	92	0.00	0.00	0.73	0.36	23
31. นฤปดินทรจินดา(ปจ)	295	232	79	212	77	0.04	0.01	1.83	1.50	63
32. แก่งกระจาน(พบ)	710	630	89	565	88	1.01	1.01	1.30	1.30	80
33. ปราณบุรี(ปช)	391	341	87	324	87	0.00	1.11	1.32	1.32	50
34. รัชชประภา(สฎ)	5,639	4,428	79	3,077	72	1.01	2.99	11.54	5.69	1,211
35. บางบาล(ยล)	1,454	1,112	76	836	71	6.09	7.02	3.11	3.10	342
รวมทั้งประเทศ	70,926	52,449	74	28,907	61	25.15	24.37	101.68	87.61	18,480
หมายเหตุ	ปริมาณน้ำที่มากกว่า ร้อยละ 80		ปริมาณน้ำที่น้อยกว่าหรือเท่ากับ ร้อยละ 30		ปริมาณน้ำที่ใช้การได้ น้อยกว่าร้อยละ 30		% น้ำเก็บกัก / ปริมาณน้ำไหลเข้าอ่างฯ / ปริมาณน้ำ ระบาย สูงสุด			

อ่างเก็บน้ำขนาดใหญ่ที่ปริมาณน้ำเก็บกักอยู่ในเกณฑ์มากกว่าร้อยละ 80 ขึ้นไป ของความจุอ่างฯ จำนวน 22 อ่าง (ก๊วลม ก๊วลคหมา แควน้อยบำรุงแดน แม่มอก จุฬารัตน์ อุบลรัตน์ ลำตะคอง ลำพระเพลิง มูลบน ลำสะเซ ลำนางรอง ลีรินธร ป่าสักชลสิทธิ์ กระเสี้ยว ศรีนครินทร์ วชิราลงกรณ ขุนด่านปราการชล บางพระ หนองปลาไหล ประแสร์ แก่งกระจาน และปราณบุรี)

อ่างเก็บน้ำขนาดใหญ่ที่ปริมาณน้ำที่ใช้การได้อยู่ในเกณฑ์น้อยกว่าร้อยละ 30 ของความจุอ่างฯ จำนวน 2 อ่าง (สิริกิติ์ แม่กวางอุดมธารา)

7. สถิติอุบัติเหตุทางถนน วันที่ 11 ม.ค. 65 (ข้อมูลจากบริษัทกลางคุ้มครองผู้ประสบภัยจากรถจำกัด ยังไม่รวมข้อมูล สตช. และ สธ.)

ช่วงเวลา	ผู้เสียชีวิต	ผู้บาดเจ็บ	รวม
10 ม.ค. 65	53	2,881	2,934
1-10 ม.ค. 65	525	27,611	28,136

จึงเรียนมาเพื่อโปรดทราบ

นายบุญธรรม เลิศสุขีเกษม
อธิบดีกรมป้องกันและบรรเทาสาธารณภัย
ผู้อำนวยการกลาง