



## รายงานสถานการณ์สาธารณภัย

### กรมป้องกันและบรรเทาสาธารณภัย กระทรวงมหาดไทย

ศูนย์อำนวยการบรรเทาสาธารณภัย (ส่วนปฏิบัติการ) [www.nirapai.com](http://www.nirapai.com)

โทรสาร 0-2241-7450-6 สายด่วนนิรภัย 1784 Line @1784DDPM



ที่ของข่าว 111/2565

วันที่ 23 กุมภาพันธ์ 2565

(เวลา 18.00 น.)

#### กรมป้องกันและบรรเทาสาธารณภัยขอรายงานสถานการณ์สาธารณภัยประจำวัน ดังนี้

##### 1. สถานการณ์สาธารณภัย

###### อัคคีภัย

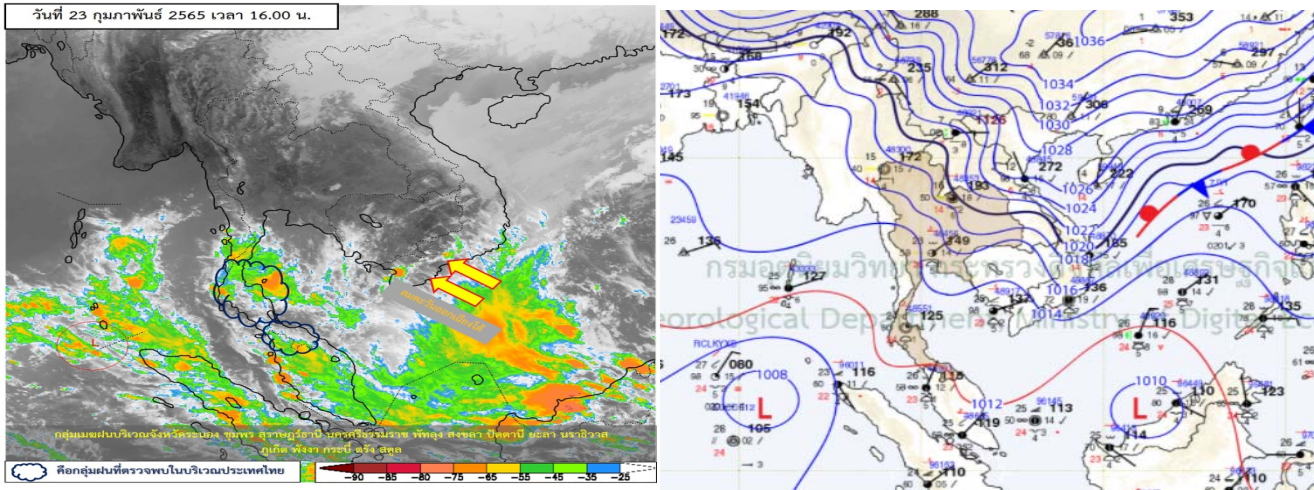
จ.อุบลราชธานี วันที่ 23 ก.พ. 65 เวลา 03.00 น. เกิดเหตุเพลิงไหม้อาคารเรียน โรงเรียนบ้านดอนใจดี ต.บ้านแมต อ.บุณฑริก ลักษณะที่เกิดเหตุเป็นอาคารเรียน 2 ชั้น ครึ่งปูนครึ่งไม้ เพลิงลุกไหม้เสียหายทั้งหมด ไม่มีผู้ได้รับบาดเจ็บและเสียชีวิต สาเหตุอยู่ระหว่างการสอบสวนของเจ้าหน้าที่ โดย สนง.ปภ.จ. อำเภอบ. อปท. กพภ. อปพร. อาสาสมัคร มูลนิธิและหน่วยงานที่เกี่ยวข้องเข้าทำการดับเพลิงจนสงบ เวลา 06.00 น.



2. ประกาศกรมอุตุนิยมวิทยา ฉบับที่ 3 (36/2565) เรื่อง ฝนตกหนักและคลื่นลมแรงบริเวณภาคใต้ (มีผลกระทบตั้งแต่วันที่ 23-26 กุมภาพันธ์ 2565) ลงวันที่ 23 กุมภาพันธ์ 2565 เวลา 17.00 น.

ในช่วงวันที่ 23-26 ก.พ. 65 บริเวณความกดอากาศสูงหรือมวลอากาศเย็นกำลังค่อนข้างแรงจากประเทศจีนแผ่ลงมาปกคลุมประเทศไทยตอนบนและทะเลจีนใต้ ส่งผลทำให้ลมตะวันออกเฉียงเหนือที่พัดปกคลุมอ่าวไทยและภาคใต้ มีกำลังแรง ประกอบกับหย่อมความกดอากาศต่ำกำลังแรงที่ปกคลุมบริเวณเกาะบอร์เนียว มีแนวโน้มจะเคลื่อนเข้าปกคลุมประเทศมาเลเซียและภาคใต้ตอนล่างของประเทศไทย ทำให้ภาคใต้บริเวณจังหวัด ชุมพร สุราษฎร์ธานี นครศรีธรรมราช พัทลุง สงขลา ปัตตานี ยะลา นราธิวาส ระนอง พังงา ภูเก็ต กระบี่ ตรัง และสตูล มีฝนตกหนักถึงหนักมากบางแห่ง ขอให้ประชาชนบริเวณดังกล่าวระมัดระวังอันตรายจากฝนที่ตกหนักถึงหนักมากและฝนตกสะสม ซึ่งอาจทำให้เกิดน้ำท่วมฉับพลันน้ำป่าไหลหลากไว้ด้วย

คลื่นลมบริเวณอ่าวไทยและทะเลอันดามันมีกำลังแรงขึ้น โดยอ่าวไทยตอนบนมีคลื่นสูงประมาณ 2 เมตร ส่วนอ่าวไทยตอนล่างคลื่นสูง 2-3 เมตร บริเวณที่มีฝนฟ้าคะนองคลื่นสูงมากกว่า 3 เมตร สำหรับทะเลอันดามันคลื่นสูง 1-2 เมตร ขอให้ประชาชนที่อาศัยบริเวณชายฝั่งภาคใต้ฝั่งตะวันออกระวังอันตรายจากคลื่นลมแรงที่พัดเข้าหาฝั่งไว้ด้วย ส่วนชาวเรือควรเดินเรือด้วยความระมัดระวัง และหลีกเลี่ยงการเดินเรือบริเวณที่มีฝนฟ้าคะนองเรือเล็กบริเวณอ่าวไทยควรงดออกจากฝั่ง ในช่วงวันที่ 23-26 ก.พ. 65



3. ข้อมูลปริมาณฝนสูงสุดรายภาค เวลา 13.00 น. วันที่ 22 ก.พ.65 ถึง เวลา 13.00 น. วันที่ 23 ก.พ.65 (ข้อมูลกรมอุตุนิยมวิทยา)

ภาค	จังหวัด	สถานีวัด	อำเภอ/เขต	ปริมาณฝน
เหนือ	-	-	-	-
ตะวันออกเฉียงเหนือ	-	-	-	-
กลาง	-	-	-	-
ตะวันออก	ระยอง	ต.ตะพง	เมืองฯ	1.4 มม.
ใต้ฝั่งตะวันออก	ชุมพร	-	สวี	74.8 มม.
ใต้ฝั่งตะวันตก	ภูเก็ต	ท่าอากาศยานภูเก็ต	ถลาง	8.2 มม.
กรุงเทพฯและปริมณฑล	-	-	-	-
เกณฑ์ปริมาณน้ำฝน	0.1-10 มม.= ฝนเล็กน้อย	10.1-35.0 มม.= ฝนปานกลาง	35.1-90.0 มม. = ฝนหนัก	มากกว่า 90.0 มม. = ฝนหนักมาก

4. ข้อมูลอุณหภูมิรายภาค (กรมอุตุนิยมวิทยา ณ วันที่ 23 ก.พ. 65)

ภาค	อุณหภูมิต่ำสุด (°C)	จังหวัด	อุณหภูมิสูงสุด (°C)	จังหวัด
เหนือ	11.4	ตาก	33.3	แม่ฮ่องสอน
ตะวันออกเฉียงเหนือ	12.6	สกลนคร	30.0	อุบลราชธานี
กลาง	18.0	สุพรรณบุรี	34.3	สุพรรณบุรี
ตะวันออก	21.2	ฉะเชิงเทรา	32.0	ปราจีนบุรี
ใต้	22.2	สงขลา	35.6	ภูเก็ต
กรุงเทพมหานคร/ปริมณฑล	22.1	ปทุมธานี	32.0	ปทุมธานี

\*\*\* อุณหภูมียอดดอยต่ำสุด 5.2 องศาเซลเซียส (ยอดดอยอินทนนท์ อ.จอมทอง จ.เชียงใหม่)

5. คุณภาพอากาศในพื้นที่มีผลกระทบต่อสุขภาพ ประจำวันที่ 23 ก.พ. 65 เวลา 17.00 น. (ข้อมูลกรมควบคุมมลพิษ)

ที่	ค่า PM 2.5 ในพื้นที่	คุณภาพอากาศ			
ไม่มีจังหวัด ที่ค่า PM 2.5 เริ่มมีผลต่อสุขภาพ					
หมายเหตุ ค่ามาตรฐาน PM 2.5 เฉลี่ย 24 ชั่วโมง (ข้อมูลกรมควบคุมมลพิษ)	0-25 คุณภาพอากาศดีมาก	26-37 คุณภาพอากาศดี	38-50 คุณภาพอากาศปานกลาง	51-90 เริ่มมีผลกระทบต่อสุขภาพ	มากกว่า 90 มีผลกระทบต่อสุขภาพ

## 6. พื้นที่เฝ้าระวังและเตรียมพร้อมรับสถานการณ์

กองอำนวยการป้องกันและบรรเทาสาธารณภัยกลาง (กอปภ.ก.) ได้ติดตามสภาวะอากาศและพิจารณาปัจจัยเสี่ยง กอปรกับกรมอุตุนิยมวิทยาได้มีประกาศฉบับที่ 1 (34/2565) ลงวันที่ 22 กุมภาพันธ์ 2565 เวลา 17.00 น. แจ้งว่า ในช่วงวันที่ 23-26 กุมภาพันธ์ 2565 ลมตะวันออกที่พัดปกคลุมอ่าวไทยและภาคใต้มีกำลังแรง ประกอบกับหย่อมความกดอากาศต่ำใกล้เกาะบอร์เนียว มีแนวโน้มเคลื่อนเข้าปกคลุมสหพันธรัฐมาเลเซียและภาคใต้ตอนล่าง ทำให้ภาคใต้มีฝนตกหนักถึงหนักมากบางพื้นที่ สำหรับคลื่นลมบริเวณอ่าวไทยและทะเลอันดามันมีกำลังแรงขึ้น อ่าวไทยตอนบนมีคลื่นสูงประมาณ 2 เมตร อ่าวไทยตอนล่างมีคลื่นสูง 2-3 เมตร บริเวณที่มีฝนฟ้าคะนองคลื่นสูงมากกว่า 3 เมตร ส่วนทะเลอันดามันคลื่นสูง 1-2 เมตร โดยมีพื้นที่เฝ้าระวังสถานการณ์ระหว่างวันที่ 23-26 กุมภาพันธ์ 2565

กองอำนวยการป้องกันและบรรเทาสาธารณภัยกลาง (กอปภ.ก.) มีหนังสือในราชการด่วนที่สุด ที่ มท.(กอปภ.ก.) 0610/ว 27 ลงวันที่ 22 กุมภาพันธ์ 2565 ถึงผู้ว่าราชการจังหวัด/ผู้อำนวยการจังหวัดชุมพร สุราษฎร์ธานี นครศรีธรรมราช พัทลุง สงขลา ปัตตานี ยะลา นราธิวาส ระนอง พังงา ภูเก็ต กระบี่ ตรัง และสตูล เฝ้าระวังติดตามสถานการณ์ฝนตกหนักและคลื่นลมแรงบริเวณภาคใต้ ระหว่าง วันที่ 23-26 กุมภาพันธ์ 2565 ดังนี้

**พื้นที่เฝ้าระวังสถานการณ์น้ำท่วมฉับพลัน น้ำป่าไหลหลาก บริเวณ จ.ชุมพร (ทุกอำเภอ) สุราษฎร์ธานี** (อ.ท่าชนะ ไชยา ท่าฉาง วิภาวดี กาญจนดิษฐ์ ดอนสัก ศิริรัฐนิคม พนม เวียงสระ เคียนซา พระแสง บ้านนาสาร ชัยบุรี บ้านตาขุน เกาะสมุย เกาะพะงัน) **นครศรีธรรมราช** (อ.เมืองฯ พรหมคีรี พิปูน ฉวาง ลานสกา ช้างกลาง ร่อนพิบูลย์ ทุ้งสง นาบอน ขนอม สีชล นบพิตำ ชะอวด ท่าศาลา จุฬาภรณ์) **พัทลุง** (อ.ตะโหมด ศรีบรรพต ศรีนครินทร์ กงหรา ป่าบอน ป่าพะยอม เขาชัยสน) **สงขลา** (อ.เมืองฯ รัตภูมิ จะนะ หาดใหญ่ สะเดา สะบ้าย้อย นาหม่อม นาทวี) **ปัตตานี** (อ.โคกโพธิ์) **ยะลา** (อ.ยะหา กาบัง บันนังสตา กรงปินัง ธารโต เบตง) **นราธิวาส** (อ.ศรีสาคร รือเสาะ จะแนะ) **ระนอง** (ทุกอำเภอ) **พังงา** (อ.ตะกั่วทุ่ง คุระบุรี กะปง ตะกั่วป่า ท้ายเหมือง) **ภูเก็ต** (อ.ถลาง) **กระบี่** (อ.เมืองฯ เขาพนม ปลายพระยา) **ตรัง** (อ.เมืองฯ รัษฎา นาโยง ห้วยยอด ย่านตาขาว) และ**สตูล** (อ.เมืองฯ ควนโดน ควนกาหลง ละงู)

**พื้นที่เฝ้าระวังคลื่นลมแรง บริเวณจังหวัดนครศรีธรรมราช** (อ.เมืองฯ ขนอม สีชล ท่าศาลา ปากพนัง หัวไทร) **สงขลา** (อ.เมืองฯ ระโนด สทิงพระ สิงหนคร จะนะ เทพา) **ปัตตานี** (อ.หนองจิก ยะหริ่ง ปะนาเระ สายบุรี ไม้แก่น) และ**นราธิวาส** (อ.เมืองฯ ตากใบ) จึงขอให้จังหวัดเตรียมความพร้อมและกำชับเจ้าหน้าที่ เฝ้าระวังติดตามสถานการณ์และข่าวสารจากหน่วยงานราชการอย่างใกล้ชิดตลอด 24 ชั่วโมง พร้อมทั้งแจ้งเตือนประชาชนในพื้นที่เสี่ยงภัยให้ระมัดระวังอันตรายจากฝนตกหนักและคลื่นลมแรง ทั้งนี้หากมีแนวโน้มจะเกิดสถานการณ์รุนแรงในพื้นที่ ให้ประสานหน่วยงานที่เกี่ยวข้อง พลเรือน ทหาร ตำรวจ เครือข่ายอาสาสมัคร จิตอาสาหรือศูนย์ป้องกันและบรรเทาสาธารณภัยเขต ร่วมปฏิบัติงานให้ความช่วยเหลือประชาชนผู้ประสบภัยพิบัติต่อไป โดยถือปฏิบัติตามหนังสือกองบัญชาการป้องกันและบรรเทาสาธารณภัยแห่งชาติ ด่วนที่สุด ที่ มท (บกปภ) 0624/ว 004 ลงวันที่ 15 กุมภาพันธ์ 2565

ทั้งนี้ กองอำนวยการป้องกันและบรรเทาสาธารณภัยกลาง มีหนังสือในราชการ ด่วนที่สุด ที่ มท.(กอปภ.ก.) 0610/ว 28 ลงวันที่ 22 กุมภาพันธ์ 2565 ให้ศูนย์ป้องกันและบรรเทาสาธารณภัยเขต 11 สุราษฎร์ธานี เขต 12 สงขลา และ เขต 18 ภูเก็ต ให้ดำเนินการ ดังนี้

1. ติดตามข้อมูลสภาวะอากาศ และข่าวสารจากทางราชการอย่างใกล้ชิด เตรียมความพร้อมเครื่องจักรกลสาธารณภัย รถปฏิบัติการ กำลังพล ให้พร้อมสนับสนุนจังหวัดตลอด 24 ชั่วโมง

2. กรณีประเมินสถานการณ์แล้ว คาดว่าจะเกิดสถานการณ์ หรือสถานการณ์ขยายวงกว้างให้มอบหมายบุคลากร ชุดเผชิญสถานการณ์วิกฤต (ERT) พร้อมเครื่องจักรกลสาธารณภัย รถปฏิบัติการไปปฏิบัติหน้าที่ในศูนย์บัญชาการเหตุการณ์จังหวัด ขึ้นการบังคับบัญชาต่อผู้ว่าราชการจังหวัด/ผู้อำนวยการจังหวัด โดยประสานการปฏิบัติกับสำนักงานป้องกันและบรรเทาสาธารณภัยจังหวัด

3. กรณีทรัพยากรเพื่อสนับสนุนในจังหวัดพื้นที่รับผิดชอบไม่เพียงพอ ให้ประสานขอรับการสนับสนุนจากศูนย์ป้องกันและบรรเทาสาธารณภัยเขตใกล้เคียง

4. ให้รายงานผลการปฏิบัติงานและสถานการณ์ในพื้นที่ไปยังกองอำนวยการป้องกันและบรรเทาสาธารณภัยกลาง

## 7. ข้อสั่งการรัฐมนตรีว่าการกระทรวงมหาดไทย/ผู้บัญชาการป้องกันและบรรเทาสาธารณภัยแห่งชาติ

7.1 รัฐมนตรีว่าการกระทรวงมหาดไทยในฐานะผู้บัญชาการป้องกันและบรรเทาสาธารณภัยแห่งชาติ ได้มีข้อสั่งการเมื่อวันที่ 15 ก.พ. 65 สั่งการให้กองอำนวยการป้องกันและบรรเทาสาธารณภัยจังหวัดเตรียมการป้องกันและแก้ไขปัญหาพายุฤดูร้อน ปี 2565 ดังนี้

ด้วยกองบัญชาการป้องกันและบรรเทาสาธารณภัยแห่งชาติ ได้ติดตามการคาดหมายลักษณะอากาศช่วงฤดูร้อนของประเทศไทย พ.ศ. 2565 ร่วมกับกรมอุตุนิยมวิทยา พบว่าประมาณปลายเดือนกุมภาพันธ์ ถึงช่วงกลางเดือนมีนาคม ประเทศไทยตอนบนจะมีอากาศร้อนหลายพื้นที่ในตอนกลางวัน จากนั้นช่วงกลางเดือนมีนาคม ถึงกลางเดือนพฤษภาคม จะมีอากาศร้อนอบอ้าวเป็นระยะ ๆ และมีอากาศร้อนจัดบางแห่ง ก็จะมีพายุฤดูร้อนในหลายพื้นที่ โดยจะมีพายุฝนฟ้าคะนอง ลมกระโชกแรง และอาจมีลูกเห็บตกในบางแห่ง ซึ่งอาจก่อให้เกิดการสูญเสียต่อชีวิตและทรัพย์สินของประชาชน ตลอดจนผลผลิตทางการเกษตรได้

เพื่อเป็นการเตรียมรับสถานการณ์พายุฤดูร้อนที่อาจเกิดขึ้นในพื้นที่ จึงให้กองอำนวยการป้องกันและบรรเทาสาธารณภัยจังหวัดดำเนินการ ดังนี้

### 1. การเตรียมความพร้อม

1.1 ติดตามการเปลี่ยนแปลงสภาพอากาศที่อาจก่อให้เกิดพายุฤดูร้อนจากกรมอุตุนิยมวิทยาอย่างใกล้ชิด พร้อมทั้งมอบหมายให้เจ้าหน้าที่ฝ่ายปกครอง และองค์กรปกครองส่วนท้องถิ่นแจ้งเตือนประชาชนให้ทราบสถานการณ์ที่อาจเกิดขึ้นอย่างต่อเนื่อง

1.2 ให้ผู้อำนวยการในแต่ละระดับ เร่งตรวจตราอาคารสถานที่ ป้ายโฆษณา สิ่งก่อสร้างรวมถึงไม้ยืนต้น ตามที่สาธารณะที่มีสภาพไม่มั่นคงแข็งแรง พร้อมทั้งแจ้งให้หน่วยงานตามกฎหมายว่าด้วยการนั้นทราบ เพื่อตรวจสอบซ่อมแซม ตามอำนาจหน้าที่ ตลอดจนเชิญชวนประชาชนจิตอาสามีส่วนร่วมในการสอดส่องปรับปรุง ดูแลให้เกิดความปลอดภัยต่อไป

1.3 ให้ผู้อำนวยการท้องถิ่นเตรียมความพร้อมด้านบุคลากร อุปกรณ์ ทรัพยากร เครื่องจักรกลสาธารณภัย เพื่อให้การช่วยเหลือประชาชนที่ประสบภัยเป็นไปอย่างรวดเร็ว และทันทั่วถึง

1.4 สร้างการรับรู้ให้ประชาชนทราบถึงแนวทางการปฏิบัติตนให้เกิดความปลอดภัย การตรวจสอบความมั่นคงแข็งแรงของที่พักอาศัย ช่องทางการรับความช่วยเหลือจากภาครัฐ ตลอดจนมาตรการต่าง ๆ ของภาครัฐในการดูแลประชาชน ผ่านช่องทางการสื่อสาร ทั้งที่เป็นทางการและไม่เป็นทางการ อาทิ สื่อสังคมออนไลน์ วิทยุชุมชน หอกระจายข่าวประจำหมู่บ้าน เครือข่ายอาสาสมัคร เป็นต้น

## 2. การเผชิญเหตุ

2.1 หากเกิดเหตุวาทภัยที่ส่งผลให้เกิดความเสียหายต่อชีวิตและทรัพย์สินในพื้นที่ใดให้เร่งสำรวจความเสียหายและดำเนินการให้ความช่วยเหลือผู้ประสบภัย ตามกฎ ระเบียบ และหลักเกณฑ์ที่เกี่ยวข้อง

2.2 กรณีบ้านเรือนประชาชนได้รับความเสียหายให้แบ่งมอบภารกิจ พื้นที่รับผิดชอบและบูรณาการหน่วยงาน เพื่อจัดกำลังในรูปแบบทีมประชารัฐในการเร่งเข้าซ่อมแซมบ้านเรือนประชาชนโดยเร่งด่วน

2.3 กรณีป้ายโฆษณา สิ่งก่อสร้าง ไม้ยืนต้น หรือโครงสร้างพื้นฐาน โดยเฉพาะระบบไฟฟ้าได้รับความเสียหายให้ประสานหน่วยงานที่เกี่ยวข้องและองค์กรปกครองส่วนท้องถิ่น เพื่อเข้าดำเนินการแก้ไขไม่ให้กีดขวางพื้นที่สาธารณะ และซ่อมแซมให้สามารถกลับมาใช้งานได้ตามปกติโดยเร็ว

2.4 กรณีความเสียหายต่อผลผลิตทางการเกษตร ให้องค์กรปกครองส่วนท้องถิ่น และอำเภอร่วมกับหน่วยงานในสังกัดกระทรวงเกษตรและสหกรณ์ เร่งสำรวจความเสียหายและให้ความช่วยเหลือตามกฎ ระเบียบ และหลักเกณฑ์ที่เกี่ยวข้อง

2.5 เมื่อเกิดสถานการณ์วาทภัยจากพายุฤดูร้อนขึ้นในพื้นที่ ให้กองอำนวยการป้องกันและบรรเทาสาธารณภัยจังหวัดสรุปสถานการณ์และรายงานให้กระทรวงมหาดไทยทราบ ผ่านกองอำนวยการป้องกันและบรรเทาสาธารณภัยกลางตามช่องทางที่กำหนดต่อไป

**7.2 รัฐมนตรีว่าการกระทรวงมหาดไทยในฐานะผู้บัญชาการป้องกันและบรรเทาสาธารณภัยแห่งชาติ ได้มีข้อสั่งการเมื่อวันที่ 26 ม.ค. 65 สั่งการให้กองอำนวยการป้องกันและบรรเทาสาธารณภัยจังหวัดเตรียมการป้องกันและแก้ไขปัญหาย้ายแล้ง ปี 2565 ดังนี้**

ด้วยกองบัญชาการป้องกันและบรรเทาสาธารณภัยแห่งชาติได้ติดตามสภาพอากาศร่วมกับกรมอุตุนิยมวิทยา คาดการณ์ว่าระหว่างเดือนมกราคม - มีนาคม 2565 ปริมาณฝนรวมประเทศไทยจะต่ำกว่าค่าปกติและคาดว่า จะเข้าสู่ฤดูร้อน ตั้งแต่ประมาณกลางเดือนกุมภาพันธ์เป็นต้นไป ซึ่งจะส่งผลให้อุณหภูมิเริ่มสูงขึ้น และตั้งแต่เดือนมีนาคมจะมีอากาศร้อนอบอ้าวและแห้ง ความชื้นในอากาศมีน้อย และมีอากาศร้อนจัดเป็นบางวัน โดยเฉพาะบริเวณประเทศไทยตอนบน

เพื่อให้การเตรียมการป้องกันและแก้ไขปัญหาย้ายแล้ง ปี 2565 เป็นไปอย่างมีประสิทธิภาพสอดคล้องกับ มาตรการรองรับสถานการณ์ขาดแคลนน้ำฤดูแล้ง ปี 2564/65 ตามมติคณะรัฐมนตรี เมื่อวันที่ 11 มกราคม 2565 จึงให้กองอำนวยการป้องกันและบรรเทาสาธารณภัยจังหวัด ทุกจังหวัด ดำเนินการตามแนวทาง ดังนี้

1. จัดตั้งคณะทำงานติดตามสถานการณ์ภายใต้กองอำนวยการป้องกันและบรรเทาสาธารณภัยจังหวัด ทำหน้าที่เฝ้าระวัง ติดตามข้อมูลสภาพอากาศ ปริมาณฝนที่ตก และปริมาณน้ำตามแหล่งน้ำต่าง ๆ สำหรับใช้ในการคาดการณ์ วิเคราะห์ และประเมินแนวโน้มการเกิดภัยแล้งในพื้นที่อย่างต่อเนื่อง และหากมีแนวโน้มเกิดการขาดแคลนน้ำในกรณีต่าง ๆ ให้เร่งเสนอข้อมูลประกอบการตัดสินใจให้ผู้มีอำนาจตามกฎหมายในการสั่งการ หน่วยงานเข้าดำเนินการป้องกันและแก้ไขปัญหาย้ายแล้ง

2. วางแผนการบริหารจัดการน้ำ โดยใช้กลไกของคณะกรรมการ/คณะอนุกรรมการของจังหวัด ในการกำหนดแนวทางการใช้น้ำในลักษณะต่าง ๆ ทั้งเพื่อการอุปโภคบริโภค การรักษาระบบนิเวศ การเกษตร และอุตสาหกรรม ตลอดจนแนวทางการระบาย และกักเก็บน้ำไว้ใช้ประโยชน์ตามแหล่งน้ำขนาดต่าง ๆ ให้สอดคล้องกับ สถานการณ์น้ำในพื้นที่

3. ทบทวนและจัดทำแผนเผชิญเหตุภัยแล้งของจังหวัดให้สอดคล้อง และเหมาะสมกับสถานการณ์ในพื้นที่ โดยให้ความสำคัญกับการจัดทำและนำข้อมูลพื้นที่เสี่ยงภัยแล้ง มาใช้ประกอบในการกำหนดหน่วยงาน การแบ่งมอบพื้นที่ และมอบหมายภารกิจในการป้องกันและแก้ไขปัญหาย้ายแล้งให้ครอบคลุมถึงระดับอำเภอ ตำบล หมู่บ้าน/ชุมชน

4. ให้สำรวจพื้นที่หมู่บ้าน/ชุมชน ที่เคยเกิดปัญหากรณีการขาดแคลนน้ำเพื่อการอุปโภคบริโภคเป็นประจำ ตลอดจนพื้นที่อื่น ๆ ที่ในห้วงฤดูฝนมีปริมาณฝนตกน้อย จนไม่สามารถเก็บกักน้ำในห้วงที่ผ่านมาได้ พร้อมทั้งให้ประสานการปฏิบัติร่วมกับโครงการชลประทาน การประปาส่วนภูมิภาค และหน่วยงานที่เกี่ยวข้อง ในการกำหนดแผนปฏิบัติการป้องกันและแก้ไขปัญหาในพื้นที่ดังกล่าวให้ชัดเจน เพื่อให้ประชาชนมีน้ำเพื่อการอุปโภคบริโภคเพียงพอตลอดช่วงฤดูแล้งนี้

5. การจัดสรรน้ำเพื่อการเกษตร ให้ดำเนินการตามแผนป้องกันและบรรเทาสาธารณภัยด้านการเกษตร ในช่วงฤดูแล้ง ปี 2564/65 ของกระทรวงเกษตรและสหกรณ์ โดยให้กำหนดมาตรการรองรับ ในพื้นที่ที่มีความเสี่ยงสูง โดยเฉพาะกรณีพืชสวนที่เป็นไม้ยืนต้น และมีความสำคัญทางเศรษฐกิจ พร้อมทั้งประสานกรมฝนหลวงและการบินเกษตร ในการจัดทำฝนหลวงในพื้นที่เกษตร และพื้นที่เสี่ยงขาดแคลนน้ำ เมื่อสภาวะอากาศเอื้ออำนวย เพื่อกักเก็บน้ำในแหล่งน้ำต่าง ๆ เพิ่มเติมให้ได้มากที่สุด

6. เตรียมความพร้อมกำลังเจ้าหน้าที่ และเครื่องจักรกลสาธารณภัยของหน่วยงานฝ่ายพลเรือน หน่วยทหาร องค์กรปกครองส่วนท้องถิ่น จัดเป็นชุดปฏิบัติการเคลื่อนที่เร็ว เพื่อให้ความช่วยเหลือประชาชนในพื้นที่เสี่ยงภัยแล้งได้ตลอด 24 ชั่วโมง และให้ฝ่ายปกครองร่วมกับฝ่ายทหาร ตำรวจ ในพื้นที่ สอดส่องทำความเข้าใจ และให้ความช่วยเหลือประชาชนที่ประสบปัญหาความเดือดร้อน โดยเฉพาะกรณีการขาดแคลนน้ำเพื่อการอุปโภคบริโภค และน้ำเพื่อการเกษตร ระมัดระวังอย่าให้เกิดปัญหาความขัดแย้งจากกรณีการแย่งชิงน้ำ

7. สร้างการรับรู้ให้ประชาชนภาคส่วนต่าง ๆ มีความเข้าใจถึงสถานการณ์น้ำในพื้นที่ และ มาตรการบริหารจัดการน้ำของภาครัฐ รวมถึงการมีส่วนร่วมในการใช้น้ำอย่างประหยัด โดยเชิญชวนประชาชนจิตอาสา ในพื้นที่มีส่วนร่วมในการซ่อมสร้าง บำรุงรักษาแหล่งกักเก็บน้ำขนาดเล็ก เพื่อให้ชุมชนได้ใช้ประโยชน์อย่างมีประสิทธิภาพ

**7.3 รัฐมนตรีว่าการกระทรวงมหาดไทยในฐานะผู้บัญชาการป้องกันและบรรเทาสาธารณภัยแห่งชาติ ได้มีข้อสั่งการเมื่อวันที่ 10 พ.ย. 64 สั่งการให้กองอำนวยการป้องกันและบรรเทาสาธารณภัยจังหวัดเตรียมการป้องกันและแก้ไขปัญหาไฟป่า หมอกควัน และฝุ่นละอองขนาดเล็ก (PM<sub>2.5</sub>) ปี 2564 - 2565 ดังนี้**

ด้วยในช่วงปลายฤดูหนาวของทุกปี ประเทศไทยจะเกิดสถานการณ์ฝุ่นละอองขนาดเล็ก (PM<sub>2.5</sub>) มีค่าเกินมาตรฐานในหลายพื้นที่ โดยสถานการณ์ดังกล่าวสาเหตุหลักเกิดจากกิจกรรมต่างๆ ทั้งโดยธรรมชาติและจากกิจกรรมของมนุษย์ อาทิ การคมนาคมและขนส่ง การเผาในที่โล่ง การเกิดไฟป่า ภาคอุตสาหกรรม การก่อสร้างและหมอกควันข้ามแดน เป็นต้น ประกอบกับสภาพทางอุตุนิยมวิทยา รวมทั้งสภาพภูมิประเทศในบางพื้นที่ของประเทศไทยโดยเฉพาะในช่วงที่ลมสงบ ส่งผลให้ระดับเขตแดนการลอยตัว และการกระจายตัวของฝุ่นละอองอยู่ในระดับต่ำการไหลเวียน และถ่ายเทของอากาศไม่ดี จึงทำให้เกิดการสะสมของฝุ่นละอองในบรรยากาศเพิ่มสูงขึ้นบางช่วงเวลาในหลายพื้นที่

เพื่อให้การเตรียมการป้องกันและแก้ไขปัญหาไฟป่า หมอกควัน และฝุ่นละอองขนาดเล็ก (PM<sub>2.5</sub>) ปี 2564 - 2565 เป็นไปอย่างมีประสิทธิภาพ สอดคล้องกับแผนปฏิบัติการขับเคลื่อนวาระแห่งชาติ “การแก้ไขปัญหาหมอกควันและฝุ่นละออง” จึงให้กองอำนวยการป้องกันและบรรเทาสาธารณภัยจังหวัดดำเนินการ ดังนี้

1) จัดตั้งคณะทำงานติดตามสถานการณ์ภายใต้กองอำนวยการป้องกันและบรรเทาสาธารณภัยจังหวัด เพื่อทำหน้าที่เฝ้าระวัง ติดตามสถานการณ์ที่ส่งผลต่อการเกิดปัญหาไฟป่า หมอกควัน และฝุ่นละอองขนาดเล็ก (PM<sub>2.5</sub>) ในพื้นที่ ได้แก่ การเปลี่ยนแปลงของสภาพอากาศ ทิศทางลม การเกิดจุดความร้อน (Hotspot) โดยให้ความสำคัญกับการประยุกต์ใช้เทคโนโลยีจากหน่วยงานต่าง ๆ อาทิ ภาพถ่ายดาวเทียมการใช้ระบบแอปพลิเคชันต่าง ๆ ในการสนับสนุนการอำนวยการ สั่งการ การแจ้งเตือนประชาชนให้ผู้อำนวยการในแต่ละระดับได้

2) ทบทวน และจัดทำแผนเผชิญเหตุ โดยให้ความสำคัญกับการปรับปรุงข้อมูลพื้นที่เสี่ยงทั้งพื้นที่ป่า พื้นที่การเกษตร พื้นที่ริมทาง และพื้นที่ชุมชน ข้อมูลกลุ่มเปราะบาง การแบ่งพื้นที่รับผิดชอบ แนวทางปฏิบัติในแต่ละระดับตามการเปลี่ยนแปลงของสถานการณ์ฝุ่นละอองขนาดเล็ก (PM<sub>2.5</sub>) การมอบหมายภารกิจให้หน่วยงานในแต่ละพื้นที่ถึงระดับอำเภอ ตำบลและหมู่บ้าน อย่างชัดเจน การปรับปรุงข้อมูลทรัพยากร เครื่องจักรกลสาธารณภัยของหน่วยงาน และให้ซักซ้อมแนวทางการปฏิบัติตามแผนเผชิญเหตุแบบบูรณาการอย่างต่อเนื่อง

3) เน้นย้ำการป้องกันและลดการเกิดมลพิษที่ต้นทาง (แหล่งกำเนิด) โดยกำชับหน่วยงานที่มีอำนาจหน้าที่ตามกฎหมาย ดำเนินการบังคับใช้กฎหมายโดยเคร่งครัด เพื่อป้องกันและลดการเกิดมลพิษจากแหล่งกำเนิดต่างๆ ได้แก่ ยานพาหนะ การก่อสร้าง ภาคอุตสาหกรรม และภาคครัวเรือน โดยให้นำผลการดำเนินการที่ประสบความสำเร็จ และปัญหาอุปสรรคที่ผ่านมา ปรับใช้ในการขยายผลการดำเนินการ พร้อมทั้งสร้างการรับรู้ให้ประชาชนมีความเข้าใจ และมีส่วนร่วมในการดำเนินการตามมาตรการของภาครัฐ

4) ให้ความสำคัญในเรื่องความปลอดภัยของเจ้าหน้าที่ผู้ปฏิบัติงาน ตลอดจนอาสาสมัครที่เข้ามา มีส่วนร่วมกับภาครัฐ โดยจัดให้มีวัสดุ อุปกรณ์ส่วนบุคคลที่มีความเหมาะสมตามบทบาท ภารกิจ ที่ได้รับมอบหมาย ตลอดจนการดูแลด้านสวัสดิการ และค่าใช้จ่ายตามระเบียบ หลักเกณฑ์ที่กำหนด รวมทั้งพิจารณาแหล่งงบประมาณหรือแสวงหาความร่วมมือจากภาคเอกชนสำหรับกรณีการประกันภัยให้ผู้ปฏิบัติงานที่มีความเสี่ยงอันตราย

5) เมื่อสถานการณ์ไฟป่า หมอกควัน และฝุ่นละอองขนาดเล็ก (PM<sub>2.5</sub>) ในพื้นที่มีแนวโน้มทวีความรุนแรงขึ้น ให้ดำเนินการตามแนวทาง ดังนี้

5.1) ให้ศูนย์บัญชาการเหตุการณ์จังหวัด อำเภอ ใช้กลไกตามพระราชบัญญัติป้องกันและบรรเทาสาธารณภัย พ.ศ.2550 และแผนการป้องกันและบรรเทาสาธารณภัยแห่งชาติ พ.ศ. 2558 เป็นหลัก ร่วมกับกฎหมาย และแผนอื่นๆ ที่เกี่ยวข้อง ในการอำนวยความสะดวก สั่งการ และบูรณาการกำลังพล ทรัพยากร เครื่องจักรกลสาธารณภัยให้เป็นไปตามระบบบัญชาการเหตุการณ์

5.2) ในพื้นที่ที่มีสถานการณ์รุนแรง ให้บูรณาการหน่วยงานฝ่ายทหาร ฝ่ายพลเรือน องค์กรปกครองส่วนท้องถิ่น ตลอดจนหน่วยอาสาสมัคร ประชาชนจิตอาสา ที่มีทักษะความชำนาญ ประกอบกำลังเป็นชุดปฏิบัติการ พร้อมอุปกรณ์เครื่องจักรกลสาธารณภัยที่เหมาะสม เข้าแก้ไขปัญหาในพื้นที่ที่มีการเผา หรือก่อให้เกิดฝุ่นละอองขนาดเล็ก (PM<sub>2.5</sub>) โดยทันทีสำหรับกรณีการเกิดไฟป่าในพื้นที่ที่กำลังภาคพื้นดินเข้าถึงยาก และมีความจำเป็นต้องเร่งแก้ไขปัญหาให้ประสานการปฏิบัติกับหน่วยงานที่มีอากาศยาน เพื่อสนับสนุนการปฏิบัติตามแผนเผชิญเหตุโดยเร็ว

5.3) การดูแลสุขภาพประชาชน ให้มอบหมายหน่วยงานด้านสาธารณสุข จัดเจ้าหน้าที่เข้าดูแลประชากรกลุ่มเสี่ยง กลุ่มเปราะบางที่มีปัญหาสุขภาพเกี่ยวกับระบบทางเดินหายใจเพื่อให้ข้อมูลด้านสุขภาพ แนวทางปฏิบัติในการดูแลสุขภาพของประชาชนอย่างใกล้ชิด พร้อมทั้งมอบหมายให้องค์กรปกครองส่วนท้องถิ่น จัดพื้นที่และระบบบริการประชาชนในพื้นที่ปลอดภัย (SafetyZone) หรือห้องปลอดฝุ่น ในพื้นที่รับผิดชอบให้มีความเหมาะสมตามแนวทาง และมาตรการป้องกันควบคุมโรคของกระทรวงสาธารณสุข

5.4) สร้างการรับรู้ให้ประชาชนเข้าใจถึงสถานการณ์ และเกิดความตระหนักถึงผลกระทบจากการดำเนินกิจกรรมที่ก่อให้เกิดฝุ่นละอองขนาดเล็ก (PM<sub>2.5</sub>) ข้อกฎหมายและมาตรการต่าง ๆ ของภาครัฐ

6) รายงานสถานการณ์ และผลการดำเนินการของกองอำนาจการป้องกันและบรรเทาสาธารณภัยจังหวัด ให้กระทรวงมหาดไทยทราบผ่านกองอำนาจการป้องกันและบรรเทาสาธารณภัยกลางอย่างต่อเนื่อง

7.4 รัฐมนตรีว่าการกระทรวงมหาดไทยในฐานะผู้บัญชาการป้องกันและบรรเทาสาธารณภัยแห่งชาติ ได้มีข้อสั่งการเมื่อวันที่ 1 พ.ย. 64 สั่งการให้กองอำนวยการป้องกันและบรรเทาสาธารณภัยจังหวัดเตรียมการป้องกันและแก้ไขปัญหาลูกเห็บจากอากาศหนาว ปี พ.ศ. 2564 - 2565 ดังนี้

#### 1. การเตรียมความพร้อม

1.1 จัดตั้งคณะทำงานติดตามสถานการณ์ภายใต้กองอำนวยการป้องกันและบรรเทาสาธารณภัยจังหวัด โดยมีองค์ประกอบจากหน่วยงานในพื้นที่ ได้แก่ หน่วยงานด้านอุตุนิยมวิทยา หน่วยงานด้านทรัพยากรธรรมชาติและสิ่งแวดล้อม หน่วยงานด้านการท่องเที่ยว ฝ่ายปกครอง องค์กรปกครองส่วนท้องถิ่น และหน่วยงานที่เกี่ยวข้อง ทำหน้าที่ติดตามสภาวะอากาศ การคาดการณ์พื้นที่เสี่ยงที่มีโอกาสเกิดอากาศหนาวหรือหนาวจัด การแจ้งเตือน และการเตรียมความพร้อมให้ความช่วยเหลือผู้ประสบภัยจากอากาศหนาวในพื้นที่

1.2 ทบทวนและปรับปรุงแผนเผชิญเหตุของจังหวัด โดยเฉพาะการสำรวจปรับปรุงข้อมูลบัญชีผู้ประสบภัยหนาวกลุ่มเปราะบาง ได้แก่ ผู้สูงอายุ เด็กไร้ผู้อุปการะ คนพิการทุพพลภาพ สตรีมีครรภ์และผู้มีรายได้น้อย รวมทั้งการปรับปรุงข้อมูลวัสดุ อุปกรณ์ เครื่องจักรกลสาธารณภัยของหน่วยงานที่มีความพร้อมให้ความช่วยเหลือประชาชนที่ประสบภัยจากอากาศหนาวให้เป็นปัจจุบัน

1.3 ให้กองอำนวยการป้องกันและบรรเทาสาธารณภัยจังหวัดซักซ้อมแนวทางการปฏิบัติตามแผนเผชิญเหตุร่วมกับอำเภอ องค์กรปกครองส่วนท้องถิ่น และหน่วยงานที่เกี่ยวข้องถึงแนวทางการบูรณาการให้ความช่วยเหลือผู้ประสบภัย การกำหนดแนวทางการจัดเตรียมเครื่องกันหนาว ตลอดจนชี้แจงระเบียบ/หลักเกณฑ์การให้ความช่วยเหลือที่เกี่ยวข้อง

1.4 สร้างการรับรู้ให้กับประชาชน โดยให้คำแนะนำในการดูแลสุขภาพในช่วงฤดูหนาว เช่น การงดดื่มเครื่องดื่มแอลกอฮอล์เพื่อคลายหนาว เนื่องจากมีความเสี่ยงต่อการเกิดภาวะอุณหภูมิร่างกายต่ำกว่าปกติ (Hypothermia) การไม่ฝังไฟในที่อับอากาศเพราะจะทำให้หมดสติและขาดอากาศหายใจ เป็นต้น พร้อมทั้งให้ประสานหน่วยงานด้านสาธารณสุข เฝ้าระวังและเตรียมความพร้อมป้องกันโรคติดต่อในช่วงฤดูหนาว และหากมีการเสนอข่าวกรณีมีผู้เสียชีวิตจากอากาศหนาว ให้ตรวจสอบข้อเท็จจริง และรายงานผลมายังกระทรวงมหาดไทยผ่านกองอำนวยการป้องกันและบรรเทาสาธารณภัยกลางทันที

1.5 เนื่องจากในช่วงฤดูหนาวจะมีสภาพอากาศแห้ง และนักท่องเที่ยวนิยมเดินทางไปยังสถานที่ท่องเที่ยวที่มีอากาศหนาวเย็น จึงเน้นย้ำให้จังหวัดกำหนดมาตรการในส่วนที่เกี่ยวข้อง ดังนี้

1.5.1 การป้องกันการเกิดอัคคีภัย โดยเตรียมความพร้อมเจ้าหน้าที่ รถยนต์ดับเพลิง รถบรรทุกน้ำ และอุปกรณ์ดับเพลิงให้มีความพร้อมปฏิบัติงานได้ทันที พร้อมทั้งจัดเจ้าหน้าที่ อาสาสมัคร และประชาชนจิตอาสา เฝ้าระวังการเกิดอัคคีภัยในพื้นที่ชุมชน ตลอดจนสถานที่ท่องเที่ยว และให้บรรณรักษ์ขอความร่วมมือเกษตรกรใช้วิธีการไถกลบ แทนการเผาตอซังและวัสดุทางการเกษตร เพื่อลดมลพิษในอากาศและปัญหาหมอกควัน

1.5.2 การป้องกันและลดอุบัติเหตุที่อาจเกิดขึ้นจากการสัญจร อาทิ กรณีถนนลื่น และสภาพทัศนวิสัยต่ำจากหมอกหนา โดยให้ประสานหน่วยงานของกรมทางหลวง กรมทางหลวงชนบท และองค์กรปกครองส่วนท้องถิ่นในพื้นที่ ดำเนินการติดตั้งไฟส่องสว่างบริเวณทางแยกและจุดเสี่ยง พร้อมทั้งจัดเจ้าหน้าที่ช่วยอำนวยความสะดวกให้กับประชาชนและนักท่องเที่ยว



1.5.3 ในพื้นที่แหล่งท่องเที่ยวที่มีประชาชนเดินทางไปจำนวนมากให้ดำเนินการตามมาตรการของกระทรวงสาธารณสุขในการป้องกันและควบคุมโรคติดเชื้อไวรัสโคโรนา 2019 (Covid – 19) อย่างเคร่งครัด

**2. การเผชิญเหตุและการให้ความช่วยเหลือ** เมื่อเกิดสถานการณ์ภัยจากอากาศหนาวขึ้นในพื้นที่ให้ดำเนินการ ดังนี้

2.1 ดำเนินการตามแผนเผชิญเหตุจังหวัด พร้อมทั้งประสานงานกับหน่วยงานต่างๆ ทั้งหน่วยทหาร ภาครัฐราชการ ภาคเอกชน องค์กรสาธารณกุศล มูลนิธิ และประชาชนจิตอาสา เพื่อบูรณาการการดำเนินการตามมาตรการที่กำหนด ตลอดจนแบ่งพื้นที่และมอบหมายหน่วยงานรับผิดชอบการให้ความช่วยเหลือผู้ประสบภัยจากอากาศหนาวให้ชัดเจน

2.2 การให้ความช่วยเหลือผู้ประสบภัยจากอากาศหนาว ขอให้จังหวัด อำเภอ และองค์กรปกครองส่วนท้องถิ่นถือปฏิบัติตามระเบียบและหลักเกณฑ์ที่เกี่ยวข้องอย่างเคร่งครัด โดยคำนึงถึงความเดือดร้อนของประชาชนที่ขาดแคลนเครื่องกันหนาว และประโยชน์สูงสุดของรัฐเป็นสำคัญตลอดจนประสานการปฏิบัติกับส่วนราชการ องค์กรสาธารณกุศล และภาคเอกชน เพื่อให้การให้ความช่วยเหลือผู้ประสบภัยจากอากาศหนาวเป็นไปอย่างบูรณาการทั่วถึงและไม่ซ้ำซ้อน

ทั้งนี้ หากเกิดสถานการณ์ภัยจากอากาศหนาวขึ้นในพื้นที่ ให้รายงานกระทรวงมหาดไทยผ่านกองอำนวยการป้องกันและบรรเทาสาธารณภัยกลางทันทีโดยให้รายงานสถานการณ์อย่างต่อเนื่องจนกว่าสถานการณ์จะยุติ

## 8. สภาพน้ำในอ่างเก็บน้ำ (ข้อมูลกรมชลประทาน วันที่ 23 ก.พ. 65)

### ตารางสภาพน้ำในอ่างเก็บน้ำขนาดใหญ่ จำนวน 35 อ่าง

อ่างเก็บน้ำ	ความจุที่ รณก. (ล้าน ม <sup>3</sup> )	ปริมาณน้ำในอ่างฯ		ปริมาณน้ำใช้การได้		ปริมาณน้ำไหลลงอ่างฯ		ปริมาณน้ำระบาย		ปริมาณน้ำ รับได้อีก (ล้าน ม <sup>3</sup> )
		ปริมาตร (ล้าน ม <sup>3</sup> )	%น้ำเก็บ กัก	ปริมาตร (ล้าน ม <sup>3</sup> )	% น้ำ ใช้การ	วันนี้ (ล้าน ม <sup>3</sup> )	เมื่อวาน (ล้าน ม <sup>3</sup> )	วันนี้ (ล้าน ม <sup>3</sup> )	เมื่อวาน (ล้าน ม <sup>3</sup> )	
1. ภูมิพล (ตก)	13,462	6,903	51	3,103	32	0.00	0.00	14.00	14.00	6,559
2. สิริกิติ์(อต)	9,510	4,119	43	1,269	19	4.50	4.48	7.01	7.00	5,391
3. แม้งัดสมบูรณชล(ขม)	265	107	40	95	39	0.29	0.37	0.22	0.22	158
4. แม่กวางอุดมธารา(ขม)	263	86	33	72	29	0.15	0.18	0.04	0.04	177
5. กิวลม(ลป)	106	77	72	73	71	0.19	0.19	0.84	0.85	29
6. กิวคอกหมา(ลป)	170	121	71	115	70	0.07	0.20	0.07	0.00	49
7. แควน้อยบำรุงแดน(พล)	939	658	70	615	69	1.04	1.03	4.32	4.32	281
8. แม่มอก(ลป)	110	64	59	49	52	0.13	0.35	0.57	0.57	46
9. ห้วยหลวง(อต)	136	58	43	52	40	0.00	0.00	0.11	0.11	78
10. น้ำอูน(สน)	520	254	49	209	44	0.00	0.00	0.18	0.08	266
11. น้ำพุง(สน)	165	88	53	80	51	0.08	0.09	0.00	0.30	77
12. จุฬารัตน์(ขย)	164	122	74	85	67	0.00	0.17	0.00	0.00	42
13. อุบลรัตน์(ขก)	2,431	1,548	64	967	52	0.26	0.00	4.74	6.46	883
14. ลำปาว(กส)	1,980	984	50	884	47	0.00	0.00	4.29	4.31	996
15. ลำตะคอง(นม)	314	275	88	253	87	0.26	0.24	1.04	1.04	39
16. ลำพระเพลิง(นม)	155	141	91	140	91	0.00	0.00	0.56	0.57	14
17. มูลบน(นม)	141	123	87	116	87	0.00	0.22	0.35	0.59	18

อ่างเก็บน้ำ	ความจุที่ รณก. (ล้าน ม <sup>3</sup> )	ปริมาณน้ำในอ่างฯ		ปริมาณน้ำใช้การได้		ปริมาณน้ำไหลลงอ่างฯ		ปริมาณน้ำระบาย		ปริมาณน้ำ รับได้อีก (ล้าน ม <sup>3</sup> )
		ปริมาตร (ล้าน ม <sup>3</sup> )	%น้ำเก็บ กัก	ปริมาตร (ล้าน ม <sup>3</sup> )	% น้ำ ใช้การ	วันนี้ (ล้าน ม <sup>3</sup> )	เมื่อวาน (ล้าน ม <sup>3</sup> )	วันนี้ (ล้าน ม <sup>3</sup> )	เมื่อวาน (ล้าน ม <sup>3</sup> )	
18. ลำแจะ(นม)	275	233	85	226	84	0.00	0.00	0.12	0.12	42
19. ลำนางรอง(บร)	121	109	90	106	90	0.08	0.12	0.03	0.03	12
20. สิรินคร(อบ)	1,966	1,474	75	642	57	0.00	0.73	2.65	2.53	492
21. ป่าสักชลสิทธิ์(ลบ)	960	619	65	616	64	0.00	0.00	3.47	3.47	341
22. ทับเสลา(อน)	160	79	49	62	43	0.00	0.00	0.00	1.38	81
23. กระเสียว(สพ)	299	298	100	258	100	1.01	1.10	1.72	1.72	1
24. ศรีนครินทร์(กจ)	17,745	15,970	90	5,705	76	4.06	1.86	14.87	15.03	1,775
25. วชิราลงกรณ์(กจ)	8,860	6,901	78	3,889	67	0.00	4.72	17.16	17.02	1,959
26. ชุนด่านปราการชล(นย)	224	136	61	132	60	0.02	0.02	0.37	1.20	88
27. คลองสิียด(ฉช)	420	119	28	89	23	0.00	0.00	1.04	1.04	301
28. บางพระ(ชบ)	117	98	84	86	82	0.06	0.02	0.28	0.26	19
29. หนองปลาไหล(รย)	164	145	88	131	87	0.06	0.65	0.11	0.09	19
30. ประแสร์(รย)	295	242	82	222	81	0.00	0.00	0.38	0.38	53
31. นฤปดินทรจินดา(ปจ)	295	159	54	140	51	0.00	0.00	1.60	1.53	136
32. แก่งกระจาน(พบ)	710	567	80	502	78	1.01	0.55	2.16	2.59	143
33. ปราณบุรี(ปช)	391	308	79	291	78	0.96	0.60	0.89	0.89	83
34. รัชชประภา(สฎ)	5,639	4,078	72	2,726	64	3.96	6.74	16.32	15.13	1,561
35. บางยาง(ยล)	1,454	1,131	78	855	73	3.25	3.60	3.08	3.04	323
รวมทั้งประเทศ	70,926	48,396	68	24,853	52	21.45	28.23	103.37	107.90	22,530
หมายเหตุ	ปริมาณน้ำที่มากกว่า ร้อยละ 80	ปริมาณน้ำที่น้อยกว่าหรือเท่ากับ ร้อยละ 30		ปริมาณน้ำที่ใช้การได้ น้อยกว่าร้อยละ 30		% น้ำเก็บกัก / ปริมาณน้ำไหลเข้าอ่างฯ / ปริมาณ น้ำระบาย สูงสุด				

อ่างเก็บน้ำขนาดใหญ่ที่ปริมาณน้ำเก็บกักอยู่ในเกณฑ์มากกว่าร้อยละ 80 ขึ้นไป ของความจุอ่างฯ จำนวน 10 อ่าง (ลำตะคอง ลำพระเพลิง มูลบย ลำแจะ ลำนางรอง กระเสียว ศรีนครินทร์ บางพระ หนองปลาไหล และประแสร์)

อ่างเก็บน้ำขนาดใหญ่ที่ปริมาณน้ำน้อยกว่าหรือเท่ากับ ร้อยละ 30 ของความจุอ่างฯ จำนวน 1 อ่าง (คลองสิียด)

อ่างเก็บน้ำขนาดใหญ่ที่ปริมาณน้ำที่ใช้การได้อยู่ในเกณฑ์น้อยกว่าร้อยละ 30 ของความจุอ่างฯ จำนวน 3 อ่าง (สิริกิติ์ แม่กวางอุดมธารา และคลองสิียด)

#### 9. สถิติอุบัติเหตุทางถนน วันที่ 23 ก.พ. 65 (ข้อมูลจากบริษัทกลางคุ้มครองผู้ประสบภัยจากรถจำกัด ยังไม่รวมข้อมูล สตช. และ สธ.)

ช่วงเวลา	ผู้เสียชีวิต	ผู้บาดเจ็บ	รวม
22 ก.พ. 65	35	2,264	2,299
1-22 ก.พ. 65	874	53,127	54,001
1 ม.ค. 65 - 22 ก.พ. 65	2,211	133,385	135,596

จึงเรียนมาเพื่อโปรดทราบ

นายบุญธรรม เลิศสุขีเกษม  
อธิบดีกรมป้องกันและบรรเทาสาธารณภัย  
ผู้อำนวยการกลาง