



# รายงานสถานการณ์สาธารณภัย

## กรมป้องกันและบรรเทาสาธารณภัย กระทรวงมหาดไทย

ศูนย์อำนวยการบรรเทาสาธารณภัย (ส่วนปฏิบัติการ) [www.nirapai.com](http://www.nirapai.com)

โทรสาร 0-2241-7450-6 สายด่วนนิรภัย 1784 Line @1784DDPM



ที่ของข่าว 704/2565

วันที่ 26 ธันวาคม 2565

(เวลา 06.00 น.)

### กรมป้องกันและบรรเทาสาธารณภัยขอรายงานสถานการณ์สาธารณภัยประจำวัน ดังนี้

#### 1. สถานการณ์สาธารณภัย

##### 1.1 อุทกภัย

จากสถานการณ์มรสุมตะวันออกเฉียงเหนือที่พัดปกคลุมอ่าวไทยและภาคใต้มีกำลังแรง ทำให้ภาคใต้ตอนล่าง มีฝนตกหนักถึงหนักมาก ตั้งแต่วันที่ 18 - 26 ธ.ค. 65 ส่งผลให้เกิดน้ำท่วมฉับพลัน น้ำป่าไหลหลาก ดินสไลด์ และลมกระโชกแรง มีสถานการณ์ในพื้นที่ 9 จ. (สุราษฎร์ธานี นครศรีธรรมราช ตรัง พัทลุง สตูล สงขลา ปัตตานี ยะลา นราธิวาส) 87 อ. 494 ต. 3,136 ม. ประชาชนได้รับผลกระทบ 269,029ครัวเรือน มีผู้เสียชีวิต 9 ราย (จ.นราธิวาส 4 ราย, จ.พัทลุง 2 ราย, จ.สงขลา 2 ราย ,จ.ยะลา 1 ราย) บาดเจ็บ 8 ราย (จ.นราธิวาส) ปัจจุบันยังคงมีสถานการณ์ **3 จ. 8 อ. 17 ต. 42 ม. ประชาชนได้รับผลกระทบ 5,510 ครัวเรือน** ดังนี้

| จังหวัด   | วันเกิดเหตุ | ผลกระทบ |      |          | รายชื่ออำเภอ                        | ความเสียหาย |           |        | สถานการณ์ปัจจุบัน    |
|---|-------------|---------|------|----------|-------------------------------------|-------------|-----------|--------|----------------------|
|   |             | อำเภอ   | ตำบล | หมู่บ้าน |                                     | ครัวเรือน   | เสียชีวิต | สูญหาย |                      |
| ภาคใต้ รวม 3 จังหวัด 8 อ. 17 ต. 42 ม. บ้านเรือนประชาชนได้รับผลกระทบ 5,510 ครัวเรือน เสียชีวิต 8 ราย |             |         |      |          |                                     |             |           |        |                      |
| 1. พัทลุง   | 18 ธ.ค. 65  | 4       | 5    | 15       | เขาชัยสน ปากพะยูน<br>เมืองฯ ควนขนุน | 3,794       | 2         | -      | ปัจจุบันระดับน้ำลดลง |
| 2. ปัตตานี  | 18 ธ.ค. 65  | 2       | 6    | 10       | เมืองฯ ท้องจิก                      | 295         | -         | -      | ปัจจุบันระดับน้ำลดลง |
| 3. นราธิวาส   | 18 ธ.ค. 65  | 2       | 6    | 17       | สุโหงโกลก ตากใบ                     | 1,421       | 4         | -      | ปัจจุบันระดับน้ำลดลง |

1) จ.พัทลุง วันที่ 18 ธ.ค. 65 เวลา 11.00 น. เกิดฝนตกหนักทำให้เกิดน้ำท่วมในพื้นที่ อ.เขาชัยสน

อ.ปากพะยูน อ.เมืองฯ และ อ.ควนขนุน ส่งผลให้บ้านเรือนประชาชนได้รับผลกระทบ 3,794 ครัวเรือน โดย สนง.ปภ.จ.

มูลนิธิราชประชานุเคราะห์ มอบถุงพระราชทานจำนวน 300 ชุด อำเภอ อปท. จิตอาสา อส. อปพร. อาสาสมัคร มูลนิธิ

เข้าสำรวจความเสียหายและให้การช่วยเหลือเบื้องต้นแล้ว ทั้งนี้ศูนย์ ปภ.เขต 11 สุราษฎร์ธานี และ ศูนย์ ปภ.เขต 18 ภูเก็ต

สนับสนุนรถเคลื่อนย้ายผู้ประสบภัย รถผลิตน้ำดื่ม เรือท้องแบน เครื่องจักรกลสาธารณภัย และนำถุงยังชีพ

แจกจ่ายให้แก่ผู้ประสบอุทกภัยในพื้นที่ จำนวน 900 ชุด การประสานส่วนภูมิภาค สาขาพัทลุง สนับสนุนน้ำดื่ม

สถานีกาชาดที่ 12 มอบถุงยังชีพชุดธารน้ำใจเพื่อช่วยเหลือผู้ประสบภัย จำนวน 4,752 ชุด **ปัจจุบันยังคงมีน้ำท่วมขัง**

**ในพื้นที่ลุ่มต่ำริมทะเลสาบ เนื่องจากน้ำทะเลหนุน ระดับน้ำลดลง**



2) **จ.ปัตตานี** วันที่ 18 ธ.ค. 65 เกิดฝนตกหนักทำให้เกิดน้ำท่วมในพื้นที่ **อ.เมืองฯ และ อ.หนองจิก** ส่งผลให้บ้านเรือนประชาชนได้รับผลกระทบ 295 ครัวเรือน โดย สนง.ปภ.จ. มูลนิธิราชประชานุเคราะห์ มอบถุงพระราชทาน จำนวน 300 ชุด มูลนิธิอาสาเพื่อนพึ่ง(ภาฯ) ยามยาก สภากาชาดไทย มอบถุงพระราชทาน 690 ชุด และหน่วยงานที่เกี่ยวข้องเข้าสนับสนุน ถุงยังชีพ จำนวน 26,861 ชุด น้ำดื่ม 20,120 ขวด ยารักษาโรค จำนวน 1,734 ชุด ข้าวกล่อง 4,900 กล่อง อำนวย อปท. จิตอาสา อส. อปพร. อาสาสมัคร มูลนิธิ เข้าสำรวจความเสียหายและให้การช่วยเหลือเบื้องต้นแล้ว ศูนย์ปภ.เขต 12 สงขลา สนับสนุนเครื่องจักรกลสาธารณภัย เรือไฟเบอร์ 10 ลำ เรือท้องแบน เรือพลาสติก รถผลิตน้ำดื่ม เครื่องสูบน้ำ รถสูบน้ำระยะไกล โครงการชลประทานปัตตานี สนับสนุน เครื่องสูบน้ำ 4 เครื่อง กระจกทราย 100 ถุง รอง ผวจ. พร้อมหน.ส่วนราชการ หน่วยงานที่เกี่ยวข้องตรวจเยี่ยมให้กำลังใจผู้ประสบภัยและมอบถุงยังชีพพระราชทานจากมูลนิธิราชประชานุเคราะห์ในพระบรมราชูปถัมภ์ พระราชทานให้กับกับราษฎรที่ประสบอุทกภัย จำนวน 55 ชุด **ปัจจุบันระดับน้ำลดลง**



3) **จ.นราธิวาส** วันที่ 18 ธ.ค. 65 เวลา 09.00 น. จากสถานการณ์ฝนตกหนัก น้ำจากลุ่มน้ำบางนรา และลุ่มน้ำโก-ลก ล้นตลิ่งทำให้เกิดน้ำท่วมในพื้นที่ **อ.สุไหงโก-ลก อ.ตากใบ** ส่งผลให้บ้านเรือนประชาชนได้รับผลกระทบ 1,421 ครัวเรือน โดย สนง.ปภ.จ. มูลนิธิราชประชานุเคราะห์ มอบถุงพระราชทาน จำนวน 9 ชุด จัดตั้งโรงครัวพระราชทาน และหน่วยงานที่เกี่ยวข้องเข้าสนับสนุน เรือท้องแบน 11 ลำ เครื่องยนต์เรือ 11 เครื่อง เรือไฟเบอร์กลาส 50 ลำ เรือพลาสติก 3 ลำ เสื้อชูชีพ 102 ตัว รถครัวสนาม 1 คัน เครื่องสูบน้ำ 35 เครื่อง ชุดยาสามัญประจำบ้าน 430 ชุด อาหารปรุงสุก 49,696 กล่อง น้ำดื่ม 96,325 ขวด ยาสามัญประจำบ้าน 7,147 ชุด ข้าวสาร 73 ถุง ถุงยังชีพ 31,826 ถุง กระจกทราย 16,000 ถุง จิตอาสา อส. อปพร. อาสาสมัคร มูลนิธิ เข้าสำรวจความเสียหาย อพยพประชาชน 6 จุด 107 ครัวเรือน 422 คน อ.สุไหงโก-ลก 3 จุด อ.ตากใบ 3 จุด นายอำเภอสุไหงโก-ลก พร้อมด้วยหน่วยงานที่เกี่ยวข้องร่วมแจกข้าวกล่องและน้ำดื่ม ให้แก่ผู้ได้รับผลกระทบจากอุทกภัย จำนวน 1,000 ชุด ศูนย์ ปภ.เขต 18 ภูเก็ต สนับสนุนเครื่องจักรกลสาธารณภัย รถบรรทุกติดตั้งเครื่องสูบน้ำระยะไกล 1 คัน รถบรรทุกเรือยนต์กู้ภัย 1 คัน **ปัจจุบันระดับน้ำลดลง**



## 1.2 อุบัติเหตุ

จ.นครราชสีมา วันที่ 25 ธ.ค. 65 เวลา 18.37 น. เกิดอุบัติเหตุรถกระบะชนกับรถจักรยานยนต์หลายคัน บนทางหลวงหมายเลข 4040 บริเวณบ้านโคกไบบัว ต.โคกกระชาย อ.ครบุรี ส่งผลให้มีผู้เสียชีวิต 3 ราย (ชาย) และ บาดเจ็บ 2 ราย (ชาย 1 ราย หญิง 1 ราย) โดย สนง.ปภ.จ. อำเภอบพท. จิตอาสา อส. อปพร. อาสาสมัคร มูลนิธิ และหน่วยงานที่เกี่ยวข้องเข้าให้การช่วยเหลือและนำผู้บาดเจ็บส่ง รพ.ครบุรี สาเหตุอยู่ระหว่างการสอบสวนของเจ้าหน้าที่



## 2. การให้ความช่วยเหลือ

วันที่ 24 ธ.ค. 65 พระบาทสมเด็จพระเจ้าอยู่หัวและสมเด็จพระนางเจ้าฯพระบรมราชินี ทรงพระกรุณาโปรดเกล้าโปรดกระหม่อมให้ พล.อ.เฉลิมชัย สิทธิสาท องคมนตรี ร่วมกับมูลนิธิราชประชานุเคราะห์ ในพระบรมราชูปถัมภ์ เชิญสิ่งของพระราชทานมอบให้แก่ราษฎรผู้ประสบอุทกภัย ในพื้นที่ อ.ตาดไผ่ จำนวน 3,000 ชุด ณ ห้องประชุมโรงเรียนราชประชานุเคราะห์ 44 วัดฉัททันต์สนาน และโรงเรียนบ้านมูโนะ อ.สุไหโง-ลก



### 3. การคาดการณ์ลักษณะอากาศ

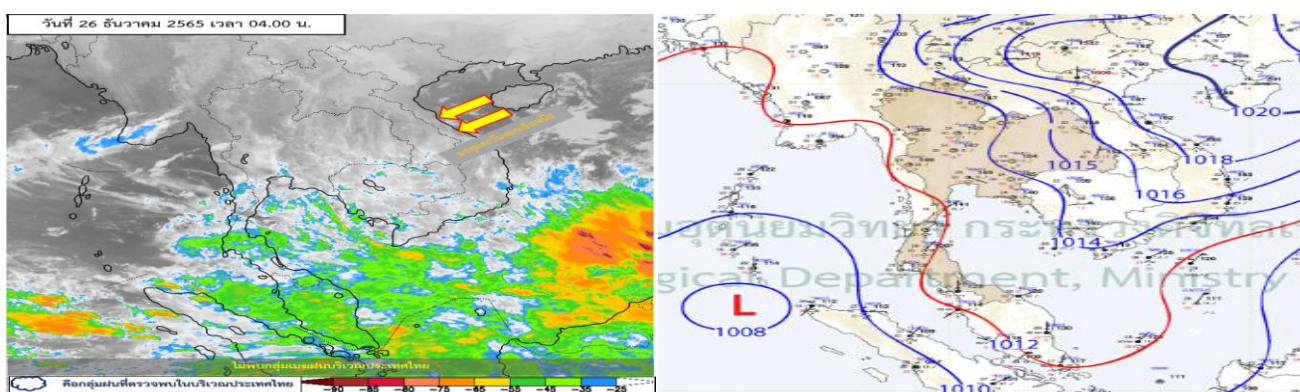
3.1 ประกาศกรมอุตุนิยมวิทยา คลื่นลมแรงบริเวณอ่าวไทยตอนล่าง (มีผลกระทบจนถึงวันที่ 26 ธ.ค. 65) ฉบับที่ 6 (364/2565) วันที่ 26 ธ.ค. 65 เวลา 05.00 น. ประกาศฉบับนี้เป็นฉบับสุดท้ายของเหตุการณ์นี้

ในช่วงวันที่ 26 ธันวาคม 2565 มรสุมตะวันออกเฉียงเหนือที่พัดปกคลุมอ่าวไทย ภาคใต้ และทะเลอันดามันมีกำลังค่อนข้างแรง ส่งผลให้คลื่นลมบริเวณอ่าวไทยตอนล่างมีกำลังค่อนข้างแรง โดยอ่าวไทยตอนล่างมีคลื่นสูง 2-3 เมตร บริเวณที่มีฝนฟ้าคะนองคลื่นสูงมากกว่า 3 เมตร ส่วนอ่าวไทยตอนบน และห่างฝั่งทะเลอันดามันมีคลื่นสูง 1-2 เมตร ขอให้ประชาชนที่อาศัยบริเวณชายฝั่งภาคใต้ฝั่งตะวันออกระวังอันตรายจากคลื่นที่ซัดเข้าหาฝั่ง ชาวเรือบริเวณอ่าวไทยและทะเลอันดามันควรเดินเรือด้วยความระมัดระวัง และเรือเล็กบริเวณอ่าวไทยตอนล่างควรงดออกจากฝั่งในช่วงวันที่ 25-26 ธันวาคม 2565

3.2 พยากรณ์อากาศกรมอุตุนิยมวิทยา ประจำวันที่ 26 ธ.ค. 65 เวลา 05.00 น.

พยากรณ์อากาศ 24 ชั่วโมงข้างหน้า บริเวณความกดอากาศสูงหรือมวลอากาศเย็นกำลังค่อนข้างแรง จากประเทศจีนยังคงปกคลุมประเทศไทยตอนบนและทะเลจีนใต้ ในขณะที่ลมฝ่ายตะวันตกในระดับบนเคลื่อนผ่านภาคเหนือ ลักษณะเช่นนี้ทำให้ภาคเหนือและภาคตะวันออกเฉียงเหนือมีอากาศเย็นถึงหนาวในตอนเช้า ส่วนภาคกลางรวมทั้งกรุงเทพมหานครและปริมณฑล ภาคตะวันออก และภาคใต้ตอนบน มีอากาศเย็นในตอนเช้า ขอให้ประชาชนบริเวณประเทศไทยตอนบนดูแลรักษาสุขภาพเนื่องจากสภาพอากาศที่เปลี่ยนแปลง รวมถึงระวังอันตรายจากอัคคีภัยที่อาจเกิดขึ้นเนื่องจากลมแรงและอากาศแห้งในระยะนี้ไว้ด้วย

ส่วนมรสุมตะวันออกเฉียงเหนือพัดปกคลุมอ่าวไทย ภาคใต้ และ ทะเลอันดามัน ทำให้ภาคใต้ตอนล่าง ยังคงมีฝนฟ้าคะนองบางแห่ง คลื่นลมบริเวณอ่าวไทยตอนล่างมีกำลังค่อนข้างแรง โดยมีคลื่นสูง 2-3 เมตร บริเวณที่มีฝนฟ้าคะนองคลื่นสูงมากกว่า 3 เมตร ขอให้ประชาชนที่อาศัยบริเวณชายฝั่งภาคใต้ฝั่งตะวันออกระวังอันตรายจากคลื่นที่ซัดเข้าหาฝั่ง ชาวเรือควรเดินเรือด้วยความระมัดระวัง และเรือเล็กบริเวณอ่าวไทยตอนล่างควรงดออกจากฝั่งในวันนี้อีก 1 วัน ( 26 ธ.ค. 65)



4. ข้อมูลปริมาณฝนสูงสุดรายภาค เวลา 01.00 น.วันที่ 25 ธ.ค.65 ถึง เวลา 01.00 น. วันที่ 26 ธ.ค.65 (ข้อมูลกรมอุตุนิยมวิทยา)

| ภาค                | จังหวัด                | สถานีวัด                 | อำเภอ/เขต              | ปริมาณฝน                     |
|--------------------|------------------------|--------------------------|------------------------|------------------------------|
| เหนือ              | -                      | -                        | -                      | -                            |
| ตะวันออกเฉียงเหนือ | -                      | -                        | -                      | -                            |
| กลาง               | -                      | -                        | -                      | -                            |
| ตะวันออก           | -                      | -                        | -                      | -                            |
| ใต้ฝั่งตะวันออก    | พัทลุง                 | -                        | เมืองฯ                 | 2.2 มม.                      |
| ใต้ฝั่งตะวันตก     | -                      | -                        | -                      | -                            |
| กรุงเทพฯและปริมณฑล | -                      | -                        | -                      | -                            |
| เกณฑ์ปริมาณน้ำฝน   | 0.1-10 มม.= ฝนเล็กน้อย | 10.1-35.0 มม.= ฝนปานกลาง | 35.1-90.0 มม. = ฝนหนัก | มากกว่า 90.0 มม. = ฝนหนักมาก |

## 5. ข้อมูลอุณหภูมิรายภาค (กรมอุตุนิยมวิทยา ณ วันที่ 26 ธ.ค. 65)

| ภาค                   | อุณหภูมิต่ำสุด (°C) | จังหวัด         | อุณหภูมิสูงสุด (°C) | จังหวัด                |
|-----------------------|---------------------|-----------------|---------------------|------------------------|
| เหนือ                 | 12.0                | ตาก             | 31.5                | แม่ฮ่องสอน             |
| ตะวันออกเฉียงเหนือ    | 11.5                | นครพนม          | 29.4                | อุบลราชธานี นครราชสีมา |
| กลาง                  | 16.2                | กาญจนบุรี       | 30.6                | กาญจนบุรี              |
| ตะวันออก              | 15.9                | ฉะเชิงเทรา      | 31.0                | ชลบุรี                 |
| ใต้                   | 18.0                | ประจวบคีรีขันธ์ | 32.9                | กระบี่                 |
| กรุงเทพมหานคร/ปริมณฑล | 18.5                | ปทุมธานี        | 31.0                | ปทุมธานี               |

\*\*\* อุณหภูมียอดคอต่ำสุด 6.0 องศาเซลเซียส (ยอดคอตยอินทนนท์ อ.จอมทอง จ.เชียงใหม่)

## 6. คุณภาพอากาศในพื้นที่มีผลกระทบต่อสุขภาพ ประจำวันที่ 26 ธ.ค. 65 เวลา 05.00 น. (ข้อมูลกรมควบคุมมลพิษ)

| ที่  | ค่า PM <sub>2.5</sub> ในพื้นที่ | คุณภาพอากาศ   |
|--|---------------------------------|---|
| ไม่มีจังหวัด ที่ค่า PM <sub>2.5</sub> เริ่มมีผลกระทบต่อสุขภาพ                  |                                 |   |
| หมายเหตุ ค่ามาตรฐาน PM <sub>2.5</sub> เฉลี่ย 24 ชั่วโมง (ข้อมูลกรมควบคุมมลพิษ) | 0-25<br>คุณภาพอากาศดีมาก        | 26-37<br>คุณภาพอากาศดี<br>38-50<br>คุณภาพอากาศปานกลาง<br>51-90<br>เริ่มมีผลกระทบต่อสุขภาพ<br>มากกว่า 90<br>มีผลกระทบต่อสุขภาพ |

## 7. พื้นที่เฝ้าระวังและเตรียมพร้อมรับสถานการณ์

กองอำนวยการป้องกันและบรรเทาสาธารณภัยกลาง (กอปภ.ก.) ส่วนที่ 1 มท (กปภก) 0610/ว280,ว281 ลงวันที่ 23 ธันวาคม 2565 กองอำนวยการป้องกันและบรรเทาสาธารณภัยกลาง (กอปภ.ก.) ได้ติดตามสภาวะอากาศและพิจารณาปัจจัยเสี่ยง กอปรกับกรมอุตุนิยมวิทยาได้มีประกาศฉบับที่ 1 (359/2565) ลงวันที่ 23 ธันวาคม 2565 เวลา 11.00 น. แจ้งว่า มรสุมตะวันออกเฉียงเหนือที่พัดปกคลุมอ่าวไทย ภาคใต้ และทะเลอันดามัน มีกำลังค่อนข้างแรง ทำให้คลื่นลมบริเวณอ่าวไทยมีกำลังค่อนข้างแรง โดยอ่าวไทยตอนล่างมีคลื่นสูง 2-3 เมตร บริเวณที่มีฝนฟ้าคะนองคลื่นสูงมากกว่า 3 เมตร ส่วนอ่าวไทยตอนบนคลื่นสูงประมาณ 2 เมตร และทะเลอันดามัน ห่างฝั่งคลื่นสูงประมาณ 2 เมตร โดยมีพื้นที่เฝ้าระวังสถานการณ์คลื่นลมแรงระหว่างวันที่ 24 - 26 ธันวาคม 2565 ดังนี้

**ภาคใต้** จังหวัดนครศรีธรรมราช (อ.เมืองฯ ขนอม สีชล ท่าศาลา ปากพนัง หัวไทร เขียวใหญ่) สงขลา (อ.เมืองฯ ระโนด กระแสสินธุ์ สทิงพระ สิงหนคร จะนะ เทพา) ปัตตานี (อ.เมืองฯ หนองจิก ยะหริ่ง ปะนาเระ สายบุรี ไม้แก่น) และนราธิวาส (อ.เมืองฯ ตากใบ)

จึงขอให้จังหวัดติดตามสถานการณ์และแจ้งเตือนประชาชนที่อยู่ในพื้นที่เสี่ยงภัยทราบล่วงหน้า และให้ผู้ว่าราชการจังหวัดสั่งการหน่วยงานที่รับผิดชอบ ออกประกาศหรือติดตั้งสัญญาณการแจ้งเตือนประชาชน บริเวณชายฝั่งทะเล และแจ้งนักท่องเที่ยวห้ามลงเล่นน้ำทะเลในช่วงที่มีคลื่นลมแรงโดยเด็ดขาด กรณีการเดินทางเรือ ให้มอบหมายหน่วยงานที่รับผิดชอบ เช่น กรมเจ้าท่า กองทัพเรือ ตำรวจน้ำ แจ้งเตือนการเดินทางเรือ โดยให้ชาวเรือผู้บังคับเรือ ผู้ประกอบการเดินเรือโดยสาร เดินเรือด้วยความระมัดระวังให้มากขึ้น และหากสถานการณ์ในพื้นที่มีแนวโน้มรุนแรง ให้พิจารณาห้ามการเดินทางออกจากฝั่งโดยเด็ดขาด ทั้งนี้ ให้ถือปฏิบัติตามข้อสั่งการและมาตรการตามหนังสือกองบัญชาการป้องกันและบรรเทาสาธารณภัยแห่งชาติ ส่วนที่ 1 มท (บกปภ) 0624/ว 015 ลงวันที่ 12 ตุลาคม 2565

เพื่อเป็นการเตรียมความพร้อม เฝ้าระวังและติดตามสถานการณ์ รวมทั้งลดผลกระทบจากสถานการณ์ดังกล่าวอย่างมีประสิทธิภาพ จึงขอให้ศูนย์ป้องกันและบรรเทาสาธารณภัยเขต 11 สุราษฎร์ธานี และเขต 12 สงขลา ดำเนินการดังนี้

1. ติดตามข้อมูลสภาวะอากาศ และข่าวสารจากทางราชการอย่างใกล้ชิด เตรียมความพร้อมเครื่องจักรกลสาธารณภัย รถปฏิบัติการ กำลังพล ให้พร้อมสนับสนุนจังหวัดตลอด 24 ชั่วโมง

2. กรณีประเมินสถานการณ์แล้ว คาดว่าจะเกิดสถานการณ์ หรือสถานการณ์ขยายวงกว้างให้มอบหมายบุคลากร ชุดเผชิญสถานการณ์วิกฤต (ERT) พร้อมเครื่องจักรกลสาธารณภัย รถปฏิบัติการไปปฏิบัติหน้าที่ในศูนย์บัญชาการเหตุการณ์จังหวัด ขึ้นการบังคับบัญชาต่อผู้ว่าราชการจังหวัด/ผู้อำนวยการจังหวัด โดยประสานการปฏิบัติกับสำนักงานป้องกันและบรรเทาสาธารณภัยจังหวัด

3. กรณีทรัพยากรเพื่อสนับสนุนในจังหวัดพื้นที่รับผิดชอบไม่เพียงพอ ให้ประสานขอรับการสนับสนุนจากศูนย์ป้องกันและบรรเทาสาธารณภัยเขตใกล้เคียง

## 8. ข้อสั่งการรัฐมนตรีว่าการกระทรวงมหาดไทย/ผู้บัญชาการป้องกันและบรรเทาสาธารณภัยแห่งชาติ

8.1 รัฐมนตรีว่าการกระทรวงมหาดไทยในฐานะผู้บัญชาการป้องกันและบรรเทาสาธารณภัยแห่งชาติ ได้มีข้อสั่งการเมื่อวันที่ 12 ต.ค. 65 สั่งการให้จังหวัดเตรียมความพร้อมรับสถานการณ์อุทกภัยและคลื่นลมแรงในพื้นที่ภาคใต้

กองบัญชาการป้องกันและบรรเทาสาธารณภัยแห่งชาติได้ติดตามการคาดการณ์ลักษณะอากาศร่วมกับกรมอุตุนิยมวิทยา พบว่าช่วงครึ่งหลังของเดือนตุลาคม ปี 2565 ร่องความกดอากาศต่ำที่พัดผ่านภาคกลางและภาคตะวันออกเฉียงเหนือจะเลื่อนลงไปพัดผ่านบริเวณภาคใต้และอ่าวไทย ทำให้บริเวณภาคใต้มีฝนตกชุกหนาแน่น และอาจมีพายุหมุนเขตร้อนเคลื่อนเข้ามาใกล้ประเทศไทยทางภาคตะวันออก และต่อเนื่องลงมาจนถึงอ่าวไทยตอนบนและภาคใต้ได้ สถานการณ์ดังกล่าวยังส่งผลให้เกิดน้ำท่วมฉับพลัน น้ำป่าไหลหลาก และน้ำล้นตลิ่งในบางแห่ง สำหรับคลื่นลมจะมีกำลังแรงและคลื่นสูงในบางช่วง ดังนั้น เพื่อเป็นการเตรียมพร้อมรับสถานการณ์อุทกภัยที่อาจเกิดขึ้นในพื้นที่ภาคใต้ จึงให้กองบัญชาการป้องกันและบรรเทาสาธารณภัยจังหวัด 14 จังหวัดภาคใต้ จังหวัดเพชรบุรี และจังหวัดประจวบคีรีขันธ์ ถือปฏิบัติตามแนวทางในหนังสือที่อ้างถึง โดยเคร่งครัด พร้อมทั้งดำเนินการตามมาตรการ/แนวทาง ดังนี้

1. การเฝ้าระวังและติดตามสถานการณ์ ให้ติดตามสภาพอากาศ ปริมาณฝน สถานการณ์น้ำ และประเมินความเสี่ยงการเกิดอุทกภัย น้ำท่วมขัง และดินโคลนถล่ม ในพื้นที่เสี่ยงภัยโดยเฉพาะพื้นที่เขตเศรษฐกิจของจังหวัด พื้นที่ท้ายเขื่อน อ่างเก็บน้ำที่มีปริมาณน้ำมาก และพื้นที่เชิงเขา เพื่อใช้เป็นข้อมูลให้ผู้บัญชาการแต่ละระดับในการตัดสินใจสั่งการเตรียมความพร้อมและให้ความช่วยเหลือประชาชน

2. การแจ้งเตือนภัย ให้ความสำคัญกับการดำเนินการใน 2 ลักษณะ ได้แก่

2.1 การแจ้งเตือนประชาชน เพื่อให้รับทราบสถานการณ์ที่อาจเกิดขึ้น โดยมอบหมายฝ่ายปกครอง กำนัน ผู้ใหญ่บ้าน องค์กรปกครองส่วนท้องถิ่น ในแต่ละพื้นที่ แจ้งแนวทางการปฏิบัติเมื่อเกิดหรือคาดว่าจะเกิดสาธารณภัยในพื้นที่ กำหนดช่องทางการรับรู้ข่าวสารการแจ้งเตือน อาทิ หอกระจายข่าวประจำหมู่บ้าน ชุมชน วิถีชุมชน สื่อสังคมออนไลน์ เป็นต้น รวมถึงช่องทางการติดต่อสื่อสาร เพื่อเตรียมพร้อมรับมือต่อสถานการณ์ รวมถึงการขอรับความช่วยเหลือจากภาครัฐได้ในทุกช่องทางอย่างต่อเนื่อง

2.2 การแจ้งเตือนหน่วยงานในพื้นที่ เพื่อเตรียมความพร้อมกำลังเจ้าหน้าที่เครื่องจักรกลสาธารณภัย ให้พร้อมออกปฏิบัติการช่วยเหลือประชาชนตามแผนเผชิญเหตุอุทกภัย

**3. การดูแลความปลอดภัยของประชาชนจากกรณีไฟฟ้ารั่ว** ให้ประสานการปฏิบัติกับการไฟฟ้าส่วนภูมิภาคและองค์กรปกครองส่วนท้องถิ่น ในการตรวจสอบจุดเสี่ยงที่อาจเกิดอันตรายจากกระแสไฟฟ้ารั่ว โดยเฉพาะจุดเสี่ยงอุทกภัยและเป็นพื้นที่ชุมชน หากพบว่ามีการรั่วให้ดำเนินการแก้ไขให้อยู่ในสภาพที่ปลอดภัย และในช่วงที่มีน้ำท่วมขัง หากประเมินว่าประชาชนจะได้รับอันตรายให้รีบตัดกระแสไฟฟ้าในทันที

**4. กรณีพื้นที่ติดชายฝั่ง และสถานที่ท่องเที่ยวทางธรรมชาติ** ให้มอบหมายหน่วยงานที่มีหน้าที่กำกับดูแล เช่น บริเวณน้ำตก ถ้ำ กำหนดมาตรการในการแจ้งเตือน การปิดกั้น หรือห้ามบุคคลใดเข้าพื้นที่ในช่วงที่มีฝนตกหนัก หรือตกหนักมากในพื้นที่ สำหรับพื้นที่ติดทะเล ชายหาดต่าง ๆ ให้กำชับสถานประกอบการ โรงแรมในพื้นที่ชายทะเล สื่อสารให้นักท่องเที่ยวระมัดระวังและห้ามลงเล่นน้ำในช่วงที่มีคลื่นลมแรง และให้ประสานการปฏิบัติกับหน่วยงานของกรมเจ้าท่า กองทัพเรือ ตำรวจน้ำในพื้นที่ เพื่อดำเนินการตามมาตรการที่กำหนดในการนำเรือเข้าที่กำบังและห้ามการเดินเรือช่วงที่มีคลื่นลมแรง โดยเคร่งครัด หากพบว่ามีเรือขนาดเล็กอยู่ในพื้นที่นอกชายฝั่งที่อาจจะเป็นอันตรายให้หน่วยงานที่เกี่ยวข้องดำเนินการนำเรือดังกล่าวกลับเข้าฝั่งเพื่อให้เกิดความปลอดภัย

**5. การเผชิญเหตุ** เมื่อเกิดสาธารณภัยในพื้นที่ ให้จัดชุดปฏิบัติการจากหน่วยงานทั้งฝ่ายพลเรือน ทหาร ตำรวจ มูลนิธิ อาสาสมัคร เร่งเข้าคลี่คลายสถานการณ์ พร้อมทั้งดูแลความเป็นอยู่ของประชาชนในด้านต่าง ๆ โดยเฉพาะด้านการดำรงชีพ การจัดตั้งโรงครัวพระราชทานในการประกอบเลี้ยงผู้ประสบภัย การแจกจ่ายถุงยังชีพตามวงรอบเพื่อบรรเทาความเดือดร้อนของประชาชน

**6. กรณีสถานการณ์มีแนวโน้มรุนแรงในพื้นที่** ให้ผู้อำนวยการสั่งการอพยพประชาชนในพื้นที่เสี่ยงภัยไปยังพื้นที่ปลอดภัย หรือศูนย์พักพิงที่จัดเตรียมไว้โดยทันที โดยให้ฝ่ายปกครอง กำนัน ผู้ใหญ่บ้าน ผู้บริหารองค์กรปกครองส่วนท้องถิ่น ชุดปฏิบัติการด้านการแพทย์และสาธารณสุข เครือข่ายอาสาสมัคร ประชาชนจิตอาสา เข้าดูแลให้ความช่วยเหลือประชาชนอย่างเป็นระบบจนกว่าสถานการณ์จะเข้าสู่ภาวะปกติ

**7. เมื่อสถานการณ์ในพื้นที่คลี่คลายแล้ว** ให้เร่งสำรวจความเสียหายที่เกิดขึ้นให้ครบถ้วนในทุกด้าน อาทิ ด้านชีวิต ที่อยู่อาศัย พื้นที่การเกษตร สิ่งสาธารณประโยชน์ สิ่งสาธารณูปโภค ฯลฯ และดำเนินการช่วยเหลือฟื้นฟูตามระเบียบที่เกี่ยวข้องโดยเร็ว ทั้งนี้ ให้กองอำนาจการป้องกันและบรรเทาสาธารณภัย จังหวัดที่ได้รับผลกระทบรายงานกระทรวงมหาดไทยทราบ ผ่านกองอำนาจการป้องกันและบรรเทาสาธารณภัยกลางเป็นประจำทุกวันจนกว่าสถานการณ์จะเข้าสู่ภาวะปกติ

**8.2 รัฐมนตรีว่าการกระทรวงมหาดไทยในฐานะผู้บัญชาการป้องกันและบรรเทาสาธารณภัยแห่งชาติ** ได้มีข้อสั่งการเมื่อวันที่ 17 ก.ย. 65 สั่งการให้เร่งตรวจสอบจุดเสี่ยงอันตรายจากกระแสไฟฟ้ารั่ว

1. ในช่วงที่ผ่านมาได้เกิดสถานการณ์อุทกภัยในหลายพื้นที่ และได้เกิดกรณีไฟฟ้ารั่ว ในพื้นที่น้ำท่วมขังส่งผลกระทบต่อความปลอดภัยของประชาชนเป็นอย่างมาก

2. เพื่อให้การดูแลความปลอดภัยประชาชนจากกรณีไฟฟ้ารั่วในพื้นที่น้ำท่วมขังเป็นไปอย่างมีประสิทธิภาพ จึงให้กองอำนาจการป้องกันและบรรเทาสาธารณภัยจังหวัดดำเนินการ ดังนี้

2.1 ประสานการปฏิบัติกับหน่วยงานของการไฟฟ้าส่วนภูมิภาค/การไฟฟ้านครหลวงในพื้นที่ บูรณาการการปฏิบัติร่วมกับองค์กรปกครองส่วนท้องถิ่น ในการเร่งตรวจสอบจุดเสี่ยงอันตรายจากกระแสไฟฟ้ารั่ว รวมทั้งเครื่องวัดหน่วยไฟฟ้าที่ติดตั้งบนเสาไฟฟ้า ป้ายโฆษณาขนาดใหญ่ และต้นไม้ใหญ่ ที่อยู่ใกล้เสาไฟฟ้า หากประเมินว่าประชาชนจะได้รับอันตรายให้รีบตัดกระแสไฟฟ้าโดยทันที

2.2 ในพื้นที่ที่มีน้ำท่วมขัง ให้อำเภอ และองค์กรปกครองส่วนท้องถิ่น จัดเจ้าหน้าที่ฝ่ายปกครอง ผู้นำชุมชน อาสาสมัครป้องกันภัยฝ่ายพลเรือน และประชาชนจิตอาสา ร่วมตรวจตรา เผ่าระวังพื้นที่เสี่ยง โดยเฉพาะในเขตชุมชน สถานศึกษา ที่มีน้ำท่วมขังบริเวณเสาไฟฟ้า ตลอดจนคอยให้ความช่วยเหลือ แจ้งเตือนประชาชนที่สัญจรผ่าน บริเวณดังกล่าว

2.3 ประชาสัมพันธ์ สร้างการรับรู้ให้ประชาชน เพิ่มความระมัดระวังอันตรายจากกรณีกระแสไฟฟ้ารั่ว แนวทางการปฏิบัติตนให้เกิดความปลอดภัยจากกรณีไฟฟ้ารั่วในช่วงที่มีฝนตก และมีน้ำท่วมขัง อาทิ ไม่ควรเดินลุยน้ำเข้าใกล้แนวสายไฟ เสาไฟฟ้า หรือสัมผัสวัตถุที่เป็นสื่อไฟฟ้า รวมทั้งให้ตรวจสอบ อุปกรณ์ไฟฟ้า ปลั๊กไฟ และเครื่องใช้ภายในบ้าน ไม่ควรใช้เครื่องใช้ไฟฟ้าขณะที่ร่างกายเปียกชื้นหรือยืนแช่น้ำ เป็นต้น และสามารถแจ้งเหตุกรณีไฟฟ้ารั่วให้กรมป้องกันและบรรเทาสาธารณภัยทราบ ที่หมายเลขโทรศัพท์ 1784 หรือใช้ช่องทางแจ้งเหตุสาธารณภัยผ่าน Line Official Account "ปภ.รับแจ้งเหตุ 1784" โดยหากพบจุดเสี่ยงอันตรายจากไฟฟ้ารั่ว สามารถแจ้งการไฟฟ้าส่วนภูมิภาค สายด่วน 1129 และการไฟฟ้านครหลวงสายด่วน 1130 ได้ตลอด 24 ชั่วโมง

**8.3 รัฐมนตรีว่าการกระทรวงมหาดไทยในฐานะผู้บัญชาการป้องกันและบรรเทาสาธารณภัยแห่งชาติ ได้มีคำสั่งเมื่อวันที่ 3 พ.ย. 65 สั่งการให้กองอำนวยการป้องกันและบรรเทาสาธารณภัยจังหวัดเตรียมพร้อมรับสถานการณ์ไฟป่า หมอกควัน และฝุ่นละอองขนาดเล็ก (PM<sub>2.5</sub>) ปี 2565 – 2566 ดังนี้**

ด้วยในช่วงฤดูหนาวจนถึงฤดูแล้งของทุกปี ประเทศไทยจะเกิดสถานการณ์ฝุ่นละอองเกินเกณฑ์มาตรฐาน ในหลายพื้นที่ อาทิ ช่วงเดือนตุลาคมถึงเดือนมีนาคม ที่ค่าฝุ่นละอองเกินเกณฑ์มาตรฐานพื้นที่ภาคกลาง ภาคตะวันออกเฉียงเหนือ และกรุงเทพมหานคร และช่วงเดือนมกราคมถึงเดือนเมษายน ที่ค่าฝุ่นละอองเพิ่มสูงขึ้น และเกินเกณฑ์มาตรฐานในพื้นที่ภาคเหนือ โดยมีสาเหตุการเกิดทั้งจากโดยธรรมชาติ และกิจกรรมของมนุษย์ ประกอบกับสภาพทางอุตุนิยมวิทยา รวมทั้งสภาพภูมิประเทศ ในบางพื้นที่ของประเทศไทยที่มีสภาพเอื้อต่อการเกิดสถานการณ์ โดยเฉพาะในช่วงที่ลมสงบ ซึ่งจะส่งผลให้ระดับการลอยตัว และการกระจายตัวของฝุ่นละอองอยู่ในระดับต่ำ การไหลเวียน และถ่ายเทของอากาศไม่ดี จึงทำให้เกิดการสะสมของฝุ่นละอองในบรรยากาศ เพิ่มสูงขึ้นบางช่วงเวลา ในหลายพื้นที่ ส่งผลกระทบโดยตรงต่อสิ่งแวดล้อม เศรษฐกิจ และสุขภาพของประชาชนเป็นอย่างมาก

เพื่อให้การเตรียมการป้องกันและแก้ไขปัญหาไฟป่า หมอกควัน และฝุ่นละอองขนาดเล็ก (PM<sub>2.5</sub>) ปี 2565 – 2566 เป็นไปอย่างมีประสิทธิภาพ สอดคล้องกับแผนปฏิบัติการขับเคลื่อนวาระแห่งชาติ “การแก้ไขปัญหามลพิษด้านฝุ่นละออง” จึงให้กองอำนวยการป้องกันและบรรเทาสาธารณภัยจังหวัด ถือปฏิบัติตามพระราชบัญญัติป้องกันและบรรเทาสาธารณภัย พ.ศ. 2550 และแผนการป้องกันและบรรเทาสาธารณภัยแห่งชาติ พ.ศ. 2564 – 2570 เป็นหลัก ร่วมกับกฎหมาย และแผนอื่น ๆ ที่เกี่ยวข้อง ในการดำเนินการ ดังนี้

1. จัดตั้งคณะทำงานติดตามสถานการณ์ภายใต้กองอำนวยการป้องกันและบรรเทาสาธารณภัย จังหวัด เพื่อเผ่าระวัง และติดตามสถานการณ์ที่ส่งผลต่อการเกิดปัญหาไฟป่า หมอกควัน และฝุ่นละอองขนาดเล็ก (PM<sub>2.5</sub>) ในพื้นที่ โดยเน้นการใช้ประโยชน์จากเทคโนโลยีของหน่วยงานต่าง ๆ อาทิ ภาพถ่ายดาวเทียม การใช้ระบบแอปพลิเคชันต่าง ๆ ในการสนับสนุนการอำนวยความสะดวก สั่งการ ให้ผู้อำนวยการในแต่ละระดับ รวมทั้งสามารถแจ้งเตือนแก่ประชาชนได้อย่างทั่วถึง และมีประสิทธิภาพ

2. ทบทวน และจัดทำแผนเผชิญเหตุ โดยให้ความสำคัญกับการปรับปรุงข้อมูลให้เป็นปัจจุบัน อาทิ พื้นที่เสี่ยง (พื้นที่ป่า พื้นที่การเกษตร พื้นที่ริมทาง และพื้นที่ชุมชน/เมือง) ข้อมูลกลุ่มเปราะบาง ข้อมูลทรัพยากร เครื่องจักรกล สาธารณภัยของหน่วยงาน แนวทางปฏิบัติในแต่ละระดับตามการเปลี่ยนแปลงของสถานการณ์ การแบ่งพื้นที่ และการมอบหมายภารกิจให้หน่วยงานในแต่ละพื้นที่ถึงระดับอำเภอ ตำบล และหมู่บ้าน อย่างชัดเจน พร้อมทั้งซักซ้อม แนวทางการปฏิบัติตามแผนเผชิญเหตุร่วมกับหน่วยงานที่เกี่ยวข้องอย่างต่อเนื่อง



3. เตรียมความพร้อมกำลังเจ้าหน้าที่ เครื่องมือ อุปกรณ์ เครื่องจักรกลสาธารณภัย ให้มีความพร้อมใช้งานตามภารกิจ สำหรับในพื้นที่ที่มักเกิดการเผาอยู่บ่อยครั้ง ให้ประสานการปฏิบัติร่วมกับองค์กรปกครองส่วนท้องถิ่น และหน่วยงานต่างๆ ที่เกี่ยวข้อง จัดตั้งชุดเฝ้าระวังระดับพื้นที่ สนับสนุนการลาดตระเวนเฝ้าระวัง ป้องปราม การลักลอบเผาในเขตป่า เขตพื้นที่การเกษตร โดยมุ่งเน้นการมีส่วนร่วมของชุมชน และประชาชนจิตอาสา ให้ครอบคลุมในทุกพื้นที่

4. เน้นย้ำการป้องกันและลดการเกิดมลพิษที่ต้นทาง (แหล่งกำเนิด) โดยกำชับหน่วยงานที่มีอำนาจหน้าที่ ตามกฎหมาย ดำเนินการบังคับใช้กฎหมายโดยเคร่งครัด เพื่อป้องกันและลดการเกิดมลพิษจากแหล่งกำเนิดต่าง ๆ อาทิ จากการคมนาคมขนส่ง การเผาในที่โล่ง (การเผาวัสดุการเกษตร การเกิดไฟป่า การเผาขยะกิ่งไม้ใบไม้) ภาคอุตสาหกรรม และการก่อสร้าง เป็นต้น

5. กรณีการเผาในพื้นที่การเกษตรให้มอบหมายอำเภอ และองค์กรปกครองส่วนท้องถิ่นประสานการปฏิบัติกับหน่วยงานของกระทรวงเกษตรและสหกรณ์ในพื้นที่ ตลอดจนใช้กลไกอาสาสมัครท้องถิ่นรักษ์โลก (อถล.) ร่วมรณรงค์งดการเผาเศษวัสดุทางการเกษตร โดยเฉพาะช่วงที่มีสถานการณ์หมอกควันฝุ่นละอองขนาดเล็ก ( $PM_{2.5}$ ) รุนแรง พร้อมทั้ง ส่งเสริมการนำองค์ความรู้ด้านการกำจัดวัสดุเหลือใช้ทางการเกษตร และสนับสนุนการนำวัสดุเหลือใช้ทางการเกษตรไปแปรรูปใช้ประโยชน์ หรือเพิ่มมูลค่าแทนการเผา อาทิ การไถกลบตอซัง การใช้จุลินทรีย์ในการย่อยสลาย เศษวัสดุทางการเกษตร การผลิตเชื้อเพลิงชีวมวล การผลิตปุ๋ยอินทรีย์ เป็นต้น เพื่อสร้างการรับรู้ให้ประชาชนมีความเข้าใจ และมีส่วนร่วมในการดำเนินการตามมาตรการของภาครัฐ

6. ร่วมกันประชาสัมพันธ์สร้างการรับรู้ให้ประชาชนทราบถึงสถานการณ์ มาตรการ ข้อกฎหมาย แนวทางปฏิบัติตน ข้อมูลด้านสุขภาพของกระทรวงสาธารณสุข และผลการแก้ไขปัญหาไฟป่าหมอกควันและฝุ่นละอองขนาดเล็ก ( $PM_{2.5}$ ) ของภาครัฐ ผ่านสื่อประชาสัมพันธ์ สื่อสังคมออนไลน์ อย่างต่อเนื่อง

7. เมื่อเกิดสถานการณ์ไฟป่า หมอกควัน หรือระดับปริมาณฝุ่นละอองขนาดเล็ก ( $PM_{2.5}$ ) เกินค่ามาตรฐาน และมีแนวโน้มสูงขึ้น ให้ศูนย์บัญชาการเหตุการณ์จังหวัด อำเภอ บูรณาการหน่วยงานฝ่ายทหารฝ่ายพลเรือน องค์กรปกครองส่วนท้องถิ่น ตลอดจนหน่วยอาสาสมัคร ประชาชนจิตอาสา ยกระดับมาตรการต่าง ๆ โดยเฉพาะการบังคับใช้กฎหมายเพื่อควบคุมแหล่งกำเนิดฝุ่นละอองขนาดเล็ก ( $PM_{2.5}$ ) โดยเคร่งครัด สำหรับกรณีที่เกิดไฟป่าให้สนธิกำลังเจ้าหน้าที่ที่มีทักษะความชำนาญ ประกอบกำลังเป็นชุดปฏิบัติการ พร้อมอุปกรณ์ เครื่องจักรกลสาธารณภัย ที่เหมาะสมเร่งดับไฟป่าในพื้นที่โดยเร็ว

8. การปฏิบัติการในพื้นที่ที่มีความเสี่ยงอันตราย เน้นย้ำการให้ความสำคัญในเรื่องความปลอดภัยของเจ้าหน้าที่ผู้ปฏิบัติงาน ตลอดจนอาสาสมัครที่เข้ามามีส่วนร่วมกับภาครัฐ พร้อมทั้งจัดให้มีวัสดุอุปกรณ์ส่วนบุคคลที่มีความเหมาะสมในการปฏิบัติงาน การดูแลด้านสวัสดิการ และค่าใช้จ่ายในการปฏิบัติงานให้เป็นไปตามระเบียบหลักเกณฑ์ที่กำหนด สำหรับกรณีการเกิดไฟป่าในพื้นที่ที่กำลังภาคพื้นดินเข้าถึงยาก และมีความจำเป็น ต้องเร่งแก้ไขปัญหา ให้ประสานการปฏิบัติกับหน่วยงานที่มีอากาศยาน เพื่อสนับสนุนการปฏิบัติตามแผนเผชิญเหตุโดยเร็ว

9. การดูแลสุขภาพประชาชน ให้มอบหมายหน่วยงานด้านสาธารณสุข จัดเจ้าหน้าที่เข้าดูแลประชากรกลุ่มเสี่ยง กลุ่มเปราะบางที่มีปัญหาสุขภาพเกี่ยวกับระบบทางเดินหายใจ เพื่อให้ข้อมูลด้านสุขภาพ แนวทางปฏิบัติในการดูแลสุขภาพของประชาชนอย่างใกล้ชิด พร้อมทั้งมอบหมายให้องค์กรปกครองส่วนท้องถิ่น จัดพื้นที่ และระบบบริการประชาชนในพื้นที่ปลอดภัย (Safety Zone) หรือห้องปลอดฝุ่น ในพื้นที่รับผิดชอบให้มีความเหมาะสมตามแนวทาง และมาตรการป้องกันควบคุมโรคของกระทรวงสาธารณสุข

10. ให้กองอำนวยการป้องกันและบรรเทาสาธารณภัยจังหวัดติดตามสถานการณ์ และรายงานผลการดำเนินการให้กระทรวงมหาดไทยทราบ ผ่านกองอำนวยการป้องกันและบรรเทาสาธารณภัยกลางอย่างต่อเนื่อง

**8.4 รัฐมนตรีว่าการกระทรวงมหาดไทยในฐานะผู้บัญชาการป้องกันและบรรเทาสาธารณภัยแห่งชาติ ได้มีข้อสั่งการเมื่อวันที่ 2 พ.ย. 65 สั่งการให้กองอำนาจการป้องกันและบรรเทาสาธารณภัยจังหวัดเตรียมพร้อมรับสถานการณ์ภัยหนาว ปี 2565 ดังนี้**

ด้วยกองบัญชาการป้องกันและบรรเทาสาธารณภัยแห่งชาติ ได้ติดตามสภาพอากาศร่วมกับกรมอุตุนิยมวิทยา พบว่า ประเทศไทยได้เข้าสู่ฤดูหนาวตั้งแต่วันที่ 29 ตุลาคม 2565 และจากการคาดการณ์ลักษณะอากาศช่วงฤดูหนาว พบว่าจะมีอากาศหนาวเย็นมากกว่าปีที่ผ่านมา โดยในช่วงเดือนธันวาคม 2565 ถึงเดือนมกราคม 2566 จะเป็นช่วงที่มีอากาศหนาวเย็นที่สุด สำหรับบริเวณยอดดอยและยอดภู รวมทั้งเทือกเขาจะมีอากาศหนาวถึงหนาวจัด จะมีน้ำค้างแข็งเกิดขึ้น ได้บ่อยครั้ง และจะสิ้นสุดฤดูหนาวประมาณ ปลายเดือนกุมภาพันธ์ 2566 รายละเอียดตามสิ่งที่ส่งมาด้วย

เพื่อให้การเตรียมการป้องกันและแก้ไขปัญหาภัยจากอากาศหนาว เป็นไปอย่างมีประสิทธิภาพจึงให้กองอำนาจการป้องกันและบรรเทาสาธารณภัยจังหวัดดำเนินการ ดังนี้

### **1. การเตรียมความพร้อม**

1.1 ติดตามการคาดการณ์ลักษณะอากาศจากกรมอุตุนิยมวิทยาอย่างต่อเนื่อง เพื่อประเมินสถานการณ์และผลกระทบในพื้นที่เสี่ยงที่มีโอกาสเกิดอากาศหนาวหรือหนาวจัด พร้อมทั้งแจ้งเตือน และเตรียมความพร้อมให้ความช่วยเหลือผู้ประสบภัยจากอากาศหนาวในพื้นที่

1.2 ทบทวนและปรับปรุงแผนเผชิญเหตุของจังหวัด โดยเฉพาะการสำรวจปรับปรุงข้อมูลบัญชีกลุ่มเปราะบาง อาทิ ผู้สูงอายุ คนพิการทุพพลภาพ เด็กไร้ผู้อุปการะ สตรีมีครรภ์ เป็นต้น การปรับปรุงข้อมูลวัสดุ อุปกรณ์ เครื่องจักรกล สาธารณภัยของหน่วยงาน ที่มีความพร้อมให้ความช่วยเหลือประชาชนที่ประสบภัยจากอากาศหนาว พร้อมทั้งซักซ้อมแนวทางการปฏิบัติตามแผนเผชิญเหตุร่วมกับอำเภอ องค์กรปกครองส่วนท้องถิ่น และหน่วยงานที่เกี่ยวข้อง

1.3 สร้างการรับรู้ให้กับประชาชน โดยให้คำแนะนำในการดูแลสุขภาพช่วงฤดูหนาว เช่น การงดดื่มเครื่องดื่มแอลกอฮอล์เพื่อคลายหนาว เนื่องจากมีความเสี่ยงต่อการเกิดภาวะอุณหภูมิร่างกายต่ำกว่าปกติ (Hypothermia) การไม่ผิงไฟในที่อับอากาศเพราะจะทำให้หมดสติและขาดอากาศหายใจ เป็นต้น พร้อมทั้งประสานหน่วยงานด้านสาธารณสุข เฝ้าระวังและเตรียมความพร้อมป้องกันโรคติดต่อในช่วงฤดูหนาว และหากมีการเสนอข่าวกรณีมีผู้เสียชีวิตจากอากาศหนาว ให้ตรวจสอบข้อเท็จจริง และรายงานผลมายังกระทรวงมหาดไทย ผ่านกองอำนาจการป้องกันและบรรเทาสาธารณภัยกลางทันที

1.4 เนื่องจากในช่วงฤดูหนาวจะมีสภาพอากาศแห้ง และนักท่องเที่ยวนิยมเดินทางไปยังสถานที่ท่องเที่ยวที่มีอากาศหนาวเย็น จึงเน้นย้ำให้จังหวัดกำหนดมาตรการในส่วนที่เกี่ยวข้อง ดังนี้

1.4.1 การป้องกันการเกิดอัคคีภัย โดยเตรียมความพร้อมเจ้าหน้าที่ รถยนต์ดับเพลิง รถบรรทุกน้ำ และอุปกรณ์ดับเพลิงให้มีความพร้อมปฏิบัติงานได้ทันที พร้อมทั้งจัดเจ้าหน้าที่ อาสาสมัคร และประชาชนจิตอาสา เฝ้าระวังการเกิดอัคคีภัยในพื้นที่ชุมชน ตลอดจนสถานที่ท่องเที่ยว และให้รณรงค์ขอความร่วมมือเกษตรกร ใช้วิธีการไถกลบ แทนการเผาตอซังและวัสดุทางการเกษตร เพื่อช่วยป้องกันการเกิดอัคคีภัยและช่วยลดปัญหาหมอกควัน

1.4.2 การป้องกันและลดอุบัติเหตุที่อาจเกิดขึ้นจากการสัญจร อาทิ กรณีถนนลื่น และสภาพทัศนวิสัยต่ำ จากหมอกหนา ให้ประสานหน่วยงานของกรมทางหลวง กรมทางหลวงชนบท และองค์กรปกครองส่วนท้องถิ่น ในพื้นที่ ดำเนินการติดตั้งสัญญาณไฟ หรือไฟส่องสว่างบริเวณทางแยกและจุดเสี่ยง พร้อมทั้งจัดเจ้าหน้าที่ ช่วยอำนวยความสะดวกการจราจรให้กับประชาชนและนักท่องเที่ยว

**2. การเผชิญเหตุและการให้ความช่วยเหลือ** เมื่อเกิดสถานการณ์ภัยจากอากาศหนาวขึ้นในพื้นที่ ให้ดำเนินการ ดังนี้

2.1 ดำเนินการตามแผนเผชิญเหตุจังหวัด โดยให้ความสำคัญกับการประสานการปฏิบัติร่วมกับหน่วยงานต่าง ๆ ทั้งหน่วยงานฝ่ายพลเรือน หน่วยทหาร ภาคเอกชน องค์กรสาธารณกุศล มูลนิธิ และประชาชนจิตอาสา เพื่อบูรณาการการดำเนินการตามมาตรการที่กำหนด ตลอดจนแบ่งพื้นที่ และมอบหมายหน่วยงานรับผิดชอบ การให้ความช่วยเหลือผู้ประสบภัยจากอากาศหนาวให้ชัดเจนทั่วถึงและไม่ซ้ำซ้อน

2.2 การให้ความช่วยเหลือผู้ประสบภัยจากอากาศหนาว ให้ถือปฏิบัติตามระเบียบและหลักเกณฑ์ที่เกี่ยวข้องอย่างเคร่งครัด โดยคำนึงถึงความเดือดร้อนของประชาชนที่ขาดแคลนเครื่องกันหนาวและประโยชน์สูงสุดของรัฐเป็นสำคัญ

3. หากเกิดสถานการณ์ภัยจากอากาศหนาวขึ้นในพื้นที่ ให้รายงานกระทรวงมหาดไทย ผ่านกองอำนวยการป้องกันและบรรเทาสาธารณภัยกลางทันที โดยให้รายงานสถานการณ์อย่างต่อเนื่องจนกว่าสถานการณ์จะยุติ

### 9. สภาพน้ำในอ่างเก็บน้ำ (ข้อมูลกรมชลประทาน วันที่ 25 ธ.ค. 65)

| อ่างเก็บน้ำ              | ความจุที่<br>รณก.<br>(ล้าน ม <sup>3</sup> ) | ปริมาณน้ำในอ่างฯ                  |                  | ปริมาณน้ำใช้การได้                |                 | ปริมาณน้ำไหลอ่างฯ                |                                    | ปริมาณน้ำระบาย                   |                                    | ปริมาณน้ำ<br>รับได้อีก<br>(ล้าน ม <sup>3</sup> ) |
|--------------------------|---|-----------------------------------|------------------|-----------------------------------|-----------------|----------------------------------|------------------------------------|----------------------------------|------------------------------------|--|
|                          |   | ปริมาตร<br>(ล้าน ม <sup>3</sup> ) | % น้ำเก็บ<br>กัก | ปริมาตร<br>(ล้าน ม <sup>3</sup> ) | % น้ำ<br>ใช้การ | วันนี้<br>(ล้าน ม <sup>3</sup> ) | เมื่อวาน<br>(ล้าน ม <sup>3</sup> ) | วันนี้<br>(ล้าน ม <sup>3</sup> ) | เมื่อวาน<br>(ล้าน ม <sup>3</sup> ) |  |
| 1. ภูมิล (ตก)            | 13,462                                      | 12,039                            | 89               | 8,239                             | 85              | 9.58                             | 4.82                               | 18.00                            | 13.00                              | 1,423  |
| 2. สิริกิติ์(อต)         | 9,510                                       | 6,444                             | 68               | 3,594                             | 54              | 4.84                             | 5.52                               | 17.06                            | 20.01                              | 3,066  |
| 3. แม่จัดสมบุรณ์ชล(ชม)   | 265   | 275                               | 104              | 263                               | 104             | 0.10                             | 0.11                               | 0.05                             | 0.04                               | -10  |
| 4. แม่กวางอุดมธารา(ชม)   | 263   | 255                               | 97               | 241                               | 97              | 0.25                             | 0.25                               | 1.15                             | 1.12                               | 8  |
| 5. กิวลม(ลป)             | 106   | 105                               | 99               | 101                               | 99              | 1.33                             | 1.24                               | 1.10                             | 1.09                               | 1  |
| 6. กิวคองมา(ลป)          | 170   | 191                               | 112              | 184                               | 113             | 0.00                             | 0.21                               | 0.36                             | 0.49                               | -21  |
| 7. แควน้อยบำรุงแดน(พล)   | 939   | 836                               | 89               | 793                               | 88              | 0.00                             | 0.00                               | 4.32                             | 7.79                               | 103  |
| 8. แม่มอก(ลป)            | 110   | 94                                | 86               | 78                                | 83              | 0.04                             | 0.04                               | 0.18                             | 0.18                               | 16   |
| 9. ห้วยหลวง(อต)          | 136   | 114                               | 84               | 108                               | 83              | 0.00                             | 0.00                               | 0.37                             | 0.37                               | 22   |
| 10. น้ำอูน(สน)           | 520   | 344                               | 66               | 299                               | 63              | 0.00                             | 0.02                               | 1.06                             | 1.06                               | 176  |
| 11. น้ำพุง(สน)           | 165   | 88                                | 53               | 80                                | 51              | 0.08                             | 0.07                               | 0.16                             | 0.00                               | 77   |
| 12. จุฬารักษ์(ขย)        | 164   | 147                               | 90               | 110                               | 87              | 0.15                             | 0.07                               | 0.52                             | 0.55                               | 17   |
| 13. อุบลรัตน์(ขก)        | 2,431                                       | 2,068                             | 85               | 1,487                             | 80              | 0.00                             | 0.00                               | 13.42                            | 13.59                              | 363  |
| 14. ลำปาว(กส)            | 1,980                                       | 1,730                             | 87               | 1,630                             | 87              | 0.00                             | 0.12                               | 0.49                             | 0.37                               | 250  |
| 15. ลำตะคอง(นม)          | 314   | 344                               | 109              | 321                               | 110             | 0.31                             | 0.07                               | 0.61                             | 0.61                               | -30  |
| 16. ลำพระเพลิง(นลิม)     | 155   | 146                               | 94               | 144                               | 94              | 0.07                             | 0.00                               | 0.00                             | 0.00                               | 9  |
| 17. มูลบ่น(นม)           | 141   | 134                               | 95               | 127                               | 95              | 0.15                             | 0.19                               | 0.08                             | 0.08                               | 7  |
| 18. ลำแซะ(นม)            | 275   | 258                               | 94               | 251                               | 94              | 0.19                             | 0.00                               | 0.03                             | 0.03                               | 17   |
| 19. ลำน้ำรอง(บร)         | 121   | 115                               | 95               | 111                               | 94              | 0.00                             | 0.00                               | 0.24                             | 0.24                               | 6  |
| 20. สิรินคร(อบ)          | 1,966                                       | 1,660                             | 84               | 828                               | 73              | 2.58                             | 0.07                               | 1.94                             | 2.06                               | 306  |
| 21. ป่าสักชลสิทธิ์(ลป)   | 960   | 890                               | 93               | 887                               | 93              | 0.00                             | 0.00                               | 7.37                             | 7.39                               | 70   |
| 22. ทับเสลา(อน)          | 160   | 137                               | 86               | 120                               | 84              | 0.00                             | 0.00                               | 1.20                             | 1.20                               | 23   |
| 23. กระเสียว(สพ)         | 299   | 297                               | 99               | 257                               | 99              | 0.26                             | 0.26                               | 0.06                             | 0.06                               | 2  |
| 24. ศรีนครินทร์(กจ)      | 17,745                                      | 15,857                            | 89               | 5,592                             | 75              | 4.79                             | 6.60                               | 8.02                             | 8.13                               | 1,888  |
| 25. วชิราลงกรณ์(กจ)      | 8,860                                       | 5,929                             | 67               | 2,917                             | 50              | 3.57                             | 0.58                               | 8.97                             | 9.05                               | 2,931  |
| 26. ขุนด่านปราการชล (นย) | 224   | 210                               | 94               | 206                               | 94              | 0.02                             | 0.02                               | 0.30                             | 0.84                               | 14   |
| 27. คลองสิียด(ฉช)        | 420   | 320                               | 76               | 290                               | 74              | 0.00                             | 0.00                               | 3.24                             | 3.24                               | 100  |

| อ่างเก็บน้ำ           | ความจุที่<br>รณก.<br>(ล้าน ม <sup>3</sup> ) | ปริมาณน้ำในอ่างฯ                             |                  | ปริมาณน้ำใช้การได้                         |                 | ปริมาณน้ำไหลลงอ่างฯ   |                                    | ปริมาณน้ำระบาย                   |                                    | ปริมาณน้ำ<br>รับได้อีก<br>(ล้าน ม <sup>3</sup> ) |
|-----------------------|---|--|------------------|--|-----------------|---|------------------------------------|----------------------------------|------------------------------------|--|
|                       |   | ปริมาตร<br>(ล้าน ม <sup>3</sup> )            | % น้ำเก็บ<br>กัก | ปริมาตร<br>(ล้าน ม <sup>3</sup> )          | % น้ำ<br>ใช้การ | วันนี้<br>(ล้าน ม <sup>3</sup> )                                | เมื่อวาน<br>(ล้าน ม <sup>3</sup> ) | วันนี้<br>(ล้าน ม <sup>3</sup> ) | เมื่อวาน<br>(ล้าน ม <sup>3</sup> ) |  |
| 28. บางพระ(ขบ)        | 117   | 110  | 94               | 98   | 94              | 0.05  | 0.05                               | 0.38                             | 0.39                               | 7  |
| 29. หนองปลาไหล(รย)    | 164   | 175  | 107              | 161  | 107             | 0.56  | 0.30                               | 0.80                             | 0.79                               | -11  |
| 30. ประแสร์(รย)       | 295   | 272  | 92               | 252  | 91              | 0.00  | 0.00                               | 0.32                             | 0.32                               | 23   |
| 31. นฤบดีนทรจินดา(ปจ) | 295   | 259  | 88               | 245  | 87              | 0.06  | 0.06                               | 1.00                             | 1.00                               | 36   |
| 32. แก่งกระจาน(พบ)    | 710   | 500  | 70               | 435  | 67              | 1.44  | 1.84                               | 1.30                             | 1.30                               | 210  |
| 33. ปราณบุรี(ปช)      | 391   | 251  | 64               | 233  | 62              | 0.23  | 0.23                               | 0.15                             | 0.15                               | 140  |
| 34. รัชชประภา(สฎ)     | 5,639                                       | 3,768  | 67               | 2,417                                      | 56              | 1.61  | 3.84                               | 4.11                             | 4.93                               | 1,871  |
| 35. บางยาง(ยล)        | 1,454                                       | 1,209  | 83               | 933  | 79              | 14.46   | 17.39                              | 1.99                             | 4.00                               | 245  |
| รวมทั้งประเทศ         | 70,926                                      | 57,571                                       | 81               | 34,033                                     | 72              | 46.71   | 45.79                              | 100.34                           | 105.43                             | 13,355   |
| หมายเหตุ              | ปริมาณน้ำที่มากกว่า<br>ร้อยละ 95            | ปริมาณน้ำที่น้อยกว่าหรือเท่ากับ<br>ร้อยละ 30 |                  | ปริมาณน้ำที่ใช้การได้<br>น้อยกว่าร้อยละ 30 |                 | % น้ำเก็บกัก / ปริมาณน้ำไหลเข้าอ่างฯ /<br>ปริมาณน้ำระบาย สูงสุด |                                    |                                  |                                    |  |

\*\*\* รณก. ระดับน้ำกักเก็บ

อ่างเก็บน้ำขนาดใหญ่ที่ปริมาณน้ำเก็บกักอยู่ในเกณฑ์มากกว่าร้อยละ 95 ขึ้นไป จำนวน 7 อ่าง  
(แม่จัดสมบูรณ์ชล แม่กวงอุดมธารา กิวลม กิวคอกหมา ลำตะคอง กระเสียว และหนองปลาไหล)

อ่างเก็บน้ำขนาดใหญ่ที่ปริมาณน้ำน้อยกว่าหรือเท่ากับ ร้อยละ 30 ของความจุอ่างฯ ไม่มี

อ่างเก็บน้ำขนาดใหญ่ที่ปริมาณน้ำที่ใช้การได้อยู่ในเกณฑ์น้อยกว่าร้อยละ 30 ของความจุอ่างฯ ไม่มี

10. สถิติอุบัติเหตุทางถนน วันที่ 26 ธ.ค. 65 (ข้อมูลจากบริษัทกลางคุ้มครองผู้ประสบภัยจากรถจำกัด ยังไม่รวมข้อมูล สตช. และ สธ.)

| ช่วงเวลา            | ผู้เสียชีวิต | ผู้บาดเจ็บ | รวม     |
|---------------------|--------------|------------|---------|
| 25 ธ.ค. 65          | 32           | 2,070      | 2,102   |
| 1 - 25 ธ.ค. 65      | 1,012        | 54,186     | 55,198  |
| 1 ม.ค. - 25 ธ.ค. 65 | 14,313       | 908,821    | 923,134 |

จึงเรียนมาเพื่อโปรดทราบ

นายบุญธรรม เลิศสุขีเกษม  
อธิบดีกรมป้องกันและบรรเทาสาธารณภัย  
ผู้อำนวยการกลาง