



## รายงานสถานการณ์สาธารณภัย

### กรมป้องกันและบรรเทาสาธารณภัย กระทรวงมหาดไทย

ศูนย์อำนวยการบรรเทาสาธารณภัย (ส่วนปฏิบัติการ) [www.nirapai.com](http://www.nirapai.com)

โทรสาร 0-2241-7450-6 สายด่วนนิรภัย 1784 Line @1784DDPM



ที่ของข่าว 675/2565

วันที่ 11 ธันวาคม 2565

(เวลา 06.00 น.)

### กรมป้องกันและบรรเทาสาธารณภัยขอรายงานสถานการณ์สาธารณภัยประจำวัน ดังนี้

#### 1. สถานการณ์สาธารณภัย

##### 1.1 อุทกภัยภาคใต้

จากสถานการณ์มรสุมตะวันออกเฉียงเหนือที่พัดปกคลุมอ่าวไทยและภาคใต้จะมีกำลังแรงขึ้น ประกอบกับร่องมรสุมพาดผ่านภาคใต้ตอนล่าง และหย่อมความกดอากาศต่ำ บริเวณเกาะบอร์เนียวจะเคลื่อนผ่าน สหพันธรัฐมาเลเซีย ทำให้บริเวณภาคใต้ตอนล่างจะมีฝนเพิ่มขึ้นและมีฝนตกหนักบางพื้นที่ ระหว่างวันที่ 8 - 11 ธ.ค. 65 เกิดน้ำท่วมฉับพลัน น้ำป่าไหลหลากและน้ำล้นตลิ่ง ในพื้นที่ 5 จ. (พัทลุง สงขลา ปัตตานี ยะลา นราธิวาส) 20 อ. 105 ต. 406 ม. บ้านเรือนประชาชนได้รับผลกระทบ 13,950 ครัวเรือน เสียชีวิต 1 ราย (จ.สงขลา) ปัจจุบันยังคงมีสถานการณ์ 4 จ. 14 อ. 76 ต. 261 ม. บ้านเรือนประชาชนได้รับผลกระทบ 12,002 ครัวเรือน ดังนี้

จังหวัด	วันเกิดเหตุ	ผลกระทบ			รายชื่ออำเภอ	ความเสียหาย			สถานการณ์ปัจจุบัน
		อำเภอ	ตำบล	หมู่บ้าน		ครัวเรือน	เสียชีวิต	สูญหาย	
ภาคใต้ รวม 4 จังหวัด 14 อ. 76 ต. 261 ม. บ้านเรือนประชาชนได้รับผลกระทบ 12,002 ครัวเรือน									
1.สงขลา	8 ธ.ค. 65	8	47	160	นาหม่อม บางกล้า จะนะ หาดใหญ่ นาทวี เทพา ระโนด สะบ้าย้อย	4,683	1	-	ระดับน้ำลดลง
2.ปัตตานี	9 ธ.ค. 65	2	3	12	ปานาเระ มายอ	4,109	-	-	ระดับน้ำลดลง
3.ยะลา	9 ธ.ค. 65	1	9	20	เมืองฯ	312	-	-	ระดับน้ำลดลง
4.นราธิวาส	9 ธ.ค. 65	3	17	69	เมืองฯ ระแงะ ยี่งอ	2,898	-	-	ระดับน้ำลดลง

1) จ.สงขลา วันที่ 8 ธ.ค. 65 เวลา 18.00 น. เกิดฝนตกหนักน้ำไหลหลากเข้าท่วมพื้นที่ ต.คลองหรั่ง ต.นาหม่อม ต.ทุ่งขมิ้น อ.นาหม่อม ต.ท่าช้าง อ.บางกล่ำ ต.ป่าชิง ต.นาหว้า ต.น้ำขาว ต.แค ต.ตลิ่งชัน ต.คู ต.คลองเปี้ยะ ต.จะโหนด ต.สะกอม ต.บ้านนา ต.ขุนตัดหวาย ต.สะพานไม้แก่น ต.นาทับ อ.จะนะ ต.คองส์ ต.บ้านพรุ ต.พะตง ต.ทุ่งตำเสา ต.น้ำน้อย ต.คูเต่า ต.ทุ่งใหญ่ ต.ท่าข้าม ทม.เมืองควนลัง ทม.เมืองคลองแห อ.หาดใหญ่ ต.นาทวีนอก ต.ปลักหนู ต.คลองทราย ต.นาหมอศรี อ.นาทวี ต.เกาะสะบ้า ต.สะกอม ต.ลำไพล ต.ท่าม่วง อ.เทพา ต.ท่าบอน ต.แดนสงวน ต.ตะเคียน ต.วัดสน ต.บ่อตรุ ต.บ้านขาว ต.พังยาว ต.ระวะ ต.บ้านใหม่ ต.ระโนด ต.ปากตระ อ.ระโนด ต.สะบ้าย้อย อ.สะบ้าย้อย ส่งผลให้ประชาชนได้รับผลกระทบ 4,683 ครัวเรือน มีผู้เสียชีวิต 1 ราย (อ.นาหม่อม ชาย 1 ราย สาเหตุจมน้ำ) โดย สนง.ปภ.จ. อำเภอบท. จิตอาสา อส. อปพร. อาสาสมัคร มูลนิธิ เข้าสำรวจความเสียหายและให้การช่วยเหลือเบื้องต้น มีผู้อพยพ 26 ครัวเรือน 102 คน จุดอพยพ รร.บ้านสะบ้าย้อย ต.สะบ้าย้อย อ.สะบ้าย้อย **ปัจจุบันระดับน้ำลดลง**



2) จ.ปัตตานี วันที่ 9 ธ.ค. 65 เวลา 15.00 น. เกิดฝนตกหนักสะสมทำให้น้ำไหลหลากเข้าท่วมในพื้นที่ ต.ปะนาเระ อ.ปะนาเระ ต.ถนน ต.กระหวะ อ.มายอ ส่งผลให้ประชาชนได้รับผลกระทบ 4,109 ครัวเรือน โดย สนง.ปภ.จ. อำเภอบท. จิตอาสา อส. อปพร. อาสาสมัคร มูลนิธิ เข้าสำรวจความเสียหายและให้การช่วยเหลือเร่งระบายน้ำออกจากพื้นที่ **ปัจจุบันระดับน้ำลดลง**



3) จ.ยะลา วันที่ 9 ธ.ค. 65 เกิดฝนตกหนักทำให้น้ำไหลหลากเข้าท่วมในพื้นที่ ต.บุดี ต.สะเตงนอก ต.ยะลา ต.ลำพะยา ต.ท่าสาป ต.ลำใหม่ ต.พร่อน ต.ยุโป ต.ตาเซะ อ.เมืองฯ ส่งผลให้ประชาชนได้รับผลกระทบ 312 ครัวเรือน โดย สนง.ปภ.จ. อำเภอบท. จิตอาสา อส. อปพร. อาสาสมัคร มูลนิธิ เข้าสำรวจความเสียหายและให้การช่วยเหลืออำนวยความสะดวกด้านการจราจรและเร่งระบายน้ำออกจากพื้นที่ เส้นทางสามารถสัญจรผ่านไปมาได้ และอพยพประชาชน ม.4 ต.สะเตงนอก 12 ครัวเรือน ไปพักอาศัยชั่วคราวที่อาคารเฉลิมพระเกียรติ ทม.สะเตงนอก **ปัจจุบันระดับน้ำลดลง**



4) จ.นราธิวาส วันที่ 9 ธ.ค. 65 เวลา 10.40 น. เกิดฝนตกหนักทำให้น้ำไหลหลากและน้ำในคลองตันหยงมัสเอ่อล้นเข้าท่วมขังในพื้นที่ ต.มะรือโบตก ต.ตันหยงมัส ต.เฉลิม ต.บาโงสะโต ต.กาליซา ต.ตันหยงลิมอ อ.ระแงะ ต.กะลุวอ ต.บางปอ ต.กลุวอเหนือ ต.ลำภู ต.โคกเคียน อ.เมืองฯ ต.ยิงอ ต.ละหาร ต.จอบะเย ต.ตะปอเยาะ ต.ลุโบะปือซา ต.ลุโบะบายะ อ.ยิงอ ส่งผลให้ประชาชนได้รับผลกระทบ 2,898 ครัวเรือน โดย สนง.ปภ.จ. อำเภออปท. จิตอาสา อส. อปพร. อาสาสมัคร มูลนิธิ เข้าสำรวจความเสียหายและให้การช่วยเหลือเร่งระบายน้ำออกจากพื้นที่ **ปัจจุบันระดับน้ำลดลง**



## 1.2 อัคคีภัย

จ.ยโสธร วันที่ 10 ธ.ค. 65 เวลา 17.00 น. เกิดเหตุไฟไหม้บ้านเรือนประชาชนในพื้นที่ ม.6 ต.หนองหิน อ.เมืองฯ เพลิงลุกลามไหม้บ้านเรือนประชาชนได้รับความเสียหาย 2 หลัง สาเหตุอยู่ระหว่างการสอบสวนของเจ้าหน้าที่ โดย สนง.ปภ.จ.อำเภออปท. จิตอาสา อส. อปพร. อาสาสมัคร มูลนิธิ เข้าอำนวยความสะดวกและทำการดับเพลิงจนสงบเวลา 18.00 น.



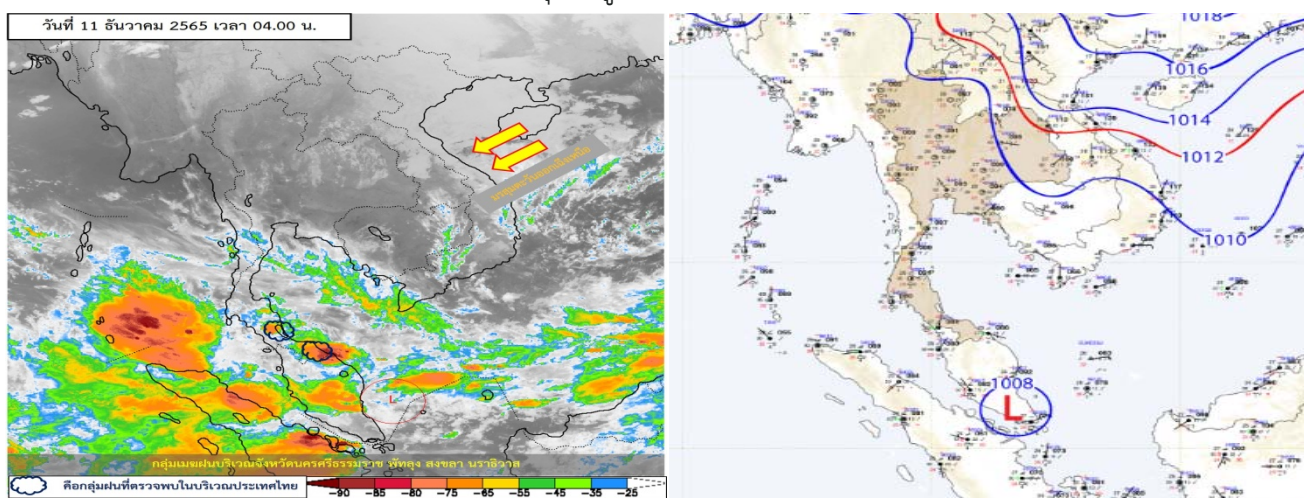
## 2. การคาดการณ์ลักษณะอากาศ

พยากรณ์อากาศกรมอุตุนิยมวิทยา ประจำวันที่ 11 ธ.ค. 65 เวลา 05.00 น.

**พยากรณ์อากาศ 24 ชั่วโมงข้างหน้า** หย่อมความกดอากาศต่ำปกคลุมบริเวณประเทศมาเลเซียและช่องแคบมะละกา ประกอบกับมรสุมตะวันออกเฉียงเหนือกำลังปานกลางยังคงพัดปกคลุมอ่าวไทย ภาคใต้ และทะเลอันดามัน ทำให้ภาคใต้ตอนล่างมีฝนตกหนักบางแห่ง ขอให้ประชาชนในบริเวณดังกล่าวระวังอันตรายจากฝนตกหนักและฝนที่ตกสะสม ซึ่งอาจทำให้เกิดน้ำท่วมฉับพลัน น้ำป่าไหลหลาก และน้ำล้นตลิ่ง โดยเฉพาะพื้นที่ลาดเชิงเขาใกล้ทางน้ำไหลผ่าน และพื้นที่ลุ่ม ส่วนคลื่นลมบริเวณอ่าวไทยตอนล่างมีกำลังปานกลาง โดยมีคลื่นสูงประมาณ 2 เมตร บริเวณที่มีฝนฟ้าคะนอง คลื่นสูงมากกว่า 2 เมตร ขอให้ชาวเรือในบริเวณดังกล่าวเดินเรือด้วยความระมัดระวังและหลีกเลี่ยงการเดินเรือในบริเวณที่มีฝนฟ้าคะนอง

สำหรับบริเวณความกดอากาศสูงหรือมวลอากาศเย็นกำลังอ่อนยังคงปกคลุมประเทศไทยตอนบนและทะเลจีนใต้ ทำให้ประเทศไทยตอนบนมีหมอกในตอนเช้า กับมีฝนเล็กน้อยบางแห่งเกิดขึ้นได้ ส่วนภาคเหนือและภาคตะวันออกเฉียงเหนือยังคงมีอากาศเย็นในตอนเช้า ขอให้ประชาชนดูแลสุขภาพเนื่องจากสภาพอากาศที่เปลี่ยนแปลง และเกษตรกรควรเตรียมการป้องกันและระวังความเสียหายที่จะเกิดต่อผลผลิตทางการเกษตรในระยะนี้ไว้ด้วย

บริเวณความกดอากาศสูงหรือมวลอากาศเย็นกำลังค่อนข้างแรงอีกระลอกหนึ่งได้แผ่ลงมาปกคลุมประเทศเวียดนามตอนบนแล้ว คาดว่าจะแผ่ลงมาปกคลุมประเทศไทยบนในวันที่ 12-15 ธ.ค. 2565 ลักษณะเช่นนี้จะทำให้ประเทศไทยตอนบนมีอุณหภูมิลดลง กับมีลมแรง โดยภาคตะวันออกเฉียงเหนืออุณหภูมิลดลง 4 – 6 องศาเซลเซียส ส่วนภาคเหนือ ภาคกลาง และภาคตะวันออก อุณหภูมิลดลง 3 - 5 องศาเซลเซียส



## 3. ข้อมูลปริมาณฝนสูงสุดรายภาค เวลา 01.00 น.วันที่10 ธ.ค.65 ถึง เวลา 01.00 น. วันที่ 11 ธ.ค.65 (ข้อมูลกรมอุตุนิยมวิทยา)

ภาค	จังหวัด	สถานีวัด	อำเภอ/เขต	ปริมาณฝน
เหนือ	-	-	-	-
ตะวันออกเฉียงเหนือ	-	-	-	-
กลาง	-	-	-	-
ตะวันออก	-	-	-	-
ใต้ฝั่งตะวันออก	สงขลา	ท่าอากาศยานหาดใหญ่	คลองหอยโข่ง	39.6 มม.
ใต้ฝั่งตะวันตก	กระบี่	-	เกาะลันตา	11.2 มม.
กรุงเทพฯและปริมณฑล	-	-	-	-
เกณฑ์ปริมาณน้ำฝน	0.1-10 มม. = ฝนเล็กน้อย	10.1-35.0 มม. = ฝนปานกลาง	35.1-90.0 มม. = ฝนหนัก	มากกว่า90.0มม. = ฝนหนักมาก

#### 4. ข้อมูลอุณหภูมิรายภาค (กรมอุตุนิยมวิทยา ณ วันที่ 11 ธ.ค. 65)

ภาค	อุณหภูมิต่ำสุด (°C)	จังหวัด	อุณหภูมิสูงสุด (°C)	จังหวัด
เหนือ	16.5	ตาก	34.9	อุตรดิตถ์
ตะวันออกเฉียงเหนือ	17.4	นครพนม	33.0	อุบลราชธานี
กลาง	21.4	ลพบุรี	34.4	พระนครศรีอยุธยา
ตะวันออก	21.9	ฉะเชิงเทรา	34.7	ชลบุรี
ใต้	22.9	ระนอง	33.5	เพชรบุรี
กรุงเทพมหานคร/ปริมณฑล	23.4	สมุทรปราการ	34.1	ปทุมธานี

\*\*\* อุณหภูมิยอดดอยต่ำสุด 8.5 องศาเซลเซียส (ยอดดอยอินทนนท์ อ.จอมทอง จ.เชียงใหม่)

#### 5. คุณภาพอากาศในพื้นที่ที่มีผลกระทบต่อสุขภาพ ประจำวันที่ 11 ธ.ค. 65 เวลา 05.00 น. (ข้อมูลกรมควบคุมมลพิษ)

ที่	ค่า PM <sub>2.5</sub> ในพื้นที่			คุณภาพอากาศ		
1	สมุทรปราการ	ต.ปากน้ำ อ.เมืองฯ	53	เริ่มมีผลกระทบต่อสุขภาพ		
2	กรุงเทพมหานคร	ริมถนนมาเจริญ เพชรเกษม 81 เขตหนองแขม	51	เริ่มมีผลกระทบต่อสุขภาพ		
		ริมถนนรัชดาภิเษก-ท่าพระ เขตธนบุรี	51	เริ่มมีผลกระทบต่อสุขภาพ		
หมายเหตุ ค่ามาตรฐาน PM <sub>2.5</sub> เฉลี่ย 24 ชั่วโมง (ข้อมูลกรมควบคุมมลพิษ)		0-25 คุณภาพอากาศดีมาก	26-37 คุณภาพอากาศดี	38-50 คุณภาพอากาศปานกลาง	51-90 เริ่มมีผลกระทบต่อสุขภาพ	มากกว่า 90 มีผลกระทบต่อสุขภาพ

#### 6. พื้นที่เฝ้าระวังและเตรียมพร้อมรับสถานการณ์

กองอำนวยการป้องกันและบรรเทาสาธารณภัยกลาง (กอปภ.ก.) ด่วนที่สุด ที่ มท (กปภก) 0610/ว275 ลงวันที่ 5 ธันวาคม 2565 ได้ติดตามสภาวะอากาศและพิจารณาปัจจัยเสี่ยง กอปรกับกองอำนวยการน้ำแห่งชาติ ได้มีประกาศฉบับที่ 56/2565 ลงวันที่ 5 ธันวาคม 2565 แจ้งว่า ในช่วงวันที่ 8-9 ธันวาคม 2565 มรสุมตะวันออกเฉียงเหนือที่พัดปกคลุมอ่าวไทยและภาคใต้จะมีกำลังแรงขึ้น ประกอบกับร่องมรสุมพาดผ่านภาคใต้ตอนล่าง และหย่อมความกดอากาศต่ำบริเวณเกาะบอร์เนียวจะเคลื่อนผ่านสหพันธรัฐมาเลเซีย ทำให้บริเวณภาคใต้ตอนล่างจะมีฝนเพิ่มขึ้นและมีฝนตกหนักบางพื้นที่ โดยมีพื้นที่เฝ้าระวังสถานการณ์ระหว่างวันที่ 8-11 ธันวาคม 2565 ดังนี้

1. เฝ้าระวังพื้นที่เสี่ยงน้ำหลาก น้ำท่วมขัง บริเวณ จ.ชุมพร (อ.ละแม) สุราษฎร์ธานี (อ.เมืองฯ กาญจนดิษฐ์ ท่าชนะ ไชยา ท่าฉาง พุนพิน ดอนสัก) นครศรีธรรมราช (อ.เมืองฯ ขนอม สิชล ท่าศาลา พรหมคีรี ปากพั่น นบพิตำ พระพรหม) พัทลุง (อ.เขาชัยสน ควนขนุน บางแก้ว ปากพะยูน ป่าบอน กงหรา) สงขลา (อ.กระแสสินธุ์ ระโนด เทพา รัตภูมิ ความเนียง หาดใหญ่ สทิงพระ จะนะ) ปัตตานี (อ.ไม้แก่น หนองจิก โคกโพธิ์ สายบุรี กะพ้อ ยะหริ่ง ทุ่งยางแดง มายอ) ยะลา (อ.เมืองฯ รามัน ยะหา) นราธิวาส (อ.เมืองฯ ตากใบ เจาะไอร้อง บาเจาะ ยี่งอ แวง สุโงะโก-ลก สุคีริน รือเสาะ) ภูเก็ต (อ.เมืองฯ ถลาง) ตรัง (อ.กันตัง) และสตูล (อ.เมืองฯ)

2. เฝ้าระวังระดับน้ำเพิ่มขึ้นอย่างฉับพลันและระดับน้ำล้นตลิ่ง บริเวณแม่น้ำสายหลักและลำน้ำสาขาของแม่น้ำชุมพร คลองหลังสวน แม่น้ำตาปี แม่น้ำพุมดวง แม่น้ำตะกั่วป่า แม่น้ำปากพั่น แม่น้ำตรัง คลองชะอวด แม่น้ำสายบุรี แม่น้ำปัตตานี แม่น้ำบางนรา และแม่น้ำโก-ลก

3. เฝ้าระวังอ่างเก็บน้ำขนาดใหญ่ ที่มีแนวโน้มปริมาณน้ำสูงกว่าเกณฑ์ปฏิบัติการเก็บกักน้ำสูงสุด (Upper Rule Curve) รวมทั้งอ่างฯ ขนาดเล็กและขนาดกลางที่มีปริมาณน้ำมากกว่าร้อยละ 80 และมีแนวโน้มเพิ่มสูงขึ้น เสี่ยงน้ำล้นกระทบพื้นที่ด้านท้ายน้ำ โดยเฉพาะเขื่อนบางลาง ให้พิจารณาบริหารจัดการน้ำให้เหมาะสม เพื่อไม่ให้เกิดผลกระทบหรือเกิดผลกระทบน้อยที่สุดบริเวณท้ายเขื่อน

จึงให้จังหวัดติดตามสถานการณ์และแจ้งเตือนประชาชนที่อยู่ในพื้นที่เสี่ยงภัยทราบล่วงหน้า ทั้งนี้ หากมีแนวโน้มจะเกิดสถานการณ์รุนแรงในพื้นที่ ให้ถือปฏิบัติตามข้อสั่งการและมาตรการตามหนังสือกองบัญชาการป้องกันและบรรเทาสาธารณภัยแห่งชาติ ด่วนที่สุด ที่ มท (บกปภ) 0624/ว 015 ลงวันที่ 12 ตุลาคม 2565 และประกาศกองอำนวยการน้ำแห่งชาติ ฉบับที่ 56/2565 ลงวันที่ 5 ธันวาคม 2565

## 7. ข้อสั่งการรัฐมนตรีว่าการกระทรวงมหาดไทย/ผู้บัญชาการป้องกันและบรรเทาสาธารณภัยแห่งชาติ

7.1 รัฐมนตรีว่าการกระทรวงมหาดไทยในฐานะผู้บัญชาการป้องกันและบรรเทาสาธารณภัยแห่งชาติ ได้มีข้อสั่งการเมื่อวันที่ 12 ต.ค. 65 สั่งการให้จังหวัดเตรียมความพร้อมรับสถานการณ์อุทกภัยและคลื่นลมแรงในพื้นที่ภาคใต้

กองบัญชาการป้องกันและบรรเทาสาธารณภัยแห่งชาติได้ติดตามการคาดการณ์ลักษณะอากาศร่วมกับกรมอุตุนิยมวิทยา พบว่าช่วงครึ่งหลังของเดือนตุลาคม ปี 2565 ร่องความกดอากาศต่ำที่พาดผ่านภาคกลางและภาคตะวันออกจะเลื่อนลงไปพาดผ่านบริเวณภาคใต้และอ่าวไทย ทำให้บริเวณภาคใต้มีฝนตกชุกหนาแน่น และอาจมีพายุหมุนเขตร้อนเคลื่อนเข้ามาใกล้ประเทศไทยทางภาคตะวันออก และต่อเนื่องลงมาจนถึงอ่าวไทยตอนบนและภาคใต้ได้ สถานการณ์ดังกล่าวยังส่งผลให้เกิดน้ำท่วมฉับพลัน น้ำป่าไหลหลาก และน้ำล้นตลิ่งในบางแห่ง สำหรับคลื่นลมจะมีกำลังแรงและคลื่นสูงในบางช่วง ดังนั้น เพื่อเป็นการเตรียมพร้อมรับสถานการณ์อุทกภัยที่อาจเกิดขึ้นในพื้นที่ภาคใต้ จึงให้กองอำนวยการป้องกันและบรรเทาสาธารณภัยจังหวัด 14 จังหวัดภาคใต้ จังหวัดเพชรบุรี และจังหวัดประจวบคีรีขันธ์ ถือปฏิบัติตามแนวทางในหนังสือที่อ้างถึง โดยเคร่งครัด พร้อมทั้งดำเนินการตามมาตรการ/แนวทาง ดังนี้

1. การเฝ้าระวังและติดตามสถานการณ์ ให้ติดตามสภาพอากาศ ปริมาณฝน สถานการณ์น้ำ และประเมินความเสี่ยงการเกิดอุทกภัย น้ำท่วมขัง และดินโคลนถล่ม ในพื้นที่เสี่ยงภัยโดยเฉพาะพื้นที่เขตเศรษฐกิจของจังหวัด พื้นที่ท้ายเขื่อน อ่างเก็บน้ำที่มีปริมาณน้ำมาก และพื้นที่เชิงเขา เพื่อใช้เป็นข้อมูลให้ผู้ว่าราชการแต่ละระดับในการตัดสินใจสั่งการเตรียมความพร้อมและให้ความช่วยเหลือประชาชน

### 2. การแจ้งเตือนภัย ให้ความสำคัญกับการดำเนินการใน 2 ลักษณะ ได้แก่

2.1 การแจ้งเตือนประชาชน เพื่อให้รับทราบสถานการณ์ที่อาจเกิดขึ้น โดยมอบหมายฝ่ายปกครอง กำนัน ผู้ใหญ่บ้าน องค์กรปกครองส่วนท้องถิ่น ในแต่ละพื้นที่ แจ้งแนวทางการปฏิบัติเมื่อเกิดหรือคาดว่าจะเกิดสาธารณภัยในพื้นที่ กำหนดช่องทางการรับรู้ข่าวสารการแจ้งเตือน อาทิ หอกระจายข่าวประจำหมู่บ้าน ชุมชน วิทยุชุมชน สื่อสังคมออนไลน์ เป็นต้น รวมถึงช่องทางการติดต่อสื่อสาร เพื่อเตรียมพร้อมรับมือต่อสถานการณ์ รวมถึงการขอรับความช่วยเหลือจากภาครัฐได้ในทุกช่องทางอย่างต่อเนื่อง

2.2 การแจ้งเตือนหน่วยงานในพื้นที่ เพื่อเตรียมความพร้อมกำลังเจ้าหน้าที่เครื่องจักรกลสาธารณภัย ให้พร้อมออกปฏิบัติการช่วยเหลือประชาชนตามแผนเผชิญเหตุอุทกภัย

**3. การดูแลความปลอดภัยของประชาชนจากกรณีไฟฟ้ารั่ว** ให้ประสานการปฏิบัติกับการไฟฟ้าส่วนภูมิภาคและองค์กรปกครองส่วนท้องถิ่น ในการตรวจสอบจุดเสี่ยงที่อาจเกิดอันตรายจากกระแสไฟฟ้ารั่ว โดยเฉพาะจุดเสี่ยงอุทกภัยและเป็นพื้นที่ชุมชน หากพบว่ามีกระแสไฟฟ้ารั่วให้ดำเนินการแก้ไขให้อยู่ในสภาพที่ปลอดภัย และในช่วงที่มีน้ำท่วมขัง หากประเมินว่าประชาชนจะได้รับอันตรายให้รีบตัดกระแสไฟฟ้าในพื้นที่

**4. กรณีพื้นที่ติดชายฝั่ง และสถานที่ท่องเที่ยวทางธรรมชาติ** ให้มอบหมายหน่วยงานที่มีหน้าที่กำกับดูแล เช่น บริเวณน้ำตก ถ้ำ กำหนดมาตรการในการแจ้งเตือน การปิดกั้น หรือห้ามบุคคลใดเข้าพื้นที่ในช่วงที่มีฝนตกหนัก หรือตกหนักมากในพื้นที่ สำหรับพื้นที่ติดทะเล ชายหาดต่าง ๆ ให้กำชับสถานประกอบการ โรงแรมในพื้นที่ชายทะเล สื่อสารให้นักท่องเที่ยวระมัดระวังและห้ามลงเล่นน้ำในช่วงที่มีคลื่นลมแรง และให้ประสานการปฏิบัติกับหน่วยงานของกรมเจ้าท่า กองทัพเรือ ตำรวจน้ำในพื้นที่ เพื่อดำเนินการตามมาตรการที่กำหนดในการนำเรือเข้าที่กำบังและห้ามการเดินเรือช่วงที่มีคลื่นลมแรง โดยเคร่งครัด หากพบว่ามีเรือขนาดเล็กอยู่ในพื้นที่นอกชายฝั่งที่อาจจะเป็นอันตรายให้หน่วยงานที่เกี่ยวข้องดำเนินการนำเรือดังกล่าวกลับเข้าฝั่งเพื่อให้เกิดความปลอดภัย

**5. การเผชิญเหตุ** เมื่อเกิดสาธารณภัยในพื้นที่ ให้จัดชุดปฏิบัติการจากหน่วยงานทั้งฝ่ายพลเรือน ทหาร ตำรวจ มูลนิธิ อาสาสมัคร เร่งเข้าคลี่คลายสถานการณ์ พร้อมทั้งดูแลความเป็นอยู่ของประชาชนในด้านต่าง ๆ โดยเฉพาะด้านการดำรงชีพ การจัดตั้งโรงครัวพระราชทานในการประกอบเลี้ยงผู้ประสบภัย การแจกจ่ายถุงยังชีพตามวงรอบเพื่อบรรเทาความเดือดร้อนของประชาชน

**6. กรณีสถานการณ์มีแนวโน้มรุนแรงในพื้นที่** ให้ผู้อำนวยการสั่งการอพยพประชาชนในพื้นที่เสี่ยงภัยไปยังพื้นที่ปลอดภัย หรือศูนย์พักพิงที่จัดเตรียมไว้โดยทันที โดยให้ฝ่ายปกครอง กำหนด ผู้ใหญ่บ้าน ผู้บริหารองค์กรปกครองส่วนท้องถิ่น ชุดปฏิบัติการด้านการแพทย์และสาธารณสุข เครือข่ายอาสาสมัคร ประชาชนจิตอาสา เข้าดูแลให้ความช่วยเหลือประชาชนอย่างเป็นระบบจนกว่าสถานการณ์จะเข้าสู่ภาวะปกติ

**7. เมื่อสถานการณ์ในพื้นที่คลี่คลายแล้ว** ให้เร่งสำรวจความเสียหายที่เกิดขึ้นให้ครบถ้วนในทุกด้าน อาทิ ด้านชีวิต ที่อยู่อาศัย พื้นที่การเกษตร สิ่งสาธารณประโยชน์ สิ่งสาธารณูปโภค ฯลฯ และดำเนินการช่วยเหลือฟื้นฟูตามระเบียบที่เกี่ยวข้องโดยเร็ว ทั้งนี้ ให้กองอำนวยการป้องกันและบรรเทาสาธารณภัยจังหวัดที่ได้รับผลกระทบรายงานกระทรวงมหาดไทยทราบ ผ่านกองอำนวยการป้องกันและบรรเทาสาธารณภัยกลางเป็นประจำทุกวันจนกว่าสถานการณ์จะเข้าสู่ภาวะปกติ

**7.2 รัฐมนตรีว่าการกระทรวงมหาดไทยในฐานะผู้บัญชาการป้องกันและบรรเทาสาธารณภัยแห่งชาติ ได้มีข้อสั่งการเมื่อวันที่ 17 ก.ย. 65 สั่งการให้เร่งตรวจสอบจุดเสี่ยงอันตรายจากกระแสไฟฟ้ารั่ว**

1. ในช่วงที่ผ่านมาได้เกิดสถานการณ์อุทกภัยในหลายพื้นที่ และได้เกิดกรณีไฟฟ้ารั่ว ในพื้นที่น้ำท่วมขังส่งผลกระทบต่อความปลอดภัยของประชาชนเป็นอย่างมาก

2. เพื่อให้การดูแลความปลอดภัยประชาชนจากกรณีไฟฟ้ารั่วในพื้นที่น้ำท่วมขังเป็นไปอย่างมีประสิทธิภาพ จึงให้กองอำนวยการป้องกันและบรรเทาสาธารณภัยจังหวัดดำเนินการ ดังนี้

2.1 ประสานการปฏิบัติกับหน่วยงานของการไฟฟ้าส่วนภูมิภาค/การไฟฟ้านครหลวงในพื้นที่ บูรณาการการปฏิบัติร่วมกับองค์กรปกครองส่วนท้องถิ่น ในการเร่งตรวจสอบจุดเสี่ยงอันตรายจากกระแสไฟฟ้ารั่ว รวมทั้งเครื่องวัดหน่วยไฟฟ้าที่ติดตั้งบนเสาไฟฟ้า ป้ายโฆษณาขนาดใหญ่ และต้นไม้ใหญ่ ที่อยู่ใกล้เสาไฟฟ้า หากประเมินว่าประชาชนจะได้รับอันตรายให้รีบตัดกระแสไฟฟ้าโดยทันที

2.2 ในพื้นที่ที่มีน้ำท่วมขัง ให้อำเภอ และองค์กรปกครองส่วนท้องถิ่น จัดเจ้าหน้าที่ฝ่ายปกครอง ผู้นำชุมชน อาสาสมัครป้องกันภัยฝ่ายพลเรือน และประชาชนจิตอาสา ร่วมตรวจตรา เฝ้าระวังพื้นที่เสี่ยง โดยเฉพาะในเขตชุมชน สถานศึกษา ที่มีน้ำท่วมขังบริเวณเสาไฟฟ้า ตลอดจนคอยให้ความช่วยเหลือ แจ้งเตือนประชาชนที่สัญจรผ่าน บริเวณดังกล่าว

2.3 ประชาสัมพันธ์ สร้างการรับรู้ให้ประชาชน เพิ่มความระมัดระวังอันตรายจากกรณีกระแสไฟฟ้ารั่ว แนวทางการปฏิบัติตนให้เกิดความปลอดภัยจากกรณีไฟฟ้ารั่วในช่วงที่มีฝนตก และมีน้ำท่วมขัง อาทิ ไม่ควรเดินลุยน้ำเข้าใกล้แนวสายไฟ เสาไฟฟ้า หรือสัมผัสวัตถุที่เป็นสื่อไฟฟ้า รวมทั้งให้ตรวจสอบ อุปกรณ์ไฟฟ้า ปลั๊กไฟ และเครื่องใช้ภายในบ้าน ไม่ควรใช้เครื่องใช้ไฟฟ้าขณะที่ร่างกายเปียกชื้นหรือยืนแช่น้ำ เป็นต้น และสามารถแจ้งเหตุกรณีไฟฟ้ารั่วให้กรมป้องกันและบรรเทาสาธารณภัยทราบ ที่หมายเลขโทรศัพท์ 1784 หรือใช้ช่องทางแจ้งเหตุสาธารณภัยผ่าน Line Official Account "ปภ.รับแจ้งเหตุ 1784" โดยหากพบจุดเสี่ยงอันตรายจากไฟฟ้ารั่ว สามารถแจ้งการไฟฟ้าส่วนภูมิภาค สายด่วน 1129 และการไฟฟ้านครหลวงสายด่วน 1130 ได้ตลอด 24 ชั่วโมง

**7.3 รัฐมนตรีว่าการกระทรวงมหาดไทยในฐานะผู้บัญชาการป้องกันและบรรเทาสาธารณภัยแห่งชาติ ได้มีข้อสั่งการเมื่อวันที่ 3 พ.ย. 65 สั่งการให้กองอำนวยการป้องกันและบรรเทาสาธารณภัยจังหวัดเตรียมพร้อมรับสถานการณ์ไฟป่า หมอกควัน และฝุ่นละอองขนาดเล็ก (PM<sub>2.5</sub>) ปี 2565 – 2566 ดังนี้**

ด้วยในช่วงฤดูหนาวจนถึงฤดูแล้งของทุกปี ประเทศไทยจะเกิดสถานการณ์ฝุ่นละอองเกินเกณฑ์มาตรฐาน ในหลายพื้นที่ อาทิ ช่วงเดือนตุลาคมถึงเดือนมีนาคม ที่ค่าฝุ่นละอองเกินเกณฑ์มาตรฐานพื้นที่ภาคกลาง ภาคตะวันออกเฉยงเหนือ และกรุงเทพมหานคร และช่วงเดือนมกราคมถึงเดือนเมษายน ที่ค่าฝุ่นละอองเพิ่มสูงขึ้น และเกินเกณฑ์มาตรฐานในพื้นที่ภาคเหนือ โดยมีสาเหตุการเกิดทั้งจากโดยธรรมชาติ และกิจกรรมของมนุษย์ ประกอบกับสภาพทางอุตุนิยมวิทยา รวมทั้งสภาพภูมิประเทศ ในบางพื้นที่ของประเทศไทยที่มีสภาพเอื้อต่อการเกิดสถานการณ์ โดยเฉพาะในช่วงที่ลมสงบ ซึ่งจะส่งผลให้ระดับการลอยตัว และการกระจายตัวของฝุ่นละอองอยู่ในระดับต่ำ การไหลเวียน และถ่ายเทของอากาศไม่ดี จึงทำให้เกิดการสะสมของฝุ่นละอองในบรรยากาศ เพิ่มสูงขึ้นบางช่วงเวลา ในหลายพื้นที่ ส่งผลกระทบโดยตรงต่อสิ่งแวดล้อม เศรษฐกิจ และสุขภาพของประชาชนเป็นอย่างมาก

เพื่อให้การเตรียมการป้องกันและแก้ไขปัญหาไฟป่า หมอกควัน และฝุ่นละอองขนาดเล็ก (PM<sub>2.5</sub>) ปี 2565 – 2566 เป็นไปอย่างมีประสิทธิภาพ สอดคล้องกับแผนปฏิบัติการขับเคลื่อนวาระแห่งชาติ “การแก้ไขปัญหา มลพิษด้านฝุ่นละออง” จึงให้กองอำนวยการป้องกันและบรรเทาสาธารณภัยจังหวัด ถือปฏิบัติตามพระราชบัญญัติ ป้องกันและบรรเทาสาธารณภัย พ.ศ. 2550 และแผนการป้องกันและบรรเทาสาธารณภัยแห่งชาติ พ.ศ. 2564 – 2570 เป็นหลัก ร่วมกับกฎหมาย และแผนอื่น ๆ ที่เกี่ยวข้อง ในการดำเนินการ ดังนี้

1. จัดตั้งคณะทำงานติดตามสถานการณ์ภายใต้กองอำนวยการป้องกันและบรรเทาสาธารณภัย จังหวัด เพื่อเฝ้าระวัง และติดตามสถานการณ์ที่ส่งผลต่อการเกิดปัญหาไฟป่า หมอกควัน และฝุ่นละอองขนาดเล็ก (PM<sub>2.5</sub>) ในพื้นที่ โดยเน้น การใช้ประโยชน์จากเทคโนโลยีของหน่วยงานต่าง ๆ อาทิ ภาพถ่ายดาวเทียม การใช้ระบบแอปพลิเคชันต่าง ๆ ในการ สนับสนุนการอำนวยความสะดวก สั่งการ ให้ผู้อำนวยการในแต่ละระดับ รวมทั้งสามารถแจ้งเตือนแก่ประชาชนได้อย่างทั่วถึง และมีประสิทธิภาพ

2. ทบทวน และจัดทำแผนเผชิญเหตุ โดยให้ความสำคัญกับการปรับปรุงข้อมูลให้เป็นปัจจุบัน อาทิ พื้นที่เสี่ยง (พื้นที่ป่า พื้นที่การเกษตร พื้นที่ริมทาง และพื้นที่ชุมชน/เมือง) ข้อมูลกลุ่มเปราะบาง ข้อมูลทรัพยากร เครื่องจักรกล สาธารณภัยของหน่วยงาน แนวทางปฏิบัติในแต่ละระดับตามการเปลี่ยนแปลงของสถานการณ์ การแบ่งพื้นที่ และการมอบหมายภารกิจให้หน่วยงานในแต่ละพื้นที่ถึงระดับอำเภอ ตำบล และหมู่บ้าน อย่างชัดเจน พร้อมทั้งซักซ้อม แนวทางการปฏิบัติตามแผนเผชิญเหตุร่วมกับหน่วยงานที่เกี่ยวข้องอย่างต่อเนื่อง



3. เตรียมความพร้อมกำลังเจ้าหน้าที่ เครื่องมือ อุปกรณ์ เครื่องจักรกลสาธารณภัย ให้มีความพร้อมใช้งานตามภารกิจ สำหรับในพื้นที่ที่มักเกิดการเผาอยู่บ่อยครั้ง ให้ประสานการปฏิบัติร่วมกับองค์กรปกครองส่วนท้องถิ่น และหน่วยงานต่างๆ ที่เกี่ยวข้อง จัดตั้งชุดเฝ้าระวังระดับพื้นที่ สนับสนุนการลาดตระเวนเฝ้าระวังป้องปราม การลักลอบเผาในเขตป่า เขตพื้นที่การเกษตร โดยมุ่งเน้นการมีส่วนร่วมของชุมชน และประชาชนจิตอาสาให้ครอบคลุมในทุกพื้นที่

4. เน้นย้ำการป้องกันและลดการเกิดมลพิษที่ต้นทาง (แหล่งกำเนิด) โดยกำชับหน่วยงานที่มีอำนาจหน้าที่ ตามกฎหมาย ดำเนินการบังคับใช้กฎหมายโดยเคร่งครัด เพื่อป้องกันและลดการเกิดมลพิษจากแหล่งกำเนิดต่าง ๆ อาทิ จากการคมนาคมขนส่ง การเผาในที่โล่ง (การเผาวัสดุการเกษตร การเกิดไฟฟ้า การเผาขยะกิ่งไม้ใบไม้) ภาควัตถุศาสตร์ และการก่อสร้าง เป็นต้น

5. กรณีการเผาในพื้นที่การเกษตรให้มอบหมายอำเภอ และองค์กรปกครองส่วนท้องถิ่นประสานการปฏิบัติกับหน่วยงานของกระทรวงเกษตรและสหกรณ์ในพื้นที่ ตลอดจนใช้กลไกอาสาสมัครท้องถิ่นรักโลก (อถล.) ร่วมรณรงค์งดการเผาเศษวัสดุทางการเกษตร โดยเฉพาะช่วงที่มีสถานการณ์หมอกควันฝุ่นละอองขนาดเล็ก ( $PM_{2.5}$ ) รุนแรง พร้อมทั้ง ส่งเสริมการนำองค์ความรู้ด้านการกำจัดวัสดุเหลือใช้ทางการเกษตร และสนับสนุนการนำวัสดุเหลือใช้ทางการเกษตรไปแปรรูปใช้ประโยชน์ หรือเพิ่มมูลค่าแทนการเผา อาทิ การไถกลบตอซัง การใช้จุลินทรีย์ในการย่อยสลายเศษวัสดุทางการเกษตร การผลิตเชื้อเพลิงชีวมวล การผลิตปุ๋ยอินทรีย์ เป็นต้น เพื่อสร้างการรับรู้ให้ประชาชนมีความเข้าใจ และมีส่วนร่วมในการดำเนินการตามมาตรการของภาครัฐ

6. ร่วมกันประชาสัมพันธ์สร้างการรับรู้ให้ประชาชนทราบถึงสถานการณ์ มาตรการ ข้อกฎหมาย แนวทางปฏิบัติตน ข้อมูลด้านสุขภาพของกระทรวงสาธารณสุข และผลการแก้ไขปัญหาไฟป่าหมอกควันและฝุ่นละอองขนาดเล็ก ( $PM_{2.5}$ ) ของภาครัฐ ผ่านสื่อประชาสัมพันธ์ สื่อสังคมออนไลน์ อย่างต่อเนื่อง

7. เมื่อเกิดสถานการณ์ไฟป่า หมอกควัน หรือระดับปริมาณฝุ่นละอองขนาดเล็ก ( $PM_{2.5}$ ) เกินค่ามาตรฐาน และมีแนวโน้มสูงขึ้น ให้ศูนย์บัญชาการเหตุการณ์จังหวัด อำเภอ บูรณาการหน่วยงานฝ่ายทหารฝ่ายพลเรือน องค์กรปกครองส่วนท้องถิ่น ตลอดจนหน่วยอาสาสมัคร ประชาชนจิตอาสา ยกระดับมาตรการต่าง ๆ โดยเฉพาะการบังคับใช้กฎหมายเพื่อควบคุมแหล่งกำเนิดฝุ่นละอองขนาดเล็ก ( $PM_{2.5}$ ) โดยเคร่งครัด สำหรับกรณีที่เกิดไฟป่าให้สนธิกำลังเจ้าหน้าที่ที่มีทักษะความชำนาญ ประกอบกำลังเป็นชุดปฏิบัติการ พร้อมอุปกรณ์ เครื่องจักรกลสาธารณภัยที่เหมาะสมเร่งดับไฟป่าในพื้นที่โดยเร็ว

8. การปฏิบัติการในพื้นที่ที่มีความเสี่ยงอันตราย เน้นย้ำการให้ความสำคัญในเรื่องความปลอดภัยของเจ้าหน้าที่ผู้ปฏิบัติงาน ตลอดจนอาสาสมัครที่เข้ามามีส่วนร่วมกับภาครัฐ พร้อมทั้งจัดให้มีวัสดุอุปกรณ์ส่วนบุคคลที่มีความเหมาะสมในการปฏิบัติงาน การดูแลด้านสวัสดิการ และค่าใช้จ่ายในการปฏิบัติงานให้เป็นไปตามระเบียบหลักเกณฑ์ที่กำหนด สำหรับกรณีการเกิดไฟป่าในพื้นที่ที่กำลังภาคพื้นดินเข้าถึงยาก และมีความจำเป็น ต้องเร่งแก้ไขปัญหาให้ประสานการปฏิบัติกับหน่วยงานที่มีอากาศยาน เพื่อสนับสนุนการปฏิบัติตามแผนเผชิญเหตุโดยเร็ว

9. การดูแลสุขภาพประชาชน ให้มอบหมายหน่วยงานด้านสาธารณสุข จัดเจ้าหน้าที่เข้าดูแลประชากรกลุ่มเสี่ยง กลุ่มเปราะบางที่มีปัญหาสุขภาพเกี่ยวกับระบบทางเดินหายใจ เพื่อให้ข้อมูลด้านสุขภาพ แนวทางปฏิบัติในการดูแลสุขภาพของประชาชนอย่างใกล้ชิด พร้อมทั้งมอบหมายให้องค์กรปกครองส่วนท้องถิ่น จัดพื้นที่ และระบบบริการประชาชนในพื้นที่ปลอดภัย (Safety Zone) หรือห้องปลอดฝุ่น ในพื้นที่รับผิดชอบให้มีความเหมาะสมตามแนวทางและมาตรการป้องกันควบคุมโรคของกระทรวงสาธารณสุข

10. ให้กองอำนาจการป้องกันและบรรเทาสาธารณภัยจังหวัดติดตามสถานการณ์ และรายงานผลการดำเนินการให้กระทรวงมหาดไทยทราบ ผ่านกองอำนาจการป้องกันและบรรเทาสาธารณภัยกลางอย่างต่อเนื่อง

**7.4 รัฐมนตรีว่าการกระทรวงมหาดไทยในฐานะผู้บัญชาการป้องกันและบรรเทาสาธารณภัยแห่งชาติ ได้มีข้อสั่งการเมื่อวันที่ 2 พ.ย. 65 สั่งการให้กองอำนาจการป้องกันและบรรเทาสาธารณภัยจังหวัดเตรียมพร้อมรับสถานการณ์ภัยหนาว ปี 2565 ดังนี้**

ด้วยกองบัญชาการป้องกันและบรรเทาสาธารณภัยแห่งชาติ ได้ติดตามสภาพอากาศร่วมกับกรมอุตุนิยมวิทยา พบว่า ประเทศไทยได้เข้าสู่ฤดูหนาวตั้งแต่วันที่ 29 ตุลาคม 2565 และจากการคาดการณ์ลักษณะอากาศช่วงฤดูหนาว พบว่าจะมีอากาศหนาวเย็นมากกว่าปีที่ผ่านมา โดยในช่วงเดือนธันวาคม 2565 ถึงช่วงเดือนมกราคม 2566 จะเป็นช่วงที่มีอากาศหนาวเย็นที่สุด สำหรับบริเวณยอดดอยและยอดภู รวมทั้งเทือกเขาจะมีอากาศหนาวถึงหนาวจัด จะมีน้ำค้างแข็งเกิดขึ้นได้บ่อยครั้ง และจะสิ้นสุดฤดูหนาวประมาณ ปลายเดือนกุมภาพันธ์ 2566 รายละเอียดตามสิ่งที่ส่งมาด้วย

เพื่อให้การเตรียมการป้องกันและแก้ไขปัญหาภัยจากอากาศหนาว เป็นไปอย่างมีประสิทธิภาพจึงให้กองอำนาจการป้องกันและบรรเทาสาธารณภัยจังหวัดดำเนินการ ดังนี้

### 1. การเตรียมความพร้อม

1.1 ติดตามการคาดการณ์ลักษณะอากาศจากกรมอุตุนิยมวิทยาอย่างต่อเนื่อง เพื่อประเมินสถานการณ์และผลกระทบในพื้นที่เสี่ยงที่มีโอกาสเกิดอากาศหนาวหรือหนาวจัด พร้อมทั้งแจ้งเตือน และเตรียมความพร้อมให้ความช่วยเหลือผู้ประสบภัยจากอากาศหนาวในพื้นที่

1.2 ทบทวนและปรับปรุงแผนเผชิญเหตุของจังหวัด โดยเฉพาะการสำรวจปรับปรุงข้อมูลบัญชีกลุ่มเปราะบาง อาทิ ผู้สูงอายุ คนพิการทุพพลภาพ เด็กไร้ผู้อุปการะ สตรีมีครรภ์ เป็นต้น การปรับปรุงข้อมูลวัสดุ อุปกรณ์ เครื่องจักรกล สาธารณภัยของหน่วยงาน ที่มีความพร้อมให้ความช่วยเหลือประชาชนที่ประสบภัยจากอากาศหนาว พร้อมทั้งซักซ้อมแนวทางการปฏิบัติตามแผนเผชิญเหตุร่วมกับอำเภอ องค์กรปกครองส่วนท้องถิ่น และหน่วยงานที่เกี่ยวข้อง

1.3 สร้างการรับรู้ให้กับประชาชน โดยให้คำแนะนำในการดูแลสุขภาพช่วงฤดูหนาว เช่น การงดดื่มเครื่องดื่มแอลกอฮอล์เพื่อคลายหนาว เนื่องจากมีความเสี่ยงต่อการเกิดภาวะอุณหภูมิร่างกายต่ำกว่าปกติ (Hypothermia) การไม่ฝังไฟในที่อับอากาศเพราะจะทำให้หมดสติและขาดอากาศหายใจ เป็นต้น พร้อมทั้งประสานหน่วยงานด้านสาธารณสุข เฝ้าระวังและเตรียมความพร้อมป้องกันโรคติดต่อในช่วงฤดูหนาว และหากมีการเสนอข่าวกรณีมีผู้เสียชีวิตจากอากาศหนาว ให้ตรวจสอบข้อเท็จจริง และรายงานผลมายังกระทรวงมหาดไทย ผ่านกองอำนาจการป้องกันและบรรเทาสาธารณภัยกลางทันที

1.4 เนื่องจากในช่วงฤดูหนาวจะมีสภาพอากาศแห้ง และนักท่องเที่ยวนิยมเดินทางไปยังสถานที่ท่องเที่ยวที่มีอากาศหนาวเย็น จึงเน้นย้ำให้จังหวัดกำหนดมาตรการในส่วนที่เกี่ยวข้อง ดังนี้

1.4.1 การป้องกันการเกิดอัคคีภัย โดยเตรียมความพร้อมเจ้าหน้าที่ รถยนต์ดับเพลิง รถบรรทุกน้ำ และอุปกรณ์ดับเพลิงให้มีความพร้อมปฏิบัติงานได้ทันที พร้อมทั้งจัดเจ้าหน้าที่ อาสาสมัคร และประชาชนจิตอาสา เฝ้าระวังการเกิดอัคคีภัยในพื้นที่ชุมชน ตลอดจนสถานที่ท่องเที่ยว และให้รณรงค์ขอความร่วมมือเกษตรกร ใช้วิธีการไถกลบ แทนการเผาตอซังและวัสดุทางการเกษตร เพื่อช่วยป้องกันการเกิดอัคคีภัยและช่วยลดปัญหาหมอกควัน

1.4.2 การป้องกันและลดอุบัติเหตุที่อาจเกิดขึ้นจากการสัญจร อาทิ กรณีถนนลื่น และสภาพทัศนวิสัยต่ำจากหมอกหนา ให้ประสานหน่วยงานของกรมทางหลวง กรมทางหลวงชนบท และองค์กรปกครองส่วนท้องถิ่น ในพื้นที่ ดำเนินการติดตั้งสัญญาณไฟ หรือไฟส่องสว่างบริเวณทางแยกและจุดเสี่ยง พร้อมทั้งจัดเจ้าหน้าที่ช่วยอำนวยความสะดวกการจราจรให้กับประชาชนและนักท่องเที่ยว

2. การเผชิญเหตุและการให้ความช่วยเหลือ เมื่อเกิดสถานการณ์ภัยจากอากาศหนาวขึ้นในพื้นที่ให้ดำเนินการ ดังนี้

2.1 ดำเนินการตามแผนเผชิญเหตุจังหวัด โดยให้ความสำคัญกับการประสานการปฏิบัติร่วมกับหน่วยงานต่าง ๆ ทั้งหน่วยงานฝ่ายพลเรือน หน่วยทหาร ภาคเอกชน องค์กรสาธารณกุศล มูลนิธิ และประชาชนจิตอาสา เพื่อบูรณาการการดำเนินการตามมาตรการที่กำหนด ตลอดจนแบ่งพื้นที่ และมอบหมายหน่วยงานรับผิดชอบ การให้ความช่วยเหลือผู้ประสบภัยจากอากาศหนาวให้ชัดเจนทั่วถึงและไม่ซ้ำซ้อน

2.2 การให้ความช่วยเหลือผู้ประสบภัยจากอากาศหนาว ให้ถือปฏิบัติตามระเบียบและหลักเกณฑ์ที่เกี่ยวข้องอย่างเคร่งครัด โดยคำนึงถึงความเดือดร้อนของประชาชนที่ขาดแคลนเครื่องกันหนาวและประโยชน์สูงสุดของรัฐเป็นสำคัญ

3. หากเกิดสถานการณ์ภัยจากอากาศหนาวขึ้นในพื้นที่ ให้รายงานกระทรวงมหาดไทย ผ่านกองอำนวยการป้องกันและบรรเทาสาธารณภัยกลางทันที โดยให้รายงานสถานการณ์อย่างต่อเนื่องจนกว่าสถานการณ์จะยุติ

#### 8. สภาพน้ำในอ่างเก็บน้ำ (ข้อมูลกรมชลประทาน วันที่ 10 ธ.ค. 65)

อ่างเก็บน้ำ	ความจุที่ รณก. (ล้าน ม <sup>3</sup> )	ปริมาณน้ำในอ่างฯ		ปริมาณน้ำใช้การได้		ปริมาณน้ำไหลอ่างฯ		ปริมาณน้ำระบาย		ปริมาณน้ำ รับได้อีก (ล้าน ม <sup>3</sup> )
		ปริมาตร (ล้าน ม <sup>3</sup> )	% น้ำที่ กัก	ปริมาตร (ล้าน ม <sup>3</sup> )	% น้ำ ใช้การ	วันนี้ (ล้าน ม <sup>3</sup> )	เมื่อวาน (ล้าน ม <sup>3</sup> )	วันนี้ (ล้าน ม <sup>3</sup> )	เมื่อวาน (ล้าน ม <sup>3</sup> )	
1. ภูมิพล (ตก)	13,462	12,147	90	8,347	86	4.65	7.80	10.00	10.00	1,315
2. สิริกิติ์(อต)	9,510	6,720	71	3,870	58	6.97	4.70	15.04	14.98	2,790
3. แม่จัดสมบูรณ์ชล(ชม)	265	275	104	263	104	0.30	0.31	0.05	0.15	-10
4. แม่กวางอุดมธารา(ชม)	263	257	98	243	98	0.35	0.43	0.04	0.04	6
5. กิวลม(ลป)	106	103	97	99	97	0.64	0.64	0.64	0.64	3
6. กิวคองมา(ลป)	170	195	115	189	115	0.28	0.31	0.12	0.00	-25
7. แควน้อยบำรุงแดน(พล)	939	927	99	884	99	2.10	2.56	4.32	4.32	12
8. แม่มอก(ลป)	110	101	92	85	91	0.06	0.05	1.18	1.03	9
9. ห้วยหลวง(อต)	136	120	88	113	88	0.00	0.00	0.11	0.11	16
10. น้ำอูน(สน)	520	367	71	322	68	0.16	0.00	0.68	1.04	153
11. น้ำพุง(สน)	165	89	54	81	52	0.07	0.07	0.00	0.00	76
12. จุฬารักษ์(ชย)	164	156	95	119	94	0.13	1.12	0.00	0.00	8
13. อุบลรัตน์(ชก)	2,431	2,280	94	1,699	92	0.59	0.00	14.07	14.59	151
14. ลำปาว(กส)	1,980	1,764	89	1,664	88	0.00	1.46	0.19	0.19	216
15. ลำตะคอง(นม)	314	351	112	328	112	0.78	0.81	0.43	0.43	-37
16. ลำพระเพลิง(นลิม)	155	146	94	144	94	0.18	0.19	0.00	0.00	9
17. มูลบย(นม)	141	135	96	128	96	0.15	0.15	0.08	0.08	6
18. ลำแซะ(นม)	275	257	94	250	93	0.19	0.19	0.03	0.03	18
19. ลำน้ำรอง(บร)	121	119	98	116	98	0.07	0.00	0.17	0.17	2
20. สิรินคร(อบ)	1,966	1,734	88	902	80	0.00	0.85	0.00	0.00	232
21. ป่าสักชลสิทธิ์(ลป)	960	963	100	960	100	3.27	3.27	4.33	4.33	-3
22. ทับเสลา(อน)	160	153	95	136	95	0.60	1.00	1.00	1.00	7
23. กระเสียว(สพ)	299	296	99	256	99	0.68	0.26	0.06	0.06	3
24. ศรีนครินทร์(กจ)	17,745	15,927	90	5,662	76	11.46	8.01	10.94	10.99	1,818
25. วชิราลงกรณ์(กจ)	8,860	6,056	68	3,044	52	3.46	0.50	8.92	9.08	2,804
26. ขุนด่านปราการชล(นย)	224	216	96	212	96	0.03	0.03	0.36	0.27	8
27. คลองสิยยัด(ฉช)	420	369	88	339	87	0.00	0.00	2.94	2.94	51

อ่างเก็บน้ำ	ความจุที่ รณก. (ล้าน ม <sup>3</sup> )	ปริมาตรน้ำในอ่างฯ		ปริมาตรน้ำใช้การได้		ปริมาตรน้ำไหลลงอ่างฯ		ปริมาตรน้ำระบาย		ปริมาตรน้ำ รับได้อีก (ล้าน ม <sup>3</sup> )
		ปริมาตร (ล้าน ม <sup>3</sup> )	% น้ำเก็บ กัก	ปริมาตร (ล้าน ม <sup>3</sup> )	% น้ำ ใช้การ	วันนี้ (ล้าน ม <sup>3</sup> )	เมื่อวาน (ล้าน ม <sup>3</sup> )	วันนี้ (ล้าน ม <sup>3</sup> )	เมื่อวาน (ล้าน ม <sup>3</sup> )	
28. บางพระ(ขบ)	117	115	98	102	98	0.06	0.06	0.39	0.40	2
29. หนองปลาไหล(รย)	164	182	111	169	112	0.50	0.26	0.50	0.50	-18
30. ประแสร์(รย)	295	277	94	257	93	0.00	0.00	0.01	0.32	18
31. นฤปดินทรจินดา(ปจ)	295	275	93	260	93	0.29	0.00	0.21	0.18	20
32. แก่งกระจาน(พบ)	710	506	71	441	68	1.02	1.01	1.30	0.86	204
33. ปราณบุรี(ปข)	391	263	67	246	66	0.97	0.72	2.19	0.37	128
34. รัชชประภา(สฎ)	5,639	3,782	67	2,431	57	3.74	6.66	4.83	4.93	1,857
35. บางยาง(ยล)	1,454	929	64	653	55	28.64	10.80	6.27	6.13	525
รวมทั้งประเทศ	70,926	58,552	83	35,015	74	72.39	54.22	91.41	90.16	12,374
หมายเหตุ	ปริมาณน้ำที่มากกว่า ร้อยละ 95	ปริมาณน้ำที่น้อยกว่าหรือเท่ากับ ร้อยละ 30		ปริมาณน้ำที่ใช้การได้ น้อยกว่าร้อยละ 30		% น้ำเก็บกัก / ปริมาณน้ำไหลเข้าอ่างฯ / ปริมาณน้ำระบาย สูงสุด				

\*\*\* รณก. ระดับน้ำกักเก็บ

อ่างเก็บน้ำขนาดใหญ่ที่ปริมาณน้ำเก็บกักอยู่ในเกณฑ์มากกว่าร้อยละ 95 ขึ้นไป จำนวน 13 อ่าง (แม่จัดสมบูรณชล แม่กวางอุดมธารา กิวลม กิวคอกหมา แควน้อยบำรุงแดน ลำตะคอง มูลบन ลำนางรอง ป่าสักชลสิทธิ์ กระเสียว ชุนด่านปราการชล บางพระ และหนองปลาไหล)

อ่างเก็บน้ำขนาดใหญ่ที่ปริมาณน้ำน้อยกว่าหรือเท่ากับ ร้อยละ 30 ของความจุอ่างฯ ไม่มี

อ่างเก็บน้ำขนาดใหญ่ที่ปริมาณน้ำที่ใช้การได้อยู่ในเกณฑ์น้อยกว่าร้อยละ 30 ของความจุอ่างฯ ไม่มี

9. สถิติอุบัติเหตุทางถนน วันที่ 11 ธ.ค. 65 (ข้อมูลจากบริษัทกลางคุ้มครองผู้ประสบภัยจากรถจำกัด ยังไม่รวมข้อมูล สตช. และ สธ.)

ช่วงเวลา	ผู้เสียชีวิต	ผู้บาดเจ็บ	รวม
10 ธ.ค. 65	28	1,933	1,961
1 - 10 ธ.ค. 65	392	21,452	21,844
1 ม.ค. - 10 ธ.ค. 65	13,693	875,154	888,847

จึงเรียนมาเพื่อโปรดทราบ

นายบุญธรรม เลิศสุขีเกษม

อธิบดีกรมป้องกันและบรรเทาสาธารณภัย

ผู้อำนวยการกลาง