



รายงานสถานการณ์สาธารณภัย

กรมป้องกันและบรรเทาสาธารณภัย กระทรวงมหาดไทย

ศูนย์อำนวยการบรรเทาสาธารณภัย (ส่วนปฏิบัติการ) www.nirapai.com

โทรสาร 0-2241-7450-6 สายด่วนนิรภัย 1784 Line @1784DDPM



ที่ของข่าว 699/2565

วันที่ 8 ธันวาคม 2565

(เวลา 06.00 น.)

กรมป้องกันและบรรเทาสาธารณภัยขอรายงานสถานการณ์สาธารณภัยประจำวัน ดังนี้

1. สถานการณ์สาธารณภัย

1.1 อุทกภัยภาคใต้

สถานการณ์จากหย่อมความกดอากาศต่ำกำลังแรงปกคลุมทะเลอันดามันตอนล่าง ในขณะที่ร่องมรสุมยังคงพาดผ่านภาคใต้ตอนล่าง ประกอบกับมรสุมตะวันออกเฉียงเหนือกำลังปานกลาง และลมตะวันออกเฉียงใต้พัดปกคลุมอ่าวไทย และภาคใต้ ทำให้ภาคใต้มีฝนตกหนักถึงหนักมากบางแห่ง ส่งผลให้เกิดน้ำท่วมฉับพลัน น้ำป่าไหลหลาก และน้ำล้นตลิ่งในพื้นที่ ตั้งแต่วันที่ 3-8 ธ.ค. 65 จำนวนทั้งสิ้น 6 จ. (ประจวบคีรีขันธ์ ชุมพร ระนอง นครศรีธรรมราช สุราษฎร์ธานี พัทลุง) 25 อ. 110 ต. 691 ม. บ้านเรือนประชาชนได้รับผลกระทบ 31,355 ครัวเรือน และปัจจุบันยังคงมีสถานการณ์ 1 จ. 2 อ. 5 ต. 37 ม. ดังนี้

จ.ชุมพร วันที่ 5 ธ.ค. 65 เกิดฝนตกหนักทำให้น้ำไหลหลากเข้าท่วมในพื้นที่ อ.เมืองฯ อ.ท่าแซะ ส่งผลให้ประชาชนได้รับผลกระทบ 1,348 ครัวเรือน โดย สนง.ปภ.จ.อำเภอ อปท.จิตอาสา อส. อปพร. อาสาสมัคร มูลนิธิ เข้าสำรวจความเสียหายและให้การช่วยเหลือ ทั้งนี้ ศูนย์ ปภ. เขต 11 สุราษฎร์ธานี สนับสนุนเครื่องจักรกลสาธารณภัยพร้อมเจ้าหน้าที่เข้าให้การช่วยเหลือ **ปัจจุบันระดับน้ำลดลง**



1.2 อุทกภัย

สถานการณ์จากมรสุมตะวันตกเฉียงใต้พัดปกคลุมทะเลอันดามัน ประเทศไทย และอ่าวไทย ทำให้มีฝนตกหนักถึงหนักมากกับมีลมแรง บริเวณภาคเหนือ ภาคตะวันออกเฉียงเหนือ ภาคกลาง ภาคตะวันออก ภาคใต้ และอ่าวไทย รวมถึงมีการระบายน้ำจากเขื่อนลงแม่น้ำสายหลัก และลำน้ำสาขา ซึ่งส่งผลให้เกิดน้ำท่วมฉับพลัน น้ำป่าไหลหลาก น้ำล้นตลิ่งและน้ำท่วมขัง ตั้งแต่วันที่ 28 ก.ย. 65 ถึงปัจจุบัน จำนวนทั้งสิ้น 59 จ. และปัจจุบันยังคงมีสถานการณ์ 1 จ. 2 อ. 2 ต. 2 ม. ดังนี้

จ.อุบลราชธานี วันที่ 17 ส.ค. - 17 ต.ค. 65 เกิดน้ำเอ่อล้นตลิ่งในพื้นที่ อ.เมืองฯ อ.วารินชำราบ ประชาชนได้รับผลกระทบ 27 ครัวเรือน โดย สนง.ปภ.จ.อำนาจ อปท.จิตอาสา อส. อปพร. อาสาสมัคร มูลนิธิ เข้าสำรวจความเสียหายและให้การช่วยเหลือ ทั้งนี้ ศูนย์ ปภ. เขต 13 อุบลราชธานี สนับสนุนเครื่องจักรกลสาธารณภัย เครื่องสูบน้ำเพื่อระบายน้ำท่วมขัง และ ทน.อุบลราชธานี ร่วมทำความสะอาดบ้านเรือนประชาชนหลังน้ำลด

ปัจจุบันระดับน้ำลดลง



1.3 อัคคีภัย

จ.ขอนแก่น วันที่ 7 ธ.ค. 65 เวลา 20.30 น. เกิดเหตุไฟไหม้บ้านเรือนประชาชนในพื้นที่ ม.2 บ.หนองแดง ต.ใหม่นาเพียง อ.แวงใหญ่ ส่งผลให้เพลิงลุกไหม้เสียหาย 3 หลัง สาเหตุอยู่ระหว่างการสอบสวนของเจ้าหน้าที่ โดย สนง.ปภ.จ.อำนาจ อปท.จิตอาสา อส. อปพร. อาสาสมัคร มูลนิธิ เข้าอำนวยความสะดวกและทำการดับเพลิงจนสงบ เวลา 22.00 น.



1.4 หินถล่มและดินสไลด์

จ.พัทลุง วันที่ 7 ธ.ค. 65 เวลา 17.15 น. เกิดเหตุหินถล่มและดินสไลด์ภายในสำนักสงฆ์ ถ้ำมาลัยเทพนิมิตร์ บริเวณชุมชนบ้านนอก-ม่วงหวาน ต.คูหาสวรรค์ อ.เมืองฯ ส่งผลให้อาคารและสถานที่ได้รับความเสียหายบางส่วน โดย สนง.ปภ.จ.อำนาจ อปท.จิตอาสา อส. อปพร. อาสาสมัคร มูลนิธิ เข้าสำรวจความเสียหายและให้การช่วยเหลือ

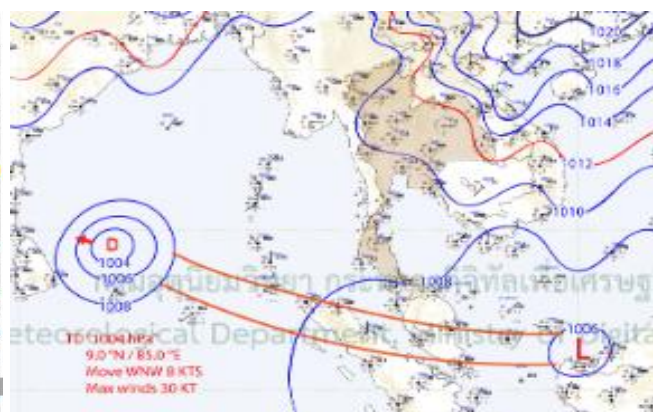
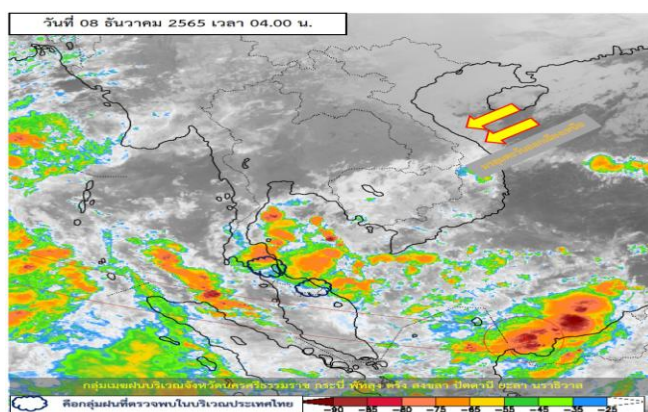


2. การคาดการณ์ลักษณะอากาศ

พยากรณ์อากาศกรมอุตุนิยมวิทยา ประจำวันที่ 8 ธ.ค. 65 เวลา 05.00 น.

พยากรณ์อากาศ 24 ชั่วโมงข้างหน้า บริเวณความกดอากาศสูงหรือมวลอากาศเย็นกำลังปานกลางจากประเทศจีนยังคงปกคลุมประเทศไทยตอนบนและทะเลจีนใต้ ทำให้ประเทศไทยตอนบนมีอากาศเย็นในตอนเช้า ในขณะที่ลมตะวันออกเฉียงใต้พัดปกคลุมประเทศไทยตอนบน ทำให้บริเวณดังกล่าวมีฝนเล็กน้อยบางแห่งเกิดขึ้นได้ ขอให้ประชาชนดูแลรักษาสุขภาพเนื่องจากสภาพอากาศที่เปลี่ยนแปลง

สำหรับมรสุมตะวันออกเฉียงเหนือกำลังปานกลางและลมตะวันออกเฉียงใต้ยังคงพัดปกคลุมอ่าวไทย และภาคใต้ ในขณะที่ร่องมรสุมพาดผ่านตอนล่างของภาคใต้และประเทศมาเลเซีย ประกอบกับหย่อมความกดอากาศต่ำที่ปกคลุมบริเวณเกาะบอร์เนียวจะเคลื่อนผ่านประเทศมาเลเซียลงสู่ทะเลอันดามันตอนล่างและช่องแคบมะละกา ลักษณะเช่นนี้ทำให้ในช่วงวันที่ 8-11 ธ.ค. 65 ภาคใต้ตอนล่างมีฝนตกหนักถึงหนักมากและคลื่นลมมีกำลังแรงขึ้น โดยมีคลื่นสูงประมาณ 2 เมตร บริเวณที่มีฝนฟ้าคะนองคลื่นสูงมากกว่า 2 เมตร ขอให้ประชาชนในภาคใต้ระวังอันตรายจากฝนตกหนักและฝนที่ตกสะสมซึ่งอาจทำให้เกิดน้ำท่วมฉับพลัน น้ำป่าไหลหลาก โดยเฉพาะพื้นที่ลาดเชิงเขาใกล้ทางน้ำไหลผ่านและพื้นที่ลุ่ม ส่วนชาวเรือในบริเวณดังกล่าวเดินเรือด้วยความระมัดระวังและหลีกเลี่ยงการเดินเรือบริเวณที่มีฝนฟ้าคะนองในระยะนี้ไว้ด้วย



3. ข้อมูลปริมาณฝนสูงสุดรายภาค เวลา 01.00 น. วันที่ 7 ธ.ค. 65 ถึง เวลา 01.00 น. วันที่ 8 ธ.ค. 65 (ข้อมูลกรมอุตุนิยมวิทยา)

ภาค	จังหวัด	สถานีวัด	อำเภอ/เขต	ปริมาณฝน
เหนือ	-	-	-	-
ตะวันออกเฉียงเหนือ	-	-	-	-
กลาง	-	-	-	-
ตะวันออก	ระยอง	ต.ห้วยโป่ง	เมืองฯ	5.4 มม.
ใต้ฝั่งตะวันออก	ชุมพร	-	สวี	33.6 มม.
ใต้ฝั่งตะวันตก	ภูเก็ต	ท่าอากาศยานภูเก็ต	ถลาง	16.5 มม.
กรุงเทพฯ และปริมณฑล	ปทุมธานี	-	คลองหลวง	2.8 มม.
เกณฑ์ปริมาณน้ำฝน	0.1-10 มม.= ฝนเล็กน้อย	10.1-35.0 มม.= ฝนปานกลาง	35.1-90.0 มม. = ฝนหนัก	มากกว่า 90.0 มม. = ฝนหนักมาก

4. ข้อมูลอุณหภูมิรายภาค (กรมอุตุนิยมวิทยา ณ วันที่ 8 ธ.ค. 65)

ภาค	อุณหภูมิ ต่ำสุด (°C)	จังหวัด	อุณหภูมิ สูงสุด (°C)	จังหวัด
เหนือ	16.8	ตาก	34.3	แม่ฮ่องสอน
ตะวันออกเฉียงเหนือ	15.5	นครพนม	32.7	อุบลราชธานี
กลาง	21.0	กาญจนบุรี	33.4	พระนครศรีอยุธยา
ตะวันออก	22.6	ฉะเชิงเทรา	34.5	ชลบุรี
ใต้	22.7	สุราษฎร์ธานี	34.2	กระบี่
กรุงเทพมหานคร/ปริมณฑล	23.9	สมุทรปราการ	33.9	กรุงเทพมหานคร

*** อุณหภูมียอดดอยต่ำสุด 8.0 องศาเซลเซียส (ยอดดอยอินทนนท์ อ.จอมทอง จ.เชียงใหม่)

5. คุณภาพอากาศในพื้นที่ที่มีผลกระทบต่อสุขภาพ ประจำวันที่ 8 ธ.ค. 65 เวลา 05.00 น. (ข้อมูลกรมควบคุมมลพิษ)

ที่	ค่า PM _{2.5} ในพื้นที่	คุณภาพอากาศ
ไม่มีจังหวัด ที่ค่า PM _{2.5} เริ่มมีผลกระทบต่อสุขภาพ		
หมายเหตุ ค่ามาตรฐาน PM _{2.5} เฉลี่ย 24 ชั่วโมง (ข้อมูลกรมควบคุมมลพิษ)	0-25 คุณภาพอากาศ ดีมาก	26-37 คุณภาพอากาศดี
	38-50 คุณภาพอากาศ ปานกลาง	51-90 เริ่มมีผลกระทบต่อ สุขภาพ
		มากกว่า 90 มีผลกระทบต่อ สุขภาพ

6. พื้นที่เฝ้าระวังและเตรียมพร้อมรับสถานการณ์

กองอำนวยการป้องกันและบรรเทาสาธารณภัยกลาง (กอปภ.ก.) ด่วนที่สุด ที่ มท (กปภก) 0610/ว275 ลงวันที่ 5 ธันวาคม 2565 ได้ติดตามสภาวะอากาศและพิจารณาปัจจัยเสี่ยง กอปรกับกองอำนวยการน้ำแห่งชาติ ได้มีประกาศฉบับที่ 56/2565 ลงวันที่ 5 ธันวาคม 2565 แจ้งว่า ในช่วงวันที่ 8-9 ธันวาคม 2565 มรสุมตะวันออกเฉียงเหนือที่พัดปกคลุมอ่าวไทยและภาคใต้จะมีกำลังแรงขึ้น ประกอบกับร่องมรสุมพาดผ่านภาคใต้ตอนล่าง และหย่อมความกดอากาศต่ำบริเวณเกาะบอร์เนียวจะเคลื่อนผ่านสหพันธรัฐมาเลเซีย ทำให้บริเวณภาคใต้ตอนล่างจะมีฝนเพิ่มขึ้นและมีฝนตกหนักบางพื้นที่ โดยมีพื้นที่เฝ้าระวังสถานการณ์ระหว่างวันที่ 8-11 ธันวาคม 2565 ดังนี้

1. เฝ้าระวังพื้นที่เสี่ยงน้ำหลาก น้ำท่วมขัง บริเวณ จ.ชุมพร (อ.ละแม) สุราษฎร์ธานี (อ.เมืองฯ กาญจนดิษฐ์ ท่าชนะ ไชยา ท่าฉาง พุนพิน ดอนสัก) นครศรีธรรมราช (อ.เมืองฯ ขนอม สีชล ท่าศาลา พรหมคีรี ปากพั่น นบพิตำ พระพรหม) พัทลุง (อ.เขาชัยสน ควนขนุน บางแก้ว ปากพะยูน ป่าบอน กงหรา) สงขลา (อ.กระแสสินธุ์ ระโนด เทพา รัตภูมิ ควนเนียง หาดใหญ่ สทิงพระ จะนะ) ปัตตานี (อ.ไม้แก่น หนองจิก โคกโพธิ์ สายบุรี กะพ้อ ยะหริ่ง ทุ่งยางแดง มายอ) ยะลา (อ.เมืองฯ รามัน ยะหา) นราธิวาส (อ.เมืองฯ ตากใบ เจาะไอร้อง บาเจาะ ยี่งอ แวง สุโงะโก-ลก สุคีริน รือเสาะ) ภูเก็ต (อ.เมืองฯ ถลาง) ตรัง (อ.กันตัง) และสตูล (อ.เมืองฯ)

2. เฝ้าระวังระดับน้ำเพิ่มขึ้นอย่างฉับพลันและระดับน้ำล้นตลิ่ง บริเวณแม่น้ำสายหลักและลำน้ำสาขาของแม่น้ำชุมพร คลองหลังสวน แม่น้ำตาปี แม่น้ำพุมดวง แม่น้ำตะกั่วป่า แม่น้ำปากพั่น แม่น้ำตรัง คลองชะอวด แม่น้ำสายบุรี แม่น้ำปัตตานี แม่น้ำบางนรา และแม่น้ำโก-ลก

3. เฝ้าระวังอ่างเก็บน้ำขนาดใหญ่ ที่มีแนวโน้มปริมาณน้ำสูงกว่าเกณฑ์ปฏิบัติการเก็บกักน้ำสูงสุด (Upper Rule Curve) รวมทั้งอ่างฯ ขนาดเล็กและขนาดกลางที่มีปริมาณน้ำมากกว่าร้อยละ 80 และมีแนวโน้มเพิ่มสูงขึ้น เสี่ยงน้ำล้นกระทบพื้นที่ด้านท้ายน้ำ โดยเฉพาะเขื่อนบางลาง ให้พิจารณาบริหารจัดการน้ำให้เหมาะสม เพื่อไม่ให้เกิดผลกระทบหรือเกิดผลกระทบน้อยที่สุดบริเวณท้ายเขื่อน

จึงให้จังหวัดติดตามสถานการณ์และแจ้งเตือนประชาชนที่อยู่ในพื้นที่เสี่ยงภัยทราบล่วงหน้า ทั้งนี้ หากมีแนวโน้มจะเกิดสถานการณ์รุนแรงในพื้นที่ ให้ถือปฏิบัติตามข้อสั่งการและมาตรการตามหนังสือกองบัญชาการป้องกันและบรรเทาสาธารณภัยแห่งชาติ ด่วนที่สุด ที่ มท (บกปภ) 0624/ว 015 ลงวันที่ 12 ตุลาคม 2565 และประกาศกองอำนวยการน้ำแห่งชาติ ฉบับที่ 56/2565 ลงวันที่ 5 ธันวาคม 2565

7. ข้อสั่งการรัฐมนตรีว่าการกระทรวงมหาดไทย/ผู้บัญชาการป้องกันและบรรเทาสาธารณภัยแห่งชาติ

7.1 รัฐมนตรีว่าการกระทรวงมหาดไทยในฐานะผู้บัญชาการป้องกันและบรรเทาสาธารณภัยแห่งชาติ ได้มีข้อสั่งการเมื่อวันที่ 12 ต.ค. 65 สั่งการให้จังหวัดเตรียมความพร้อมรับสถานการณ์อุทกภัยและคลื่นลมแรงในพื้นที่ภาคใต้

กองบัญชาการป้องกันและบรรเทาสาธารณภัยแห่งชาติได้ติดตามการคาดการณ์ลักษณะอากาศร่วมกับกรมอุตุนิยมวิทยา พบว่าช่วงครึ่งหลังของเดือนตุลาคม ปี 2565 ร่องความกดอากาศต่ำที่พัดผ่านภาคกลางและภาคตะวันออกเฉียงเหนือลงพัดผ่านบริเวณภาคใต้และอ่าวไทย ทำให้บริเวณภาคใต้มีฝนตกชุกหนาแน่น และอาจมีพายุหมุนเขตร้อนเคลื่อนเข้ามาใกล้ประเทศไทยทางภาคตะวันออก และต่อเนื่องลงมาจนถึงอ่าวไทยตอนบนและภาคใต้ได้ สถานการณ์ดังกล่าวยังส่งผลให้เกิดน้ำท่วมฉับพลัน น้ำป่าไหลหลาก และน้ำล้นตลิ่งในบางแห่ง สำหรับคลื่นลมจะมีกำลังแรงและคลื่นสูงในบางช่วง ดังนั้น เพื่อเป็นการเตรียมพร้อมรับสถานการณ์อุทกภัยที่อาจเกิดขึ้นในพื้นที่ภาคใต้ จึงให้กองอำนวยการป้องกันและบรรเทาสาธารณภัยจังหวัด 14 จังหวัดภาคใต้ จังหวัดเพชรบุรี และจังหวัดประจวบคีรีขันธ์ ถือปฏิบัติตามแนวทางในหนังสือที่อ้างถึง โดยเคร่งครัด พร้อมทั้งดำเนินการตามมาตรการ/แนวทาง ดังนี้

1. การเฝ้าระวังและติดตามสถานการณ์ ให้ติดตามสภาพอากาศ ปริมาณฝน สถานการณ์น้ำ และประเมินความเสี่ยงการเกิดอุทกภัย น้ำท่วมขัง และดินโคลนถล่ม ในพื้นที่เสี่ยงภัยโดยเฉพาะพื้นที่เขตเศรษฐกิจของจังหวัด พื้นที่ท้ายเขื่อน อ่างเก็บน้ำที่มีปริมาณน้ำมาก และพื้นที่เชิงเขา เพื่อใช้เป็นข้อมูลให้ผู้อำนวยการแต่ละระดับในการตัดสินใจสั่งการเตรียมความพร้อมและให้ความช่วยเหลือประชาชน

2. การแจ้งเตือนภัย ให้ความสำคัญกับการดำเนินการใน 2 ลักษณะ ได้แก่

2.1 การแจ้งเตือนประชาชน เพื่อให้รับทราบสถานการณ์ที่อาจเกิดขึ้น โดยมอบหมายฝ่ายปกครอง กำนัน ผู้ใหญ่บ้าน องค์กรปกครองส่วนท้องถิ่น ในแต่ละพื้นที่ แจ้งแนวทางการปฏิบัติเมื่อเกิดหรือคาดว่าจะเกิดสาธารณภัยในพื้นที่ กำหนดช่องทางการรับรู้ข่าวสารการแจ้งเตือน อาทิ หอกระจายข่าวประจำหมู่บ้าน ชุมชน วิสาหกิจชุมชน สื่อสังคมออนไลน์ เป็นต้น รวมถึงช่องทางการติดต่อสื่อสาร เพื่อเตรียมพร้อมรับมือต่อสถานการณ์ รวมถึงการขอรับความช่วยเหลือจากภาครัฐได้ในทุกช่องทางอย่างต่อเนื่อง

2.2 การแจ้งเตือนหน่วยงานในพื้นที่ เพื่อเตรียมความพร้อมกำลังเจ้าหน้าที่เครื่องจักรกลสาธารณภัย ให้พร้อมออกปฏิบัติการช่วยเหลือประชาชนตามแผนเผชิญเหตุอุทกภัย

3. การดูแลความปลอดภัยของประชาชนจากกรณีไฟฟ้ารั่ว ให้ประสานการปฏิบัติกับการไฟฟ้าส่วนภูมิภาคและองค์กรปกครองส่วนท้องถิ่น ในการตรวจสอบจุดเสี่ยงที่อาจเกิดอันตรายจากกระแสไฟฟ้ารั่ว โดยเฉพาะจุดเสี่ยงอุทกภัยและเป็นพื้นที่ชุมชน หากพบว่ามีกระแสไฟฟ้ารั่วให้ดำเนินการแก้ไขให้อยู่ในสภาพที่ปลอดภัย และในช่วงที่มีน้ำท่วมขัง หากประเมินว่าประชาชนจะได้รับอันตรายให้รีบตัดกระแสไฟฟ้าในทันที

4. กรณีพื้นที่ติดชายฝั่ง และสถานที่ท่องเที่ยวทางธรรมชาติ ให้มอบหมายหน่วยงานที่มีหน้าที่กำกับดูแล เช่น บริเวณน้ำตก ถ้ำ กำหนดมาตรการในการแจ้งเตือน การปิดกั้น หรือห้ามบุคคลใดเข้าพื้นที่ในช่วงที่มีฝนตกหนัก หรือตกหนักมากในพื้นที่ สำหรับพื้นที่ติดทะเล ชายหาดต่าง ๆ ให้กำชับสถานประกอบการ โรงแรมในพื้นที่ชายทะเล สื่อสารให้นักท่องเที่ยวระมัดระวังและห้ามลงเล่นน้ำในช่วงที่มีคลื่นลมแรง และให้ประสานการปฏิบัติกับหน่วยงานของกรมเจ้าท่า กองทัพเรือ ตำรวจน้ำในพื้นที่เพื่อดำเนินการตามมาตรการที่กำหนดในการนำเรือเข้าที่กำบังและห้ามการเดินเรือช่วงที่มีคลื่นลมแรง โดยเคร่งครัด หากพบว่ามีเรือขนาดเล็กอยู่ในพื้นที่นอกชายฝั่งที่อาจจะเป็นอันตรายให้หน่วยงานที่เกี่ยวข้องดำเนินการนำเรือดังกล่าวกลับเข้าฝั่งเพื่อให้เกิดความปลอดภัย

5. การเผชิญเหตุ เมื่อเกิดสาธารณภัยในพื้นที่ ให้จัดชุดปฏิบัติการจากหน่วยงานทั้งฝ่ายพลเรือน ทหาร ตำรวจ มูลนิธิ อาสาสมัคร เร่งเข้าคลี่คลายสถานการณ์ พร้อมทั้งดูแลความเป็นอยู่ของประชาชนในด้านต่าง ๆ โดยเฉพาะด้านการดำรงชีพ การจัดตั้งโรงครัวพระราชทานในการประกอบเลี้ยงผู้ประสบภัย การแจกจ่ายถุงยังชีพตามวงรอบเพื่อบรรเทาความเดือดร้อนของประชาชน

6. กรณีสถานการณ์มีแนวโน้มรุนแรงในพื้นที่ ให้ผู้อำนวยการสั่งการอพยพประชาชนในพื้นที่เสี่ยงภัยไปยังพื้นที่ปลอดภัย หรือศูนย์พักพิงที่จัดเตรียมไว้โดยทันที โดยให้ฝ่ายปกครอง กำนัน ผู้ใหญ่บ้าน ผู้บริหารองค์กรปกครองส่วนท้องถิ่น ชุดปฏิบัติการด้านการแพทย์และสาธารณสุข เครือข่ายอาสาสมัครประชาชนจิตอาสา เข้าดูแลให้ความช่วยเหลือประชาชนอย่างเป็นระบบจนกว่าสถานการณ์จะเข้าสู่ภาวะปกติ

7. เมื่อสถานการณ์ในพื้นที่คลี่คลายแล้ว ให้เร่งสำรวจความเสียหายที่เกิดขึ้นให้ครบถ้วนในทุกด้าน อาทิ ด้านชีวิต ที่อยู่อาศัย พื้นที่การเกษตร สิ่งสาธารณประโยชน์ สิ่งสาธารณูปโภค ฯลฯ และดำเนินการช่วยเหลือฟื้นฟูตามระเบียบที่เกี่ยวข้องโดยเร็ว ทั้งนี้ ให้กองอำนวยการป้องกันและบรรเทาสาธารณภัยจังหวัดที่ได้รับผลกระทบรายงานกระทรวงมหาดไทยทราบ ผ่านกองอำนวยการป้องกันและบรรเทาสาธารณภัยกลางเป็นประจำทุกวันจนกว่าสถานการณ์จะเข้าสู่ภาวะปกติ

7.2 รัฐมนตรีว่าการกระทรวงมหาดไทยในฐานะผู้บัญชาการป้องกันและบรรเทาสาธารณภัยแห่งชาติ ได้มีข้อสั่งการเมื่อวันที่ 17 ก.ย. 65 สั่งการให้เร่งตรวจสอบจุดเสี่ยงอันตรายจากกระแสไฟฟ้ารั่ว

1. ในช่วงที่ผ่านมาได้เกิดสถานการณ์อุทกภัยในหลายพื้นที่ และได้เกิดกรณีไฟฟ้ารั่ว ในพื้นที่น้ำท่วมขังส่งผลกระทบต่อความปลอดภัยของประชาชนเป็นอย่างมาก

2. เพื่อให้การดูแลความปลอดภัยประชาชนจากกรณีไฟฟ้ารั่วในพื้นที่น้ำท่วมขังเป็นไปอย่างมีประสิทธิภาพ จึงให้กองอำนวยการป้องกันและบรรเทาสาธารณภัยจังหวัดดำเนินการ ดังนี้

2.1 ประสานการปฏิบัติกับหน่วยงานของการไฟฟ้าส่วนภูมิภาค/การไฟฟ้านครหลวงในพื้นที่ บูรณาการการปฏิบัติร่วมกับองค์กรปกครองส่วนท้องถิ่น ในการเร่งตรวจสอบจุดเสี่ยงอันตรายจากกระแสไฟฟ้ารั่ว รวมทั้งเครื่องวัดหน่วยไฟฟ้าที่ติดตั้งบนเสาไฟฟ้า ป้ายโฆษณาขนาดใหญ่ และต้นไม้ใหญ่ ที่อยู่ใกล้เสาไฟฟ้า หากประเมินว่าประชาชนจะได้รับอันตรายให้รีบตัดกระแสไฟฟ้าโดยทันที

2.2 ในพื้นที่ที่มีน้ำท่วมขัง ให้อำเภอ และองค์กรปกครองส่วนท้องถิ่น จัดเจ้าหน้าที่ฝ่ายปกครอง ผู้นำชุมชน อาสาสมัครป้องกันภัยฝ่ายพลเรือน และประชาชนจิตอาสา ร่วมตรวจตรา เผ่าระวังพื้นที่เสี่ยง โดยเฉพาะในเขตชุมชน สถานศึกษา ที่มีน้ำท่วมขังบริเวณเสาไฟฟ้า ตลอดจนคอยให้ความช่วยเหลือ แจ้งเตือนประชาชนที่สัญจรผ่าน บริเวณดังกล่าว

2.3 ประชาสัมพันธ์ สร้างการรับรู้ให้ประชาชน เพิ่มความระมัดระวังอันตรายจากกรณีกระแสไฟฟ้ารั่ว แนวทางการปฏิบัติตนให้เกิดความปลอดภัยจากกรณีไฟฟ้ารั่วในช่วงที่มีฝนตก และมีน้ำท่วมขัง อาทิ ไม่ควรเดินลุยน้ำเข้าใกล้แนวสายไฟ เสาไฟฟ้า หรือสัมผัสวัตถุที่เป็นสื่อไฟฟ้า รวมทั้งให้ตรวจสอบ อุปกรณ์ไฟฟ้า ปลั๊กไฟ และเครื่องใช้ภายในบ้าน ไม่ควรใช้เครื่องใช้ไฟฟ้าขณะที่ร่างกายเปียกชื้นหรือยืนแช่น้ำ เป็นต้น และสามารถแจ้งเหตุกรณีไฟฟ้ารั่วให้กรมป้องกันและบรรเทาสาธารณภัยทราบ ที่หมายเลขโทรศัพท์ 1784 หรือใช้ช่องทางแจ้งเหตุสาธารณภัยผ่าน Line Official Account "ปภ.รับแจ้งเหตุ 1784" โดยหากพบจุดเสี่ยงอันตรายจากไฟฟ้ารั่ว สามารถแจ้งการไฟฟ้าส่วนภูมิภาค สายด่วน 1129 และการไฟฟ้านครหลวงสายด่วน 1130 ได้ตลอด 24 ชั่วโมง

7.3 รัฐมนตรีว่าการกระทรวงมหาดไทยในฐานะผู้บัญชาการป้องกันและบรรเทาสาธารณภัยแห่งชาติ ได้มีคำสั่งเมื่อวันที่ 3 พ.ย. 65 สั่งการให้กองอำนวยการป้องกันและบรรเทาสาธารณภัยจังหวัดเตรียมพร้อมรับสถานการณ์ไฟป่า หมอกควัน และฝุ่นละอองขนาดเล็ก (PM_{2.5}) ปี 2565 – 2566 ดังนี้

ด้วยในช่วงฤดูหนาวจนถึงฤดูแล้งของทุกปี ประเทศไทยจะเกิดสถานการณ์ฝุ่นละอองเกินเกณฑ์มาตรฐาน ในหลายพื้นที่ อาทิ ช่วงเดือนตุลาคมถึงเดือนมีนาคม ที่ค่าฝุ่นละอองเกินเกณฑ์มาตรฐานพื้นที่ภาคกลาง ภาคตะวันออกเฉียงเหนือ และกรุงเทพมหานคร และช่วงเดือนมกราคมถึงเดือนเมษายน ที่ค่าฝุ่นละอองเพิ่มสูงขึ้น และเกินเกณฑ์มาตรฐานในพื้นที่ภาคเหนือ โดยมีสาเหตุการเกิดทั้งจากโดยธรรมชาติ และกิจกรรมของมนุษย์ ประกอบกับสภาพทางอุตุนิยมวิทยา รวมทั้งสภาพภูมิประเทศ ในบางพื้นที่ของประเทศไทยที่มีสภาพเอื้อต่อการเกิดสถานการณ์ โดยเฉพาะในช่วงที่ลมสงบ ซึ่งจะส่งผลให้ระดับการลอยตัว และการกระจายตัวของฝุ่นละอองอยู่ในระดับต่ำ การไหลเวียน และถ่ายเทของอากาศไม่ดี จึงทำให้เกิดการสะสมของฝุ่นละอองในบรรยากาศ เพิ่มสูงขึ้นบางช่วงเวลา ในหลายพื้นที่ ส่งผลกระทบโดยตรงต่อสิ่งแวดล้อม เศรษฐกิจ และสุขภาพของประชาชนเป็นอย่างมาก

เพื่อให้การเตรียมการป้องกันและแก้ไขปัญหาไฟป่า หมอกควัน และฝุ่นละอองขนาดเล็ก (PM_{2.5}) ปี 2565 – 2566 เป็นไปอย่างมีประสิทธิภาพ สอดคล้องกับแผนปฏิบัติการขับเคลื่อนวาระแห่งชาติ “การแก้ไขปัญหา มลพิษด้านฝุ่นละออง” จึงให้กองอำนวยการป้องกันและบรรเทาสาธารณภัยจังหวัด ถือปฏิบัติตามพระราชบัญญัติ ป้องกันและบรรเทาสาธารณภัย พ.ศ. 2550 และแผนการป้องกันและบรรเทาสาธารณภัยแห่งชาติ พ.ศ. 2564 – 2570 เป็นหลัก ร่วมกับกฎหมาย และแผนอื่น ๆ ที่เกี่ยวข้อง ในการดำเนินการ ดังนี้

1. จัดตั้งคณะทำงานติดตามสถานการณ์ภายใต้กองอำนวยการป้องกันและบรรเทาสาธารณภัย จังหวัด เพื่อเผ่าระวัง และติดตามสถานการณ์ที่ส่งผลต่อการเกิดปัญหาไฟป่า หมอกควัน และฝุ่นละอองขนาดเล็ก (PM_{2.5}) ในพื้นที่ โดยเน้น การใช้ประโยชน์จากเทคโนโลยีของหน่วยงานต่าง ๆ อาทิ ภาพถ่ายดาวเทียม การใช้ระบบแอปพลิเคชันต่าง ๆ ในการ สนับสนุนการอำนวยความสะดวก สั่งการ ให้ผู้อำนวยการในแต่ละระดับ รวมทั้งสามารถแจ้งเตือนแก่ประชาชนได้อย่างทั่วถึง และมีประสิทธิภาพ

2. ทบทวน และจัดทำแผนเผชิญเหตุ โดยให้ความสำคัญกับการปรับปรุงข้อมูลให้เป็นปัจจุบัน อาทิ พื้นที่เสี่ยง (พื้นที่ป่า พื้นที่การเกษตร พื้นที่ริมทาง และพื้นที่ชุมชน/เมือง) ข้อมูลกลุ่มเปราะบาง ข้อมูลทรัพยากร เครื่องจักรกล สาธารณภัยของหน่วยงาน แนวทางปฏิบัติในแต่ละระดับตามการเปลี่ยนแปลงของสถานการณ์ การแบ่งพื้นที่ และการมอบหมายภารกิจให้หน่วยงานในแต่ละพื้นที่ถึงระดับอำเภอ ตำบล และหมู่บ้าน อย่างชัดเจน พร้อมทั้งซักซ้อม แนวทางการปฏิบัติตามแผนเผชิญเหตุร่วมกับหน่วยงานที่เกี่ยวข้องอย่างต่อเนื่อง

3. เตรียมความพร้อมกำลังเจ้าหน้าที่ เครื่องมือ อุปกรณ์ เครื่องจักรกลสาธารณภัย ให้มีความพร้อมใช้งานตามภารกิจ สำหรับในพื้นที่ที่มักเกิดการเผาอยู่บ่อยครั้ง ให้ประสานการปฏิบัติร่วมกับองค์กรปกครองส่วนท้องถิ่น และหน่วยงานต่างๆ ที่เกี่ยวข้อง จัดตั้งชุดเฝ้าระวังระดับพื้นที่ สนับสนุนการลาดตระเวนเฝ้าระวัง ป้องปราม การลักลอบเผาในเขตป่า เขตพื้นที่การเกษตร โดยมุ่งเน้นการมีส่วนร่วมของชุมชน และประชาชนจิตอาสา ให้ครอบคลุมในทุกพื้นที่

4. เน้นย้ำการป้องกันและลดการเกิดมลพิษที่ต้นทาง (แหล่งกำเนิด) โดยกำชับหน่วยงานที่มีอำนาจหน้าที่ ตามกฎหมาย ดำเนินการบังคับใช้กฎหมายโดยเคร่งครัด เพื่อป้องกันและลดการเกิดมลพิษจากแหล่งกำเนิดต่าง ๆ อาทิ จากการคมนาคมขนส่ง การเผาในที่โล่ง (การเผาวัสดุการเกษตร การเกิดไฟฟ้า การเผาขยะกิ่งไม้ใบไม้) ภาควัตถุอุตสาหกรรม และการก่อสร้าง เป็นต้น

5. กรณีการเผาในพื้นที่การเกษตรให้มอบหมายอำเภอ และองค์กรปกครองส่วนท้องถิ่นประสานการปฏิบัติกับหน่วยงานของกระทรวงเกษตรและสหกรณ์ในพื้นที่ ตลอดจนใช้กลไกอาสาสมัครท้องถิ่นรักษ์โลก (อถล.) ร่วมรณรงค์งดการเผาเศษวัสดุทางการเกษตร โดยเฉพาะช่วงที่มีสถานการณ์หมอกควันฝุ่นละอองขนาดเล็ก ($PM_{2.5}$) รุนแรง พร้อมทั้ง ส่งเสริมการนำองค์ความรู้ด้านการกำจัดวัชพืชรื้อใช้ทางการเกษตร และสนับสนุนการนำวัชพืชรื้อใช้ทางการเกษตรไปแปรรูปใช้ประโยชน์ หรือเพิ่มมูลค่าแทนการเผา อาทิ การถลกใบตอซัง การใช้จุลินทรีย์ในการย่อยสลายเศษวัสดุทางการเกษตร การผลิตเชื้อเพลิงชีวมวล การผลิตปุ๋ยอินทรีย์ เป็นต้น เพื่อสร้างการรับรู้ให้ประชาชนมีความเข้าใจ และมีส่วนร่วมในการดำเนินการตามมาตรการของภาครัฐ

6. ร่วมกันประชาสัมพันธ์สร้างการรับรู้ให้ประชาชนทราบถึงสถานการณ์ มาตรการ ข้อกฎหมาย แนวทางปฏิบัติตน ข้อมูลด้านสุขภาพของกระทรวงสาธารณสุข และผลการแก้ไขปัญหาไฟป่าหมอกควันและฝุ่นละอองขนาดเล็ก ($PM_{2.5}$) ของภาครัฐ ผ่านสื่อประชาสัมพันธ์ สื่อสังคมออนไลน์ อย่างต่อเนื่อง

7. เมื่อเกิดสถานการณ์ไฟป่า หมอกควัน หรือระดับปริมาณฝุ่นละอองขนาดเล็ก ($PM_{2.5}$) เกินค่ามาตรฐาน และมีแนวโน้มสูงขึ้น ให้ศูนย์บัญชาการเหตุการณ์จังหวัด อำเภอ บูรณาการหน่วยงานฝ่ายทหารฝ่ายพลเรือน องค์กรปกครองส่วนท้องถิ่น ตลอดจนหน่วยอาสาสมัคร ประชาชนจิตอาสา ยกระดับมาตรการต่าง ๆ โดยเฉพาะการบังคับใช้กฎหมายเพื่อควบคุมแหล่งกำเนิดฝุ่นละอองขนาดเล็ก ($PM_{2.5}$) โดยเคร่งครัด สำหรับกรณีที่เกิดไฟป่าให้สนธิกำลังเจ้าหน้าที่ที่มีทักษะความชำนาญ ประกอบกำลังเป็นชุดปฏิบัติการ พร้อมอุปกรณ์ เครื่องจักรกลสาธารณภัยที่เหมาะสมเร่งดับไฟป่าในพื้นที่โดยเร็ว

8. การปฏิบัติการในพื้นที่ที่มีความเสี่ยงอันตราย เน้นย้ำการให้ความสำคัญในเรื่องความปลอดภัยของเจ้าหน้าที่ผู้ปฏิบัติงาน ตลอดจนอาสาสมัครที่เข้ามามีส่วนร่วมกับภาครัฐ พร้อมทั้งจัดให้มีวัสดุอุปกรณ์ส่วนบุคคลที่มีความเหมาะสมในการปฏิบัติงาน การดูแลด้านสวัสดิการ และค่าใช้จ่ายในการปฏิบัติงานให้เป็นไปตามระเบียบหลักเกณฑ์ที่กำหนด สำหรับกรณีการเกิดไฟป่าในพื้นที่ที่กำลังภาคพื้นดินเข้าถึงยาก และมีความจำเป็น ต้องเร่งแก้ไขปัญหาให้ประสานการปฏิบัติกับหน่วยงานที่มีอากาศยาน เพื่อสนับสนุนการปฏิบัติตามแผนเผชิญเหตุโดยเร็ว

9. การดูแลสุขภาพประชาชน ให้มอบหมายหน่วยงานด้านสาธารณสุข จัดเจ้าหน้าที่เข้าดูแลประชากรกลุ่มเสี่ยง กลุ่มเปราะบางที่มีปัญหาสุขภาพเกี่ยวกับระบบทางเดินหายใจ เพื่อให้ข้อมูลด้านสุขภาพ แนวทางปฏิบัติในการดูแลสุขภาพของประชาชนอย่างใกล้ชิด พร้อมทั้งมอบหมายให้องค์กรปกครองส่วนท้องถิ่น จัดพื้นที่ และระบบบริการประชาชนในพื้นที่ปลอดภัย (Safety Zone) หรือห้องปลอดฝุ่น ในพื้นที่รับผิดชอบให้มีความเหมาะสมตามแนวทาง และมาตรการป้องกันควบคุมโรคของกระทรวงสาธารณสุข

10. ให้กองอำนวยการป้องกันและบรรเทาสาธารณภัยจังหวัดติดตามสถานการณ์ และรายงานผลการดำเนินการให้กระทรวงมหาดไทยทราบ ผ่านกองอำนวยการป้องกันและบรรเทาสาธารณภัยกลางอย่างต่อเนื่อง

7.4 รัฐมนตรีว่าการกระทรวงมหาดไทยในฐานะผู้บัญชาการป้องกันและบรรเทาสาธารณภัยแห่งชาติ ได้มีข้อสั่งการเมื่อวันที่ 2 พ.ย. 65 สั่งการให้กองอำนวยการป้องกันและบรรเทาสาธารณภัยจังหวัดเตรียมพร้อมรับสถานการณ์ภัยหนาว ปี 2565 ดังนี้

ด้วยกองบัญชาการป้องกันและบรรเทาสาธารณภัยแห่งชาติ ได้ติดตามสภาพอากาศร่วมกับกรมอุตุนิยมวิทยา พบว่า ประเทศไทยได้เข้าสู่ฤดูหนาวตั้งแต่วันที่ 29 ตุลาคม 2565 และจากการคาดการณ์ลักษณะอากาศช่วงฤดูหนาว พบว่าจะมีอากาศหนาวเย็นมากกว่าปีที่ผ่านมา โดยในช่วงเดือนธันวาคม 2565 ถึงช่วงเดือนมกราคม 2566 จะเป็นช่วงที่มีอากาศหนาวเย็นที่สุด สำหรับบริเวณยอดดอยและยอดภู รวมทั้งเทือกเขาจะมีอากาศหนาวถึงหนาวจัด จะมีน้ำค้างแข็งเกิดขึ้นได้บ่อยครั้ง และจะสิ้นสุดฤดูหนาวประมาณ ปลายเดือนกุมภาพันธ์ 2566 รายละเอียดตามสิ่งที่ส่งมาด้วย

เพื่อให้การเตรียมการป้องกันและแก้ไขปัญหาภัยจากอากาศหนาว เป็นไปอย่างมีประสิทธิภาพจึงให้กองอำนวยการป้องกันและบรรเทาสาธารณภัยจังหวัดดำเนินการ ดังนี้

1. การเตรียมความพร้อม

1.1 ติดตามการคาดการณ์ลักษณะอากาศจากกรมอุตุนิยมวิทยาอย่างต่อเนื่อง เพื่อประเมินสถานการณ์และผลกระทบในพื้นที่เสี่ยงที่มีโอกาสเกิดอากาศหนาวหรือหนาวจัด พร้อมทั้งแจ้งเตือน และเตรียมความพร้อมให้ความช่วยเหลือผู้ประสบภัยจากอากาศหนาวในพื้นที่

1.2 ทบทวนและปรับปรุงแผนเผชิญเหตุของจังหวัด โดยเฉพาะการสำรวจปรับปรุงข้อมูลบัญชีกลุ่มเปราะบาง อาทิ ผู้สูงอายุ คนพิการทุพพลภาพ เด็กไร้ผู้อุปการะ สตรีมีครรภ์ เป็นต้น การปรับปรุงข้อมูลวัสดุ อุปกรณ์ เครื่องจักรกลสาธารณภัยของหน่วยงาน ที่มีความพร้อมให้ความช่วยเหลือประชาชนที่ประสบภัยจากอากาศหนาว พร้อมทั้งซักซ้อมแนวทางการปฏิบัติตามแผนเผชิญเหตุร่วมกับอำเภอ องค์กรปกครองส่วนท้องถิ่น และหน่วยงานที่เกี่ยวข้อง

1.3 สร้างการรับรู้ให้กับประชาชน โดยให้คำแนะนำในการดูแลสุขภาพช่วงฤดูหนาว เช่น การงดดื่มเครื่องดื่มแอลกอฮอล์เพื่อคลายหนาว เนื่องจากมีความเสี่ยงต่อการเกิดภาวะอุณหภูมิร่างกายต่ำกว่าปกติ (Hypothermia) การไม่ฝังไฟในที่อับอากาศเพราะจะทำให้หมดสติและขาดอากาศหายใจ เป็นต้น พร้อมทั้งประสานหน่วยงานด้านสาธารณสุข เฝ้าระวังและเตรียมความพร้อมป้องกันโรคติดต่อในช่วงฤดูหนาว และหากมีการเสนอข่าวกรณีมีผู้เสียชีวิตจากอากาศหนาว ให้ตรวจสอบข้อเท็จจริง และรายงานผลมายังกระทรวงมหาดไทย ผ่านกองอำนวยการป้องกันและบรรเทาสาธารณภัยกลางทันที

1.4 เนื่องจากในช่วงฤดูหนาวจะมีสภาพอากาศแห้ง และนักท่องเที่ยวนิยมเดินทางไปยังสถานที่ท่องเที่ยวที่มีอากาศหนาวเย็น จึงเน้นย้ำให้จังหวัดกำหนดมาตรการในส่วนที่เกี่ยวข้อง ดังนี้

1.4.1 การป้องกันการเกิดอัคคีภัย โดยเตรียมความพร้อมเจ้าหน้าที่ รถยนต์ดับเพลิง รถบรรทุกน้ำ และอุปกรณ์ดับเพลิงให้มีความพร้อมปฏิบัติงานได้ทันที พร้อมทั้งจัดเจ้าหน้าที่ อาสาสมัคร และประชาชนจิตอาสา เฝ้าระวังการเกิดอัคคีภัยในพื้นที่ชุมชน ตลอดจนสถานที่ท่องเที่ยว และให้รณรงค์ขอความร่วมมือเกษตรกร ใช้วิธีการไถกลบ แทนการเผาตอซังและวัสดุทางการเกษตร เพื่อช่วยป้องกันการเกิดอัคคีภัยและช่วยลดปัญหาหมอกควัน

1.4.2 การป้องกันและลดอุบัติเหตุที่อาจเกิดขึ้นจากการสัญจร อาทิ กรณีถนนลื่น และสภาพทัศนวิสัยต่ำจากหมอกหนา ให้ประสานหน่วยงานของกรมทางหลวง กรมทางหลวงชนบท และองค์กรปกครองส่วนท้องถิ่นในพื้นที่ ดำเนินการติดตั้งสัญญาณไฟ หรือไฟส่องสว่างบริเวณทางแยกและจุดเสี่ยง พร้อมทั้งจัดเจ้าหน้าที่ช่วยอำนวยความสะดวกการจราจรให้กับประชาชนและนักท่องเที่ยว

2. การเผชิญเหตุและการให้ความช่วยเหลือ เมื่อเกิดสถานการณ์ภัยจากอากาศหนาวขึ้นในพื้นที่ให้ดำเนินการ ดังนี้

2.1 ดำเนินการตามแผนเผชิญเหตุจังหวัด โดยให้ความสำคัญกับการประสานการปฏิบัติร่วมกับหน่วยงานต่าง ๆ ทั้งหน่วยงานฝ่ายพลเรือน หน่วยทหาร ภาคเอกชน องค์กรสาธารณกุศล มูลนิธิ และประชาชนจิตอาสา เพื่อบูรณาการการดำเนินการตามมาตรการที่กำหนด ตลอดจนแบ่งพื้นที่ และมอบหมายหน่วยงานรับผิดชอบ การให้ความช่วยเหลือผู้ประสบภัยจากอากาศหนาวให้ชัดเจนทั่วถึงและไม่ซ้ำซ้อน

2.2 การให้ความช่วยเหลือผู้ประสบภัยจากอากาศหนาว ให้ถือปฏิบัติตามระเบียบและหลักเกณฑ์ที่เกี่ยวข้องอย่างเคร่งครัด โดยคำนึงถึงความเดือดร้อนของประชาชนที่ขาดแคลนเครื่องกันหนาวและประโยชน์สูงสุดของรัฐเป็นสำคัญ

3. หากเกิดสถานการณ์ภัยจากอากาศหนาวขึ้นในพื้นที่ ให้รายงานกระทรวงมหาดไทย ผ่านกองอำนวยการป้องกันและบรรเทาสาธารณภัยกลางทันที โดยให้รายงานสถานการณ์อย่างต่อเนื่องจนกว่าสถานการณ์จะยุติ

8. สภาพน้ำในอ่างเก็บน้ำ (ข้อมูลกรมชลประทาน วันที่ 7 ธ.ค. 65)

อ่างเก็บน้ำ	ความจุที่ รณก. (ล้าน ม ³)	ปริมาณน้ำในอ่างฯ		ปริมาณน้ำใช้การได้		ปริมาณน้ำไหลลงอ่างฯ		ปริมาณน้ำระบาย		ปริมาณน้ำ รับได้อีก (ล้าน ม ³)
		ปริมาตร (ล้าน ม ³)	% น้ำที่ กัก	ปริมาตร (ล้าน ม ³)	% น้ำ ใช้การ	วันนี้ (ล้าน ม ³)	เมื่อวาน (ล้าน ม ³)	วันนี้ (ล้าน ม ³)	เมื่อวาน (ล้าน ม ³)	
1. ภูมิล (ตก)	13,462	12,156	90	8,356	86	7.85	10.77	13.00	13.00	1,306
2. สิริกิติ์(อต)	9,510	6,751	71	3,901	59	3.91	6.11	12.00	12.00	2,759
3. แม่จัดสมบูรณ์ชล(ชม)	265	274	104	262	104	0.27	0.28	0.27	0.28	-9
4. แม่กวางอุดมธารา(ชม)	263	256	97	242	97	0.37	0.45	0.04	0.04	7
5. กิวลม(ลป)	106	103	97	99	97	0.92	1.08	1.07	1.08	3
6. กิวคองมา(ลป)	170	194	114	188	115	0.27	0.27	0.00	0.00	-24
7. แควน้อยบำรุงแดน(พล)	939	932	99	889	99	1.77	2.24	2.59	2.59	7
8. แม่มอก(ลป)	110	104	95	89	94	0.05	0.06	1.17	1.18	6
9. ห้วยหลวง(อต)	136	121	89	114	88	0.00	0.00	0.11	0.11	15
10. น้ำอูน(สน)	520	371	71	326	69	0.00	0.04	1.05	0.51	149
11. น้ำพุง(สน)	165	89	54	81	52	0.00	0.07	0.16	0.00	76
12. จุฬารักษ์(ขย)	164	156	95	119	93	0.23	0.23	0.00	0.00	8
13. อุบลรัตน์(ขก)	2,431	2,329	96	1,748	95	0.64	0.59	14.48	14.53	102
14. ลำปาว(กส)	1,980	1,769	89	1,669	89	1.43	0.00	0.19	0.19	211
15. ลำตะคอง(นม)	314	353	112	330	113	0.34	0.58	0.35	0.26	-39
16. ลำพระเพลิง(นลิม)	155	145	94	144	94	0.19	0.19	0.00	0.00	10
17. มูลบ่น(นม)	141	135	96	128	96	0.01	0.14	0.08	0.08	6
18. ลำแซะ(นม)	275	258	94	251	94	0.19	0.49	0.03	0.03	17
19. ลำน้ำรอง(บร)	121	120	99	117	99	0.06	0.07	0.17	0.17	1
20. สิรินคร(อบ)	1,966	1,739	88	908	80	0.85	0.00	0.00	0.00	227
21. ป่าสักชลสิทธิ์(ลป)	960	968	101	965	101	1.57	3.21	2.62	2.62	-8
22. ทับเสลา(อน)	160	153	96	136	95	1.20	1.20	1.00	1.00	7
23. กระเสียว(สพ)	299	296	99	256	99	0.68	1.31	0.06	0.06	3
24. ศรีนครินทร์(กจ)	17,745	15,943	90	5,678	76	7.39	6.26	11.00	10.95	1,802

อ่างเก็บน้ำ	ความจุที่ รณก. (ล้าน ม ³)	ปริมาณน้ำในอ่างฯ		ปริมาณน้ำใช้การได้		ปริมาณน้ำไหลลงอ่างฯ		ปริมาณน้ำระบาย		ปริมาณน้ำ รับได้อีก (ล้าน ม ³)
		ปริมาตร (ล้าน ม ³)	% น้ำเก็บ กัก	ปริมาตร (ล้าน ม ³)	% น้ำ ใช้การ	วันนี้ (ล้าน ม ³)	เมื่อวาน (ล้าน ม ³)	วันนี้ (ล้าน ม ³)	เมื่อวาน (ล้าน ม ³)	
25. วชิราลงกรณ์(กจ)	8,860	6,078	69	3,066	52	0.45	3.64	9.05	9.13	2,782
26. ขุนด่านปราการชล (นย)	224	217	97	213	97	0.04	0.04	0.22	0.77	7
27. คลองสิียด(ฉช)	420	378	90	348	89	0.00	0.00	1.94	0.14	42
28. บางพระ(ชบ)	117	116	99	103	99	0.06	0.06	0.39	0.39	1
29. หนองปลาไหล(รย)	164	183	112	169	113	0.23	0.19	0.47	0.43	-19
30. ประแสร์(รย)	295	278	94	258	94	0.00	0.00	0.32	0.32	17
31. นฤปดินทรจินดา(ปจ)	295	276	93	261	93	0.06	0.00	0.50	0.50	19
32. แก่งกระจาน(พบ)	710	507	71	442	69	1.43	1.02	0.86	0.86	203
33. ปราณบุรี(ปช)	391	264	68	246	66	0.99	0.71	0.37	0.37	127
34. รัชชประภา(สฎ)	5,639	3,782	67	2,431	57	5.15	5.24	4.83	4.92	1,857
35. บางยาง(ยล)	1,454	894	61	618	52	9.02	9.87	6.05	6.07	560
รวมทั้งประเทศ	70,926	58,688	83	35,152	74	47.61	56.40	86.45	84.58	12,238
หมายเหตุ	ปริมาณน้ำที่มากกว่า ร้อยละ 95		ปริมาณน้ำที่น้อยกว่าหรือเท่ากับ ร้อยละ 30		ปริมาณน้ำที่ใช้การได้ น้อยกว่าร้อยละ 30		% น้ำเก็บกัก / ปริมาณน้ำไหลเข้าอ่างฯ / ปริมาณน้ำระบาย สูงสุด			

*** รณก. ระดับน้ำกักเก็บ

อ่างเก็บน้ำขนาดใหญ่ที่ปริมาณน้ำเก็บกักอยู่ในเกณฑ์มากกว่าร้อยละ 95 ขึ้นไป จำนวน 15 อ่าง (แม่จัดสมบูรณ์ชล แม่กวางอุดมธารา กี้วลม กี้วคอหมา แควน้อยบำรุงแดน อุบลรัตน์ ลำตะคอง มูลบณ ลำนางรอง ป่าสักชลสิทธิ์ ทับเสลา กระเสี้ยว ขุนด่านปราการชล บางพระ และหนองปลาไหล)

อ่างเก็บน้ำขนาดใหญ่ที่ปริมาณน้ำน้อยกว่าหรือเท่ากับ ร้อยละ 30 ของความจุอ่างฯ ไม่มี

อ่างเก็บน้ำขนาดใหญ่ที่ปริมาณน้ำที่ใช้การได้อยู่ในเกณฑ์น้อยกว่าร้อยละ 30 ของความจุอ่างฯ ไม่มี

9. สถิติอุบัติเหตุทางถนน วันที่ 8 ธ.ค. 65 (ข้อมูลจากบริษัทกลางคุ้มครองผู้ประสบภัยจากรถจำกัด ยังไม่รวมข้อมูล สตช. และ สธ.)

ช่วงเวลา	ผู้เสียชีวิต	ผู้บาดเจ็บ	รวม
7 ธ.ค. 65	59	2,174	2,233
1 - 7 ธ.ค. 65	278	15,148	15,426
1 ม.ค. - 7 ธ.ค. 65	13,579	868,661	882,240

จึงเรียนมาเพื่อโปรดทราบ

นายบุญธรรม เลิศสุขีเกษม

อธิบดีกรมป้องกันและบรรเทาสาธารณภัย

ผู้อำนวยการกลาง