



รายงานสถานการณ์สาธารณภัย

กรมป้องกันและบรรเทาสาธารณภัย กระทรวงมหาดไทย

ศูนย์อำนวยการบรรเทาสาธารณภัย (ส่วนปฏิบัติการ) www.nirapai.com

โทรสาร 0-2241-7450-6 สายด่วนนิรภัย 1784 Line @1784DDPM



ที่ของข่าว 693/2565

วันที่ 5 ธันวาคม 2565

(เวลา 06.00 น.)

กรมป้องกันและบรรเทาสาธารณภัยขอรายงานสถานการณ์สาธารณภัยประจำวัน ดังนี้

1. สถานการณ์สาธารณภัย

1.1 อุทกภัยภาคใต้

จ.นครศรีธรรมราช วันที่ 3 พ.ย. 65 เกิดฝนตกหนักทำให้ไหลหลากเข้าท่วมในพื้นที่ 8 อ. 23 ต. 73 ม. ได้แก่ ต.เทพราช ต.เปลี่ยน ต.สี่ขีด ต.เสาเภา ต.ทุ่งปรัง ต.ฉลอง ต.เขาน้อย ต.ทุ่งไเส ต.สิชล อ.สิชล ต.โพธิ์เสด็จ อ.เมืองฯ ต.ควนทอง ต.ขนอม อ.ขนอม ต.นาเรียง ต.อินคีรี ต.พรหมโลก ต.ทอนหงส์ อ.พรหมคีรี ต.ท่าศาลา อ.ท่าศาลา ต.นาบอน ต.แก้วแสน ต.ทุ่งสง อ.นาบอน ต.กุแหร อ.ทุ่งใหญ่ ต.ควนชุม ต.ควนพัง อ.ร่อนพิบูลย์ ส่งผลให้บ้านเรือนประชาชนได้รับผลกระทบ 1,554 ครัวเรือน โดย สนง.ปภ.จ. อำเภอบปท. จิตอาสา อส. อปพร. อาสาสมัคร มูลนิธิ เข้าสำรวจความเสียหายและให้การช่วยเหลือในเบื้องต้น **ปัจจุบันระดับน้ำลดลง**



1.2 อุทกภัย

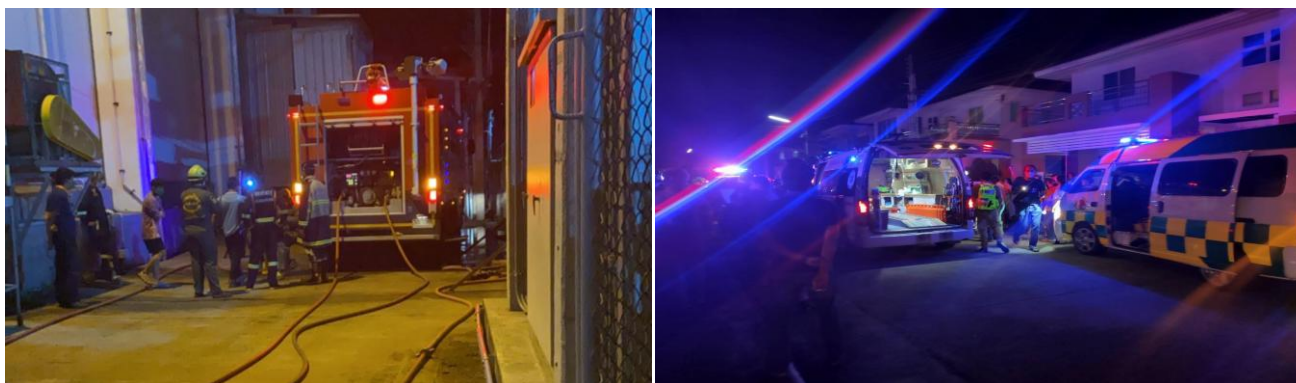
สถานการณ์จากมรสุมตะวันตกเฉียงใต้พัดปกคลุมทะเลอันดามัน ประเทศไทย และอ่าวไทย ทำให้มีฝนตกหนักถึงหนักมากกับมีลมแรง บริเวณภาคเหนือ ภาคตะวันออกเฉียงเหนือ ภาคกลาง ภาคตะวันออก ภาคใต้ และอ่าวไทย รวมถึงมีการระบายน้ำจากเขื่อนลงแม่น้ำสายหลัก และลำน้ำสาขา ซึ่งส่งผลให้เกิดน้ำท่วมฉับพลัน น้ำป่าไหลหลาก น้ำล้นตลิ่งและน้ำท่วมขัง ตั้งแต่วันที่ 28 ก.ย. 65 ถึงปัจจุบัน จำนวนทั้งสิ้น 59 จ. และปัจจุบันยังคงมีสถานการณ์ 1 จ. 2 อ. 2 ต. 4 ม. ดังนี้

จ.อุบลราชธานี วันที่ 17 ส.ค. - 17 ต.ค. 65 เกิดน้ำเอ่อล้นตลิ่งในพื้นที่ อ.เมืองฯ อ.วารินชำราบ ประชาชนได้รับผลกระทบ 105 ครัวเรือน โดย สนง.ปภ.จ.อำเภอบปท.จิตอาสา อส. อปพร. อาสาสมัคร มูลนิธิ เข้าสำรวจความเสียหายและให้การช่วยเหลือ ทั้งนี้ ศูนย์ ปภ. เขต 13 อุบลราชธานี สนับสนุนเครื่องจักรกลสาธารณภัยและเครื่องสูบน้ำ เพื่อระบายน้ำท่วมขังออกจาก ทม.วารินชำราบ **ปัจจุบันระดับน้ำลดลง**



1.3 สารเคมีรั่วไหล

จ.สมุทรปราการ วันที่ 4 ธ.ค. 65 เวลา 23.37 น. เกิดเหตุแอมโมเนียรั่วไหล บริเวณ บริษัท ลักกี้ห้องเย็น ซึ่งอยู่ตรงข้ามโรงพยาบาลเมืองสมุทรบางปู อ.เมือง โดย สนง.ปภ.จ.อำเภอบุทการุณย์ อปท.จิตอาสา อส. อปพร. อาสาสมัครมูลนิธิฯ เข้าอำนวยความสะดวกระงับเหตุรั่วไหลของสารเคมี และสามารถปิดวาล์วได้สำเร็จ เวลา 02.55 น. สาเหตุอยู่ระหว่างการตรวจสอบของเจ้าหน้าที่



2. การคาดการณ์ลักษณะอากาศ

2.1 ประกาศกรมอุตุนิยมวิทยา เรื่อง อากาศแปรปรวนบริเวณประเทศไทยตอนบนและฝนตกหนักถึงหนักมากบริเวณภาคใต้ ฉบับที่ 14 (346/2565) วันที่ 4 ธ.ค. 65 เวลา 23.00 น.

หย่อมความกดอากาศต่ำกำลังแรงปกคลุมบริเวณทะเลอันดามันตอนล่างและช่องแคบมะละกา ในขณะที่ร่องมรสุมยังคงพาดผ่านภาคใต้ตอนล่าง ประกอบกับมรสุมตะวันออกเฉียงเหนือกำลังค่อนข้างแรง และลมตะวันออกเฉียงใต้พัดปกคลุมอ่าวไทย และภาคใต้ ลักษณะเช่นนี้ทำให้ภาคใต้มีฝนตกหนักหลายพื้นที่และมีฝนตกหนักมากบางแห่ง ขอให้ประชาชนบริเวณภาคใต้ระวังอันตรายจากฝนตกหนักถึงหนักมากและฝนตกสะสม ซึ่งอาจทำให้เกิดน้ำท่วมฉับพลัน น้ำป่าไหลหลาก และน้ำล้นตลิ่ง โดยเฉพาะพื้นที่ลาดเชิงเขาใกล้ทางน้ำไหลผ่าน และพื้นที่ลุ่มไว้ด้วย

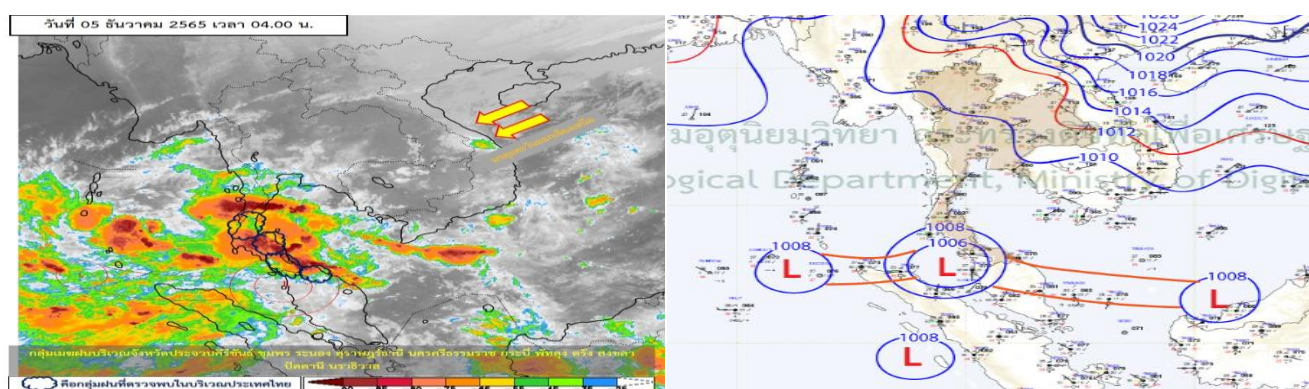
สำหรับบริเวณอ่าวไทยตอนล่างทะเลมีคลื่นสูง 2-3 เมตร บริเวณฝนฟ้าคะนองมีคลื่นสูงมากกว่า 3 เมตร ขอให้ชาวเรือในบริเวณอ่าวไทยและทะเลอันดามันเดินเรือด้วยความระมัดระวัง และหลีกเลี่ยงเดินเรือบริเวณที่มีฝนฟ้าคะนอง ส่วนเรือเล็กบริเวณอ่าวไทยตอนล่างควรงดออกจากฝั่งต่อไปอีก 1 วัน

2.2 พยากรณ์อากาศกรมอุตุนิยมวิทยา ประจำวันที่ 5 ธ.ค. 65 เวลา 05.00 น.

พยากรณ์อากาศ 24 ชั่วโมงข้างหน้า หย่อมความกดอากาศต่ำกำลังแรงปกคลุมบริเวณทะเลอันดามันตอนล่างและช่องแคบมะละกา ในขณะที่ร่องมรสุมยังคงพาดผ่านภาคใต้ตอนล่าง ประกอบกับมรสุมตะวันออกเฉียงเหนือกำลังปานกลาง และลมตะวันออกเฉียงใต้พัดปกคลุมอ่าวไทย และภาคใต้ ลักษณะเช่นนี้ทำให้ภาคใต้มีฝนตกหนักถึงหนักมากบางแห่ง ขอให้ประชาชนในบริเวณดังกล่าวระวังอันตรายจากฝนตกหนักถึง

หนักมากและฝนที่ตกสะสมซึ่งอาจทำให้เกิดน้ำท่วมฉับพลัน น้ำป่าไหลหลาก และน้ำล้นตลิ่ง โดยเฉพาะพื้นที่ลาดเชิงเขาใกล้ทางน้ำไหลผ่านและพื้นที่ลุ่มไว้ด้วย ส่วนคลื่นลมบริเวณอ่าวไทยตอนล่างมีคลื่นสูงประมาณ 2 เมตร บริเวณที่มีฝนฟ้าคะนองคลื่นสูงมากกว่า 2 เมตร ขอให้ชาวเรือในบริเวณดังกล่าวเดินเรือด้วยความระมัดระวังและหลีกเลี่ยงการเดินเรือบริเวณที่มีฝนฟ้าคะนอง

สำหรับบริเวณความกดอากาศสูงหรือมวลอากาศเย็นกำลังปานกลางระลอกใหม่จากประเทศจีนได้แผ่เสริมลงมาปกคลุมบริเวณประเทศลาวตอนบน ประเทศเวียดนามตอนบน และทะเลจีนใต้แล้ว คาดว่าจะแผ่ลงมาปกคลุมประเทศไทยตอนบนในวันนี้ ลักษณะเช่นนี้ทำให้ประเทศไทยตอนบนมีอุณหภูมิลดลง กับมีลมแรง ในขณะที่ลมตะวันออกเฉียงใต้ในระดับบนยังคงพัดปกคลุมประเทศไทยตอนบน ทำให้บริเวณดังกล่าวมีฝนเล็กน้อยบางแห่งเกิดขึ้นได้ ขอให้ประชาชนบริเวณประเทศไทยตอนบนดูแลสุขภาพเนื่องจากสภาพอากาศที่เปลี่ยนแปลง และเกษตรกรควรเตรียมการป้องกันและระวังความเสียหายที่จะเกิดต่อผลผลิตทางการเกษตรในระยะนี้ไว้ด้วย



3. ข้อมูลปริมาณฝนสูงสุดรายภาค เวลา 01.00 น. วันที่ 4 ธ.ค. 65 ถึง เวลา 01.00 น. วันที่ 5 ธ.ค. 65 (ข้อมูลกรมอุตุนิยมวิทยา)

ภาค	จังหวัด	สถานีวัด	อำเภอ/เขต	ปริมาณฝน
เหนือ	-	-	-	-
ตะวันออกเฉียงเหนือ	กาฬสินธุ์	-	กมลาไสย	0.2 มม.
กลาง	ราชบุรี	-	เมืองฯ	4.5 มม.
ตะวันออก	ฉะเชิงเทรา	-	สนามชัยเขต	0.7 มม.
ใต้ฝั่งตะวันออก	นครศรีธรรมราช	ต.ปากพูน	เมืองฯ	176.2 มม.
ใต้ฝั่งตะวันตก	ระนอง	-	เมืองฯ	17.5 มม.
กรุงเทพฯและปริมณฑล	กรุงเทพมหานคร	ท่าอากาศยานดอนเมือง	ดอนเมือง	2.8 มม.
เกณฑ์ปริมาณน้ำฝน	0.1-10 มม.= ฝนเล็กน้อย	10.1-35.0 มม.= ฝนปานกลาง	35.1-90.0 มม. = ฝนหนัก	มากกว่า 90.0 มม. = ฝนหนักมาก

4. ข้อมูลอุณหภูมิรายภาค (กรมอุตุนิยมวิทยา ณ วันที่ 5 ธ.ค. 65)

ภาค	อุณหภูมิต่ำสุด (°C)	จังหวัด	อุณหภูมิสูงสุด (°C)	จังหวัด
เหนือ	17.2	ตาก	34.6	อุตรดิตถ์
ตะวันออกเฉียงเหนือ	18.0	สกลนคร	33.7	อุดรธานี อุบลราชธานี
กลาง	21.5	กาญจนบุรี	33.8	กาญจนบุรี
ตะวันออก	23.7	ฉะเชิงเทรา	34.4	ตราด
ใต้	23.0	สงขลา นราธิวาส	33.2	ประจวบคีรีขันธ์
กรุงเทพฯและปริมณฑล	24.0	สมุทรปราการ	33.8	ปทุมธานี

*** อุณหภูมียอดดอยต่ำสุด 8.0 องศาเซลเซียส (ยอดดอยอินทนนท์ อ.จอมทอง จ.เชียงใหม่)

5. คุณภาพอากาศในพื้นที่ที่มีผลกระทบต่อสุขภาพ ประจำวันที่ 5 ธ.ค. 65 เวลา 05.00 น. (ข้อมูลกรมควบคุมมลพิษ)

ที่	ค่า PM _{2.5} ในพื้นที่	คุณภาพอากาศ
ไม่มีจังหวัด ที่ค่า PM _{2.5} เริ่มมีผลต่อสุขภาพ		
หมายเหตุ ค่ามาตรฐาน PM _{2.5} เฉลี่ย 24 ชั่วโมง (ข้อมูลกรมควบคุมมลพิษ)	0-25 คุณภาพอากาศ ดีมาก	26-37 คุณภาพอากาศดี
	38-50 คุณภาพอากาศ ปานกลาง	51-90 เริ่มมีผลกระทบต่อสุขภาพ
		มากกว่า 90 มีผลกระทบต่อสุขภาพ

6. พื้นที่เฝ้าระวังและเตรียมพร้อมรับสถานการณ์

กองอำนวยการป้องกันและบรรเทาสาธารณภัยกลาง (กอปภ.ก.) ส่วนที่ ๑๓๓ (กปภก) 0610/ว272,ว273,274 ลงวันที่ 28 พฤศจิกายน 2565 ได้ติดตามสภาวะอากาศและพิจารณาปัจจัยเสี่ยง กอปรกับกรมอุตุนิยมวิทยา ได้มีประกาศฉบับที่ 1 (333/2565) ลงวันที่ 28 พฤศจิกายน 2565 เวลา 17.00 น. แจ้งว่า บริเวณความกดอากาศสูงหรือมวลอากาศเย็นกำลังปานกลางจากสาธารณรัฐประชาชนจีนจะแผ่ลงมาปกคลุมประเทศไทยตอนบน ในช่วงวันที่ 30 พฤศจิกายน - 4 ธันวาคม 2565 ทำให้ประเทศไทยตอนบนมีฝนฟ้าคะนองในช่วงแรกและมีฝนตกหนักบางพื้นที่ จากนั้นอุณหภูมิจะลดลง 3-5 องศาเซลเซียส บริเวณภาคตะวันออกเฉียงเหนือ ส่วนภาคเหนือและภาคกลาง อุณหภูมิจะลดลง 1-4 องศาเซลเซียส กับมีลมแรง สำหรับในช่วงวันที่ 2-3 ธันวาคม 2565 หย่อมความกดอากาศต่ำที่ปกคลุมบริเวณทะเลจีนใต้ตอนล่างมีแนวโน้มจะมีกำลังแรงขึ้น และเคลื่อนเข้าใกล้ชายฝั่ง สาธารณรัฐมาเลเซียและภาคใต้ตอนล่าง คาดว่าในช่วงวันที่ 4-5 ธันวาคม 2565 จะเคลื่อนผ่านภาคใต้ตอนล่าง ลงสู่ทะเลอันดามัน ทำให้บริเวณภาคใต้มีฝนเพิ่มขึ้นและมีฝนตกหนักถึงหนักมากบางพื้นที่ สำหรับคลื่นลมบริเวณอ่าวไทยและทะเลอันดามันจะมีกำลังแรงขึ้นในช่วงวันที่ 3-4 ธันวาคม 2565 โดยบริเวณอ่าวไทยตอนล่างทะเลมีคลื่นสูง 2-3 เมตร บริเวณฝนฟ้าคะนองมีคลื่นสูงมากกว่า 3 เมตร และกองอำนวยการน้ำแห่งชาติได้มีประกาศฉบับที่ 55/2565 ลงวันที่ 28 พฤศจิกายน 2565 ให้เฝ้าระวังพื้นที่เสี่ยงน้ำท่วมฉับพลัน น้ำป่าไหลหลาก ในพื้นที่ภาคใต้ โดยมีพื้นที่เฝ้าระวังสถานการณ์ ระหว่างวันที่ 30 พฤศจิกายน - 5 ธันวาคม 2565 ดังนี้

1) สถานการณ์ฝนฟ้าคะนองและลมกระโชกแรง บริเวณภาคเหนือ ภาคตะวันออกเฉียงเหนือ ภาคกลาง รวมทั้งกรุงเทพมหานครและปริมณฑล

2) สถานการณ์อุณหภูมิลดลง บริเวณภาคเหนือ ภาคตะวันออกเฉียงเหนือ ภาคกลาง รวมทั้งกรุงเทพมหานครและปริมณฑล

3) สถานการณ์น้ำท่วมฉับพลัน น้ำป่าไหลหลาก และน้ำท่วมขัง บริเวณ **ภาคกลาง จ.เพชรบุรี** (อ.ชะอำ หนองหญ้าปล้อง แก่งกระจาน ท่ายาง) และ**ประจวบคีรีขันธ์** (ทุกอำเภอ) **ภาคใต้ จ.ชุมพร** (ทุกอำเภอ) **สุราษฎร์ธานี** (อ.ท่าชนะ ไชยา ท่าฉาง วิภาวดี กาญจนดิษฐ์ ดอนสัก คีรีรัฐนิคม พนม เวียงสระ เคียนซา พระแสง บ้านนาสาร ชัยบุรี บ้านตาขุน เกาะสมุย เกาะพะงัน) **นครศรีธรรมราช** (อ.เมืองฯ พรหมคีรี พิปูน ฉวาง ลานสกา ช้างกลาง ร่อนพิบูลย์ ทุ่งสง นาบอนขนอม สิชล นบพิตำ ชะอวด ท่าศาลา จุฬาภรณ์) **พัทลุง** (อ.เมืองฯ ตะโหมด ศรีบรรพต ศรีนครินทร์ กงหรา ป่าพะยอม เขาชัยสน บางแก้ว ปากพะยูน ป่าบอน) **สงขลา** (อ.เมืองฯ นาหม่อม กระแสสินธุ์ ควนเนียง จะนะ เทพา บางกล่ำ รัตภูมิ สะบ้าย้อย สิงหนคร หาดใหญ่ นาทวี สะเดา) **ปัตตานี** (ทุกอำเภอ) **ยะลา** (ทุกอำเภอ) **นราธิวาส** (ทุกอำเภอ) **ระนอง** (อ.เมืองฯ กะเปอร์ ละอุ่น) **พังงา** (อ.เมืองฯ ตะกั่วป่า ตะกั่วทุ่ง กะปง คุระบุรี ท้ายเหมือง) **ภูเก็ต** (ทุกอำเภอ) **กระบี่** (อ.เขาพนม เกาะลันตา ลำทับ ปลายพระยา) **ตรัง** (อ.เมืองฯ ปะเหลียน หาดสำราญ นาโยง สีเกา ย่านตาขาว รัชฎา วังวิเศษ ห้วยยอด) และ**สตูล** (ทุกอำเภอ)

4) **ฝักระวังระดับน้ำเพิ่มขึ้นอย่างฉับพลันและระดับน้ำล้นตลิ่ง** บริเวณแม่น้ำสายหลักและลำน้ำสาขา ของแม่น้ำชุมพร คลองหลังสวน แม่น้ำตาปี แม่น้ำพุมดวง แม่น้ำตะกั่วป่า แม่น้ำปากพ่อง แม่น้ำตรัง คลองชะอวด แม่น้ำสายบุรี แม่น้ำปัตตานี แม่น้ำบางนรา และแม่น้ำโก-ลก

5) **ฝักระวังอ่างเก็บน้ำขนาดใหญ่ ที่มีแนวโน้มปริมาณน้ำสูงกว่าเกณฑ์ปฏิบัติการเก็บกักน้ำสูงสุด (Upper Rule Curve) รวมทั้งอ่างฯ ขนาดกลางและขนาดเล็กที่มีปริมาณน้ำมากกว่าร้อยละ 80 และมีแนวโน้มเพิ่มสูงขึ้น** เสี่ยงน้ำล้นกระทบพื้นที่ด้านท้ายน้ำ โดยเฉพาะเขื่อนบางลาง ให้พิจารณาบริหารจัดการน้ำให้เหมาะสม เพื่อไม่ให้เกิดผลกระทบหรือเกิดผลกระทบน้อยที่สุดบริเวณท้ายเขื่อน

6) **ฝักระวังคลื่นลมแรง** ในพื้นที่จังหวัดสุราษฎร์ธานี (อ.เมืองฯ ดอนสัก กาญจนดิษฐ์ ท่าชนะ ไชยา ท่าฉาง เกาะสมุย เกาะพะงัน) นครศรีธรรมราช (อ.เมืองฯ ขนอม สีชล ท่าศาลา ปากพ่อง หัวไทร เขียวใหญ่) สงขลา (อ.เมืองฯ ระโนด กระแสสินธุ์ สทิงพระ สิงหนคร จะนะ เทพา) ปัตตานี (อ.เมืองฯ หนองจิก ยะหริ่ง ปะนาเร สายบุรี ไม้แก่น) และนราธิวาส (อ.เมืองฯ ตากใบ)

ขอให้จังหวัดทุกจังหวัด ศูนย์ ปภ.เขตทุกเขต ติดตามสถานการณ์และแจ้งเตือนประชาชนที่อยู่ในพื้นที่เสี่ยงภัยทราบล่วงหน้า และดำเนินการดังนี้

(1) **กรณีฝนฟ้าคะนองและลมกระโชกแรง** ให้แจ้งไปยังกองอำนวยการป้องกันและบรรเทาสาธารณภัยอำเภอองค์กรปกครองส่วนท้องถิ่น หน่วยงานที่เกี่ยวข้องและประชาชน ให้ติดตามข้อมูลสถานะอากาศและข่าวสารจากทางราชการ ประชาสัมพันธ์สร้างการรับรู้ให้กับประชาชน ระวังอันตรายจากฝนฟ้าคะนองลม กระโชกแรง โดยหลีกเลี่ยงการอยู่ในที่โล่งแจ้ง ใต้ต้นไม้ใหญ่ สิ่งก่อสร้างและป้ายโฆษณาที่ไม่แข็งแรง สำหรับเกษตรกรควรป้องกันผลผลิตทางการเกษตรที่อาจได้รับความเสียหายด้วย

(2) **กรณีอุณหภูมิลดลง** ให้ประชาสัมพันธ์และให้คำแนะนำ สร้างการรับรู้แก่ประชาชนในการดูแลรักษาสุขภาพจากอุณหภูมิลดลง

(3) **กรณีน้ำท่วมฉับพลัน น้ำป่าไหลหลาก และน้ำท่วมขัง** ให้ติดตามปริมาณฝนที่ตกในพื้นที่แต่ละจุดอย่างใกล้ชิด รวมถึงฝักระวังพื้นที่เสี่ยงฝนตกหนักหรือบริเวณฝนสะสม ซึ่งอาจทำให้เกิดอุทกภัยได้ สำหรับสถานที่ท่องเที่ยวทางธรรมชาติ โดยเฉพาะถ้ำน้ำตก ถ้ำลอด หากมีฝนตกหนักมีความเสี่ยงที่จะเกิดภัยให้ผู้ว่าราชการจังหวัดสั่งการหน่วยงานที่รับผิดชอบ ประกาศแจ้งเตือนและปิดกั้นพื้นที่ห้ามบุคคลใดเข้าพื้นที่โดยเด็ดขาด พร้อมทั้งจัดเจ้าหน้าที่ฝักระวังพื้นที่เสี่ยงภัยดังกล่าว ตลอด 24 ชั่วโมง สำหรับพื้นที่ที่มีสถานการณ์น้ำท่วมขัง ขอให้ระมัดระวังอันตราย จากกระแสไฟฟ้ารั่ว ในกรณีที่มีความเสี่ยงจะเกิดอันตรายให้ตัดกระแสไฟฟ้าทันที

(4) **กรณีคลื่นลมแรง** ให้ผู้ว่าราชการจังหวัดสั่งการหน่วยงานที่รับผิดชอบ ออกประกาศหรือติดตั้งสัญญาณการแจ้งเตือนประชาชนบริเวณชายฝั่งทะเล และแจ้งนักท่องเที่ยวห้ามลงเล่นน้ำทะเลในช่วงที่มีคลื่นลมแรง โดยเด็ดขาด กรณีการเดินทางเรือ ให้มอบหมายหน่วยงานที่รับผิดชอบ เช่น กรมเจ้าท่า กองทัพเรือ ตำรวจน้ำ แจ้งเตือนการเดินทางเรือ โดยให้ชาวเรือ ผู้บังคับเรือ ผู้ประกอบการเดินทางเรือโดยสาร เดินทางด้วยความระมัดระวังให้มากขึ้น และหากสถานการณ์ในพื้นที่มีแนวโน้มรุนแรงขึ้น มีฝนฟ้าคะนอง คลื่นลมแรง ให้จังหวัดพิจารณาห้ามการเดินทางเรือออกจากฝั่งโดยเด็ดขาด

และขอให้กรุงเทพมหานครฝักระวังและติดตามสถานการณ์ รวมถึงรับมือจากสถานการณ์ฝนฟ้าคะนองและลมกระโชกแรง ติดตามข้อมูลสถานะอากาศ และประชาสัมพันธ์ให้ประชาชนหลีกเลี่ยงการอยู่ใกล้ป้ายโฆษณาใต้ต้นไม้ใหญ่และสิ่งปลูกสร้างที่ไม่แข็งแรงได้รับทราบต่อไป

ทั้งนี้ หากมีแนวโน้มจะเกิดสถานการณ์รุนแรงในพื้นที่ ให้จังหวัดทุกจังหวัด ศูนย์ฯ ปภ.เขตทุกเขตและ กรุงเทพมหานคร ถือปฏิบัติตามข้อสั่งการและมาตรการตามหนังสือกองบัญชาการป้องกันและบรรเทาสาธารณภัยแห่งชาติ ด่วนที่สุด ที่ มท (บกปภ) 0624/ว 007 ลงวันที่ 6 พฤษภาคม 2565

7. ข้อสั่งการรัฐมนตรีว่าการกระทรวงมหาดไทย/ผู้บัญชาการป้องกันและบรรเทาสาธารณภัยแห่งชาติ

7.1 รัฐมนตรีว่าการกระทรวงมหาดไทยในฐานะผู้บัญชาการป้องกันและบรรเทาสาธารณภัยแห่งชาติ ได้มีข้อสั่งการเมื่อวันที่ 12 ต.ค. 65 สั่งการให้จังหวัดเตรียมความพร้อมรับสถานการณ์อุทกภัยและคลื่นลมแรง ในพื้นที่ภาคใต้

กองบัญชาการป้องกันและบรรเทาสาธารณภัยแห่งชาติได้ติดตามการคาดการณ์ลักษณะอากาศร่วมกับ กรมอุตุนิยมวิทยา พบว่าช่วงครึ่งหลังของเดือนตุลาคม ปี 2565 ร่องความกดอากาศต่ำที่พัดผ่านภาคกลางและ ภาคตะวันออกจะเลื่อนลงไปพัดผ่านบริเวณภาคใต้และอ่าวไทย ทำให้บริเวณภาคใต้มีฝนตกชุกหนาแน่น และอาจ มีพายุหมุนเขตร้อนเคลื่อนเข้ามาใกล้ประเทศไทยทางภาคตะวันออก และต่อเนื่องลงมาจนถึงอ่าวไทยตอนบนและ ภาคใต้ได้ สถานการณ์ดังกล่าวยังส่งผลให้เกิดน้ำท่วมฉับพลัน น้ำป่าไหลหลาก และน้ำล้นตลิ่งในบางแห่ง สำหรับคลื่นลมจะมีกำลังแรงและคลื่นสูงในบางช่วง ดังนั้น เพื่อเป็นการเตรียมพร้อมรับสถานการณ์อุทกภัยที่ อาจเกิดขึ้นในพื้นที่ภาคใต้ จึงให้กองอำนวยการป้องกันและบรรเทาสาธารณภัยจังหวัด 14 จังหวัดภาคใต้ จังหวัดเพชรบุรี และจังหวัดประจวบคีรีขันธ์ ถือปฏิบัติตามแนวทางในหนังสือที่อ้างถึง โดยเคร่งครัด พร้อมทั้ง ดำเนินการตามมาตรการ/แนวทาง ดังนี้

1. การเฝ้าระวังและติดตามสถานการณ์ ให้ติดตามสภาพอากาศ ปริมาณฝน สถานการณ์น้ำ และประเมินความเสี่ยงการเกิดอุทกภัย น้ำท่วมขัง และดินโคลนถล่ม ในพื้นที่เสี่ยงภัยโดยเฉพาะพื้นที่เขตเศรษฐกิจ ของจังหวัด พื้นที่ท้ายเขื่อน อ่างเก็บน้ำที่มีปริมาณน้ำมาก และพื้นที่เชิงเขา เพื่อใช้เป็นข้อมูลให้ผู้อำนวยการแต่ละ ระดับในการตัดสินใจสั่งการเตรียมความพร้อมและให้ความช่วยเหลือประชาชน

2. การแจ้งเตือนภัย ให้ความสำคัญกับการดำเนินการใน 2 ลักษณะ ได้แก่

2.1 การแจ้งเตือนประชาชน เพื่อให้รับทราบสถานการณ์ที่อาจเกิดขึ้น โดยมอบหมาย ฝ่ายปกครอง กำนัน ผู้ใหญ่บ้าน องค์กรปกครองส่วนท้องถิ่น ในแต่ละพื้นที่ แจ้งแนวทางการปฏิบัติเมื่อเกิด หรือคาดว่าจะเกิดสาธารณภัยในพื้นที่ กำหนดช่องทางการรับรู้ข่าวสารการแจ้งเตือน อาทิ หอกระจายข่าวประจำ หมู่บ้าน ชุมชน วิทยุชุมชน สื่อสังคมออนไลน์ เป็นต้น รวมถึงช่องทางการติดต่อสื่อสาร เพื่อเตรียมพร้อมรับมือต่อ สถานการณ์ รวมถึงการขอรับความช่วยเหลือจากภาครัฐได้ในทุกช่องทางอย่างต่อเนื่อง

2.2 การแจ้งเตือนหน่วยงานในพื้นที่ เพื่อเตรียมความพร้อมกำลังเจ้าหน้าที่เครื่องจักรกล สาธารณภัย ให้พร้อมออกปฏิบัติการช่วยเหลือประชาชนตามแผนเผชิญเหตุอุทกภัย

3. การดูแลความปลอดภัยของประชาชนจากกรณีไฟฟ้ารั่ว ให้ประสานการปฏิบัติกับการไฟฟ้าส่วน ภูมิภาคและองค์กรปกครองส่วนท้องถิ่น ในการตรวจสอบจุดเสี่ยงที่อาจเกิดอันตรายจากกระแสไฟฟ้ารั่ว โดยเฉพาะจุดเสี่ยงอุทกภัยและเป็นพื้นที่ชุมชน หากพบว่ามีกระแสไฟฟ้ารั่วให้ดำเนินการแก้ไขให้อยู่ในสภาพ ที่ปลอดภัย และในช่วงที่มีน้ำท่วมขัง หากประเมินว่าประชาชนจะได้รับอันตรายให้รีบตัดกระแสไฟฟ้าในทันที

4. กรณีพื้นที่ติดชายฝั่ง และสถานที่ท่องเที่ยวทางธรรมชาติ ให้มอบหมายหน่วยงาน ที่มีหน้าที่กำกับดูแล เช่น บริเวณน้ำตก ถ้ำ กำหนดมาตรการในการแจ้งเตือน การปิดกั้น หรือห้ามบุคคลใด เข้าพื้นที่ในช่วงที่มีฝนตกหนัก หรือตกหนักมากในพื้นที่ สำหรับพื้นที่ติดทะเล ชายหาดต่าง ๆ ให้กำชับ สถานประกอบการ โรงแรมในพื้นที่ชายทะเล สื่อสารให้นักท่องเที่ยวระมัดระวังและห้ามลงเล่นน้ำในช่วง ที่มีคลื่นลมแรง และให้ประสานการปฏิบัติกับหน่วยงานของกรมเจ้าท่า กองทัพเรือ ตำรวจน้ำในพื้นที่

เพื่อดำเนินการตามมาตรการที่กำหนดในการนำเรือเข้าที่กำบังและห้ามการเดินเรือช่วงที่มีคลื่นลมแรง โดยเคร่งครัด หากพบว่ามีเรือขนาดเล็กอยู่ในพื้นที่นอกชายฝั่งที่อาจจะเป็นอันตรายให้หน่วยงานที่เกี่ยวข้อง ดำเนินการนำเรือดังกล่าวกลับเข้าฝั่งเพื่อให้เกิดความปลอดภัย

5. การเผชิญเหตุ เมื่อเกิดสาธารณภัยในพื้นที่ ให้จัดชุดปฏิบัติการจากหน่วยงานทั้งฝ่ายพลเรือน ทหาร ตำรวจ มูลนิธิ อาสาสมัคร เร่งเข้าคลี่คลายสถานการณ์ พร้อมทั้งดูแลความเป็นอยู่ของประชาชนในด้านต่าง ๆ โดยเฉพาะด้านการดำรงชีพ การจัดตั้งโรงครัวพระราชทานในการประกอบเลี้ยงผู้ประสบภัย การแจกจ่ายถุงยังชีพตาม วงรอบเพื่อบรรเทาความเดือดร้อนของประชาชน

6. กรณีสถานการณ์มีแนวโน้มรุนแรงในพื้นที่ ให้ผู้อำนวยการสั่งการอพยพประชาชน ในพื้นที่เสี่ยงภัยไปยังพื้นที่ปลอดภัย หรือศูนย์พักพิงที่จัดเตรียมไว้โดยทันที โดยให้ฝ่ายปกครอง กำนัน ผู้ใหญ่บ้าน ผู้บริหารองค์กรปกครองส่วนท้องถิ่น ชุดปฏิบัติการด้านการแพทย์และสาธารณสุข เครือข่ายอาสาสมัคร ประชาชนจิตอาสา เข้าดูแลให้ความช่วยเหลือประชาชนอย่างเป็นระบบจนกว่าสถานการณ์จะเข้าสู่ภาวะปกติ

7. เมื่อสถานการณ์ในพื้นที่คลี่คลายแล้ว ให้เร่งสำรวจความเสียหายที่เกิดขึ้นให้ครบถ้วน ในทุกด้าน อาทิ ด้านชีวิต ที่อยู่อาศัย พื้นที่การเกษตร สิ่งสาธารณประโยชน์ สิ่งสาธารณูปโภค ฯลฯ และ ดำเนินการช่วยเหลือฟื้นฟูตามระเบียบที่เกี่ยวข้องโดยเร็ว ทั้งนี้ ให้กองอำนวยการป้องกันและบรรเทาสาธารณภัย จังหวัดที่ได้รับผลกระทบรายงานกระทรวงมหาดไทยทราบ ผ่านกองอำนวยการป้องกันและบรรเทาสาธารณภัย กลางเป็นประจำทุกวันจนกว่าสถานการณ์จะเข้าสู่ภาวะปกติ

7.2 รัฐมนตรีว่าการกระทรวงมหาดไทยในฐานะผู้บัญชาการป้องกันและบรรเทาสาธารณภัยแห่งชาติ ได้มีข้อสั่งการเมื่อวันที่ 17 ก.ย. 65 สั่งการให้เร่งตรวจสอบจุดเสี่ยงอันตรายจากกระแสไฟฟ้ารั่ว

1. ในช่วงที่ผ่านมาได้เกิดสถานการณ์อุทกภัยในหลายพื้นที่ และได้เกิดกรณีไฟฟ้ารั่ว ในพื้นที่น้ำท่วมซึ่ง ส่งผลกระทบต่อความปลอดภัยของประชาชนเป็นอย่างมาก

2. เพื่อให้การดูแลความปลอดภัยประชาชนจากกรณีไฟฟ้ารั่วในพื้นที่น้ำท่วมซึ่งเป็นไปอย่างมีประสิทธิภาพ จึงให้กองอำนวยการป้องกันและบรรเทาสาธารณภัยจังหวัดดำเนินการ ดังนี้

2.1 ประสานการปฏิบัติกับหน่วยงานของการไฟฟ้าส่วนภูมิภาค/การไฟฟ้านครหลวงในพื้นที่ บูรณาการ การปฏิบัติร่วมกับองค์กรปกครองส่วนท้องถิ่น ในการเร่งตรวจสอบจุดเสี่ยงอันตรายจากกระแสไฟฟ้ารั่ว รวมทั้งเครื่องวัดหน่วยไฟฟ้าที่ติดตั้งบนเสาไฟฟ้า ป้ายโฆษณาขนาดใหญ่ และต้นไม้ใหญ่ ที่อยู่ใกล้เสาไฟฟ้า หากประเมินว่าประชาชนจะได้รับอันตรายให้รีบตัดกระแสไฟฟ้าโดยทันที

2.2 ในพื้นที่ที่มีน้ำท่วมขัง ให้อำเภอ และองค์กรปกครองส่วนท้องถิ่น จัดเจ้าหน้าที่ฝ่ายปกครอง ผู้นำชุมชน อาสาสมัครป้องกันภัยฝ่ายพลเรือน และประชาชนจิตอาสา ร่วมตรวจตรา เผื่อระวังพื้นที่เสี่ยง โดยเฉพาะในเขตชุมชน สถานศึกษา ที่มีน้ำท่วมขังบริเวณเสาไฟฟ้า ตลอดจนคอยให้ความช่วยเหลือ แจกเตือนประชาชนที่สัญจรผ่าน บริเวณดังกล่าว

2.3 ประชาสัมพันธ์ สร้างการรับรู้ให้ประชาชน เพิ่มความระมัดระวังอันตรายจากกรณีกระแสไฟฟ้ารั่ว แนวทางการปฏิบัติตนให้เกิดความปลอดภัยจากกรณีไฟฟ้ารั่วในช่วงที่มีฝนตก และมีน้ำท่วมขัง อาทิ ไม่ควรเดินลุย น้ำเข้าใกล้แนวสายไฟ เสาไฟฟ้า หรือสัมผัสวัตถุที่เป็นสื่อไฟฟ้า รวมทั้งให้ตรวจสอบ อุปกรณ์ไฟฟ้า ปลั๊กไฟ และ เครื่องใช้ภายในบ้าน ไม่ควรใช้เครื่องใช้ไฟฟ้าขณะที่ร่างกายเปียกชื้นหรือยืนแช่น้ำ เป็นต้น และสามารถแจ้งเหตุ กรณีไฟฟ้ารั่วให้กรมป้องกันและบรรเทาสาธารณภัยทราบ ที่หมายเลขโทรศัพท์ 1784 หรือใช้ช่องทางแจ้งเหตุ สาธารณภัยผ่าน Line Official Account "ปภ.รับแจ้งเหตุ 1784" โดยหากพบจุดเสี่ยงอันตรายจากไฟฟ้ารั่ว สามารถแจ้งการไฟฟ้าส่วนภูมิภาค สายด่วน 1129 และการไฟฟ้านครหลวงสายด่วน 1130 ได้ตลอด 24 ชั่วโมง

7.3 รัฐมนตรีว่าการกระทรวงมหาดไทยในฐานะผู้บัญชาการป้องกันและบรรเทาสาธารณภัยแห่งชาติ ได้มีข้อสั่งการเมื่อวันที่ 3 พ.ย. 65 สั่งการให้กองอำนวยการป้องกันและบรรเทาสาธารณภัยจังหวัดเตรียมพร้อมรับสถานการณ์ไฟป่า หมอกควัน และฝุ่นละอองขนาดเล็ก (PM_{2.5}) ปี 2565 – 2566 ดังนี้

ด้วยในช่วงฤดูหนาวจนถึงฤดูแล้งของทุกปี ประเทศไทยจะเกิดสถานการณ์ฝุ่นละอองเกินเกณฑ์มาตรฐานในหลายพื้นที่ อาทิ ช่วงเดือนตุลาคมถึงเดือนมีนาคม ที่ค่าฝุ่นละอองเกินเกณฑ์มาตรฐานพื้นที่ภาคกลาง ภาคตะวันออกเฉียงเหนือ และกรุงเทพมหานคร และช่วงเดือนมกราคมถึงเดือนเมษายน ที่ค่าฝุ่นละอองเพิ่มสูงขึ้น และเกินเกณฑ์มาตรฐานในพื้นที่ภาคเหนือ โดยมีสาเหตุการเกิดทั้งจากโดยธรรมชาติ และกิจกรรมของมนุษย์ ประกอบกับสภาพทางอุตุนิยมวิทยา รวมทั้งสภาพภูมิประเทศ ในบางพื้นที่ของประเทศไทยที่มีสภาพเอื้อต่อการเกิดสถานการณ์ โดยเฉพาะในช่วงที่ลมสงบ ซึ่งจะส่งผลให้ระดับการลอยตัว และการกระจายตัวของฝุ่นละอองอยู่ในระดับต่ำ การไหลเวียน และถ่ายเทของอากาศไม่ดี จึงทำให้เกิดการสะสมของฝุ่นละอองในบรรยากาศ เพิ่มสูงขึ้นบางช่วงเวลา ในหลายพื้นที่ ส่งผลกระทบโดยตรงต่อสิ่งแวดล้อม เศรษฐกิจ และสุขภาพของประชาชนเป็นอย่างมาก

เพื่อให้การเตรียมการป้องกันและแก้ไขปัญหาไฟป่า หมอกควัน และฝุ่นละอองขนาดเล็ก (PM_{2.5}) ปี 2565 – 2566 เป็นไปอย่างมีประสิทธิภาพ สอดคล้องกับแผนปฏิบัติการขับเคลื่อนวาระแห่งชาติ “การแก้ไขปัญหามลพิษด้านฝุ่นละออง” จึงให้กองอำนวยการป้องกันและบรรเทาสาธารณภัยจังหวัด ถือปฏิบัติตามพระราชบัญญัติป้องกันและบรรเทาสาธารณภัย พ.ศ. 2550 และแผนการป้องกันและบรรเทาสาธารณภัยแห่งชาติ พ.ศ. 2564 – 2570 เป็นหลัก ร่วมกับกฎหมาย และแผนอื่น ๆ ที่เกี่ยวข้อง ในการดำเนินการ ดังนี้

1. จัดตั้งคณะทำงานติดตามสถานการณ์ภายใต้กองอำนวยการป้องกันและบรรเทาสาธารณภัย จังหวัด เพื่อเฝ้าระวัง และติดตามสถานการณ์ที่ส่งผลต่อการเกิดปัญหาไฟป่า หมอกควัน และฝุ่นละอองขนาดเล็ก (PM_{2.5}) ในพื้นที่ โดยเน้นการใช้ประโยชน์จากเทคโนโลยีของหน่วยงานต่าง ๆ อาทิ ภาพถ่ายดาวเทียม การใช้ระบบแอปพลิเคชันต่าง ๆ ในการสนับสนุนการอำนวยความสะดวก สั่งการ ให้ผู้อำนวยการในแต่ละระดับ รวมทั้งสามารถแจ้งเตือนแก่ประชาชนได้อย่างทั่วถึง และมีประสิทธิภาพ

2. ทบทวน และจัดทำแผนเผชิญเหตุ โดยให้ความสำคัญกับการปรับปรุงข้อมูลให้เป็นปัจจุบัน อาทิ พื้นที่เสี่ยง (พื้นที่ป่า พื้นที่การเกษตร พื้นที่ริมทาง และพื้นที่ชุมชน/เมือง) ข้อมูลกลุ่มเปราะบาง ข้อมูลทรัพยากร เครื่องจักรกลสาธารณภัยของหน่วยงาน แนวทางปฏิบัติในแต่ละระดับตามการเปลี่ยนแปลงของสถานการณ์ การแบ่งพื้นที่ และการมอบหมายภารกิจให้หน่วยงานในแต่ละพื้นที่ถึงระดับอำเภอ ตำบล และหมู่บ้าน อย่างชัดเจน พร้อมทั้งซักซ้อมแนวทางการปฏิบัติตามแผนเผชิญเหตุร่วมกับหน่วยงานที่เกี่ยวข้องอย่างต่อเนื่อง

3. เตรียมความพร้อมกำลังเจ้าหน้าที่ เครื่องมือ อุปกรณ์ เครื่องจักรกลสาธารณภัย ให้มีความพร้อมใช้งานตามภารกิจ สำหรับในพื้นที่ที่มักเกิดการเผาอยู่บ่อยครั้ง ให้ประสานการปฏิบัติร่วมกับองค์กรปกครองส่วนท้องถิ่น และหน่วยงานต่าง ๆ ที่เกี่ยวข้อง จัดตั้งชุดเฝ้าระวังระดับพื้นที่ สนับสนุนการลาดตระเวนเฝ้าระวัง ป้องปราม การลักลอบเผาในเขตป่า เขตพื้นที่การเกษตร โดยมุ่งเน้นการมีส่วนร่วมของชุมชน และประชาชนจิตอาสา ให้ครอบคลุมในทุกพื้นที่

4. เน้นย้ำการป้องกันและลดการเกิดมลพิษที่ต้นทาง (แหล่งกำเนิด) โดยกำชับหน่วยงานที่มีอำนาจหน้าที่ ตามกฎหมาย ดำเนินการบังคับใช้กฎหมายโดยเคร่งครัด เพื่อป้องกันและลดการเกิดมลพิษจากแหล่งกำเนิดต่าง ๆ อาทิ จากการคมนาคมขนส่ง การเผาในที่โล่ง (การเผาวัสดุการเกษตร การเกิดไฟป่า การเผาขยะกิ่งไม้ใบไม้) ภาคอุตสาหกรรม และการก่อสร้าง เป็นต้น

5. กรณีการเผาในพื้นที่การเกษตรให้มอบหมายอำเภอ และองค์กรปกครองส่วนท้องถิ่นประสานการปฏิบัติกับหน่วยงานของกระทรวงเกษตรและสหกรณ์ในพื้นที่ ตลอดจนใช้กลไกอาสาสมัครท้องถิ่นรักษ์โลก (อถล.) ร่วมรณรงค์งดการเผาเศษวัสดุทางการเกษตร โดยเฉพาะช่วงที่มีสถานการณ์หมอกควันฝุ่นละอองขนาดเล็ก (PM_{2.5}) รุนแรง พร้อมทั้ง ส่งเสริมการนำองค์ความรู้ด้านการกำจัดวัสดุเหลือใช้ทางการเกษตร และสนับสนุนการนำวัสดุเหลือใช้ทางการเกษตรไปแปรรูปใช้ประโยชน์ หรือเพิ่มมูลค่าแทนการเผา อาทิ การโลกบดตอซัง การใช้จุลินทรีย์ในการย่อยสลายเศษวัสดุทางการเกษตร การผลิตเชื้อเพลิงชีวมวล การผลิตปุ๋ยอินทรีย์ เป็นต้น เพื่อสร้างการรับรู้ให้ประชาชนมีความเข้าใจ และมีส่วนร่วมในการดำเนินการตามมาตรการของภาครัฐ

6. ร่วมกันประชาสัมพันธ์สร้างการรับรู้ให้ประชาชนทราบถึงสถานการณ์ มาตรการ ข้อกฎหมาย แนวทางปฏิบัติตน ข้อมูลด้านสุขภาพของกระทรวงสาธารณสุข และผลการแก้ไขปัญหาไฟป่าหมอกควันและฝุ่นละอองขนาดเล็ก (PM_{2.5}) ของภาครัฐ ผ่านสื่อประชาสัมพันธ์ สื่อสังคมออนไลน์ อย่างต่อเนื่อง

7. เมื่อเกิดสถานการณ์ไฟป่า หมอกควัน หรือระดับปริมาณฝุ่นละอองขนาดเล็ก (PM_{2.5}) เกินค่ามาตรฐาน และมีแนวโน้มสูงขึ้น ให้ศูนย์บัญชาการเหตุการณ์จังหวัด อำเภอ บูรณาการหน่วยงานฝ่ายทหารฝ่ายพลเรือน องค์กรปกครองส่วนท้องถิ่น ตลอดจนหน่วยอาสาสมัคร ประชาชนจิตอาสา ยกระดับมาตรการต่าง ๆ โดยเฉพาะการบังคับใช้กฎหมายเพื่อควบคุมแหล่งกำเนิดฝุ่นละอองขนาดเล็ก (PM_{2.5}) โดยเคร่งครัด สำหรับกรณีที่เกิดไฟป่าให้สนธิกำลังเจ้าหน้าที่ที่มีทักษะความชำนาญ ประกอบกำลังเป็นชุดปฏิบัติการ พร้อมอุปกรณ์ เครื่องจักรกลสาธารณภัยที่เหมาะสมเร่งดับไฟป่าในพื้นที่โดยเร็ว

8. การปฏิบัติการในพื้นที่ที่มีความเสี่ยงอันตราย เน้นย้ำการให้ความสำคัญในเรื่องความปลอดภัยของเจ้าหน้าที่ผู้ปฏิบัติงาน ตลอดจนอาสาสมัครที่เข้ามามีส่วนร่วมกับภาครัฐ พร้อมทั้งจัดให้มีวัสดุอุปกรณ์ส่วนบุคคลที่มีความเหมาะสมในการปฏิบัติงาน การดูแลด้านสวัสดิการ และค่าใช้จ่ายในการปฏิบัติงานให้เป็นไปตามระเบียบหลักเกณฑ์ที่กำหนด สำหรับกรณีการเกิดไฟป่าในพื้นที่ที่กำลังภาคพื้นดินเข้าถึงยาก และมีความจำเป็น ต้องเร่งแก้ไขปัญหาให้ประสานการปฏิบัติกับหน่วยงานที่มีอากาศยาน เพื่อสนับสนุนการปฏิบัติตามแผนเผชิญเหตุโดยเร็ว

9. การดูแลสุขภาพประชาชน ให้มอบหมายหน่วยงานด้านสาธารณสุข จัดเจ้าหน้าที่เข้าดูแลประชากรกลุ่มเสี่ยง กลุ่มเปราะบางที่มีปัญหาสุขภาพเกี่ยวกับระบบทางเดินหายใจ เพื่อให้ข้อมูลด้านสุขภาพ แนวทางปฏิบัติในการดูแลสุขภาพของประชาชนอย่างใกล้ชิด พร้อมทั้งมอบหมายให้องค์กรปกครองส่วนท้องถิ่น จัดพื้นที่ และระบบบริการประชาชนในพื้นที่ปลอดภัย (Safety Zone) หรือห้องปลอดฝุ่น ในพื้นที่ที่รับผิดชอบให้มีความเหมาะสมตามแนวทาง และมาตรการป้องกันควบคุมโรคของกระทรวงสาธารณสุข

10. ให้กองอำนวยการป้องกันและบรรเทาสาธารณภัยจังหวัดติดตามสถานการณ์ และรายงานผลการดำเนินการให้กระทรวงมหาดไทยทราบ ผ่านกองอำนวยการป้องกันและบรรเทาสาธารณภัยกลางอย่างต่อเนื่อง

7.4 รัฐมนตรีว่าการกระทรวงมหาดไทยในฐานะผู้บัญชาการป้องกันและบรรเทาสาธารณภัยแห่งชาติ ได้มีข้อสั่งการเมื่อวันที่ 2 พ.ย. 65 สั่งการให้กองอำนวยการป้องกันและบรรเทาสาธารณภัยจังหวัดเตรียมพร้อมรับสถานการณ์ภัยหนาว ปี 2565 ดังนี้

ด้วยกองบัญชาการป้องกันและบรรเทาสาธารณภัยแห่งชาติ ได้ติดตามสภาพอากาศร่วมกับกรมอุตุนิยมวิทยา พบว่า ประเทศไทยได้เข้าสู่ฤดูหนาวตั้งแต่วันที่ 29 ตุลาคม 2565 และจากการคาดการณ์ลักษณะอากาศช่วงฤดูหนาว พบว่าจะมีอากาศหนาวเย็นมากกว่าปีที่ผ่านมา โดยในช่วงเดือนธันวาคม 2565 ถึงช่วงเดือนมกราคม 2566 จะเป็นช่วงที่มีอากาศหนาวเย็นที่สุด สำหรับบริเวณยอดดอยและยอดภู รวมทั้งเทือกเขาจะมีอากาศหนาวถึงหนาวจัด จะมีน้ำค้างแข็งเกิดขึ้นได้บ่อยครั้ง และจะสิ้นสุดฤดูหนาวประมาณ ปลายเดือนกุมภาพันธ์ 2566 รายละเอียดตามสิ่งที่ส่งมาด้วย

เพื่อให้การเตรียมการป้องกันและแก้ไขปัญหาภัยจากอากาศหนาว เป็นไปอย่างมีประสิทธิภาพจึงให้กองอำนวยการป้องกันและบรรเทาสาธารณภัยจังหวัดดำเนินการ ดังนี้

1. การเตรียมความพร้อม

1.1 ติดตามการคาดการณ์ลักษณะอากาศจากกรมอุตุนิยมวิทยาอย่างต่อเนื่อง เพื่อประเมินสถานการณ์และผลกระทบในพื้นที่เสี่ยงที่มีโอกาสเกิดอากาศหนาวหรือหนาวจัด พร้อมทั้งแจ้งเตือน และเตรียมความพร้อมให้ความช่วยเหลือผู้ประสบภัยจากอากาศหนาวในพื้นที่

1.2 ทบทวนและปรับปรุงแผนเผชิญเหตุของจังหวัด โดยเฉพาะการสำรวจปรับปรุงข้อมูลบัญชีกลุ่มเปราะบาง อาทิ ผู้สูงอายุ คนพิการทุพพลภาพ เด็กไร้ผู้อุปการะ สตรีมีครรภ์ เป็นต้น การปรับปรุงข้อมูลวัสดุ อุปกรณ์ เครื่องจักรกลสาธารณภัยของหน่วยงาน ที่มีความพร้อมให้ความช่วยเหลือประชาชนที่ประสบภัยจากอากาศหนาว พร้อมทั้งซักซ้อมแนวทางการปฏิบัติตามแผนเผชิญเหตุร่วมกับอำเภอ องค์กรปกครองส่วนท้องถิ่น และหน่วยงานที่เกี่ยวข้อง

1.3 สร้างการรับรู้ให้กับประชาชน โดยให้คำแนะนำในการดูแลสุขภาพช่วงฤดูหนาว เช่น การงดดื่มเครื่องดื่มแอลกอฮอล์เพื่อคลายหนาว เนื่องจากมีความเสี่ยงต่อการเกิดภาวะอุณหภูมิร่างกายต่ำกว่าปกติ (Hypothermia) การไม่ฝังไฟในที่อับอากาศเพราะจะทำให้หมดสติและขาดอากาศหายใจ เป็นต้น พร้อมทั้งประสานหน่วยงานด้านสาธารณสุข เฝ้าระวังและเตรียมความพร้อมป้องกันโรคติดต่อในช่วงฤดูหนาว และหากมีการเสนอข่าวกรณีมีผู้เสียชีวิตจากอากาศหนาว ให้ตรวจสอบข้อเท็จจริง และรายงานผลมายังกระทรวงมหาดไทย ผ่านกองอำนวยการป้องกันและบรรเทาสาธารณภัยกลางทันที

1.4 เนื่องจากในช่วงฤดูหนาวจะมีสภาพอากาศแห้ง และนักท่องเที่ยวนิยมเดินทางไปยังสถานที่ท่องเที่ยวที่มีอากาศหนาวเย็น จึงเน้นย้ำให้จังหวัดกำหนดมาตรการในส่วนที่เกี่ยวข้อง ดังนี้

1.4.1 การป้องกันการเกิดอัคคีภัย โดยเตรียมความพร้อมเจ้าหน้าที่ รถยนต์ดับเพลิง รถบรรทุกน้ำ และอุปกรณ์ดับเพลิงให้มีความพร้อมปฏิบัติงานได้ทันที พร้อมทั้งจัดเจ้าหน้าที่ อาสาสมัคร และประชาชนจิตอาสา เฝ้าระวังการเกิดอัคคีภัยในพื้นที่ชุมชน ตลอดจนสถานที่ท่องเที่ยว และให้รณรงค์ขอความร่วมมือเกษตรกรใช้วิธีการไถกลบ แทนการเผาตอซังและวัสดุทางการเกษตร เพื่อช่วยป้องกันการเกิดอัคคีภัยและช่วยลดปัญหาหมอกควัน

1.4.2 การป้องกันและลดอุบัติเหตุที่อาจเกิดขึ้นจากการสัญจร อาทิ กรณีถนนลื่น และสภาพทัศนวิสัยต่ำจากหมอกหนา ให้ประสานหน่วยงานของกรมทางหลวง กรมทางหลวงชนบท และองค์กรปกครองส่วนท้องถิ่นในพื้นที่ ดำเนินการติดตั้งสัญญาณไฟ หรือไฟส่องสว่างบริเวณทางแยกและจุดเสี่ยง พร้อมทั้งจัดเจ้าหน้าที่ช่วยอำนวยความสะดวกการจราจรให้กับประชาชนและนักท่องเที่ยว

2. การเผชิญเหตุและการให้ความช่วยเหลือ เมื่อเกิดสถานการณ์ภัยจากอากาศหนาวขึ้นในพื้นที่ ให้ดำเนินการ ดังนี้

2.1 ดำเนินการตามแผนเผชิญเหตุจังหวัด โดยให้ความสำคัญกับการประสานการปฏิบัติร่วมกับหน่วยงานต่าง ๆ ทั้งหน่วยงานฝ่ายพลเรือน หน่วยทหาร ภาคเอกชน องค์กรสาธารณกุศล มูลนิธิ และประชาชนจิตอาสา เพื่อบูรณาการการดำเนินการตามมาตรการที่กำหนด ตลอดจนแบ่งพื้นที่ และมอบหมายหน่วยงานรับผิดชอบ การให้ความช่วยเหลือผู้ประสบภัยจากอากาศหนาวให้ชัดเจนทั่วถึงและไม่ซ้ำซ้อน

2.2 การให้ความช่วยเหลือผู้ประสบภัยจากอากาศหนาว ให้ถือปฏิบัติตามระเบียบและหลักเกณฑ์ที่เกี่ยวข้องอย่างเคร่งครัด โดยคำนึงถึงความเดือดร้อนของประชาชนที่ขาดแคลนเครื่องกันหนาวและประโยชน์สูงสุดของรัฐเป็นสำคัญ

3. หากเกิดสถานการณ์ภัยจากอากาศหนาวขึ้นในพื้นที่ ให้รายงานกระทรวงมหาดไทย ผ่านกองอำนวยการป้องกันและบรรเทาสาธารณภัยกลางทันที โดยให้รายงานสถานการณ์อย่างต่อเนื่องจนกว่าสถานการณ์จะยุติ

8. สภาพน้ำในอ่างเก็บน้ำ (ข้อมูลกรมชลประทาน วันที่ 4 ธ.ค. 65)

อ่างเก็บน้ำ	ความจุที่ รณก. (ล้าน ม ³)	ปริมาณน้ำในอ่างฯ		ปริมาณน้ำใช้การได้		ปริมาณน้ำไหลลงอ่างฯ		ปริมาณน้ำระบาย		ปริมาณน้ำ รับได้อีก (ล้าน ม ³)
		ปริมาตร (ล้าน ม ³)	% น้ำเก็บ กัก	ปริมาตร (ล้าน ม ³)	% น้ำ ใช้การ	วันนี้ (ล้าน ม ³)	เมื่อวาน (ล้าน ม ³)	วันนี้ (ล้าน ม ³)	เมื่อวาน (ล้าน ม ³)	
1. ภูมิพล (ตก)	13,462	12,165	90	8,365	87	13.69	10.89	13.00	13.00	1,297
2. สิริกิติ์(อต)	9,510	6,773	71	3,923	59	3.94	3.89	12.04	12.00	2,737
3. แม่จัดสมบูรณ์ชล(ชม)	265	274	104	262	104	0.39	0.48	0.05	0.15	-9
4. แม่กวางอุดมธารา(ชม)	263	255	97	241	97	0.54	0.56	0.04	0.04	8
5. กิวลม(ลป)	106	103	97	99	97	1.08	1.25	1.08	1.09	3
6. กิวคองมา(ลป)	170	193	114	187	114	0.41	0.54	0.00	0.00	-23
7. แควน้อยบำรุงแดน(พล)	939	934	99	891	99	2.71	2.23	2.59	2.59	5
8. แม่มอก(ลป)	110	108	98	92	98	0.11	0.13	1.09	1.11	2
9. ห้วยหลวง(อต)	136	121	89	115	89	0.00	0.00	0.11	0.11	15
10. น้ำอูน(สน)	520	374	72	329	69	0.25	0.00	0.00	0.00	146
11. น้ำพุง(สน)	165	90	54	82	52	0.08	0.07	0.15	0.00	75
12. จุฬารัตน์(ชย)	164	156	95	119	93	0.25	0.45	0.00	0.00	8
13. อุบลรัตน์(ชก)	2,431	2,372	98	1,791	97	3.46	6.81	13.56	13.05	59
14. ลำปาว(กส)	1,980	1,772	89	1,672	89	1.39	0.00	0.19	0.19	208
15. ลำตะคอง(นม)	314	353	112	330	113	0.36	0.76	0.26	0.26	-39
16. ลำพระเพลิง(นลิม)	155	145	93	143	93	0.31	0.42	0.00	0.00	10
17. มูลบन(นม)	141	135	96	128	96	0.16	0.15	0.08	0.08	6
18. ลำแชะ(นม)	275	257	94	250	93	0.19	0.00	0.03	0.03	18
19. ลำนางรอง(บร)	121	120	99	117	99	0.25	0.06	0.17	0.17	1
20. สิรินคร(อบ)	1,966	1,742	89	910	80	0.00	0.85	0.00	0.00	224
21. ป่าสักชลสิทธิ์(ลป)	960	970	101	967	101	3.14	3.98	2.62	1.76	-10
22. ทับเสลา(อน)	160	153	95	136	95	1.20	1.40	1.00	1.00	7
23. กระเสียว(สพ)	299	294	98	254	98	0.67	1.21	0.05	0.06	5
24. ศรีนครินทร์(กจ)	17,745	15,959	90	5,694	76	10.97	11.90	10.99	11.02	1,786
25. วชิราลงกรณ์(กจ)	8,860	6,100	69	3,088	53	3.63	0.38	9.12	9.01	2,760
26. ขุนด่านปราการชล(นย)	224	219	98	214	98	0.04	0.04	0.72	0.08	5
27. คลองสิียด(ฉช)	420	381	91	351	90	0.00	0.00	0.14	0.14	39
28. บางพระ(ชบ)	117	117	100	104	100	0.24	0.23	0.40	0.40	0
29. หนองปลาไหล(รย)	164	183	112	170	113	0.22	0.26	0.46	0.50	-19
30. ประแสร์(รย)	295	280	95	260	94	0.00	0.51	0.32	0.32	15
31. นฤปดินทรจินดา(ปจ)	295	278	94	263	94	0.00	0.00	0.50	0.50	17
32. แก่งกระจาน(พบ)	710	508	72	443	69	0.00	1.43	1.30	1.30	202
33. ปราณบุรี(ปช)	391	263	67	245	66	0.47	0.76	0.15	0.15	128
34. รัชชประภา(สฎ)	5,639	3,779	67	2,428	57	7.86	3.83	4.72	4.93	1,860
35. บางยาง(ยล)	1,454	876	60	600	51	10.98	14.16	0.00	8.01	595
รวมทั้งประเทศ	70,926	58,800	83	35,263	74	68.96	69.63	76.95	83.03	12,126
หมายเหตุ	ปริมาณน้ำที่มากกว่า ร้อยละ 95		ปริมาณน้ำที่น้อยกว่าหรือเท่ากับ ร้อยละ 30		ปริมาณน้ำที่ใช้การได้ น้อยกว่าร้อยละ 30		% น้ำเก็บกัก / ปริมาณน้ำไหลเข้าอ่างฯ / ปริมาณน้ำระบาย สูงสุด			

*** รณก. ระดับน้ำกักเก็บ

อ่างเก็บน้ำขนาดใหญ่ที่ปริมาณน้ำเก็บกักอยู่ในเกณฑ์มากกว่าร้อยละ 95 ขึ้นไป จำนวน 15 อ่าง
(แม่จัดสมบูรณ์ชล แม่กวางอุดมธารา กิวลม กิวคอบมา แควน้อยบำรุงแดน แม่มอก อุบลรัตน์ ลำตะคอง มูลบน
ลำนางรอง ป่าสักชลสิทธิ์ กระเสี้ยว ชุนด่านปราการชล บางพระ และหนองปลาไหล)

อ่างเก็บน้ำขนาดใหญ่ที่ปริมาณน้ำน้อยกว่าหรือเท่ากับ ร้อยละ 30 ของความจุอ่างฯ ไม่มี

อ่างเก็บน้ำขนาดใหญ่ที่ปริมาณน้ำที่ใช้การได้อยู่ในเกณฑ์น้อยกว่าร้อยละ 30 ของความจุอ่างฯ ไม่มี

9. สถิติอุบัติเหตุทางถนน วันที่ 5 ธ.ค. 65 (ข้อมูลจากบริษัทกลางคุ้มครองผู้ประสบภัยจากรถจำกัด ยังไม่รวมข้อมูล สตช. และ สธ.)

ช่วงเวลา	ผู้เสียชีวิต	ผู้บาดเจ็บ	รวม
4 ธ.ค. 65	22	1,869	1,891
1 - 4 ธ.ค. 65	135	8,515	8,650
1 ม.ค. - 4 ธ.ค. 65	13,436	861,910	875,346

จึงเรียนมาเพื่อโปรดทราบ

นายบุญธรรม เลิศสุขีเกษม
อธิบดีกรมป้องกันและบรรเทาสาธารณภัย
ผู้อำนวยการกลาง