



รายงานสถานการณ์สาธารณภัย

กรมป้องกันและบรรเทาสาธารณภัย กระทรวงมหาดไทย

ศูนย์อำนวยการบรรเทาสาธารณภัย (ส่วนปฏิบัติการ) www.nirapai.com

โทรสาร 0-2241-7450-6 สายด่วนนิรภัย 1784 Line @1784DDPM



ที่ของข่าว 690/2565

วันที่ 18 ธันวาคม 2565

(เวลา 18.00 น.)

กรมป้องกันและบรรเทาสาธารณภัยขอรายงานสถานการณ์สาธารณภัยประจำวัน ดังนี้

1. สถานการณ์สาธารณภัย

จากสถานการณ์ มรสุมตะวันออกเฉียงเหนือที่พัดปกคลุมอ่าวไทยและภาคใต้มีกำลังแรง ทำให้ภาคใต้ตอนล่าง มีฝนตกหนักถึงหนักมาก ในระหว่างวันที่ 17-20 ธ.ค.65 ส่งผลให้เกิดน้ำท่วมฉับพลัน น้ำป่าไหลหลาก ดินสไลด์ และลมกระโชกแรง ดังนี้

1.1 อุทกภัย วันที่ 18 ธ.ค. 65 มีสถานการณ์ในพื้นที่ 9 จ. (สุราษฎร์ธานี นครศรีธรรมราช ตรัง พัทลุง สตูล สงขลา ปัตตานี ยะลา นราธิวาส) 36 อ. 90 ต. 359 ม. เสียชีวิต 3 ราย (จ.นราธิวาส) ประชาชนได้รับผลกระทบ 15,987ครัวเรือน

จังหวัด	วันเกิดเหตุ	ผลกระทบ			รายชื่ออำเภอ	ความเสียหาย			สถานการณ์ปัจจุบัน
		อำเภอ	ตำบล	หมู่บ้าน		ครัวเรือน	เสียชีวิต	สูญหาย	
ภาคใต้ รวม 9 จังหวัด 36 อ. 90 ต. 359 ม. บ้านเรือนประชาชนได้รับผลกระทบ 15,987 ครัวเรือน เสียชีวิต 3 ราย									
1.สุราษฎร์ธานี	18 ธ.ค. 65	2	2	7	พุนพิน ท่าชนะ	1	-	-	ปัจจุบันระดับน้ำเพิ่มขึ้น
2. นครศรีธรรมราช	18 ธ.ค. 65	3	7	17	ปากพะนึ่ง เมืองฯ สีชล	90	-	-	ปัจจุบันระดับน้ำเพิ่มขึ้น
3. ตรัง	18 ธ.ค. 65	3	3	3	นาโยง ย่านตาขาว ปะเหลียน	47	-	-	ปัจจุบันระดับน้ำเพิ่มขึ้น
4. พัทลุง	18 ธ.ค. 65	7	15	61	ตะโหมด ศรีนครินทร์ กงหรา เขาชัยสน ปากพะยูน ป่าบอน บางแก้ว	-	-	-	ปัจจุบันระดับน้ำเพิ่มขึ้น
5. สตูล	18 ธ.ค. 65	1	1	1	ละงู	-	-	-	ปัจจุบันระดับน้ำเพิ่มขึ้น
6. สงขลา	18 ธ.ค. 65	6	9	28	เมืองฯ รัตภูมิ ควนเนียง หาดใหญ่ นาหม่อม จะนะ	-	-	-	ปัจจุบันระดับน้ำเพิ่มขึ้น

จังหวัด	วันเกิดเหตุ	ผลกระทบ			รายชื่ออำเภอ	ความเสียหาย			สถานการณ์ปัจจุบัน
		อำเภอ	ตำบล	หมู่บ้าน		ครัวเรือน	เสียชีวิต	สูญหาย	
7. ปัตตานี	18 ธ.ค. 65	1	2	3	เมืองงา	320	-	-	ปัจจุบันระดับน้ำเพิ่มขึ้น
8. ยะลา	18 ธ.ค. 65	1	5	8	บันนังสตา	-	-	-	ปัจจุบันระดับน้ำเพิ่มขึ้น
9. นราธิวาส	18 ธ.ค. 65	12	46	231	สุคีริน ศรีสาคร รือเสาะ ระแงะ จะแนะ เมืองงา เจาะไอร้อง สุโหงปาดี บาเจาะ แวง สุโหงโกลก ตากใบ	15,529	3	-	ปัจจุบันระดับน้ำเพิ่มขึ้น

1) จ.สุราษฎร์ธานี วันที่ 18 ธ.ค. 65 เกิดฝนตกหนักทำให้เกิดน้ำท่วมในพื้นที่ ต.ประสงค์ อ.ท่าชนะ อ.พุนพิน ส่งผลให้บ้านเรือนประชาชนได้รับผลกระทบ 1 ครัวเรือน โดย สนง.ปภ.จ. อำเภอ อปท. จิตอาสา อส. อปพร. อาสาสมัคร มูลนิธิ เข้าสำรวจความเสียหายและให้การช่วยเหลือเบื้องต้นแล้ว **ปัจจุบันระดับน้ำเพิ่มขึ้น ไม่มีฝนตกในพื้นที่ท้องฟ้ามืดครึ้ม**



2) จ.นครศรีธรรมราช วันที่ 18 ธ.ค. 65 เกิดฝนตกหนักประกอบกับมีลมแรงในพื้นที่ ต.ปากพ่องี ต.ปากพ่องี ต.ปากนคร ต.ท่าไร่ ต.ท่าซึก ต.ปากพูน อ.เมืองงา ต.ทุ่งใส อ.ลิขิต ส่งผลให้บ้านเรือนประชาชนได้รับผลกระทบ 90 ครัวเรือน โดย สนง.ปภ.จ. อำเภอ อปท. จิตอาสา อส. อปพร. อาสาสมัคร มูลนิธิ เข้าสำรวจความเสียหายและให้การช่วยเหลือเบื้องต้นแล้ว **ปัจจุบันระดับน้ำเพิ่มขึ้น ไม่มีฝนตกในพื้นที่ท้องฟ้ามืดครึ้ม**



3) จ.ตรัง วันที่ 18 ธ.ค. 65 เกิดฝนตกหนักทำให้เกิดน้ำท่วมในพื้นที่ ต.ช่อง อ.นาโยง ต.โพรงจระเข้ อ.ย่านตาขาว ต.ปะเหลียน อ.ปะเหลียน ส่งผลให้บ้านเรือนประชาชนได้รับผลกระทบ 47 ครัวเรือน โดย สนง.ปภ.จ. อำเภอ อปท. จิตอาสา อส. อปพร. อาสาสมัคร มูลนิธิ เข้าสำรวจความเสียหายและให้การช่วยเหลือเบื้องต้นแล้ว **ปัจจุบันระดับน้ำเพิ่มขึ้น มีฝนตกในพื้นที่ท้องฟ้ามืดครึ้ม**



4) จ.พัทลุง วันที่ 18 ธ.ค. 65 เวลา 11.00 น. เกิดฝนตกหนักทำให้เกิดน้ำท่วมในพื้นที่ ต.คลองใหญ่ ต.แม่ขรี อ.ตะโหมด ต.คลองทรายขาว ต.คลองเฉลิม ต.ชะรัด ต.งหรา อ.งหรา ต.บ้านนา ต.ลำสินธุ์ อ.ศรีนครินทร์ ต.โคกม่วง ต.เขาชัยสน อ.เขาชัยสน ต.หารเทา ต.ดอนทราย อ.ปากพะยูน ต.ทุ่งนารี ต.หนองธง อ.ป่าบอน ต.โคกสัก อ.บางแก้ว อยู่ระหว่างสำรวจความเสียหาย โดย สนง.ปภ.จ. อำเภอบปท. จิตอาสา อส. อปพร. อาสาสมัคร มูลนิธิ เข้าสำรวจความเสียหายและให้การช่วยเหลือเบื้องต้นแล้ว **ปัจจุบันระดับน้ำเพิ่มขึ้น มีฝนตกหนักในพื้นที่ท้องฟ้ามีดครึ้ม**



5) จ.สตูล วันที่ 18 ธ.ค. 65 เวลา 16.00 น. เกิดฝนตกหนักทำให้เกิดน้ำท่วมในพื้นที่ ต.น้ำผุด อ.ละงู อยู่ระหว่างสำรวจความเสียหาย โดย สนง.ปภ.จ. อำเภอบปท. จิตอาสา อส. อปพร. อาสาสมัคร มูลนิธิ เข้าสำรวจความเสียหายและให้การช่วยเหลือเบื้องต้นแล้ว **ปัจจุบันระดับน้ำเพิ่มขึ้น มีฝนตกในพื้นที่ท้องฟ้ามีดครึ้ม**



6) จ.สงขลา วันที่ 18 ธ.ค. 65 เวลา 10.00 น. เกิดฝนตกหนักทำให้เกิดน้ำท่วมในพื้นที่ ต.พะวง ต.เขารูปช้าง อ.เมืองฯ ต.ควนรู อ.รัตภูมิ ต.รัตภูมิ ต.บางเหรียง ต.ควนไส อ.ควนเนียง อ.หาดใหญ่ ต.นาหม่อม อ.นาหม่อม ต.จะโหนด อ.จะนะ อยู่ระหว่างสำรวจความเสียหาย โดย สนง.ปภ.จ. อำเภอบปท. จิตอาสา อส. อปพร. อาสาสมัคร มูลนิธิ เข้าสำรวจความเสียหายและให้การช่วยเหลือเบื้องต้นแล้ว **ปัจจุบันระดับน้ำเพิ่มขึ้น มีฝนตกในพื้นที่ท้องฟ้ามีดครึ้ม**



7) จ.ปัตตานี วันที่ 18 ธ.ค. 65 เกิดฝนตกหนักทำให้เกิดน้ำท่วมในพื้นที่ ต.ปะกาสะรัง ต.รูสะมิแล อ.เมืองฯ ส่งผลให้บ้านเรือนประชาชนได้รับผลกระทบ 320 ครัวเรือน โดย สนง.ปภ.จ. อำเภอก อปท. จิตอาสา อส. อปพร. อาสาสมัคร มูลนิธิ เข้าสำรวจความเสียหายและให้การช่วยเหลือเบื้องต้นแล้ว **ปัจจุบันระดับน้ำเพิ่มขึ้น มีฝนตกหนักในพื้นที่ท้องฟ้ามีดครึ้ม**



8) จ.ยะลา วันที่ 18 ธ.ค. 65 เวลา 08.30 น. เกิดฝนตกหนักและดินสไลด์ในพื้นที่ ต.ถ้ำทะเล ต.ตลิ่งชัน ต.บาเจาะ ต.บันนังสตา ต.เขื่อนบางลาง อ.บันนังสตา อยู่ระหว่างสำรวจความเสียหาย โดย สนง.ปภ.จ. อำเภอก อปท. จิตอาสา อส. อปพร. อาสาสมัคร มูลนิธิ เข้าสำรวจความเสียหายและให้การช่วยเหลือเบื้องต้นแล้ว **ปัจจุบันระดับน้ำเพิ่มขึ้น มีฝนตกในพื้นที่ท้องฟ้ามีดครึ้ม**



9) จ.นราธิวาส วันที่ 18 ธ.ค. 65 เวลา 09.00 น. เกิดฝนตกหนักทำให้เกิดน้ำท่วมในพื้นที่ อ.สุคริบน อ.ศรีสาคร อ.รือเสาะ อ.ระแงะ อ.จะแนะ อ.เมืองฯ อ.เจาะไอร้อง อ.สุโหลงปาตี อ.บาเจาะ อ.แว้ง อ.สุโหลงโก-ลก อ.ตากใบ เสียชีวิต 3 ราย (อ.จะแนะ หลิง 2 ราย ต.ช. 1 ราย สาเหตุขับรถเก๋งฝ่ากระแสน้ำแล้วน้ำพัดพา) ส่งผลให้บ้านเรือนประชาชนได้รับผลกระทบ 15,529 ครัวเรือน โดย สนง.ปภ.จ. อำเภอก อปท. จิตอาสา อส. อปพร. อาสาสมัคร มูลนิธิ เข้าสำรวจความเสียหายและให้การช่วยเหลือเบื้องต้นแล้ว **ปัจจุบันระดับน้ำเพิ่มขึ้น มีฝนตกในพื้นที่ท้องฟ้ามีดครึ้ม**



1.2 ภัย ตั้งแต่วันที่ 17 - 18 ธ.ค. 65 มีสถานการณ์ในพื้นที่ 8 จ. (อำนาจเจริญ ปราจีนบุรี ชลบุรี จันทบุรี สุราษฎร์ธานี นครศรีธรรมราช สงขลา ปัตตานี) 18 อ. 31 ต. 66 ม. ประชาชนได้รับผลกระทบ 720 หลัง เสียชีวิต 2 ราย (จ.จันทบุรี 1 ราย, จ.ชลบุรี 1 ราย)

จังหวัด	วันเกิดเหตุ	ผลกระทบ			รายชื่ออำเภอ	ความเสียหาย			สถานการณ์ปัจจุบัน
		อำเภอ	ตำบล	หมู่บ้าน		ครัวเรือน	เสียชีวิต	สูญหาย	
ภาคตะวันออกเฉียงเหนือ รวม 1 จังหวัด 3 อ. 4 ต. 4 ม. บ้านเรือนประชาชนได้รับผลกระทบ 4 หลัง									
1.อำนาจเจริญ	17 ธ.ค. 65	3	4	4	ขามุนี เมืองฯ ปทุมราชวงศา	4	-	-	อยู่ระหว่างการให้ความช่วยเหลือ
ภาคตะวันออก รวม 3 จังหวัด 4 อ. 6 ต. 13 ม. บ้านเรือนประชาชนได้รับผลกระทบ 51 หลัง เสียชีวิต 2 ราย									
2.ปราจีนบุรี	17 ธ.ค. 65	2	4	11	นาดี ประจันตคาม	50	-	-	อยู่ระหว่างการสำรวจและให้ความช่วยเหลือ
3.ชลบุรี	18 ธ.ค. 65	1	1	1	บ่อทอง	1	1	-	อยู่ระหว่างการสำรวจและให้ความช่วยเหลือ
4.จันทบุรี	18 ธ.ค. 65	1	1	1	แหลมสิงห์	-	1	-	อยู่ระหว่างการสำรวจและให้ความช่วยเหลือ
ภาคใต้ รวม 4 จังหวัด 11 อ. 21 ต. 49 ม. บ้านเรือนประชาชนได้รับผลกระทบ 665 หลัง									
5.สุราษฎร์ธานี	18 ธ.ค. 65	2	4	5	ดอนสัก ท่าฉาง	18	-	-	อยู่ระหว่างการสำรวจและให้ความช่วยเหลือ
6.นครศรีธรรมราช	18 ธ.ค. 65	3	8	31	หัวไทร เขียวใหญ่ สีชล	594	-	-	อยู่ระหว่างการสำรวจและให้ความช่วยเหลือ
7.สงขลา	18 ธ.ค. 65	3	3	4	เทพา สะบ้าย้อย จะนะ	24	-	-	อยู่ระหว่างการสำรวจและให้ความช่วยเหลือ
8.ปัตตานี	17 ธ.ค. 65	3	6	9	ปะนาเระ ยะหริ่ง ยะรัง	29	-	-	อยู่ระหว่างการสำรวจและให้ความช่วยเหลือ

1) จ.อำนาจเจริญ วันที่ 17 ธ.ค. 65 เวลา 17.20 น. เกิดเหตุวาตภัยในพื้นที่ ต.โคกก่ง อ.ขามุนี ต.คำโพน อ.ปทุมราชวงศา ต.น้ำปลีก ต.ปลาข้าว อ.เมืองฯ ส่งผลให้บ้านเรือนประชาชนได้รับผลกระทบ 4 หลัง โดย สนง.ปภ.จ. อำเภอ อปท. จิตอาสา อส. อปพร. อาสาสมัคร มูลนิธิ เข้าสำรวจความเสียหาย และให้การช่วยเหลือเบื้องต้นแล้ว



2) จ.ปราจีนบุรี วันที่ 17 ธ.ค. 65 เกิดเหตุวาตภัยในพื้นที่ ต.นาดี ต.สำพันตา ต.บุพราหมณ์ อ.นาดี ต.โพธิ์งาม อ.ประจันตคาม ส่งผลให้บ้านเรือนประชาชนได้รับความเสียหาย 50 หลัง โดย สนง.ปภ.จ. อำเภอ อปท. จิตอาสา อส. อปพร. อาสาสมัคร มูลนิธิ เข้าสำรวจความเสียหายและให้การช่วยเหลือเบื้องต้นแล้ว



3) จ.ชลบุรี วันที่ 18 ธ.ค. 65 เวลา 07.10 น. เกิดเหตุวาตภัยในพื้นที่ ต.พลวงทอง อ.บ่อทอง ส่งผลให้บ้านเรือนประชาชนได้รับผลกระทบ 1 หลัง มีผู้เสียชีวิต 1 ราย (หญิง) สาเหตุต้นไม้ล้มทับ โดย สนง.ปภ.จ. อำเภอบ่อทอง. จิตอาสา อส. อปพร. อาสาสมัคร มูลนิธิ เข้าสำรวจความเสียหาย และให้การช่วยเหลือเบื้องต้นแล้ว



4) จ.จันทบุรี วันที่ 18 ธ.ค. 65 เวลา 09.00 น. เกิดเหตุวาตภัยในพื้นที่ ต.พริ้ว อ.แหลมสิงห์ ความเสียหายอยู่ระหว่างสำรวจ มีผู้เสียชีวิต 1 ราย (หญิง) สาเหตุต้นไม้ล้มทับ โดย สนง.ปภ.จ. อำเภอบ่อทอง. จิตอาสา อส. อปพร. อาสาสมัคร มูลนิธิ เข้าสำรวจความเสียหาย และให้การช่วยเหลือเบื้องต้นแล้ว



5) จ.สุราษฎร์ธานี วันที่ 18 ธ.ค. 65 เกิดเหตุวาตภัยในพื้นที่ ทม.ดอนสัก ต.ปากแพรก อ.ดอนสัก ต.ท่าฉาง ต.เสวียด อ.ท่าฉาง ส่งผลให้บ้านเรือนประชาชนได้รับความเสียหาย 18 หลัง โดย สนง.ปภ.จ. อำเภอบ่อทอง. จิตอาสา อส. อปพร. อาสาสมัคร มูลนิธิ เข้าสำรวจความเสียหายและให้การช่วยเหลือเบื้องต้นแล้ว



6) จ.นครศรีธรรมราช วันที่ 18 ธ.ค. 65 เกิดเหตุวาตภัยในพื้นที่ ต.เกาะเพชร ต.หน้าสวน อ.หัวไทร ต.แม่เจ้าอยู่หัว ต.การะเกด ต.บ้านเนิน ต.บ้านกลาง อ.เชียรใหญ่ ต.ลิชล ต.ทุ่งปรัง อ.ลิชล ส่งผลให้บ้านเรือนประชาชนได้รับความเสียหาย 594 หลัง โดย สนง.ปภ.จ. อำเภอบ่อทอง. จิตอาสา อส. อปพร. อาสาสมัคร มูลนิธิ เข้าสำรวจความเสียหายและให้การช่วยเหลือเบื้องต้นแล้ว



7) จ.สงขลา วันที่ 18 ธ.ค. 65 เกิดเหตุวาตภัยในพื้นที่ ต.เกาะสบบ้า อ.เทพา ต.เปียน อ.สะบ้าย้อย ต.นาทับ อ.จะนะ ส่งผลให้บ้านเรือนประชาชนได้รับความเสียหาย 24 หลัง โดย สนง.ปภ.จ. อำเภอบปท. จิตอาสา อส. อปพร. อาสาสมัคร มูลนิธิ เข้าสำรวจความเสียหายและให้การช่วยเหลือเบื้องต้นแล้ว



8) จ.ปัตตานี วันที่ 17 ธ.ค. 65 เวลา 13.45 น. เกิดเหตุวาตภัยในพื้นที่ ต.พ้อมิ่ง ต.บ้านกลาง ต.บ้านน้ำบ่อ ต.ปะนาเระ อ.ปะนาเระ ต.แหลมโพธิ์ อ.ยะหริ่ง ต.ปิตุมุตี อ.ยะรัง ส่งผลให้บ้านเรือนประชาชนได้รับความเสียหาย 29 หลัง โดย สนง.ปภ.จ. อำเภอบปท. จิตอาสา อส. อปพร. อาสาสมัคร มูลนิธิ เข้าสำรวจความเสียหายและให้การช่วยเหลือเบื้องต้นแล้ว



2. การคาดการณ์ลักษณะอากาศ

2.1 ประกาศกรมอุตุนิยมวิทยา เรื่อง อากาศหนาวเย็นบริเวณประเทศไทยตอนบน และคลื่นลมแรงบริเวณอ่าวไทย (มีผลกระทบตั้งแต่วันที่ 18-20 ธ.ค. 65) ฉบับที่ 9 (355/2565) วันที่ 18 ธ.ค. 65 เวลา 17.00 น.

ในช่วงวันที่ 18-20 ธันวาคม 2565 บริเวณความกดอากาศสูงหรือมวลอากาศเย็นกำลังแรงจากประเทศจีนได้แผ่เสริมลงมาปกคลุมประเทศไทยตอนบน ทำให้ประเทศไทยตอนบนมีอากาศเย็นถึงหนาว และอุณหภูมิลดลงกับมีลมแรง โดยภาคเหนือและภาคตะวันออกเฉียงเหนือ อุณหภูมิจะลดลง 3-5 องศาเซลเซียส บริเวณพื้นที่ราบอุณหภูมิต่ำสุด 11-18 องศาเซลเซียส ส่วนยอดดอยและยอดภูมีอากาศหนาวถึงหนาวจัดและมีน้ำค้างแข็งบางพื้นที่ อุณหภูมิต่ำสุด 4-12 องศาเซลเซียส สำหรับภาคกลาง ภาคตะวันออก รวมทั้งกรุงเทพมหานครและปริมณฑล อุณหภูมิจะลดลง 2-4 องศาเซลเซียส อุณหภูมิต่ำสุด 14-21 องศาเซลเซียส ขอให้ประชาชนดูแลสุขภาพเนื่องจากสภาพอากาศที่หนาวเย็นลงไว้ด้วย รวมถึงระวังอันตรายจากอัคคีภัยที่อาจเกิดขึ้นเนื่องจากอากาศแห้งและลมแรง

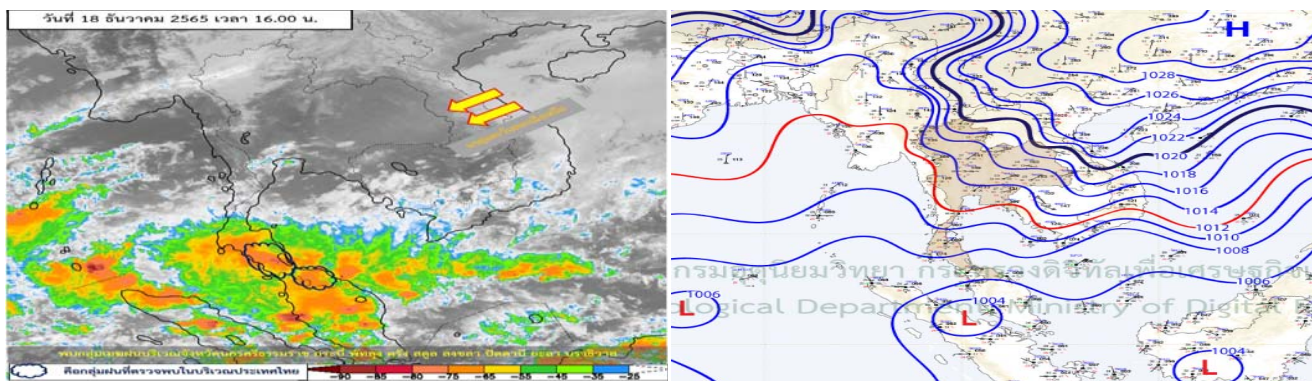
สำหรับมรสุมตะวันออกเฉียงเหนือที่พัดปกคลุมอ่าวไทยและภาคใต้มีกำลังแรง ทำให้ภาคใต้ตอนล่าง มีฝนตกหนักถึงหนักมากหลายพื้นที่ ขอให้ประชาชนบริเวณภาคใต้ระวังอันตรายจากฝนตกหนักและฝนที่ตกสะสม ซึ่งอาจทำให้เกิดน้ำท่วมฉับพลันและน้ำป่าไหลหลาก โดยเฉพาะพื้นที่ลาดเชิงเขาใกล้ทางน้ำไหลผ่านและพื้นที่ลุ่มไว้ด้วย

สำหรับคลื่นลมบริเวณอ่าวไทยและอันดามันมีกำลังแรง โดยห่างฝั่งมีคลื่นสูง 2-4 เมตร บริเวณที่มีฝนฟ้าคะนองมีคลื่นสูงมากกว่า 4 เมตร ขอให้ประชาชนบริเวณชายฝั่งภาคใต้ฝั่งตะวันออกระวังอันตรายจากคลื่นที่ซัดเข้าหาฝั่งไว้ด้วย ชาวเรือบริเวณอ่าวไทยและทะเลอันดามันเดินเรือด้วยความระมัดระวัง และเรือเล็กควรงดออกจากฝั่ง จนถึงวันที่ 20 ธันวาคม 2565

2.2 พยากรณ์อากาศกรมอุตุนิยมวิทยา ประจำวันที่ 18 ธ.ค. 65 เวลา 17.00 น.

พยากรณ์อากาศ 24 ชั่วโมงข้างหน้า บริเวณความกดอากาศสูงหรือมวลอากาศเย็นกำลังแรงจากประเทศจีนแผ่ลงมาปกคลุมประเทศไทยตอนบนทำให้บริเวณดังกล่าวมีอากาศเย็นถึงหนาว และอุณหภูมิลดลงกับมีลมแรง โดยภาคเหนือและภาคตะวันออกเฉียงเหนืออุณหภูมิลดลง 3-5 องศาเซลเซียส ส่วนภาคกลางรวมทั้งกรุงเทพมหานครและปริมณฑล และภาคตะวันออก อุณหภูมิลดลง 2-4 องศาเซลเซียส ขอให้ประชาชนดูแลสุขภาพเนื่องจากสภาพอากาศที่หนาวเย็นไว้ด้วย รวมถึงให้ระวังอันตรายจากอัคคีภัยที่อาจเกิดขึ้นเนื่องจากอากาศแห้งและลมแรง

สำหรับมรสุมตะวันออกเฉียงเหนือที่พัดปกคลุมอ่าวไทย ภาคใต้ และทะเลอันดามัน มีกำลังแรง ทำให้ภาคใต้มีฝนตกหนักถึงหนักมากหลายพื้นที่ ส่วนคลื่นลมบริเวณอ่าวไทยมีกำลังแรงขึ้น โดยอ่าวไทยและห่างฝั่ง บริเวณทะเลอันดามันคลื่นสูง 2-4 เมตร บริเวณที่มีฝนฟ้าคะนองคลื่นสูงมากกว่า 4 เมตร ชาวเรือควรเดินเรือด้วยความระมัดระวังและหลีกเลี่ยงการเดินเรือบริเวณที่มีฝนฟ้าคะนอง ส่วนเรือเล็กบริเวณอ่าวไทยตอนล่างควรงดออกจากฝั่งจนถึงวันที่ 20 ธันวาคม 2565



3. ข้อมูลปริมาณฝนสูงสุดรายภาค เวลา 13.00 น.วันที่ 17 ธ.ค.65 ถึง เวลา 13.00 น. วันที่ 18 ธ.ค.65 (ข้อมูลกรมอุตุนิยมวิทยา)

ภาค	จังหวัด	สถานีวัด	อำเภอ/เขต	ปริมาณฝน
เหนือ	-	-	-	-
ตะวันออกเฉียงเหนือ	-	-	-	-
กลาง	-	-	-	-
ตะวันออก	-	-	-	-
ใต้ฝั่งตะวันออก	สงขลา	-	เมืองฯ	319.9 มม.
ใต้ฝั่งตะวันตก	ตรัง	-	เมืองฯ	70.1 มม.
กรุงเทพฯและปริมณฑล	-	-	-	-
เกณฑ์ปริมาณน้ำฝน	0.1-10 มม. = ฝนเล็กน้อย	10.1-35.0 มม. = ฝนปานกลาง	35.1-90.0 มม. = ฝนหนัก	มากกว่า 90.0 มม. = ฝนพายุหนัก

4. ข้อมูลอุณหภูมิรายภาค (กรมอุตุนิยมวิทยา ณ วันที่ 18 ธ.ค. 65)

ภาค	อุณหภูมิต่ำสุด (°C)	จังหวัด	อุณหภูมิสูงสุด (°C)	จังหวัด
เหนือ	17.9	เชียงราย	32.0	แม่ฮ่องสอน
ตะวันออกเฉียงเหนือ	13.4	กาฬสินธุ์	30.2	สุรินทร์
กลาง	17.9	ลพบุรี	32.3	กาญจนบุรี
ตะวันออก	17.8	สระแก้ว	35.4	ตราด
ใต้	20.3	เพชรบุรี	32.5	ประจวบคีรีขันธ์
กรุงเทพมหานคร/ปริมณฑล	19.2	ปทุมธานี	33.2	กรุงเทพมหานคร

*** อุณหภูมิยอดดอยต่ำสุด 8.0 องศาเซลเซียส (ยอดดอยอินทนนท์ อ.จอมทอง จ.เชียงใหม่)

5. คุณภาพอากาศในพื้นที่ที่มีผลกระทบต่อสุขภาพ ประจำวันที่ 18 ธ.ค. 65 เวลา 16.00 น. (ข้อมูลกรมควบคุมมลพิษ)

ที่	ค่า PM 2.5 ในพื้นที่	คุณภาพอากาศ
ไม่มีจังหวัด ที่ค่า PM 2.5 เริ่มมีผลต่อสุขภาพ		
หมายเหตุ ค่ามาตรฐาน PM 2.5 เฉลี่ย 24 ชั่วโมง (ข้อมูลกรมควบคุมมลพิษ)	0-25 คุณภาพอากาศดีมาก	26-37 คุณภาพอากาศดี
	38-50 คุณภาพอากาศปานกลาง	51-90 เริ่มมีผลกระทบต่อสุขภาพ
		มากกว่า 90 มีผลกระทบต่อสุขภาพ

6. พื้นที่เฝ้าระวังและเตรียมพร้อมรับสถานการณ์

กองอำนวยการป้องกันและบรรเทาสาธารณภัยกลาง (กอปภ.ก.) ส่วนที่ 1 มท (กปภก) 0610/ว278,ว279 ลงวันที่ 14 ธันวาคม 2565 ได้ติดตามสภาวะอากาศและพิจารณาปัจจัยเสี่ยง กอปรกับกรมอุตุนิยมวิทยาได้มีประกาศฉบับที่ 1 (347/2565) ลงวันที่ 14 ธันวาคม 2565 เวลา 11.00 น. แจ้งว่า บริเวณความกดอากาศสูงหรือมวลอากาศเย็นกำลังแรงจากสาธารณรัฐประชาชนจีนจะแผ่ลงมาปกคลุมประเทศไทยตอนบน ทำให้มีอากาศเย็นถึงหนาว และอุณหภูมิลดลงกับมีลมแรง โดยภาคเหนือและภาคตะวันออกเฉียงเหนือ อุณหภูมิจะลดลง 6-8 องศาเซลเซียส ส่วนบริเวณยอดดอยและยอดภูมีอากาศหนาวถึงหนาวจัด และมีน้ำค้างแข็งบางพื้นที่ ส่วนบริเวณภาคกลาง กรุงเทพมหานครและปริมณฑล อุณหภูมิจะลดลง 3-5 องศาเซลเซียส สำหรับมรสุมตะวันออกเฉียงเหนือที่พัดปกคลุมอ่าวไทยและภาคใต้จะมีกำลังแรงขึ้น ทำให้ภาคใต้ตอนล่างมีฝนตกหนักถึงหนักมากบางพื้นที่ สำหรับคลื่นลมบริเวณอ่าวไทยและอันดามันมีกำลังแรง โดยฝั่งอ่าวไทยมีคลื่นสูง 2-4 เมตร บริเวณที่มีฝนฟ้าคะนองมีคลื่นสูงมากกว่า 4 เมตร ส่วนฝั่งอันดามัน มีคลื่นสูง 1-2 เมตร ห่างฝั่งมีคลื่นสูง 2-3 เมตร และกองอำนวยการน้ำแห่งชาติ ได้มีประกาศฉบับที่ 57/2565 ลงวันที่ 14 ธันวาคม 2565 ให้เฝ้าระวังพื้นที่เสี่ยงน้ำท่วมฉับพลัน น้ำป่าไหลหลากในพื้นที่ภาคใต้ โดยมีพื้นที่เฝ้าระวังสถานการณ์ ระหว่างวันที่ 17-20 ธันวาคม 2565 ดังนี้

1. อากาศหนาวถึงหนาวจัด บริเวณภาคเหนือ ภาคตะวันออกเฉียงเหนือ และภาคกลาง

2. น้ำท่วมฉับพลัน น้ำป่าไหลหลาก และน้ำท่วมขัง บริเวณ **ภาคใต้ จ.สุราษฎร์ธานี** (อ.เมืองฯ กาญจนดิษฐ์ เคียนซา ชัยบุรี ไชยา ดอนสัก ท่าฉาง พระแสง พุนพิน เวียงสระ เกาะสมุย เกาะพะงัน) **นครศรีธรรมราช** (อ.เมืองฯ ขนอม เฉลิมพระเกียรติ ชะอวด เขียวใหญ่ ท่าศาลา ทุ่งสง นบพิตำ ปากพั่น พรหมคีรี พระพรหม ร่อนพิบูลย์ ลานสกา สีชล) **พัทลุง** (อ.เมืองฯ กงหรา เขาชัยสน ควนขนุน ตะโหมด บางแก้ว ปากพะยูน ป่าบอน ป่าพะยอม ศรีนครินทร์ ศรีบรรพต) **สงขลา** (อ.เมืองฯ กระแสสินธุ์ ควนเนียง จะนะ เทพา บางกล่ำ ระโนด รัตภูมิ สทิงพระ

สิงหนคร หาดใหญ่) **ปัตตานี** (อ.โคกโพธิ์ แม่ลาน หนองจิก) **ยะลา** (อ.เมืองฯ รามัน ธารโต บันนังสตา กรงปินัง) **นราธิวาส** (อ.เมืองฯ ตากใบ เจาะไอร้อง บาเจาะ ยี่งอ แว้ง สุโหงโกลก สุคีริน รือเสาะ) **ภูเก็ต** (อ.เมืองฯ) **กระบี่** (อ.เกาะลันตา เขื่อนคลอง) และ**ตรัง** (อ.กันตัง หาดสำราญ)

3. **น้ำล้นตลิ่ง** บริเวณแม่น้ำสายหลักและลำน้ำสาขาของแม่น้ำตาปี แม่น้ำพุมดวง แม่น้ำปากพนัง แม่น้ำตรัง คลองชะอวด แม่น้ำสายบุรี แม่น้ำปัตตานี แม่น้ำบางนรา และแม่น้ำโก-ลก

4. **คลื่นลมแรง** ในพื้นที่ **จ.เพชรบุรี** (อ.เมืองฯ บ้านแหลม ท่ายาง ชะอำ) **ประจวบคีรีขันธ์** (ทุกอำเภอ) **ชุมพร** (อ.เมืองฯ ปะทิว สวี ทุ่งตะโก หลังสวน ละแม) **สุราษฎร์ธานี** (อ.เมืองฯ ดอนสัก กาญจนดิษฐ์ ท่าชนะ ไชยา ท่าฉาง เกาะสมุย เกาะพะงัน) **นครศรีธรรมราช** (อ.เมืองฯ ขนอม สิชล ท่าศาลา ปากพนัง หัวไทร เขียวใหญ่) **สงขลา** (อ.เมืองฯ ระโนด กระแสสินธุ์ สทิงพระ สิงหนคร จะนะ เทพา) **ปัตตานี** (อ.เมืองฯ หนองจิก ยะหริ่ง ปะนาเระ สายบุรี ไม้แก่น) และ**นราธิวาส** (อ.เมืองฯ ตากใบ)

จึงขอให้จังหวัด ติดตามสถานการณ์และแจ้งเตือนประชาชนที่อยู่ในพื้นที่เสี่ยงภัยทราบล่วงหน้า และดำเนินการดังนี้

1. **กรณีอากาศหนาวถึงหนาวจัด** ให้ประชาสัมพันธ์และให้คำแนะนำ สร้างการรับรู้แก่ประชาชนในการดูแลสุขภาพสุขภาพจากอุณหภูมิที่ลดลง

2. **กรณีน้ำท่วมฉับพลัน น้ำป่าไหลหลาก และน้ำท่วมขัง** ให้ติดตามปริมาณฝนที่ตกในพื้นที่แต่ละจุดอย่างใกล้ชิด รวมถึงเฝ้าระวังพื้นที่เสี่ยงฝนตกหนักหรือบริเวณฝนสะสม ซึ่งอาจทำให้เกิดอุทกภัยได้ สำหรับสถานที่ท่องเที่ยวทางธรรมชาติ โดยเฉพาะถ้ำน้ำตก ถ้ำลอด หากมีฝนตกหนักมีความเสี่ยงที่จะเกิดภัย ให้ผู้ว่าราชการจังหวัดสั่งการหน่วยงานที่รับผิดชอบ ประกาศแจ้งเตือนและปิดกั้นพื้นที่ห้ามบุคคลใดเข้าพื้นที่โดยเด็ดขาด พร้อมทั้งจัดเจ้าหน้าที่เฝ้าระวังพื้นที่เสี่ยงภัยดังกล่าว ตลอด 24 ชั่วโมง สำหรับพื้นที่ที่มีสถานการณ์น้ำท่วมขัง ขอให้ระมัดระวังอันตรายจากกระแสไฟฟ้ารั่ว ในกรณีที่มีความเสี่ยงจะเกิดอันตรายให้ตัดกระแสไฟฟ้าทันที

3. **กรณีคลื่นลมแรง** ให้ผู้ว่าราชการจังหวัดสั่งการหน่วยงานที่รับผิดชอบ ออกประกาศหรือติดตั้งสัญญาณการแจ้งเตือนประชาชนบริเวณชายฝั่งทะเล และแจ้งนักท่องเที่ยวห้ามลงเล่นน้ำทะเลในช่วงที่มีคลื่นลมแรงโดยเด็ดขาด กรณีการเดินทางเรือ ให้มอบหมายหน่วยงานที่รับผิดชอบ เช่น กรมเจ้าท่า กองทัพเรือ ตำรวจน้ำ แจ้งเตือนการเดินทางเรือ โดยให้ชาวเรือ ผู้บังคับเรือ ผู้ประกอบการเดินทางเรือโดยสาร เดินทางด้วยความระมัดระวังให้มากขึ้น และหากสถานการณ์ในพื้นที่มีแนวโน้มรุนแรงขึ้น มีฝนฟ้าคะนอง คลื่นลมแรง ให้จังหวัดพิจารณาห้ามการเดินทางเรือออกจากฝั่งโดยเด็ดขาด

เพื่อเป็นการเตรียมความพร้อม เฝ้าระวังและติดตามสถานการณ์ รวมทั้งลดผลกระทบจากสถานการณ์ดังกล่าวอย่างมีประสิทธิภาพ **จึงให้ศูนย์ป้องกันและบรรเทาสาธารณภัยเขตทุกเขต** ดำเนินการดังนี้

1. ติดตามข้อมูลสภาวะอากาศ และข่าวสารจากทางราชการอย่างใกล้ชิด เตรียมความพร้อมเครื่องจักรกลสาธารณภัย รถปฏิบัติการ กำลังพล ให้พร้อมสนับสนุนจังหวัดตลอด 24 ชั่วโมง

2. กรณีประเมินสถานการณ์แล้ว คาดว่าจะเกิดสถานการณ์ หรือสถานการณ์ขยายวงกว้างให้มอบหมายบุคลากร ชุดเผชิญสถานการณ์วิกฤต (ERT) พร้อมเครื่องจักรกลสาธารณภัย รถปฏิบัติการไปปฏิบัติหน้าที่ในศูนย์บัญชาการเหตุการณ์จังหวัด ขึ้นการบังคับบัญชาต่อผู้ว่าราชการจังหวัด/ผู้อำนวยการจังหวัดโดยประสานการปฏิบัติกับสำนักงานป้องกันและบรรเทาสาธารณภัยจังหวัด

3. กรณีทรัพยากรเพื่อสนับสนุนในจังหวัดพื้นที่รับผิดชอบไม่เพียงพอ ให้ประสานขอรับการสนับสนุนจากศูนย์ป้องกันและบรรเทาสาธารณภัยเขตใกล้เคียง

ทั้งนี้ หากมีแนวโน้มจะเกิดสถานการณ์รุนแรงในพื้นที่ ให้ถือปฏิบัติตามข้อสั่งการและมาตรการตามหนังสือ กองบัญชาการป้องกันและบรรเทาสาธารณภัยแห่งชาติ ส่วนที่ ๓๓๓๓/ว ๐๑๘ ลงวันที่ ๒ พฤศจิกายน ๒๕๖๕ ส่วนที่ ๓๓๓๓/ว ๐๐๗ ลงวันที่ ๖ พฤษภาคม ๒๕๖๕ ส่วนที่ ๓๓๓๓/ว ๐๑๕ ลงวันที่ ๑๒ ตุลาคม ๒๕๖๕ และโทรสารในราชการกองบัญชาการป้องกันและบรรเทาสาธารณภัยแห่งชาติ ส่วนที่ ๓๓๓๓/ว ๐๑๒ ลงวันที่ ๑๗ กันยายน ๒๕๖๕ พร้อมทั้งเตรียมความพร้อมในการปฏิบัติตามประกาศกองอำนวยการน้ำแห่งชาติ ฉบับที่ ๕๗/๒๕๖๕ ลงวันที่ ๑๔ ธันวาคม ๒๕๖๕

๗. ข้อสั่งการรัฐมนตรีว่าการกระทรวงมหาดไทย/ผู้บัญชาการป้องกันและบรรเทาสาธารณภัยแห่งชาติ

๗.๑ รัฐมนตรีว่าการกระทรวงมหาดไทยในฐานะผู้บัญชาการป้องกันและบรรเทาสาธารณภัยแห่งชาติ ได้มีข้อสั่งการเมื่อวันที่ ๑๒ ต.ค. ๖๕ สั่งการให้จังหวัดเตรียมความพร้อมรับสถานการณ์อุทกภัยและคลื่นลมแรง ในพื้นที่ภาคใต้

กองบัญชาการป้องกันและบรรเทาสาธารณภัยแห่งชาติได้ติดตามการคาดการณ์ลักษณะอากาศร่วมกับ กรมอุตุนิยมวิทยา พบว่าช่วงครึ่งหลังของเดือนตุลาคม ปี ๒๕๖๕ ร่องความกดอากาศต่ำที่พัดผ่านภาคกลางและ ภาคตะวันออกจะเลื่อนลงไปพัดผ่านบริเวณภาคใต้และอ่าวไทย ทำให้บริเวณภาคใต้มีฝนตกชุกหนาแน่น และอาจ มีพายุหมุนเขตร้อนเคลื่อนเข้ามาใกล้ประเทศไทยทางภาคตะวันออก และต่อเนื่องลงมาจนถึงอ่าวไทยตอนบนและ ภาคใต้ได้ สถานการณ์ดังกล่าวยังส่งผลให้เกิดน้ำท่วมฉับพลัน น้ำป่าไหลหลาก และน้ำล้นตลิ่งในบางแห่ง สำหรับคลื่นลมจะมีกำลังแรงและคลื่นสูงในบางช่วง ดังนั้น เพื่อเป็นการเตรียมพร้อมรับสถานการณ์อุทกภัยที่ อาจเกิดขึ้นในพื้นที่ภาคใต้ จึงให้กองอำนวยการป้องกันและบรรเทาสาธารณภัยจังหวัด ๑๔ จังหวัดภาคใต้ จังหวัดเพชรบุรี และจังหวัดประจวบคีรีขันธ์ ถือปฏิบัติตามแนวทางในหนังสือที่อ้างถึง โดยเคร่งครัด พร้อมทั้ง ดำเนินการตามมาตรการ/แนวทาง ดังนี้

๑. การเฝ้าระวังและติดตามสถานการณ์ ให้ติดตามสภาพอากาศ ปริมาณฝน สถานการณ์น้ำ และประเมินความเสี่ยงการเกิดอุทกภัย น้ำท่วมขัง และดินโคลนถล่ม ในพื้นที่เสี่ยงภัยโดยเฉพาะพื้นที่เขตเศรษฐกิจ ของจังหวัด พื้นที่ท้ายเขื่อน อ่างเก็บน้ำที่มีปริมาณน้ำมาก และพื้นที่เชิงเขา เพื่อใช้เป็นข้อมูลให้ผู้ว่าราชการแต่ละ ระดับในการตัดสินใจสั่งการเตรียมความพร้อมและให้ความช่วยเหลือประชาชน

๒. การแจ้งเตือนภัย ให้ความสำคัญกับการดำเนินการใน ๒ ลักษณะ ได้แก่

๒.๑ การแจ้งเตือนประชาชน เพื่อให้รับทราบสถานการณ์ที่อาจเกิดขึ้น โดยมอบหมาย ฝ่ายปกครอง กำนัน ผู้ใหญ่บ้าน องค์กรปกครองส่วนท้องถิ่น ในแต่ละพื้นที่ แจ้งแนวทางการปฏิบัติเมื่อเกิด หรือคาดว่าจะเกิดสาธารณภัยในพื้นที่ กำหนดช่องทางการรับรู้ข่าวสารการแจ้งเตือน อาทิ หอกระจายข่าวประจำ หมู่บ้าน ชุมชน วิทยุชุมชน สื่อสังคมออนไลน์ เป็นต้น รวมถึงช่องทางการติดต่อสื่อสาร เพื่อเตรียมพร้อมรับมือต่อ สถานการณ์ รวมถึงการขอรับความช่วยเหลือจากภาครัฐได้ในทุกช่องทางอย่างต่อเนื่อง

๒.๒ การแจ้งเตือนหน่วยงานในพื้นที่ เพื่อเตรียมความพร้อมกำลังเจ้าหน้าที่เครื่องจักรกล สาธารณภัย ให้พร้อมออกปฏิบัติการช่วยเหลือประชาชนตามแผนเผชิญเหตุอุทกภัย

๓. การดูแลความปลอดภัยของประชาชนจากกรณีไฟฟ้ารั่ว ให้ประสานการปฏิบัติกับการไฟฟ้าส่วน ภูมิภาคและองค์กรปกครองส่วนท้องถิ่น ในการตรวจสอบจุดเสี่ยงที่อาจเกิดอันตรายจากกระแสไฟฟ้ารั่ว โดยเฉพาะจุดเสี่ยงอุทกภัยและเป็นพื้นที่ชุมชน หากพบว่ามีกระแสไฟฟ้ารั่วให้ดำเนินการแก้ไขให้อยู่ในสภาพ ที่ปลอดภัย และในช่วงที่มีน้ำท่วมขัง หากประเมินว่าประชาชนจะได้รับอันตรายให้รีบตัดกระแสไฟฟ้าในทันที

4. กรณีพื้นที่ติดชายฝั่ง และสถานที่ท่องเที่ยวทางธรรมชาติ ให้มอบหมายหน่วยงานที่มีหน้าที่กำกับดูแล เช่น บริเวณน้ำตก ถ้ำ กำหนดมาตรการในการแจ้งเตือน การปิดกั้น หรือห้ามบุคคลใดเข้าพื้นที่ในช่วงที่มีฝนตกหนัก หรือตกหนักมากในพื้นที่ สำหรับพื้นที่ติดทะเล ชายหาดต่าง ๆ ให้กำชับสถานประกอบการ โรงแรมในพื้นที่ชายทะเล สื่อสารให้นักท่องเที่ยวระมัดระวังและห้ามลงเล่นน้ำในช่วงที่มีคลื่นลมแรง และให้ประสานการปฏิบัติกับหน่วยงานของกรมเจ้าท่า กองทัพเรือ ตำรวจน้ำในพื้นที่เพื่อดำเนินการตามมาตรการที่กำหนดในการนำเรือเข้าที่กำบังและห้ามการเดินเรือช่วงที่มีคลื่นลมแรง โดยเคร่งครัด หากพบว่ามีเรือขนาดเล็กอยู่ในพื้นที่นอกชายฝั่งที่อาจจะเป็นอันตรายให้หน่วยงานที่เกี่ยวข้องดำเนินการนำเรือดังกล่าวกลับเข้าฝั่งเพื่อให้เกิดความปลอดภัย

5. การเผชิญเหตุ เมื่อเกิดสาธารณภัยในพื้นที่ ให้จัดชุดปฏิบัติการจากหน่วยงานทั้งฝ่ายพลเรือน ทหาร ตำรวจ มูลนิธิ อาสาสมัคร เร่งเข้าคลี่คลายสถานการณ์ พร้อมทั้งดูแลความเป็นอยู่ของประชาชนในด้านต่าง ๆ โดยเฉพาะด้านการดำรงชีพ การจัดตั้งโรงครัวพระราชทานในการประกอบเลี้ยงผู้ประสบภัย การแจกจ่ายถุงยังชีพตามวงรอบเพื่อบรรเทาความเดือดร้อนของประชาชน

6. กรณีสถานการณ์มีแนวโน้มรุนแรงในพื้นที่ ให้ผู้อำนวยการสั่งการอพยพประชาชนในพื้นที่เสี่ยงภัยไปยังพื้นที่ปลอดภัย หรือศูนย์พักพิงที่จัดเตรียมไว้โดยทันที โดยให้ฝ่ายปกครอง กำนัน ผู้ใหญ่บ้าน ผู้บริหารองค์กรปกครองส่วนท้องถิ่น ชุดปฏิบัติการด้านการแพทย์และสาธารณสุข เครือข่ายอาสาสมัคร ประชาชนจิตอาสา เข้าดูแลให้ความช่วยเหลือประชาชนอย่างเป็นระบบจนกว่าสถานการณ์จะเข้าสู่ภาวะปกติ

7. เมื่อสถานการณ์ในพื้นที่คลี่คลายแล้ว ให้เร่งสำรวจความเสียหายที่เกิดขึ้นให้ครบถ้วนในทุกด้าน อาทิ ด้านชีวิต ที่อยู่อาศัย พื้นที่การเกษตร สิ่งสาธารณประโยชน์ สิ่งสาธารณูปโภค ฯลฯ และดำเนินการช่วยเหลือฟื้นฟูตามระเบียบที่เกี่ยวข้องโดยเร็ว ทั้งนี้ ให้กองอำนวยการป้องกันและบรรเทาสาธารณภัยจังหวัดที่ได้รับผลกระทบรายงานกระทรวงมหาดไทยทราบ ผ่านกองอำนวยการป้องกันและบรรเทาสาธารณภัยกลางเป็นประจำทุกวันจนกว่าสถานการณ์จะเข้าสู่ภาวะปกติ

7.2 รัฐมนตรีว่าการกระทรวงมหาดไทยในฐานะผู้บัญชาการป้องกันและบรรเทาสาธารณภัยแห่งชาติ ได้มีข้อสั่งการเมื่อวันที่ 17 ก.ย. 65 สั่งการให้เร่งตรวจสอบจุดเสี่ยงอันตรายจากกระแสไฟฟ้ารั่ว

1. ในช่วงที่ผ่านมาได้เกิดสถานการณ์อุทกภัยในหลายพื้นที่ และได้เกิดกรณีไฟฟ้ารั่ว ในพื้นที่น้ำท่วมซึ่งส่งผลกระทบต่อความปลอดภัยของประชาชนเป็นอย่างมาก

2. เพื่อให้การดูแลความปลอดภัยประชาชนจากกรณีไฟฟ้ารั่วในพื้นที่น้ำท่วมซึ่งเป็นไปอย่างมีประสิทธิภาพ จึงให้กองอำนวยการป้องกันและบรรเทาสาธารณภัยจังหวัดดำเนินการ ดังนี้

2.1 ประสานการปฏิบัติกับหน่วยงานของการไฟฟ้าส่วนภูมิภาค/การไฟฟ้านครหลวงในพื้นที่ บูรณาการการปฏิบัติร่วมกับองค์กรปกครองส่วนท้องถิ่น ในการเร่งตรวจสอบจุดเสี่ยงอันตรายจากกระแสไฟฟ้ารั่ว รวมทั้งเครื่องวัดหน่วยไฟฟ้าที่ติดตั้งบนเสาไฟฟ้า ป้ายโฆษณาขนาดใหญ่ และต้นไม้ใหญ่ ที่อยู่ใกล้เสาไฟฟ้า หากประเมินว่าประชาชนจะได้รับอันตรายให้รีบตัดกระแสไฟฟ้าโดยทันที

2.2 ในพื้นที่ที่มีน้ำท่วมขัง ให้อำเภอ และองค์กรปกครองส่วนท้องถิ่น จัดเจ้าหน้าที่ฝ่ายปกครอง ผู้นำชุมชน อาสาสมัครป้องกันภัยฝ่ายพลเรือน และประชาชนจิตอาสา ร่วมตรวจตรา ฝ้าระวังพื้นที่เสี่ยง โดยเฉพาะในเขตชุมชน สถานศึกษา ที่มีน้ำท่วมขังบริเวณเสาไฟฟ้า ตลอดจนคอยให้ความช่วยเหลือ แจ้งเตือนประชาชนที่สัญจรผ่านบริเวณดังกล่าว

2.3 ประชาสัมพันธ์ สร้างการรับรู้ให้ประชาชน เพิ่มความระมัดระวังอันตรายจากกรณีกระแสไฟฟ้ารั่ว แนวทางการปฏิบัติตนให้เกิดความปลอดภัยจากกรณีไฟฟ้ารั่วในช่วงที่มีฝนตก และมีน้ำท่วมขัง อาทิ ไม่ควรเดินลุยน้ำเข้าใกล้แนวสายไฟ เส้าไฟฟ้า หรือสัมผัสวัตถุที่เป็นสื่อไฟฟ้า รวมทั้งให้ตรวจสอบ อุปกรณ์ไฟฟ้า ปลั๊กไฟ และเครื่องใช้ภายในบ้าน ไม่ควรใช้เครื่องใช้ไฟฟ้าขณะที่ร่างกายเปียกชื้นหรือยืนแช่น้ำ เป็นต้น และสามารถแจ้งเหตุกรณีไฟฟ้ารั่วให้กรมป้องกันและบรรเทาสาธารณภัยทราบ ที่หมายเลขโทรศัพท์ 1784 หรือใช้ช่องทางแจ้งเหตุสาธารณภัยผ่าน Line Official Account "ปภ.รับแจ้งเหตุ 1784" โดยหากพบจุดเสี่ยงอันตรายจากไฟฟ้ารั่วสามารถแจ้งการไฟฟ้าส่วนภูมิภาค สายด่วน 1129 และการไฟฟ้านครหลวงสายด่วน 1130 ได้ตลอด 24 ชั่วโมง

7.3 รัฐมนตรีว่าการกระทรวงมหาดไทยในฐานะผู้บัญชาการป้องกันและบรรเทาสาธารณภัยแห่งชาติ ได้มีข้อสั่งการเมื่อวันที่ 3 พ.ย. 65 สั่งการให้กองอำนวยการป้องกันและบรรเทาสาธารณภัยจังหวัดเตรียมพร้อมรับสถานการณ์ไฟป่า หมอกควัน และฝุ่นละอองขนาดเล็ก (PM_{2.5}) ปี 2565 – 2566 ดังนี้

ด้วยในช่วงฤดูหนาวจนถึงฤดูแล้งของทุกปี ประเทศไทยจะเกิดสถานการณ์ฝุ่นละอองเกินเกณฑ์มาตรฐานในหลายพื้นที่ อาทิ ช่วงเดือนตุลาคมถึงเดือนมีนาคม ที่ค่าฝุ่นละอองเกินเกณฑ์มาตรฐานพื้นที่ภาคกลาง ภาคตะวันออกเฉียงเหนือ และกรุงเทพมหานคร และช่วงเดือนมกราคมถึงเดือนเมษายน ที่ค่าฝุ่นละอองเพิ่มสูงขึ้น และเกินเกณฑ์มาตรฐานในพื้นที่ภาคเหนือ โดยมีสาเหตุการเกิดทั้งจากโดยธรรมชาติ และกิจกรรมของมนุษย์ ประกอบกับสภาพทางอุตุนิยมวิทยา รวมทั้งสภาพภูมิประเทศ ในบางพื้นที่ของประเทศไทยที่มีสภาพเอื้อต่อการเกิดสถานการณ์ โดยเฉพาะในช่วงที่ลมสงบ ซึ่งจะส่งผลให้ระดับการลอยตัว และการกระจายตัวของฝุ่นละอองอยู่ในระดับต่ำ การไหลเวียน และถ่ายเทของอากาศไม่ดี จึงทำให้เกิดการสะสมของฝุ่นละอองในบรรยากาศ เพิ่มสูงขึ้นบางช่วงเวลา ในหลายพื้นที่ ส่งผลกระทบโดยตรงต่อสิ่งแวดล้อม เศรษฐกิจ และสุขภาพของประชาชนเป็นอย่างมาก

เพื่อให้การเตรียมการป้องกันและแก้ไขปัญหาไฟป่า หมอกควัน และฝุ่นละอองขนาดเล็ก (PM_{2.5}) ปี 2565 – 2566 เป็นไปอย่างมีประสิทธิภาพ สอดคล้องกับแผนปฏิบัติการขับเคลื่อนวาระแห่งชาติ “การแก้ไขปัญหามลพิษด้านฝุ่นละออง” จึงให้กองอำนวยการป้องกันและบรรเทาสาธารณภัยจังหวัด ถือปฏิบัติตามพระราชบัญญัติป้องกันและบรรเทาสาธารณภัย พ.ศ. 2550 และแผนการป้องกันและบรรเทาสาธารณภัยแห่งชาติ พ.ศ. 2564 – 2570 เป็นหลัก ร่วมกับกฎหมาย และแผนอื่น ๆ ที่เกี่ยวข้อง ในการดำเนินการ ดังนี้

1. จัดตั้งคณะทำงานติดตามสถานการณ์ภายใต้กองอำนวยการป้องกันและบรรเทาสาธารณภัย จังหวัด เพื่อเฝ้าระวัง และติดตามสถานการณ์ที่ส่งผลกระทบต่อปัญหาไฟป่า หมอกควัน และฝุ่นละอองขนาดเล็ก (PM_{2.5}) ในพื้นที่ โดยเน้นการใช้ประโยชน์จากเทคโนโลยีของหน่วยงานต่าง ๆ อาทิ ภาพถ่ายดาวเทียม การใช้ระบบแอปพลิเคชันต่าง ๆ ในการสนับสนุนการอำนวยการ สั่งการ ให้ผู้อำนวยการในแต่ละระดับ รวมทั้งสามารถแจ้งเตือนแก่ประชาชนได้อย่างทั่วถึง และมีประสิทธิภาพ

2. ทบทวน และจัดทำแผนเผชิญเหตุ โดยให้ความสำคัญกับการปรับปรุงข้อมูลให้เป็นปัจจุบัน อาทิ พื้นที่เสี่ยง (พื้นที่ป่า พื้นที่การเกษตร พื้นที่ริมทาง และพื้นที่ชุมชน/เมือง) ข้อมูลกลุ่มเปราะบาง ข้อมูลทรัพยากร เครื่องจักรกล สาธารณภัยของหน่วยงาน แนวทางปฏิบัติในแต่ละระดับตามการเปลี่ยนแปลงของสถานการณ์ การแบ่งพื้นที่ และการมอบหมายภารกิจให้หน่วยงานในแต่ละพื้นที่ถึงระดับอำเภอ ตำบล และหมู่บ้าน อย่างชัดเจน พร้อมทั้งซักซ้อมแนวทางการปฏิบัติตามแผนเผชิญเหตุร่วมกับหน่วยงานที่เกี่ยวข้องอย่างต่อเนื่อง

3. เตรียมความพร้อมกำลังเจ้าหน้าที่ เครื่องมือ อุปกรณ์ เครื่องจักรกลสาธารณภัย ให้มีความพร้อมใช้งานตามภารกิจ สำหรับในพื้นที่ที่มักเกิดการเผาอยู่บ่อยครั้ง ให้ประสานการปฏิบัติร่วมกับองค์กรปกครองส่วนท้องถิ่น และหน่วยงานต่างๆ ที่เกี่ยวข้อง จัดตั้งชุดเฝ้าระวังระดับพื้นที่ สนับสนุนการลาดตระเวนเฝ้าระวังป้องปรามการลักลอบเผาในเขตป่า เขตพื้นที่การเกษตร โดยมุ่งเน้นการมีส่วนร่วมของชุมชน และประชาชนจิตอาสาให้ครอบคลุมในทุกพื้นที่

4. เน้นย้ำการป้องกันและลดการเกิดมลพิษที่ต้นทาง (แหล่งกำเนิด) โดยกำชับหน่วยงานที่มีอำนาจหน้าที่ตามกฎหมาย ดำเนินการบังคับใช้กฎหมายโดยเคร่งครัด เพื่อป้องกันและลดการเกิดมลพิษจากแหล่งกำเนิดต่าง ๆ อาทิ จากการคมนาคมขนส่ง การเผาในที่โล่ง (การเผาวัสดุการเกษตร การเกิดไฟฟ้า การเผาขยะกิ่งไม้ใบไม้) ภาควัตถุศาสตร์ และการก่อสร้าง เป็นต้น

5. กรณีการเผาในพื้นที่การเกษตรให้มอบหมายอำเภอ และองค์กรปกครองส่วนท้องถิ่นประสานการปฏิบัติกับหน่วยงานของกระทรวงเกษตรและสหกรณ์ในพื้นที่ ตลอดจนใช้กลไกอาสาสมัครท้องถิ่นรักโลก (อถล.) ร่วมรณรงค์งดการเผาเศษวัสดุทางการเกษตร โดยเฉพาะช่วงที่มีสถานการณ์หมอกควันฝุ่นละอองขนาดเล็ก ($PM_{2.5}$) รุนแรง พร้อมทั้ง ส่งเสริมการนำองค์ความรู้ด้านการกำจัดวัสดุเหลือใช้ทางการเกษตร และสนับสนุนการนำวัสดุเหลือใช้ทางการเกษตรไปแปรรูปใช้ประโยชน์ หรือเพิ่มมูลค่าแทนการเผา อาทิ การโลกบดตอซัง การใช้จุลินทรีย์ในการย่อยสลายเศษวัสดุทางการเกษตร การผลิตเชื้อเพลิงชีวมวล การผลิตปุ๋ยอินทรีย์ เป็นต้น เพื่อสร้างการรับรู้ให้ประชาชนมีความเข้าใจ และมีส่วนร่วมในการดำเนินการตามมาตรการของภาครัฐ

6. ร่วมกันประชาสัมพันธ์สร้างการรับรู้ให้ประชาชนทราบถึงสถานการณ์ มาตรการ ข้อกฎหมาย แนวทางปฏิบัติตน ข้อมูลด้านสุขภาพของกระทรวงสาธารณสุข และผลการแก้ไขปัญหาไฟป่าหมอกควันและฝุ่นละอองขนาดเล็ก ($PM_{2.5}$) ของภาครัฐ ผ่านสื่อประชาสัมพันธ์ สื่อสังคมออนไลน์ อย่างต่อเนื่อง

7. เมื่อเกิดสถานการณ์ไฟป่า หมอกควัน หรือระดับปริมาณฝุ่นละอองขนาดเล็ก ($PM_{2.5}$) เกินค่ามาตรฐาน และมีแนวโน้มสูงขึ้น ให้ศูนย์บัญชาการเหตุการณ์จังหวัด อำเภอ บูรณาการหน่วยงานฝ่ายทหารฝ่ายพลเรือน องค์กรปกครองส่วนท้องถิ่น ตลอดจนหน่วยอาสาสมัคร ประชาชนจิตอาสา ยกระดับมาตรการต่าง ๆ โดยเฉพาะการบังคับใช้กฎหมายเพื่อควบคุมแหล่งกำเนิดฝุ่นละอองขนาดเล็ก ($PM_{2.5}$) โดยเคร่งครัด สำหรับกรณีที่เกิดไฟป่าให้สนธิกำลังเจ้าหน้าที่ที่มีทักษะความชำนาญ ประกอบกำลังเป็นชุดปฏิบัติการ พร้อมอุปกรณ์ เครื่องจักรกลสาธารณภัยที่เหมาะสมเร่งดับไฟป่าในพื้นที่โดยเร็ว

8. การปฏิบัติการในพื้นที่ที่มีความเสี่ยงอันตราย เน้นย้ำการให้ความสำคัญในเรื่องความปลอดภัยของเจ้าหน้าที่ผู้ปฏิบัติงาน ตลอดจนอาสาสมัครที่เข้ามามีส่วนร่วมกับภาครัฐ พร้อมทั้งจัดให้มีวัสดุอุปกรณ์ส่วนบุคคลที่มีความเหมาะสมในการปฏิบัติงาน การดูแลด้านสวัสดิการ และค่าใช้จ่ายในการปฏิบัติงานให้เป็นไปตามระเบียบหลักเกณฑ์ที่กำหนด สำหรับกรณีการเกิดไฟป่าในพื้นที่ที่กำลังภาคพื้นดินเข้าถึงยาก และมีความจำเป็น ต้องเร่งแก้ไขปัญหาให้ประสานการปฏิบัติกับหน่วยงานที่มีอากาศยาน เพื่อสนับสนุนการปฏิบัติตามแผนเผชิญเหตุโดยเร็ว

9. การดูแลสุขภาพประชาชน ให้มอบหมายหน่วยงานด้านสาธารณสุข จัดเจ้าหน้าที่เข้าดูแลประชากรกลุ่มเสี่ยง กลุ่มเปราะบางที่มีปัญหาสุขภาพเกี่ยวกับระบบทางเดินหายใจ เพื่อให้ข้อมูลด้านสุขภาพ แนวทางปฏิบัติในการดูแลสุขภาพของประชาชนอย่างใกล้ชิด พร้อมทั้งมอบหมายให้องค์กรปกครองส่วนท้องถิ่น จัดพื้นที่ และระบบบริการประชาชนในพื้นที่ปลอดภัย (Safety Zone) หรือห้องปลอดฝุ่น ในพื้นที่รับผิดชอบให้มีความเหมาะสมตามแนวทางและมาตรการป้องกันควบคุมโรคของกระทรวงสาธารณสุข

10. ให้กองอำนาจการป้องกันและบรรเทาสาธารณภัยจังหวัดติดตามสถานการณ์ และรายงานผลการดำเนินการให้กระทรวงมหาดไทยทราบ ผ่านกองอำนาจการป้องกันและบรรเทาสาธารณภัยกลางอย่างต่อเนื่อง

7.4 รัฐมนตรีว่าการกระทรวงมหาดไทยในฐานะผู้บัญชาการป้องกันและบรรเทาสาธารณภัยแห่งชาติ ได้มีข้อสั่งการเมื่อวันที่ 2 พ.ย. 65 สั่งการให้กองอำนาจการป้องกันและบรรเทาสาธารณภัยจังหวัดเตรียมพร้อมรับสถานการณ์ภัยหนาว ปี 2565 ดังนี้

ด้วยกองบัญชาการป้องกันและบรรเทาสาธารณภัยแห่งชาติ ได้ติดตามสภาพอากาศร่วมกับกรมอุตุนิยมวิทยา พบว่า ประเทศไทยได้เข้าสู่ฤดูหนาวตั้งแต่วันที่ 29 ตุลาคม 2565 และจากการคาดการณ์ลักษณะอากาศช่วงฤดูหนาว พบว่าจะมีอากาศหนาวเย็นมากกว่าปีที่ผ่านมา โดยในช่วงเดือนธันวาคม 2565 ถึงช่วงเดือนมกราคม 2566 จะเป็นช่วงที่มีอากาศหนาวเย็นที่สุด สำหรับบริเวณยอดดอยและยอดภู รวมทั้งเทือกเขาจะมีอากาศหนาวถึงหนาวจัด จะมีน้ำค้างแข็งเกิดขึ้นได้บ่อยครั้ง และจะสิ้นสุดฤดูหนาวประมาณ ปลายเดือนกุมภาพันธ์ 2566 รายละเอียดตามสิ่งที่ส่งมาด้วย

เพื่อให้การเตรียมการป้องกันและแก้ไขปัญหาภัยจากอากาศหนาว เป็นไปอย่างมีประสิทธิภาพจึงให้กองอำนาจการป้องกันและบรรเทาสาธารณภัยจังหวัดดำเนินการ ดังนี้

1. การเตรียมความพร้อม

1.1 ติดตามการคาดการณ์ลักษณะอากาศจากกรมอุตุนิยมวิทยาอย่างต่อเนื่อง เพื่อประเมินสถานการณ์และผลกระทบในพื้นที่เสี่ยงที่มีโอกาสเกิดอากาศหนาวหรือหนาวจัด พร้อมทั้งแจ้งเตือน และเตรียมความพร้อมให้ความช่วยเหลือผู้ประสบภัยจากอากาศหนาวในพื้นที่

1.2 ทบทวนและปรับปรุงแผนเผชิญเหตุของจังหวัด โดยเฉพาะการสำรวจปรับปรุงข้อมูลบัญชีกลุ่มเปราะบาง อาทิ ผู้สูงอายุ คนพิการทุพพลภาพ เด็กไร้ผู้อุปการะ สตรีมีครรภ์ เป็นต้น การปรับปรุงข้อมูลวัสดุ อุปกรณ์ เครื่องจักรกล สาธารณภัยของหน่วยงาน ที่มีความพร้อมให้ความช่วยเหลือประชาชนที่ประสบภัยจากอากาศหนาว พร้อมทั้งซักซ้อมแนวทางการปฏิบัติตามแผนเผชิญเหตุร่วมกับอำเภอ องค์กรปกครองส่วนท้องถิ่น และหน่วยงานที่เกี่ยวข้อง

1.3 สร้างการรับรู้ให้กับประชาชน โดยให้คำแนะนำในการดูแลสุขภาพช่วงฤดูหนาว เช่น การงดดื่มเครื่องดื่มแอลกอฮอล์เพื่อคลายหนาว เนื่องจากมีความเสี่ยงต่อการเกิดภาวะอุณหภูมิร่างกายต่ำกว่าปกติ (Hypothermia) การไม่ผิงไฟในที่อับอากาศเพราะจะทำให้หมดสติและขาดอากาศหายใจ เป็นต้น พร้อมทั้งประสานหน่วยงานด้านสาธารณสุข เฝ้าระวังและเตรียมความพร้อมป้องกันโรคติดต่อในช่วงฤดูหนาว และหากมีการเสนอข่าวกรณีมีผู้เสียชีวิตจากอากาศหนาว ให้ตรวจสอบข้อเท็จจริง และรายงานผลมายังกระทรวงมหาดไทย ผ่านกองอำนาจการป้องกันและบรรเทาสาธารณภัยกลางทันที

1.4 เนื่องจากในช่วงฤดูหนาวจะมีสภาพอากาศแห้ง และนักท่องเที่ยวนิยมเดินทางไปยังสถานที่ท่องเที่ยวที่มีอากาศหนาวเย็น จึงเน้นย้ำให้จังหวัดกำหนดมาตรการในส่วนที่เกี่ยวข้อง ดังนี้

1.4.1 การป้องกันการเกิดอัคคีภัย โดยเตรียมความพร้อมเจ้าหน้าที่ รถยนต์ดับเพลิง รถบรรทุกน้ำ และอุปกรณ์ดับเพลิงให้มีความพร้อมปฏิบัติงานได้ทันที พร้อมทั้งจัดเจ้าหน้าที่ อาสาสมัคร และประชาชนจิตอาสา เฝ้าระวังการเกิดอัคคีภัยในพื้นที่ชุมชน ตลอดจนสถานที่ท่องเที่ยว และให้รณรงค์ขอความร่วมมือเกษตรกร ใช้วิธีการไถกลบ แทนการเผาตอซังและวัสดุทางการเกษตร เพื่อช่วยป้องกันการเกิดอัคคีภัยและช่วยลดปัญหาหมอกควัน

1.4.2 การป้องกันและลดอุบัติเหตุที่อาจเกิดขึ้นจากการสัญจร อาทิ กรณีถนนลื่น และสภาพทัศนวิสัยต่ำ จากหมอกหนา ให้ประสานหน่วยงานของกรมทางหลวง กรมทางหลวงชนบท และองค์กรปกครองส่วนท้องถิ่น ในพื้นที่ ดำเนินการติดตั้งสัญญาณไฟ หรือไฟส่องสว่างบริเวณทางแยกและจุดเสี่ยง พร้อมทั้งจัดเจ้าหน้าที่ ช่วยอำนวยความสะดวกการจราจรให้กับประชาชนและนักท่องเที่ยว

2. การเผชิญเหตุและการให้ความช่วยเหลือ เมื่อเกิดสถานการณ์ภัยจากอากาศหนาวขึ้นในพื้นที่ ให้ดำเนินการ ดังนี้

2.1 ดำเนินการตามแผนเผชิญเหตุจังหวัด โดยให้ความสำคัญกับการประสานการปฏิบัติร่วมกับ หน่วยงานต่าง ๆ ทั้งหน่วยงานฝ่ายพลเรือน หน่วยทหาร ภาคเอกชน องค์กรสาธารณกุศล มูลนิธิ และประชาชนจิตอาสา เพื่อบูรณาการการดำเนินการตามมาตรการที่กำหนด ตลอดจนแบ่งพื้นที่ และมอบหมายหน่วยงานรับผิดชอบ การให้ความช่วยเหลือผู้ประสบภัยจากอากาศหนาวให้ชัดเจนทั่วถึงและไม่ซ้ำซ้อน

2.2 การให้ความช่วยเหลือผู้ประสบภัยจากอากาศหนาว ให้ถือปฏิบัติตามระเบียบและหลักเกณฑ์ ที่เกี่ยวข้องอย่างเคร่งครัด โดยคำนึงถึงความเดือดร้อนของประชาชนที่ขาดแคลนเครื่องกันหนาวและประโยชน์สูงสุด ของรัฐเป็นสำคัญ

3. หากเกิดสถานการณ์ภัยจากอากาศหนาวขึ้นในพื้นที่ ให้รายงานกระทรวงมหาดไทย ผ่านกองอำนวยการป้องกันและบรรเทาสาธารณภัยกลางทันที โดยให้รายงานสถานการณ์อย่างต่อเนื่องจนกว่า สถานการณ์จะยุติ

8. สภาพน้ำในอ่างเก็บน้ำ (ข้อมูลกรมชลประทาน วันที่ 18 ธ.ค. 65)

อ่างเก็บน้ำ	ความจุที่ รณก. (ล้าน ม ³)	ปริมาณน้ำในอ่างฯ		ปริมาณน้ำใช้การได้		ปริมาณน้ำไหลอ่างฯ		ปริมาณน้ำระบาย		ปริมาณน้ำ รับได้อีก (ล้าน ม ³)
		ปริมาตร (ล้าน ม ³)	% น้ำเก็บ กัก	ปริมาตร (ล้าน ม ³)	% น้ำ ใช้การ	วันนี้ (ล้าน ม ³)	เมื่อวาน (ล้าน ม ³)	วันนี้ (ล้าน ม ³)	เมื่อวาน (ล้าน ม ³)	
1. ภูมิพล (ตก)	13,462	12,093	90	8,293	86	0.00	7.86	13.00	13.00	1,369
2. สิริกิติ์(อต)	9,510	6,561	69	3,711	56	5.51	3.96	20.00	24.99	2,949
3. แม่จัดสมบูรณ์ชล(ชม)	265	275	104	263	104	0.18	0.21	0.05	0.04	-10
4. แม่กวางอุดมธารา(ชม)	263	259	98	245	98	0.34	0.34	0.04	0.04	4
5. กิวลม(ลป)	106	103	97	100	97	0.81	1.11	0.65	0.65	3
6. กิวคอง(ลป)	170	193	114	187	114	0.00	0.00	0.48	0.48	-23
7. แควน้อยบำรุงแดน(พล)	939	897	95	854	95	3.21	1.95	7.78	5.05	42
8. แม่มอก(ลป)	110	95	87	79	84	0.04	0.04	0.18	0.18	15
9. ห้วยหลวง(อต)	136	117	87	111	86	0.00	0.00	0.11	0.11	19
10. น้ำอูน(สน)	520	355	68	310	65	0.17	0.00	1.08	1.08	165
11. น้ำพุง(สน)	165	88	54	80	51	0.00	0.07	0.16	0.00	77
12. จุฬารัตน์(ชย)	164	151	92	114	90	0.24	0.09	0.53	0.49	13
13. อุบลรัตน์(ชก)	2,431	2,162	89	1,581	85	0.00	0.00	13.30	13.43	269
14. ลำปาว(กส)	1,980	1,750	88	1,650	88	0.00	0.00	0.37	0.37	230
15. ลำตะคอง(นม)	314	349	111	326	112	0.00	0.35	0.43	0.43	-35
16. ลำพระเพลิง(นลิม)	155	146	94	144	94	0.10	0.10	0.02	0.02	9
17. มูลบน(นม)	141	135	95	128	95	0.00	0.00	0.08	0.08	6
8. ลำแะ(นม)	275	258	94	251	94	0.18	0.19	0.03	0.03	17
19. ลำนางรอง(บร)	121	117	97	114	96	0.12	0.12	0.21	0.21	4

อ่างเก็บน้ำ	ความจุที่ รณก. (ล้าน ม ³)	ปริมาณน้ำในอ่างฯ		ปริมาณน้ำใช้การได้		ปริมาณน้ำไหลลงอ่างฯ		ปริมาณน้ำระบาย		ปริมาณน้ำ รับได้อีก (ล้าน ม ³)
		ปริมาตร (ล้าน ม ³)	% น้ำเก็บ กัก	ปริมาตร (ล้าน ม ³)	% น้ำ ใช้การ	วันนี้ (ล้าน ม ³)	เมื่อวาน (ล้าน ม ³)	วันนี้ (ล้าน ม ³)	เมื่อวาน (ล้าน ม ³)	
20. สิรินคร(อบ)	1,966	1,691	86	860	76	0.10	2.75	2.13	2.14	275
21. ป่าสักชลสิทธิ์(ลบ)	960	941	98	938	98	3.15	3.15	4.32	4.33	19
22. ทับเสลา(อน)	160	146	91	129	90	0.00	0.00	1.20	1.00	14
23. กระเสียว(สพ)	299	297	99	257	99	0.68	0.26	0.03	0.06	2
24. ศรีนครินทร์(กจ)	17,745	15,892	90	5,627	75	7.40	5.42	8.02	7.99	1,853
25. วชิราลงกรณ์(กจ)	8,860	5,991	68	2,979	51	3.53	0.00	8.97	9.56	2,869
26. ขุนด่านปราการชล (นย)	224	213	95	208	95	0.03	0.03	0.41	0.25	11
27. คลองสีเฒ่า(ฉช)	420	344	82	314	81	0.00	0.00	2.94	2.94	76
28. บางพระ(ชบ)	117	113	96	101	96	0.23	0.05	0.40	0.38	4
29. หนองปลาไหล(รย)	164	179	109	166	110	0.36	0.12	0.60	0.60	-15
30. ประแสร์(รย)	295	275	93	255	93	0.00	0.00	0.01	0.01	20
31. นฤปดินทรจินดา(ปจ)	295	268	91	254	90	0.31	0.00	1.00	1.00	27
32. แก่งกระจาน(พบ)	710	502	71	437	68	1.01	1.01	1.30	1.30	208
33. ปราณบุรี(ปช)	391	253	65	235	63	0.22	0.47	1.15	1.15	138
34. รัชชประภา(สฎ)	5,639	3,770	67	2,418	56	2.01	3.70	4.52	4.79	1,869
35. บางยาง(ยล)	1,454	980	67	704	60	9.98	7.60	2.02	4.02	474
รวมทั้งประเทศ	70,926	57,959	82	34,421	73	39.89	40.93	97.54	103.21	12,967
หมายเหตุ	ปริมาณน้ำที่มากกว่า ร้อยละ 95	ปริมาณน้ำที่น้อยกว่าหรือเท่ากับ ร้อยละ 30		ปริมาณน้ำที่ใช้การได้ น้อยกว่าร้อยละ 30		% น้ำเก็บกัก / ปริมาณน้ำไหลเข้าอ่างฯ / ปริมาณน้ำระบาย สูงสุด				

*** รณก. ระดับน้ำกักเก็บ

อ่างเก็บน้ำขนาดใหญ่ที่ปริมาณน้ำเก็บกักอยู่ในเกณฑ์มากกว่าร้อยละ 95 ขึ้นไป จำนวน 10 อ่าง (แม่จัดสมบุรณ์ชล แม่กวางอุดมธารา กี่วลม กี่วคอหมา ลำตะคอง ลำนางรอง ป่าสักชลสิทธิ์ กระเสียว บางพระ และหนองปลาไหล)

อ่างเก็บน้ำขนาดใหญ่ที่ปริมาณน้ำน้อยกว่าหรือเท่ากับ ร้อยละ 30 ของความจุอ่างฯ ไม่มี

อ่างเก็บน้ำขนาดใหญ่ที่ปริมาณน้ำที่ใช้การได้อยู่ในเกณฑ์น้อยกว่าร้อยละ 30 ของความจุอ่างฯ ไม่มี

9. สถิติอุบัติเหตุทางถนน วันที่ 18 ธ.ค. 65 (ข้อมูลจากบริษัทกลางคุ้มครองผู้ประสบภัยจากรถจำกัด ยังไม่รวมข้อมูล สตช. และ สธ.)

ช่วงเวลา	ผู้เสียชีวิต	ผู้บาดเจ็บ	รวม
17 ธ.ค. 65	29	1,877	1,906
1 - 17 ธ.ค. 65	654	36,218	36,872
1 ม.ค. - 17 ธ.ค. 65	13,955	890,387	904,342

จึงเรียนมาเพื่อโปรดทราบ

นายบุญธรรม เลิศสุขีเกษม

อธิบดีกรมป้องกันและบรรเทาสาธารณภัย

ผู้อำนวยการกลาง