



## รายงานสถานการณ์สาธารณภัย

### กรมป้องกันและบรรเทาสาธารณภัย กระทรวงมหาดไทย

ศูนย์อำนวยการบรรเทาสาธารณภัย (ส่วนปฏิบัติการ) [www.nirapai.com](http://www.nirapai.com)

โทรสาร 0-2241-7450-6 สายด่วนนิรภัย 1784 Line @1784DDPM



ที่ของข่าว 495/2565

วันที่ 28 สิงหาคม 2565

(เวลา 06.00 น.)

#### กรมป้องกันและบรรเทาสาธารณภัยขอรายงานสถานการณ์สาธารณภัยประจำวัน ดังนี้

#### 1. สถานการณ์สาธารณภัย

##### 1.1 อุทกภัย

จากสถานการณ์ร่องมรสุมพาดผ่านภาคเหนือตอนบนเข้าสู่พายุโซนร้อน “หมาอ้อน” (MA-ON) บริเวณทะเลจีนใต้ตอนบน ประกอบกับมรสุมตะวันตกเฉียงใต้พัดปกคลุมทะเลอันดามัน ประเทศไทย และอ่าวไทย ลักษณะเช่นนี้ทำให้ประเทศไทยตอนบนมีฝนตกหนักบางแห่งบริเวณภาคเหนือ ภาคตะวันออกเฉียงเหนือ ภาคกลาง ภาคตะวันออก และภาคใต้ฝั่งตะวันตก และที่ผ่านมามีพายุหลายพื้นที่ที่มีปริมาณฝนตกสะสมมากกว่า 150 มม. และปริมาณน้ำในแม่น้ำสายหลัก ลำน้ำสาขามีปริมาณมากในบริเวณลุ่มน้ำป่าสัก ลุ่มน้ำชี ลุ่มน้ำมูล รวมถึงการระบายน้ำเหนือเขื่อนเจ้าพระยา 1500 - 1800 ลบ.ม./วินาที ส่งผลให้เกิดน้ำท่วมฉับพลัน น้ำป่าไหลหลาก น้ำท่วมขัง น้ำล้นตลิ่งในพื้นที่เฝ้าระวัง ระหว่างวันที่ 24 - 30 สิงหาคม 2565 ซึ่งในระหว่างวันที่ 24 - 28 สิงหาคม 2565 มีสถานการณ์อุทกภัยในพื้นที่ 21 จ. (เชียงราย แม่ฮ่องสอน ลำปาง ตาก เพชรบูรณ์ อุบลราชธานี อุตรธานี บุรีรัมย์ ขอนแก่น มหาสารคาม นครราชสีมา เลย จันทบุรี สระแก้ว นครนายก พระนครศรีอยุธยา อ่างทอง เพชรบุรี ปราจีนบุรี กระบี่ ภูเก็ต) 47 อ. 162 ต. 621 ม. บ้านเรือนประชาชนได้รับผลกระทบ 19,630 ครัวเรือน มีผู้เสียชีวิต 1 ราย (เชียงราย นายบุญส่ง หล้าบัววงศ์ อายุ 53 ปี สาเหตุพลัดตกน้ำ อ.เมืองฯ) ยังคงมีสถานการณ์ในพื้นที่ 11 จ. (ลำปาง เพชรบูรณ์ อุบลราชธานี อุตรธานี บุรีรัมย์ ขอนแก่น มหาสารคาม นครราชสีมา นครนายก พระนครศรีอยุธยา อ่างทอง) 23 อ. 106 ต. 405 ม. ดังนี้

จังหวัด	วันเกิดเหตุ	ผลกระทบ			รายชื่ออำเภอ	ความเสียหาย			สถานการณ์ปัจจุบัน
		อำเภอ	ตำบล	หมู่บ้าน		ครัวเรือน	เสียชีวิต	สูญหาย	
ภาคเหนือ รวม 2 จังหวัด 2 อ. 4 ต. 9 ม. บ้านเรือนประชาชนได้รับผลกระทบ - ครัวเรือน									
1. ลำปาง	26. ส.ค. 65	1	3	8	แม่พริก	-	-	-	ปัจจุบันระดับน้ำลดลง
2. เพชรบูรณ์	26. ส.ค. 65	1	1	1	เมืองฯ	-	-	-	ปัจจุบันสถานการณ์คลี่คลายแล้ว
ภาคตะวันออกเฉียงเหนือ รวม 6 จังหวัด 9 อ. 15 ต. 36 ม. บ้านเรือนประชาชนได้รับผลกระทบ 189 ครัวเรือน									
3. อุบลราชธานี	17 ส.ค. 65	1	1	8	เมืองฯ	72	-	-	ปัจจุบันระดับน้ำทรงตัว

จังหวัด	วันเกิดเหตุ	ผลกระทบ			รายชื่ออำเภอ	ความเสียหาย			สถานการณ์ปัจจุบัน
		อำเภอ	ตำบล	หมู่บ้าน		ครัวเรือน	เสียชีวิต	สูญหาย	
4. อุดรธานี	26 ส.ค. 65	1	1	1	พิบูลย์รักษ์	-	-	-	ปัจจุบันระดับน้ำลดลง
5. บุรีรัมย์	25 ส.ค. 65	1	1	1	บ้านใหม่ไชยพจน์	103	-	-	ปัจจุบันระดับน้ำลดลง
6. ขอนแก่น	25 ส.ค. 65	1	1	1	พล	1			ปัจจุบันระดับน้ำลดลง
7. มหาสารคาม	25 ส.ค. 65	4	10	24	เมืองฯ โกสุมพิสัย พยัคฆภูมิพิสัย เชียงยืน	-	-	-	ปัจจุบันระดับน้ำลดลง
8. นครราชสีมา	26 ส.ค. 65	1	1	1	ชุมพวง	13	-	-	ปัจจุบันระดับน้ำลดลง
<b>ภาคกลาง รวม 3 จังหวัด 12 อ. 87 ต. 360 ม. บ้านเรือนประชาชนได้รับผลกระทบ 10,919 ครัวเรือน</b>									
9. นครนายก	26 ส.ค. 65	3	10	17	เมืองฯ บ้านนา ปากพลี	493	-	-	ปัจจุบันระดับน้ำลดลง
10. พระนครศรีอยุธยา	13-26 ส.ค. 65	8	76	342	เสนา ผักไห่ บางบาล บางไทร บางปะหัน พระนครศรีอยุธยา บางปะอิน ท่าเรือ	10,339	-	-	ปัจจุบันระดับน้ำเพิ่มขึ้น
11. อ่างทอง	21 ส.ค. 65	1	1	1	วิเศษชัยชาญ	87	-	-	ปัจจุบันระดับน้ำทรงตัว

1) จ.ลำปาง วันที่ 27 ส.ค. 65 เวลา 08.00 น. เกิดฝนตกหนักน้ำล้นตลิ่งเข้าท่วมในพื้นที่ ต.พระบาทวังตวง ต.แม่พริก ต.แม่ปู้ อ.แม่พริก อยู่ระหว่างสำรวจความเสียหาย เบื้องต้นไม่มีผู้บาดเจ็บและเสียชีวิต โดย สนง.ปภ.จ. ลำปาง อปท. จิตอาสา อส. อปพร. อาสาสมัคร มูลนิธิ เข้าสำรวจความเสียหายและให้การช่วยเหลือแล้ว **ปัจจุบันระดับน้ำลดลง**



2) จ.นครนายก วันที่ 26 ส.ค. 65 เวลา 19.00 น. เกิดฝนตกหนักน้ำไหลหลากเข้าท่วมในพื้นที่ ต.เขาพระ ต.ท่าทราย ต.ท่าช้าง ต.สาริกา ต.ศรีนาวา อ.เมืองฯ ต.ป่าชะ ต.บ้านนา ต.ศรีนาวา อ.บ้านนา ส่งผลให้ประชาชนได้รับผลกระทบ 15 ครัวเรือน ไม่มีผู้บาดเจ็บและเสียชีวิต โดย สนง.ปภ.จ. ลำปาง อปท. จิตอาสา อส. อปพร. อาสาสมัคร มูลนิธิ เข้าสำรวจความเสียหายและให้การช่วยเหลือแล้ว **ปัจจุบันระดับน้ำลดลง**



3) จ.บุรีรัมย์ วันที่ 25 ส.ค. 65 เกิดฝนตกหนักน้ำท่วมขังในพื้นที่ ต.ทองหลาง อ.บ้านใหม่ไชยพจน์ ส่งผลให้ประชาชนได้รับผลกระทบรวม 103 ครัวเรือน ไม่มีผู้บาดเจ็บและเสียชีวิต โดย สนง.ปภ.จ. อำเภอนายทนายในในพื้นที่ จนท.ตร. อปท. จิตอาสา อปพร. อาสาสมัคร มูลนิธิ เข้าสำรวจความเสียหายและให้การช่วยเหลือเบื้องต้น **ปัจจุบันระดับน้ำลดลง**



4) จ.มหาสารคาม วันที่ 25 ส.ค. 65 เกิดฝนตกหนักน้ำท่วมขังในพื้นที่ ต.ท่าสองคอน อ.เมืองฯ ต.หัวขวาง ต.วังยาว อ.โกสุมพิสัย ต.บัวแก้ว ต.ประหลาด ต.ภารแอ่น ต.สะแก ต.หนองบัว อ.พยัคฆภูมิพิสัย ต.บัวบาน ต.นาทอง อ.เชียงยืน ความเสียหายอยู่ระหว่างการสำรวจ ไม่มีผู้บาดเจ็บและเสียชีวิต โดย สนง.ปภ.จ. อำเภอนายทนายในในพื้นที่ จนท.ตร. อปท. จิตอาสา อปพร.อาสาสมัคร มูลนิธิ เข้าสำรวจความเสียหายและให้การช่วยเหลือเบื้องต้น **ปัจจุบันระดับน้ำลดลง**



5) จ.พระนครศรีอยุธยา วันที่ 13 - 26 ส.ค. 65 จ.พระนครศรีอยุธยา เกิดน้ำล้นตลิ่งจากการระบายน้ำเขื่อนเจ้าพระยาในพื้นที่ 8 อ. 76 ต. 342 ม. ได้แก่ ต.หัวเวียง ต.บ้านกระทุ่ม ต.บ้านโพธิ์ ต.บ้านแพน ต.รางจรเข้ ต.เสนา ต.บางนมโค อ.เสนา ต.บ้านใหญ่ ต.ท่าดินแดง ต.ผักไห่ ต.ลาดชิด ต.ตาลาน ต.อมฤต ต.หน้าโคก ต.กุฎี ต.ลาดน้ำเค็ม ต.โคกช้าง ต.บ้านแค อ.ผักไห่ ต.วัดตะกุก ต.บ้านคลัง ต.ทางช้าง ต.น้ำเต้า ต.บ้านกุ่ม ต.บางหัก ต.บางหลวง ต.บางหลวงโดด ต.กบเจา ต.บางชะนี ต.ไทรน้อย อ.บางบาล ต.บางยี่โท ต.สนามไชย ต.บ้านเกาะ ต.บ้านกลิ้ง ต.บ้านแปง ต.หน้าไม้ ต.โคกช้าง ต.ราชคราม ต.แคตก ต.แคออก ต.บ้านม้าต.เชียงรากน้อย ต.โพธิ์แดง ต.ช้างน้อย ต.ช่างเหล็ก ต.ห่อหมก ต.บางพลี ต.ไม้ตรา ต.ช้างใหญ่ อ.บางไทร ต.ตาลเอน ต.บ้านขล้อ อ.บางปะหัน ต.บ้านใหม่ ต.สำเภาล่ม ต.หันตรา ต.บ้านรุน ต.เกาะเรียน ต.คลองตะเคียน ต.ภูเขาทอง ต.สวนพลู ต.คลองสระบัว ต.ลุมพลี ต.บ้านป้อม ต.ปากกราน อ.พระนครศรีอยุธยา ต.บ้านโพ ต.ขนอนหลวง ต.คลองจิก ต.บ้านแปง ต.บ้านหว้า ต.บางประแดง ต.ตลาดเกรียบ ต.เกาะเกิด ต.บ้านเลน ต.บ้านพลับ ต.วัดยม ต.บางกระสั้น อ.บางปะอิน ต.ท่าหลวง อ.ท่าเรือ บ้านเรือนประชาชนได้รับผลกระทบ 10,339 ครัวเรือน ไม่มีผู้ได้รับบาดเจ็บและเสียชีวิต โดย ศูนย์ ปภ.เขต 2 สุพรรณบุรี สนง.ปภ.จ. อำเภอนายทนายในในพื้นที่ จิตอาสา อปพร. อาสาสมัคร มูลนิธิและหน่วยงานที่เกี่ยวข้องสนับสนุนเครื่องจักรกลสาธารณภัย เร่งการระบายน้ำออกจากพื้นที่ พร้อมเข้าสำรวจความเสียหายและให้การช่วยเหลือเบื้องต้น **ปัจจุบันระดับน้ำเพิ่มขึ้น**





## 1.2 วิกฤติ

จากสถานการณ์ร่องมรสุมพาดผ่านภาคเหนือตอนบนเข้าสู่พายุโซนร้อน “หมาอ้อน” (MA-ON) บริเวณทะเลจีนใต้ตอนบน ประกอบกับมรสุมตะวันตกเฉียงใต้พัดปกคลุมทะเลอันดามัน ประเทศไทย และอ่าวไทย ระหว่างวันที่ 24-28 ส.ค. 65 ทำให้เกิดวิกฤติในพื้นที่ 12 จ. (แม่ฮ่องสอน พะเยา ลำปาง ลำพูน สุโขทัย กำแพงเพชร อุดรธานี กาฬสินธุ์ มหาสารคาม ตราด ปราจีนบุรี อ่างทอง) **22 อ. 40 ต. 72 ม. บ้านเรือนประชาชนได้รับความเสียหาย 91 หลัง ไม่มีผู้บาดเจ็บและเสียชีวิต ดังนี้**

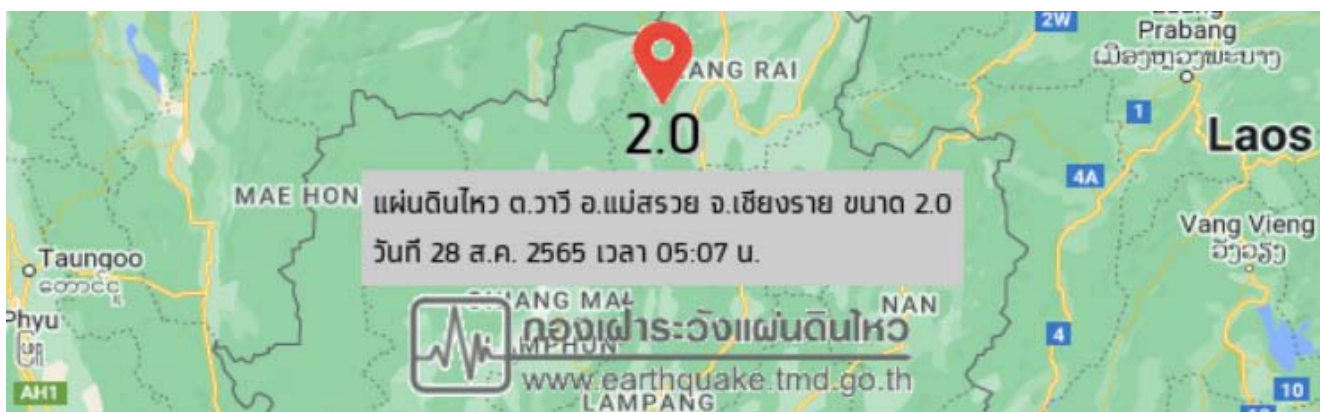
จังหวัด	วันเกิดเหตุ	ผลกระทบ			รายชื่ออำเภอ	ความเสียหาย			สถานการณ์ปัจจุบัน
		อำเภอ	ตำบล	หมู่บ้าน		หลัง	เสียชีวิต	สูญหาย	
<b>ภาคเหนือ รวม 5 จังหวัด 13 อ. 29 ต. 56 ม. บ้านเรือนประชาชนได้รับผลกระทบ 43 ครัวเรือน</b>									
1. แม่ฮ่องสอน	26 ส.ค. 65	1	1	1	เมืองฯ	-	-	-	ปัจจุบันสถานการณ์ยุติแล้ว
2. พะเยา	24 ส.ค. 65	2	2	5	เมืองฯ แม่ใจ	-	-	-	ปัจจุบันสถานการณ์ยุติแล้ว
3. ลำปาง	25 ส.ค. 65	2	6	6	เถิน สบปราบ	-	-	-	ปัจจุบันสถานการณ์ยุติแล้ว
4. ลำพูน	25 ส.ค. 65	2	2	2	เมืองฯ แม่ทา	-	-	-	ปัจจุบันสถานการณ์ยุติแล้ว
5. สุโขทัย	25 ส.ค. 65	1	2	2	ศรีสำโรง	-	-	-	ปัจจุบันสถานการณ์ยุติแล้ว
6. กำแพงเพชร	25 ส.ค. 65	6	17	41	เมืองฯ ขามูรลักษ์บุรี พรานกระต่าย คลองลาน ปางศิลาทอง โกสัมพีนคร	43	-	-	ปัจจุบันสถานการณ์ยุติแล้ว
<b>ภาคตะวันออกเฉียงเหนือ รวม 3 จังหวัด 3 อ. 3 ต. 4 ม. บ้านเรือนประชาชนได้รับผลกระทบ 21 ครัวเรือน</b>									
7. อุดรธานี	25 ส.ค. 65	1	1	2	บ้านผือ	3	-	-	ปัจจุบันสถานการณ์ยุติแล้ว
8. กาฬสินธุ์	25 ส.ค. 65	1	1	1	ยางตลาด	15	-	-	ปัจจุบันสถานการณ์ยุติแล้ว
9. มหาสารคาม	24 ส.ค. 65	1	1	1	พยัคฆภูมิพิสัย	3	-	-	ปัจจุบันสถานการณ์ยุติแล้ว
<b>ภาคตะวันออก รวม 2 จังหวัด 4 อ. 5 ต. 8 ม. บ้านเรือนประชาชนได้รับผลกระทบ 23 ครัวเรือน</b>									
10. ปราจีนบุรี	25 ส.ค. 65	3	4	7	เมืองฯ ศรีมโหสถ นาดี	17	-	-	ปัจจุบันสถานการณ์ยุติแล้ว
11. ตราด	25 ส.ค. 65	1	1	1	เมืองฯ	6	-	-	ปัจจุบันสถานการณ์ยุติแล้ว
<b>ภาคกลาง รวม 1 จังหวัด 1 อ. 2 ต. 3 ม. บ้านเรือนประชาชนได้รับผลกระทบ 4 ครัวเรือน</b>									
12. อ่างทอง	26 ส.ค. 65	1	2	3	วิเศษไชยชาญ	4	-	-	ปัจจุบันสถานการณ์ยุติแล้ว

จ.ปราจีนบุรี วันที่ 25 ส.ค. 65 เวลา 23.00 น. เกิดเหตุวาตภัยในพื้นที่ ต.ไผ่ชะเลียด อ.ศรีมโหสถ ต.นาดี ต.ทุ่งโพธิ์ อ.นาดี ทำให้บ้านเรือนประชาชนเสียหาย 5 หลัง ไม่มีผู้บาดเจ็บและเสียชีวิต โดย สนง.ปภ.จ. หน่วยทหาร อำเภอบพ. จิตอาสา อส. อปพร. อาสาสมัคร มูลนิธิ เข้าสำรวจความเสียหายและให้การช่วยเหลือแล้ว



### 1.3 แผ่นดินไหว

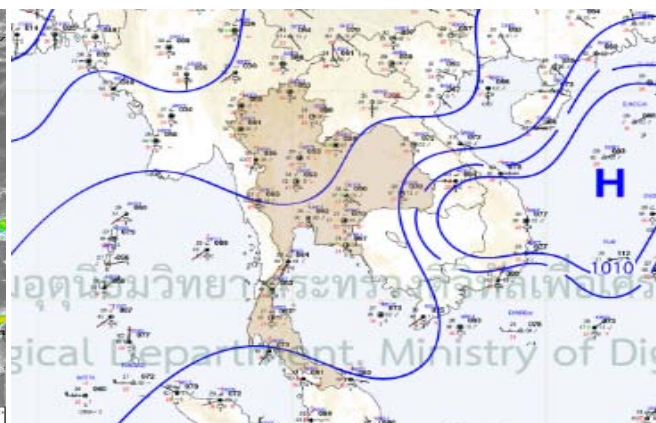
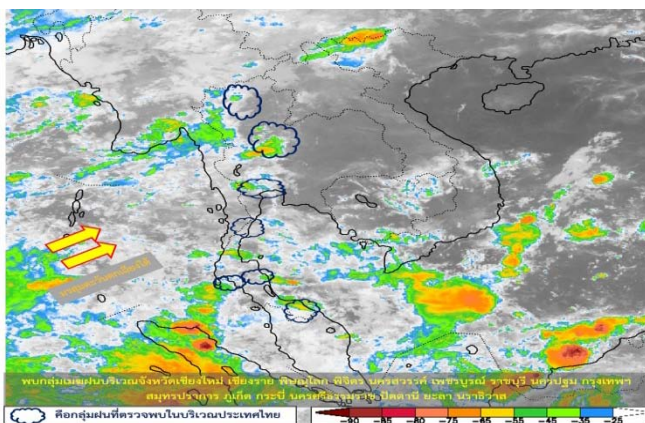
จ.เชียงราย วันที่ 28 ส.ค. 65 เวลา 05.07 น. เกิดแผ่นดินไหวขนาด 2.0 ความลึก 5 กม. บริเวณ ต.วาวี อ.แม่สรวย ละติจูด 19.735 องศาเหนือ ลองจิจูด 99.554 องศาตะวันออก ไม่มีรายงานการรับรู้แรงสั่นไหว ไม่มีรายงานความเสียหาย



## 2. การคาดการณ์ลักษณะอากาศ

พยากรณ์อากาศกรมอุตุนิยมวิทยา ประจำวันที่ 28 ส.ค. 65 เวลา 05.00 น.

พยากรณ์อากาศ 24 ชั่วโมง มรสุมตะวันตกเฉียงใต้ที่พัดปกคลุมทะเลอันดามัน ประเทศไทย และอ่าวไทย มีกำลังอ่อน ลักษณะเช่นนี้ทำให้ประเทศไทยตอนบนมีฝนลดลง แต่ยังคงมีฝนฟ้าคะนองเกิดขึ้นได้ ส่วนมากบริเวณด้านรับมรสุม และมีฝนตกหนักบางแห่งบริเวณภาคใต้ ขอให้ประชาชนในบริเวณดังกล่าวระวังอันตรายจากฝนตกหนักและฝนที่ตกสะสม ซึ่งอาจทำให้เกิดน้ำท่วมฉับพลันและน้ำป่าไหลหลาก โดยเฉพาะพื้นที่ลาดเชิงเขาใกล้ทางน้ำไหลผ่านและพื้นที่ลุ่มไว้ด้วย



### 3. ข้อมูลปริมาณฝนสูงสุดรายภาค เวลา 01.00 น. วันที่ 27 ส.ค. 65 ถึง เวลา 01.00 น. วันที่ 28 ส.ค. 65 (ข้อมูลกรมอุตุนิยมวิทยา)

ภาค	จังหวัด	สถานีวัด	อำเภอ/เขต	ปริมาณฝน
เหนือ	ตาก	ดอยมูเซอ	เมืองฯ	86.3 มม.
ตะวันออกเฉียงเหนือ	เลย	-	เมืองฯ	20.0 มม.
กลาง	กาญจนบุรี	-	ทองผาภูมิ	6.8 มม.
ตะวันออก	ระยอง	ห้วยโป่ง	เมืองฯ	30.7 มม.
ใต้ฝั่งตะวันออก	พัทลุง	-	เมืองฯ	73.3 มม.
ใต้ฝั่งตะวันตก	พังงา	-	ตะกั่วป่า	22.3 มม.
กรุงเทพฯและปริมณฑล	ปทุมธานี	-	คลองหลวง	2.9 มม.
เกณฑ์ปริมาณน้ำฝน	0.1-10 มม.= ฝนเล็กน้อย	10.1-35.0 มม.= ฝนปานกลาง	35.1-90.0 มม. = ฝนหนัก	มากกว่า 90.0 มม.= ฝนหนักมาก

### 4. ข้อมูลอุณหภูมิรายภาค (กรมอุตุนิยมวิทยา ณ วันที่ 28 ส.ค. 65)

ภาค	อุณหภูมิต่ำสุด (°C)	จังหวัด	อุณหภูมิสูงสุด (°C)	จังหวัด
เหนือ	20.3	ตาก	34.0	ตาก เพชรบูรณ์
ตะวันออกเฉียงเหนือ	21.7	นครราชสีมา	35.6	ชัยภูมิ
กลาง	20.5	สุพรรณบุรี	34.9	ลพบุรี
ตะวันออก	23.3	ฉะเชิงเทรา	34.0	ปราจีนบุรี
ใต้	22.8	เพชรบุรี	34.6	สงขลา
กรุงเทพมหานคร/ปริมณฑล	23.5	กรุงเทพมหานคร	34.0	กรุงเทพมหานคร

\*\*\* อุณหภูมิต่ำสุด 11.4 องศาเซลเซียส (ดอยอินทนนท์ อ.จอมทอง จ.เชียงใหม่)

### 5. พื้นที่เฝ้าระวังและเตรียมพร้อมรับสถานการณ์

5.1 กองอำนวยการป้องกันและบรรเทาสาธารณภัยกลาง (กอปภ.ก.) ส่วนที่ 1 มท (กปภก) 0610/ว 177,178 ลงวันที่ 24 สิงหาคม 2565 ได้รับแจ้งจากกรมชลประทานว่า ในช่วงวันที่ 15 - 21 สิงหาคม 2565 ที่ผ่านมา มีฝนตกหนักในพื้นที่ต้นน้ำของแม่น้ำป่าสักอย่างต่อเนื่อง ส่งผลให้ระดับน้ำเพิ่มสูงขึ้น ซึ่งปริมาณน้ำดังกล่าวจะไหลเข้าเขื่อนป่าสักชลสิทธิ์ และจากการคาดการณ์ปริมาณฝน ในช่วงวันที่ 24 - 30 สิงหาคม 2565 คาดว่าจะมีปริมาณน้ำท่าไหลลงเขื่อนป่าสักชลสิทธิ์ รวมจำนวน 133.26 ล้านลูกบาศก์เมตร ทำให้ปริมาณน้ำในเขื่อนป่าสักชลสิทธิ์ จะมีจำนวน 355 ล้านลูกบาศก์เมตร ซึ่งสูงกว่าเกณฑ์ปฏิบัติการอ่างเก็บน้ำ และเพื่อเป็นการควบคุมระดับน้ำและปริมาณน้ำให้อยู่ในเกณฑ์ที่เหมาะสมสำหรับการรองรับน้ำเหนือในช่วงถัดไป กรมชลประทานจะเพิ่มการระบายน้ำของเขื่อนป่าสักชลสิทธิ์ จากอัตราวันละ 34.56 ล้านลูกบาศก์เมตรต่อวัน เป็น 43.20 ล้านลูกบาศก์เมตรต่อวัน หรือประมาณ 500 ลูกบาศก์เมตรต่อวินาที โดยจะทยอยเพิ่มขึ้นเป็นลำดับ ตั้งแต่วันที่ 27 สิงหาคม 2565 เป็นต้นไป เมื่อน้ำจำนวนนี้ไหลลงไปรวมกับปริมาณน้ำจากคลองชัยนาท - ป่าสักแล้ว จะควบคุมปริมาณน้ำไหลผ่านเขื่อนพระรามหกในอัตราไม่เกิน 600 ลูกบาศก์เมตรต่อวินาที จะส่งผลให้พื้นที่ริมแม่น้ำป่าสัก ตั้งแต่ท้ายเขื่อนพระรามหก อำเภอท่าเรือ จังหวัดพระนครศรีอยุธยา จนถึงจุดบรรจบแม่น้ำเจ้าพระยา อำเภอพระนครศรีอยุธยา จังหวัดพระนครศรีอยุธยา ระดับน้ำจะเพิ่มสูงขึ้นจากปัจจุบันประมาณ 1.00 - 1.50 เมตร เมื่อรวมปริมาณน้ำในแม่น้ำเจ้าพระยาจะส่งผลให้ระดับน้ำที่ไหลผ่านพื้นที่จังหวัดพระนครศรีอยุธยา ปทุมธานี และนนทบุรี เพิ่มสูงขึ้น ทั้งนี้ ตั้งแต่วันที่ 27 สิงหาคม 2565 เป็นต้นไป



เพื่อเป็นการเตรียมพร้อมป้องกัน รับมือ และลดผลกระทบจากสถานการณ์ดังกล่าวข้างต้น จึงให้กรุงเทพมหานคร และจังหวัดลพบุรี สระบุรี พระนครศรีอยุธยา ปทุมธานี นนทบุรี ประชาสัมพันธ์แจ้งเตือนหน่วยงานที่เกี่ยวข้อง ภาคเอกชนที่ประกอบกิจการในแม่น้ำ เช่น งานก่อสร้างเขื่อนป้องกันตลิ่ง แพร้านอาหาร เป็นต้น รวมทั้งประชาชนที่อาศัยอยู่ในพื้นที่ริมสองฝั่งแม่น้ำให้เฝ้าระวังและติดตามสถานการณ์อย่างใกล้ชิด รายละเอียดตามหนังสือกรมชลประทาน ด่วนที่สุด ที่ กษ 0328/ว 6873 ลงวันที่ 24 สิงหาคม 2565

**5.2** กองอำนวยการป้องกันและบรรเทาสาธารณภัยกลาง (กอป.ก.) ด่วนที่สุด ที่ มท (กปภก) 0610/ว 176 ลงวันที่ 23 สิงหาคม 2565 แจ้งว่ากองอำนวยการน้ำแห่งชาติ (กอนช.) ได้ติดตามสถานการณ์น้ำพบว่ามีฝนตกหนัก บริเวณลุ่มน้ำชีในช่วงวันที่ 19-22 สิงหาคม 2565 และได้ประเมินสถานการณ์น้ำในลำน้ำมีแนวโน้มเพิ่มขึ้น และจะมีระดับน้ำล้นตลิ่งเข้าท่วมขังในพื้นที่ลุ่มต่ำเกษตรกรรม พื้นที่ลุ่มต่ำริมลำน้ำและพื้นที่ชุมชน ประมาณ 0.30-1.50 เมตร โดยมีพื้นที่เฝ้าระวังสถานการณ์น้ำหลาก และน้ำท่วมฉับพลัน **ระหว่างวันที่ 26-31 สิงหาคม 2565** ดังนี้

**จังหวัดมหาสารคาม** (อำเภอกันทรวิชัย เมืองฯ) **กาฬสินธุ์** (อำเภอภมกลาไสย กุฉินารายณ์ ฆ้องชัย ร่องคำ) **ร้อยเอ็ด** (อำเภอจังหาร เชียงขวัญ ทุ่งเขาหลวง ธวัชบุรี พนมไพร โพนทราย โพนทอง เมยวดี เสลภูมิ อาจสามารถ) **ยโสธร** (อำเภอค้อวัง คำเขื่อนแก้ว มหาชนะชัย เมืองฯ) **ศรีสะเกษ** (อำเภอกันทรารมย์ ยางชุมน้อย) และ **อุบลราชธานี** (อำเภอเขื่องใน เมืองฯ)

จึงให้จังหวัดติดตามสถานการณ์และแจ้งเตือนประชาชนที่อยู่ในพื้นที่เสี่ยงภัยทราบล่วงหน้า ทั้งนี้ หากมีแนวโน้มจะเกิดสถานการณ์รุนแรงในพื้นที่ ให้ถือปฏิบัติตามข้อสั่งการและมาตรการตามหนังสือกองบัญชาการป้องกันและบรรเทาสาธารณภัยแห่งชาติ ด่วนที่สุด ที่ มท (บปภ) 0624/ว 007 ลงวันที่ 6 พฤษภาคม 2565 และประกาศกองอำนวยการน้ำแห่งชาติ ฉบับที่ 33/2565 ลงวันที่ 23 สิงหาคม 2565

**5.3** กองอำนวยการป้องกันและบรรเทาสาธารณภัยกลาง (กอป.ก.) ด่วนที่สุด ที่ มท (กปภก) 0610/ว 173,174 ลงวันที่ 22 สิงหาคม 2565 แจ้งว่ากองอำนวยการน้ำแห่งชาติ (กอนช.) ได้คาดการณ์สถานการณ์น้ำทะเลหนุนสูง บริเวณแม่น้ำเจ้าพระยา พบว่าสภาวะระดับน้ำ บริเวณป้อมพระจุลจอมเกล้า จังหวัดสมุทรปราการ และพื้นที่ใกล้เคียงในช่วงวันที่ 24-29 สิงหาคม 2565 เวลาประมาณ 17.00 - 20.30 น. เป็นช่วงที่น้ำทะเลหนุนสูง ประกอบกับมีฝนตกบริเวณพื้นที่ลุ่มน้ำเจ้าพระยาตอนบน และลุ่มน้ำเจ้าพระยาฝั่งตะวันออก จะทำให้มีน้ำไหลผ่านเขื่อนเจ้าพระยาในเกณฑ์ 1,500-1,800 ลูกบาศก์เมตรต่อวินาที และเขื่อนพระรามหกมีน้ำไหลผ่านในเกณฑ์ 400-500 ลูกบาศก์เมตรต่อวินาที ส่งผลให้ระดับน้ำในแม่น้ำเจ้าพระยาตอนล่างเพิ่มสูงขึ้น ระดับน้ำคาดการณ์มีความสูงประมาณ 1.90-2.20 เมตรจากระดับทะเลปานกลาง อาจส่งผลกระทบต่อบริเวณพื้นที่ชุมชนนอกแนวคันกั้นน้ำ และแนวเขื่อนชั่วคราวบริเวณที่ไม่มีแนวป้องกันน้ำถาวร (แนวฟันหลอ) โดยให้จังหวัดนนทบุรีและสมุทรปราการ เฝ้าระวังสถานการณ์**ระหว่างวันที่ 24-29 สิงหาคม 2565**

จึงให้กรุงเทพมหานคร และจังหวัดนนทบุรี จังหวัดสมุทรปราการ ติดตามสถานการณ์ประชาสัมพันธ์และแจ้งเตือนประชาชนที่อาศัยอยู่ในพื้นที่ริมฝั่งแม่น้ำ และแจ้งหน่วยงานที่เกี่ยวข้อง ภาคเอกชนที่ประกอบกิจการในแม่น้ำเช่น งานก่อสร้างเขื่อนป้องกันตลิ่ง แพร้านอาหาร ท่าเทียบเรือโดยสารสาธารณะ เป็นต้น เตรียมความพร้อมในการปฏิบัติตามประกาศกองอำนวยการน้ำแห่งชาติ ฉบับที่ 32/2565 ลงวันที่ 22 สิงหาคม 2565

ตารางระดับน้ำในแม่น้ำเจ้าพระยา สูงสุด - ต่ำสุด (จุดวัดกองบัญชาการกองทัพเรือ กรุงเทพมหานคร)

ว/ด/ป	สูงสุด (เมตร)	เวลา	ต่ำสุด (เมตร)	เวลา
23 ส.ค. 65	1.43	19.58 น.	0.06	10.07 น.
24 ส.ค. 65	1.46	20.01 น.	0.09	11.17 น.
25 ส.ค. 65	1.55	20.19 น.	0.20	12.28 น.
26 ส.ค. 65	1.65	20.41 น.	0.28	13.23 น.
27 ส.ค. 65	1.69	21.01 น.	0.28	14.06 น.
28 ส.ค. 65	1.87	21.21 น.	0.06	14.43 น.

หมายเหตุ สูงสุด - ต่ำสุด เทียบจากระดับน้ำทะเลปานกลาง

## 6. ข้อสั่งการรัฐมนตรีว่าการกระทรวงมหาดไทย/ผู้บัญชาการป้องกันและบรรเทาสาธารณภัยแห่งชาติ

รัฐมนตรีว่าการกระทรวงมหาดไทยในฐานะผู้บัญชาการป้องกันและบรรเทาสาธารณภัยแห่งชาติ ได้มีข้อสั่งการเมื่อวันที่ 6 พ.ค. 65 สั่งการให้กองอำนวยการป้องกันและบรรเทาสาธารณภัยจังหวัดเตรียมพร้อมรับสถานการณ์อุทกภัยในช่วงฤดูฝน ปี 2565 ดังนี้

ด้วยกรมอุตุนิยมวิทยาได้คาดการณ์ลักษณะอากาศช่วงฤดูฝนของประเทศไทย ปี 2565 ว่าฤดูฝนของประเทศไทยปีนี้ จะเริ่มต้นประมาณกลางเดือนพฤษภาคม และจะสิ้นสุดประมาณกลางเดือนตุลาคม โดยในช่วงเดือนสิงหาคมและกันยายน จะเป็นช่วงที่มีฝนตกชุกหนาแน่น และมีโอกาสสูงที่จะมีพายุหมุนเขตร้อนเคลื่อนผ่านประเทศไทยบริเวณภาคตะวันออกเฉียงเหนือ และภาคเหนือ ซึ่งจะส่งผลให้มีฝนตกหนักถึงหนักมากอาจก่อให้เกิดสภาวะน้ำท่วมฉับพลัน น้ำป่าไหลหลาก รวมทั้งน้ำล้นตลิ่งได้ในบางพื้นที่

เพื่อให้การเตรียมรับสถานการณ์อุทกภัยในช่วงฤดูฝนปี 2565 เป็นไปอย่างมีประสิทธิภาพจึงให้กองอำนวยการป้องกันและบรรเทาสาธารณภัยจังหวัดดำเนินการ ดังนี้

### 1. การเตรียมความพร้อม

1.1 การเฝ้าระวังและติดตามสถานการณ์อุทกภัย ให้จัดตั้งคณะทำงานติดตามสถานการณ์ โดยมีหน่วยงานที่เกี่ยวข้องตามแผนเผชิญเหตุอุทกภัย ทำหน้าที่ติดตาม วิเคราะห์ข้อมูลสภาพอากาศ สถานการณ์น้ำ และประเมินสถานการณ์ที่อาจส่งผลให้เกิดสาธารณภัยในช่วงฤดูฝน เสนอต่อผู้อำนวยการจังหวัดในการเตรียมการเผชิญเหตุได้อย่างเหมาะสมกับสถานการณ์และสภาพพื้นที่

1.2 การจัดทำแผนเผชิญเหตุอุทกภัย ให้ทบทวนและปรับปรุงแผนเผชิญเหตุอุทกภัยของจังหวัด โดยให้ความสำคัญกับการจัดทำรายละเอียดในประเด็นสำคัญ อาทิ ข้อมูลพื้นที่เสี่ยงอุทกภัยดินถล่มในระดับหมู่บ้าน/ชุมชน รายการเครื่องมือ วัสดุ อุปกรณ์ เครื่องจักรกลสาธารณภัยของหน่วยงานต่างๆ การกำหนดจุด/พื้นที่ปลอดภัยประจำหมู่บ้าน/ชุมชน แผนรองรับการอพยพประชาชน และสถานที่จัดตั้งศูนย์พักพิงชั่วคราว การกำหนดบทบาทภารกิจหน่วยงานให้เหมาะสมกับโครงสร้างศูนย์บัญชาการเหตุการณ์จังหวัด ตามระบบบัญชาการเหตุการณ์ ช่องทางการสื่อสาร พื้นที่รับผิดชอบ และกำหนดตัวบุคคลหรือหน่วยงานที่เหมาะสมรับผิดชอบภารกิจให้ชัดเจน พร้อมทั้งกำหนดให้มีการซักซ้อมแนวทางการปฏิบัติตามแผนเผชิญเหตุอุทกภัยร่วมกับหน่วยงานที่เกี่ยวข้อง เพื่อสร้างความเข้าใจถึงกลไกการปฏิบัติงานร่วมกัน เมื่อเกิดสถานการณ์อุทกภัย



1.3 การระบายน้ำและการเพิ่มพื้นที่รองรับน้ำ ให้มอบหมายกองอำนาจการป้องกันและบรรเทาสาธารณภัยในแต่ละระดับ วางแผนการติดตั้งเครื่องจักรกลสาธารณภัยในพื้นที่เสี่ยงอุทกภัยไว้เป็นการล่วงหน้าอย่างเป็นระบบ โดยเฉพาะพื้นที่เสี่ยงในเขตชุมชน พื้นที่สำคัญทางเศรษฐกิจ และเส้นทางคมนาคมที่มักเกิดอุทกภัยเป็นประจำ ให้เร่งทำการขุดลอกท่อระบายน้ำ คูคลอง ทำความสะอาดร่องน้ำ สำหรับคู คลอง แห่งน้ำต่างๆ ให้กำจัดวัชพืชขยะสิ่งกีดขวางทางน้ำ เพื่อใช้รองรับน้ำฝน รวมถึงน้ำจากท่อระบายน้ำได้อย่างเต็มประสิทธิภาพ พร้อมทั้งให้วางแผนการลำเลียงน้ำที่มีการระบายในช่วงน้ำมากไปยังพื้นที่รองรับน้ำต่างๆ ที่มีน้ำน้อย อาทิ การเปิดทางน้ำการสูบส่งน้ำไปยังแหล่งน้ำสาธารณะ เป็นต้น เพื่อกักเก็บน้ำไว้ใช้กรณีเกิดสถานการณ์ฝนทิ้งช่วง

1.4 การตรวจสอบความมั่นคงแข็งแรงสถานที่ใช้กักเก็บน้ำกั้นน้ำ อาทิ อ่างเก็บน้ำ พังกั้นน้ำ ให้มอบหมายหน่วยงานรับผิดชอบทำการสำรวจ ตรวจสอบ และปรับปรุงให้เกิดความมั่นคงแข็งแรง ตามหลักวิศวกรรมเพื่อรองรับกรณีฝนตกหนัก หรือน้ำไหลเข้า/ผ่านในปริมาณมาก รวมทั้งสร้างความมั่นใจให้กับประชาชนในพื้นที่

1.5 การแจ้งเตือนภัย เมื่อมีแนวโน้มการเกิดสถานการณ์อุทกภัย วาตภัย และดินถล่มให้แจ้งเตือนไปยังกองอำนาจการป้องกันและบรรเทาสาธารณภัยในแต่ละระดับ เพื่อเตรียมการให้ความช่วยเหลือตามแผนเผชิญเหตุอุทกภัย และให้แจ้งเตือนประชาชนทราบถึงสถานการณ์ในช่องทางต่างๆ เพื่อสร้างการรับรู้ถึงแนวทางการปฏิบัติตนให้เกิดความปลอดภัย ช่องทางการแจ้งข้อมูล และการขอรับความช่วยเหลือจากภาครัฐ

## 2. การเผชิญเหตุ

เมื่อเกิดหรือคาดว่าจะเกิดสถานการณ์อุทกภัย วาตภัย และดินถล่ม ให้ดำเนินการตามแนวทาง ดังนี้

2.1 จัดตั้งศูนย์บัญชาการเหตุการณ์จังหวัด อำเภอ และศูนย์ปฏิบัติการฉุกเฉินท้องถิ่นเพื่อเป็นศูนย์ควบคุมสั่งการ และอำนาจการหลักในการระดมสรรพกำลังตลอดจนการประสานการปฏิบัติระหว่างหน่วยงานต่างๆ ทั้งฝ่ายพลเรือน หน่วยทหาร องค์กรปกครองส่วนท้องถิ่น และองค์กรสาธารณกุศล

2.2 พื้นที่ที่เมื่อฝนตกหนัก มักเกิดน้ำท่วมขังสร้างความเสียหายต่อทรัพย์สินของประชาชน ให้มอบหมายฝ่ายปกครอง กำนัน ผู้ใหญ่บ้าน ผู้นำชุมชน อาสาสมัครป้องกันภัยฝ่ายพลเรือน ตลอดจนเชิญชวนประชาชนจิตอาสา ร่วมเฝ้าระวัง และร่วมกันกำจัดสิ่งกีดขวางทางน้ำ พร้อมทั้งบูรณาการหน่วยงานฝ่ายพลเรือน หน่วยทหาร ตลอดจนภาคเอกชน ในการใช้เครื่องจักรกลสาธารณภัยเปิดทางน้ำ หรือสูบน้ำระบายออกจากพื้นที่

2.3 จัดชุดปฏิบัติการให้ความช่วยเหลือประชาชนแต่ละด้านให้ครอบคลุม อาทิ ด้านการดำรงชีพ ให้จัดตั้งโรงครัวพระราชทาน การให้ความช่วยเหลือด้านอาหาร น้ำดื่ม การรักษาพยาบาล แก่ประชาชนที่ประสบภัยตามวงรอบอย่างต่อเนื่อง ด้านที่อยู่อาศัยให้บูรณาการหน่วยงาน ทั้งฝ่ายพลเรือน หน่วยทหาร อาสาสมัครประชาชนจิตอาสาและองค์กรปกครองส่วนท้องถิ่น เพื่อเร่งซ่อมแซมบ้านเรือนประชาชนโดยเร็ว และกรณีเส้นทางคมนาคมมีน้ำท่วมขังหรือได้รับความเสียหายจากอุทกภัย ให้จัดทำป้ายแจ้งเตือน จัดเจ้าหน้าที่อำนวยความสะดวกแนะนำเส้นทางเลี่ยงที่ปลอดภัย รวมทั้งจัดยานพาหนะที่เหมาะสม อาทิ เรือ รถยกสูง เพื่อให้ความช่วยเหลือประชาชน พร้อมทั้งเร่งซ่อมแซมเส้นทางที่ชำรุด/ถูกตัดขาด เพื่อให้ประชาชนสามารถกลับมาใช้ชีวิตได้ตามปกติโดยเร็ว

2.4 การรายงานสถานการณ์อุทกภัย ให้รายงานให้กระทรวงมหาดไทยทราบผ่านกองอำนาจการป้องกันและบรรเทาสาธารณภัยกลางตามช่องทางที่กำหนดอย่างต่อเนื่อง และเนื่องจากปัจจุบันยังคงมีสถานการณ์การแพร่ระบาดของโรคติดเชื้อไวรัสโคโรนา 2019 (COVID-19) จึงขอให้ความสำคัญกับการดำเนินการตามมาตรการป้องกันโรคของกระทรวงสาธารณสุขด้วย

## 7. สภาพน้ำในอ่างเก็บน้ำ (ข้อมูลกรมชลประทาน วันที่ 27 ส.ค. 65)

## ตารางสภาพน้ำในอ่างเก็บน้ำขนาดใหญ่ จำนวน 35 อ่าง

อ่างเก็บน้ำ	ความจุที่ รณก. (ล้าน ม <sup>3</sup> )	ปริมาณน้ำในอ่างฯ		ปริมาณน้ำใช้การได้		ปริมาณน้ำไหลลงอ่างฯ		ปริมาณน้ำระบาย		ปริมาณน้ำ รับได้อีก (ล้าน ม <sup>3</sup> )
		ปริมาตร (ล้าน ม <sup>3</sup> )	%น้ำเก็บ กัก	ปริมาตร (ล้าน ม <sup>3</sup> )	% น้ำ ใช้การ	วันนี้ (ล้าน ม <sup>3</sup> )	เมื่อวาน (ล้าน ม <sup>3</sup> )	วันนี้ (ล้าน ม <sup>3</sup> )	เมื่อวาน (ล้าน ม <sup>3</sup> )	
1. ภูมิพล (ตก)	13,462	6,768	50	2,968	31	29.55	29.29	2.00	2.00	6,694
2. สิริกิติ์(อต)	9,510	5,198	55	2,348	35	42.98	35.19	4.00	4.00	4,312
3. แม่จัดสมบูรณ์ชล(ชม)	265	224	85	212	84	2.24	2.56	3.76	3.82	41
4. แม่กวางอุดมธารา(ชม)	263	151	58	137	55	3.16	5.58	0.06	0.11	112
5. กิวลม(ลป)	106	87	82	84	81	17.81	39.03	27.80	16.61	19
6. กิวคองหามา(ลป)	170	131	77	125	76	2.58	3.44	1.98	3.85	39
7. แควน้อยบำรุงแดน(พล)	939	754	80	711	79	26.94	31.35	18.14	17.28	185
8. แม่มอก(ลป)	110	65	59	49	52	0.76	1.15	0.24	0.24	45
9. ห้วยหลวง(อต)	136	66	49	60	46	1.66	2.71	0.11	0.11	70
10. น้ำอูน(สน)	520	354	68	309	65	2.66	2.83	0.00	0.00	166
11. น้ำพุง(สน)	165	80	49	72	46	1.20	0.98	0.60	0.65	85
12. จุฬารักษ์(ชย)	164	81	50	44	35	0.63	0.37	0.77	1.52	83
13. อุบลรัตน์(ชก)	2,431	1,304	54	723	39	46.33	48.04	23.99	20.77	1,127
14. ลำปาว(กส)	1,980	1,215	61	1,115	59	10.61	12.80	5.26	6.25	765
15. ลำตะคอง(นม)	314	186	59	163	56	1.70	1.17	1.30	1.30	128
16. ลำพระเพลิง(นม)	155	92	60	91	59	0.76	0.67	1.80	1.16	63
17. มูลบน(นม)	141	92	65	85	63	1.59	0.57	0.57	0.57	49
18. ลำแะ(นม)	275	194	70	187	70	3.26	1.64	0.98	0.98	81
19. ลำน้ำร่อง(บร)	121	86	71	83	70	0.00	0.00	0.44	0.43	35
20. สิรินคร(อบ)	1,966	1,414	72	582	51	12.10	14.64	11.42	11.60	552
21. ป่าสักชลสิทธิ์(ลป)	960	427	44	424	44	16.52	19.39	35.50	34.56	533
22. ทับเสลา(อน)	160	91	57	74	52	0.00	0.00	0.00	0.00	69
23. กระเสียว(สพ)	299	179	60	139	54	0.57	0.76	1.72	1.82	120
24. ศรีนครินทร์(กจ)	17,745	14,101	79	3,836	51	21.40	23.99	21.01	19.99	3,644
25. วชิราลงกรณ์(กจ)	8,860	5,598	63	2,586	44	30.45	24.53	14.98	14.99	3,262
26. ขุนด่านปราการชล (นย)	224	160	71	155	71	7.01	5.60	0.10	0.10	64
27. คลองสิียด(ฉช)	420	207	49	177	46	1.44	1.10	0.01	0.01	213
28. บางพระ(ชบ)	117	94	80	82	78	0.16	0.15	0.30	0.29	23
29. หนองปลาไหล(รย)	164	134	82	121	80	4.23	2.14	0.42	0.42	30
30. ประแสร์(รย)	295	216	73	196	71	7.27	2.72	2.48	2.90	79
31. หนองดินทรจินดา(ปจ)	295	161	54	146	52	10.17	11.38	0.00	0.00	134
32. แก่งกระจาน(พบ)	710	408	57	343	53	3.42	3.42	1.30	2.59	302
33. ปรามบุรี(ปช)	391	235	60	218	58	2.30	1.33	0.84	0.84	156
34. รัชชประภา(สฎ)	5,639	3,302	59	1,951	45	7.35	4.03	4.38	5.00	2,337
35. บางยาง(ยล)	1,454	752	52	475	40	3.64	3.66	7.99	8.03	702
รวมทั้งประเทศ	70,926	44,607	63	21,069	44	324.45	338.18	196.21	183.78	26,319
หมายเหตุ	ปริมาณน้ำที่มากกว่า ร้อยละ 80		ปริมาณน้ำที่น้อยกว่าหรือเท่ากับ ร้อยละ 30		ปริมาณน้ำที่ใช้การได้ น้อยกว่าร้อยละ 30		% น้ำเก็บกัก / ปริมาณน้ำไหลเข้าอ่างฯ / ปริมาณ น้ำระบาย สูงสุด			

อ่างเก็บน้ำขนาดใหญ่ที่ปริมาณน้ำเก็บกักอยู่ในเกณฑ์มากกว่าร้อยละ 80 ขึ้นไป จำนวน 3 อ่าง  
(แม่จัดสมบูรณ์ชล กิวลม และหนองปลาไหล)

อ่างเก็บน้ำขนาดใหญ่ที่ปริมาณน้ำน้อยกว่าหรือเท่ากับ ร้อยละ 30 ของความจุอ่างฯ ไม่มี

อ่างเก็บน้ำขนาดใหญ่ที่ปริมาณน้ำที่ใช้การได้อยู่ในเกณฑ์น้อยกว่าร้อยละ 30 ของความจุอ่างฯ ไม่มี

8. สถิติอุบัติเหตุทางถนน วันที่ 28 ส.ค. 65 (ข้อมูลจากบริษัทกลางคุ้มครองผู้ประสบภัยจากรถจำกัด ยังไม่รวมข้อมูล สตช. และ สธ.)

ช่วงเวลา	ผู้เสียชีวิต	ผู้บาดเจ็บ	รวม
27 ส.ค. 65	24	2,304	2,328
1 ส.ค. - 27 ส.ค. 65	972	69,264	70,236
1 ม.ค. 65 - 27 ส.ค. 65	9,556	591,664	601,220

จึงเรียนมาเพื่อโปรดทราบ

นายบุญธรรม เลิศสุขีเกษม  
อธิบดีกรมป้องกันและบรรเทาสาธารณภัย  
ผู้อำนวยการกลาง