



## รายงานสถานการณ์สาธารณภัย

### กรมป้องกันและบรรเทาสาธารณภัย กระทรวงมหาดไทย

ศูนย์อำนวยการบรรเทาสาธารณภัย (ส่วนปฏิบัติการ) [www.nirapai.com](http://www.nirapai.com)

โทรสาร 0-2241-7450-6 สายด่วนนิรภัย 1784 Line @1784DDPM



ที่ของข่าว 493/2565

วันที่ 27 สิงหาคม 2565

(เวลา 06.00 น.)

#### กรมป้องกันและบรรเทาสาธารณภัยขอรายงานสถานการณ์สาธารณภัยประจำวัน ดังนี้

#### 1. สถานการณ์สาธารณภัย

##### 1.1 อุทกภัย

จากสถานการณ์ร่องมรสุมพาดผ่านภาคเหนือตอนบนเข้าสู่พายุโซนร้อน “หมาอ้อน” (MA-ON) บริเวณทะเลจีนใต้ตอนบน ประกอบกับมรสุมตะวันตกเฉียงใต้พัดปกคลุมทะเลอันดามัน ประเทศไทย และอ่าวไทย ลักษณะเช่นนี้ทำให้ประเทศไทยตอนบนมีฝนตกหนักบางแห่งบริเวณภาคเหนือ ภาคตะวันออกเฉียงเหนือ ภาคกลาง ภาคตะวันออก และภาคใต้ฝั่งตะวันตก และที่ผ่านมามีหลายพื้นที่ที่มีปริมาณฝนตกสะสมมากกว่า 150 มม. และปริมาณน้ำในแม่น้ำสายหลัก ลำน้ำสาขามีปริมาณมากในบริเวณลุ่มน้ำป่าสัก ลุ่มน้ำชี ลุ่มน้ำมูล รวมถึงการระบายน้ำเหนือเขื่อนเจ้าพระยา 1500 - 1800 ลบ.ม./วินาที ส่งผลให้เกิดน้ำท่วมฉับพลัน น้ำป่าไหลหลาก น้ำท่วมขัง น้ำล้นตลิ่งในพื้นที่เฝ้าระวัง ระหว่างวันที่ 24 - 30 สิงหาคม 2565 ซึ่งในระหว่างวันที่ 24 - 27 สิงหาคม 2565 มีสถานการณ์อุทกภัยในพื้นที่ **19 จ.** (ลำปาง ตาก เพชรบูรณ์ อุบลราชธานี อุตรธานี บุรีรัมย์ ขอนแก่น มหาสารคาม นครราชสีมา เลย จันทบุรี สระแก้ว พระนครศรีอยุธยา อ่างทอง เพชรบุรี นครนายก ปราจีนบุรี กระบี่ ภูเก็ต) **41 อ. 143 ต.573 ม. บ้านเรือนประชาชนได้รับผลกระทบ 19,078 ครัวเรือน** ยังคงมีสถานการณ์ในพื้นที่ **14 จ.** (ลำปาง เพชรบูรณ์ อุบลราชธานี อุตรธานี บุรีรัมย์ ขอนแก่น มหาสารคาม นครราชสีมา พระนครศรีอยุธยา อ่างทอง เพชรบุรี สระแก้ว กระบี่ ภูเก็ต) **25 อ. 107 ต. 436 ม. ดังนี้**

จังหวัด	วันเกิดเหตุ	ผลกระทบ			รายชื่ออำเภอ	ความเสียหาย			สถานการณ์ปัจจุบัน
		อำเภอ	ตำบล	หมู่บ้าน		ครัวเรือน	เสียชีวิต	สูญหาย	
ภาคเหนือ รวม 2 จังหวัด 5 อ. 12 ต. 55 ม. บ้านเรือนประชาชนได้รับผลกระทบ 1,657 ครัวเรือน									
1. ลำปาง	25 ส.ค. 65	4	11	54	เมืองฯ แจ้ห่ม เกาะคา เมืองปาน	1,657	-	-	ปัจจุบันระดับน้ำลดลง
2.เพชรบูรณ์	26. ส.ค. 65	1	1	1	เมืองฯ	-	-	-	ปัจจุบันระดับน้ำลดลง
ภาคตะวันออกเฉียงเหนือ รวม 6 จังหวัด 9 อ. 15 ต. 36 ม. บ้านเรือนประชาชนได้รับผลกระทบ 189 ครัวเรือน									
3. อุบลราชธานี	17 ส.ค. 65	1	1	8	เมืองฯ	72	-	-	ปัจจุบันระดับน้ำทรงตัว
4. อุตรธานี	26 ส.ค. 65	1	1	1	พิบูลย์รักษ์	-	-	-	ปัจจุบันระดับน้ำลดลง
5. บุรีรัมย์	25 ส.ค. 65	1	1	1	บ้านใหม่ไชยพจน์	103	-	-	ปัจจุบันระดับน้ำลดลง
6.ขอนแก่น	25 ส.ค. 65	1	1	1	พล	1	-	-	ปัจจุบันระดับน้ำลดลง
7. มหาสารคาม	25 ส.ค. 65	4	10	24	เมืองฯ โกสุมพิสัย พยัคฆภูมิพิสัย เชียงยืน	-	-	-	ปัจจุบันระดับน้ำลดลง
8. นครราชสีมา	26 ส.ค. 65	1	1	1	ชุมพวง	13	-	-	ปัจจุบันระดับน้ำลดลง

จังหวัด	วันเกิดเหตุ	ผลกระทบ			รายชื่ออำเภอ	ความเสียหาย			สถานการณ์ปัจจุบัน
		อำเภอ	ตำบล	หมู่บ้าน		ครัวเรือน	เสียชีวิต	สูญหาย	
ภาคกลาง รวม 3 จังหวัด 9 อ. 77 ต. 342 ม. บ้านเรือนประชาชนได้รับผลกระทบ 10,089 ครัวเรือน									
9. พระนครศรีอยุธยา	13-26 ส.ค. 65	7	75	340	เสนา ผักไห่ บางบาล บางไทร บางปะหัน พระนครศรีอยุธยา บางปะอิน	10,032	-	-	ปัจจุบันระดับน้ำเพิ่มขึ้น
10. อ่างทอง	21 ส.ค. 65	1	1	1	วิเศษชัยชาญ	57	-	-	ปัจจุบันระดับน้ำทรงตัว
11. เพชรบุรี	26 ส.ค. 65	1	1	1	เมืองฯ	-	-	-	ปัจจุบันระดับน้ำลดลง
ภาคตะวันออก รวม 1 จังหวัด 1 อ. 1 ต. 1 ม. บ้านเรือนประชาชนได้รับผลกระทบ 8 ครัวเรือน									
12. สระแก้ว	25 ส.ค. 65	1	1	1	วังน้ำเย็น	8	-	-	ปัจจุบันระดับน้ำลดลง
ภาคใต้ รวม 2 จังหวัด 3 อ. 4 ต. 4 ม. บ้านเรือนประชาชนได้รับผลกระทบ - ครัวเรือน									
13. กระบี่	26 ส.ค. 65	2	2	2	เมืองฯ อ่าวลึก	-	-	-	ปัจจุบันสถานการณ์ คลี่คลายแล้ว
14. ภูเก็ต	26 ส.ค. 65	1	2	2	กระทุ้ง	-	-	-	ปัจจุบันสถานการณ์ คลี่คลายแล้ว

1) จ.เพชรบูรณ์ วันที่ 26 ส.ค. 65 เวลา 17.00 น. เกิดฝนตกหนักน้ำท่วมขังในพื้นที่ ทต.เมือง อ.เมืองฯ ความเสียหายอยู่ระหว่างการสำรวจ ไม่มีผู้บาดเจ็บและเสียชีวิต โดย สนง.ปภ.จ. อำเภอ หน่วยทหารในพื้นที่ จนท.ตร. อปท. จิตอาสา อปพร.อาสาสมัคร มูลนิธิ เข้าสำรวจความเสียหายและให้การช่วยเหลือเบื้องต้น **ปัจจุบันระดับน้ำลดลง**



2) จ.ขอนแก่น วันที่ 25 ส.ค. 65 เวลา 13.00 น. เกิดฝนตกหนักน้ำท่วมขังในพื้นที่ ต.เพ็ญใหญ่ อ.พล บ้านเรือนประชาชนได้รับผลกระทบ 1 ครัวเรือน ไม่มีผู้บาดเจ็บและเสียชีวิต โดย ศูนย์ ปภ.เขต 6 ขอนแก่น สนง.ปภ.จ.สนง.ปภ.ขอนแก่น สาขพล อำเภอ หน่วยทหารในพื้นที่ จนท.ตร. อปท. จิตอาสา อปพร.อาสาสมัคร มูลนิธิ เข้าสำรวจความเสียหายและให้การช่วยเหลือเบื้องต้น **ปัจจุบันระดับน้ำลดลง**



3) จ.เพชรบุรี วันที่ 26 ส.ค. 65 เวลา 16.00 น. เกิดฝนตกหนักน้ำท่วมขังในพื้นที่ อ.เมืองฯ ส่งผลให้น้ำท่วมผิวจราจรบนถนนราชดำริ ถนนดำเนินเกษม และถนนรอบตลาดสดเพชรบุรี ความเสียหายอยู่ระหว่างการสำรวจ ไม่มีผู้บาดเจ็บและเสียชีวิต โดย สนง.ปภ.จ. อำเภอบางแพ หน่วยทหารในพื้นที่ จนท.ตร. อปท. จิตอาสา อปพร. อาสาสมัคร มูลนิธิ เข้าสำรวจความเสียหายและให้การช่วยเหลือเบื้องต้น **ปัจจุบันระดับน้ำลดลง**



4) จ.อุตรธานี วันที่ 26 ส.ค. 65 เวลา 13.00 น. เกิดฝนตกหนักน้ำท่วมขังในพื้นที่ ต.ดอนกลอย อ.พิบูลย์รักษ์ ความเสียหายอยู่ระหว่างการสำรวจ ไม่มีผู้บาดเจ็บและเสียชีวิต โดย สนง.ปภ.จ. อำเภอบางแพ หน่วยทหารในพื้นที่ จนท.ตร. อปท. จิตอาสา อปพร. อาสาสมัคร มูลนิธิ เข้าสำรวจความเสียหายและให้การช่วยเหลือเบื้องต้น **ปัจจุบันระดับน้ำลดลง**



5) จ.ภูเก็ต วันที่ 26 ส.ค. 65 เวลา 10.00 น. เกิดฝนตกหนักน้ำท่วมขังในพื้นที่ ต.กระทุ้ง อ.กระทุ้ง ส่งผลให้น้ำกัดเซาะถนนขาด บริเวณปากทางเข้าหมู่บ้านกอล์ฟแลนด์วิว รถทุกชนิดไม่สามารถสัญจรผ่านได้ ไม่มีผู้บาดเจ็บและเสียชีวิต โดย สนง.ปภ.จ. อำเภอบางแพ หน่วยทหารในพื้นที่ จนท.ตร. อปท. จิตอาสา อปพร. อาสาสมัคร มูลนิธิ เข้าสำรวจความเสียหายและให้การช่วยเหลือเบื้องต้น **ปัจจุบันสถานการณ์คลี่คลายแล้ว**



6) จ.นครราชสีมา วันที่ 26 ส.ค. 65 เวลา 09.00 น. เกิดฝนตกหนักน้ำท่วมขังในพื้นที่ ต.ตลาดไทร อ.ชุมพวง ส่งผลให้น้ำท่วมจุดกัลบรถใต้สะพาน ถนนสายเจนจบทิศ - จังหวัดบุรีรัมย์ ไม่สามารถใช้กัลบรถได้ บ้านเรือนประชาชนได้รับผลกระทบ 13 คร่าวเรือน ไม่มีผู้บาดเจ็บและเสียชีวิต โดย สนง.ปภ.จ. อำเภอก หน่วยทหารในพื้นที่ จนท.ตร. อปท. จิตอาสา อปพร.อาสาสมัคร มูลนิธิ ตรวจสอบความเสียหายและให้การช่วยเหลือเบื้องต้น **ปัจจุบันระดับน้ำลดลง**



7) จ.กระบี่ วันที่ 26 ส.ค. 65 เวลา 01.30 น. เกิดฝนตกหนักน้ำท่วมขังในพื้นที่ ทม.เมือง อ.เมืองฯ อ.อ่าวลึก ความเสียหายอยู่ระหว่างการสำรวจ ไม่มีผู้บาดเจ็บและเสียชีวิต โดย สนง.ปภ.จ. อำเภอก หน่วยทหารในพื้นที่ จนท.ตร. อปท. จิตอาสา อปพร.อาสาสมัคร มูลนิธิ ตรวจสอบความเสียหายและให้การช่วยเหลือเบื้องต้น **ปัจจุบันสถานการณ์คลี่คลายแล้ว**



8) จ.บุรีรัมย์ วันที่ 25 ส.ค. 65 เกิดฝนตกหนักน้ำท่วมขังในพื้นที่ ต.ทองหลาง อ.บ้านใหม่ไชยพจน์ บ้านเรือนประชาชนได้รับผลกระทบ 103 คร่าวเรือน ไม่มีผู้บาดเจ็บและเสียชีวิต โดย สนง.ปภ.จ. อำเภอก หน่วยทหารในพื้นที่ จนท.ตร. อปท. จิตอาสา อปพร.อาสาสมัคร มูลนิธิ ตรวจสอบความเสียหายและให้การช่วยเหลือเบื้องต้น **ปัจจุบันระดับน้ำลดลง**



9) จ.มหาสารคาม วันที่ 25 ส.ค. 65 เกิดฝนตกหนักน้ำท่วมขังในพื้นที่ ต.ท่าสองคอน อ.เมืองฯ ต.หัวขวาง ต.วังยาว อ.โกสุมพิสัย ต.บัวแก้ว ต.ประหลาด ต.ถาวรแอน ต.สะแก ต.หนองบัว อ.พยัคฆภูมิพิสัย ต.บัวบาน ต.นาทอง อ.เขียงยืน ความเสียหายอยู่ระหว่างการสำรวจ ไม่มีผู้บาดเจ็บและเสียชีวิต โดย สนง.ปภ.จ. อำเภอกหน่วยทหารในพื้นที่ จนท.ตร. อปท. จิตอาสา อปพร.อาสาสมัคร มูลนิธิ เข้าสำรวจความเสียหายและให้การช่วยเหลือเบื้องต้น **ปัจจุบันระดับน้ำลดลง**



10) จ.สระแก้ว วันที่ 25 ส.ค. 65 เวลา 16.00 น. เกิดฝนตกหนักน้ำท่วมขังในพื้นที่ ต.วังน้ำเย็น อ.วังน้ำเย็น บ้านเรือนประชาชนได้รับผลกระทบ 8 ครัวเรือน ไม่มีผู้บาดเจ็บและเสียชีวิต โดย สนง.ปภ.จ. อำเภอกหน่วยทหารในพื้นที่ จนท.ตร. อปท. จิตอาสา อปพร.อาสาสมัคร มูลนิธิ เข้าสำรวจความเสียหายและให้การช่วยเหลือเบื้องต้น **ปัจจุบันระดับน้ำลดลง**



11) จ.ลำปาง วันที่ 25 ส.ค. 65 เกิดฝนตกหนักน้ำไหลหลากในพื้นที่ ต.ศาลา ต.วังพร้าว ต.ลำปางหลวง อ.เกาะคา ต.ต้นธงชัย ต.ชมพู อ.เมืองฯ ต.บ้านขอ อ.เมืองปาน ต.วิเชตนคร ต.บ้านสา ต.แจ้ห่ม ต.ปงดอน อ.แจ้ห่ม ความเสียหายอยู่ระหว่างการสำรวจ ไม่มีผู้บาดเจ็บและเสียชีวิต โดย สนง.ปภ.จ. อำเภอกหน่วยทหารในพื้นที่ จนท.ตร. อปท. จิตอาสา อปพร.อาสาสมัคร มูลนิธิ เข้าสำรวจความเสียหายและให้การช่วยเหลือเบื้องต้น **ปัจจุบันระดับน้ำลดลง**



12) จ.อ่างทอง วันที่ 21 ส.ค. 65 เกิดฝนตกหนักน้ำท่วมขังในพื้นที่ ต.บางจัก อ.วิเศษชัยชาญ บ้านเรือนประชาชนได้รับผลกระทบ 57 ครัวเรือน ไม่มีผู้บาดเจ็บและเสียชีวิต โดย ผวจ. สนง.ปภ.จ. อ่างทอง หน่วยทหารในพื้นที่ จนท.ตร. อปท. จิตอาสา อปพร.อาสาสมัคร มูลนิธิ เข้าสำรวจความเสียหายและให้การช่วยเหลือเบื้องต้น พร้อมจัดตั้งศูนย์พักพิงชั่วคราว ณ สวนสาธารณะห้วยม่วง **ปัจจุบันระดับน้ำทรงตัว**



13) จ.พระนครศรีอยุธยา วันที่ 13 - 26 ส.ค. 65 เกิดน้ำล้นตลิ่งจากการระบายน้ำเขื่อนเจ้าพระยา ในพื้นที่ 7 อ. 75 ต. 340 ม. ได้แก่ ต.หัวเวียง ต.บ้านกระทุ่ม ต.บ้านโพธิ์ ต.บ้านแพน ต.รางจรเข้ ต.เสนา ต.บางนมโค อ.เสนา ต.บ้านใหญ่ ต.ท่าดินแดง ต.ผักไห่ ต.ลาดชิด ต.ตาดาน ต.อมฤต ต.หน้าโคก ต.กุฎี ต.ลาดน้ำเค็ม ต.โคกช้าง ต.บ้านแค อ.ผักไห่ ต.วัดตะกู ต.บ้านคลัง ต.ทางช้าง ต.น้ำเต้า ต.บ้านกุ่ม ต.บางหัก ต.บางหลวง ต.บางหลวงโดด ต.กบเจา ต.บางชะนี ต.ไทรน้อย อ.บางบาล ต.บางยี่โท ต.สนามไชย ต.บ้านเกาะ ต.บ้านกลิ้ง ต.บ้านแปง ต.หน้าไม้ ต.โคกช้าง ต.ราชคราม ต.แคตก ต.แคออก ต.เชียงรากน้อย ต.บ้านม้า ต.โพธิ์แดง ต.ช้างน้อย ต.ช้างเหล็ก ต.ห่อหมก ต.บางพลี ต.ไม้ตรา ต.ช้างใหญ่ อ.บางไทร ต.ตาลเอน ต.บ้านขล้อย อ.บางปะหัน ต.บ้านใหม่ ต.สำเภากลุ่ม ต.หันตรา ต.บ้านรุน ต.เกาะเรียน ต.คลองตะเคียน ต.ภูเขาทอง ต.สวนพลู ต.คลองสระบัว ต.ลุมพลี ต.บ้านป้อม ต.ปากกราน อ.พระนครศรีอยุธยา ต.บ้านโพ ต.ขนอนหลวง ต.คลองจิก ต.บ้านแปง ต.บ้านหว่า ต.บางประแดง ต.ตลาดเกรียบ ต.เกาะเกิด ต.บ้านเลน ต.บ้านพลับ ต.วัดยม ต.บางกระสั้น อ.บางปะอิน บ้านเรือนประชาชนได้รับผลกระทบ 10,032 ครัวเรือน ไม่มีผู้ได้รับบาดเจ็บและเสียชีวิต โดย ศูนย์ ปภ.เขต 2 สุพรรณบุรี สนง.ปภ.จ. อ่างทอง อปท. หน่วยทหาร จิตอาสา อปพร. อาสาสมัคร มูลนิธิและหน่วยงานที่เกี่ยวข้องสนับสนุนเครื่องจักรกลสาธารณภัย เร่งการระบายน้ำออกจากพื้นที่ พร้อมเข้าสำรวจความเสียหายและให้การช่วยเหลือเบื้องต้น **ปัจจุบันระดับน้ำเพิ่มขึ้น**



14) จ.อุบลราชธานี วันที่ 17 ส.ค. 65 เวลา 06.30 น. เกิดน้ำเอ่อล้นตลิ่งในพื้นที่ 1 อ. 1 ต. 8 ม. ชุมชนวังแดง ทน.อุบลราชธานี อ.เมืองฯ ประชาชนได้รับผลกระทบ 72 ครัวเรือน ไม่มีผู้บาดเจ็บและเสียชีวิต โดย ศูนย์ ปภ.เขต 13 อุบลราชธานี สนง.ปภ.จ. อ่างทอง หน่วยทหารในพื้นที่ จนท.ตร. อปท. จิตอาสา อปพร. อาสาสมัคร มูลนิธิ เข้าสำรวจความเสียหายและให้การช่วยเหลือเบื้องต้น พร้อมจัดตั้งศูนย์พักพิงชั่วคราว ณ สวนสาธารณะห้วยม่วง **ปัจจุบันระดับน้ำทรงตัว**



## 1.2 วิกฤตภัย

จากสถานการณ์ร่องมรสุมพาดผ่านภาคเหนือตอนบนเข้าสู่พายุโซนร้อน “หมาอ้อน” (MA-ON) บริเวณทะเลจีนใต้ตอนบน ประกอบกับมรสุมตะวันตกเฉียงใต้พัดปกคลุมทะเลอันดามัน ประเทศไทย และอ่าวไทย ทำให้เกิดวิกฤตภัยในพื้นที่ 10 จ. (พะเยา ลำปาง ลำพูน สุโขทัย กำแพงเพชร อุตรธานี กาฬสินธุ์ มหาสารคาม ตรารด ปราจีนบุรี) 18 อ. 34 ต. 62 ม. บ้านเรือนประชาชนได้รับความเสียหาย 75 หลัง ไม่มีผู้บาดเจ็บ และเสียชีวิต ดังนี้

จังหวัด	วันเกิดเหตุ	ผลกระทบ			รายชื่ออำเภอ	ความเสียหาย			สถานการณ์ปัจจุบัน
		อำเภอ	ตำบล	หมู่บ้าน		หลัง	เสียชีวิต	สูญหาย	
<b>ภาคเหนือ รวม 5 จังหวัด 13 อ. 29 ต. 56 ม. บ้านเรือนประชาชนได้รับผลกระทบ 43 ครัวเรือน</b>									
1.พะเยา	24 ส.ค. 65	2	2	5	เมืองฯ แม่ใจ	-	-	-	ปัจจุบันสถานการณ์ยุติแล้ว
2. ลำปาง	25 ส.ค. 65	2	6	6	เถิน สบปราบ	-	-	-	ปัจจุบันสถานการณ์ยุติแล้ว
3. ลำพูน	25 ส.ค. 65	2	2	2	เมืองฯ แม่ทา	-	-	-	ปัจจุบันสถานการณ์ยุติแล้ว
4. สุโขทัย	25 ส.ค. 65	1	2	2	ศรีสำโรง	-	-	-	ปัจจุบันสถานการณ์ยุติแล้ว
5. กำแพงเพชร	25 ส.ค. 65	6	17	41	เมืองฯ ขามูรลักษ์บุรี พรานกระต่าย คลองลาน ปางศิลาทอง โกสัมพีนคร	43	-	-	ปัจจุบันสถานการณ์ยุติแล้ว
<b>ภาคตะวันออกเฉียงเหนือ รวม 3 จังหวัด 3 อ. 3 ต. 4 ม. บ้านเรือนประชาชนได้รับผลกระทบ 21 ครัวเรือน</b>									
6. อุตรธานี	25 ส.ค. 65	1	1	2	บ้านผือ	3	-	-	ปัจจุบันสถานการณ์ยุติแล้ว
7. กาฬสินธุ์	25 ส.ค. 65	1	1	1	ยางตลาด	15	-	-	ปัจจุบันสถานการณ์ยุติแล้ว
8. มหาสารคาม	24 ส.ค. 65	1	1	1	พยัคฆภูมิพิสัย	3	-	-	ปัจจุบันสถานการณ์ยุติแล้ว
<b>ภาคตะวันออก รวม 2 จังหวัด 2 อ. 2 ต. 2 ม. บ้านเรือนประชาชนได้รับผลกระทบ 11 ครัวเรือน</b>									
9. ตรารด	25 ส.ค. 65	1	1	1	เมืองฯ	6	-	-	ปัจจุบันสถานการณ์ยุติแล้ว
10. ปราจีนบุรี	25 ส.ค. 65	1	1	1	เมืองฯ	5	-	-	ปัจจุบันสถานการณ์ยุติแล้ว

## การให้ความช่วยเหลือ

-วันที่ 26 สิงหาคม 2565 พระบาทสมเด็จพระเจ้าอยู่หัวและสมเด็จพระนางเจ้าฯ พระบรมราชินี ทรงพระกรุณาโปรดเกล้าฯ ให้นายศุภชัย ภู่งาม องคมนตรี เชิญสิ่งของพระราชทานมอบแก่ประชาชนผู้ประสบภัย ในพื้นที่จังหวัดพระนครศรีอยุธยา จำนวน 2,101 ชุด



### 1.3 อัคคีภัย

กรุงเทพมหานคร วันที่ 26 ส.ค. 65 เวลา 20.06 น. เกิดเหตุเพลิงไหม้บ้านเรือนประชาชนในพื้นที่ชุมชนกุหลาบแดง ซอยปลุกจิต เขตปทุมวัน ลักษณะเป็นบ้านไม้ 2 ชั้น ปลุกติดกันหลายหลัง เพลิงลุกลามเสียหาย 5 หลัง ไม่มีผู้ได้รับบาดเจ็บและเสียชีวิต โดย สภ.กทม. กพน. จนท.ตร. อปพร. อาสาสมัคร มูลนิธิ เข้าอำนวยความสะดวกและทำการดับเพลิงจนสงบ เวลา 20.38 น. สาเหตุอยู่ระหว่างการสอบสวนของเจ้าหน้าที่

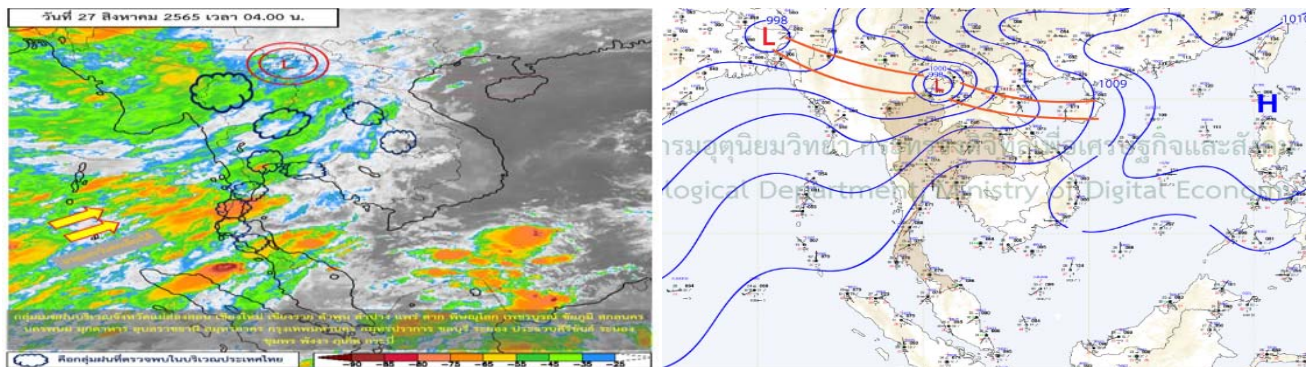


## 2. การคาดการณ์ลักษณะอากาศ

พยากรณ์อากาศกรมอุตุนิยมวิทยา ประจำวันที่ 27 ส.ค. 65 เวลา 05.00 น.

พยากรณ์อากาศ 24 ชั่วโมง ร่องมรสุมพาดผ่านตอนบนของภาคเหนือและประเทศลาวตอนบน เข้าสู่หย่อมความกดอากาศต่ำบริเวณประเทศเมียนมาตอนบน ประกอบกับมรสุมตะวันตกเฉียงใต้กำลังปานกลางที่พัดปกคลุมทะเลอันดามัน ประเทศไทย และอ่าวไทยเริ่มมีกำลังอ่อนลง ลักษณะเช่นนี้ทำให้ประเทศไทยตอนบนเริ่มมีฝนลดลง แต่ยังคงมีฝนฟ้าคะนองเกิดขึ้นได้ส่วนมากบริเวณด้านรับมรสุม และมีฝนตกหนักบางแห่งบริเวณภาคเหนือ ภาคกลาง และภาคใต้ ขอให้ประชาชนในบริเวณดังกล่าวระวังอันตรายจากฝนตกหนักและฝนที่ตกสะสมซึ่งอาจทำให้เกิดน้ำท่วมฉับพลันและน้ำป่าไหลหลากโดยเฉพาะพื้นที่ลาดเชิงเขาใกล้ทางน้ำไหลผ่านและพื้นที่ลุ่มไว้ด้วย





### 3. ข้อมูลปริมาณฝนสูงสุดรายภาค เวลา 01.00 น. วันที่ 26 ส.ค. 65 ถึง เวลา 01.00 น. วันที่ 27 ส.ค. 65 (ข้อมูลกรมอุตุนิยมวิทยา)

ภาค	จังหวัด	สถานีวัด	อำเภอ/เขต	ปริมาณฝน
เหนือ	เชียงราย	ตร.รอบเวียง	เมืองฯ	110.4 มม.
ตะวันออกเฉียงเหนือ	บึงกาฬ	-	เมืองฯ	156.7 มม.
กลาง	นครสวรรค์	-	ตากฟ้า	69.2 มม.
ตะวันออก	นครนายก	-	เมืองฯ	115.6 มม.
ใต้ฝั่งตะวันออก	นครศรีธรรมราช	-	ฉวาง	12.6 มม.
ใต้ฝั่งตะวันตก	กระบี่	-	เหนือคลอง	82.6 มม.
กรุงเทพฯ และปริมณฑล	ปทุมธานี	-	คลองหลวง	55.6 มม.
เกณฑ์ปริมาณน้ำฝน	0.1-10 มม. = ฝนเล็กน้อย	10.1-35.0 มม. = ฝนปานกลาง	35.1-90.0 มม. = ฝนหนัก	มากกว่า 90.0 มม. = ฝนหนักมาก

### 4. ข้อมูลอุณหภูมิรายภาค (กรมอุตุนิยมวิทยา ณ วันที่ 27 ส.ค. 65)

ภาค	อุณหภูมิ ต่ำสุด (°C)	จังหวัด	อุณหภูมิ สูงสุด (°C)	จังหวัด
เหนือ	21.7	ตาก	33.4	แม่ฮ่องสอน
ตะวันออกเฉียงเหนือ	21.9	นครราชสีมา	39.3	กาฬสินธุ์
กลาง	21.6	สุพรรณบุรี	34.8	สุพรรณบุรี
ตะวันออก	22.3	ชลบุรี	32.2	ชลบุรี
ใต้	23.2	พังงา	33.8	สงขลา
กรุงเทพมหานคร/ปริมณฑล	23.5	ปทุมธานี	32.8	กรุงเทพมหานคร

\*\*\* อุณหภูมียอดดอยต่ำสุด 13.0 องศาเซลเซียส (ดอยอินทนนท์ อ.จอมทอง จ.เชียงใหม่)

### 5. พื้นที่เฝ้าระวังและเตรียมพร้อมรับสถานการณ์

5.1 กองอำนวยการป้องกันและบรรเทาสาธารณภัยกลาง (กอบป.ก.) ด่วนที่สุด ที่ มท (กปภก) 0610/ว 177,178 ลงวันที่ 24 สิงหาคม 2565 ได้รับแจ้งจากกรมชลประทานว่า ในช่วงวันที่ 15 - 21 สิงหาคม 2565 ที่ผ่านมามีฝนตกหนักในพื้นที่ต้นน้ำของแม่น้ำป่าสักอย่างต่อเนื่อง ส่งผลให้ระดับน้ำเพิ่มสูงขึ้น ซึ่งปริมาณน้ำดังกล่าวจะไหลเข้าเขื่อนป่าสักชลสิทธิ์ และจากการคาดการณ์ปริมาณฝน ในช่วงวันที่ 24 - 30 สิงหาคม 2565 คาดว่าจะมีปริมาณน้ำท่าไหลลงเขื่อนป่าสักชลสิทธิ์ รวมจำนวน 133.26 ล้านลูกบาศก์เมตร ทำให้ปริมาตรน้ำในเขื่อนป่าสักชลสิทธิ์จะมีจำนวน 355 ล้านลูกบาศก์เมตร ซึ่งสูงกว่าเกณฑ์ปฏิบัติการอ่างเก็บน้ำ และเพื่อเป็นการควบคุมระดับน้ำและปริมาณน้ำให้อยู่ในเกณฑ์ที่เหมาะสมสำหรับการรองรับน้ำเหนือในช่วงถัดไป กรมชลประทานจะเพิ่มการระบายน้ำของเขื่อนป่าสักชลสิทธิ์ จากอัตราวันละ 34.56 ล้านลูกบาศก์เมตรต่อวัน เป็น 43.20 ล้านลูกบาศก์เมตรต่อวัน หรือประมาณ 500 ลูกบาศก์เมตรต่อวินาที โดยจะทยอยเพิ่มขึ้นเป็นลำดับ ตั้งแต่วันที่ 27 สิงหาคม 2565 เป็นต้นไป เมื่อน้ำจำนวนนี้ไหลลงไปรวมกับปริมาณน้ำจากคลองชัยนาท - ป่าสักแล้ว จะควบคุมปริมาณน้ำไหลผ่าน

เขื่อนพระรามหกในอัตราไม่เกิน 600 ลูกบาศก์เมตรต่อวินาที จะส่งผลให้พื้นที่ริมแม่น้ำป่าสัก ตั้งแต่ท้ายเขื่อนพระรามหก อำเภอท่าเรือ จังหวัดพระนครศรีอยุธยา จนถึงจุดบรรจบแม่น้ำเจ้าพระยา อำเภอพระนครศรีอยุธยา จังหวัดพระนครศรีอยุธยา ระดับน้ำจะเพิ่มสูงขึ้นจากปัจจุบันประมาณ 1.00 – 1.50 เมตร เมื่อรวมปริมาณน้ำในแม่น้ำเจ้าพระยาจะส่งผลให้ระดับน้ำที่ไหลผ่านพื้นที่จังหวัดพระนครศรีอยุธยา ปทุมธานี และนนทบุรี เพิ่มสูงขึ้น ทั้งนี้ ตั้งแต่วันที่ 27 สิงหาคม 2565 เป็นต้นไป

เพื่อเป็นการเตรียมพร้อมป้องกัน รับมือ และลดผลกระทบจากสถานการณ์ดังกล่าวข้างต้น จึงให้กรุงเทพมหานคร และจังหวัดลพบุรี สระบุรี พระนครศรีอยุธยา ปทุมธานี นนทบุรี ประชาสัมพันธ์แจ้งเตือนหน่วยงานที่เกี่ยวข้อง ภาคเอกชนที่ประกอบกิจการในแม่น้ำ เช่น งานก่อสร้างเขื่อนป้องกันตลิ่ง แพร้านอาหาร เป็นต้น รวมทั้งประชาชนที่อาศัยอยู่ในพื้นที่ริมสองฝั่งแม่น้ำให้เฝ้าระวังและติดตามสถานการณ์อย่างใกล้ชิด รายละเอียดตามหนังสือกรมชลประทาน ด่วนที่สุด ที่ กษ 0328/ว 6873 ลงวันที่ 24 สิงหาคม 2565

5.2 กองอำนวยการป้องกันและบรรเทาสาธารณภัยกลาง (กอปภ.ก.) ด่วนที่สุด ที่ มท (กปภก) 0610/ว 176 ลงวันที่ 23 สิงหาคม 2565 แจ้งว่ากองอำนวยการน้ำแห่งชาติ (กอนช.) ได้ติดตามสถานการณ์น้ำพบว่ามีฝนตกหนักบริเวณลุ่มน้ำชีในช่วงวันที่ 19-22 สิงหาคม 2565 และได้ประเมินสถานการณ์น้ำในลำน้ำมีแนวโน้มเพิ่มขึ้น และจะมีระดับน้ำล้นตลิ่งเข้าท่วมขังในพื้นที่ลุ่มต่ำเกษตรกรรม พื้นที่ลุ่มต่ำริมลำน้ำและพื้นที่ชุมชน ประมาณ 0.30–1.50 เมตร โดยมีพื้นที่เฝ้าระวังสถานการณ์น้ำหลาก และน้ำท่วมฉับพลัน ระหว่างวันที่ 26-31 สิงหาคม 2565 ดังนี้

**จังหวัดมหาสารคาม** (อำเภอกันทรวิชัย เมืองฯ) **กาฬสินธุ์** (อำเภอภมกลาไสย กุฉินารายณ์ ช้องชัย ร่องคำ) **ร้อยเอ็ด** (อำเภอจังหาร เชียงขวัญ ทุ่งเขาหลวง ธวัชบุรี พนมไพร โพนทราย โพนทอง เมยวดี เสลภูมิ อาจสามารถ) **ยโสธร** (อำเภอค้อวัง คำเขื่อนแก้ว มหาชนะชัย เมืองฯ) **ศรีสะเกษ** (อำเภอกันทรารมย์ ยางชุมน้อย) และ **อุบลราชธานี** (อำเภอเขื่องใน เมืองฯ)

จึงให้จังหวัดติดตามสถานการณ์และแจ้งเตือนประชาชนที่อยู่ในพื้นที่เสี่ยงภัยทราบล่วงหน้า ทั้งนี้ หากมีแนวโน้มจะเกิดสถานการณ์รุนแรงในพื้นที่ ให้ถือปฏิบัติตามข้อสั่งการและมาตรการตามหนังสือกองบัญชาการป้องกันและบรรเทาสาธารณภัยแห่งชาติ ด่วนที่สุด ที่ มท (บกปภ) 0624/ว 007 ลงวันที่ 6 พฤษภาคม 2565 และประกาศกองอำนวยการน้ำแห่งชาติ ฉบับที่ 33/2565 ลงวันที่ 23 สิงหาคม 2565

5.3 กองอำนวยการป้องกันและบรรเทาสาธารณภัยกลาง (กอปภ.ก.) ด่วนที่สุด ที่ มท (กปภก) 0610/ว 173,174 ลงวันที่ 22 สิงหาคม 2565 แจ้งว่ากองอำนวยการน้ำแห่งชาติ (กอนช.) ได้คาดการณ์สถานการณ์น้ำทะเลหนุนสูงบริเวณแม่น้ำเจ้าพระยา พบว่าสภาวะระดับน้ำ บริเวณป้อมพระจุลจอมเกล้า จังหวัดสมุทรปราการ และพื้นที่ใกล้เคียงในช่วงวันที่ 24-29 สิงหาคม 2565 เวลาประมาณ 17.00 - 20.30 น. เป็นช่วงที่น้ำทะเลหนุนสูง ประกอบกับมีฝนตกบริเวณพื้นที่ลุ่มน้ำเจ้าพระยาตอนบน และลุ่มน้ำเจ้าพระยาฝั่งตะวันออก จะทำให้มีน้ำไหลผ่านเขื่อนเจ้าพระยาในเกณฑ์ 1,500-1,800 ลูกบาศก์เมตรต่อวินาที และเขื่อนพระรามหกมีน้ำไหลผ่านในเกณฑ์ 400-500 ลูกบาศก์เมตรต่อวินาที ส่งผลให้ระดับน้ำในแม่น้ำเจ้าพระยาตอนล่างเพิ่มสูงขึ้น ระดับน้ำคาดการณ์มีความสูงประมาณ 1.90-2.20 เมตรจากระดับทะเลปานกลาง อาจส่งผลกระทบต่อบริเวณพื้นที่ชุมชนนอกแนวคันกั้นน้ำ และแนวเขื่อนชั่วคราวบริเวณที่ไม่มีแนวป้องกันน้ำถาวร (แนวฟันหลอ) โดยให้จังหวัดนนทบุรีและสมุทรปราการ เฝ้าระวังสถานการณ์ระหว่างวันที่ 24-29 สิงหาคม 2565

จึงให้กรุงเทพมหานคร และจังหวัดนนทบุรี จังหวัดสมุทรปราการ ติดตามสถานการณ์ประชาสัมพันธ์และแจ้งเตือนประชาชนที่อาศัยอยู่ในพื้นที่ริมฝั่งแม่น้ำ และแจ้งหน่วยงานที่เกี่ยวข้อง ภาคเอกชนที่ประกอบกิจการในแม่น้ำเช่น งานก่อสร้างเขื่อนป้องกันตลิ่ง แพร้านอาหาร ทำเทียบเรือโดยสารสาธารณะ เป็นต้น เตรียมความพร้อมในการปฏิบัติตามประกาศกองอำนวยการน้ำแห่งชาติ ฉบับที่ 32/2565 ลงวันที่ 22 สิงหาคม 2565

#### ตารางระดับน้ำในแม่น้ำเจ้าพระยา สูงสุด - ต่ำสุด (จุดวัดกองบัญชาการกองทัพเรือ กรุงเทพมหานคร)

ว/ด/ป	สูงสุด (เมตร)	เวลา	ต่ำสุด (เมตร)	เวลา
23 ส.ค. 65	1.43	19.58 น.	0.06	10.07 น.
24 ส.ค. 65	1.46	20.01 น.	0.09	11.17 น.
25 ส.ค. 65	1.55	20.19 น.	0.20	12.28 น.
26 ส.ค. 65	1.65	20.41 น.	0.28	13.23 น.
27 ส.ค. 65	1.69	21.01 น.	0.28	14.06 น.

หมายเหตุ สูงสุด - ต่ำสุด เทียบจากระดับน้ำทะเลปานกลาง

### 6. ข้อสั่งการรัฐมนตรีว่าการกระทรวงมหาดไทย/ผู้บัญชาการป้องกันและบรรเทาสาธารณภัยแห่งชาติ

รัฐมนตรีว่าการกระทรวงมหาดไทยในฐานะผู้บัญชาการป้องกันและบรรเทาสาธารณภัยแห่งชาติ ได้มีข้อสั่งการเมื่อวันที่ 6 พ.ค. 65 สั่งการให้กองอำนวยการป้องกันและบรรเทาสาธารณภัยจังหวัดเตรียมพร้อมรับสถานการณ์อุทกภัยในช่วงฤดูฝน ปี 2565 ดังนี้

ด้วยกรมอุตุนิยมวิทยาได้คาดการณ์ลักษณะอากาศช่วงฤดูฝนของประเทศไทย ปี 2565 ว่าฤดูฝนของประเทศไทยปีนี้ จะเริ่มต้นประมาณกลางเดือนพฤษภาคม และจะสิ้นสุดประมาณกลางเดือนตุลาคม โดยในช่วงเดือนสิงหาคมและกันยายน จะเป็นช่วงที่มีฝนตกชุกหนาแน่น และมีโอกาสสูงที่จะมีพายุหมุนเขตร้อนเคลื่อนผ่านประเทศไทยบริเวณภาคตะวันออกเฉียงเหนือ และภาคเหนือ ซึ่งจะส่งผลให้มีฝนตกหนักถึงหนักมากอาจก่อให้เกิดสภาวะน้ำท่วมฉับพลัน น้ำป่าไหลหลาก รวมทั้งน้ำล้นตลิ่งได้ในบางพื้นที่

เพื่อให้การเตรียมรับสถานการณ์อุทกภัยในช่วงฤดูฝนปี 2565 เป็นไปอย่างมีประสิทธิภาพจึงให้กองอำนวยการป้องกันและบรรเทาสาธารณภัยจังหวัดดำเนินการ ดังนี้

#### 1. การเตรียมความพร้อม

1.1 การเฝ้าระวังและติดตามสถานการณ์อุทกภัย ให้จัดตั้งคณะทำงานติดตามสถานการณ์ โดยมีหน่วยงานที่เกี่ยวข้องตามแผนเผชิญเหตุอุทกภัย ทำหน้าที่ติดตาม วิเคราะห์ข้อมูลสภาพอากาศ สถานการณ์น้ำ และประเมินสถานการณ์ที่อาจส่งผลให้เกิดสาธารณภัยในช่วงฤดูฝน เสนอต่อผู้อำนวยการจังหวัดในการเตรียมการเผชิญเหตุได้อย่างเหมาะสมกับสถานการณ์และสภาพพื้นที่

1.2 การจัดทำแผนเผชิญเหตุอุทกภัย ให้ทบทวนและปรับปรุงแผนเผชิญเหตุอุทกภัยของจังหวัด โดยให้ความสำคัญกับการจัดทำรายละเอียดในประเด็นสำคัญ อาทิ ข้อมูลพื้นที่เสี่ยงอุทกภัยดินถล่มในระดับหมู่บ้าน/ชุมชน รายการเครื่องมือ วัสดุ อุปกรณ์ เครื่องจักรกลสาธารณภัยของหน่วยงานต่างๆ การกำหนดจุด/พื้นที่ปลอดภัยประจำหมู่บ้าน/ชุมชน แผนรองรับการอพยพประชาชน และสถานที่จัดตั้งศูนย์พักพิงชั่วคราว การกำหนดบทบาทภารกิจหน่วยงานให้เหมาะสมกับโครงสร้างศูนย์บัญชาการเหตุการณ์จังหวัด ตามระบบบัญชาการเหตุการณ์ ช่องทางการสื่อสาร พื้นที่รับผิดชอบ และกำหนดตัวบุคคลหรือหน่วยงานที่เหมาะสมรับผิดชอบภารกิจให้ชัดเจน พร้อมทั้งกำหนดให้มีการซักซ้อมแนวทางการปฏิบัติตามแผนเผชิญเหตุอุทกภัยร่วมกับหน่วยงานที่เกี่ยวข้อง เพื่อสร้างความเข้าใจถึงกลไกการปฏิบัติงานร่วมกัน เมื่อเกิดสถานการณ์อุทกภัย

1.3 การระบายน้ำและการเพิ่มพื้นที่รองรับน้ำ ให้มอบหมายกองอำนาจการป้องกันและบรรเทาสาธารณภัยในแต่ละระดับ วางแผนการติดตั้งเครื่องจักรกลสาธารณภัยในพื้นที่เสี่ยงอุทกภัยไว้เป็นการล่วงหน้าอย่างเป็นระบบ โดยเฉพาะพื้นที่เสี่ยงในเขตชุมชน พื้นที่สำคัญทางเศรษฐกิจ และเส้นทางคมนาคมที่มักเกิดอุทกภัยเป็นประจำ ให้เร่งทำการขุดลอกท่อระบายน้ำ คูคลอง ทำความสะอาดร่องน้ำ สำหรับคู คลอง แหล่งน้ำต่างๆ ให้กำจัดวัชพืชขยะสิ่งกีดขวางทางน้ำ เพื่อใช้รองรับน้ำฝน รวมถึงน้ำจากท่อระบายน้ำได้อย่างเต็มประสิทธิภาพ พร้อมทั้งให้วางแผนการลำเลียงน้ำที่มีการระบายในช่วงน้ำมากไปยังพื้นที่รองรับน้ำต่างๆ ที่มีน้ำน้อย อาทิ การเปิดทางน้ำการสูบน้ำไปยังแหล่งน้ำสาธารณะ เป็นต้น เพื่อกักเก็บน้ำไว้ใช้กรณีเกิดสถานการณ์ฝนทิ้งช่วง

1.4 การตรวจสอบความมั่นคงแข็งแรงสถานที่ใช้กักเก็บน้ำกั้นน้ำ อาทิ อ่างเก็บน้ำ พังกั้นน้ำ ให้มอบหมายหน่วยงานรับผิดชอบทำการสำรวจ ตรวจสอบ และปรับปรุงให้เกิดความมั่นคงแข็งแรง ตามหลักวิศวกรรมเพื่อรองรับกรณีฝนตกหนัก หรือน้ำไหลเข้า/ผ่านในปริมาณมาก รวมทั้งสร้างความมั่นใจให้กับประชาชนในพื้นที่

1.5 การแจ้งเตือนภัย เมื่อมีแนวโน้มการเกิดสถานการณ์อุทกภัย วาตภัย และดินถล่ม ให้แจ้งเตือนไปยังกองอำนาจการป้องกันและบรรเทาสาธารณภัยในแต่ละระดับ เพื่อเตรียมการให้ความช่วยเหลือตามแผนเผชิญเหตุอุทกภัย และให้แจ้งเตือนประชาชนทราบถึงสถานการณ์ในช่องทางต่างๆ เพื่อสร้างการรับรู้ถึงแนวทางการปฏิบัติตนให้เกิดความปลอดภัย ช่องทางการแจ้งข้อมูล และการขอรับความช่วยเหลือจากภาครัฐ

## 2. การเผชิญเหตุ

เมื่อเกิดหรือคาดว่าจะเกิดสถานการณ์อุทกภัย วาตภัย และดินถล่ม ให้ดำเนินการตามแนวทาง ดังนี้

2.1 จัดตั้งศูนย์บัญชาการเหตุการณ์จังหวัด อำเภอ และศูนย์ปฏิบัติการฉุกเฉินท้องถิ่นเพื่อเป็นศูนย์ควบคุมสั่งการ และอำนาจการหลักในการระดมสรรพกำลังตลอดจนการประสานการปฏิบัติระหว่างหน่วยงานต่างๆ ทั้งฝ่ายพลเรือน หน่วยทหาร องค์กรปกครองส่วนท้องถิ่น และองค์กรสาธาณกุศล

2.2 พื้นที่ที่เมื่อฝนตกหนัก มักเกิดน้ำท่วมซึ่งสร้างความเสียหายต่อทรัพย์สินของประชาชน ให้มอบหมายฝ่ายปกครอง กำนัน ผู้ใหญ่บ้าน ผู้นำชุมชน อาสาสมัครป้องกันภัยฝ่ายพลเรือน ตลอดจนเชิญชวนประชาชนจิตอาสา ร่วมเฝ้าระวัง และร่วมกันกำจัดสิ่งกีดขวางทางน้ำ พร้อมทั้งบูรณาการหน่วยงานฝ่ายพลเรือน หน่วยทหาร ตลอดจนภาคเอกชน ในการใช้เครื่องจักรกลสาธารณภัยเปิดทางน้ำ หรือสูบน้ำระบายออกจากพื้นที่

2.3 จัดชุดปฏิบัติการให้ความช่วยเหลือประชาชนแต่ละด้านให้ครอบคลุม อาทิ ด้านการดำรงชีพ ให้จัดตั้งโรงครัวพระราชทาน การให้ความช่วยเหลือด้านอาหาร น้ำดื่ม การรักษาพยาบาล แก่ประชาชนที่ประสบภัยตามวงรอบอย่างต่อเนื่อง ด้านที่อยู่อาศัยให้บูรณาการหน่วยงาน ทั้งฝ่ายพลเรือน หน่วยทหาร อาสาสมัครประชาชนจิตอาสาและองค์กรปกครองส่วนท้องถิ่น เพื่อเร่งซ่อมแซมบ้านเรือนประชาชนโดยเร็ว และกรณีเส้นทางคมนาคมมีน้ำท่วมขังหรือได้รับความเสียหายจากอุทกภัย ให้จัดทำป้ายแจ้งเตือน จัดเจ้าหน้าที่อำนวยความสะดวกแนะนำเส้นทางเลี่ยงที่ปลอดภัย รวมทั้งจัดยานพาหนะที่เหมาะสม อาทิ เรือ รถยกสูง เพื่อให้ความช่วยเหลือประชาชน พร้อมทั้งเร่งซ่อมแซมเส้นทางที่ชำรุด/ถูกตัดขาด เพื่อให้ประชาชนสามารถกลับมาใช้ชีวิตได้ตามปกติโดยเร็ว

2.4 การรายงานสถานการณ์อุทกภัย ให้รายงานให้กระทรวงมหาดไทยทราบผ่านกองอำนาจการป้องกันและบรรเทาสาธารณภัยกลางตามช่องทางที่กำหนดอย่างต่อเนื่อง และเนื่องจากปัจจุบันยังคงมีสถานการณ์การแพร่ระบาดของโรคติดเชื้อไวรัสโคโรนา 2019 (COVID-19) จึงขอให้ความสำคัญกับการดำเนินการตามมาตรการป้องกันโรคของกระทรวงสาธารณสุขด้วย

## 7. สภาพน้ำในอ่างเก็บน้ำ (ข้อมูลกรมชลประทาน วันที่ 26 ส.ค. 65

## ตารางสภาพน้ำในอ่างเก็บน้ำขนาดใหญ่ จำนวน 35 อ่าง

อ่างเก็บน้ำ	ความจุที่ รณก. (ล้าน ม <sup>3</sup> )	ปริมาตรน้ำในอ่างฯ		ปริมาตรน้ำใช้การได้		ปริมาตรน้ำไหลลงอ่างฯ		ปริมาตรน้ำระบาย		ปริมาตรน้ำ รับได้อีก (ล้าน ม <sup>3</sup> )
		ปริมาตร (ล้าน ม <sup>3</sup> )	%น้ำเก็บ กัก	ปริมาตร (ล้าน ม <sup>3</sup> )	% น้ำ ใช้การ	วันนี้ (ล้าน ม <sup>3</sup> )	เมื่อวาน (ล้าน ม <sup>3</sup> )	วันนี้ (ล้าน ม <sup>3</sup> )	เมื่อวาน (ล้าน ม <sup>3</sup> )	
1. ภูมิพล (ตก)	13,462	6,741	50	2,941	30	29.29	39.01	2.00	2.00	6,721
2. สิริกิติ์(อต)	9,510	5,159	54	2,309	35	35.19	53.71	4.00	3.63	4,351
3. แม่จัดสมบูรณ์ชล(ขม)	265	225	85	213	84	2.56	1.75	3.82	3.39	40
4. แม่กวางอุดมธารา(ขม)	263	148	56	134	54	5.58	2.72	0.11	0.48	115
5. กิวลม(ลป)	106	97	91	94	91	39.03	12.54	16.61	12.18	9
6. กิวคอกหมา(ลป)	170	130	77	124	76	3.44	3.41	3.85	6.36	40
7. แควน้อยบำรุงแดน(พล)	939	745	79	702	78	31.35	35.43	17.28	15.55	194
8. แม่มอก(ลป)	110	64	58	48	51	1.15	0.50	0.24	0.24	46
9. ห้วยหลวง(อต)	136	65	48	58	45	2.71	2.81	0.11	0.11	71
10. น้ำอูน(สน)	520	361	68	306	64	2.83	5.21	0.00	0.00	159
11. น้ำพุง(สน)	165	80	48	72	46	0.98	0.71	0.65	0.65	85
12. จุฬารัตน์(ขย)	164	82	50	45	35	0.37	1.24	1.52	1.91	82
13. อุบลรัตน์(ขก)	2,431	1,283	53	702	38	48.04	54.21	20.77	14.07	1,148
14. ลำปาว(กส)	1,980	1,211	61	1,111	59	12.80	17.34	6.25	5.43	769
15. ลำตะคอง(นม)	314	186	59	163	56	1.17	0.91	1.30	1.30	128
16. ลำพระเพลิง(นม)	155	93	60	92	60	0.67	1.16	1.16	1.59	62
17. มูลบน(นม)	141	91	64	84	62	0.57	0.34	0.57	0.57	50
18. ลำแะ(นม)	275	189	69	182	68	1.64	0.73	0.98	0.98	86
19. ลำน้ำรอง(บร)	121	87	72	84	71	0.00	0.00	0.43	0.37	34
20. สิรินคร(อบ)	1,966	1,414	72	582	51	14.64	19.16	11.60	11.41	552
21. ป่าสักชลสิทธิ์(ลป)	960	445	46	442	46	19.39	19.41	34.56	34.56	515
22. ทับเสลา(อน)	160	91	57	74	52	0.00	0.05	0.00	0.05	69
23. กระเสียว(สพ)	299	181	60	141	54	0.76	0.79	1.82	1.82	118
24. ศรีนครินทร์(กจ)	17,745	14,101	79	3,836	51	23.99	30.17	19.99	20.00	3,644
25. วชิราลงกรณ์(กจ)	8,860	5,583	63	2,571	44	24.53	24.49	14.99	14.96	3,277
26. ขุนด่านปราการชล (นย)	224	153	68	148	68	5.60	1.04	0.10	0.10	71
27. คลองสิียด(ฉช)	420	206	49	176	45	1.10	2.80	0.01	0.01	214
28. บางพระ(ขบ)	117	94	80	82	78	0.15	0.16	0.29	0.31	23
29. หนองปลาไหล(รย)	164	131	80	118	78	2.14	0.72	0.42	0.42	33
30. ประแสร์(รย)	295	211	72	191	69	2.72	3.06	2.90	2.90	84
31. นฤปดินทรจินดา(ปจ)	295	150	51	136	49	11.38	1.71	0.00	0.00	145
32. แก่งกระจาน(พบ)	710	407	57	342	53	3.42	3.76	2.59	2.59	303
33. ปรามบุรี(ปข)	391	234	60	216	58	1.33	1.66	0.84	2.62	157

อ่างเก็บน้ำ	ความจุที่ รณก. (ล้าน ม <sup>3</sup> )	ปริมาณน้ำในอ่างฯ		ปริมาณน้ำใช้การได้		ปริมาณน้ำไหลลงอ่างฯ		ปริมาณน้ำระบาย		ปริมาณน้ำ รับได้อีก (ล้าน ม <sup>3</sup> )
		ปริมาตร (ล้าน ม <sup>3</sup> )	% น้ำกัก	ปริมาตร (ล้าน ม <sup>3</sup> )	% น้ำ ใช้การ	วันนี้ (ล้าน ม <sup>3</sup> )	เมื่อวาน (ล้าน ม <sup>3</sup> )	วันนี้ (ล้าน ม <sup>3</sup> )	เมื่อวาน (ล้าน ม <sup>3</sup> )	
34. รัชชประภา(สฎ)	5,639	3,299	59	1,948	46	4.03	5.78	5.00	5.43	2,340
35. บางลง(ยล)	1,454	756	52	480	41	3.66	3.60	8.03	7.98	698
รวมทั้งประเทศ	70,926	44,483	63	20,804	44	338.18	352.07	183.78	175.97	26,443
หมายเหตุ	ปริมาณน้ำที่มากกว่า ร้อยละ 80	ปริมาณน้ำที่น้อยกว่าหรือเท่ากับ ร้อยละ 30		ปริมาณน้ำที่ใช้การได้ น้อยกว่าร้อยละ 30		% น้ำกัก / ปริมาณน้ำไหลเข้าอ่างฯ / ปริมาณ น้ำระบาย สูงสุด				

อ่างเก็บน้ำขนาดใหญ่ที่ปริมาณน้ำกักอยู่ในเกณฑ์มากกว่าร้อยละ 80 ขึ้นไป จำนวน 2 อ่าง

(แม่จัดสมบูรณ์ชล และกิวลม)

อ่างเก็บน้ำขนาดใหญ่ที่ปริมาณน้ำน้อยกว่าหรือเท่ากับ ร้อยละ 30 ของความจุอ่างฯ ไม่มี

อ่างเก็บน้ำขนาดใหญ่ที่ปริมาณน้ำที่ใช้การได้ในเกณฑ์น้อยกว่าร้อยละ 30 ของความจุอ่างฯ ไม่มี

8. สถิติอุบัติเหตุทางถนน วันที่ 27 ส.ค. 65 (ข้อมูลจากบริษัทกลางคุ้มครองผู้ประสบภัยจากรถจำกัด ยังไม่รวมข้อมูล สตช. และ สธ.)

ช่วงเวลา	ผู้เสียชีวิต	ผู้บาดเจ็บ	รวม
26 ส.ค. 65	42	2,501	2,543
1 ส.ค. - 26 ส.ค. 65	948	66,960	67,908
1 ม.ค. 65 - 26 ส.ค. 65	9,532	589,305	598,837

จึงเรียนมาเพื่อโปรดทราบ

นายบุญธรรม เลิศสุขีเกษม  
อธิบดีกรมป้องกันและบรรเทาสาธารณภัย  
ผู้อำนวยการกลาง